

# Se protéger

## Porter son équipement de protection

(bottes, combinaison, lunettes de protection, gants...)

## Éviter tout contact des mains souillées

avec ses yeux, son nez et sa bouche

## Désinfecter et protéger ses plaies cutanées

Se laver les mains à l'eau potable et au savon

La vaccination est un moyen efficace de prévention



Demander conseil à votre médecin.

imaio

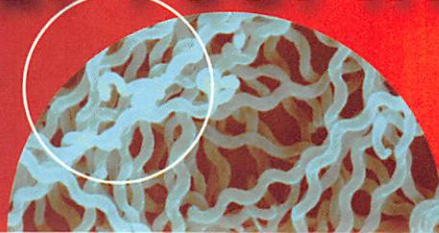
semacrea.com - IMA 9002 - 02/2011 - 10 000 - Crédits photographiques : Fatchia / Semacrea / Imagopole Institut Pasteur - DC05407/a

# ATTENTION

## Vous êtes concernés !



# Protégez-vous contre la LEPTOSPIROSE



## Maladie infectieuse grave

Due à une bactérie présente chez les animaux. Cette bactérie est éliminée par leurs urines et contamine l'environnement naturel (rivières, étangs, piscines naturelles...).

La bactérie peut survivre plusieurs mois dans les eaux souillées.

# La leptospirose

*Chaque année, plusieurs centaines de cas sont recensés en France, pouvant parfois conduire au décès du patient.*

Les symptômes apparaissent 2 à 20 jours après la contamination :

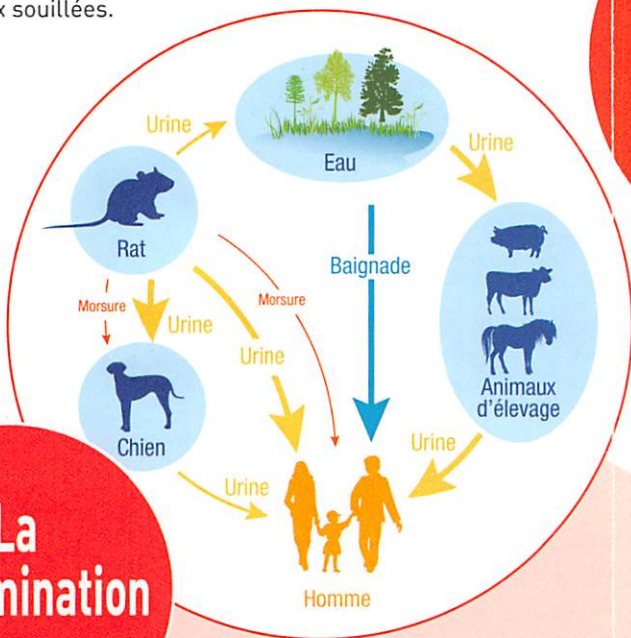
## Les signes de la maladie

- Apparition brutale d'une forte fièvre avec frissons,
- Douleurs musculaires et articulaires, maux de tête et troubles digestifs fréquents.

*La maladie peut s'aggraver en absence de traitement et s'étendre au système nerveux, au foie, aux reins, aux yeux...*

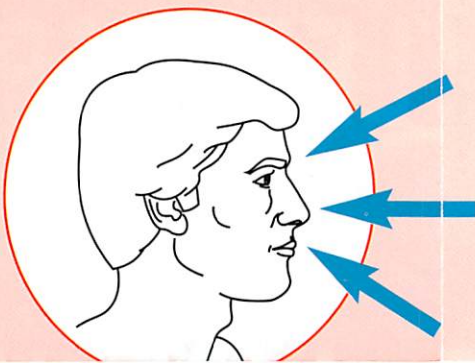
Une hospitalisation peut être nécessaire et la convalescence est longue.

## La contamination



On contracte généralement cette maladie au contact d'eau douce souillée, de boues, de vases ou d'animaux contaminés.

La bactérie pénètre par les pores de la peau macérée, par les plaies cutanées ou par les muqueuses (nez, bouche, yeux).



## Spécialités exposées

- Sauveteurs aquatiques de surface
- Plongeurs subaquatiques
- GRIMP
- GMSP
- Equipes cynotechniques
- Sauveteurs-déblayeurs
- ...

# La leptospirose : une maladie professionnelle

## Etes-vous concerné ?

Travaillez-vous en milieu humide, sombre ?  
(caves, galeries, souterrains, carrières...)

Travaillez-vous à l'extérieur ?

Etes-vous en contact avec des eaux usées ou stagnantes ?

Etes-vous en contact avec des animaux ?

Etes-vous l'un des professionnels suivants ?

Egoutier, dératiseur, agent de voirie, employé communal, éboueur, personnel d'entretien et d'aménagement des cours d'eau,

Professionnel de l'eau (adduction, épuration, drainage, traitement...) et de l'assainissement (vidange, curage...),

Garde-pêche, sapeur-pompier, plongeur, marinier, employé portuaire,

Personnel des déchetteries, gardien d'immeuble,

Ouvrier des chantiers, souterrains (travaux publics, voies ferrées, gaz et électricité, télécommunications, climatisation...),

Personnel d'abattoirs, chantiers d'équarrissage, tanneries, agriculteur-éleveur, vétérinaire, personnel de laboratoire...



## La leptospirose ?

C'est une maladie infectieuse qui reste grave : on dénombre chaque année, en France, des décès dus à la leptospirose.

- Elle débute comme une simple grippe (fièvre, douleurs musculaires, maux de tête), puis se complique très vite : répercussions sur le système nerveux, le foie, les reins et les yeux.
- En l'absence de traitement adapté dès les premiers jours, une hospitalisation peut être nécessaire.

*Dans tous les cas, la convalescence est longue et s'accompagne d'une fatigue importante.*

## La contamination ?

**Au contact :**

- d'eaux, boues, vases ou de surfaces contaminées par les déjections d'animaux infectés.

**Le microbe passe à travers :**

- la peau saine lorsqu'elle a macéré en milieu humide,
- les muqueuses (yeux, bouche, nez),
- les petites plaies de la peau.



