



## La petite fourmi de feu – Fourmi électrique

*Wasmannia auropunctata*

La petite fourmi de feu (*Wasmannia auropunctata*) ou PPF, est l'une des 100 espèces les plus envahissantes au monde. Elle est originaire d'Amérique centrale et du Sud et a été introduite dans de nombreuses îles du Pacifique.

### PRESENTE À TAHITI, MOOREA ET RURUTU

Elle a été signalée pour la première fois à Mahina en Juillet 2004, mais son arrivée sur le territoire pourrait remonter à une dizaine d'années plus tôt.

Tahiti a un climat quasi idéal pour l'établissement et la propagation de la petite fourmi de feu qui a une prédilection pour les habitats chauds, humides et ombragés des forêts pluviales.

Elle est aujourd'hui présente sur les îles de Tahiti, Moorea et Rurutu et s'est propagée rapidement puisque recensée sur plus de 800 ha infestés en 2010.



### ESPECE ENVAHISSANTE

Les colonies de petites fourmis de feu sont particulièrement envahissantes. Elles ne forment pas des fourmilières, mais des nids regroupant plusieurs reines qui forment des "supercolonies", c'est-à-dire un réseau de plusieurs nids connectés les uns aux autres et travaillant ensemble.

Les nids se trouvent dans le sol, sous les cailloux, dans les arbres, plutôt dans des endroits humides.

### ESPECE NUISIBLE POUR LA BIODIVERSITE

La petite fourmi de feu est particulièrement agressive avec les espèces concurrentes, elle évince les autres espèces de fourmis environnantes et se nourrit d'insectes et de petits vertébrés. Les animaux vivants dans les mêmes habitats évacuent les zones infestées.



Combat entre une fourmi de feu et une fourmi folle

À l'inverse, la petite fourmi de feu, comme de nombreuses autres fourmis, entretient une relation mutualiste avec certains ravageurs des cultures : cochenilles, pucerons... Ainsi, elles "élèvent" des insectes, les protègent de leurs prédateurs naturels et se nourrissent de leur miellat, l'exsudat sucré qu'ils produisent.

### ESPECE NUISIBLE POUR L'HOMME

La petite fourmi de feu est nuisible pour l'homme par les piqûres qu'elle occasionne. Les personnes ont des réactions différentes aux piqûres, allant de démangeaisons douloureuses qui peuvent durer plus d'une heure à de larges cloques.

Les agriculteurs sont particulièrement touchés par la PPF qui trouve souvent un milieu favorable dans les exploitations agricoles où elle niche aussi bien au sol, que dans la végétation (bananiers, fleurs...), dans les arbres et les tas de déchets verts.

Les animaux domestiques sont également touchés. Ils présentent des symptômes d'opacification de la cornée, les rendant peu à peu malvoyants à aveugles.

L'impact de cette fourmi sur les systèmes agricoles en est d'autant plus important puisqu'il est double.

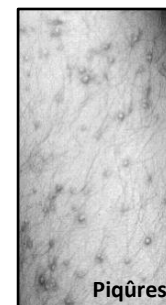
- ▶ L'entretien des populations de ravageurs telles que les cochenilles
- ▶ Les travaux agricoles et les récoltes sont bien plus difficiles en présence de ces fourmis qui piquent constamment les travailleurs agricoles

### COMMENT LA RECONNAITRE ?

- Les reines sont noires et mesurent environ 4 mm de long
- Les ouvrières sont de couleur orangée et mesurent 1,5 mm
- Les ouvrières se déplacent lentement par rapport aux autres espèces de fourmi



Reines et ouvrières



Piqûres

**Il est donc nécessaire de traiter les colonies de fourmi de feu afin de limiter leur propagation et si possible de les éradiquer**

## COMMENT LUTTER CONTRE ?

### Recommandations afin d'éviter la propagation de la petite fourmi de feu :

- Procéder à un traitement de fond en zone infectée sans oublier les pots de fleurs
- Ne transporter aucun déchets verts, encombrants, plantes en pot, terre... d'une zone infectée sans les avoir minutieusement inspectés et traités
- Déclarez tous produits, colis ou plants aux agents des contrôles phytosanitaires lors de vos déplacements ou expéditions vers les îles encore indemnes de la PFF



Ouvrières d'une colonie de fourmi de feu

### TRAITEMENT DE FOND CONTRE LA PETITE FOURMI DE FEU (Source : [www.littlefireants.com](http://www.littlefireants.com))

- Pour être efficace un traitement doit atteindre tout les nids de la supercolonie afin de contaminer les reines et les œufs et d'éviter une réinstallation des colonies voisines dans les nids traités.
- La meilleure stratégie de lutte consiste à utiliser un produit que les ouvrières peuvent transporter facilement jusqu'aux nids afin de contaminer tous les habitants de ceux-ci.
- Afin d'éradiquer toutes les colonies qu'elles soient au sol ou dans les arbres, il faut que le produit puisse s'accrocher aux feuillages et aux troncs.
- Les appâts en granulé du commerce n'attirent et ne détruisent que les colonies au sol.
- Malheureusement, il n'existe pas de préparation commerciale toute faite permettant de lutter contre toutes les colonies de PFF au sol et dans la végétation, il faut donc la réaliser soit même :



Fourmi sur appât au beurre de cacahuète

### Méthode de fabrication d'appât empoisonné sous forme de gel

Ingrédients	Quantité pour 1 L	Quantité pour 10 kg	Où trouver les produits	Matériel nécessaire
Eau	60 mL	6 L	/	- un grand récipient pour le mélange - un récipient doseur et une balance - un fouet ou autre appareil de mélange - un équipement de protection : gants en caoutchouc, lunettes, tablier, chaussures...
Fipronil (Termidor) OU Indoxacarb (Avaunt)	0,5 mL 6 g	5 mL (ou g) 60 g	Fournisseurs agricoles	
Gomme de Xanthan	8 g	80 g	Pharmacie, épicerie bio	
Huile végétale	36 mL	3,9 L	Commerce alimentaire	
Beurre de cacahuète	30 g	300 g	Commerce alimentaire	

**Tout le matériel utilisé pour cette préparation doit être dédié uniquement à cette tâche et stocké avec les produits agricoles, après avoir contenu des produits chimiques il ne faut surtout pas utiliser ces ustensiles pour la cuisine.**

### Marche à suivre pour la fabrication de la recette

- Mélanger l'eau et le Termidor dans le grand récipient.
- Ajouter lentement la poudre de Xanthan en mélangeant soigneusement pour éviter la formation de grumeaux, mélanger jusqu'à l'obtention d'une gelée uniforme, cela peut être un peu long car le Xanthan s'incorpore difficilement.
- Ajouter l'huile et le beurre de cacahuète (qui sert d'attractif) en continuant de remuer doucement jusqu'à la formation d'une émulsion uniforme qui devrait ressembler à de la mayonnaise (en un peu plus liquide).
- Vous pouvez aussi ajouter du colorant alimentaire afin de mieux repérer les endroits où l'appât a été appliqué.

**Il est important de ne pas surdoser la matière active de l'appât empoisonné, car cela tuerait les fourmis ouvrières trop rapidement, avant qu'elles aient pu atteindre le nid et contaminer le reste de la colonie.**

### Méthode d'application de l'appât empoisonné sous forme de gel

- ▶ Afin de procéder à la pulvérisation de l'appât, il faut se procurer un **pulvérisateur de bonne qualité** pour pouvoir pulvériser le produit assez haut dans les arbres et atteindre toutes les colonies (marques ZEP et Spraymaster recommandées, permettant d'envoyer des fines gouttelettes de gel jusqu'à 4-5 m de distance).
- ▶ Avant de procéder au remplissage du pulvérisateur il est absolument nécessaire de **retirer le petit filtre** qui bouche l'entrée du tuyau du pulvérisateur, le gel étant trop solide pour passer au travers du filtre à l'entrée du tube.
- ▶ Le but du traitement est de pulvériser des petites gouttes sur le sol et la végétation infestés. Pour la végétation et les arbres, il ne faut pas détremper ceux-ci mais répandre le produit de manière assez uniforme pour obtenir **une bonne couverture**, en espaçant les pulvérisations de **30 cm maximum** et en évitant de pulvériser sur les fruits ou les fleurs.
- ▶ Un seul traitement ne sera peut être pas suffisant, il faut re-traiter toutes les 4 à 6 semaines en saison des pluies et toutes les 6 à 8 semaines en saison fraîche. Vous noterez une baisse de l'activité des fourmis à partir de 2-3 mois.



**Lavez-vous toujours les mains et les parties exposées aux produits après la préparation du mélange, ainsi qu'après sa pulvérisation et surtout avant de manger, boire, aller aux toilettes et fumer.**