



JOURNAL OFFICIEL DE LA POLYNÉSIE FRANÇAISE

TE VE'A A TE HAU NŌ PŌRĪNETIA FARĀNI

Texte 5/38, Page 1/30

ACTES DES INSTITUTIONS DE LA POLYNÉSIE FRANÇAISE

ARRÊTÉS DU CONSEIL DES MINISTRES

Arrêté n° 911 CM du 26 juin 2025 portant réglementation du mouillage et du stationnement des navires dans les eaux maritimes aux abords des îles de Raiatea et Tahaa

NOR : DAM25201296AC-1

Le Président de la Polynésie française,

Sur le rapport du ministre des grands travaux, de l'équipement, en charge des transports aériens, terrestres et maritimes et de la décentralisation,

Vu la loi organique n° 2004-192 du 27 février 2004 modifiée portant statut d'autonomie de la Polynésie française, ensemble la loi n° 2004-193 du 27 février 2004 modifiée complétant le statut d'autonomie de la Polynésie française ;

Vu l'arrêté n° 11-2023 APF/SG du 12 mai 2023 portant proclamation du Président de la Polynésie française ;

Vu l'arrêté n° 815 PR du 3 juin 2024 modifié portant nomination de la vice-présidente et des ministres du gouvernement de la Polynésie française, et déterminant leurs fonctions ;

Vu le code pénal ;

Vu le code des transports ;

Vu la convention internationale pour la prévention de la pollution par les navires, faite à Londres le 2 novembre 1973, telle que modifiée par le protocole du 17 février 1978 ;

Vu la loi n° 61-1262 du 24 novembre 1961 modifiée relative à la police des épaves maritimes, ensemble le décret n° 61-1547 du 26 décembre 1961 modifié fixant le régime des épaves maritimes ;

Vu la loi n° 83-581 du 5 juillet 1983 sur la sauvegarde de la vie humaine en mer, l'habitabilité à bord des navires et la prévention de la pollution, ensemble le décret n° 87-810 du 30 août 1984 modifié relatif à la sauvegarde de la vie humaine en mer, à la prévention de la pollution, à la sûreté et à la certification des navires, ainsi que l'arrêté du 23 novembre 1987 relatif à la sécurité des navires et son règlement annexé ;

Vu la loi n° 85-662 du 3 juillet 1985 relative aux mesures concernant, dans les eaux territoriales et les eaux intérieures, les navires et engins flottants abandonnés, ensemble le décret n° 87-830 du 6 octobre 1987 modifié relative aux mesures concernant, dans les eaux territoriales et les eaux intérieures, les navires et engins flottants abandonnés ;

Vu le décret n° 77-778 du 7 juillet 1977 modifié relatif au règlement pour prévenir les abordages en mer ;

Vu le code de l'environnement de la Polynésie française ;

Vu le code des ports maritimes de la Polynésie française ;

Vu la délibération n° 78-124 du 27 juillet 1978 modifiée portant réglementation de la circulation dans les lagons de la Polynésie française ;

Vu la délibération n° 2004-34 APF du 12 février 2004 modifiée portant composition et administration du domaine public en Polynésie française ;

Vu l'arrêté n° 261 MPF du 5 janvier 2018 modifié portant affectation de divers biens immobiliers constituant la marina de Uturoa et la place Hawaiki Nui, cadastrés commune de Uturoa, au profit du Port autonome de Papeete ;

Vu l'arrêté n° 82 CM du 23 janvier 2023 modifié portant fixation des tarifs d'occupation et d'utilisation du domaine public de la Polynésie française ;

Vu l'avis de la commune de Uturoa en date du 12 novembre 2024 ;

Vu l'avis de la commune de Taputapuatea en date du 27 novembre 2024 ;

Vu l'avis de la commune de Tumaraa en date du 21 novembre 2024, complété par une lettre du 13 décembre 2024 ;

Vu l'avis de la commune de Tahaa en date du 14 février 2025 ;

Considérant les impératifs de protection de l'environnement ainsi que de la sécurité des usagers, de la navigation et de la circulation maritime dans les eaux intérieures aux abords des îles de Raiatea et Tahaa ;

Considérant la nécessité de garantir la coexistence harmonieuse des usagers dans le cadre de l'utilisation du plan d'eau ;

Le conseil des ministres en ayant délibéré dans sa séance du 23 juin 2025 à Uturoa,

Arrête :

CHAPITRE IER – RÈGLES GÉNÉRALES APPLICABLES DANS LES EAUX MARITIMES AUX ABORDS DES ÎLES DE RAIATEA ET TAHAA

Article 1er. — Définitions

Pour l'application du présent arrêté, on entend par :

- annexe d'un navire : une embarcation utilisée à des fins de servitude ou de liaison depuis la terre ou à partir d'un navire porteur, quelles que soient sa longueur et la puissance de son moteur de propulsion ;
- autorité maritime d'escale : la direction polynésienne des affaires maritimes ;
- dispositif fixe d'amarrage : dispositif permanent et fixe, utilisé afin d'immobiliser un navire et constitué d'une bouée ou d'un coffre équipé d'un anneau de fixation, d'un orin, câble ou chaîne reliant la bouée ou le coffre à un corps-mort ou tout autre dispositif d'ancrage ;
- espace habitable : tout espace entouré d'éléments permanents de la structure du navire et prévu pour des activités telles que : dormir, cuisiner, manger, se laver ou aller aux toilettes. Les espaces destinés uniquement au stockage, les cockpits ouverts, qu'ils soient entourés ou non par des capotages en toile et les compartiments moteurs ne sont pas intégrés dans cette définition ;
- gestionnaire habilité : personne physique ou morale habilitée par convention de gestion et désignée par l'autorité maritime d'escale pour gérer une ou plusieurs zone(s) de mouillage et de stationnement réglementée(s) ;
- longueur : désigne la longueur de référence du navire, à défaut la longueur hors tout ou, si celle-ci n'est pas connue, la longueur de coque ;
- mouillage : le fait d'immobiliser le navire, soit au moyen d'une ancre (appareux du navire), soit au moyen d'une installation d'ancrage ;
- navire : un navire est un engin flottant construit et équipé pour la navigation maritime de commerce, de pêche ou de plaisance et affecté à celle-ci ou à des services publics à caractère administratif ou industriel et commercial ;
- pirogue traditionnelle polynésienne : grande pirogue à simple ou double coque, à voiles austronésiennes, sur un ou deux mâts, de conception ancestrale et utilisée traditionnellement en Polynésie française pour la navigation en mer ;
- stationnement : le fait d'immobiliser le navire selon un procédé technique approprié, dérive contrôlée, positionnement dynamique ou autre, pour une durée déterminée.

Art. 2. — Objet

Le présent arrêté a pour objet de réglementer le mouillage et le stationnement des navires dans les eaux maritimes se situant aux abords des îles de Raiatea et Tahaa sans préjudice des dispositions particulières applicables.

Art. 3. — Interdiction de mouillage et de stationnement

a) Le mouillage ou le stationnement de tout navire est strictement interdit hors des Zones de mouillage et de stationnement réglementées (ZMR) définies aux articles 8 et 9 dont les plans sont annexés au présent arrêté.

b) Le mouillage ou le stationnement de tout navire, pour quelque durée que ce soit, est strictement interdit dans les chenaux de navigation, balisés ou d'usage, ainsi que dans les passes, sauf règlement particulier.

Art. 4. — Exemptions

L'interdiction prévue au point a) de l'article 3 du présent arrêté n'est pas applicable :

- aux navires d'une longueur inférieure ou égale à dix (10) mètres et dépourvus d'espace habitable dont le mouillage ou le stationnement est inférieur ou égal à vingt-quatre (24) heures dans les eaux maritimes aux abords des communes de Uturoa, Taputapuatea et Tahaa ;

- aux navires d'une longueur inférieure ou égale à sept mètres cinquante (7,5 m) et dépourvus d'espace habitable dont le mouillage ou le stationnement inférieur ou égal à vingt-quatre (24) heures dans les Zones de pêche réglementées (ZPR) de la commune de Tumaraa ;
- aux pirogues traditionnelles polynésiennes ;
- aux navires disposant d'une autorisation spécifique.

Toutefois, ces navires restent soumis à l'interdiction mentionnée au point b) de l'article 3 et aux autres dispositions du présent arrêté.

Les interdictions et prescriptions prévues par le présent arrêté ne sont pas applicables aux navires et embarcations en mission de service public, notamment ceux engagés dans le cadre d'opérations de surveillance, de secours aux personnes et aux biens, d'entretien ou de maintenance, ni aux autres navires en cas de force majeure.

Art. 5. — Préservation des espèces protégées et du patrimoine commun

Le mouillage ou le stationnement de tout navire ne doit ni porter atteinte à la conservation, ni conduire à la destruction, à l'altération ou à la dégradation d'habitats d'espèces végétales ou animales marines protégées et du patrimoine commun de la Polynésie française.

Art. 6. — Protection du domaine public maritime

Le mouillage ou le stationnement des navires doit respecter les règles en vigueur concernant la protection et la conservation du domaine public.

Art. 7. — Protection de l'environnement

En application du code de l'environnement de la Polynésie française, les navires circulant, mouillant ou stationnant dans les eaux maritimes aux abords de Raiatea et Tahaa ne peuvent rejeter, déverser ou laisser s'écouler dans les eaux leurs ordures ménagères, déchets de toute sorte, eaux souillées ou chargées d'hydrocarbures, huiles ou produits toxiques ;

Tous les déchets et ordures doivent être déposés dans des installations à terre prévues à cet effet ;

Il est interdit d'effectuer sur les navires au mouillage dans les zones de mouillage et de stationnement :

- Tous rejets des eaux usées au sens de l'annexe 4 de la convention internationale pour la prévention de la pollution par les navires, dite convention MARPOL 73/78 ;
- Tous travaux de réparation sur la coque, d'application de produits ou peintures ;
- Tous travaux susceptibles de provoquer des nuisances (essais de moteur, ponçages ou travaux générant des vapeurs nocives, odeurs ou poussières).

Les navires équipés de toilettes sont munis d'installations permettant soit de stocker, soit de traiter les eaux usées de ces toilettes.

L'usage de dispositifs d'éclairage de plan d'eau, de projecteurs de coque ou de lampes sous-marines est strictement interdit dans les zones de mouillage et de stationnement à l'exception des éclairages destinés à sécuriser, pendant ces manœuvres, l'embarquement ou le débarquement de personnes ou de matériel.

CHAPITRE II – DÉLIMITATION ET CONDITIONS D'UTILISATION DES ZONES DE MOUILLAGE ET DE STATIONNEMENT RÉGLEMENTÉES (ZMR)

Art. 8. — Délimitation des ZMR dédiées aux navires d'une longueur égale ou supérieure à vingt (20) mètres

Les limites des ZMR dédiées au mouillage et stationnement des navires d'une longueur égale ou supérieure à vingt (20) mètres sont déterminées par référence à un cercle d'évitage centré sur le point d'ancrage dont les coordonnées géographiques sont précisées dans les tableaux suivants :

1° Commune de Uturoa

ZMR	Longueur minimum du navire en mètres	Longueur maximum du navire en mètres	Référence du point d'ancrage	Longitude (W)	Latitude (S)	Rayon d'évitage en mètres
Nord-ouest de l'aéroport	90	220	RT-1-U	151°28,47'	16°42,89'	400
Nord-est de l'aéroport	90	220	RT-2-U	151°27,28'	16°42,89'	400

2° Commune de Taputapuatea

ZMR	Longueur minimum du navire en mètres	Longueur maximum du navire en mètres	Référence du point d'ancrage	Longitude (W)	Latitude (S)	Rayon d'évitage en mètres
Ofaiputupu	90	200	RT-3-O	151°23,875'	16°48,164'	300
Moanataa	20	90	RT-MOANATAA	151°24,41'	16°48,52'	200

3° Commune de Tumaraa

ZMR	Longueur minimum du navire en mètres	Longueur maximum du navire en mètres	Référence du point d'ancrage	Longitude (W)	Latitude (S)	Rayon d'évitage en mètres
Faafau	20	90	RT-FAAFU	151°29,35'	16°44,50'	200

4° Commune de Tahaa

ZMR	Longueur minimum du navire en mètres	Longueur maximum du navire en mètres	Référence du point d'ancrage	Longitude (W)	Latitude (S)	Rayon d'évitage en mètres
Mahaea	90	300	TH-1-M	151°26,17'	16°38,37'	400
Patio	90	300	TH-2-P	151°29,7'	16°34,37'	400
Tapuamu (lagon)	20	300	TH-3-T	151°33,42'	16°37,43'	400
Paipai	90	200	TH-4-P	151°32,27'	16°38,97'	300
Toapuhi	20	90	TH-TOAPUHI	151°29,56'	16°40,37'	210

Au mouillage, l'ancre doit être positionnée au point d'ancrage, soit au plus près du centre de la ZMR.

La durée maximale de mouillage des navires dans une même ZMR est limitée à quarante-huit (48) heures.

L'autorité maritime d'escale peut décider de déroger aux dispositions du présent article en fonction des impératifs de régulation et de sécurité de la circulation maritime.

Art. 9. — Délimitation des ZMR dédiées aux navires d'une longueur inférieure à vingt (20) mètres

Les limites des ZMR dédiées au mouillage et au stationnement des navires d'une longueur inférieure à vingt (20) mètres sont précisées dans les tableaux suivants :

1° Commune de Uturoa

a) ZMR de Uturaerae

Les limites extérieures de la zone sont définies par les lignes joignant les points suivants :

Dénomination	Longitude (W)	Latitude (S)
ZM-UT-1	151°29,225'	16°44,029'
ZM-UT-2	151°29,303'	16°44,065'
ZM-UT-3	151°29,379'	16°44,293'
ZM-UT-4	151°29,307'	16°44,333'
ZM-UT-5	151°29,231'	16°44,159'
ZM-UT-6	151°29,148'	16°44,207'
ZM-UT-7	151°29,133'	16°44,162'
ZM-UT-8	151°29,187'	16°44,118'
ZM-UT-9	151°29,168'	16°44,096'

Dans la ZMR de Uturaerae, le mouillage des navires est strictement limité à :

- vingt (20) navires, pour une durée maximale de mouillage de trente jours (30), renouvelable :

- dix (10) navires, pour une durée maximale de mouillage de sept (7) jours, renouvelable.

b) ZMR de Motutiatai

Les limites extérieures de la zone sont définies par les lignes joignant les points suivants :

Dénomination	Longitude (W)	Latitude (S)
ZM-MT-1	151°29,571'	16°43,651'
ZM-MT-2	151°29,644'	16°43,649'
ZM-MT-3	151°29,646'	16°43,849'
ZM-MT-4	151°29,572'	16°43,849'

Dans la ZMR de Motutiatai, le mouillage des navires est strictement limité à dix (10) navires, pour une durée maximale de mouillage de quarante-huit (48) heures.

2° Commune de Taputapuatea

a) ZMR de Vairahi

Les limites extérieures de la zone sont définies par les lignes joignant les points suivants :

Dénomination	Longitude (W)	Latitude (S)
ZM-VH-1	151°25,212'	16°46,602'
ZM-VH-2	151°25,212'	16°46,512'
ZM-VH-3	151°25,302'	16°46,512'
ZM-VH-4	151°25,38'	16°46,608'
ZM-VH-5	151°25,32'	16°46,65'
ZM-VH-6	151°25,272'	16°46,602'

Dans la ZMR de Vairahi, le mouillage des navires est strictement limité à dix (10) navires, pour une durée maximale de mouillage de quarante-huit (48) heures.

b) ZMR de Tipaemau

Les limites extérieures de la zone sont définies par les lignes joignant les points suivants :

Dénomination	Longitude (W)	Latitude (S)
ZM-TM-1	151°23,755'	16°47,059'
ZM-TM-2	151°23,728'	16°47,02'
ZM-TM-3	151°23,499'	16°47,147'
ZM-TM-4	151°23,524'	16°47,187'

Dans la ZMR de Tipaemau, le mouillage des navires est strictement limité à cinq (5) navires, pour une durée maximale de mouillage de quarante-huit (48) heures.

c) ZMR de Faaroa

Les limites extérieures de la zone sont définies par les lignes joignant les points suivants :

Dénomination	Longitude (W)	Latitude (S)
ZM-FA-1	151°24,492'	16°48,648'
ZM-FA-2	151°24,552'	16°48,6'
ZM-FA-3	151°24,69'	16°48,732'
ZM-FA-4	151°24,642'	16°48,78'

Dans la ZMR de Faaroa, le mouillage des navires est strictement limité à dix (10) navires, pour une durée maximale de mouillage de quarante-huit (48) heures.

d) ZMR de Fareatai

Les limites extérieures de la zone sont définies par les lignes joignant les points suivants :

Dénomination	Longitude (W)	Latitude (S)
ZM-FR-1	151°21,492'	16°52,488'
ZM-FR-2	151°21,642'	16°52,572'
ZM-FR-3	151°21,612'	16°52,62'
ZM-FR-4	151°21,462'	16°52,542'

Dans la ZMR de Fareatai, le mouillage des navires est strictement limité à cinq (5) navires, pour une durée maximale de mouillage de quarante-huit (48) heures.

3° Commune de Tumaraa

a) ZMR de Tuatau

Les limites extérieures de la zone sont définies par les lignes joignant les points suivants :

Dénomination	Longitude (W)	Latitude (S)
ZM-TT-1	151°25,74'	16°54,348'
ZM-TT-2	151°25,65'	16°54,348'
ZM-TT-3	151°25,722'	16°54,132'
ZM-TT-4	151°25,788'	16°54,132'

Dans la ZMR de Tuatau, le mouillage des navires est strictement limité à quatre (4) navires, pour une durée maximale de mouillage de quarante-huit (48) heures.

b) ZMR de Toamaro

Les limites extérieures de la zone sont définies par les lignes joignant les points suivants :

Dénomination	Longitude (W)	Latitude (S)
ZM-TO-1	151°29,154'	16°50,784'
ZM-TO-2	151°29,13'	16°50,694'
ZM-TO-3	151°29,166'	16°50,688'
ZM-TO-4	151°29,19'	16°50,778'

Dans la ZMR de Toamaro, le mouillage des navires est strictement limité à trois (3) navires, pour une durée maximale de mouillage de quarante-huit (48) heures.

c) ZMR de Tevaitoa

Les limites extérieures de la zone sont définies par les lignes joignant les points suivants :

Dénomination	Longitude (W)	Latitude (S)
ZM-TV-1	151°29,919'	16°47,275'
ZM-TV-2	151°29,846'	16°47,14'
ZM-TV-3	151°29,89'	16°47,113'
ZM-TV-4	151°29,963'	16°47,245'

Dans la ZMR de Tevaitoa, le mouillage des navires est strictement limité à quatre (4) navires, pour une durée maximale de mouillage de quarante-huit (48) heures.

4° Commune de Tahaa

a) ZMR de Apu

Les limites extérieures de la zone sont définies par les lignes joignant les points suivants :

Dénomination	Longitude (W)	Latitude (S)
ZM-AP-1	151°29.3500W	16°40.9210S
ZM-AP-2	151°29.3182W	16°40.6934S
ZM-AP-3	151°29.0236W	16°40.7806S
ZM-AP-4	151°29.1293W	16°41.0672S
ZM-AP-5	151°29.1921W	16°41.0534S

Dans la ZMR de Apu, le mouillage des navires est strictement limité à :

- dix (10) navires, pour une durée maximale de mouillage de quarante-huit (48) heures ;
- dix (10) navires, pour une durée maximale de mouillage de trente (30) jours, renouvelable.

b) ZMR de Hurepiti

Les limites extérieures de la zone sont définies par les lignes joignant les points suivants :

Dénomination	Longitude (W)	Latitude (S)
ZM-HU-1	151°31,005'	16°38,632'
ZM-HU-2	151°31,086'	16°38,668'
ZM-HU-3	151°31,066'	16°38,703'
ZM-HU-4	151°30,985'	16°38,667'

Dans la ZMR de Hurepiti, le mouillage des navires est strictement limité à trois (3) navires, pour une durée maximale de mouillage de quarante-huit (48) heures.

c) ZMR de Tapuamu

Les limites extérieures de la zone sont définies par les lignes joignant les points suivants :

Dénomination	Longitude (W)	Latitude (S)
ZM-TP-1	151°32,62'	16°36,9'
ZM-TP-2	151°32,749'	16°36,81'
ZM-TP-3	151°32,8'	16°36,89'
ZM-TP-4	151°32,669'	16°36,979'

Dans la ZMR de Tapuamu, le mouillage des navires est strictement limité à six (6) navires, pour une durée maximale de mouillage de quarante-huit (48) heures.

d) ZMR de Vaiorea

Les limites extérieures de la zone sont définies par les lignes joignant les points suivants :

Dénomination	Longitude (W)	Latitude (S)
ZM-VA-1	151°32,637'	16°36,042'
ZM-VA-2	151°32,592'	16°36,058'
ZM-VA-3	151°32,657'	16°36,195'
ZM-VA-4	151°32,705'	16°36,177'

Dans la ZMR de Vaiorea, le mouillage des navires est strictement limité à deux (2) navires, pour une durée maximale de mouillage de quarante-huit (48) heures.

e) ZMR de Pueheru

Les limites extérieures de la zone sont définies par les lignes joignant les points suivants :

Dénomination	Longitude (W)	Latitude (S)
ZM-PU-1	151°31,608'	16°35,043'
ZM-PU-2	151°31,649'	16°35,159'
ZM-PU-3	151°31,592'	16°35,175'
ZM-PU-4	151°31,551'	16°35,055'

Dans la ZMR de Pueheru, le mouillage des navires est strictement limité à deux (2) navires, pour une durée maximale de mouillage de quarante-huit (48) heures.

f) ZMR de Tuahi

Les limites extérieures de la zone sont définies par les lignes joignant les points suivants :

Dénomination	Longitude (W)	Latitude (S)
ZM-TU-1	151°30,483'	16°33,871'
ZM-TU-2	151°30,48'	16°33,926'
ZM-TU-3	151°30,374'	16°33,925'
ZM-TU-4	151°30,374'	16°33,869'

Dans la ZMR de Tuahi, le mouillage des navires est strictement limité à trois (3) navires, pour une durée maximale de mouillage de quarante-huit (48) heures.

g) ZMR de Patio

Les limites extérieures de la zone sont définies par les lignes joignant les points suivants :

Dénomination	Longitude (W)	Latitude (S)
ZM-PA-1	151°29,8'	16°34,86'
ZM-PA-2	151°29,8'	16°34,81'
ZM-PA-3	151°29,63'	16°34,81'
ZM-PA-4	151°29,63'	16°34,86'

Dans la ZMR de Patio, le mouillage des navires est strictement limité à quatre (4) navires, pour une durée maximale de mouillage de quarante-huit (48) heures.

h) ZMR de Tetimaru

Les limites extérieures de la zone sont définies par les lignes joignant les points suivants :

Dénomination	Longitude (W)	Latitude (S)
ZM-TE-1	151°27,677'	16°34,245'
ZM-TE-2	151°27,825'	16°34,058'
ZM-TE-3	151°27,75'	16°33,996'
ZM-TE-4	151°27,605'	16°34,189'

Dans la ZMR de Tetimaru, le mouillage des navires est strictement limité à trois (3) navires, pour une durée maximale de mouillage de quarante-huit (48) heures.

i) ZMR de Atara

Les limites extérieures de la zone sont définies par les lignes joignant les points suivants :

Dénomination	Longitude (W)	Latitude (S)
ZM-AT-1	151°25,546'	16°35,791'
ZM-AT-2	151°25,701'	16°35,739'
ZM-AT-3	151°25,718'	16°35,783'
ZM-AT-4	151°25,563'	16°35,836'

Dans la ZMR de Atara, le mouillage des navires est strictement limité à deux (2) navires, pour une durée maximale de mouillage de quarante-huit (48) heures.

j) ZMR de Moute

Les limites extérieures de la zone sont définies par les lignes joignant les points suivants :

Dénomination	Longitude (W)	Latitude (S)
ZM-MO-1	151°25,21'	16°36,48'
ZM-MO-2	151°25,209'	16°36,539'
ZM-MO-3	151°25,149'	16°36,54'
ZM-MO-4	151°25,149'	16°36,48'

Dans la ZMR de Moute, le mouillage des navires est strictement limité à deux (2) navires, pour une durée maximale de mouillage de quarante-huit (48) heures.

k) ZMR de Mahaea (récif)

Les limites extérieures de la zone sont définies par les lignes joignant les points suivants :

Dénomination	Longitude (W)	Latitude (S)
ZM-MA-1	151°25,16'	16°37,93'
ZM-MA-2	151°25,6'	16°37,8'
ZM-MA-3	151°25,89'	16°38,401'
ZM-MA-4	151°25,45'	16°38,58'

Dans la ZMR de Mahaea (récif), le mouillage des navires est strictement limité à quarante (40) navires, pour une durée maximale de mouillage de vingt-quatre (24) heures.

l) ZMR de Faa'aha

Les limites extérieures de la zone sont définies par les lignes joignant les points suivants :

Dénomination	Longitude (W)	Latitude (S)
ZM-FH-1	151°26,736'	16°37,767'
ZM-FH-2	151°26,747'	16°37,813'
ZM-FH-3	151°26,578'	16°37,849'
ZM-FH-4	151°26.5667W	16°37,803'

Dans la ZMR de Faa'aha, le mouillage des navires est strictement limité à quatre (4) navires, pour une durée maximale de mouillage de quarante-huit (48) heures.

m) ZMR de Vaiapua

Les limites extérieures de la zone sont définies par les lignes joignant les points suivants :

Dénomination	Longitude (W)	Latitude (S)
ZM-VP-1	151°27,46'	16°38,686'
ZM-VP-2	151°27,467'	16°38,714'
ZM-VP-3	151°27,37'	16°38,733'
ZM-VP-4	151°27,362'	16°38,708'

Dans la ZMR de Vaiapua, le mouillage des navires est strictement limité à deux (2) navires, pour une durée maximale de mouillage de quarante-huit (48) heures.

n) ZMR de Haamene

Les limites extérieures de la zone sont définies par les lignes joignant les points suivants :

Dénomination	Longitude (W)	Latitude (S)
ZM-HA-1	151°29,434'	16°38,198'
ZM-HA-2	151°29,382'	16°38,194'
ZM-HA-3	151°29,388'	16°38,166'
ZM-HA-4	151°29,44'	16°38,17'

Dans la ZMR de Haamene, le mouillage des navires est strictement limité à deux (2) navires, pour une durée maximale de mouillage de vingt-quatre (24) heures.

Dans les zones définies au présent article, le mouillage ou le stationnement de tout navire d'une longueur égale ou supérieure à vingt (20) mètres est interdit.

L'autorité maritime d'escale peut décider de déroger aux dispositions du présent article en fonction des impératifs de régulation et de sécurité de la circulation maritime.

Art. 10. — Règles applicables au mouillage et au stationnement dans les ZMR

A) Conditions d'accès dans les ZMR

Nul ne peut mouiller ou stationner dans les ZMR dont les limites sont définies aux articles 8 et 9 du présent arrêté sans avoir obtenu d'autorisation préalable de l'autorité maritime d'escale. Cette autorisation, délivrée à titre précaire et révocable à tout moment, est soumise au paiement d'une redevance.

Lorsque ces ZMR sont équipées de dispositifs fixes d'amarrage, le mouillage sur ancre est interdit.

Le stationnement en positionnement dynamique est interdit dans les ZMR.

Les navires mouillant ou stationnant dans ces zones doivent arborer, entre le coucher et le lever du soleil, les feux réglementaires prescrits par le règlement international pour prévenir les abordages en mer.

Les navires équipés d'un système d'identification automatique (AIS) sont tenus de maintenir ce système en fonctionnement lorsqu'ils sont au mouillage.

Les dispositions du présent A) ne s'appliquent pas en cas de force majeure ou sur décision de l'autorité maritime d'escale en fonction des impératifs de régulation et de sécurité de la circulation maritime.

B) La circulation à l'intérieur des ZMR

La circulation à l'intérieur des ZMR s'effectue conformément aux règles de navigation, notamment celles fixées par le règlement international pour prévenir les abordages en mer.

La vitesse maximale de tous navires et engins dans les limites de la zone est fixée à 5 nœuds.

La navigation à la voile est interdite dans les ZMR.

Les navires sont autorisés à se déplacer à l'intérieur de la ZMR uniquement pour accéder à un mouillage ou le quitter.

Les dispositions du présent B) ne sont pas applicables dans les cas suivants :

- en l'absence de navires stationnant dans une ZMR non équipée de dispositifs fixes d'amarrage ;
- à plus de 100 mètres d'un navire stationnant dans une ZMR dédiée au mouillage des navires d'une longueur égale ou supérieure à vingt (20) mètres ;

- en cas de force majeure.

C – Manœuvres dans les ZMR

Le capitaine de tout navire doit veiller à ce que son navire, à tout moment et en toute circonstance, ne cause ni dommage aux installations de mouillage ou aux autres navires, ni gêne aux autres utilisateurs de la ZMR.

Toutes les précautions, manœuvres ou déplacements, changements d'emplacement prescrits par l'autorité maritime d'escale doivent être exécutés sans délai, notamment lorsqu'ils sont jugés nécessaires pour faciliter les mouvements des autres navires ou assurer la sécurité de la navigation et de la circulation à l'intérieur des ZMR.

D – Mesures de surveillance et de garde

Pour les navires, d'une longueur égale ou supérieure à vingt (20) mètres, la présence permanente à bord du navire d'un équipage en nombre suffisant pour permettre de manœuvrer ledit navire est obligatoire.

Cette règle n'est pas applicable aux navires d'une longueur inférieure à vingt (20) mètres sous réserve que le propriétaire ou l'exploitant désigne une personne, physique ou morale, capable, en cas de nécessité, de déplacer le navire ou de répondre aux instructions de l'autorité maritime d'escale dans un délai maximal de six heures (6 h).

Cette information doit être communiquée, sans délai, à l'autorité maritime d'escale.

E – Restrictions de la pratique des loisirs nautiques dans le périmètre des ZMR

Sont interdites dans les ZMR, la pratique de la plongée sous-marine, la circulation des véhicules nautiques à moteur, planches à voile, planches aérotractées et planches nautiques à moteur.

Les dispositions du présent E) ne sont pas applicables dans les cas suivants :

- en l'absence de navires stationnant dans une ZMR non équipée de dispositifs fixes d'amarrage ;
- pour les déplacements à l'intérieur de la ZMR, pour accéder à un navire au mouillage ou le quitter ;
- en cas de force majeure.

La baignade et/ou la pratique « palmes masque tuba » effectuée à partir d'un navire stationnant ou mouillant dans ces zones est limitée à la proximité immédiate dudit navire et sous l'entière responsabilité de leurs pratiquants.

CHAPITRE III – AUTRES ZONES RÉGLEMENTÉES

Art. 11. — Zones de mouillage spécifiques

11.1) Zones de mouillage situées dans les limites de la circonscription portuaire du Port autonome de Papeete à Uturoa

a) Zone de Motu Aito Nord

Les limites extérieures de la zone sont définies par les lignes joignant les points suivants :

Dénomination	Longitude (W)	Latitude (S)
ZM-AN-1	151°26,88'	16°42,306'
ZM-AN-2	151°26,91'	16°42,36'
ZM-AN-3	151°26,838'	16°42,396'
ZM-AN-4	151°26,754'	16°42,696'
ZM-AN-5	151°26,682'	16°42,744'
ZM-AN-6	151°26,58'	16°42,732'
ZM-AN-7	151°26,664'	16°42,42'

Dans la zone de Motu Aito Nord, le mouillage des navires est strictement limité à vingt (20) navires.

La durée d'occupation est définie par le règlement particulier établi par l'autorité portuaire.

b) Zone de Motu Aito Sud

Les limites extérieures de la zone sont définies par les lignes joignant les points suivants :

Dénomination	Longitude (W)	Latitude (S)
ZM-AS-1	151°26,484'	16°43,212'
ZM-AS-2	151°26,364'	16°43,17'
ZM-AS-3	151°26,328'	16°43,26'
ZM-AS-4	151°26,418'	16°43,332'

Dans la zone de Motu Aito Sud, le mouillage des navires est strictement limité à onze (11) navires.

La durée d'occupation est définie par le règlement particulier établi par l'autorité portuaire.

11.2) Zones de mouillage rattachées à une infrastructure maritime

a) Zone de Apooiti à proximité de la Marina Apooiti

Les limites extérieures de la zone sont définies par les lignes joignant les points suivants :

Dénomination	Longitude (W)	Latitude (S)
ZM-AO-1	151°28,698'	16°43,656'
ZM-AO-2	151°28,8'	16°43,674'
ZM-AO-3	151°28,704'	16°43,788'
ZM-AO-4	151°28,638'	16°43,812'
ZM-AO-5	151°28,662'	16°43,74'

Dans la zone de Apooiti, le mouillage des navires est strictement limité à onze (11) navires.

Le nombre de place de mouillage et la durée d'occupation sont définis par le règlement particulier établi par l'exploitant, titulaire de l'autorisation d'occupation temporaire.

Art. 12. — Zone interdite à la navigation

Il est créé sur l'île de Tahaa, au lieu-dit Jardin de corail une zone interdite à la navigation et à la circulation de tous navires, embarcations ou engins motorisés.

La pratique des activités de loisirs nautiques est interdite dans cet espace à l'exception des activités de natation ou de randonnées aquatiques.

Les limites extérieures de cette zone sont définies par les lignes joignant les points suivants :

Dénomination	Longitude (W)	Latitude (S)
TAUTAU-1	151°34.054	16°36.165
TAUTAU-2	151°34.04	16°36.16
TAUTAU-3	151°33.89	16°36.26
TAUTAU-4	151°33.925	16°36.315

Les points TAUTAU 1 et 2 sont joints par le trait de côte.

Les points TAUTAU 3 et 4 sont joints par le trait de côte.

CHAPITRE IV – DISPOSITIONS DIVERSES

Art. 13. — Retrait des épaves maritimes et navires abandonnés

En application de la réglementation en vigueur, tout navire séjournant dans les eaux maritimes aux abords des îles de Raiatea et Tahaa doit être maintenu en bon état d'entretien de flottabilité et de sécurité.

Dans une Zone de mouillage et de stationnement réglementée (ZMR), la présence d'une épave ou d'un navire en état manifeste d'abandon ou ne faisant pas l'objet des mesures de garde ou d'entretien appropriées, et présentant, en totalité ou en partie, un caractère dangereux pour la navigation, la pêche ou l'environnement, l'accès à un port ou le séjour dans un

port ou risquant de couler ou de causer des dommages aux navires, aux ouvrages environnants ou à l'environnement, doit faire l'objet dans les plus brefs délais d'un signalement à l'autorité compétente qui procède à la mise en demeure du propriétaire de prendre toute mesure nécessaire pour supprimer le caractère dangereux du navire ou de l'épave.

En cas d'inaction du propriétaire du navire dans le délai imparti, l'autorité compétente fait procéder d'office aux opérations nécessaires aux frais et risques du propriétaire pour faire cesser le risque de danger ou d'atteinte au domaine public maritime.

Pour l'enlèvement d'une épave ou d'un navire présentant un caractère dangereux, le propriétaire du navire ou de l'épave se conforme aux prescriptions émises par l'autorité compétente.

Art. 14. — Affichage et information du public

Le présent arrêté et ses annexes font l'objet d'une information par voie d'affichage en mairie et en tout lieu approprié pour garantir son accessibilité et sa visibilité par l'ensemble des usagers.

Art. 15. — Cartographie et référentiel géographique

Les coordonnées géographiques définies au présent arrêté sont posées dans le système géodésique WGS84 en degrés et minutes décimales.

Les délimitations des zones de mouillage et de stationnement réglementées (ZMR) identifiées sont représentées en annexes du présent arrêté, consultables auprès de la Direction polynésienne des affaires maritimes (DPAM) et sur le site internet : www.service-public.pf/dpam.

CHAPITRE V – INFRACTIONS

Art. 16. — Sanctions

Sans préjudice des sanctions relatives à la protection de l'environnement, à la conservation du domaine public maritime et aux ports maritimes, et conformément à l'article 131-13 du code pénal :

1° Est puni des peines d'amende prévues pour les contraventions de la 5e classe : le fait pour un capitaine de navire de refuser d'exécuter ou de ne pas exécuter les précautions, prescriptions, demandes ou ordres mentionnés aux articles 8 et 9 prescrits par l'autorité maritime d'escale ou les agents visés à l'article 17 du présent arrêté ;

2° Est puni de la peine d'amende prévue pour les contraventions de la 4e classe :

a) Le fait pour un capitaine de navire de mouiller ou stationner son navire hors des zones de mouillage prévues à l'article 3 et définies aux articles 8, 9 et 11 ;

b) Le fait pour un capitaine de ne pas respecter les seuils de longueur minimale ou maximale prévus aux articles 8 et 9 ;

c) Le fait pour un capitaine de navire de ne pas respecter les durées maximales de mouillage et de stationnement prévues aux articles 8 et 9 ;

d) Le fait pour un capitaine de navire de mouiller ou stationner son navire dans une zone de mouillage et de stationnement prévues aux articles 8 et 9, sans titre d'occupation ;

e) Le fait pour un capitaine de navire de ne pas montrer, du coucher au lever du soleil, les feux réglementaires exigés par le règlement international pour prévenir les abordages en mer ;

f) Le fait pour un capitaine de navire de ne pas maintenir en fonctionnement son système d'identification automatique (AIS), lorsque son navire est au mouillage ;

g) Le fait pour un capitaine de navire de ne pas respecter les règles de circulation des navires prévues à l'article 10 ;

h) Le fait de pratiquer dans les ZMR une des activités interdites par l'article 10 ;

i) Le fait pour un capitaine de navire de ne pas respecter l'interdiction prévue au point b) de l'article 3 ;

j) Le fait pour un capitaine de navire de ne pas respecter les dispositions de l'article 13 ;

3° Le rejet, déversement ou écoulement de toute substance polluante ou dont l'action ou les réactions entraîne, même provisoirement, des effets nuisibles sur la santé ou des dommages à la faune ou à la flore dans les eaux est passible des sanctions prévues par le code de l'environnement de la Polynésie française.

4° Les infractions aux autres dispositions du présent arrêté sont punies de la peine d'amende prévue pour les contraventions de la 2e classe.

Les infractions punies des contraventions des quatre (4) premières classes qui sont prévues par le présent arrêté peuvent faire l'objet de la procédure de l'amende forfaitaire.

Art. 17. — Constatations

Sans préjudice des compétences exercées par les officiers de police judiciaire (OPJ) et les agents de police judiciaire adjoint (APJA), les infractions aux dispositions du présent arrêté sont notamment constatées par procès-verbaux dressés par les agents assermentés de la Direction polynésienne des affaires maritimes (DPAM) ou les agents assermentés des administrations et établissements en charge de la gestion et de la conservation du domaine public maritime et portuaire.

CHAPITRE VI – DISPOSITIONS FINALES

Art. 18

Les dispositions des articles 5, 6 et 7 sont applicables à l'ensemble des zones ou infrastructures portuaires définies dont la gestion est confiée à une autre entité.

Art. 19

Le règlement de la redevance tel que prévu au 1er alinéa du titre A de l'article 10 du présent arrêté sera effectif dès l'entrée en vigueur de l'arrêté pris en conseil des ministres portant fixation des tarifs de la redevance Escales en Polynésie française.

Art. 20

L'arrêté n° 1950 CM du 26 octobre 2023 portant réglementation de la circulation, du stationnement et du mouillage des navires dans les eaux intérieures aux abords des îles de Raiatea et Tahaa est abrogé.

Art. 21

Le ministre des grands travaux, de l'équipement, en charge des transports aériens, terrestres et maritimes et de la décentralisation, est chargé de l'exécution du présent arrêté qui sera publié au *Journal officiel* de la Polynésie française.

Fait à Papeete, le 26 juin 2025.

Moetai BROTHERSON

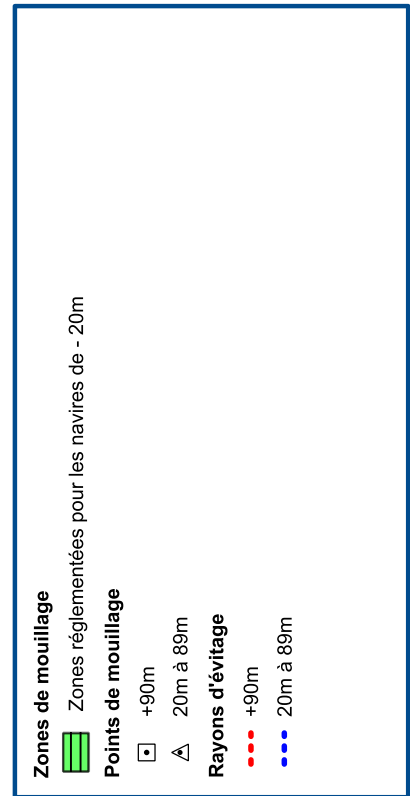
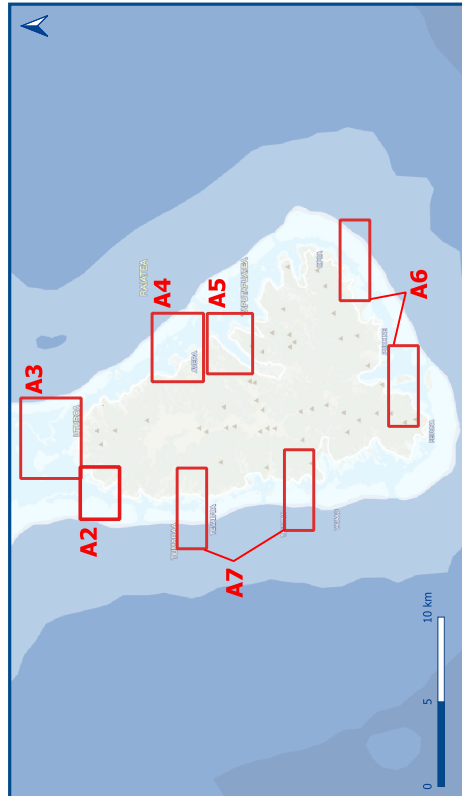
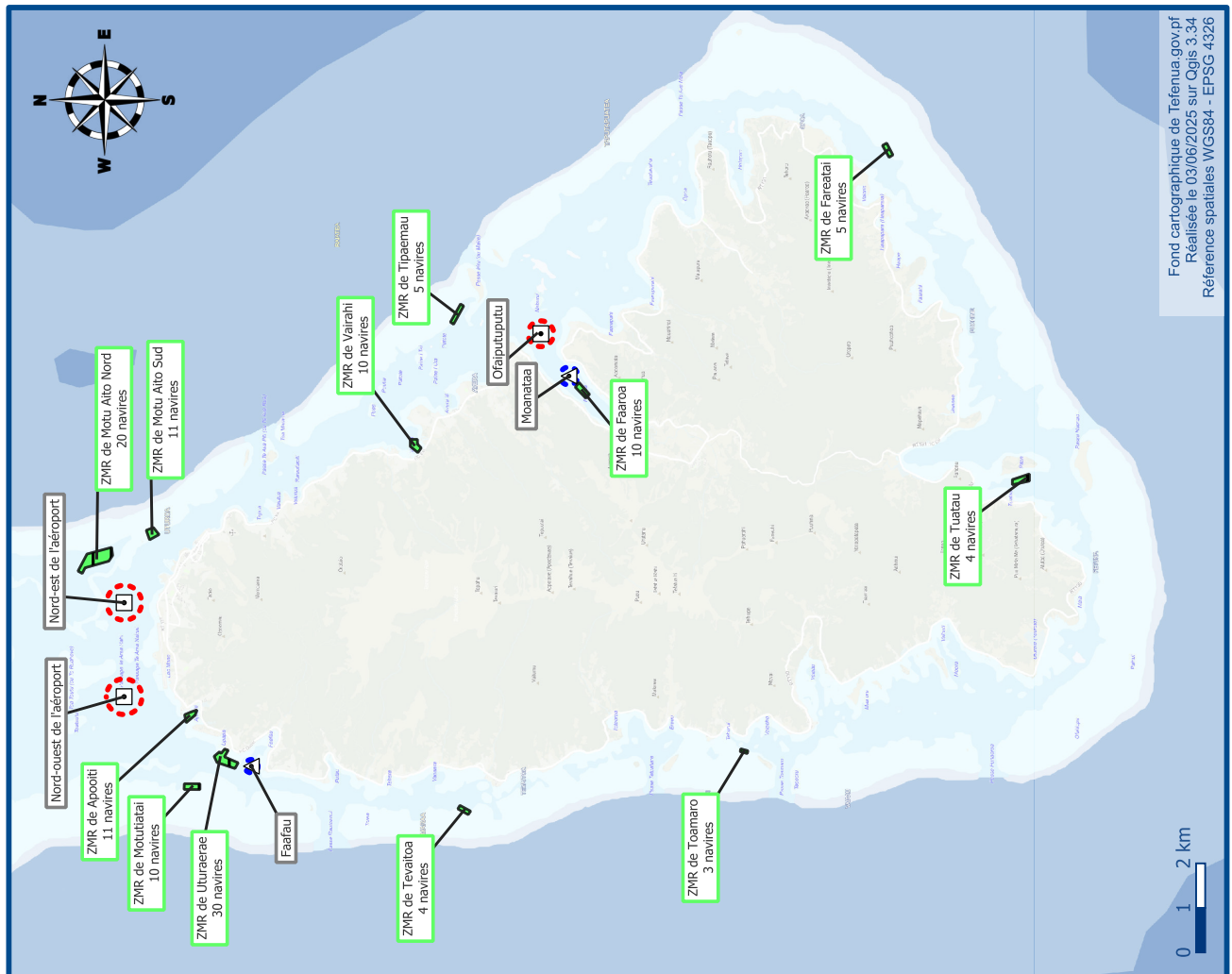
Par le Président de la Polynésie française :

Le ministre des grands travaux, de l'équipement, en charge des transports aériens, terrestres et maritimes et de la décentralisation,
Jordy CHAN

Annexe 1- Carte de réglementation maritime - île de Raiatea

Annexe 1 -

Carte de réglementation maritime - Île de RAIATEA Archipel de la SOCIETE

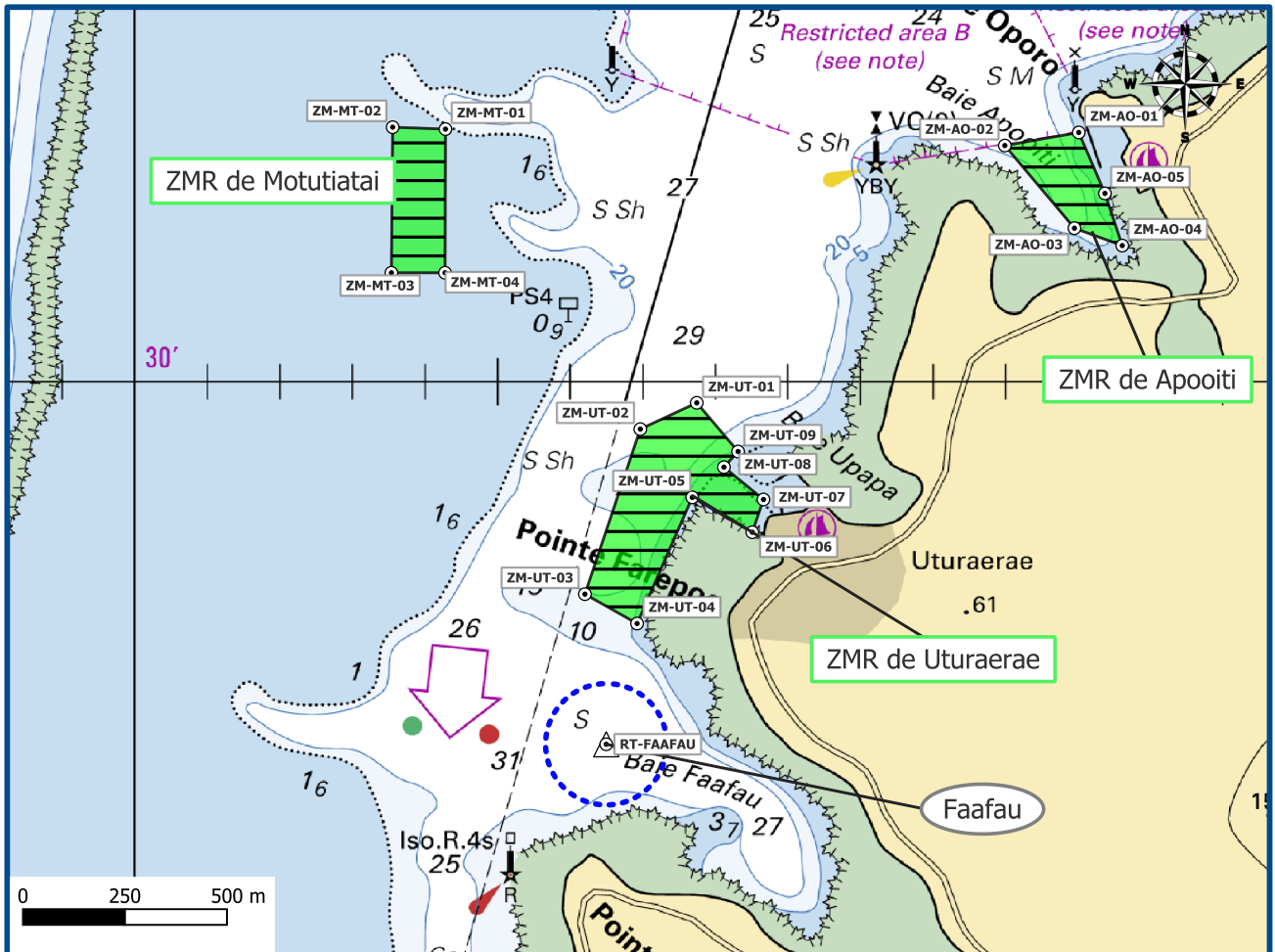


Annexe 2 - Délimitation des Zones de mouillage réglementées (ZMR) Faafau/ZMR de Uturaerae, ZMR de Motutiatai et ZMR de Apooiti, île de Raiatea

Annexe 2

Délimitation des Zones de Mouillage Réglementées (ZMR) Faafau / ZMR de Uturaerae, ZMR de Motutiatai et ZMR de Apooiti

Île de RAIATEA - Archipel de la SOCIETE



Zones de mouillage

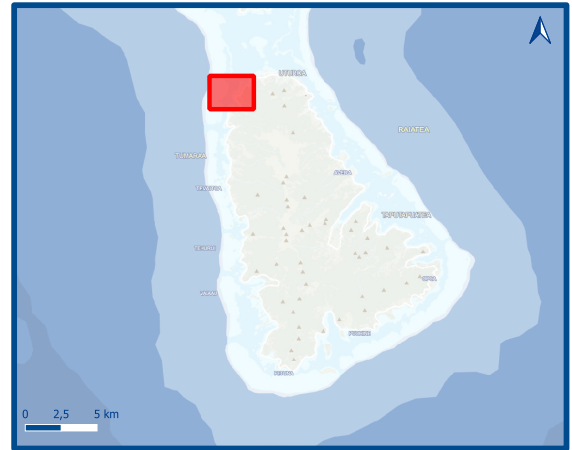
- Zones réglementées pour les navires de < 20m
- ⊙ Points de délimitation

Points de mouillage

- △ 20m à 89m

Rayons d'évitage

- ⋯ 20m à 89m



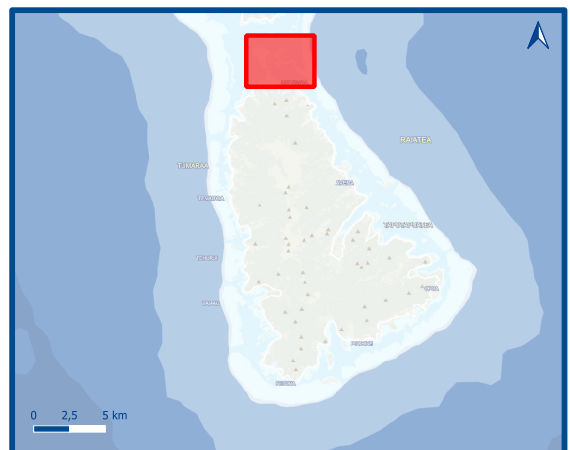
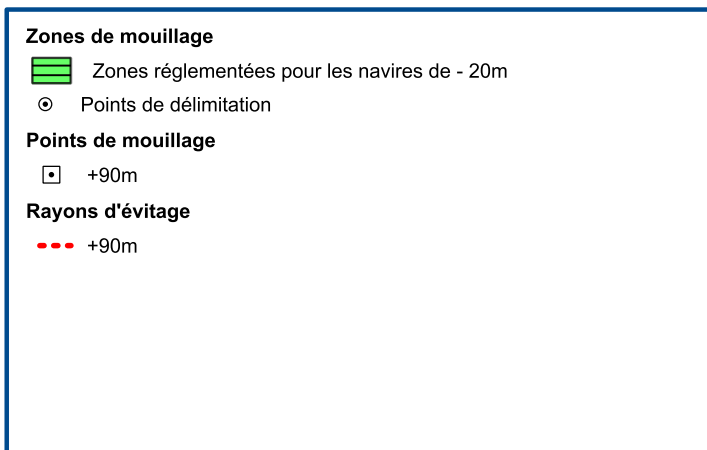
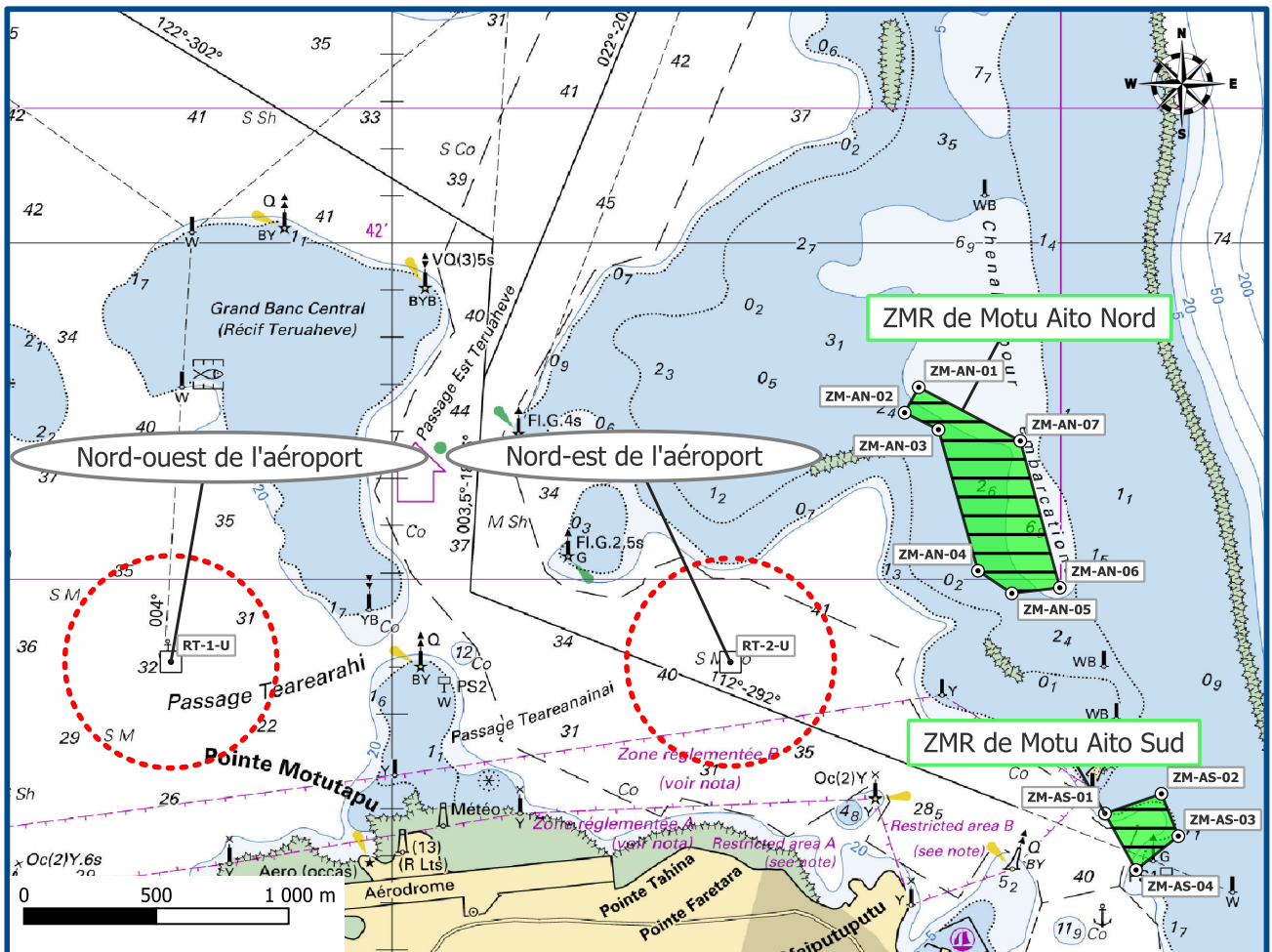
Fond cartographique de data.shom.fr
 Réalisée le 03/06/2025 sur Qgis 3.34
 Référence spatiales WGS84 - EPSG 4326

Annexe 3 - Délimitation des Zones de mouillage réglementées (ZMR) Nord-Ouest de l'aéroport & Nord-Est de l'aéroport/ZMR de Motu Aito Nord & ZMR de Motu Aito Sud, île de Raiatea

Annexe 3

Délimitation des Zones de Mouillage Réglementées (ZMR) Nord-Ouest de l'Aéroport & Nord-Est de l'Aéroport / ZMR de Motu Aito Nord & ZMR de Motu Aito Sud

Île de RAIATEA - Archipel de la SOCIETE



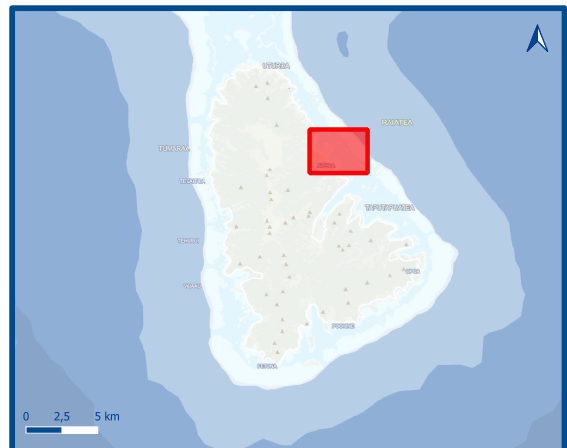
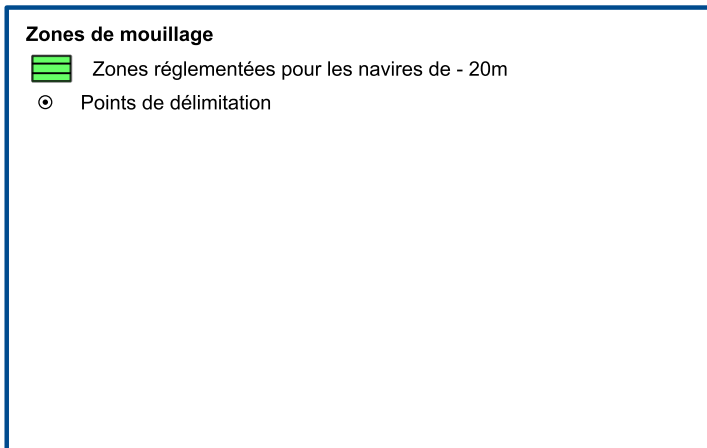
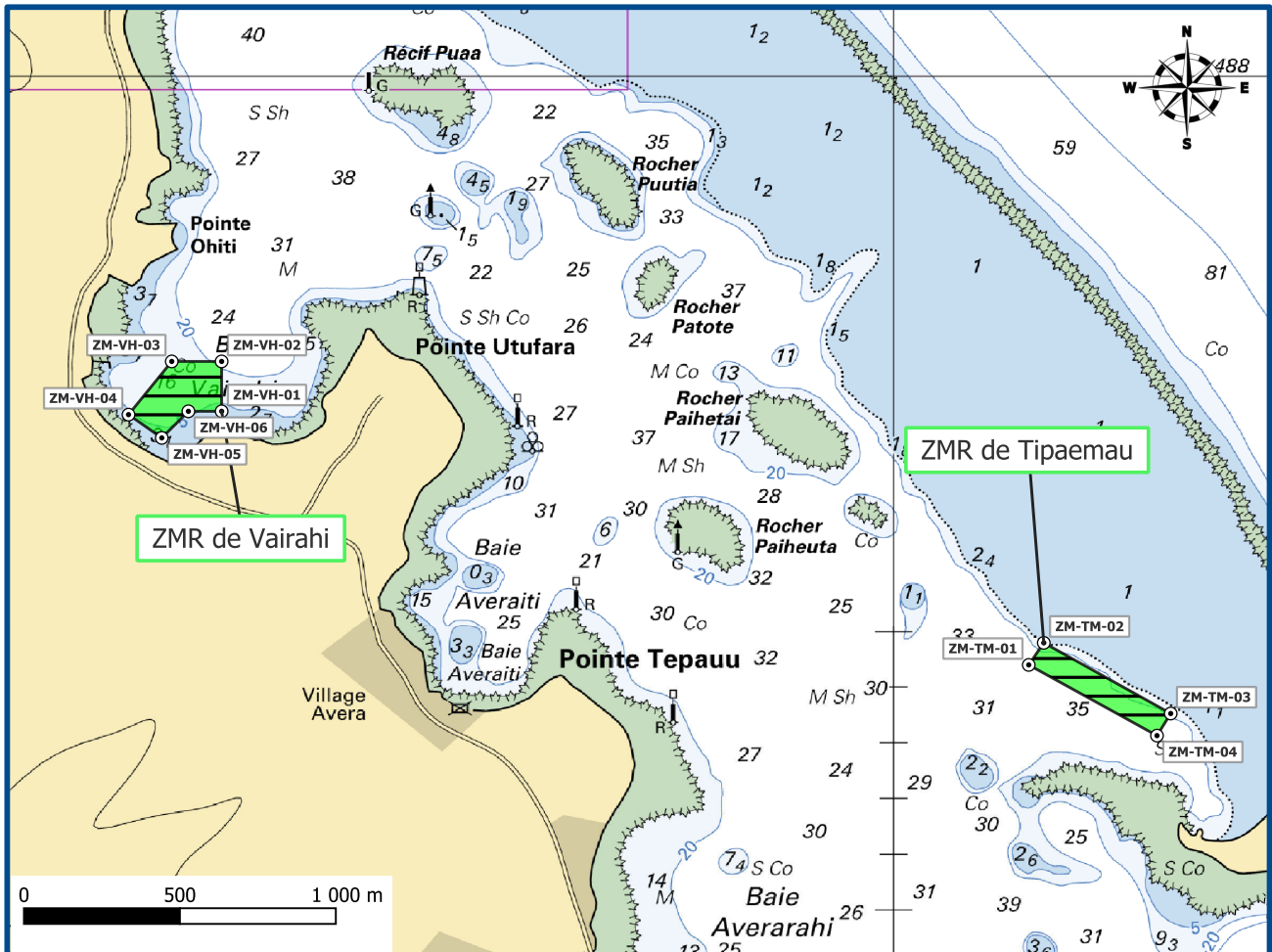
Fond cartographique de data.shom.fr
 Réalisée le 03/06/2025 sur Qgis 3.34
 Référence spatiales WGS84 - EPSG 4326

Annexe 4 - Délimitation des Zones de mouillage réglementées (ZMR) ZMR du Vairahi et ZMR de Tipaemau, île de Raiatea

Annexe 4

Délimitation des Zones de Mouillage Réglementées (ZMR) ZMR de Vairahi et ZMR de Tipaemau

Île de RAIATEA - Archipel de la SOCIETE

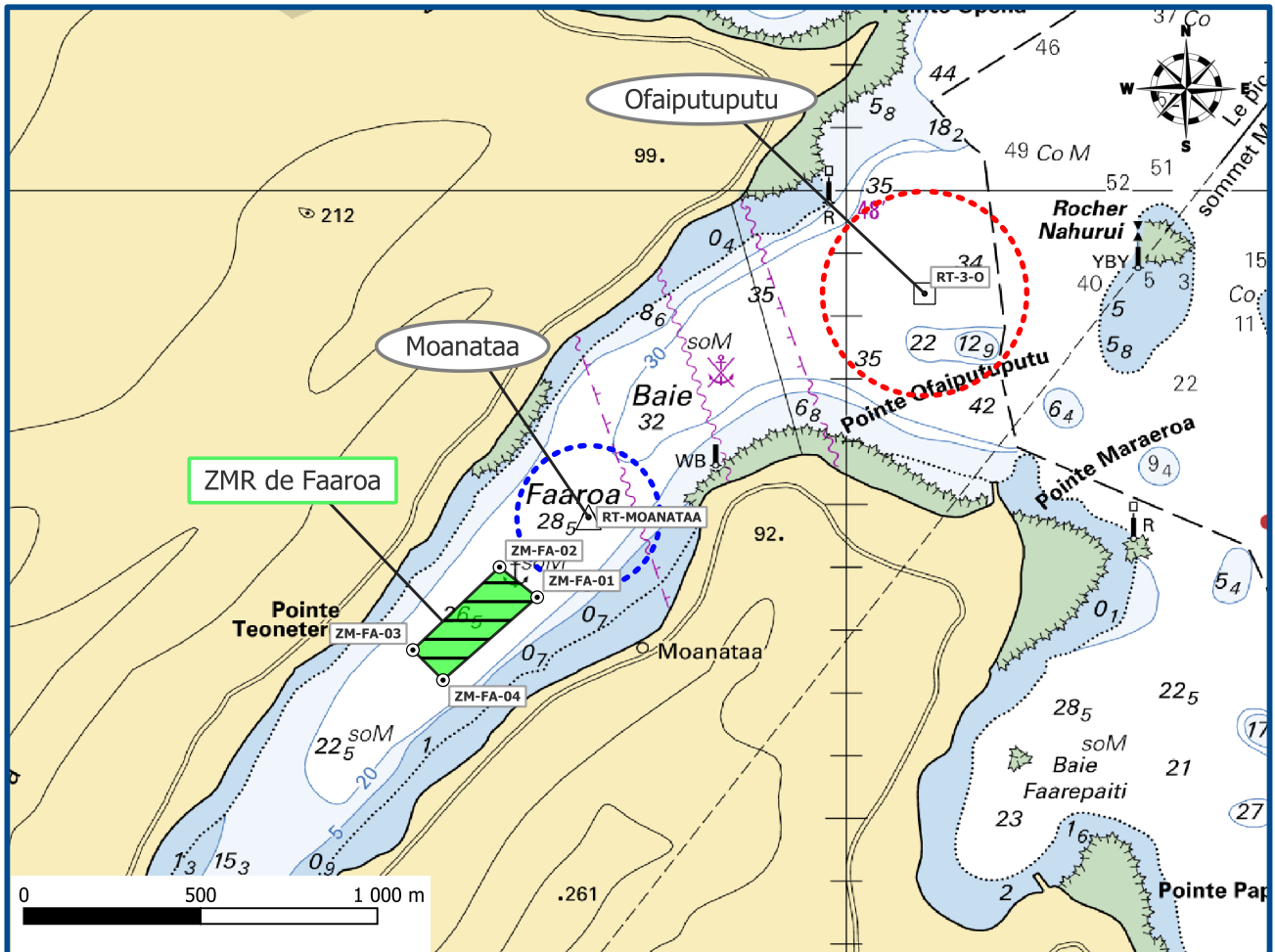


Fond cartographique de data.shom.fr
 Réalisée le 03/06/2025 sur Qgis 3.34
 Référence spatiales WGS84 - EPSG 4326

Annexe 5 - Délimitation des Zones de mouillage réglementées (ZMR) Moanataa et Ofaiputupu/ZMR de Faaroa, île de Raiatea

Annexe 5

Délimitation des Zones de Mouillage Réglementées (ZMR) Moanataa et Ofaiputupu/ ZMR de Faaroa Île de RAIATEA - Archipel de la SOCIETE



Zones de mouillage

- Zones réglementées pour les navires de - 20m
- ⊙ Points de délimitation

Points de mouillage

- ▣ +90m
- ▲ 20m à 89m

Rayons d'évitage

- +90m
- 20m à 89m



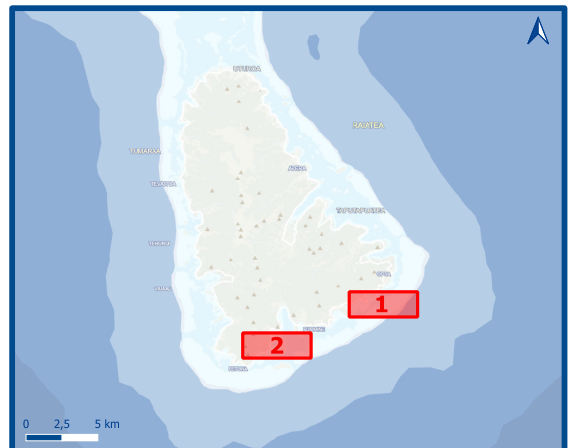
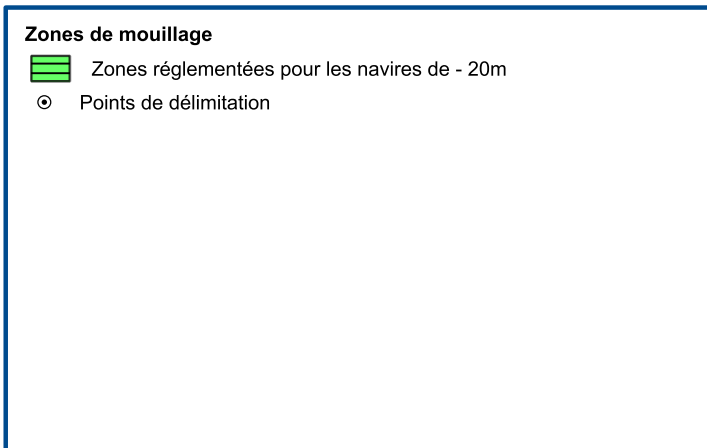
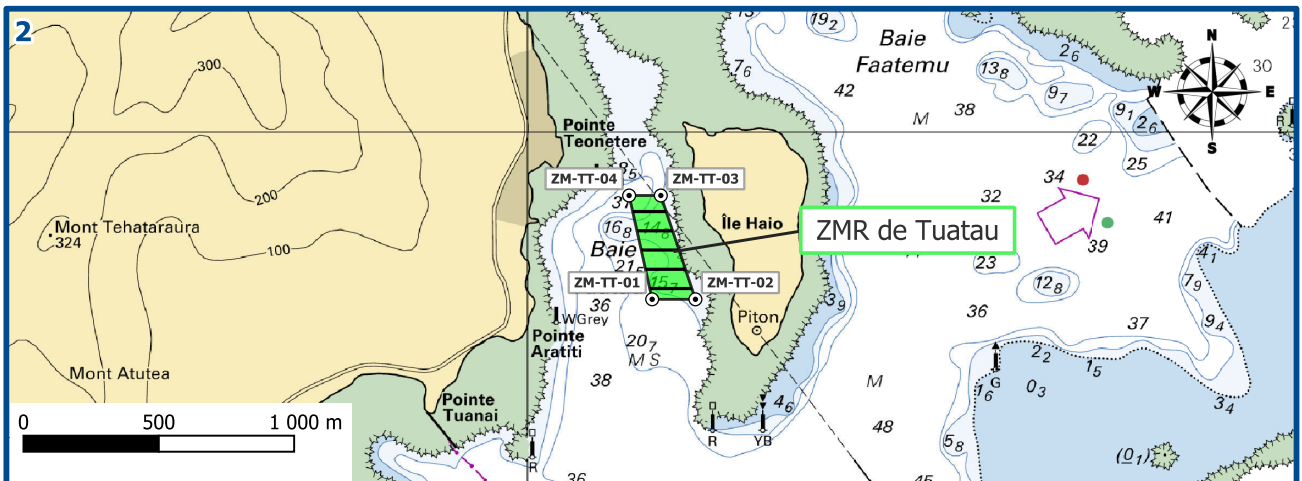
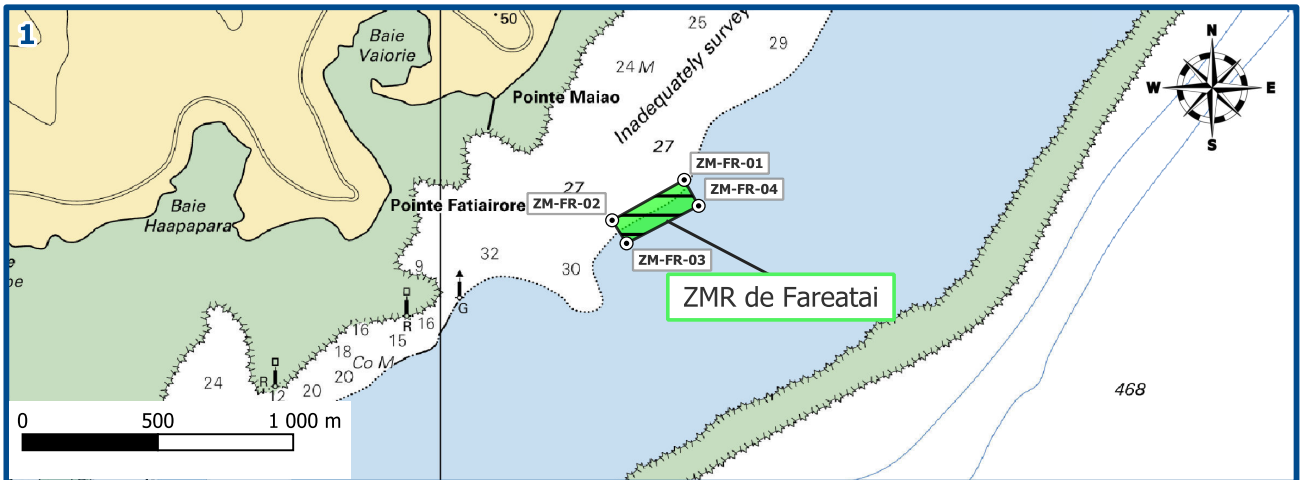
Fond cartographique de data.shom.fr
Réalisée le 18/06/2025 sur Qgis 3.34
Référence spatiales WGS84 - EPSG 4326

Annexe 6 - Délimitation des Zones de mouillage réglementées (ZMR) ZMR de Fareatai et ZMR de Tuatau, île de Raiatea

Annexe 6

Délimitation des Zones de Mouillage Réglementées (ZMR) ZMR de Fareatai et ZMR de Tuatau

Île de RAIATEA - Archipel de la SOCIETE



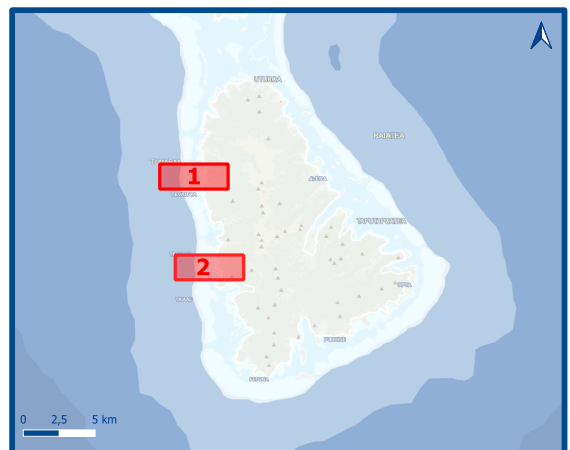
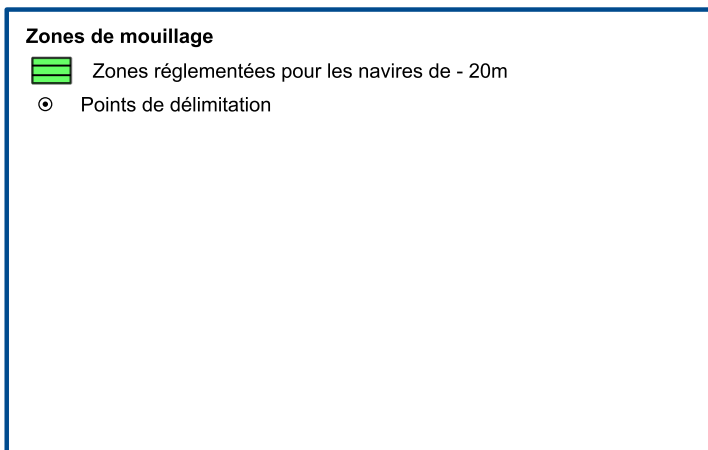
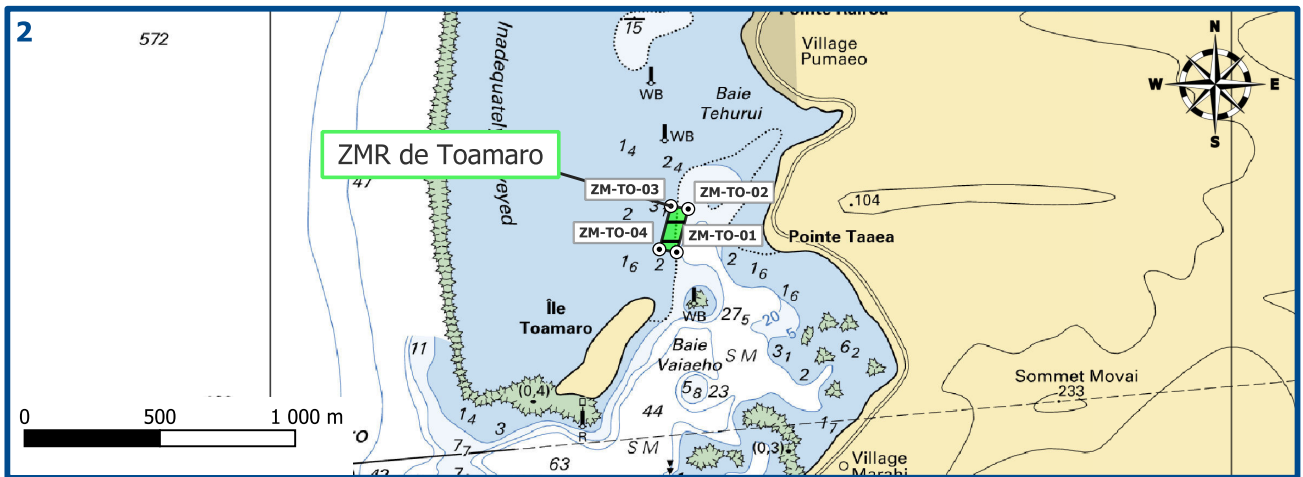
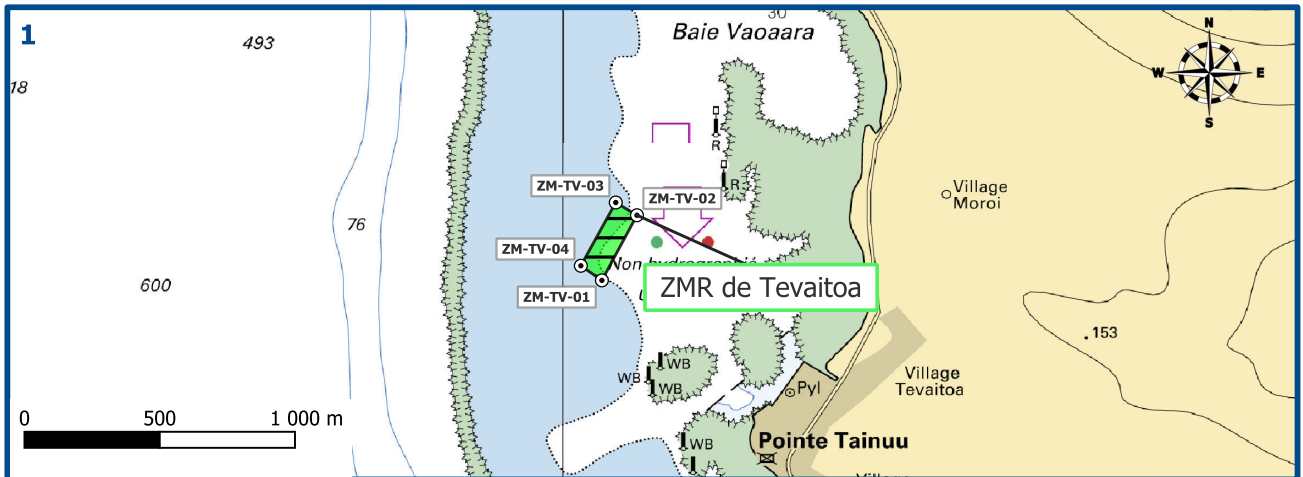
Fond cartographique de data.shom.fr
 Réalisée le 03/06/2025 sur Qgis 3.34
 Référence spatiales WGS84 - EPSG 4326

Annexe 7 - Délimitation des Zones de mouillage réglementées (ZMR) ZMR de Tevaitoa et Toamaro, île de Raiatea

Annexe 7

Délimitation des Zones de Mouillage Réglementées (ZMR) ZMR de Tevaitoa et Toamaro

Île de RAIATEA - Archipel de la SOCIETE

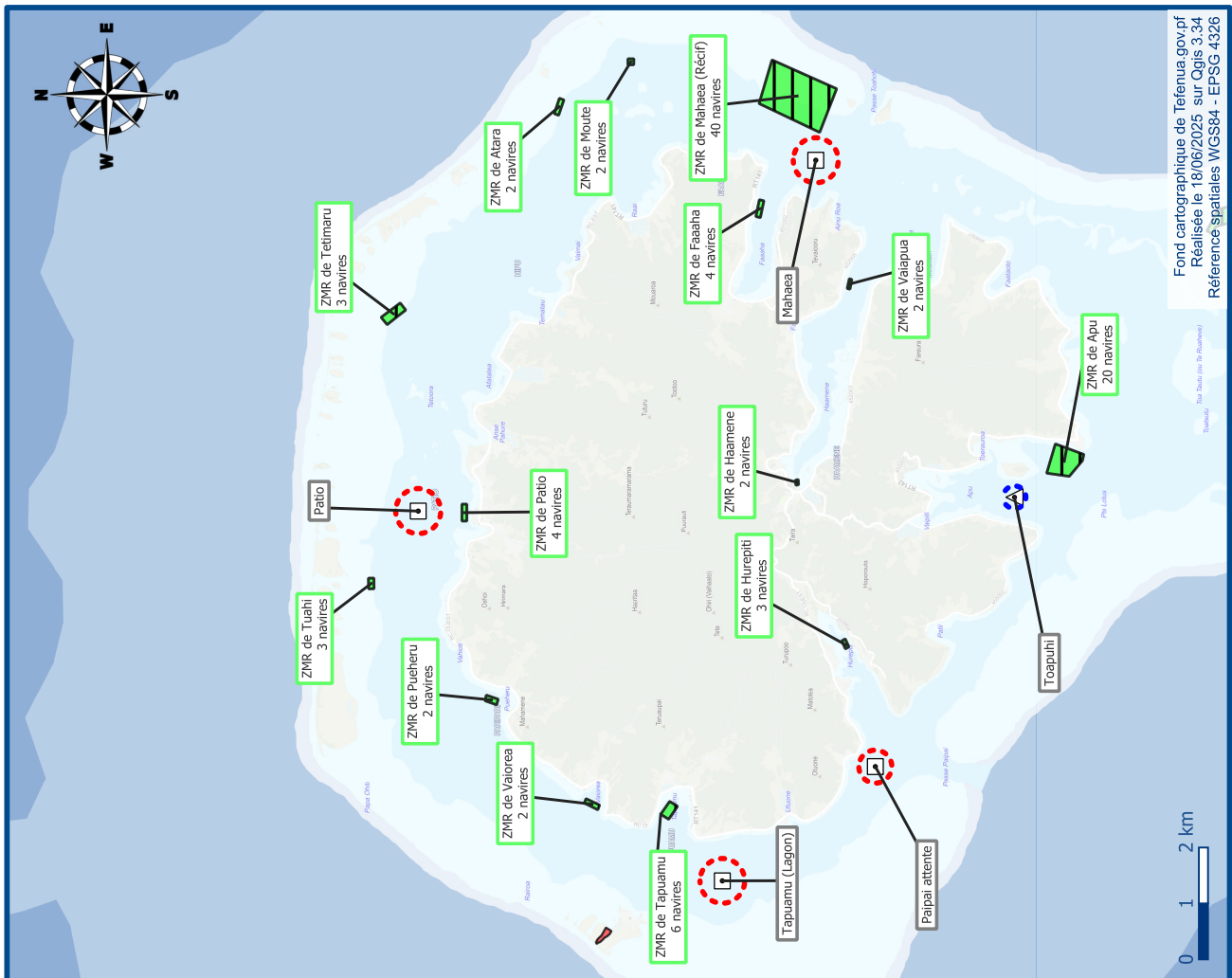
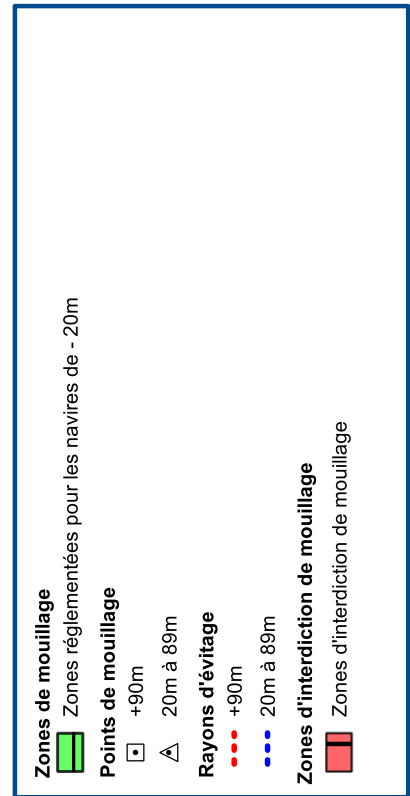
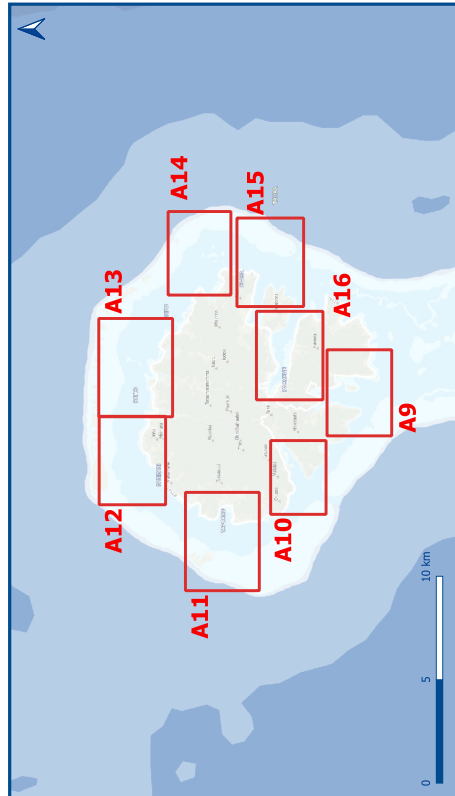


Fond cartographique de data.shom.fr
Réalisée le 03/06/2025 sur Qgis 3.34
Référence spatiales WGS84 - EPSG 4326

Annexe 8 - Carte de réglementation maritime - île de TAHAA

Annexe 8

Carte de réglementation maritime - île de TAHAA
Archipel de la SOCIETE

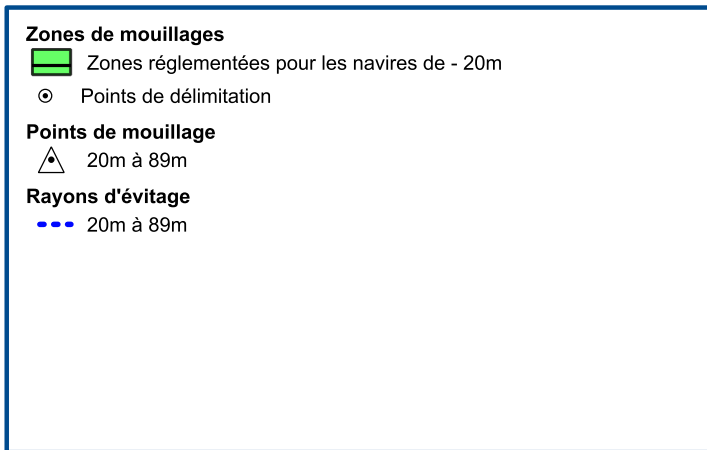
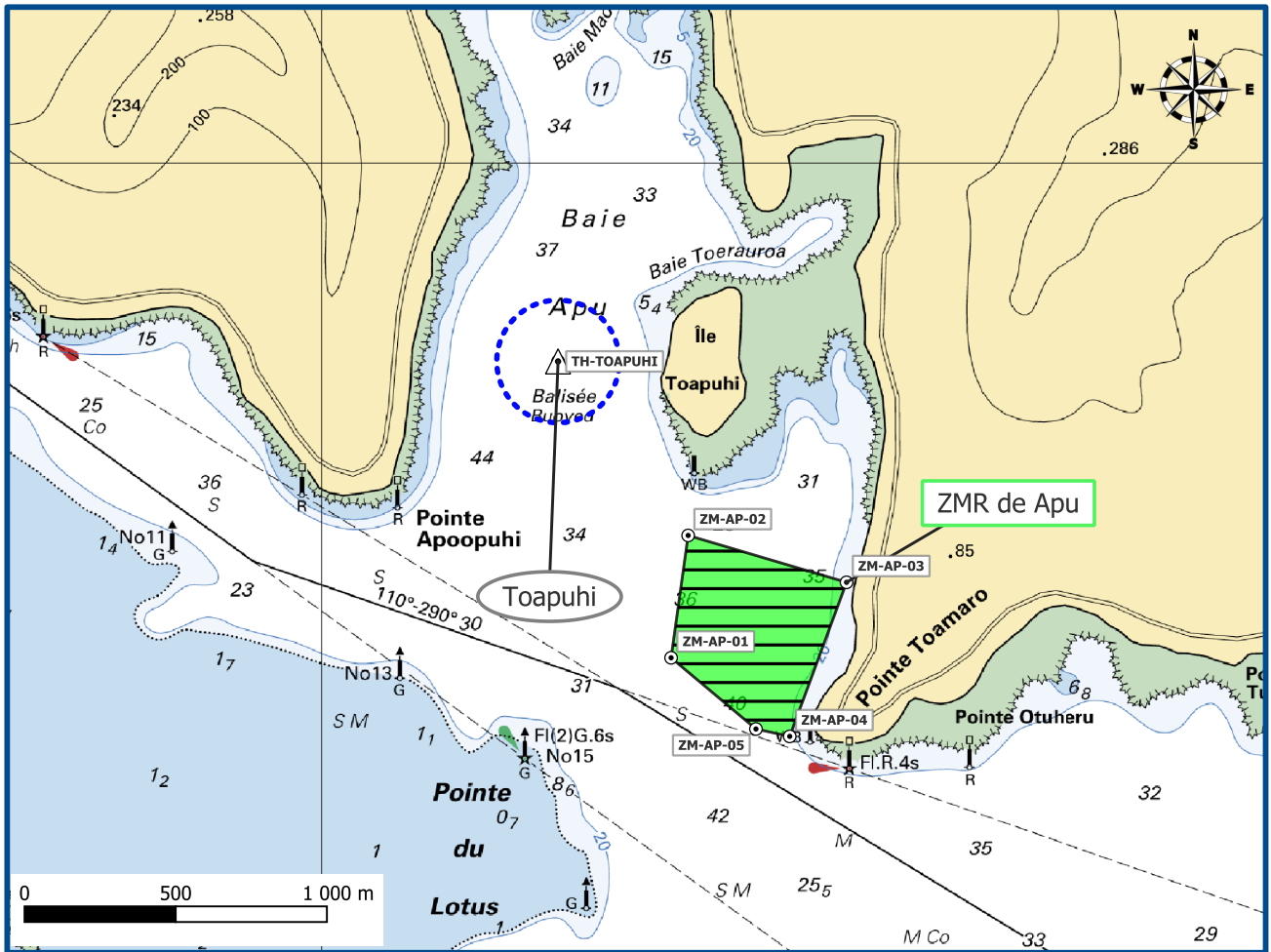


Annexe 9 - Délimitation des Zones de mouillage réglementées (ZMR) Toapuhi/ZMR de Apu, île de Tahaa

Annexe 9

Délimitation des Zones de Mouillage Réglementées (ZMR) Toapuhi / ZMR de Apu

Île de TAHAA - Archipel de la SOCIETE



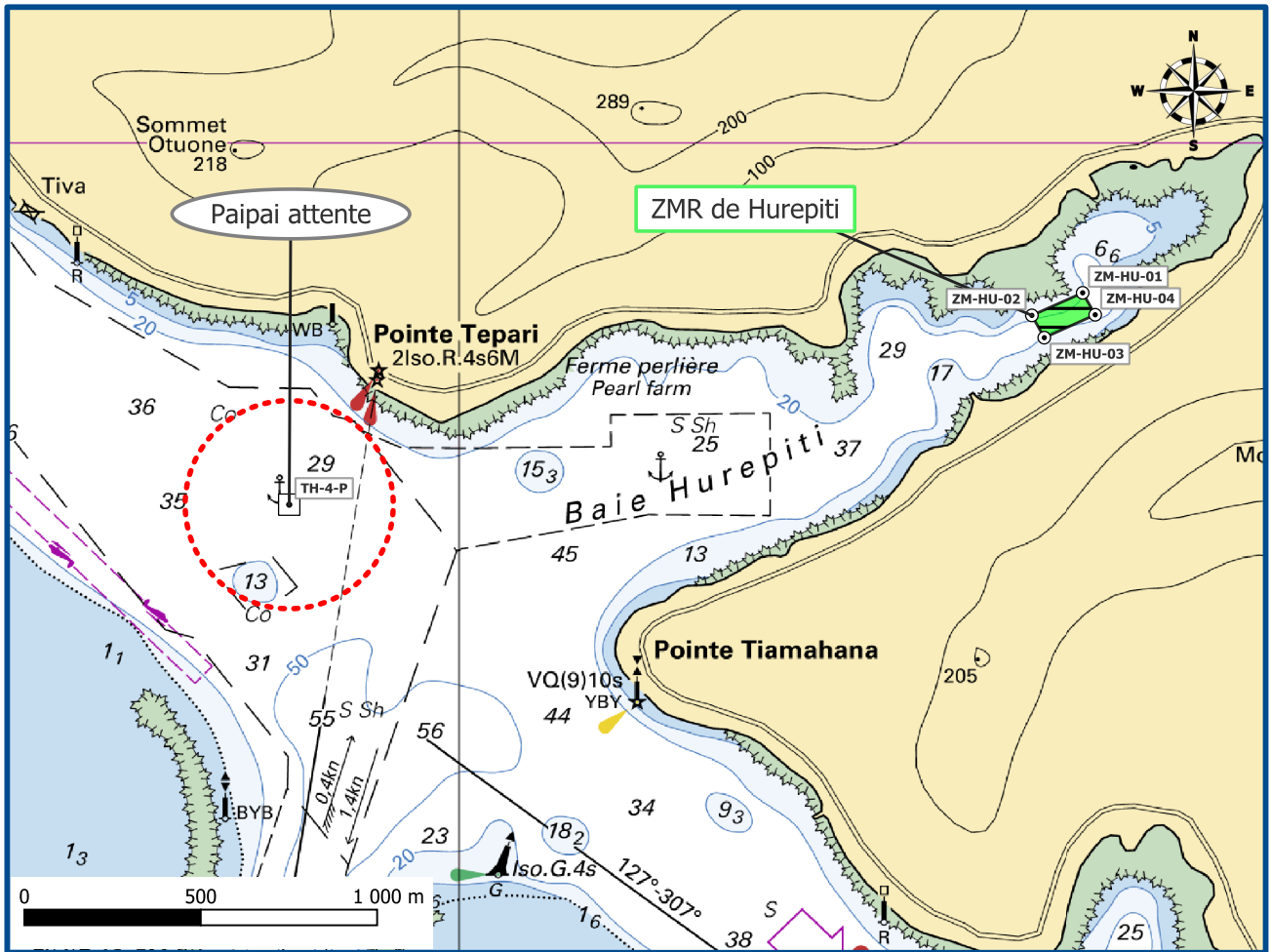
Fond cartographique de data.shom.fr
 Réalisée le 03/06/2025 sur Qgis 3.34
 Référence spatiales WGS84 - EPSG 4326

Annexe 10 - Délimitation des Zones de mouillage réglementées (ZMR) Paipai/ZMR de Hurepiti, île de Tahaa

Annexe 10

Délimitation des Zones de Mouillage Réglementées (ZMR)
Paipai / ZMR de Hurepiti

Île de TAHAA - Archipel de la SOCIETE



Zones de mouillages

- Zones réglementées pour les navires de < 20m
- ⊙ Points de délimitation

Points de mouillages

- ▣ +90m

Rayons d'évitage

- +90m



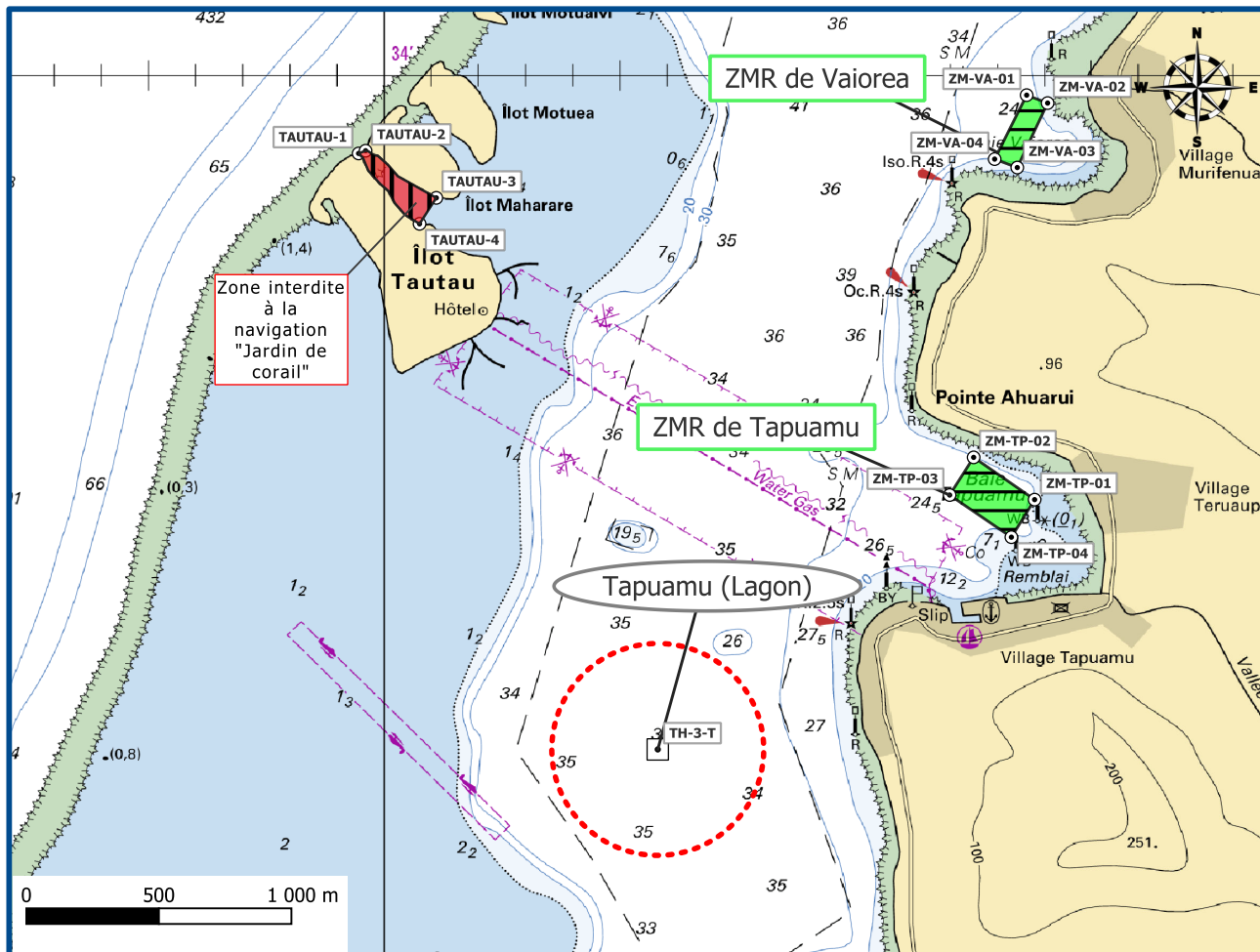
Fond cartographique de data.shom.fr
 Réalisée le 03/06/2025 sur Qgis 3.34
 Référence spatiales WGS84 - EPSG 4326

Annexe 11 - Délimitation des Zones de mouilla réglementées (ZMR) Tapuamu (lagon)/ZMR de Vairoa et ZMR de Tapuamu & de la zone interdite à la navigation - jardin de corail (Tautau), île de Tahaa

Annexe 11

**Délimitation des Zones de Mouillage Réglementées (ZMR)
Tapuamu (lagon) / ZMR de Vairoa et ZMR de Tapuamu
& de la Zone interdite à la navigation - Jardin de corail (Tautau)**

Île de TAHAA - Archipel de la SOCIETE



Zones d'interdiction de mouillage

- Zones d'interdiction de mouillage

Zones de mouillages

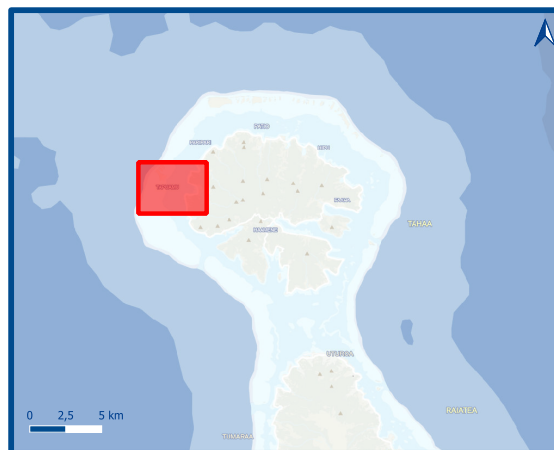
- Zones réglementées pour les navires de - 20m
- ⊙ Points de délimitation

Points de mouillages

- ◻ +90m

Rayons d'évitage

- ⋯ +90m



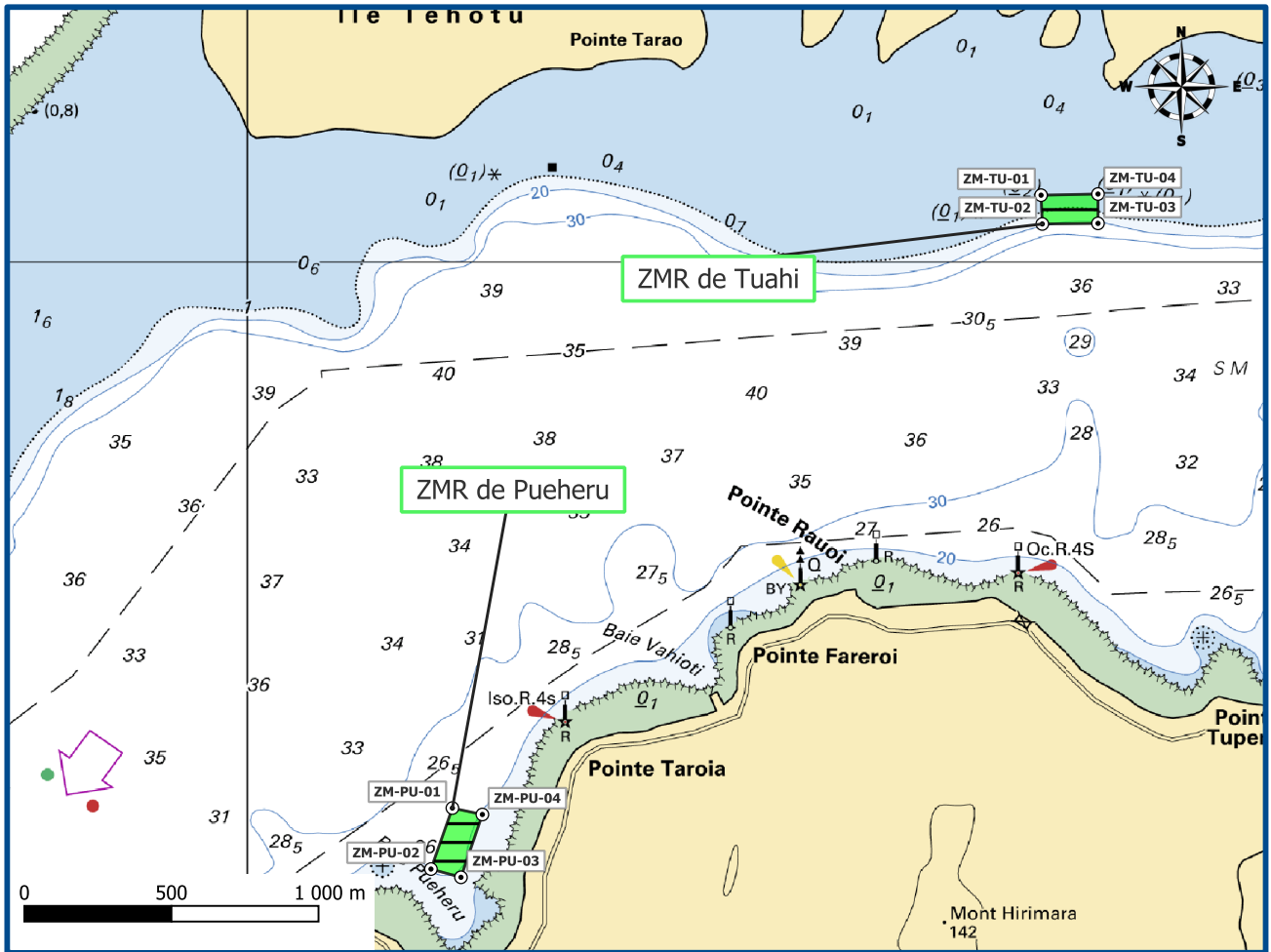
Fond cartographique de data.shom.fr
Réalisée le 03/06/2025 sur Qgis 3.34
Référence spatiales WGS84 - EPSG 4326

Annexe 12 - Délimitation des Zones de mouillage réglementées (ZMR) ZMR de Pueheu et ZMR de Tuahi, île de Tahaa

Annexe 12

Délimitation des Zones de Mouillage Réglementées (ZMR)
ZMR de Pueheu et ZMR de Tuahi

Île de TAHAA - Archipel de la SOCIETE



Zones de mouillages

- Zones réglementées pour les navires de - 20m
- ⊙ Points de délimitation



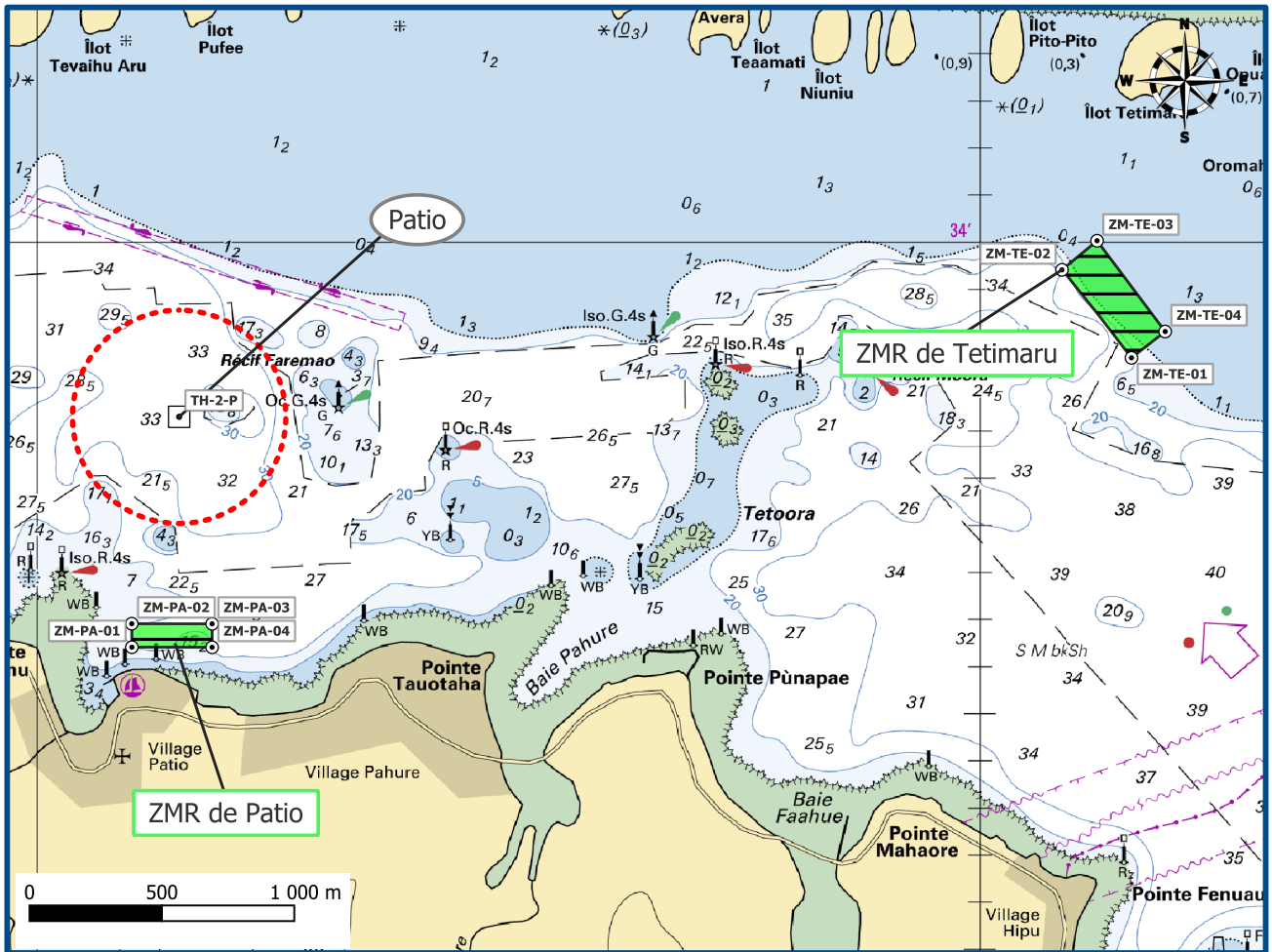
Fond cartographique de data.shom.fr
 Réalisée le 03/06/2025 sur Qgis 3.34
 Référence spatiales WGS84 - EPSG 4326

Annexe 13 - Délimitation des Zones de mouillage réglementées (ZMR) Patio/ZMR de Patio et ZMR de Tetimaru, île de Tahaa

Annexe 13

Délimitation des Zones de Mouillage Réglementées (ZMR) Patio/ ZMR de Patio et ZMR de Tetimaru

Île de TAHAA - Archipel de la SOCIETE



Zones de mouillages

- Zones réglementées pour les navires de -20m
- Points de délimitation

Points de mouillages

- +90m

Rayons d'évitage

- +90m



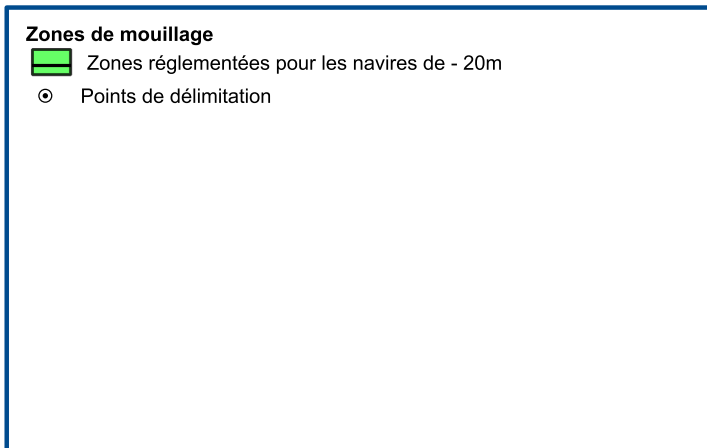
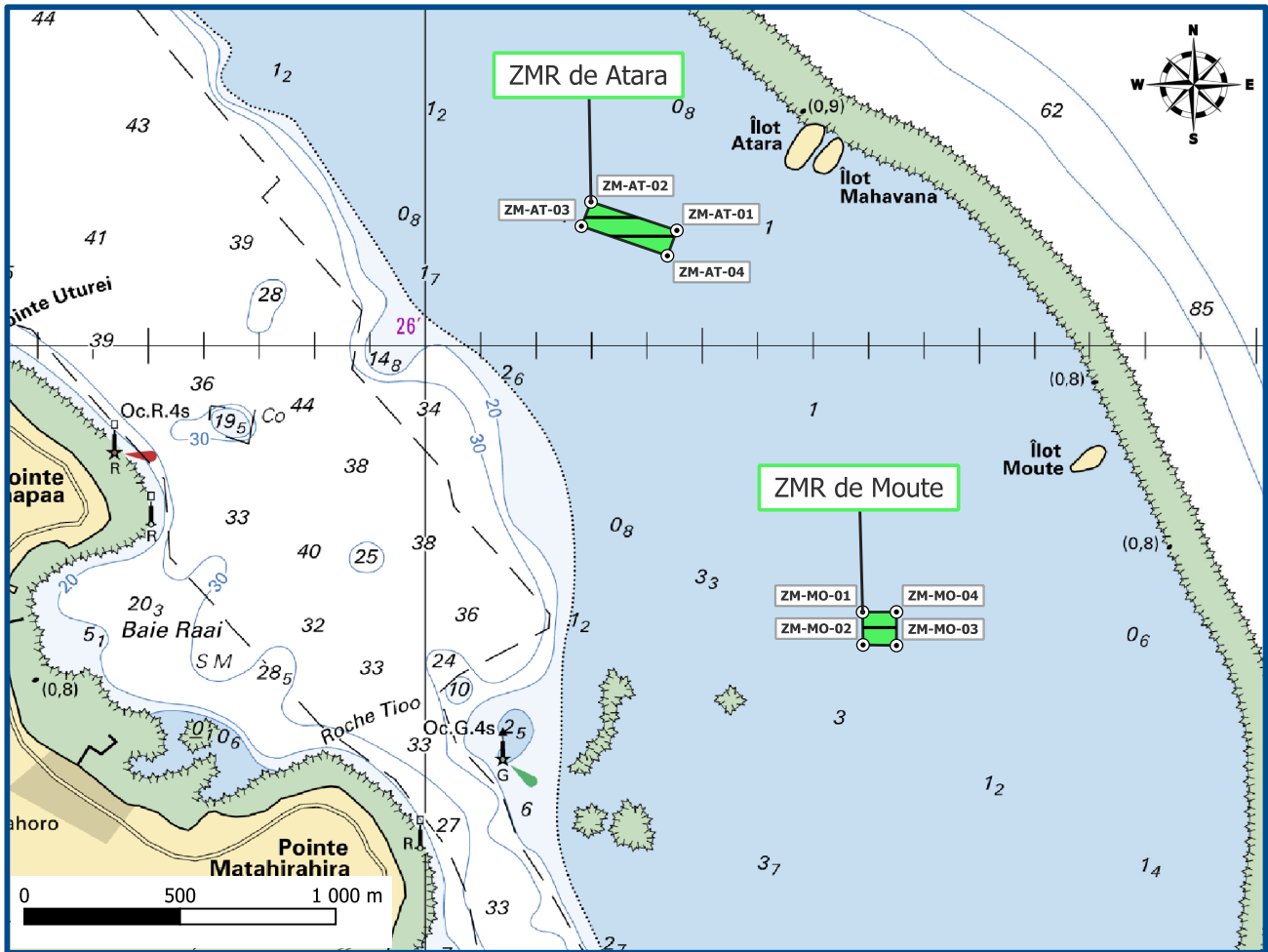
Fond cartographique de data.shom.fr
 Réalisée le 03/06/2025 sur Qgis 3.34
 Référence spatiales WGS84 - EPSG 4326

Annexe 14 Délimitation des Zones de mouillage réglementées (ZMR) ZMR de Moute et Atara, île de Tahaa

Annexe 14

Délimitation des Zones de Mouillage Réglementées (ZMR) ZMR de Moute et Atara

Île de TAHAA - Archipel de la SOCIETE



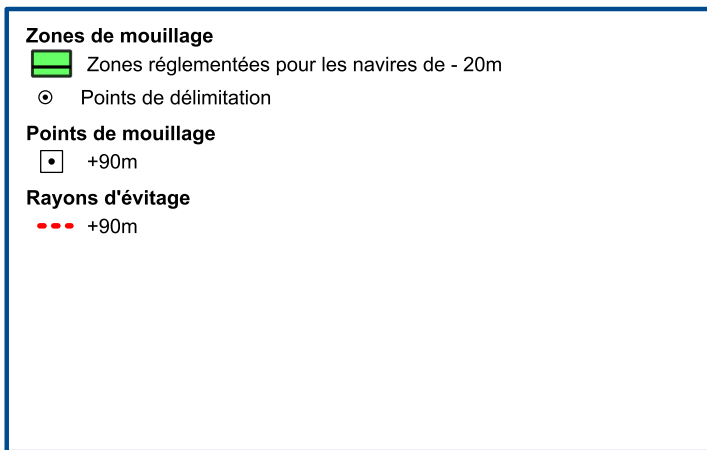
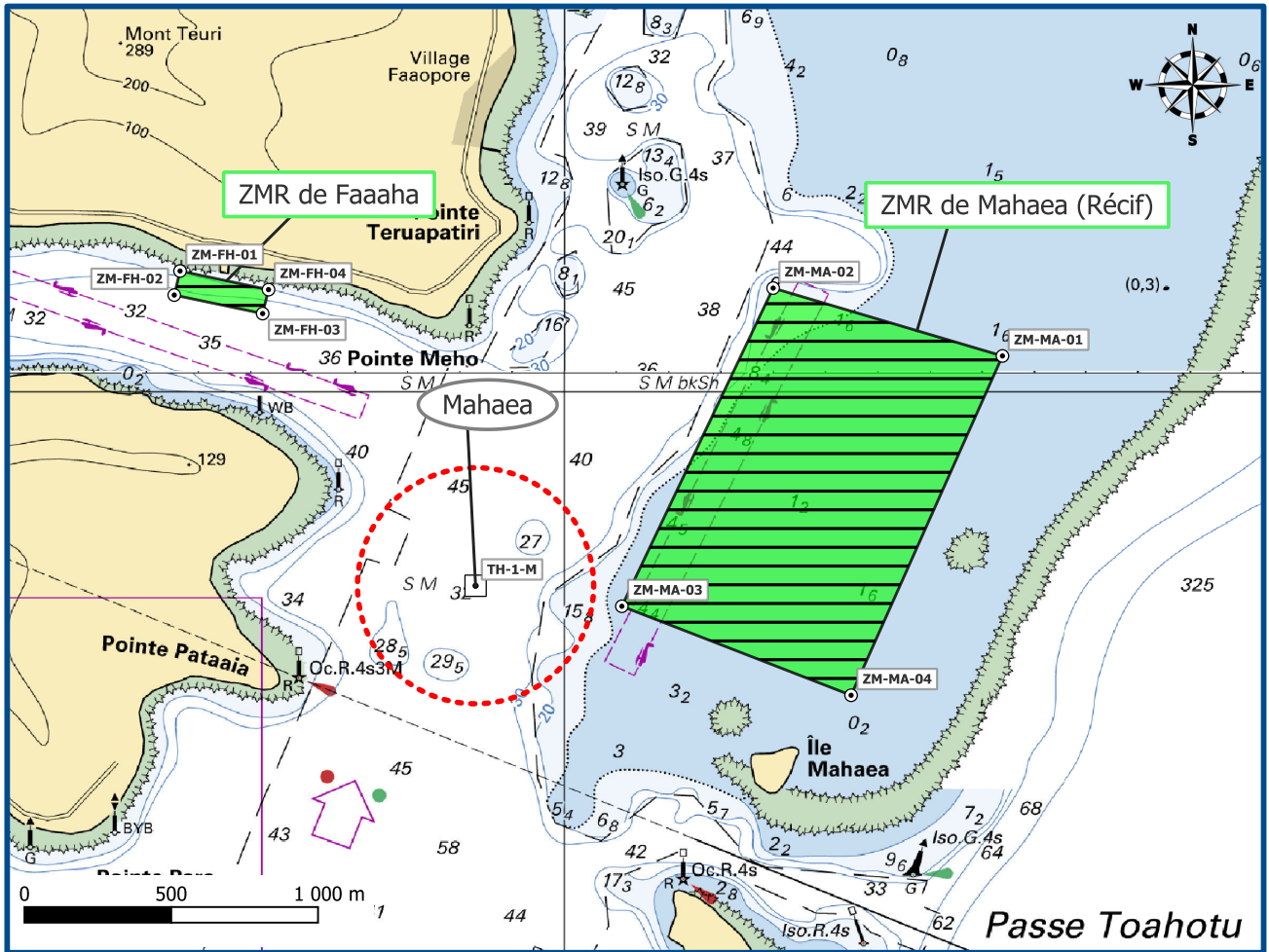
Fond cartographique de data.shom.fr
 Réalisée le 03/06/2025 sur Qgis 3.34
 Référence spatiales WGS84 - EPSG 4326

Annexe 15 - Délimitation des Zones de mouillage réglementées (ZMR) Mahaea/ZMR de Faaha et ZMR de Mahaea (récif), île de Tahaa

Annexe 15

Délimitation des Zones de Mouillage Réglementées (ZMR) Mahaea/ ZMR de Faaha et ZMR de Mahaea (Récif)

Île de TAHAA - Archipel de la SOCIETE



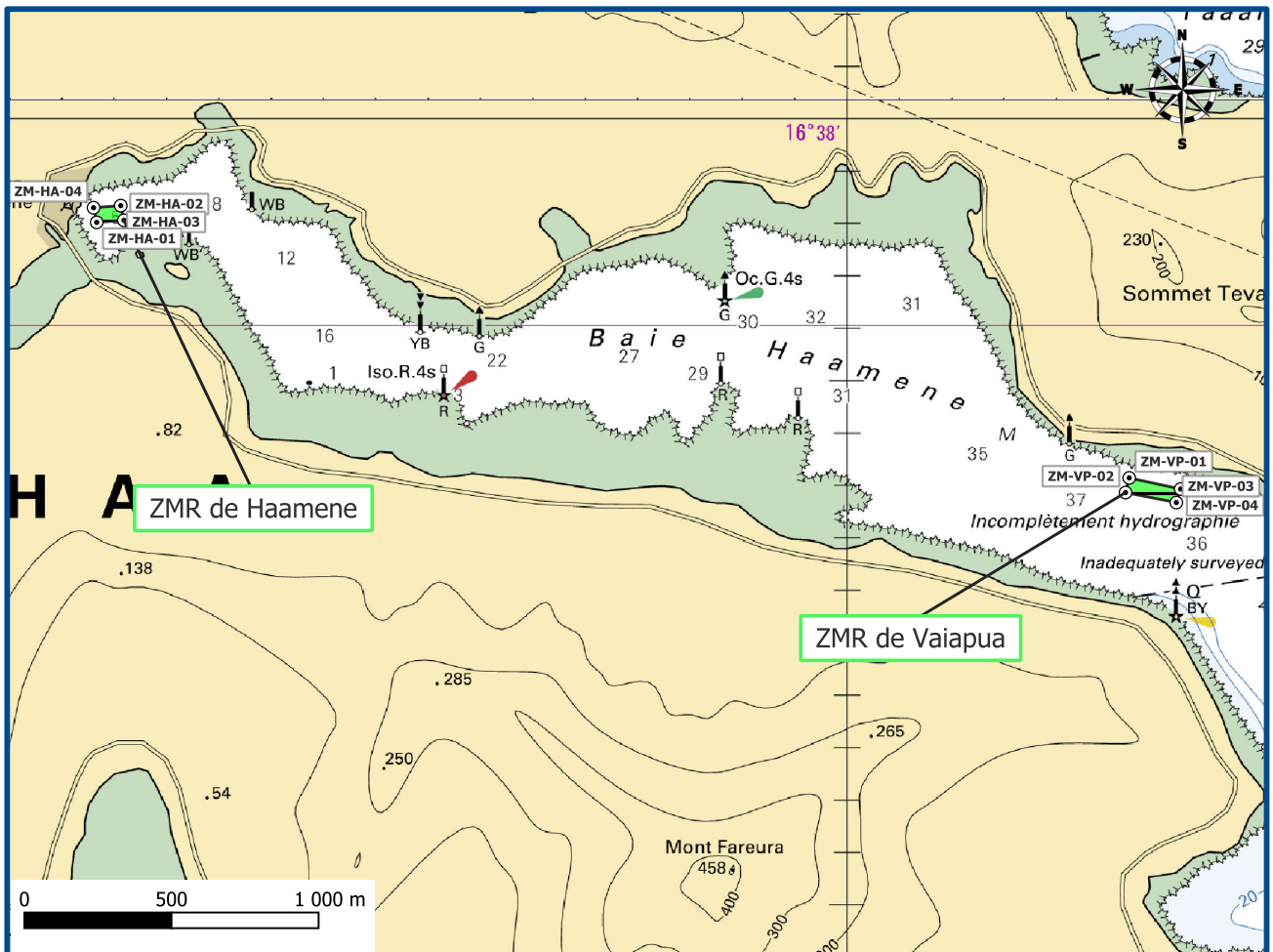
Fond cartographique de data.shom.fr
 Réalisée le 03/06/2025 sur Qgis 3.34
 Référence spatiales WGS84 - EPSG 4326

Annexe 16 -Délimitation des Zones de mouillage réglementées (ZMR) ZMR de Haamene et ZMR de Vaiapua, île de Tahaa

Annexe 16

Délimitation des Zones de Mouillage Réglementées (ZMR) ZMR de Haamene et ZMR de Vaiapua

Île de TAHAA - Archipel de la SOCIETE



Zones de mouillages

- Zones réglementées pour les navires de - 20m
- ⊙ Points de délimitation



Fond cartographique de data.shom.fr
Réalisée le 03/06/2025 sur Qgis 3.34
Référence spatiales WGS84 - EPSG 4326