

Rapport de surveillance de la grippe en Polynésie française Année 2016

I. Introduction

Le Bureau de veille sanitaire (BVS) surveille la grippe tout au long de l'année, une épidémie pouvant survenir à n'importe quelle saison.

II. Méthode

Les données proviennent :

- du réseau de médecins sentinelles : surveillance syndromique effectuée par un réseau de médecins volontaires
- des résultats de laboratoires : Institut Louis Malardé et Centre Hospitalier de Polynésie française
- des résultats d'investigations menées par le BVS auprès des patients.

III. Résultats

III.1. Syndromes grippaux

En 2016, 3 568 syndromes grippaux (SG) ont été rapportés par le réseau des médecins sentinelles.

Tableau 1 : Incidence des syndromes grippaux vus en consultation par les médecins du réseau sentinelle, par an

Années	2011	2012	2013	2014	2015	2016
Nb moyen de médecins	21	21	23	26	21	19
Nb de nouveaux cas dans l'année	3178	2030	3019	2993	5469	3568
Proportion de cas déclarés pendant la période épidémique (%)	52,1	25,1	47,1	32,3	34,1	33,5
Effectif de la population en Pf	270212	270212	270212	270212	271796	272822
Taux d'incidence (/1000 hab)	11	8	11	11	20	13

*De 2013 à 2015 l'estimation de l'effectif de la population est issue des données de l'Institut de la statistique de la Polynésie française. Avant 2013 l'estimation de 2013 est utilisée tandis qu'après 2015 l'estimation de 2015 est utilisée.

La période épidémique s'étend de la semaines 5 à la semaine 17. Depuis 2011, l'année 2015 comptabilise le plus grand nombre de SG déclarés (5 469) et l'année 2012 comptabilise le nombre le moins élevé (2 030). En 2016, en période inter-épidémie, 28 syndromes grippaux en moyenne ont été déclarés chaque semaine.

Figure 1 : Nombre hebdomadaire moyen de syndromes grippaux vus en consultation par médecin

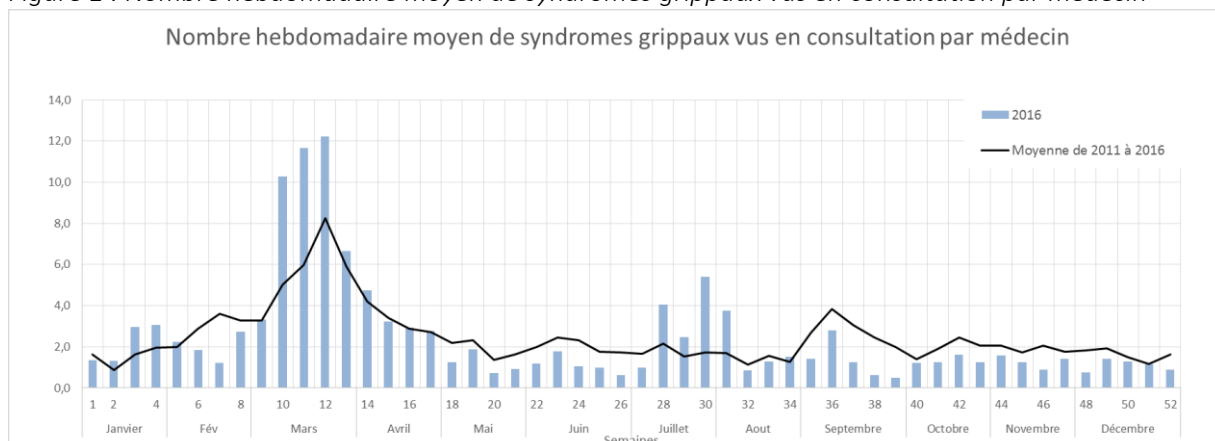


Figure 2 : Nb hebdomadaire moyen de syndromes grippaux vus en consultation par médecin par année

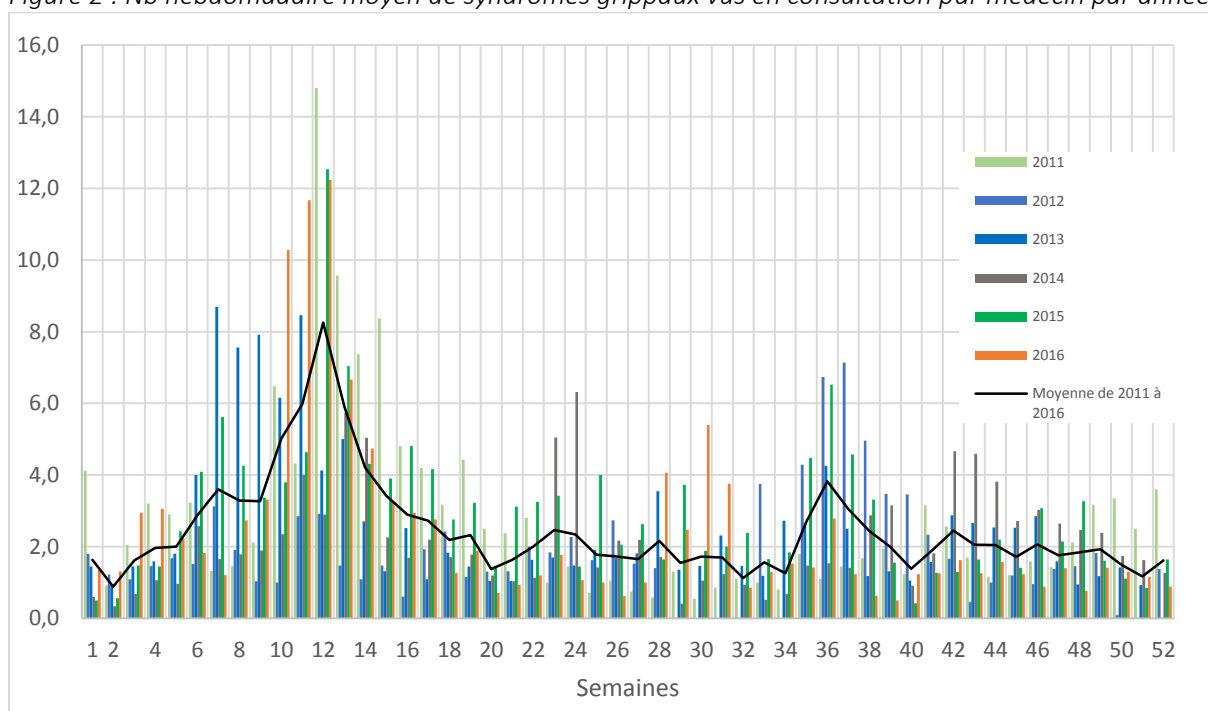
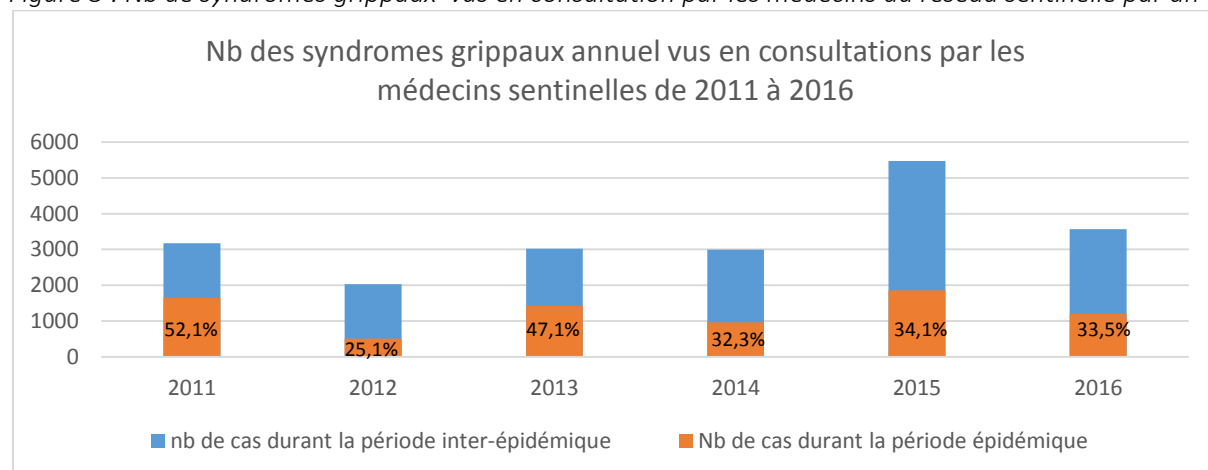


Figure 3 : Nb de syndromes grippaux vus en consultation par les médecins du réseau sentinelle par an



III.2. Cas confirmés par prélèvement

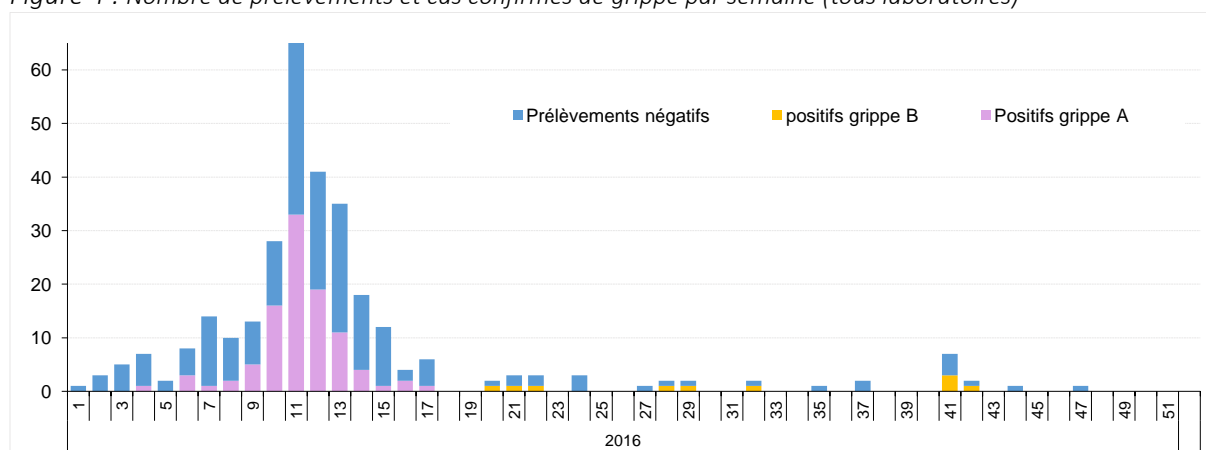
Sur 309 prélèvements réalisés, 109 (35,3%) étaient positifs, dont 99 grippe A et 10 grippe B.

Tableau 2 : Nombre de cas confirmés de grippe à partir des données de laboratoire depuis 2010

Années	2010	2011	2012	2013	2014	2015	2016
Nb de prélèvements	34	139	78	71	114	98	309
Nb de prélèvements positifs	1	52	14	31	22	20	109
Taux de positivité (%)	2,9	37,4	17,9	52,1	15,2	20,4	35,3

En 2016, les médecins ont effectués 3 fois de prélèvements qu'en 2015 et presque 10 fois plus qu'en 2010. Quant au taux de positivité des prélèvements, il était le plus grand en 2013 avec un taux de positivité de 52,1% et il était le plus faible en 2010 avec un taux de positivité de 2.9%.

Figure 4 : Nombre de prélèvements et cas confirmés de grippe par semaine (tous laboratoires)



A partir de la semaine 4, le nombre de prélèvements a augmenté pour atteindre un maximum de 66 prélèvements (dont 33 positifs) en semaine 11. En période inter-épidémie, moins de 5 prélèvements ont été effectués chaque semaine, exceptée en semaine 41 (7 prélèvements).

En 2016, le virus de type A était à l'origine de l'épidémie. Pendant cette période épidémique, 87 cas ont été confirmés dont 15 AH1N1, 31 AH3N2 et 41 cas non typés. En période inter-épidémie, quelques cas de grippe B ont été confirmés.

Les données recueillies ne permettent pas de réaliser la répartition par tranche d'âge et la répartition géographique.

IV. Discussion et conclusion

Le premier cas de grippe a été déclaré en semaine 4. Le début de l'épidémie (lié aux virus AH1N1 et AH3N2) a été déclaré en semaine 10 et la fin de l'épidémie en semaine 17. De la semaine 10 à 17, 986 syndromes grippaux ont été vus en consultation par le réseau de médecins sentinelles et 87 cas ont été confirmés.

En 2016, en Pf, l'épidémie était décalée de quelques semaines par rapport à la France où l'épidémie a été déclarée à partir de décembre.

Dans les régions tempérées, la grippe est une affection saisonnière qui survient pendant les mois d'hiver : elle touche l'hémisphère nord de novembre à avril et l'hémisphère sud d'avril à septembre. Le schéma saisonnier n'est pas défini dans les zones tropicales et la grippe circule tout au long de l'année, avec généralement plusieurs pics pendant la saison des pluies (www.who.int).