

## Rapport de surveillance de la leptospirose en Polynésie française

### Année 2016

#### I. Introduction

Le Bureau de veille sanitaire (BVS) surveille la leptospirose tout au long de l'année, une épidémie pouvant survenir surtout au cours de la saison des pluies et lors d'intempéries.

#### II. Méthode

Les données proviennent :

- des résultats de laboratoires : Institut Louis Malardé et Centre Hospitalier de Polynésie française
- des résultats d'investigations menées par le BVS auprès des patients.

#### III. Résultats

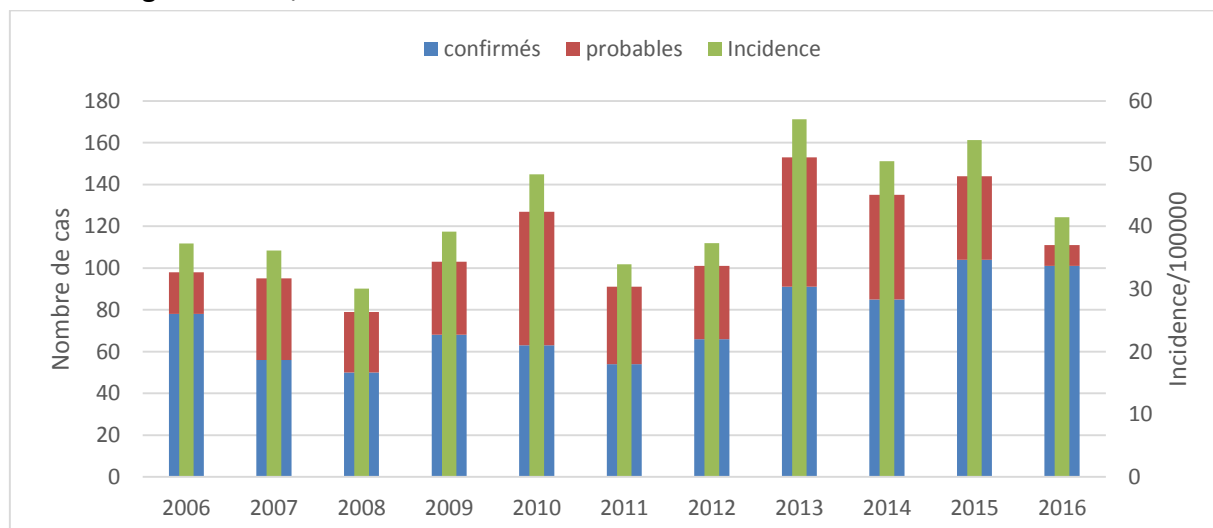
##### III.1 Cas confirmés par prélèvement

**Nombre total de cas : 111**

- dont confirmés (PCR positive) : 101
- dont probables (IgM positifs et clinique compatible) : 10

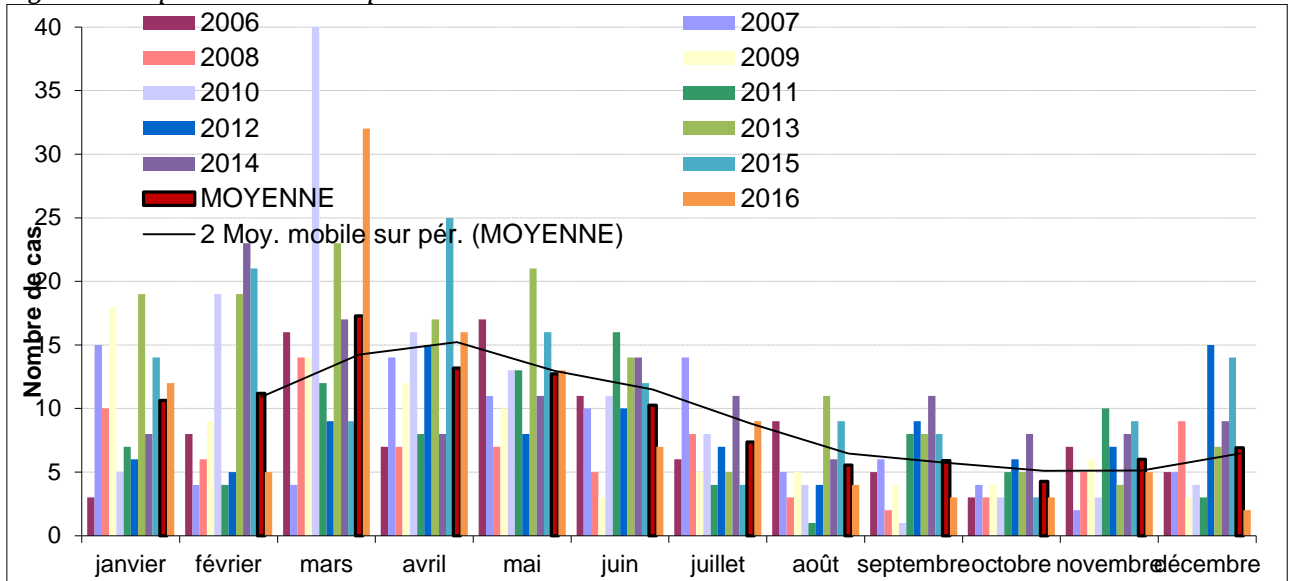
Année	2006	2007	2008	2009	2010	2011	2012	2013	2014	2015	2016
Nb de cas	98	95	79	103	127	91	100	153	135	144	111

Incidence globale : 41/100 000



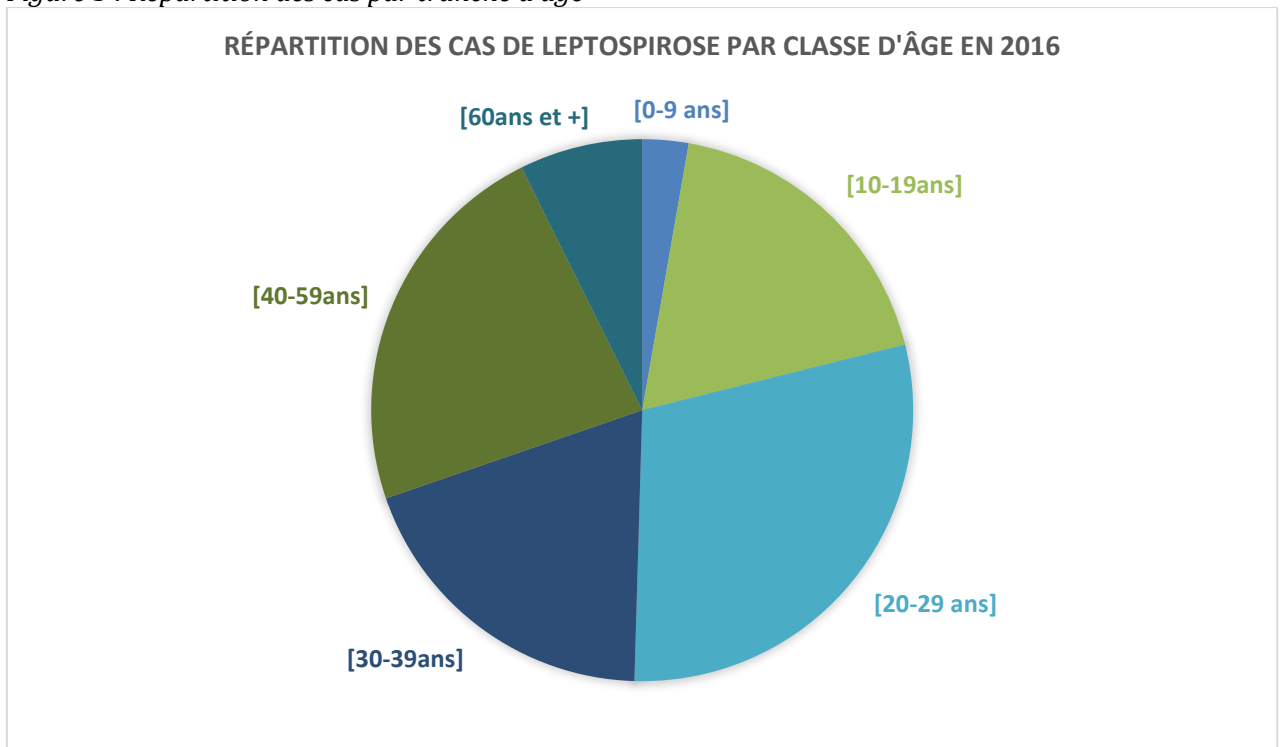
### III.2 Répartition des cas

Figure 2 : Répartition des cas par mois de 2006 à 2016



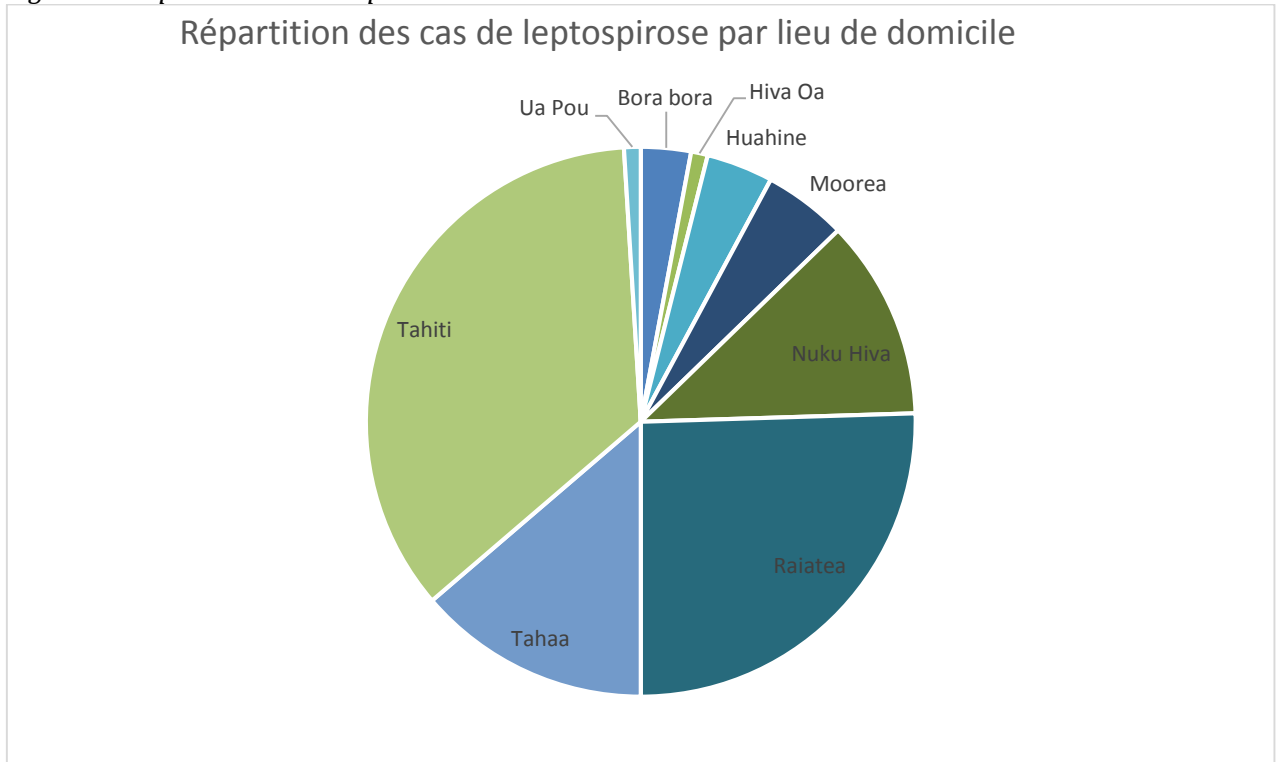
Un pic du nombre de cas entre février et avril est constaté chaque année.

Figure 3 : Répartition des cas par tranche d'âge



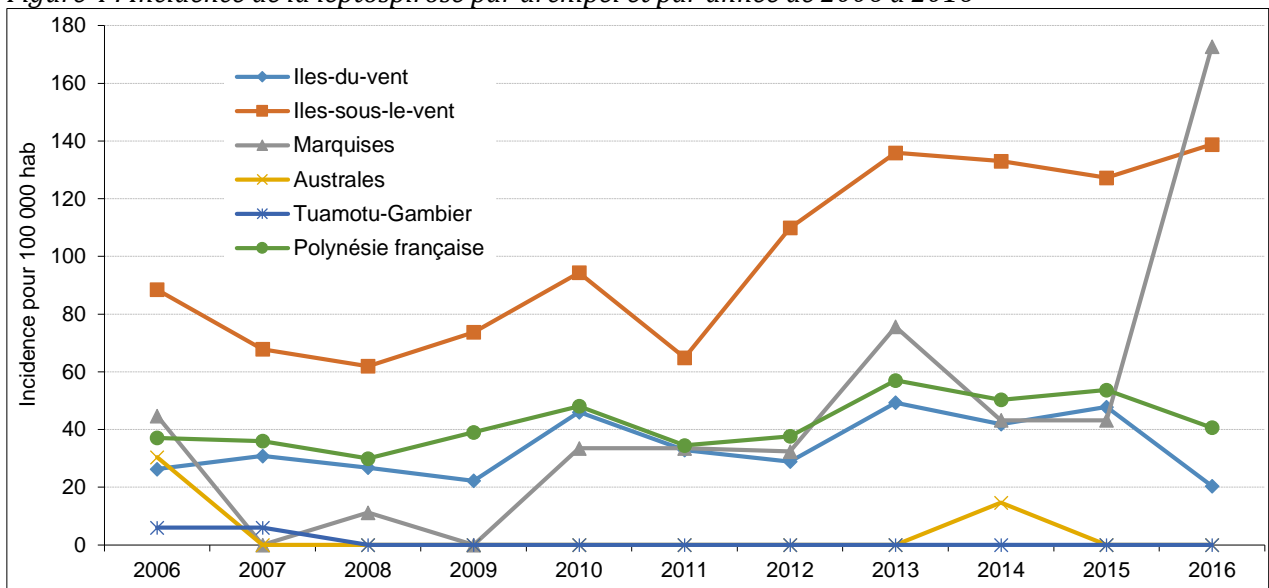
Les personnes âgées de 20 à 29 ans ont été les plus touchées en 2016

Figure 3 : Répartition des cas par lieu de domicile



La majorité des cas sont survenus à Tahiti et Raiatea.

Figure 4 : Incidence de la leptospirose par archipel et par année de 2006 à 2016



L'incidence est en très forte augmentation aux Marquises. Elle reste également élevée aux Iles-sous-le-Vent.

### **III.3 Hospitalisations**

Au total, on dénombre :

- 67 hospitalisations (39,4 % au CHPf, 60,6 % dans les hôpitaux périphériques, aucune dans les cliniques)
- 18 passages en réanimation
- 1 décès.

### **III.4 Investigation des cas**

Les investigations des cas déclarés au BVS identifient les facteurs de risque suivants :

- agriculteurs
- randonneurs
- surfeurs

## **IV. Discussion et conclusion**

En 2016, la majorité des cas ont été déclarés au mois de mars (32 cas). Les intempéries et inondations sont à l'origine de ce pic. Chaque année, le nombre de cas déclarés est plus important pendant la saison des pluies (novembre à mars), que pendant la saison sèche (de mai à octobre). Cette maladie fluctue en fonction des précipitations. De plus, elle touche majoritairement l'archipel de la Société.

\*\*\*\*\*