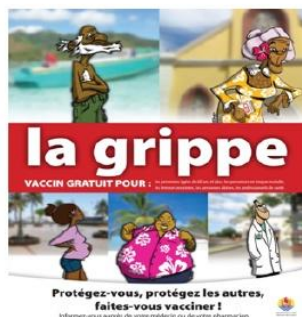


RAPPORT D'ACTIVITE 2017



19/03/2018

Rapport d'activité de la Direction de la santé
pour l'année 2017

SOMMAIRE

1. PRESENTATION DE LA DIRECTION DE LA SANTE.....	5
2. DESCRIPTION DES MOYENS DU SERVICE	7
Réalisation budgétaire en 2017.....	7
Locaux occupés par le service:	8
Parc automobile :.....	8
3. BILAN SOCIAL DU SERVICE	9
4. SUBVENTIONS.....	14
5. ETAT DES BESOINS EN APPLICATIONS INFORMATIQUES ET SYSTEMES D'INFORMATION	15
6. BILAN DES ACTIVITES	16
Axe 1.1 : Fonder une autorité de régulation de la santé et de la protection	17
Récapitulatif du projet	17
Synthèse d'états	17
Vue d'ensemble du projet.....	17
Conclusions/Recommandations.....	17
Axe 1.2 : Batir l'établissement public polynésien de soins primaires	18
Récapitulatif du projet	18
Synthèse d'états	18
Vue d'ensemble du projet.....	18
Conclusions/Recommandations.....	18
Axe 2.1 : Améliorer la couverture de santé primaire	20
Récapitulatif du projet	20
Synthèse d'états	20
Vue d'ensemble du projet.....	20
Activités des centres de consultations spécialisées	21
Activités du Bureau de veille sanitaire	23
Activités du centre d'hygiène et de salubrité publique.....	24
Activités du centre d'aide médico sociale précoce.....	26
Activités des Formations sanitaires et subdivisions	26

La Pharmacie d’approvisionnement	27
Le bureau biomédical	28
Les formations	28
Conclusions/Recommandations.....	29
Axe 2.3 : Renforcer les équipements de transport sanitaire	30
Récapitulatif du projet	30
Synthèse d’états	30
Vue d’ensemble du projet.....	30
Conclusions/Recommandations.....	30
Axe 3.2 : Développer l’offre de santé mentale.....	31
Récapitulatif du projet	31
Synthèse d’états	31
Vue d’ensemble du projet.....	31
Programmation des activités.....	32
Conclusions/Recommandations.....	32
Axe 3.3 : Poursuivre la montée en charge raisonnée de l’offre de prise en charge du cancer et adopter le plan cancer	33
Récapitulatif du projet	33
Synthèse d’états	33
Vue d’ensemble du projet.....	33
Description de la stratégie polynésienne de lutte contre le cancer	34
Description du plan cancer	35
Chimiothérapie délocalisée.....	37
Conclusions/Recommandations.....	37
Axe 4.1 : Faire de la lutte contre le surpoids une priorité pays	38
Récapitulatif du projet	38
Synthèse d’états	38
Vue d’ensemble du projet.....	38
Description du schéma de prévention et de promotion de la santé	38
Mise en œuvre du Schéma de prévention et de promotion de la santé.....	40
Conclusions/Recommandations.....	40
Axe 4.2 : Rationaliser l’organisation de la prévention	41
Récapitulatif du projet	41

Synthèse d'états	41
Vue d'ensemble du projet.....	42
Conclusions/Recommandations.....	43
Axe 4.3 : Partager une approche polynésienne de la prévention et de la promotion de la santé	44
Récapitulatif du projet	44
Synthèse d'états	44
Vue d'ensemble du projet.....	44
Département des programmes de prévention	44
Conclusions/Recommandations.....	45
Axe 6 : Instaurer un espace numérique de santé polynésien	47
Récapitulatif du projet	47
Synthèse d'états	47
Vue d'ensemble du projet.....	47
Migration Asset Plus pour le service biomédical	48
Registre du cancer	48
Gestion de la tuberculose.....	49
Anonymisation des maladies à déclaration obligatoire	49
Facturation des hôpitaux périphériques	49
Conclusions/Recommandations.....	49
7. PERSPECTIVES 2018.....	51
8. ANNEXES	51
Annexe 1 : Liste des locaux occupés par la Direction de la santé.....	52
Annexe 2 : Liste des véhicules gérés par la Direction de la santé.....	55
Annexe 3 : Relevé annuel des données d'activité des Formations sanitaires	58
Annexe 4 : Relevé annuel des données d'activité des subdivisions.....	65
Annexe 5 : Liste des activités mises en œuvre par le Département des programmes de prévention.....	74

1. PRESENTATION DE LA DIRECTION DE LA SANTE

DIRECTION DE LA SANTE PUBLIQUE (DSP)

Adresse géographique du siège :	58 Rue des poilus tahitiens, Quartier Paofai, Papeete, Tahiti
Adresse postale :	B.P. 611 Papeete – 98713 Tahiti, Polynésie française
Téléphone :	(689) 40 46 00 02 / 40 46 00 05
Télécopie :	(689) 40 43 00 74
Courriel :	secretariat@sante.gov.pf

Adresse géographique des subdivisions déconcentrées :	Formations sanitaires de Tahiti Nui 58 Rue des poilus tahitiens, Quartier Paofai, Papeete, Tahiti
Adresse postale :	B.P 12858 - 98712 Pajara
Téléphone :	40 46 00 83 - 40 46 00 41
Télécopie :	40 46 00 74
Courriel :	gestionnaire.fstn@sante.gov.pf
Adresse géographique des subdivisions déconcentrées :	Formations sanitaires de Tahiti Iti PK 60 hôpital de Taravao
Adresse postale :	B.P 7006 – 98719 Taravao
Téléphone :	40 54 77 75 - 40 54 77 82
Télécopie :	40 57 77 59
Courriel :	directionhopital.taravao@sante.gov.pf
Adresse géographique des subdivisions déconcentrées :	Formations sanitaires de Moorea – Maiao Hôpital d’Afareaitu - Moorea
Adresse postale :	B.P 1 Maharepa - 98728 Moorea
Téléphone :	40 55 22 22
Télécopie :	40 55 22 41
Courriel :	accueil.moorea@sante.gov.pf
Adresse géographique des subdivisions déconcentrées :	Formations sanitaires des Iles Sous Le Vent Uturoa – Raiatea
Adresse postale :	B.P 40 – 98735 Uturoa - Raiatea
Téléphone :	40 60 02 00
Télécopie :	40 60 29 15
Courriel :	subdivision.ISLV@raiatea.san.gov.pf
Adresse géographique des subdivisions déconcentrées:	Formations sanitaires des Australes Mataura – Tubuai
Adresse postale :	B.P 78 - 98754 Tubuai
Téléphone :	40 93 22 54
Télécopie :	40 95 04 69
Courriel :	secretariat.australes@sante.gov.pf

Adresse géographique des subdivisions déconcentrées :	Formations sanitaires des Marquises Hôpital Taiohae, Nuku - Hiva
Adresse postale :	B.P 18 – 98742 Nuku Hiva
Téléphone :	40 91 02 90
Télécopie :	40 92 07 32
Courriel :	sec.subdisante.marquises@sante.gov.pf
Adresse géographique des subdivisions déconcentrées :	Formations sanitaires des Tuamotu Gambier Hôpital du Taaone – Pirae – Tahiti
Adresse postale :	B.P 611 – 98713 Papeete – Tahiti
Téléphone :	40 46 07 00
Télécopie :	40 46 07 90
Courriel :	secretariat.tg@sante.gov.pf

Présentation

Conformément au Schéma d'organisation sanitaire 2016-2021, un service dénommé agence de régulation de l'autorité sanitaire et sociale (ARASS) a été créé par arrêté n°01206/CM du 26 juillet 2017. Ce texte a été abrogé par l'arrêté CM n°1822/CM du 12 octobre 2017.

Depuis la création de l'ARASS, certaines missions de la Direction de la santé ont été transférées à ce nouveau service.

2. DESCRIPTION DES MOYENS DU SERVICE

REALISATION BUDGETAIRE EN 2017

Les tableaux budgétaires de 2017 sont extraits de la base de données de la gestion financière et comptable POLYFG.

Sur l'exercice 2017, les crédits délégués au budget de la Direction de la santé se sont élevés à :

- Fonctionnement : 2 416 269 217 Fcfp (voir Tableau 1)
- Investissement : 2 303 135 053 Fcfp (voir Tableau 2)

Les taux de consommation des crédits alloués en 2017 ont été de :

- Fonctionnement : 94%
- Investissement : 31%

Le projet du pôle de santé mentale constitue 80% du budget total d'investissement de la Direction de la santé. Ce projet n'a pas encore débuté et donc peu de dépenses ont été mandatées au 31 décembre 2017.

Tableau 1 – Budget de fonctionnement (hors charges du personnel et hors travaux en régie) de l'année 2017 par programme budgétaire (en Fcfp)

Chapitre	Crédits délégués	Dépenses mandatées	Taux de consommation
970 01 – Offre de santé, médecine curative	1 394 602 075	1 341 081 039	96%
970 02 – Offre de santé, médecine préventive	684 222 217	653 391 437	95%
970 03 – Veille sanitaire et sécurité sanitaire	123 597 618	102 593 754	83%
973 02 - Prévention et traitement des pollutions	13 580 000	8 068 420	59%
967 03 - Formation professionnelle	174 874 669	136 362 254	78%
961 04	24 773 338	19 535 559	79%
963 05	619 300	619 300	100%
TOTAL	2 416 269 217	2 261 651 763	94%

Tableau 2 - Budget d'investissement de l'année 2017 par programme budgétaire (en Fcfp)

Chapitre	Montant des crédits de paiement	Crédits consommés	Taux de consommation
90102 – Informatique	18 010 404	6 828 592	38%
90104 – Bâtiments	146 160 887	99 782 037	68%
90105 – Achats Mat. Roulant, informatique, de bureau	15 127 615	389 324	3%
91001 – Offre de santé – médecine curative	860 972 883	226 359 356	26%
91002 – Santé publique – prévention	1 252 024 285	374 111 580	30%
91003 - Veille et sécurité sanitaire	10 838 979	10 838 979	100%
TOTAL	2 303 135 053	718 309 858	31%

LOCAUX OCCUPES PAR LE SERVICE:

La liste des bâtiments ou espaces occupés ou gérés par la Direction de la santé publique est présentée en Annexe 1. La Direction de la santé occupe 100 locaux pour une superficie totale occupée de 330 244 m².

PARC AUTOMOBILE :

La liste des véhicules gérés par la Direction de la santé publique est présentée en Annexe 2. La Direction de la santé occupe 112 véhicules :

- 96 de ces véhicules sont en circulation
- 2 véhicules ne sont pas en circulation dû à leur mauvais état
- 14 véhicules sont à réformer.

3. BILAN SOCIAL DU SERVICE

Les Tableaux 3 à Tableau 11 présentent le bilan social de la Direction de la santé publique au 31 décembre 2017. La Figure 1 présente la pyramide des âges du personnel de la Direction de la santé au 31 décembre 2017.

Tableau 3 - Nombre d'effectifs au 31 décembre 2017

	FPT		ANFA	CEAPF	FEDA	ANT	ENIM	PNNIM	Total	%
	Stagiaire	Titulaire								
A/CC1	16	117	2	62	5	77			279	27,4%
B/CC2	20	147	58	2		39			266	26,2%
C/CC3	6	139	34	3		42			224	22%
D/CC4 et CC5	8	136	82			22			248	24,4%
Total	50	539	176	67	5	180	0	0	1017	100%

Tableau 4 – Point sur les travailleurs reconnus handicapés (TRH) au 31 décembre 2017

	Agents par catégorie/niveau					Agents par sexe	
	A/CC1	B/CC2	C/CC3	D/CC4 et CC5	Total	Homme	Femme
Nombre de TRH en activité		2		3	5	1	4
Ratio	0%	0,8%	0	1,2%	0,5%		

Tableau 5 – Pyramide des âges au 31 décembre 2017

	Homme	Femme	Total	%
>65 ans	1	1	2	0%
60 à 65 ans	27	31	58	6%
55 à 59 ans	61	117	178	18%
50 à 54 ans	68	131	199	20%
45 à 49 ans	38	101	139	14%
40 à 44 ans	40	78	118	12%
35 à 39 ans	32	79	111	11%
30 à 34 ans	28	81	109	11%
25 à 29 ans	24	53	77	8%
20 à 24 ans	2	24	26	3%
<20 ans	-	-	-	-
Total	321	696	1017	100%

Figure 1 - Pyramide des âges du personnel de la Direction de la santé au 31 décembre 2017

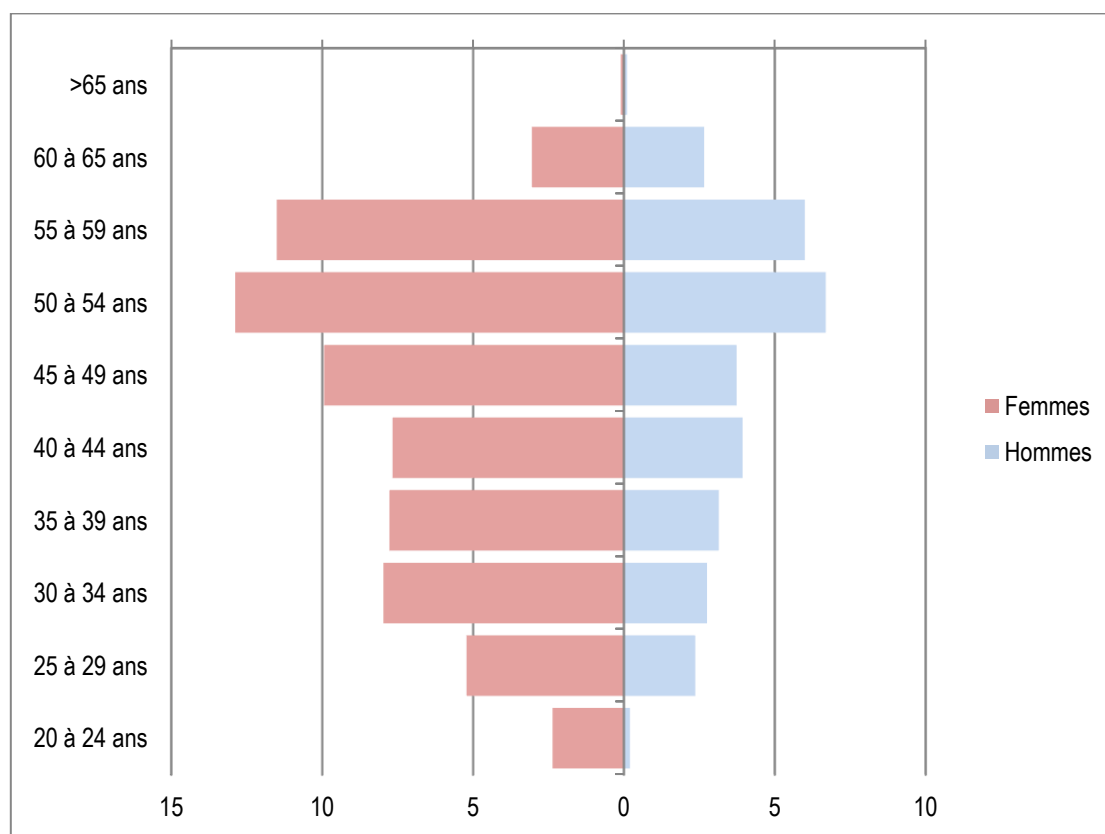


Tableau 6 – Effectifs recrutés temporairement au 31 décembre 2017

	Agents par catégorie/niveau					Agents par sexe	
	A	B	C	D	Total	Homme	Femme
Agent non-titulaire							
Sur Article 33	86	44	39	9	178	60	118
Dont recrutement au motif 33.2	4				4	1	3
Dont recrutement au motif 33.4	38	27	33	8	106	39	67
Dont recrutement au motif 33.5	29				29	13	16
Dont recrutement au motif 33.6	15	17	6	1	39	7	32
Sur Article 34	0	2	0	0	2	1	1
D'un surcroit exceptionnel d'activité		2			2	1	1
Total	86	46	39	9	180	61	119
Insertion professionnelle							
CAE				14	14	7	7
CVD		4			4		4
Total	0	4	0	14	18	7	11

Tableau 7 – Mouvement des effectifs au 31 décembre 2017

	Agents par catégorie/niveau					Agents par sexe	
	A/CC1	B/CC2	C/CC3	D/CC4 et CC5	Total	Homme	Femme
Entrées							
Recrutement suite à la réussite d'un concours (externe, interne, intégration)	18	20	-	-	38	14	24
Nomination sur liste d'aptitude	-	-	-	8	8	2	6
Recrutement sur dispositif TRH	-	-	-	-	0	-	-
Mobilité (mutation)	1	5	2	-	8	3	5
Reprise suite à une disponibilité / un détachement /une suspension de contrat /une mise à disposition /un congé parental, congé sans traitement (stagiaire)	15	9	1	1	26	4	22
Recrutement/renouvellement CDD ANT	83	79	113	16	291	70	221
Affectation/renouvellement FEDA	1	-	-	-	1	1	-
Mise à disposition CEAPF	-	-	1	-	1	-	1
Transfert d'agent avec poste	-	2	-	2	4	1	3
Sorties							
Départ à la retraite	4	11	7	6	28	10	18
Départ volontaire	1	-	4	-	5	1	4
Révocation – licenciement -inaptitude	1	1	-	-	2	1	1
Décès	-	1	1	-	2	1	1
Départ : disponibilité /détachement /suspension de contrat/ mise à disposition/ congé parental/ congé sans traitement (stagiaire)	10	18	-	1	29	7	22
Fin de CDD ANT	36	10	3	7	56	24	32
Fin de détachement FEDA	-	-	-	-	0	-	-
Fin de mise à disposition CEAPF	-	-	-	-	0	-	-
Mobilité (mutation)	-	9	5	-	14	1	13
Transfert d'agent avec poste	6	-	2	-	8	3	5
Stagiaire concours non titularisé	-	-	-	-	0	-	-

Tableau 8 – Mobilités au 31 décembre 2017

	Agents par catégorie/niveau					Agents par sexe	
	A/CC1	B/CC2	C/CC3	D/CC4 et CC5	Total	Homme	Femme
Effectif total de la Direction de la santé	279	266	224	248	1017	321	696
Mobilités extra service							
Total de fiches d'orientation individuelle remplies	6	20	9	10	45	16	29
Total de demandes individuelles de mutation remplies	4	19	7	1	31	5	26
Total de fiches d'acceptation de mutation établies	3	17	6	1	27	5	22
Nombre de mutations abouties dans l'année	1	14	7	-	22	4	18
Dont Arrivée(s)	1	5	2	-	8	3	5
Ratio Arrivées/ Effectifs totaux de l'entité	0,36%	1,88%	0,89%	-	0,79%	0,93%	0,72%
Dont Départ(s)	-	9	5	-	14	1	13
Ratio Départs/ Effectifs totaux de l'entité		3,38%	2,23%		1,38%	0,31%	1,87%
Intra service							
Nombre de mutations internes abouties	1	13	4		18	3	15
Ratio Mutations internes abouties/ Effectifs totaux de l'entité	0,36%	4,89%	1,79%	0,00%	1,77%	0,93%	2,16%

Tableau 9 – Formations au 31 décembre 2017

	Agents par catégorie/niveau					Agents par sexe	
	A/CC1	B/CC2	C/CC3	D/CC4 et CC5	Total	Homme	Femme
Formation d'adaptation initiale (sur crédits DGRH)	22	10			32	14	18
Formation professionnelle	65	56	13	15	149	36	113
. Sur crédits DGRH (Plan de formation DGRH)	33	35	13	14	95	23	72
. Sur crédits des services demandeurs -Format° spécifiques	32	21	-	1	54	13	41
Total général	87	66	13	15	181	50	131

Le coût global des formations s'est élevé à 17 899 091 F cfp pour l'année 2017.

Tableau 10 – Congés et autres absences au 31 décembre 2017

	Nombre de demandes de congés					Nombre total de jours de congés
	≤ 5 jours	≥5,5j et <15 j	≥ 15j et < 30j	≥ 30j	Total	
Congés annuels (majoration pour ancienneté et enfants à charge incluse)					0	22 908
Congés de maternité ou d'adoption				16	16	1 855
Congés parentaux				4	4	730
Autorisations exceptionnelles d'absence pour participer aux activités de jeunesse, d'éducation, sportives et culturelles		1			1	15
Grève	1				1	4
Total	1	1	0	20	22	25 512

Tableau 11 – Absences pour raison de santé au 31 décembre 2017

	Nombre d'arrêts					Total jours de travail**	Nb d'agents n'ayant eu aucun arrêt dans l'année	Nb d'agents ayant eu un accident de travail
	≤ 3 j	≥4j et <15 j	≥ 15j et < 30j	≥ 30j	Total			
Congés de maladies	606	922	172	47	1 747	15 972	390	
<i>dont arrêt suite à un accident de travail</i>	7	3	1	2	13			
Congés de longue maladie article 34 et suivants de la délibération				9	9	1 711		
<i>dont arrêt longue maladie suite à un accident de travail</i>				6	6	70		
Congés de longue durée article 36 et suivants de la délibération				3	3	934		
<i>dont arrêt longue durée suite à un accident de travail</i>				8	8			
Total	606	922	172	59	1 759	18 617	390	0

4. SUBVENTIONS

Le tableau ci-dessous présente les subventions accordées par la Direction de la santé à un organisme public, privé ou une association au titre de l'année 2017.

Programme	Article (détaillé au sous-article)	Organisme bénéficiaire	Objet de la subvention	Montant alloué/opération	Réalisation de l'opération
CYCLO CANCER 2017	97002-657444D	FED TAHITIENNE DE CYCLISME	Subvention de fonctionnement pour financer l'action " Cyclo Cancer 2017"	ATE17.0463/CM	300 000
SUBVENTION FCT 2017	97002-6574	ASSOCIATION DES DIABETIQUES ET DES OBESES DE POLYNESIE FRANCAISE	Subvention de fonctionnement en faveur de l'association (ADOPF) pour couvrir ses dépenses de fonctionnement pour l'exercice 2017	ATE17.2237/CM	2 000 000
RAME AVEC ALEXANDRA	97002-657	ASSOCIATION CERCLE D'AVIRON POLYNESIEN	Subvention de fonctionnement en faveur de l'association pour financer l'action "RAME AVEC ALEXANDRA	ATE17.992/CM	495 160
PLAN DE 5 JOURS	97002-6574	ASSOCIATION LIGUE VIE ET SANTE	Attribution d'une aide financière en faveur de l'association pour couvrir les dépenses de fonctionnement de l'action "Plan de 5 jours" menée en 2017	ATE17.2235/CM	597 590
SUBVENTION FCT 2017	97002-657433	ASSOCIATION SOS SUICIDE	Attribution d'une aide financière en faveur de l'association SOS Suicide pour couvrir ses dépenses de fonctionnement en 2017	ATE17.2238/CM	3 000 000
campagne d'information et de prévention - AVC	97002-657433	ASSOCIATION TE REVA NO MATAIEA	Subvention de fonctionnement en faveur de l'association pour financer l'organisation d'une campagne d'information et de prévention sur l'accident vasculaire cérébral	ATE17.2236/CM	400 000
TOTAL					6 792 750

5. ETAT DES BESOINS EN APPLICATIONS INFORMATIQUES ET SYSTEMES D'INFORMATION

La Direction de la santé a identifié à ce jour 26 projets avec le Service Informatique de la Polynésie française (SIPF). Le tableau ci-dessous présente l'état de ces projets. La mise en œuvre des projets est présentée dans le bilan des activités de la Direction de la santé, référant à l'axe 6 du Schéma d'organisation sanitaire 2016-2021.

Tableau 12 – Liste des projets d'informatisation de la Direction de la santé

	Projet	Etat
1	Migration Asset Plus pour le service biomédical	90% du projet effectué
2	Mise en réseau de la subdivision Iles sous le vent	Terminé
3	Interconnexion des hôpitaux périphériques	Qualifié
4	Hébergement des données de santé	A qualifier
5	Facturation des hôpitaux périphériques	Qualifié
6	Registre des cancers	En cours
7	Algorithme d'anonymisation	Qualifié
8	Mise en œuvre de la chimiothérapie délocalisée	En cours
9	Renouvellement du parc informatique	En cours
10	Interconnexion des dispensaires FSTN avec le réseau	En cours
11	Module web pour la Pharma Pro	A qualifier
12	Registre du RAA	Qualifié
13	Registre de la Tuberculose	Qualifié
14	Logiciel pour le dépistage des cancers	A qualifier
15	Gestion des maladies à déclaration obligatoire	Qualifié
16	Réseau sport santé	Qualifié
17	Espace documentaire web	A qualifier
18	Outils de la télémédecine	A qualifier
19	Gestion des données du patient partagé	A qualifier
20	Référentiel des patients	A qualifier
21	Référentiel des professionnels de santé	A qualifier
22	Référentiel des nomenclatures	A qualifier
23	Mise en réseau de l'établissement des soins de santé primaire	A qualifier
24	Installation d'un PACS	A qualifier
25	Informatisation de l'ESSP	A qualifier
26	Informatisation des hôpitaux périphériques	A qualifier

6. BILAN DES ACTIVITES

Cette section décrit les activités de la Direction de la santé dans le cadre de la mise en œuvre du Schéma d'organisation sanitaire.

Les axes et orientations du Schéma d'organisation sanitaire 2016-2021 suivants ne sont pas présentés :

- Axe 1.3 : Assujettir tout financement à une autorisation (ARASS)
- Axe 1.4 : Assujettir tout équipement nouveau à une étude médico-économique (ARASS)
- Axe 1.6 : Opposabilité
- Axe 2.2 : Rapprocher la convalescence du domicile (ARASS)
- Axe 3.1 : Augmenter l'offre de la dialyse (ARASS)
- Axe 3.4 : Créer un pôle privé unique (ARASS)
- Axe 3.5 : Favoriser une approche par parcours de santé en s'appuyant sur le premier recours et l'articulation entre les secteurs public, privé et libéral (ARASS)
- Axe 5 : Relever le défi du bien vieillir en partenariat avec le Ministère en charge de la solidarité

AXE 1.1 : FONDER UNE AUTORITE DE REGULATION DE LA SANTE ET DE LA PROTECTION

RECAPITULATIF DU PROJET

DATE DU RAPPORT

31 décembre 2017

NOM DU PROJET

Création de l'autorité sanitaire

SYNTHESE D'ETATS

Création d'un service dénommé agence de régulation de l'autorité sanitaire et sociale (ARASS) par arrêté n°01206/CM du 26 juillet 2017

VUE D'ENSEMBLE DU PROJET

TÂCHE	ÉCHÉANCE	REMARQUES
Création du service	26 juillet 2017	Par arrêté CM n°01206/CM du 26 juillet 2017 (abrogé)
Nomination du directeur	17 août 2017	Nomination de Monsieur Pierre Frébault en qualité de directeur de l'ARASS
Affectation des postes	02 septembre 2017	Transfert de postes budgétaires et affectation des agents de la Direction de la santé vers l'ARASS par arrêté n°08735/MTF du 2 septembre 2017
Création du service	12 octobre 2017	Par arrêté CM n°1822/CM du 12 octobre 2017

CONCLUSIONS/RECOMMANDATIONS

La création du service dénommé agence de régulation de l'action sanitaire et sociale (ARASS) créé par arrêté CM concrétise l'action 1.1.1 du Schéma d'organisation sanitaire 2016-2021 (SOS).

Les actions du SOS rentrant dans le périmètre des missions de l'ARASS ne sont pas décrites dans le rapport d'activité de la Direction de la santé.

AXE 1.2 : BATIR L'ETABLISSEMENT PUBLIC POLYNESIEN DE SOINS PRIMAIRES

RECAPITULATIF DU PROJET

DATE DU RAPPORT

31 décembre 2017

NOM DU PROJET

Création de l'établissement de soins de santé primaires

SYNTHESE D'ETATS

La création de l'établissement de soins de santé primaire est un projet programmé sur plusieurs années. L'année 2017 a été consacrée au volet « santé » du projet et à la présentation du projet global à divers services de l'administration. A l'issue de cette phase, deux documents ont été présentés à la Direction de la santé et au Ministère de la santé.

VUE D'ENSEMBLE DU PROJET

TACHE	ÉCHEANCE	REMARQUES
Mise en œuvre d'une équipe projet	Janvier 2017	L'équipe est composée de Philippe Biarez, Glenda Melix, Thierry Beylier et Emmanuelle Rupp Terris.
Rencontre avec les partenaires	2017	Présentation du projet aux services de l'administration et aux équipes de la Direction de la santé
Rédaction des livrables	Décembre 2017	Deux documents validés : phase de conception et méthodologie
Identification de site pilote	Décembre 2017	Trois sites identifiés pour 2018

CONCLUSIONS/RECOMMANDATIONS

L'équipe projet santé s'est réunie régulièrement au cours de l'année 2017 et a rencontré plusieurs partenaires. Les travaux menés par l'équipe projet ont été validés par la Direction de la santé et le Ministère de la santé.

L'année 2018 sera consacrée à la phase pilote du projet de soins de santé primaires avec trois sites identifiés et à l'élaboration du volet « administratif et financier » du projet.

Les soins primaires

1. Bora Bora
2. Rimatara
3. Papara

Deux documents validés:

- Phase de conception volet santé
- Méthodologie de projet

- 10 partenaires externes
- 3 réunions avec les équipes de la DS

Réunions régulières de l'équipe projet « santé »

2017

Volet santé en 2017

2018

Volet administratif

Trois sites pilotes

Deux documents clés

Rencontre avec les partenaires



AXE 2.1 : AMELIORER LA COUVERTURE DE SANTE PRIMAIRE

RECAPITULATIF DU PROJET

DATE DU RAPPORT

NOM DU PROJET

31 décembre 2017

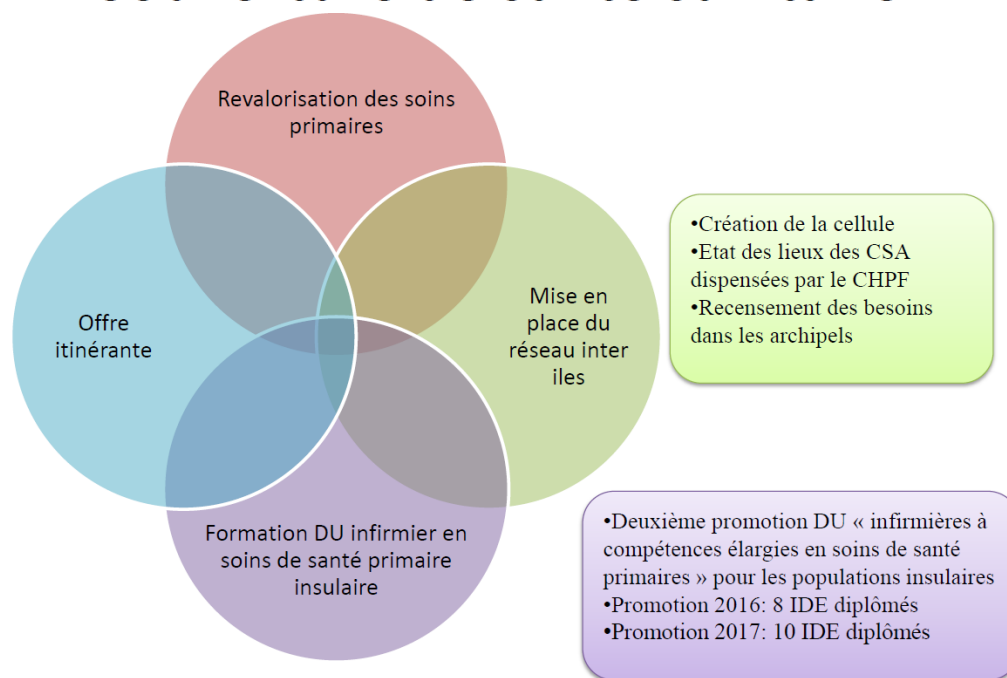
Améliorer la couverture de santé primaire

SYNTHESE D'ETATS

Afin d'améliorer la couverture de santé primaire, des actions transversales ont été mises en place telles que la revalorisation des soins de santé primaire, la mise en place du réseau inter îles au sein de la Direction de la santé, les formations et l'organisation de l'offre itinérante.

VUE D'ENSEMBLE DU PROJET

Couverture de santé sanitaire



ACTIVITES DES CENTRES DE CONSULTATIONS SPECIALISEES

Le Tableau 13 présente quelques chiffres clés de l'activité du centre de consultations spécialisées en protection maternelle et infantile.

Tableau 13 L'activité du centre de consultations spécialisées en protection maternelle et infantile au 31 décembre 2017

	Prévention	Curatif
Protection maternelle		
Nombre de consultations	2 182	748
Visites de grossesse	1868	
Visites post natales	147	
Echographie de grossesse	1200	
Protection infantile		
File active	7 053	
Nombre de visites systématiques	30 401	
Nombre de consultations	-	5 726

Les Tableau 14 et Tableau 15 présentent quelques chiffres clés de l'activité du centre des consultations spécialisées en hygiène et santé scolaire pour l'année 2016- 2017.

Tableau 14 – Le bilan d'activité du centre de consultations spécialisées en hygiène et santé scolaire

	Total
Nombre de consultations curatives par les médecins du centre	6 880
Nombre d'actes de soins paramédicaux	6 181
Nombre de séances ou consultations réalisées par d'autres professionnels de santé	2 259

Tableau 15 – Proportion d'enfants scolarisés vus en visite de santé systématique dans la zone urbaine de Papeete

	Préélémentaire	Elémentaires	Secondaires	Total
% d'enfants scolarisés vus en visite de santé scolaire systématique	98,3%	96,3%	94,7%	96%

Le Tableau 16 présente quelques chiffres clés de l'activité du centre de consultations spécialisées de l'hygiène dentaire pour 2017.

Tableau 16 – Le bilan d’activité du centre de consultations de l’hygiène dentaire au 31 décembre 2017

	Iles du vent	Iles sous le vent	Australes	Tuamotu Gambier	Marquises	Total
Secteur curatif						
Nombre de consultations	9 169	4 951	1 088	2 516	2 168	19 892
Nombre d’actes de soins	18 029	6 900	1 443	3 905	3 137	33 414
Domaine de la prévention						
Nombre de consultations	28 671	5 584	1 170	1 844	2 367	40 236
Nombre d’actes de soins	24 154	4 481	1 119	2 864	4 173	36 791

Le Tableau 17 présente quelques chiffres clés de l’activité du centre de consultations spécialisées en alcoologie et toxicomanie pour 2017.

Tableau 17 – Le bilan d’activité du centre de consultations spécialisées en alcoologie et toxicomanie au 31 décembre 2017

	2017
No. de consultants pris en charge par le CCSAT	1 688
% des consultants âgés ≤ 20 ans	38%
No. de consultations médicales	1 765
No. de consultations psychologiques	1 916
No. de consultations infirmiers	1 418
Produits consommés qui ont conduit à la demande de consultation	
Alcool	38%
Cannabis	48%
Tabac	35%
Ice ou méthamphétamine	5%

Le Tableau 18 présente quelques chiffres clés de l’activité du centre de consultations spécialisées en hygiène mentale infanto juvénile pour 2017.

Tableau 18 – Le bilan d’activité du centre de consultations spécialisées en hygiène mentale infanto juvénile au 31 décembre 2017

	Au centre de la mère et de l’enfant	Hors centre	
No. de consultations par les médecins	424	139	
No. de consultations par les autres professionnels de santé	1523	711	
No de missions dans les îles			20

Le Tableau 19 présente quelques chiffres clés de l’activité du centre de consultations spécialisées en maladies infectieuses et tropicales pour 2017.

Tableau 19 – Le bilan d’activité du centre de consultations spécialisées en maladies infectieuses et tropicales au 31 décembre 2017

	2017
No. de consultations	2 757
No. de soins	1 361
Incidence des cas VIH/SIDA déclarés	2,9 / 100 000 hab
No. de cas de VIH/SIDA déclarés	8
No. de consultations de dépistage anonyme et gratuit	1 679

ACTIVITES DU BUREAU DE VEILLE SANITAIRE

Le Tableau 20 présente quelques chiffres clés de l’activité du Bureau de veille sanitaire pour 2017.

Tableau 20 – Quelques chiffres de l’activité du Bureau de veille sanitaire au 31 décembre 2017

	Total
No. de signaux d’alerte sanitaires reçus et investigués	72
No. de toxi-infections alimentaires collectives (TIAC) signalées et investiguées	12
No. de visite pour délivrance de certificats de contrôle sanitaire	60
No. de cas de tuberculose	53
No de cas de gripes confirmés	240
No. de cas de dengue confirmés	819
Incidence en leptospirose	58
No. de cas de salmonellose confirmée	63
No de cas de ciguatéra détectés	283

ACTIVITES DU CENTRE D'HYGIENE ET DE SALUBRITE PUBLIQUE

Le Tableau 21 présente quelques chiffres clés de l'activité du Centre d'hygiène et de salubrité publique (Papeete) pour 2017.

Tableau 21 – Quelques chiffres de l'activité du centre d'hygiène et de salubrité publique (Papeete) au 31 décembre 2017

	CHSP Papeete
Lutte anti vectorielle	
Actions de prévention de l'introduction de la dengue 2 par les délégations sportives venues de pays où elle circulait, incluant la lutte périefocale autour de 3 cas importés du Vanuatu	√
No. d'établissements visités pour la lutte contre la prolifération des moustiques	211
Règlement sanitaire international	
No. de navires visités pour contrôle sanitaire	60
No. séances de piégeage pour la surveillance aux frontières	220
Hygiène de l'environnement et des constructions	
Eaux de consommation et de loisirs	
Nombre de prélèvements réalisés	851
Eau d'alimentation	146
Eaux conditionnées	63 (+25 au forage)
Eaux de baignade	559
Eaux de piscine	58
No. d'avis techniques rendus	44
Eaux usées domestiques (stations d'épuration)	
No. visites de contrôle	124
No. d'analyses effectuées	200
Permis de construire (PC)	
No. de dossiers PC instruits	1109
No. de visites de conformité réalisées	408
No. de plaintes instruites	10
Etablissements particuliers	
No. d'attestations d'information délivrées	32
No. d'autorisation d'exercer une activité de coiffure et/ou de soins de beauté (manucure, pédicure, tatouage) délivrées	9
No. d'autorisation d'ouverture et d'agrément de crèches/garderies instruites	8
No. de dossiers ICPE instruits	7
Déchets d'activités de soins (DAS)	
Quantité de PCT banalisés (hors IDV)	1180 kg
No. de demandes d'autorisation d'exploiter un appareil de désinfection reçues	5

Hygiène alimentaire	
Accueil du public	
No. de particuliers reçus	956
No. d'attestation d'information	410
No. de déclarations enregistrées	325
Inspections sur site	179
Qté de denrées retirées du marché	700 kg
Prélèvements alimentaires	
Recherche de contaminants	918 échantillons
Contrôles bactériologiques	50 échantillons
Etablissements autorisés au titre d'hygiène alimentaire	228
No. d'autorisations délivrées en 2017	29
No. total d'autorisations délivrées au 31 décembre 2017	228
Pesticides	
No. de fiches de demande d'autorisation d'importation pour les pesticides à usage non agricole	1316

Le Tableau 22 présente quelques chiffres clés de l'activité des antennes du Centre d'hygiène et de salubrité publique pour 2017.

Tableau 22 – Le bilan d'activité des antennes du centre d'hygiène et de salubrité publique au 31 décembre 2017

	Taiarapu-Tahiti	Moorea Maiao	Iles sous le vent	Australes	Marquises Nord
Constructions					
Permis de construire – avis délivrés	595	205	386	279	155
Visite de conformité et chantiers	374	63	109	107	52
Hygiène alimentaire					
Inspections	8	26	43	30	25
Nombre d'attestations /déclarations /autorisation traitées	66	47	142	18	42
Hygiène de l'environnement					
Nombre de prélèvements réalisés					
Eau de consommation	49	75	56	22	66
Eaux de loisir	130	150	110	32	25
Rejet eaux usées	0	19	7	-	-
Lutte anti vectorielle					
Nombre de visites d'inspection	0	16	7	1	5

ACTIVITES DU CENTRE D'AIDE MEDICO SOCIALE PRECOCE

Le Tableau 23 présente quelques chiffres clés de l'activité du Centre d'aide médico sociale précoce pour 2017.

Tableau 23 – Le bilan d'activité du centre d'aide médico sociale précoce au 31 décembre 2017

Année	2017	2016	2015	2014
No. d'enfants inscrits nouvellement	81	141	130	158
No. d'enfants suivis durant l'année : file active centre + îles	240	496	487	392
No. d'enfants sortis durant l'année	31			
No. d'enfants des archipels		187	137	188
No. d'enfants de la presqu'île		44	42	39

ACTIVITES DES FORMATIONS SANITAIRES ET SUBDIVISIONS

L'annexe 3 présente le relevé annuel des données d'activités des formations sanitaires. Le Tableau 24 ci-dessous présente quelques chiffres clés.

Tableau 24 - Nombre de consultations au 31 décembre 2017

	Consultations			Actes de soins paramédicaux
	Médecin	Sage femme	Paramédical	
Formation sanitaire Tahiti Nui	31 296	0	11 985	35 056
Formation sanitaire Tahiti Iti	5695	0	0	7760
Formation sanitaire Moorea Maiao	5285	1812	5639	3985
Tuamotu Gambier	20 012	1101	73080	16005
Marquises	12 889	411	20214	21 778

L'annexe 4 présente le relevé annuel des données d'activités des subdivisions. Le Tableau 25 ci-dessous présente quelques chiffres clés.

Tableau 25 - Nombre de consultations des subdivisions au 31 décembre 2017

	Curatif	Préventif	Total
Iles sous le vent	54 931	11 396	66 327
Australes	21 83	7 848	29 682
Tuamotu Gambier	86613	7580	94193

Le Tableau 26 ci-dessous présente quelques chiffres clés du nombre de consultations en médecine préventive.

Tableau 26 - Nombre de consultations en médecine préventive au 31 décembre 2017

	Protection infantile	Protection maternelle	Planning familial	Santé scolaire ^a
Formation sanitaire Tahiti Iiti	2992	937	525	2362
Formation sanitaire Moorea Maiao	4082	865	816	2009
Subdivision des Australes	1054	546	344	830
Tuamotu Gambier	2569	206	2370	2102
Marquises	1535	362	673	2265

^a Nombre d'enfants vus sur l'année.

Le Tableau 27 présente les évacuations et transferts sanitaires inter îles. Les évacuations sanitaires ne concernent que les situations médicalement urgentes nécessitant le transfert immédiat du patient, en général sur réquisition. Les transferts sanitaires sont les transferts (en général sur demande d'entente préalable) correspondant à des situations non urgents et programmés pour réalisation d'examen complémentaires ou traitements.

Tableau 27 - Nombre d'évacuations sanitaires et transferts sanitaires au 31 décembre 2017

Subdivisions	Evacuations sanitaires			Transferts sanitaires		
	Vers Papeete	Autre destination	Total	Vers Papeete	Autre destination	Total
Iles sous le vent	363	202	565	1 595	1 599	3 194
Australes	2 588	35	2 623	373	0	373
Tuamotu Gambier	3372	0	3372	0	0	0
Marquises	247	335	582	1827	457	2284

LA PHARMACIE D'APPROVISIONNEMENT

La pharmacie d'approvisionnement est la pharmacie à usage intérieure de la Direction de la santé. Voici quelques points de son activité en 2017 :

- La valeur du stock a augmenté de 20% en valeur en passant de 163 millions f cfp à 195 millions f cfp.
- La pharmacie d'approvisionnement approvisionne 130 centres et établissements de santé dont 48 aux Tuamotu Gambier.
- L'acheminement des produits pharmaceutiques de Tahiti vers les îles a diminué de 10% en montant et de 20% en volume.

Tableau 28 – Dépenses de la Pharmacie d’approvisionnement au 31 décembre 2017

	2017
Médicaments	111 379 898
Dispositifs médicaux	95 932 150
Insecticides	214 200
Vaccins	133 547 219
Gaz médicaux	45 588 049
Réactifs	30 059 164
Programmes prioritaires	10 025 561
Divers	2 514 561
Dentaire	14 341 940
Total	443 602 556

LE BUREAU BIOMEDICAL

Le Bureau biomédical assure l’ensemble des prestations de gestion concernant les équipements médico-techniques, de leur achat jusqu’à leur réforme. Il a ainsi pour objectif de garantir aux patients et aux personnels médicaux la sécurité, le confort et la fiabilité des installations médico-techniques.

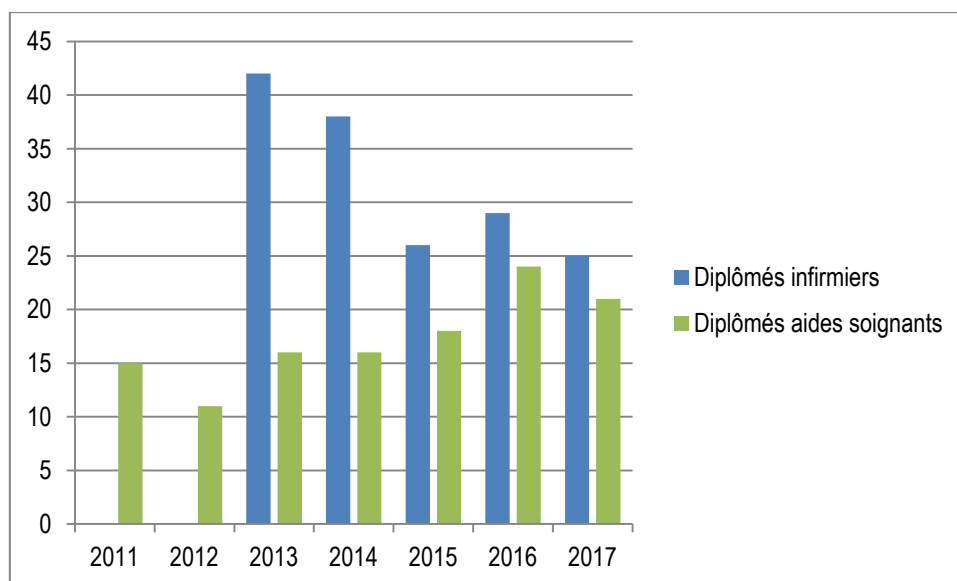
Tableau 29 – Répartition des investissements (incluant les conventions Etat/pays) au 31 décembre 2017

	Montant	%
Iles sous le vent	46 444 963	43,5%
Iles du vent	25 797 628	24,2%
Australes	1 092 572	1%
Marquises	31 175 380	29,2%
Tuamotu Gambier	2 206 984	2,1%
Total	106 717 527	100%

LES FORMATIONS

La Figure 2 présenté le nombre de diplômés de l’Institut de formation des professions de santé Mathilde Frébault. En 2016 et 2017, 100% de la formation des aides soignants ont obtenu leurs diplômes.

Figure 2 - Nombre de diplômés de l'Institut de formation des professions de santé Mathilde Frébault



CONCLUSIONS/RECOMMANDATIONS

Les actions transversales des différents programmes de la Direction de la santé permettront de continuer à améliorer la couverture de santé sanitaire.

AXE 2.3 : RENFORCER LES EQUIPEMENTS DE TRANSPORT SANITAIRE

RECAPITULATIF DU PROJET

DATE DU RAPPORT

31 décembre 2017

NOM DU PROJET

Transport sanitaire

SYNTHESE D'ETATS

Le projet de construction de l'hélistation de l'hôpital de Taravao sera finalisé au premier trimestre 2018. Le projet de construction de l'hélistation de Moorea est en cours. Les structures ont été équipées de nouveaux véhicules de transport des patients.

VUE D'ENSEMBLE DU PROJET

TACHE	ÉCHEANCE	REMARQUES
Hélistation de Taravao	2017	Les travaux ont été faits en 2017. L'opération n'a pas été clôturée en décembre 2017 en attente de l'obtention des normes de sécurité
Hélistation de Moorea	2018	Les travaux ne sont pas terminés.
Acquisition de véhicules de transport des patients	2017	Une nouvelle ambulance a été livrée à l'hôpital de Taravao ;

CONCLUSIONS/RECOMMANDATIONS

Afin de rendre effectives les rotations héliportées de Moorea et Taravao vers le CHPF, deux projets de constructions d'hélistation ont été programmés. Le projet de Taravao sera finalisé au premier trimestre 2018. Les moyens ont également été renforcés afin d'améliorer le transport inter-établissement.

AXE 3.2 : DEVELOPPER L'OFFRE DE SANTE MENTALE

RECAPITULATIF DU PROJET

DATE DU RAPPORT	NOM DU PROJET
31 décembre 2017	Santé mentale

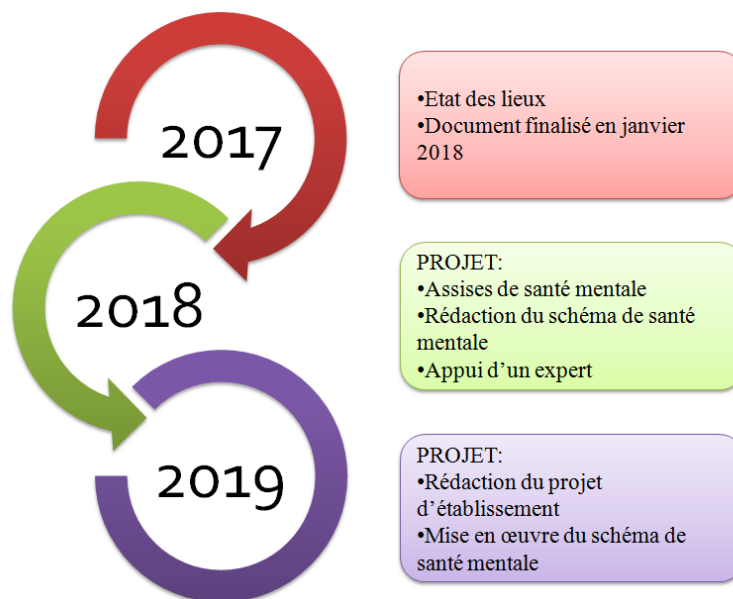
SYNTHESE D'ETATS

Afin de répondre aux orientations du Schéma d'organisation sanitaire, un état des lieux a été mené en 2017 par Dr Claudine Mathis, agent de la Direction de la santé afin d'identifier les ressources existantes dans le domaine de la santé mentale en Polynésie française.

VUE D'ENSEMBLE DU PROJET

TACHE	ÉCHEANCE	REMARQUES
Etablir un état des lieux	Fin 2017	Document finalisé en décembre 2017
Développer le schéma directeur de santé mentale	2018	Afin de recenser toutes les actions nécessaires à mettre en œuvre sur le plan santé mentale, des assises « santé mentale » seront organisées au cours de l'année 2018
Projet d'établissement	2019	Le projet de structurer permettra d'organiser le regroupement des dispositifs intervenant en santé mentale en Polynésie française
Mise en œuvre du schéma directeur de santé mentale	A partir de 2019	Dès l'élaboration et validation du schéma, les orientations et actions seront déployées.

Santé mentale



CONCLUSIONS/RECOMMANDATIONS

L'année 2018 sera consacrée à l'élaboration du schéma directeur de santé mentale en Polynésie française.

AXE 3.3 : POURSUIVRE LA MONTEE EN CHARGE RAISONNEE DE L'OFFRE DE PRISE EN CHARGE DU CANCER ET ADOPTER LE PLAN CANCER

RECAPITULATIF DU PROJET

DATE DU RAPPORT

NOM DU PROJET

31 décembre 2017

Prise en charge du cancer

SYNTHESE D'ETATS

Le plan cancer a été présenté en Conseil des ministres le 14 juin 2017 répondant ainsi à l'orientation 3.3 du Schéma d'organisation sanitaire. La convention Etat pays pour l'oncologie permet de financer certaines actions d'investissement du plan cancer. Celles-ci ont été initiées dès l'adoption du plan cancer et sont décrites ci-dessous.

VUE D'ENSEMBLE DU PROJET

TACHE	ÉCHEANCE	REMARQUES
Adopter le plan cancer	2017	Présentation de la Stratégie polynésienne de lutte contre le cancer et du Plan cancer 2018-2022 . Adoption du plan cancer par conseil des ministres lors de sa séance du 14 juin 2017 ; n°03861/SGG/CM – (NOR : DSP1700449CN)
Création du COPIL cancer	2017	Création du COPIL le 18 septembre 2017 composé d'un représentant du Ministère de la santé, de la directrice de la santé, de la directrice adjointe de la santé, du Docteur Delphine Lutringer, du président de la Commission médicale d'établissement du CHPF, d'un représentant des hôpitaux de proximité de la Direction de la santé.
Convention Etat-Pays relative à la prise en charge du patient atteint du cancer	2017	Convention approuvée en conseil des ministres du 31 octobre 2017. Cinq opérations d'investissements : 1/ mise en place de la chimiothérapie délocalisée dans les hôpitaux de Taravao et Uturoa

2/ installation d'un mammographe à l'hôpital de Taiohae

3/ modernisation du registre des cancers

4/ modernisation du service de radiothérapie (CHPF)

DESCRIPTION DE LA STRATEGIE POLYNESIENNE DE LUTTE CONTRE LE CANCER

La stratégie polynésienne de lutte contre le cancer constitue un recensement intégral et ambitieux des 267 mesures proposées. Il regroupe l'ensemble des recommandations issues de travaux débutés en 2014 et qui ont rassemblé 240 personnes. Elles sont présentées selon huit axes qui couvrent tous les champs d'intervention de la lutte contre le cancer : la compréhension du patient, l'observation de la pathologie cancéreuse, la prévention et le dépistage, l'organisation des soins et l'accompagnement du patient.

Les deux premiers axes ont pour objectif de mieux connaître le patient polynésien et la façon dont il appréhende la maladie cancéreuse. Ils visent également à enrichir les données épidémiologiques existantes, en consolidant plus particulièrement le registre des données épidémiologiques par amélioration de la qualité des données et de l'exhaustivité du nombre de cas de cancers répertoriés.

Dans le domaine de la prévention, les programmes existants seront poursuivis, comme le programme de vaccination contre l'hépatite B, et la lutte contre le tabac sera une priorité. Mais d'autres pourront venir s'y adjoindre ; ainsi est envisagé la réalisation d'une étude sur l'intérêt d'introduire la vaccination contre certains virus à l'origine du cancer du col de l'utérus chez la femme.

La recherche de gain d'efficience au niveau du dépistage des cancers gynécologiques constitue également un point important. Elle passe par la réorganisation et le renforcement des campagnes avec une meilleure définition des populations cibles et l'instauration d'une politique d'invitation et de relance.

Une attention particulière sera portée aux femmes des îles en organisant et planifiant leur dépistage. L'installation d'un mammographe aux Marquises avec des missions ponctuelles de radiologie permettrait de répondre partiellement à cette attente, tout comme l'extension des compétences des sages-femmes à la réalisation de frottis en dehors de la grossesse.

Enfin l'organisation des soins reposera sur le concept de parcours qui vise à optimiser le suivi des patients depuis l'annonce de la maladie, jusqu'à l'accompagnement en soins palliatifs. Il s'agit de faire en sorte que les patients reçoivent les bons soins dispensés par les bons professionnels, dans les bonnes structures au bon moment, le tout au meilleur coût.

L'ensemble des mesures proposées doit être appréhendé comme un cadre stratégique global pour les dix années à venir, auquel il convient de se référer pour fixer les orientations et objectifs prioritaires à plus court terme, et l'encrage des programmations-actions plus opérationnelles de la phase de mise en œuvre.

DESCRIPTION DU PLAN CANCER

Le plan cancer 2018-2022 fixe les orientations, objectifs et actions prioritaires sur cinq ans. Ces priorités sont déterminées à l'aide d'une méthode utilisée en planification sanitaire pour l'établissement de priorités, consistant à établir un score aux interventions proposées en fonction de quatre critères pondérés. Le plan cancer retient huit axes, 29 objectifs, 48 orientations et 91 mesures présentés sous forme de tableau synthétique avec renvoi au document de stratégie, auquel il est possible de se reporter. Depuis l'adoption du plan cancer, les actions suivantes ont été initiées :

ACTIONS	ÉCHEANCE	REMARQUES
Mise en place de la chimiothérapie délocalisée (axe 6 du Plan cancer)	2018	La convention Etat ne prend en charge que la partie investissement. Le financement du fonctionnement de cette activité se fera par un contrat d'objectif et de moyens avec la Caisse de prévoyance sociale (Délibération n°32-2017/CA). Les étapes à la mise en œuvre de cette action sont détaillées dans la section suivante.

ACTIONS	ÉCHEANCE	REMARQUES
Obtention d'un contrat d'objectifs et de moyens avec la Caisse de prévoyance sociale	2017	Ce contrat a pour but de financer le fonctionnement de la mise en place de la chimiothérapie délocalisée à l'hôpital de Taravao et de Uturoa.
Installation du mammographe à Taiohae (axe 6 du Plan cancer)	2018	L'installation est prévue pour le premier semestre 2018. Le financement en investissement est assuré par la convention relative au développement de la filière de prise en charge du patient atteint du cancer en Polynésie française.
Modernisation du registre du cancer (axe 2 du Plan cancer)	2018	Le financement en investissement est assuré par la convention Etat et la partie fonctionnement est assurée par le contrat d'objectifs et de moyens avec la CPS. En collaboration avec le Service informatique de la Polynésie française, le logiciel du registre du cancer a été mis à jour et les données ont été transférées.
Mesures de prévention en relation avec le Plan cancer et le SOS (axe 3 du plan cancer)	2017	Les campagnes sur les facteurs de risque et le dépistage du cancer ont été faites en 2017 par le Département des programmes de prévention et les cellules de promotion de la santé.
Dépistage (axe 4 du plan cancer)	2017	5062 mammographies effectuées en 2017 soit un taux de participation de 36,4% (+2,8% par rapport à 2016) 1 534 frottis effectués soit un taux de participation de 38,1% (une augmentation de +3,6% par rapport à 2016). Budget de fonctionnement en 2017 = 115 millions qui reste nettement insuffisant.
Installation d'un scanner à Uturoa	2018	L'installation est prévue pour le premier semestre 2018. Le financement en investissement est assuré par la convention relative au

développement de la filière de prise en charge du patient atteint du cancer en Polynésie française.

CHIMIOThERAPIE DELOCALISEE

Améliorer la prise en charge



CONCLUSIONS/RECOMMANDATIONS

Depuis l'adoption du Plan cancer en juin 2017, diverses actions ont été initiées. Ces actions parcourent les huit axes du plan cancer permettant une amélioration de l'observation des pathologies, une meilleure prise en charge du patient à proximité de son lieu de résidence, un dépistage précoce et des mesures de prévention. La mise en œuvre des actions se poursuivra sur 2018 à 2022. Certaines de ces actions seront mises en œuvre dans le cadre de la convention Etat pays relative à la prise en charge du patient atteint du cancer au titre de l'exercice 2018. Quatre opérations d'investissements pour 2018 sont envisagées :

1. Aménagement de box de chimiothérapie à l'hôpital de Taiohae
2. Renouvellement du matériel de diagnostic radiologie de l'hôpital d'Uturoa
3. Subvention CHPF pour l'acquisition d'équipements en faveur du service d'oncologie
4. Acquisition et installation du logiciel Zeus pour le dépistage du cancer.

AXE 4.1 : FAIRE DE LA LUTTE CONTRE LE SURPOIDS UNE PRIORITE PAYS

RECAPITULATIF DU PROJET

DATE DU RAPPORT

31 décembre 2017

NOM DU PROJET

Lutte contre le surpoids

SYNTHESE D'ETATS

Afin de répondre à l'orientation 4.1 du Schéma d'organisation sanitaire, un schéma de prévention et de promotion de la santé a été élaboré en 2017 par la Direction de la santé. La mise en œuvre de ce schéma a débuté dès son adoption et se poursuivra sur 2018 à 2022.

VUE D'ENSEMBLE DU PROJET

TACHE

ÉCHEANCE

REMARQUES

Elaboration du schéma de prévention et de promotion de la santé	2017	Présentation au Ministre de la santé en octobre 2017
---	------	--

DESCRIPTION DU SCHEMA DE PREVENTION ET DE PROMOTION DE LA SANTE

Les maladies liées au mode de vie et à des comportements modifiables sont une des causes principales de décès. Ces maladies sont coûteuses et génèrent des inégalités en matière de santé des Polynésiens, impactant également sur leurs conditions de vie. Elles sont toutefois évitables.

Le schéma de prévention et de promotion de la santé s'inscrit comme une composante des récents documents de cadrage de la politique de santé du Pays que sont les Orientations stratégiques 2016-2025 et le Schéma d'organisation sanitaire 2016-2021. Il marque l'engagement fort du Pays dans une stratégie cohérente et audacieuse pour la prévention.

Le schéma de prévention et de promotion de la santé propose donc une approche interministérielle et multisectorielle en fédérant les services publics du Pays, les communes, et les partenariats public-privé autour d'un objectif commun : le maintien d'un bon état de santé pour la population polynésienne.

Ce schéma décline le cadre de la politique de prévention sur une période de cinq ans et s'organise autour de trois axes principaux:

1. Favoriser des environnements propices à la santé des polynésiens
2. Assurer une bonne santé tout au long de la vie
3. Intégrer de nouvelles approches pour encourager des comportements individuels positifs

Pour chacun de ces axes, le schéma de prévention et de promotion de la santé décline des objectifs et des mesures prioritaires que le Pays, les communes, les organisations et la société civile auront à traduire en programmes cohérents d'actions locales ou territoriales pour promouvoir, protéger et améliorer la santé des Polynésiens.

L'objectif du premier axe est de créer un environnement favorable à la santé afin que les choix bénéfiques à la santé soient facilités. Ainsi, cet axe met en avant la promotion d'une alimentation saine et de l'activité physique ; la lutte contre les facteurs de risques tels que le tabac, l'alcool, et les addictions ; et la mise en place de programmes d'actions pour la santé mentale, l'hygiène de l'environnement, la lutte anti-vectorielle et les maladies infectieuses.

Le second axe se concentre sur les quatre stades de la vie : la périnatalité, la vie scolaire, la santé au travail et la santé des seniors. Il propose des actions sur toute la durée de la vie telles que la prévention des risques lors de la grossesse, la promotion du label Ecoles en santé, la promotion des programmes d'entreprise et administrative active, et la prévention de la dépendance des personnes âgées.

Le troisième axe propose de nouveaux outils pour la promotion de la santé tels que l'éducation thérapeutique, les activités physiques adaptées, les nouvelles technologies (télémédecine et dossier médical partagé), les stratégies régionales proposées par l'Organisation Mondiale de la Santé, et les actions de prévention présentées dans le Plan cancer polynésien (2018-2022).

À ce schéma de référence, se rattacheront des plans d'actions pluriannuels thématiques et par groupe de population, des projets opérationnels et des cadres de financement en application des objectifs.

MISE EN ŒUVRE DU SCHEMA DE PREVENTION ET DE PROMOTION DE LA SANTE

ACTION	ÉCHEANCE	REMARQUES
Mise en place d'un fonds de prévention (Schéma de prévention)	2017	Création d'un compte d'affectation spéciale dénommé « fonds de prévention sanitaire et sociale » approuvé en conseil des ministres du 8 novembre 2017 (n°8148/PR – NOR DBF1722186DL-1)
Concevoir une fiscalité comportementale (Objectif 1.4 du schéma de prévention)	2018	Travaux débuté avec la Vice Présidence
Elaborer un programme d'actions contre les addictions (Objectif 1.5 du schéma de prévention)	2018	Le programme d'actions est en cours de rédaction et sera finalisé au premier trimestre 2018.
Elaborer un programme d'actions contre les maladies non transmissibles (Objectif 1 et 2 du schéma de prévention)	2018	Le programme d'actions est en cours de rédaction et sera finalisé au premier semestre 2018.
Lutter contre l'obésité chez l'enfant		La Polynésie française a intégré le réseau Pacifique de lutte contre l'obésité chez l'enfant mis en place par l'Organisation mondiale de la santé.
Poursuivre le programme des entreprises et administration active		En décembre 2017, 7 nouvelles entreprises ont adhéré à la charte d'engagement des entreprises actives pour la santé des salariés.

CONCLUSIONS/RECOMMANDATIONS

Les actions nécessaires pour lutter contre le surpoids en Polynésie française ont été initiées en 2017 et seront poursuivies en 2018. Ces actions suivront le schéma de prévention et de promotion de la santé, conformément à l'axe 4 du Schéma d'organisation sanitaire.

AXE 4.2 : RATIONALISER L'ORGANISATION DE LA PREVENTION

RECAPITULATIF DU PROJET

DATE DU RAPPORT

31 décembre 2017

NOM DU PROJET

L'organisation de la prévention

Le Schéma d'organisation sanitaire préconise :

1. D'organiser les services de prévention en visant une polyvalence et une pluridisciplinarité
2. De renforcer les points et actions de dépistage en utilisant le maillage
3. D'intégrer une approche coût efficacité
4. De redonner aux communes un rôle dans la santé.

La mise en œuvre de ses actions nécessite une approche transversale car elles sont déclinées dans le schéma de prévention et de promotion de la santé, dans le plan cancer et dans la revalorisation des soins de santé primaire.

SYNTHESE D'ETATS

L'équipe projet du volet « santé » des soins de santé primaire définit les soins de santé primaires comme modernes, efficaces, basés sur une approche globale de l'individu et de sa famille, et continus en termes de lieu, de ressources et d'information.

Le modèle de mise en œuvre des soins de santé primaires est basé sur des structures de proximité adaptées à la population, tenant compte des déterminants locaux de santé dont les activités sont :

- Des soins curatifs de qualité centrés sur l'individu et sa famille
- Des actions de promotion de la santé au niveau local
- De la médecine préventive.

La mise en œuvre du modèle des soins de santé primaire nécessite :

- Un certain degré d'autonomie des structures de proximité pour une organisation adaptée au contexte
- Des managers identifiés, formés, bienveillants pour un bien être au travail et une efficacité du service public
- Des pratiques professionnelles harmonisées selon les recommandations internationales en santé, à travers des outils standardisés et un plan de formation afférent

- L'évaluation de l'ensemble des moyens pour une meilleure efficacité

La mise en œuvre de ce modèle :

- Permet le développement et la consolidation de partenariats intersectoriels pour une action globale en faveur de la santé
- Permet un travail en équipe pluridisciplinaire, source de qualité et d'efficacité du service public
- Représente une opportunité de collaboration entre le secteur public et le secteur privé.

VUE D'ENSEMBLE DU PROJET

TACHE	ÉCHEANCE	REMARQUES
Organiser les services de prévention	2019	Le volet santé du projet de soins de santé primaire préconise le développement d'un degré d'autonomie des structures de proximité pour une organisation adaptée au contexte. Trois sites pilotes ont été identifiés et la phase pilote du projet débutera en 2018.
Renforcer les points et actions par le maillage	2019	Le volet santé du projet de soins de santé primaire envisage le développement et la consolidation de partenariats intersectoriels pour une action globale en faveur de la santé.
Approche coût efficacité	2019	Le projet de soins de santé primaire envisage la mise en œuvre d'indicateurs de santé précis permettant d'évaluer les programmes et actions mis en œuvre.
Le rôle des communes	2019	Le projet de soins de santé primaire valorise les actions de promotion de la santé au niveau local. L'équipe projet a rencontré les maires en 2017 afin de les informer de l'évolution et la revalorisation de la médecine préventive.

CONCLUSIONS/RECOMMANDATIONS

La mise en œuvre progressive de la revalorisation des soins de santé primaire permettra de continuer à concrétiser les tâches inscrites par le Schéma d'organisation sanitaire. L'évolution des soins de santé primaire permettra également d'assurer une déclinaison territoriale par le biais des comités de santé locaux et le rôle important des communes.

AXE 4.3 : PARTAGER UNE APPROCHE POLYNESIENNE DE LA PREVENTION ET DE LA PROMOTION DE LA SANTE

RECAPITULATIF DU PROJET

DATE DU RAPPORT

31 décembre 2017

NOM DU PROJET

Stratégie –promotion de la santé

SYNTHESE D'ETATS

En 2017, 24 conventions ont été mises en place pour promouvoir la prévention et la promotion de la santé. Ces campagnes ont informé la population sur des thèmes précis.

Afin d'améliorer la connaissance de la population, deux enquêtes ont été finalisées en 2017 :

- Enquête sur les jeunes polynésiens scolarisés âgés de 13 à 17 ans
- Enquête sur la qualité nutritionnelle

Les résultats de ces enquêtes seront utilisés afin de cibler au mieux les nouvelles campagnes à mener.

VUE D'ENSEMBLE DU PROJET

TACHE	ÉCHEANCE	REMARQUES
Campagnes du département des programmes de prévention	2017	24 conventions nouvelles ou reconduites avec les prestataires
Elaboration d'un schéma de prévention	2017	Présentation au Ministre de la santé en octobre 2017
Création du site de la Direction de la santé	2017	Lancement du site de la direction de la santé en juin 2017

DEPARTEMENT DES PROGRAMMES DE PREVENTION

Le tableau ci-dessous présente l'état de réalisations budgétaires du Département des programmes de prévention.

Programme	Dépenses réalisées
Centre de travail 80001-F « Services centraux – programmes de prévention »	
Maladies non transmissibles	71 687 850 fcfp
Maladies infectieuses	25 536 603 fcfp
Alcool, tabac, drogues	9 585 846 fcfp
Protection maternelle et infantile	278 771 fcfp

Programme	Dépenses réalisées
Ciguatera	1488940 fcfp
Planification et soutien méthodologique, communication	1 017 100 fcfp
Autres (fret, transport)	1 356 574 fcfp
Total 80001-F	110 951 684 fcfp
Centre de travail 80016-F « Dépistage cancers gynécologiques »	
Actes de mammographie et analyse de frottis	109 077 163 fcfp
Campagnes	5 890 860 fcfp
Total 80016-F	114 968 023 fcfp

Le tableau ci-dessous présente la subdélégation des crédits prévention aux centres de travail.

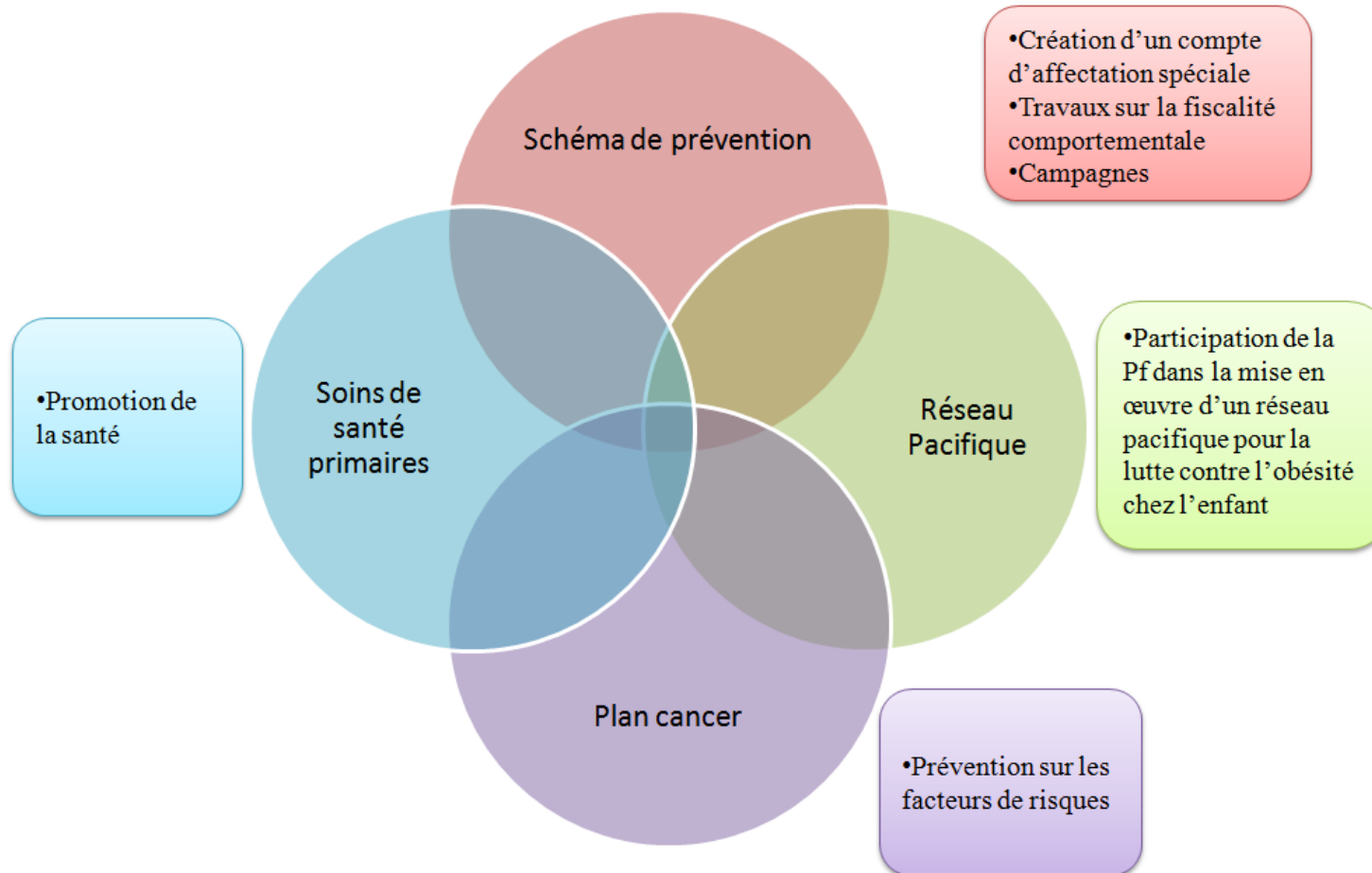
Programme	Subdélégations des crédits réalisés
Centre de travail 80001-F « Services centraux – programmes de prévention »	
Vie Saine et Poids Santé	500 00 fcfp
Filariose (POD)	709 122 fcfp
Tabagisme	5 163 890 fcfp
Toxicomanie	4 313 875 fcfp
Lutte contre le Sida et IST	6 000 000 fcfp
Lutte contre la dengue, LAV	7 314 052 fcfp
RAA	24 153 fcfp
Santé dentaire	1 297 240 fcfp
Santé scolaire	4 001 229 fcfp
Regroupement des CPS	1 062 560 fcfp
Total	30 386 121 fcfp
Centre de travail 80016-F « Dépistage cancers gynécologiques »	
Octobre rose 2017	
Australes	475 906 fcfp
Marquises	500 661 fcfp
Iles sous le vent	323 359 fcfp
Total	1 299 926 fcfp

L'annexe 5 présente l'ensemble des activités mises en œuvre par le Département des programmes de prévention en 2017.

CONCLUSIONS/RECOMMANDATIONS

Le Département des programmes de prévention s'est engagé à adopter une stratégie de communication régulière et diversifiée. Pour 2018, le département a établi un calendrier des campagnes à mener. Celles-ci couvrent les thèmes du schéma de prévention et de promotion de la santé : la filariose lymphatique, la vaccination, l'activité physique, le cancer, l'allaitement maternel, le diabète, le tabac, le sel etc...

Actions en 2017



AXE 6 : INSTAURER UN ESPACE NUMERIQUE DE SANTE POLYNESIEN

RECAPITULATIF DU PROJET

DATE DU RAPPORT

31 décembre 2017

NOM DU PROJET

Espace numérique

SYNTHESE D'ETATS

En 2017, la Direction de la santé a présenté l'ensemble de ses besoins en termes d'outils et de services d'information au Service informatique de la Polynésie française (SIPF). Une fois ces besoins recensés, la Direction de la santé a priorisé ses projets et établi avec le SIPF une carte de mise en œuvre de ces projets. La liste de ces projets a été présentée dans le Tableau 12. La Figure 3 présente comment chacun de ces projets s'articule dans la mise en œuvre du Schéma d'organisation sanitaire.

VUE D'ENSEMBLE DU PROJET

TACHE	ÉCHEANCE	REMARQUES
Mise en réseau de la subdivision des îles sous le vent	2017	Cette mission a été réalisée avec le Service informatique de la Polynésie française et a ainsi permis aux structures de la subdivision ISLV d'intégrer le réseau informatique de l'administration publique.
Asset Plus	2017	Migration effectuée et dotation de matériel informatique pour le Service biomédical
Registre cancer	Mars 2018	Mise à jour du logiciel du registre du cancer et collecte de données
Tuberculose	2018	Projet qualifié.
Anonymisation	Juillet 2018	Projet qualifié
Facturation des hôpitaux périphériques	2018	Projet qualifié

MIGRATION ASSET PLUS POUR LE SERVICE BIOMEDICAL

Le Service Biomédical (SBM) de la Direction de la Santé (DS), a pour champ d'action le recensement des besoins par les services de soins en dispositifs médicaux, aux achats de ces mêmes dispositifs, et de leur maintenance préventive et curative. Le SBM est également responsable des mises aux normes, de la veille réglementaire et technologique, et de la mise en place des actions correctrices dans le cadre de la matériovigilance.

Le SBM utilise à cet effet depuis 12 ans un logiciel de GMAO (Gestion de Maintenance Assistée par Ordinateur) biomédical nommé Asset Plus version 6.9.5.d4. Ce logiciel n'a bénéficié d'aucune mise à jour depuis son installation en 2004.

Les objectifs principaux de la prestation pour le Service Biomédical (SBM) de la Direction de la Santé (DS) et sous la maîtrise d'ouvrage du Service de l'Informatique (SIPF) sont :

- La migration d'Asset Plus 6.9.5 vers la dernière version 10.4, pour garantir le suivi et la traçabilité du travail du SBM.
- L'installation du module Web, qui permettrait à la majorité des structures de soins de la DS de réaliser des demandes d'intervention par internet et un accès aux utilisateurs pour suivre la progression du dépannage des équipements, et de connaître à tout moment l'inventaire précis du parc de la structure de soin ou du service concerné.
- De mettre en place une passerelle d'import d'email vers les appels à intervention d'Asset Plus pour les structures de soins ayant des débits de ligne internet très faible.

La migration d'Asset Plus a été effectuée et le service biomédical a été équipé de nouveaux postes de travail afin de permettre la mise à jour du logiciel.

REGISTRE DU CANCER

Le registre du cancer existe depuis 1983. Jusqu'à 2017, le recensement des données se faisait sur Canreg 4 mais cette version ne répondait plus aux besoins. Une migration vers Canreg5 a été proposée par le SIPf. La mise à jour du logiciel a permis à l'équipe en charge du registre du cancer de continuer à saisir les données et d'améliorer la qualité des données en multipliant les sources de données (CHPF, laboratoires, CPS, DS).

Les objectifs de ce projet sont de pouvoir fournir des données exhaustives, de mesurer l'incidence des pathologies et d'assurer une qualité des données. Ces objectifs rentrent dans le cadre de la mise en œuvre du Plan cancer.

Le projet du registre du cancer a été qualifié par le Service informatique de la Polynésie française (SIPF) et sa mise en œuvre est en cours.

GESTION DE LA TUBERCULOSE

Les objectifs du projet sont de pouvoir recenser l'exhaustivité des cas, de pouvoir croiser les données et de faire un suivi actif des cas et des contacts. La mise en œuvre d'un outil unique permettrait de limiter les nouveaux cas, de limiter l'émergence de multirésistance et de sécuriser les données de santé.

Le projet de la tuberculose a été qualifié par le SIPF.

ANONYMISATION DES MALADIES A DECLARATION OBLIGATOIRE

Les objectifs du projet sont d'améliorer la fiabilité des données en évitant les doublons et de rendre les données anonymes pour les acteurs concernés.

Le projet été qualifié par le SIPf.

FACTURATION DES HOPITAUX PERIPHERIQUES

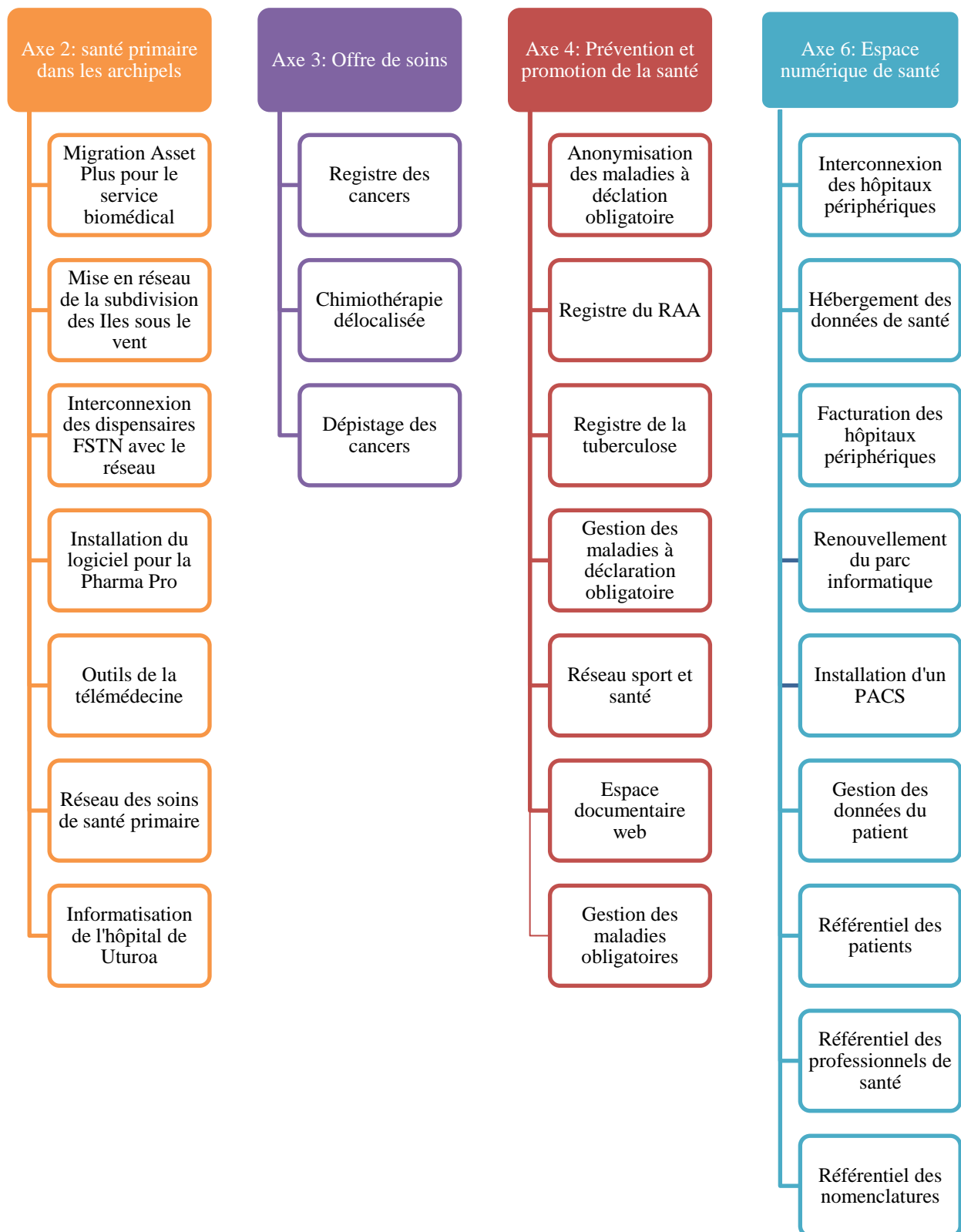
Les objectifs du projet sont d'améliorer le processus de facturation des hôpitaux périphériques et de permettre une mise à jour régulière des nomenclatures utilisées afin que celles-ci soient conformes à celles utilisées par la Caisse de Prévoyance Sociale.

Le projet été qualifié par le SIPf.

CONCLUSIONS/RECOMMANDATIONS

La Direction de la santé a recensé 26 projets à mettre en œuvre avec le SIPf. Ces outils sont indispensables à la mise en œuvre du Schéma d'organisation sanitaire, du schéma de prévention et de promotion de la santé et du plan cancer. La Direction de la santé poursuivra la mise en œuvre de ses projets sur l'année 2018.

Figure 3 - Présentation des projets informatiques dans le cadre du Schéma d'organisation sanitaire



7. PERSPECTIVES 2018

En plus des missions de chacune des structures, les actions et orientations pour 2018 sont définies dans les documents cadre de la Direction de la santé. Aussi, la Direction de la santé poursuivra la mise en œuvre :

- Du Schéma d'organisation sanitaire 2016-2021
- Du plan cancer 2018-2022
- Du schéma de prévention et de promotion de la santé.

8. ANNEXES

ANNEXE 1 : LISTE DES LOCAUX OCCUPES PAR LA DIRECTION DE LA SANTE

LISTE DES BATIMENTS OU ESPACES OCCUPES OU GERES PAR LE PAYS Direction de la santé AU 31/12/2017

Cadre réservé au chef de service :

Visé le :

Cachet et signature :

Superficie totale occupée : 330 244,00 m²

Sigle du service	Nom du bâtiment	Archipel	Ile	Commune	Commune associée	Référence cadastrale	Adresse géographique	Type de bâti	Destination des locaux (dominante)	Accessibilité aux personnes handicapées	Etat du bâti	Propriété	Nature de l'occupation	Référence du titre d'occupation	N° du bien PolyGF	Superficie des locaux occupés par le service	Nombre d'agents	Nombre de places de parking rattachées au bâtiment				Observations
																		Agents	Visiteurs	PMR	2 roues	
DSP		Société	Tahiti	Papeete		section AB n° 241	Papeete, zone industrielle de Tipaerui		Laboratoire		Moyen	Propriété PF	Convention	CV.1 572 du 15/07/2010		70,00 m²						
DSP		Société	Tahiti	Arue		section AB n° 51	Zone industrielle		Atelier		Neuf	Propriété PF	Affectation	Até.0 125 du 01/06/1994		200,00 m²						
DSP		Société	Raiatea	Uturoa		AD 2	Uturoa		Autres		Bon état	Propriété PF	Affectation	ATE 940 CM du 190702		18 018,00 m²						
DSP		Société	Tahiti	Arue		D n° 363	Dispensaire communal							ATE 1865 MLV du 09/03/2016								
DSP		Société	Tahiti	Papeete		Lot B AD 61	Papeete - CAMPS		Autres		Moyen	Propriété PF	Affectation	ATE 46 CM du 160106		2 418,00 m²						
DSP		Société	Tahiti	Pirae		Terre Taaoone, lot 4 parcelle B, section D 386	Pirae		Autres		Bon état	Propriété PF	Affectation	ATE 181 MAA du 100907		1 730,00 m²						
DSP		Société	Raiatea	Uturoa		AD 114	Uturoa		Autres		Bon état	Propriété PF	Affectation	ATE 940 CM du 190702		443,00 m²						
DSP		Société	Moorea	Moorea-maiao		AA 90	Moorea-Maiao		Autres		Bon état	Propriété PF	Affectation	ATE 6684/MPF du 17/07/2017		4 122,00 m²						
DSP		Société	Tahiti	Papeete		CN 7	Papeete - CHSP		Bureau		Bon état	Propriété PF	Affectation	ATE 453 MLA du 200114		5 254,00 m²						
DSP		Société	Tahiti	Papeete		CN 7	Papeete - IFPS		Bureau		Moyen	Propriété PF	Affectation	ATE 453 MLA du 200114		5 254,00 m²						
DSP		Société	Raiatea	Uturoa		AD 3	Uturoa		Autres		Moyen	Propriété PF	Affectation	ATE 547 CM du 160606		1 765,00 m²						
DSP		Société	Raiatea	Uturoa		AD 3	Uturoa		Autres		Moyen	Propriété PF	Affectation	ATE 547 CM du 160606		1 765,00 m²						
DSP		Société	Huahine	Huahine		AB 68	Huahine - Fare		Autres		Moyen	Propriété PF	Affectation	ATE 548 CM du 160606		1 814,00 m²						
DSP		Société	Huahine	Huahine		AB 68	Huahine - Fare		Autres		Moyen	Propriété PF	Affectation	ATE 548 CM du 160606		1 815,00 m²						
DSP		Société	Bora Bora	Bora bora		AO 80	Bora Bora		Autres		Moyen	Propriété PF	Affectation	ATE 1225 CM du 240902		4 134,00 m²						
DSP		Société	Tahiti	Papeete		Lot C	Papeete - Vallée de Tipaerui - Pharmacie d'approvisionnement		Entrepôt		Moyen	Propriété PF	Affectation	ATE 1426 CM du 301292		1 080,00 m²						
DSP		Société	Moorea	Moorea-maiao		AA 92	Moorea-Maiao		Autres		Moyen	Propriété PF	Affectation	ATE 6684/MPF du 17/07/2017		3 866,00 m²						
DSP		Société	Moorea	Moorea-maiao		AA 106	Moorea-Maiao		Autres		Moyen	Propriété PF	Affectation	ATE 6684/MPF du 17/07/2017		276,00 m²						
DSP		Société	Tahiti	Pirae		C n° 452	Pirae - Centre 15		Autres		Bon état	Propriété PF	Affectation	ATE 3130 MAA du 300413 modifié		6 479,00 m²						
DSP		Société	Tahiti	Papeete		Section AD n° 4 LOT n° 2 et n° 3	Papeete - Immeuble LO		Autres		Moyen	Propriété PF	Affectation	ATE 1841 CM du 121203		802,00 m²						
DSP		Société	Tahiti	Teva i uta		AP n° 151	Mataiea - Teva i Uta		Autres		Bon état	Propriété PF	Affectation	ATE 2244 MAE du 210410		2 723,00 m²						
DSP		Société	Tahiti	Taiarapu ouest		AT n°71	Taravao - Afaahiti				Bon état	Propriété PF	Affectation	ATE 4445/MPF du 29/05/2017		1 384,00 m²						
DSP		Société	Tahiti	Taiarapu ouest		AT n° 78	Taravao - Afaahiti				Bon état	Propriété PF	Affectation	ATE 4445/MPF du 29/05/2017		500,00 m²						
DSP		Société	Tahiti	Taiarapu ouest		AT n° 74	Taravao - Afaahiti (23620 m²)		Autres		Moyen	Propriété PF	Affectation	ATE 3707 MAA du 150513		23 620,00 m²						
DSP		Société	Tahiti	Pirae		C n°451	Pirae (64 110 m²)		Autres		Moyen	Propriété PF	Affectation	ATE 5525 MAE du 110810		64 110,00 m²						
DSP		Société	Raiatea	Uturoa		AE 93	Raiatea - Uturoa		Autres		Moyen	Propriété PF	Affectation	ATE 5940 MAE du 250810		850,00 m²						
DSP		Société	Maupiti	Maupiti		AD n° 8	Maupiti		Autres		Moyen	Propriété PF	Affectation	ATE 6539 MLV du 300715		4 333,00 m²						
DSP		Société	Tahiti	Papeete		AD n° 50	Papeete		Autres		Moyen	Propriété PF	Affectation	ATE n° 7832 MLA du 210814		9 813,00 m²						
DSP		Société	Raiatea	Uturoa		AD n° 93	Uturoa		Autres		Moyen	Propriété PF	Affectation	ATE 7877 VP du 231009		1 395,00 m²						
DSP		Société	Maupiti	Maupiti		AB n° 33	Maupiti		Autres		Moyen	Propriété PF	Affectation	ATE 9172 MLV du 171014		845,00 m²						
DSP		Société	Tahiti	Papeete		CN n° 10	Papeete		Autres		Moyen	Propriété PF	Affectation	ATE 9563 MLV du 031114		941,00 m²						
DSP		Société	Tahiti	Papeete		AD n° 7	Papeete		Autres		Moyen	Propriété PF	Affectation	ATE 9564 MLV du 031114		1 575,00 m²						
DSP		Société	Tahiti	Pirae		H n° 707	Pirae - Centre de la Mère et de l'Enfant		Autres		Moyen	Propriété PF	Affectation	ATE 10718 MLV du 081214		14 688,00 m²						

DSP		Société	Tahiti	Pirae	H n° 708	Pirae - Centre de la Mère et de l'Enfant		Autres	Moyen	Propriété PF	Affectation	ATE 10718 MLV du 081214		1 895,00 m²						
DSP		Société	Tahiti	Hitiaa o te ra	AA n°99	Pour construction CMS			Bon état	Propriété PF	Affectation	ATE 9707/MPF du 04/10/2017		4 549,00 m²						
DSP		Société	Tahiti	Papara	AL 208	Papara		Autres	Moyen	Propriété PF	Autres			1 989,00 m²						
DSP		Société	Moorea	Moorea-maiao	AA309	Moorea-Maiao			Bon état	Propriété PF		ATE 6684/MPF du		845,00 m²						
DSP		Société	Moorea	Moorea-maiao	AA311	Moorea-Maiao			Bon état	Propriété PF		ATE 6684/MPF du		555,00 m²						
DSP		Tuamotu	Ahe	Ahe	B n° 355	Ahe		Autres	Bon état	Propriété PF	Affectation	ATE 12186/MPF du 21/11/2017		1 041,00 m²						
DSP		Tuamotu	Takaraoa	Takaraoa		Takaraoa		Autres	Neuf	Propriété PF	Affectation	ATE 170 MAA du 030707		3 400,00 m²						
DSP		Tuamotu	Makemo	Makemo	A1 126	Makemo		Autres	Moyen	Propriété PF	Affectation	ATE 62 CM du 150101		1 521,00 m²						
DSP		Tuamotu	Ahe	Ahe	B n° 355	Ahe		Autres	Bon état	Propriété PF	Affectation	ATE 12186/MPF du 21/11/2017		1 042,00 m²						
DSP		Tuamotu	Fakarava	Fakarava	AH 62	Fakarava		Autres	Moyen	Propriété PF	Affectation	ATE 652 CM du 030603		3 000,00 m²						
DSP		Tuamotu	Reao	Reao		Reao		Autres	Moyen	Propriété PF	Affectation	ATE 854 CM du 220699		1 000,00 m²						
DSP		Tuamotu	Reao	Reao		Reao		Autres	Moyen	Propriété PF	Affectation	ATE 854 CM du 220699		1 000,00 m²						
DSP		Tuamotu	Arutua	Arutua	H 3	Arutua		Autres	Moyen	Propriété PF	Affectation	ATE 868 CM du 140701		558,00 m²						
DSP		Tuamotu	Arutua	Arutua	H 3	Arutua		Autres	Moyen	Propriété PF	Affectation	ATE 868 CM du 140701		911,00 m²						
DSP		Tuamotu	Fakarava	Fakarava	BA n° 49 lot D	Fakarava		Autres	Moyen	Propriété PF	Affectation	ATE 900 CM du 090702		600,00 m²						
DSP		Tuamotu	Fakarava	Fakarava	BA n° 51 lot F	Fakarava		Autres	Moyen	Propriété PF	Affectation	ATE 900 CM du 090702		750,00 m²						
DSP		Tuamotu	Fakarava	Fakarava	AB 42	Fakarava		Autres	Moyen	Propriété PF	Affectation	ATE 652 CM de 03/06/2003		311,00 m²						
DSP		Tuamotu	Hao	Hao	AM n° 17	Hao		Autres	Bon état	Propriété PF	Affectation	ATE 3411 MLV du 280415		3 694,00 m²						
DSP		Tuamotu	Tikehau	Tikehau	AD n° 71	Tikehau		Autres	Moyen	Propriété PF	Affectation	ATE 2245 MAE du 210410		1 058,00 m²						
DSP		Tuamotu	Tikehau	Tikehau	AD n° 71	Tikehau		Autres	Moyen	Propriété PF	Affectation	ATE 2245 MAE du 210410		1 000,00 m²						
DSP		Tuamotu	Hao	Hao	AL n° 16	Hao		Autres	Moyen	Propriété PF	Affectation	ATE 4426 VP du 290709		8 830,00 m²						
DSP		Tuamotu	Hao	Hao	AL n° 17	Hao		Autres	Moyen	Propriété PF	Affectation	ATE 4426 VP du 290709		6 320,00 m²						
DSP		Tuamotu	Napuka	Napuka	A n° 807 lot C	Napuka		Autres	Moyen	Propriété PF	Affectation	ATE 9756 MLV du 071114		11 227,00 m²						
DSP		Tuamotu	Manihi	Manihi	H2 n° 61	Manihi		Autres		Propriété PF	Affectation	ATE 1765 CM du 201299		769,00 m²						
DSP		Australes	Moerai		AE 93	Moerai		Autres	Moyen	Propriété PF	Affectation	ATE 3713 MAA du 150513		1 958,00 m²						
DSP		Australes	Moerai		AC 68 ET 69	Moerai		Autres	Moyen	Propriété PF	Affectation	ATE 3713 MAA du 150513		1 424,00 m²						
DSP		Australes	Avera		IB 46 ET 56	Avera		Autres	Moyen	Propriété PF	Affectation	ATE 3713 MAA du 150513		2 616,00 m²						
DSP		Australes	Tubuai		ME 24	Tubuai		Autres	Moyen	Propriété PF	Affectation	ATE 92 CM du 100203		342,00 m²						
DSP		Australes	Rapa - Area		Domaine maritime remblayé	Rapa - Area		Autres		Propriété PF	Affectation	ATE 3627 VP du 070709 Modifié		750,00 m²						
DSP		Australes	Raivavae		PV n° 167	Raivavae		Autres	Moyen	Propriété PF	Affectation	ATE 62 CM du 150101		1 521,00 m²						
DSP		Société	Raiatea		AB n° 94	Maupiti		Autres	Moyen	Propriété PF	Affectation	ATE 940 CM du 190702		8 400,00 m²						
DSP		Australes	Raivavae		Nuuvea 2	Raivavae		Autres		Propriété PF	Affectation	ATE 401 CM du 270605 abrogé par		1 333,00 m²						
DSP		Australes	Tubuai		Omopata et Tehauopeva 2	Tubuai		Autres		Propriété PF	Affectation	ATE 453 MLA du 200114		84,00 m²						
DSP		Australes	Amaru			Amaru		Autres	Moyen	Propriété PF	Affectation	ATE 453 MLA du 200114		1 581,00 m²						
DSP		Gambier	Mangareva	Gambier	AK n° 48	Mangareva - Rikitea		Autres	Moyen	Propriété PF	Affectation	ATE 7686 MAE du 051110		261,00 m²						
DSP		Gambier	Mangareva	Gambier	AK n° 49	Rikitea (remblais maritime)		Autres	Moyen	Propriété PF	Affectation	ATE 7686 MAE du 051110		434,00 m²						
DSP		Marquises	Nuku Hiva - Hatiheu		AB 42	Nuku Hiva - Hatiheu		Autres		Propriété PF	Affectation	ATE 651 CM du 030603		311,00 m²						
DSP		Marquises	Hakatao		50 pas géométrique au Village de Hakatao	Hakatao		Autres		Propriété PF	Affectation	Décision n° 929 DOM 170982		1 110,00 m²						
DSP		Marquises	Hakatao		50 pas géométrique au Village de Hakatao	Hakatao		Autres		Propriété PF	Affectation	Décision n° 929 DOM 170982		580,00 m²						
DSP		Marquises	Hakahau		HC	Hakahau		Autres		Propriété PF	Affectation	ATE 1193 CM du 230902		5 801,00 m²						
DSP		Marquises	Hakamail			Hakamail		Autres						165,00 m²						
DSP		Marquises	Hakamail			Hakamail		Autres												
DSP		Marquises	Hiva Oa - Atuona		A39 n° 1501	Hiva Oa - Atuona		Autres		Propriété PF	Affectation	ATE 1645 CM du 021202		6 344,00 m²						
DSP		Marquises	Nuku Hiva - Taiohae		AC n° 19 et n° 20	Nuku Hiva - Taiohae		Autres		Propriété PF	Affectation	ATE 1674 CM du 071200		19 117,00 m²						
DSP		Marquises	Tahuata - Hanatetena		A7 n° 197	Tahuata - Hanatetena		Autres		Propriété PF	Affectation	ATE 1859 CM du 151203		500,00 m²						
DSP		Marquises	Tahuata		A11 n° 384	Tahuata		Autres		Propriété PF	Affectation	ATE 1860 CM du 151203		40,00 m²						
DSP		Marquises	Nuku Hiva		dépendant de l'aérogare de Nuku A Taha	Nuku Hiva		Autres		Propriété PF	Affectation	ATE 9245 MLV 261016		22,00 m²						
DSP		Marquises	Nuku Hiva - Tapivai		S08° 53;332'W140° 05.633'	Nuku Hiva - Tapivai		Autres		Propriété PF	Affectation	ATE 3467 VP du 020709 modifié		121,00 m²						
DSP		Marquises	Hiva Oa - Atuona		A 2162	Hiva Oa - Atuona		Autres		Propriété PF	Affectation	ATE 4958 MAE du 270710		2 269,00 m²						

DSP		Marquises	Hiva Oa - Atuona			A 1636	Hiva Oa - Atuona		Autres			Propriété PF	Affectation	ATE 4958 MAE du 270710		967,00 m²					
DSP		Marquises	Hiva Oa - Atuona			A 1639	Hiva Oa - Atuona		Autres			Propriété PF	Affectation	ATE 4958 MAE du 270710		2 455,00 m²					
DSP		Marquises	Hiva Oa - Atuona			A 2116	Hiva Oa - Atuona		Autres			Propriété PF	Affectation	ATE 4958 MAE du 270710		1 064,00 m²					
DSP		Marquises	Hiva Oa - Atuona			A 2117	Hiva Oa - Atuona		Autres			Propriété PF	Affectation	ATE 4958 MAE du 270710		1 248,00 m²					
DSP		Marquises	Hiva Oa - Atuona			A 2118	Hiva Oa - Atuona		Autres			Propriété PF	Affectation	ATE 4958 MAE du 270710		1 156,00 m²					
DSP		Marquises	Tahuata			A 922	Tahuata		Autres			Propriété PF	Affectation	ATE 4958 MAE du 270710		450,00 m²					
DSP		Marquises	Fatu Hiva - Otioho			A 54	Fatu Hiva - Otioho		Autres			Propriété PF	Affectation	ATE 4958 MAE du 270710		1 325,00 m²					
DSP		Marquises	Taiohae			AC 75 terre de Hakapehi	Taiohae		Autres			Propriété PF	Affectation	ATE 3883 VP du 130709		1 397,00 m²					
DSP		Marquises	Taiohae			AC 37 Lot 2 Terre Hakapehi	Taiohae		Autres			Propriété PF	Affectation	Décision n°1220/DOM du 22/06/1984		1 850,00 m²					
DSP		Marquises	Nuku Hiva - Taiohae			AC 40	Nuku Hiva - Taiohae		Autres			Propriété PF	Affectation	ATE 5511 MAA du 190712		1 936,00 m²					
DSP		Marquises	Nuku Hiva - Taiohae			AC 41	Nuku Hiva - Taiohae		Autres			Propriété PF	Affectation	ATE 5511 MAA du 190712		1 825,00 m²					
DSP		Marquises	Taiohae			LOT 4 (AC35)	Taiohae		Autres			Propriété PF	Affectation	ATE 552/CM du 5/06/1997		1 260,00 m²					
DSP		Marquises	Taiohae			AC5 terre "Mukaopaoho et Valkavakava"	Taiohae		Autres			Propriété PF	Affectation	ATE 1 MEA du 050109		2 622,00 m²					
DSP		Marquises	Taiohae			AC n°18	Taiohae		Autres			Propriété PF	Affectation	ATE 2 MEA du 050109		4 476,00 m²					
DSP		Marquises	Taiohae / Hatiheu			BY 28	Taiohae / Hatiheu		Autres			Propriété PF	Affectation	ATE 3561 MLV du 280416		500,00 m²					
		Marquises	Taiohae			Lot8 (AC33)	Taiohae					Propriété PF	Affectation	ATE 1327/CM du 13/12/1988		1 203,00 m²					
		Marquises	Taiohae			lot 9(AC34)	Taiohae					Propriété PF	Affectation	ATE 1327/CM du 13/12/1988		979,00 m²					
DSP		Marquises	Hatiheu			BY 28	Taiohae / Hatiheu		Autres			Propriété PF	Affectation	ATE 3561 MLV du 280416		500,00 m²					

ANNEXE 2 : LISTE DES VEHICULES GERES PAR LA DIRECTION DE LA SANTE

**PARC AUTOMOBILE DE LA
DIRECTION DE LA SANTE PUBLIQUE AU 31 DECEMBRE 2017**

Cadre réservé au chef de service

Visé le :

Cachet et signature :

N°	CARACTERISTIQUES DU VEHICULE										ETAT DU VEHICULE				INFORMATIONS ADMINISTRATIVES						Observations		
	1	2	3	4	5	6	7	8	9	10	11	12	13	14	15	16	17	18	19			20	21
	1	2	3	4	5	6	7	8	9	10	11	12	13	14	15	16	17	18	Entité	Commune		20	21
1	DSP	D 4438	23140	En circulation	oui	oui	09/03/1989	VP	TOYOTA	CI	Moyen	Moyen	Moyen	106 316 kms	Arrêté 7235 du 08/08/2017				CCSHD	PPT			
2	DSP	D 4473	24326	En circulation	oui	oui	22/06/1989	REMORQUE	VAL DE LOIRE	CARAVANNE	Mauvais	Mauvais	Mauvais	caravanne	Arrêté 7235 du 08/08/2017				SSISLV	RAIATEA		CARAVANE DENTAIRE	
3	DSP	D 4679	33564	En circulation	oui	oui	18/02/1991	REMORQUE	VAL DE LOIRE	CARAVANNE	Mauvais	Mauvais	Mauvais	caravanne	Arrêté 7235 du 08/08/2017				SSISLV	HUAHINE		CARAVANE DENTAIRE	
4	DSP	D 5387	120005	A réformer	oui	oui	17/03/1999	CAMIONNETTE	HYUNDAI	DB-CAB	Mauvais	Mauvais	Mauvais	réformé	Arrêté 7235 du 08/08/2017	14/11/2016			SSISLV	MAUPITI		PV n° 10949/MSR/DSP/DAF du 14/11/2016	
5	DSP	D 5429	120002	A réformer	oui	oui	23/06/1999	CAMIONNETTE	HYUNDAI	DB-CAB	Mauvais	Mauvais	Mauvais	157 405 kms	Arrêté 7235 du 08/08/2017	14/11/2016			SSISLV	MAUPITI	ATE n° 1793/MET du 24/02/2014	PV n° 10949/MSR/DSP/DAF du 14/11/2016	
6	DSP	D 5653	158690	En circulation	oui	oui	27/12/2000	CAMION	RENAULT	PLATEAU	Moyen	Moyen	Moyen	101 589 kms	Arrêté 7235 du 08/08/2017				PHARMA PRO	PPT	ATE n° 1793/MET du 24/02/2014		
7	DSP	D 5712	169528	En circulation	oui	oui	11/07/2001	CAMIONNETTE	CITROEN	BERLINGO	Moyen	Moyen	Moyen	50 487 kms	Arrêté 7235 du 08/08/2017				CHSP	PPT	ATE n° 1793/MET du 24/02/2014		
8	DSP	D 5714	169536	A réformer	non	non	11/07/2001	CAMIONNETTE	CITROEN	FOURGON	Mauvais	Mauvais	Mauvais	réformé	Arrêté 7235 du 08/08/2017	22/01/2016						PV n° 800/MSR/DSP/DAF du 22/01/2016 (Terminé)	
9	DSP	D 5750	171260	En circulation	oui	oui	05/09/2001	VP	CITROEN	SAXO	Mauvais	Mauvais	Mauvais	bloqué	Arrêté 7235 du 08/08/2017				CCSHMIJ	PPT			
10	DSP	D 5756	171404	En circulation	oui	oui	11/09/2001	TCP2	HYUNDAI	AUTOCAR	Bon	Bon	Bon	21 387 kms	Arrêté 7235 du 08/08/2017				CCSHD	PPT	ATE n° 1793/MET du 24/02/2014		
11	DSP	D 5757	172264	A réformer	oui	oui	12/09/2001	CAMIONNETTE	MITSUBISHI	PLATEAU	Mauvais	Mauvais	Mauvais	116 628 kms	Arrêté 7235 du 08/08/2017	10/08/2017			SSA	RAIVAVAE		PV n° 7894/MSS/DSP/DAF du 10/08/2017	
12	DSP	D 5767	172426	A réformer	oui	oui	27/09/2001	CAMIONNETTE	CITROEN	BERLINGO	Mauvais	Mauvais	Mauvais	réformé	Arrêté 7235 du 08/08/2017				SSISLV	BORA		PV n° 7173/MSR/DSP/DAF du 04/07/2016	
13	DSP	D 5774	172438	A réformer	oui	oui	11/10/2001	CAMIONNETTE	CITROEN	BERLINGO	Mauvais	Mauvais	Mauvais	réformé	Arrêté 7235 du 08/08/2017	06/06/2017			HOP. Uturoa			PV n° 5543/MSS/DSP/DAF du 06/06/2017	
14	DSP	D 5777	183568	En circulation	oui	oui	25/10/2001	VP	CITROEN	SAXO	Moyen	Moyen	Moyen	26 647 kms	Arrêté 7235 du 08/08/2017				CCSPMI	PPT			
15	DSP	D 5779	183575	En circulation	oui	oui	26/10/2001	VP	CITROEN	SAXO	Moyen	Moyen	Moyen	150 771 kms	Arrêté 7235 du 08/08/2017				CCSPMI	PPT			
16	DSP	D 5825	210180	En circulation	oui	oui	11/04/2002	CAMIONNETTE	RENAULT	MASTER	Moyen	Moyen	Moyen	34 524 kms	Arrêté 7235 du 08/08/2017				CCSHSS	PPT			
17	DSP	D 5826		En circulation	oui	oui	18/03/2002	VASP	RENAULT	AMBULANCE	Moyen	Moyen	Moyen	40 432 kms	Arrêté 7235 du 08/08/2017				SSA	RURUTU			
18	DSP	D 5835	210515	A réformer	oui	oui	16/05/2002	VASP	RENAULT	AMBULANCE	Mauvais	Mauvais	Mauvais	réformé	Arrêté 7235 du 08/08/2017	26/07/2017			FSTI	TARAVAO		PV n° 7319/MSS/DSP/DAF du 06/07/2017	
19	DSP	D 5836	210520	En circulation	oui	oui	16/05/2002	VASP	RENAULT	AMBULANCE	Mauvais	Mauvais	Mauvais	69 708 kms	Arrêté 7235 du 08/08/2017				HOP. Uturoa				
20	DSP	D 5903	215123	En circulation	oui	oui	17/10/2002	CAMIONNETTE	LANROVER	PLATEAU	Mauvais	Mauvais	Mauvais	190 105 kms	Arrêté 7235 du 08/08/2017				FSMM				
21	DSP	D 5956	237198	A réformer	non	non	31/01/2003	VP	CITROEN	CI	Mauvais	Mauvais	Mauvais	réformé	Arrêté 7235 du 08/08/2017	13/04/2015						PV n° 1-2015-MSS-FSTN du 13/04/2015 (Terminé)	
22	DSP	D 6021		A réformer	oui	oui	13/08/2003	MTL3	LML	SOLO	Mauvais	Mauvais	Mauvais	réformé	Arrêté 7235 du 08/08/2017	à réformer			DS	PPT		PV en cours	
23	DSP	D 6037	262911	En circulation	oui	oui	27/11/2003	CAMIONNETTE	LANROVER	PLATEAU	Bon	Bon	Bon	141 529 kms	Arrêté 7235 du 08/08/2017				SSISLV	RAIATEA	ATE n° 1793/MET du 24/02/2014		
24	DSP	D 6052	272316	En circulation	oui	oui	30/12/2003	VP	CITROEN	BREAK	Moyen	Moyen	Moyen	107 253 kms	Arrêté 7235 du 08/08/2017				CCSHSS	PPT			
25	DSP	D 6081	292662	En circulation	oui	oui	27/07/2004	VP	RENAULT	TWINGO	Moyen	Moyen	Moyen	95 251 kms	Arrêté 7235 du 08/08/2017				CCSPMI	PPT			
26	DSP	D 6082	331060	Pas en circulation*	oui	oui	27/07/2004	VP	RENAULT	TWINGO	Mauvais	Mauvais	Mauvais	accidenté	Arrêté 7235 du 08/08/2017				DPP	PPT	ATE n° 1793/MET du 24/02/2014	Accidenté, en attente de réparation	
27	DSP	D 6100	298566	Pas en circulation*	oui	oui	28/07/2004	CAMIONNETTE	FORD	DB-CAB	Mauvais	Mauvais	Mauvais	bloqué	Arrêté 7235 du 08/08/2017				HOP. Taiohae		ATE n° 1793/MET du 24/02/2014	Mis en arrêt par la DTT PV à faire	
28	DSP	D 6131	296061	A réformer	oui	oui	30/08/2004	VP	CITROEN	BERLINGO	Bon	Bon	Bon	réformé	Arrêté 7235 du 08/08/2017	26/07/2017			FSTI	TARAVAO		PV n° 7319/MSS/DSP/DAF du 06/07/2017	
29	DSP	D 6132	296065	En circulation	oui	oui	30/08/2004	VP	CITROEN	BERLINGO	Moyen	Moyen	Moyen	121 153 kms	Arrêté 7235 du 08/08/2017				CCSPMI	PPT			
30	DSP	D 6159	311899	En circulation	oui	oui	26/01/2005	CAMIONNETTE	CITROEN	FOURGON	Mauvais	Mauvais	Mauvais	195 661 kms	Arrêté 7235 du 08/08/2017				FSTN	MATAIEA			
31	DSP	D 6188	316891	En circulation	oui	oui	31/03/2005	VP	CITROEN	BERLINGO	Moyen	Moyen	Moyen	108 027 kms	Arrêté 7235 du 08/08/2017				CCSPMI	PPT	ATE n° 1793/MET du 24/02/2014		
32	DSP	D 6189	316898	En circulation	oui	oui	31/03/2005	VP	CITROEN	BERLINGO	Bon	Bon	Bon	29 227 kms	Arrêté 7235 du 08/08/2017				CCSAT	PPT	ATE n° 1793/MET du 24/02/2014		
33	DSP	D 6190	316898	En circulation	oui	oui	31/03/2005	VP	CITROEN	C1	Mauvais	Mauvais	Mauvais	212 615 kms	Arrêté 7235 du 08/08/2017				FSMM				

34	DSP	D 6217	326098	A réformer	oui	oui	01/08/2005	CAMIONNETTE	CITROEN	BERLINGO	Mauvais	Mauvais	Mauvais	bloqué	Arrêté 7235 du 08/08/2017	24/10/2014			SSISLV	HUAHINE	ATE n° 1793/MET du 24/02/2014	PV n° 10483/MSR/DSP/DAF du 24/10/2016	
35	DSP	D 6218	326090	En circulation	oui	oui	01/08/2005	CAMIONNETTE	CITROEN	FOURGON	Mauvais	Mauvais	Mauvais	75 583 kms	Arrêté 7235 du 08/08/2017				SSTG	PPT			
36	DSP	D 6219	330314	En circulation	oui	oui	03/08/2005	VP	RENAULT	TWINGO	Bon	Bon	Bon	56 380 kms	Arrêté 7235 du 08/08/2017				IFPS	PPT			
37	DSP	D 6220	330367	En circulation	oui	oui	03/08/2005	VP	RENAULT	TWINGO	Bon	Bon	Bon	58 091 kms	Arrêté 7235 du 08/08/2017				DS	PPT			
38	DSP	D 6227	327155	En circulation	oui	oui	22/08/2005	VP	CITROEN	BERLINGO	Moyen	Moyen	Moyen	116 246 kms	Arrêté 7235 du 08/08/2017				CAMPS	PPT			
39	DSP	D 6228	327151	En circulation	oui	oui	22/08/2005	VP	CITROEN	BERLINGO	Moyen	Moyen	Moyen	73 243 kms	Arrêté 7235 du 08/08/2017				CCSHSS	PPT			
40	DSP	D 6229	326969	En circulation	oui	oui	23/08/2005	CAMIONNETTE	FORD	PLATEAU	Mauvais	Mauvais	Mauvais	bloqué	Arrêté 7235 du 08/08/2017				FSTI	TARAVAO			
41	DSP	D 6230	327052	En circulation	oui	oui	24/08/2005	CAMIONNETTE	FORD	DB-CAB	Moyen	Moyen	Moyen	bloqué	Arrêté 7235 du 08/08/2017				CHSP	PPT	ATE n° 1793/MET du 24/02/2014		
42	DSP	D 6231	327057	En circulation	oui	oui	24/08/2005	CAMIONNETTE	FORD	DB-CAB	Moyen	Moyen	Moyen	78 483 kms	Arrêté 7235 du 08/08/2017				CHSP	PPT	ATE n° 1793/MET du 24/02/2014		
43	DSP	D 6262	333676	En circulation	oui	oui	21/10/2005	CAMIONNETTE	FORD	PLATEAU	Mauvais	Mauvais	Mauvais	bloqué	Arrêté 7235 du 08/08/2017				SSM	HIVA-OA	ATE n° 1793/MET du 24/02/2014		
44	DSP	D 6263	333689	En circulation	oui	oui	21/10/2005	CAMIONNETTE	FORD	PLATEAU	Moyen	Moyen	Moyen	25 350 kms	Arrêté 7235 du 08/08/2017				SSA	RURUTU			
45	DSP	D 6264	333694	En circulation	oui	oui	21/10/2005	CAMIONNETTE	FORD	PLATEAU	Mauvais	Mauvais	Mauvais	bloqué	Arrêté 7235 du 08/08/2017				SSM	NUKU-HIVA	ATE n° 1793/MET du 24/02/2014		
46	DSP	D 6265	333705	En circulation	oui	oui	21/10/2005	CAMIONNETTE	FORD	PLATEAU	Mauvais	Mauvais	Mauvais	bloqué	Arrêté 7235 du 08/08/2017				SSM	UA-HUKA	ATE n° 1793/MET du 24/02/2014		
47	DSP	D 6275	336781	En circulation	oui	oui	08/11/2005	CAMIONNETTE	FORD	PLATEAU	Mauvais	Mauvais	Mauvais	bloqué	Arrêté 7235 du 08/08/2017				SSM	TAHUATA	ATE n° 1793/MET du 24/02/2014		
48	DSP	D 6302	344776	En circulation	oui	oui	28/12/2005	CAMIONNETTE	CITROEN	FOURGON	Mauvais	Mauvais	Mauvais	58 756 kms	Arrêté 7235 du 08/08/2017				SSTG	MAKEMO			
49	DSP	D 6303	344780	En circulation	oui	oui	28/12/2005	CAMIONNETTE	CITROEN	FOURGON	Mauvais	Mauvais	Mauvais	en attente	Arrêté 7235 du 08/08/2017				SSTG	HAO			
50	DSP	D 6305	345194	A réformer	oui	oui	30/12/2005	VP	NISSAN	CI	Mauvais	Mauvais	Mauvais	réformé	Arrêté 7235 du 08/08/2017	26/07/2017			FSTI	TARAVAO	ATE n° 1793/MET du 24/02/2014	PV n° 7319/MSS/DSP/DAF du 26/07/2017	
51	DSP	D 6312	350560	En circulation	oui	oui	22/02/2006	VP	CITROEN	BERLINGO	Moyen	Moyen	Moyen	119 507 kms	Arrêté 7235 du 08/08/2017				HOP. Uturoa				
52	DSP	D 6369	365789	En circulation	oui	oui	05/05/2006	CAMIONNETTE	FORD	DB-CAB	Moyen	Moyen	Moyen	14 326 kms	Arrêté 7235 du 08/08/2017				SSA	TUBUAI	ATE n° 1793/MET du 24/02/2014		
53	DSP	D 6422		En circulation	oui	oui	11/07/2006	VP	NISSAN	CI	Bon	Bon	Bon	19 982 kms	Arrêté 7235 du 08/08/2017				CCSHD	PPT			
54	DSP	D 6424	374540	En circulation	oui	oui	28/07/2006	VP	CITROEN	CI	Mauvais	Mauvais	Mauvais	139 956 kms	Arrêté 7235 du 08/08/2017				FSTN	PAPARA	ATE n° 1793/MET du 24/02/2014		
55	DSP	D 6425	374539	En circulation	oui	oui	28/07/2006	VP	CITROEN	BERLINGO	Moyen	Moyen	Moyen	38 622 kms	Arrêté 7235 du 08/08/2017				CCSHSS	PPT			
56	DSP	D 6430		En circulation	oui	oui	04/08/2006	VP	PEUGEOT	BREAK	Mauvais	Mauvais	Mauvais	96 201 kms	Arrêté 7235 du 08/08/2017				FSMM				
57	DSP	D 6433	375747	En circulation	oui	oui	17/08/2006	VP	RENAULT	TWINGO	Moyen	Moyen	Moyen	64 687 kms	Arrêté 7235 du 08/08/2017				CAMPS	PPT	ATE n° 1793/MET du 24/02/2014		
58	DSP	D 6435	375742	En circulation	oui	oui	17/08/2006	VP	RENAULT	MEGANE	Bon	Bon	Bon	transféré	Arrêté 7235 du 08/08/2017		ARASS	ATE 1822/CM du 12/10/2017	ARASS	PPT		Transférer à l'ARASS	
59	DSP	D 6436	375193	En circulation	oui	oui	17/08/2006	CAMIONNETTE	FORD	DB-CAB	Mauvais	Mauvais	Mauvais	bloqué	Arrêté 7235 du 08/08/2017				SSM	UA POU			
60	DSP	D 6470	380324	En circulation	oui	oui	23/10/2006	CAMIONNETTE	FORD	DB-CAB	Moyen	Moyen	Moyen	105 000 kms	Arrêté 7235 du 08/08/2017				CHSP	TARAVAO	ATE n° 1793/MET du 24/02/2014		
61	DSP	D 6471	380329	En circulation	oui	oui	23/10/2006	CAMIONNETTE	FORD	DB-CAB	Moyen	Moyen	Moyen	62 956 kms	Arrêté 7235 du 08/08/2017				CHSP	PPT	ATE n° 1793/MET du 24/02/2014		
62	DSP	D 6472	380332	A réformer	oui	oui	23/10/2006	CAMIONNETTE	FORD	DB-CAB	Mauvais	Mauvais	Mauvais	réformé	Arrêté 7235 du 08/08/2017	02/11/2017				CHSP	PPT	ATE n° 1793/MET du 24/02/2014	PV n° 10616/MSS/DSP/DAF du 02/11/2017
63	DSP	D 6482	382252	En circulation	oui	oui	14/11/2006	CAMIONNETTE	FORD	DB-CAB	Moyen	Moyen	Moyen	58 694 kms	Arrêté 7235 du 08/08/2017				CHSP	PPT	ATE n° 1793/MET du 24/02/2014		
64	DSP	D 6485	382658	En circulation	oui	oui	15/11/2006	CAMIONNETTE	FORD	DB-CAB	Moyen	Moyen	Moyen	7 439 kms	Arrêté 7235 du 08/08/2017				SSA	RIMATRA			
65	DSP	D 6487	383075	En circulation	oui	oui	17/11/2006	VP	CITROEN	BERLINGO	Bon	Bon	Bon	86 555 kms	Arrêté 7235 du 08/08/2017				FSTI	TARAVAO			
66	DSP	D 6537		En circulation	oui	oui	22/06/1989	RESP	VAL DE LOIRE	SANITAIRE	Mauvais	Mauvais	Mauvais	caravane	Arrêté 7235 du 08/08/2017				SSISLV	TAHAA		CARAVANE DENTAIRE	
67	DSP	D 6538		En circulation	oui	oui	23/02/2007	RESP	VAL DE LOIRE	SANITAIRE	Mauvais	Mauvais	Mauvais	caravane	Arrêté 7235 du 08/08/2017				CCSHD	PPT		CARAVANE DENTAIRE	
68	DSP	D 6555	571768	A réformer	oui	oui	10/05/2007	MTL3	PGO	VESPA	Mauvais	Mauvais	Mauvais	réformé	Arrêté 7235 du 08/08/2017	17/07/2017			DS	PPT		PV n° 6989/MSS/DSP/DAF du 17/07/2017	
69	DSP	D 6563	406533	En circulation	oui	oui	11/06/2007	CAMIONNETTE	KIAMOTORS	PLATEAU	Moyen	Moyen	Moyen	48 566 kms	Arrêté 7235 du 08/08/2017				HOP. Uturoa				
70	DSP	D 6605		En circulation	oui	oui	12/09/2007	CAMIONNETTE	RENAULT	FOURGON	Bon	Bon	Bon	en attente	Arrêté 7235 du 08/08/2017				SSTG	PPT			
71	DSP	D 6627	424131	En circulation	oui	oui	13/11/2007	CAMIONNETTE	RENAULT	KANGOO	Bon	Bon	Bon	74 243 kms	Arrêté 7235 du 08/08/2017				DS	PPT			
72	DSP	D 6691	463241	En circulation	oui	oui	30/05/2008	CAMIONNETTE	KIAMOTORS	PLATEAU	Bon	Bon	Bon	76 613 kms	Arrêté 7235 du 08/08/2017				SSA	TUBUAI			
73	DSP	D 6698	463203	En circulation	oui	oui	09/06/2008	VP	RENAULT	KANGOO	Bon	Bon	Bon	115 784 kms	Arrêté 7235 du 08/08/2017				FSTI	TARAVAO			

74	DSP	D 6744	474872	En circulation	oui	oui	17/03/2009	CAMIONNETTE	RENAULT	KANGOO	Bon	Bon	Bon	34 475 kms	Arrêté 7235 du 08/08/2017				CHSP	PPT	ATE n° 1793/MET du 24/02/2014	
75	DSP	D 6745	474838	En circulation	oui	oui	17/03/2009	VP	RENAULT	KANGOO	Bon	Bon	Bon	bloqué	Arrêté 7235 du 08/08/2017				CHSP	PPT	ATE n° 1793/MET du 24/02/2014	
76	DSP	D 6746	474868	En circulation	oui	oui	17/03/2009	VP	RENAULT	KANGOO	Bon	Bon	Bon	28 363 kms	Arrêté 7235 du 08/08/2017				SSISLV	HUAHINE	ATE n° 1793/MET du 24/02/2014	
77	DSP	D 6748	476283	En circulation	oui	oui	31/03/2009	CAMIONNETTE	KIAMOTORS	PLATEAU	Moyen	Moyen	Moyen	35 996 kms	Arrêté 7235 du 08/08/2017				HOP. Taiohae		ATE n° 1793/MET du 24/02/2014	
78	DSP	D 6750	477046	En circulation	oui	oui	14/04/2009	CAMIONNETTE	ISUZU	DB-CAB	Bon	Bon	Bon	78 789 kms	Arrêté 7235 du 08/08/2017				SSISLV	RAIATEA	ATE n° 1793/MET du 24/02/2014	
79	DSP	D 6751	477045	En circulation	oui	oui	14/04/2009	CAMIONNETTE	ISUZU	DB-CAB	Bon	Bon	Bon	49 515 kms	Arrêté 7235 du 08/08/2017				SSA	TUBUAI		
80	DSP	D 6752	477037	En circulation	oui	oui	14/04/2009	CAMIONNETTE	ISUZU	DB-CAB	Moyen	Moyen	Moyen	47 081 kms	Arrêté 7235 du 08/08/2017				CHSP	PPT	ATE n° 1793/MET du 24/02/2014	
81	DSP	D 6753	477036	En circulation	oui	oui	14/04/2009	CAMIONNETTE	ISUZU	DB-CAB	Moyen	Moyen	Moyen	65 600 kms	Arrêté 7235 du 08/08/2017				SSM	NUKU-HIVA	ATE n° 1793/MET du 24/02/2014	
82	DSP	D 6754	477035	En circulation	oui	oui	14/04/2009	CAMIONNETTE	ISUZU	DB-CAB	Moyen	Moyen	Moyen	51 759 kms	Arrêté 7235 du 08/08/2017				CHSP	PPT	ATE n° 1793/MET du 24/02/2014	
83	DSP	D 6755	477030	En circulation	oui	oui	14/04/2009	CAMIONNETTE	ISUZU	DB-CAB	Moyen	Moyen	Moyen	106 087 kms	Arrêté 7235 du 08/08/2017				FSMM			
84	DSP	D 6756	476593	En circulation	oui	oui	17/04/2009	CAMIONNETTE	ISUZU	DB-CAB	Moyen	Moyen	Moyen	46 437 kms	Arrêté 7235 du 08/08/2017				CHSP	PPT	ATE n° 1793/MET du 24/02/2014	
85	DSP	D 6765	121107	En circulation	oui	oui	19/05/2009	VASP	RENAULT	AMBULANCE	Bon	Bon	Bon	206 110 kms	Arrêté 7235 du 08/08/2017				SSA	TUBUAI		
86	DSP	D 6781	482326	En circulation	oui	oui	31/07/2009	VP	HYUNDAI	CI	Bon	Bon	Bon	17 590 kms	Arrêté 7235 du 08/08/2017				CCSHD	PPT		
87	DSP	D 6808	490684	En circulation	oui	oui	06/11/2009	VP	DACIA	BREAK	Bon	Bon	Bon	69 373 kms	Arrêté 7235 du 08/08/2017				SSISLV	RAIATEA	ATE n° 1793/MET du 24/02/2014	
88	DSP	D 6827	498831	En circulation	oui	oui	01/03/2010	VP	DACIA	BREAK	Bon	Bon	Bon	10 731 kms	Arrêté 7235 du 08/08/2017				CCSHD	PPT		
89	DSP	D 6834	499620	En circulation	oui	oui	18/03/2010	CAMIONNETTE	FORD	PLATEAU	Moyen	Moyen	Moyen	23 718 kms	Arrêté 7235 du 08/08/2017				SSA	RAPA		
90	DSP	D 6842	505404	En circulation	oui	oui	15/06/2010	VP	DACIA	CI	Moyen	Moyen	Moyen	35 254 kms	Arrêté 7235 du 08/08/2017				HOP. Uturoa			
91	DSP	D 6854		En circulation	oui	oui	25/10/2010	MTL3	YAMAHA	SCOOTER	Bon	Bon	Bon	en attente	Arrêté 7235 du 08/08/2017				DPP	PPT		
92	DSP	D 6860	501296	En circulation	oui	oui	30/11/2010	VASP	FORD	AMBULANCE	Bon	Bon	Bon	12 639 kms	Arrêté 7235 du 08/08/2017				SSA	RAIVAVAE		
93	DSP	D 6861	501288	En circulation	oui	oui	30/11/2010	VASP	FORD	AMBULANCE	Moyen	Moyen	Moyen	24 000 kms	Arrêté 7235 du 08/08/2017				SSM	HIVA-OA		
94	DSP	D 6862	501224	En circulation	oui	oui	30/11/2010	VASP	FORD	AMBULANCE	Bon	Bon	Bon	8 730 kms	Arrêté 7235 du 08/08/2017				HOP. Uturoa			
95	DSP	D 6863	501254	En circulation	oui	oui	30/11/2010	VASP	FORD	AMBULANCE	Moyen	Moyen	Moyen	30 000 kms	Arrêté 7235 du 08/08/2017				SMM	UA POU		
96	DSP	D 6864	501228	En circulation	oui	oui	30/11/2010	VASP	FORD	AMBULANCE	Moyen	Moyen	Moyen	111 943 kms	Arrêté 7235 du 08/08/2017				FSMM			
97	DSP	D 6865	501232	En circulation	oui	oui	30/11/2010	VASP	FORD	AMBULANCE	Bon	Bon	Bon	23 932 kms	Arrêté 7235 du 08/08/2017				HOP. Taiohae			
98	DSP	D 6885	529408	En circulation	oui	oui	20/01/2011	VP	DACIA	CI	Bon	Bon	Bon	22 733 kms	Arrêté 7235 du 08/08/2017				BVS	PPT	ATE n° 1793/MET du 24/02/2014	
99	DSP	D 6897	501213	En circulation	oui	oui	03/11/2011	VASP	RENAULT	AMBULANCE	Bon	Bon	Bon	237 558 kms	Arrêté 7235 du 08/08/2017				FSTI	TARAVAO		
100	DSP	D 6898	501220	En circulation	oui	oui	03/11/2011	VASP	RENAULT	AMBULANCE	Bon	Bon	Bon	58 251 kms	Arrêté 7235 du 08/08/2017				FSMM			
101	DSP	D 6997	616732	En circulation	oui	oui	18/07/2014	CTTE N1	RENAULT	FOURGON	Bon	Bon	Bon	74 738 kms	Arrêté 7235 du 08/08/2017				PHARMA PRO	PPT		
102	DSP	D 6998	627362	En circulation	oui	oui	04/08/2014	MTL3	YAMAHA	SOLO	Bon	Bon	Bon	32 929 kms	Arrêté 7235 du 08/08/2017				DS	PPT		
103	DSP	D 7014	627782	En circulation	oui	oui	04/11/2014	CTTE N1	KIA MOTORS	PLATEAU	Neuf	Neuf	Neuf	4 766 kms	Arrêté 7235 du 08/08/2017				DS	PPT		
104	DSP	D 7026	629614	En circulation	oui	oui	20/11/2014	VP M1	DACIA	BREAK AC	Neuf	Neuf	Neuf	17 197 kms	Arrêté 7235 du 08/08/2017				FSMM			
105	DSP	D 7029	632924	En circulation	oui	oui	10/12/2014	VP	DACIA	BREAK	Neuf	Neuf	Neuf	22 917 kms	Arrêté 7235 du 08/08/2017				CCSPMI	PPT		
106	DSP	D 7032	632900	En circulation	oui	oui	11/12/2014	CTTE N1	RENAULT	FOURGON BB	Neuf	Neuf	Neuf	en attente	Arrêté 7235 du 08/08/2017				SSTG	RANGIROA		
107	DSP	D 7079	658646	En circulation	oui	oui	06/11/2015	VP M1	DACIA	BREAK	Neuf	Neuf	Neuf	9 979 kms	Arrêté 7235 du 08/08/2017				DS	PPT		
108	DSP	D 7083	658767	En circulation	oui	oui	16/11/2015	CTTE N1	RENAULT	FOURGON	Neuf	Neuf	Neuf	20 586 kms	Arrêté 7235 du 08/08/2017				BIOMED	PPT		
109	DSP	D 7149	689073	En circulation	oui	oui	31/08/2016	VP	MERCEDES-BENZ	AMBULANCE	Neuf	Neuf	Neuf	66 575 kms	Arrêté 7235 du 08/08/2017				FSTI	TARAVAO		
110	DSP	D 7204	720572	En circulation	oui	oui	07/07/2017	VASP	MERCEDES-BENZ	AMBULANCE	Neuf	Neuf	Neuf	10 107 kms	Arrêté 12521 du 29/11/2017				FSTI	TARAVAO		
111	DSP	D 7206	723977	En circulation	oui	oui	18/07/2017	VASP	FORD	AMBULANCE	Neuf	Neuf	Neuf	526 kms	Arrêté 12521 du 29/11/2017				SSA	RURUTU		
112	DSP	D 7132	697553	En circulation	oui	oui	15/06/2016	VP	DACIA	BREAK	Neuf	Neuf	Neuf	13 121 kms					SSISLV	RAIATEA		

ANNEXE 3 : RELEVÉ ANNUEL DES DONNÉES D'ACTIVITÉ DES FORMATIONS SANITAIRES

1. Formations sanitaires de Tahiti Nui
 - a. Activité curative
 - b. Activité préventive
2. Formations sanitaires de Tahiti Iti
 - a. Activité curative
 - b. Activité préventive
3. Formations sanitaires de Moorea – Maiao
 - a. Activité curative
 - b. Activité préventive



**Relevé annuel des données d'activité
des formations sanitaires et des subdivisions de santé
Année : 2017**

Fiche Sub - A

Transmis par le responsable des formations sanitaires/Subdivision de santé de : FSTN

Date : 07/02/2018

Activité curative réalisée par le personnel de la structure

Consultations médicales et paramédicales	Nbre de consultations réalisées	pendant les heures ouvrables	en dehors des heures ouvrables	Total
	par le médecin		31296	0
par la sage-femme		0	0	0
par le personnel paramédical		11985	0	11985

Actes de soins paramédicaux	Nbre d'actes de soins * réalisés	35056	0	35056
-----------------------------	----------------------------------	-------	---	-------

* hors injections vaccinales en protection infantile et médecine scolaire

Echographies à but curatif	Nbre total d'exams réalisés	0
----------------------------	-----------------------------	---

Séances ou consultations par d'autres professionnels de santé	Nbre total de consultations ou séances réalisées	
	par le psychologue	0
	par le kinésithérapeute	0
	par l'orthophoniste	0
	Autres. A préciser	0

Activité de consultations par des médecins externes à la Direction de la santé *

Par spécialité	Nbre de missions	Nbre de jours de missions	Nbre de consultations
Cardiologie			
Gynéco-Obstétrique			
Ophthalmologie			
ORL			
Psychiatrie			
Pédopsychiatrie			
Autres. A préciser			
Total			

* par convention, telles que les missions médicales avancées dans les structures de santé publique

Evacuations et transferts sanitaires inter-îles

Définitions

Les évacuations sanitaires ne concernent que les situations médicalement urgentes nécessitant le transfert immédiat du patient, en général sur réquisition,

Les transferts sanitaires sont les transferts (en général sur demande d'entente préalable) correspondant à des situations non urgentes et programmés pour réalisation d'exams complémentaires ou traitements.

	Nbre d'évacuations sanitaires			Nbre de transferts sanitaires
	Par transport spécial	Par transport régulier	Total	
Vers Papeete				
Vers une autre destination que Papeete				
Total				



Relevé annuel des données d'activité des formations sanitaires et des subdivisions de santé Année : 2017

Fiche Sub - B

Transmis par le responsable des formations sanitaires/Subdivision de santé de : FSTN

Date : 07/02/2018

Activité de prévention

Planning familial (contraception et IVG)	Nombre de consultations réalisées par	pour contraception	pour demande d'IVG	dont pour demande d'IVG par des mineures	Total
	le médecin	801	77	4	878
la sage-femme	0				
le personnel paramédical	0				
Total	801	77	0	878	

Nbre d'examens échographiques par le personnel de la structure	0
--	---

Activité d'éducation à la sexualité	
Nbre d'heures réalisées	149
Nbre de personnes touchées	963
dont le nombre de jeunes scolarisés	878

Protection maternelle	Nombre de consultations réalisées par	Consultations prénatales	Consultations post natales	Total
	le médecin	121	0	121
la sage-femme	0	0	0	
le personnel paramédical	0	0	0	

Nbre d'examens échographiques par le personnel de la structure	0
--	---

Dépistage des cancers gynécologiques		dans le cadre du programme de dépistage	hors du programme de dépistage	Total
	Nbre de frottis cervicaux vaginaux réalisés	389		470
Nbre de mammographies prescrites	185			

Protection infantile	Nombre de consultations réalisées par	
	le médecin	
la sage-femme		
le personnel paramédical		

Nbre de vaccins effectués chez les enfants préscolaires	
--	--

Promotion de l'allaitement maternel et la nutrition infantile	Nbre d'heures d'information et d'éducation réalisées	
	Nbre de personnes touchées	4

Santé scolaire	Visites médicales systématiques	Nbre d'enfants vus	à mettre en cohérence avec le recueil du CCSSHS
	par le médecin	3660	
par le personnel paramédical	877		
Total	4537		

Nbre de vaccins effectués chez les enfants scolarisés	2047
--	------

Dépistage anonyme et gratuit VIH	Nbre de consultations de dépistage anonyme et gratuit du VIH (par le médecin)	124
-------------------------------------	--	-----

Education et promotion de la santé

	Total
Nbre d'heures réalisées*	670
Nbre de personnes touchées*	3996

*comptabiliser dans le nombre total d'heures réalisées les heures réalisées pour l'éducation à la sexualité et la promotion de l'allaitement maternel
*idem pour le nombre de personnes touchées



**Relevé annuel des données d'activité
Hôpital de Taravao
Année 2017**

Transmis par le responsable des formations sanitaires/Subdivision de santé de :	Hôpital de Taravao
Date :	30 janvier 2018

Activité de consultations ou soins externes réalisées par le personnel de l'hôpital

Consultations	Nbre de consultations réalisées	Nbre de patients
par le médecin	5695	3265
<i>dont le spécialiste</i>		
par la sage-femme		
par le personnel paramédical		

Actes de soins paramédicaux	Nbre d'actes de soins * réalisés	7760
-----------------------------	----------------------------------	------

Consultations externes par discipline	Discipline	Nbre de consultations	Nbre de patients
	Médecine	5695	
	Pédiatrie		
	Chirurgie		
	Gynéco/Obstétrique		
	Psychiatrie adulte		
	Psychiatrie infanto-juvénile		
	Autres. Préciser		
	Total		

Activité de consultations par des médecins externes à l'hôpital *

Par spécialité	Nbre de missions réalisées	Nbre de jours de missions	Nbre total de consultations	Nbre de patients vus
Cardiologie privé	40	½ journée	173	173
Gynéco-Obstétrique	0			
Ophthalmologie	0			
ORL	0			
Psychiatrie CHPF	Oui mais non communiquée	48		
Pédopsychiatrie DS		1 jour	139	82
CAMPS	2	1 jour	9	
Pneumologue privé	10	1 jour	?	?
Chirurgie ortho privé	36	½ journée	180	180
Total				

- par convention, telles que les missions médicales avancées dans les structures de santé publique

AJOUTER / LA PSYCHOMOTRICIENNE : 15 enfants suivis pour 187 séances en 2017 – activités en place depuis plus de 5 ans -

Activité de prévention réalisée par le personnel de la structure

Planning familial et IVG)	Nombre de consultations réalisées	pour contraception	pour demande d'IVG	dont pour demande d'IVG par des mineures	Total
	par le médecin				0
	par la sage-femme	478	47	11	525
	par le personnel paramédical				
	Total				
	Nbre d'exams échographiques		516		
	Cs gynéco par SF		429		
	Activité d'éducation à la sexualité				
	Nbre d'heures réalisées		116		
	Nbre de personnes touchées		870		
	dont le nombre de jeunes scolarisés		870		
Protection maternelle	Nombre de consultations réalisées par	Consultations prénatales	Consultations post natales	Total	
	le médecin				
	la sage-femme	901	36	937	
	le personnel paramédical				
	Total				
	Nbre d'exams échographiques par le personnel de la structure		516		
Dépistage des cancers gynécologiques		dans le cadre du programme de dépistage	hors du programme de dépistage	Total	
	Nbre de frottis cervicaux vaginaux réalisés	111	3	114	
	Nbre de mammographies prescrites				
	Prélèvements	298			
	Total des consultations SF		2 024		
Protection infantile	Nombre de consultations réalisées par :				
	le médecin		2 992		
	la sage-femme				
	le personnel paramédical				
	Nbre de vaccins effectués chez les enfants préscolaires		1 689		

Santé scolaire
Année scolaire
2013-2014

Nombre de carnets médico-scolaires 6 280

Visites médicales systématiques (VMS)	Nbre d'enfants vus
par le médecin	2 362
par le personnel paramédical	
Total	2 362

VMS par classes cibles	Nbre d'enfants vus en VMS (A)	Effectif cible (B)	Taux de couverture (en %) = A/B
Classes de SG (maternelle)	318	343	92,7%
Classes CM	352	371	94,9%
Classes 3ème (primaire)	375	387	96,9%
Classes d'enseignement spécialisé ou adapté (secondaire)	45	51	88,2%
Classes d'établissements identifiés			#DIV/0!
Total	1 090	1 152	94,6%

(année civile)

Nbre de vaccins effectués chez les 349

Dépistage anonyme et gratuit VIH

Nbre de consultations de dépistage anonyme et gratuit du VIH (par le médecin) 24

Education et promotion de la santé

	Total
Nbre d'heures réalisées*	?
Nbre de personnes touchées*	?

Non transmis



DIRECTION DE LA SANTE

**Relevé annuel des données d'activité
des formations sanitaires et des subdivisions de santé
Année : 2017**

Fiche Sub - A

Transmis par le responsable des formations sanitaires/Subdivision de santé de : FSMM

Date : 26/01/2018

Activité curative réalisée par le personnel de la structure

Consultations médicales et paramédicales	Nbre de consultations réalisées	pendant les heures ouvrables	en dehors des heures ouvrables	Total
	par le médecin		5285	
	par la sage-femme		1 812	1812
	par le personnel paramédical		5639	5639

Actes de soins paramédicaux	Nbre d'actes de soins * réalisés			3985

* hors injections vaccinales en protection infantile et médecine scolaire

Echographies à but curatif	Nbre total d'examens réalisés	78

Séances ou consultations par d'autres professionnels de santé	Nbre total de consultations ou séances réalisées	
	par le psychologue	0
	par le kinésithérapeute	0
	par l'orthophoniste	0
	Autres. A préciser	0

Activité de consultations par des médecins externes à la Direction de la santé *

Par spécialité	Nbre de missions	Nbre de jours de missions	Nbre de consultations
Cardiologie	10	10	119
Gynéco-Obstétrique	0	0	0
Ophtalmologie	0	0	0
ORL	0	0	0
Psychiatrie	32	32	315
Pédopsychiatrie	0	0	0
Autres. A préciser PNEUMO	10	10	127
Total	42	42	561

* par convention, telles que les missions médicales avancées dans les structures de santé publique

Evacuations et transferts sanitaires inter-îles

Définitions

Les évacuations sanitaires ne concernent que les situations médicalement urgentes nécessitant le transfert immédiat du patient, en général sur réquisition,

Les transferts sanitaires sont les transferts (en général sur demande d'entente préalable) correspondant à des situations non urgentes et programmés pour réalisation d'examens complémentaires ou traitements.

	Nbre d'évacuations sanitaires			Nbre de transferts sanitaires
	Par transport spécial	Par transport régulier	Total	
Vers Papeete				
Vers une autre destination que Papeete				
Total				



Relevé annuel des données d'activité des formations sanitaires et des subdivisions de santé Année : 2017

Fiche Sub - B

Transmis par le responsable des formations sanitaires/Subdivision de santé de : FSMM
Date : 26/01/2018

Activité de prévention

Planning familial (contraception et IVG)	Nombre de consultations réalisées par	pour contraception	pour demande d'IVG	dont pour demande d'IVG par des mineures	Total
	le médecin				
la sage-femme	783		30	3	816
le personnel paramédical					
Total	783		30	3	816

Nbre d'exams échographiques par le personnel de la structure	493
--	-----

Activité d'éducation à la sexualité	
Nbre d'heures réalisées	
Nbre de personnes touchées	
dont le nombre de jeunes scolarisés	

Protection maternelle	Nombre de consultations réalisées par	Consultations prénatales	Consultations post natales	Total
	le médecin			
la sage-femme	785		80	865
le personnel paramédical				

Nbre d'exams échographiques par le personnel de la structure	493
--	-----

Dépistage des cancers gynécologiques		dans le cadre du programme de dépistage	hors du programme de dépistage	Total
	Nbre de frottis cervicaux vaginaux réalisés	236		22
Nbre de mammographies prescrites	26			

Protection infantile	Nombre de consultations réalisées par	
	le médecin	1682
la sage-femme	0	
le personnel paramédical	2400	

Nbre de vaccins effectués chez les enfants préscolaires	2143
--	------

Promotion de l'allaitement maternel et la nutrition infantile	Nbre d'heures d'information et d'éducation réalisées	
	Nbre de personnes touchées	4

Santé scolaire	Visites médicales systématiques	Nbre d'enfants vus	à mettre en cohérence avec le recueil du CCSSHS
	par le médecin	1177	
par le personnel paramédical	831		
Total	2009		

Nbre de vaccins effectués chez les enfants scolarisés	602
--	-----

Dépistage anonyme et gratuit VIH	Nbre de consultations de dépistage anonyme et gratuit du VIH (par le médecin)	43
-------------------------------------	--	----

Education et promotion de la santé

	Total
Nbre d'heures réalisées*	625
Nbre de personnes touchées*	16450

*comptabiliser dans le nombre total d'heures réalisées les heures réalisées pour l'éducation à la sexualité et la promotion de l'allaitement maternel
*idem pour le nombre de personnes touchées

ANNEXE 4 : RELEVÉ ANNUEL DES DONNÉES D'ACTIVITÉ DES SUBDIVISIONS

1. Subdivision des Îles sous le vent
 - a. Activité curative
 - b. Activité préventive
2. Subdivision des Australes
 - a. Activité curative
 - b. Activité préventive
3. Subdivision des Marquises
 - a. Activité curative
 - b. Activité préventive
4. Subdivision des Tuamotu Gambier
 - a. Activité curative
 - b. Activité préventive



**Relevé annuel des données d'activité
des formations sanitaires et des subdivisions de santé
Année 2017**

Fiche Sub - A

Transmis par le responsable des formations sanitaires/Subdivision de santé de :	ISLV
Date :	6 février 2018

Activité globale

	Curatif	Préventif	Total
Consultations par le médecin	28 390	7 393	35 783
<i>dont les consultations par le spécialiste</i>	5 553		5 553
Consultations par la sage-femme	359	167	526
Consultations par le personnel paramédical	19 972	3 836	23 808
Consultations par d'autres professionnels de santé	657		657
Total des consultations	54 931	11 396	66 327
Actes de soins paramédicaux (hors vaccination)	27 270		27 270
Vaccins réalisés		5 393	5 393

Activité curative réalisée par le personnel de la structure

Consultations médicales et paramédicales	Nbre de consultations réalisées	pendant les	en dehors des	Total
		heures ouvrables	heures ouvrables	
par le médecin	25 904		2 482	28 386
par la sage-femme	0		0	0
par le personnel paramédical	16 583		3 389	19 972

Actes de soins paramédicaux	Nbre d'actes de soins * réalisés	pendant les heures ouvrables	en dehors des heures ouvrables	Total
	21 456		5 814	27 270

* hors injections vaccinales en protection infantile et médecine scolaire

Echographies à but curatif	Nbre total d'examens réalisés
	139

Séances ou consultations par d'autres professionnels de santé	Nbre total de consultations ou séances réalisées
par le psychologue	0
CMS ESSAIS Nucléaires= Dr BAERT	432
Dr LAM (Pathologies infectieuses)	20
sage femme (CH Uturoa)	526
Gynéco-Obstétrique(CH Uturoa)	180
Pediatre (CH Uturoa)	25
Neuro -Pediatre (CAMSP)	0
Total	1 183

Activité de consultations par des médecins externes à la Direction de la santé *

Par spécialité	Nbre de missions réalisées	Nbre de jours de missions	Nbre de consultations
Cardiologie Dr TERDIMAN	43	64	811
Cardiologie =CSA RII CHPF	1	6	94
Gynéco-Obstétrique	0	0	0
Ophthalmologie = CSA RII CHPF	8	14	273
ORL privé Dr SOUSSI+ didiergeorge	45	45	784
Psychiatrie adulte = CSA RII CHPF	23	23	211
Pédopsychiatrie = Eq Dr SUEUR	72	127	2 734
Angiologie =CSA RII CHPF	0	0	0
Endocrinologie = CSA RII CHPF	0	0	0
Oncologie = CSA RII CHPF	0	0	0
Pneumologie = Dr BOUAYAD	9	9	232
Urologie = CSA RII CHPF	0	0	0
Orthopediste = Dr EVENAT	14	14	414
CLUD	0	0	0
TOTAL CSA hors Hôpital	215	302	5 553

* par convention, telles que les missions médicales avancées dans les structures de santé publique

Evacuations et transferts sanitaires inter-îles

	Nbre d'évacuations sanitaires			Nbre de transferts sanitaires
	Par transport spécial	Par transport régulier	Total	
Vers Papeete	93	270	363	1 595
Vers une autre destination que Papeete (Raiatea)	49	153	202	1 599
Total	142	423	565	3 194



**Relevé annuel des données d'activité
des formations sanitaires et des subdivisions de santé
Année :**

Fiche Sub - B

Transmis par le responsable des formations sanitaires/Subdivision de santé de :	ISLV
Date :	12 février 2018

Activité de prévention réalisée par le personnel de la structure

	Nombre de consultations réalisées	pour contraception	pour demande d'IVG	dont pour demande d'IVG par des mineures	Total
Planning familial (contraception et IVG)					
par le médecin	1 175		27	4	1 206
par la sage-femme	0				0
par le personnel paramédical	441				441
Total	1 616		27	4	1 647

Nbre d'examens échographiques	18
-------------------------------	----

Activité d'éducation à la sexualité	
Nbre d'heures réalisées	10
Nbre de personnes touchées	20
dont le nombre de jeunes scolarisés	0

	Nombre de consultations réalisées par	Consultations prénatales	Consultations post natales	Total
Protection maternelle				
le médecin	199		33	232
la sage-femme	0		0	0
le personnel paramédical	31		0	31
Total	230		33	263

Nbre d'examens échographiques par le personnel de la structure	17
--	----

	dans le cadre du programme de dépistage	hors du programme de dépistage	Total
Dépistage des cancers gynécologiques			
Nbre de frottis cervicaux vaginaux réalisés	404	11	415
Nbre de mammographies prescrites	247+12		

Nombre de consultations réalisées par :	
Protection infantile	
le médecin	2 708
la sage-femme	0
le personnel paramédical	3 364
Total	6 072

Nbre de vaccins effectués chez les enfants préscolaires	2 550
---	-------

Santé scolaire (année scolaire en cours)	Nombre de carnets médico-scolaires ouverts	463
---	--	-----

Visites médicales systématiques (VMS)	Nbre d'enfants vus
par le médecin	2 510
par le personnel paramédical	0
Total	2 510

VMS par classes cibles	Nbre d'enfants vus en VMS (A)	Effectif cible (B)	Taux de couverture (en %) = A/B
Classes de SG	499	662	75,4%
Classes CM	628	670	93,7%
Classes 3ème	505	573	88,1%
Classes d'enseignement spécialisé ou adapté	254	299	84,9%
Classes d'établissements identifiés comme prioritaires (CP, CE2 et 5ème)	185	296	62,5%
Total	2 071	2 500	82,8%

(année civile)	Nbre de vaccins effectués chez les enfants scolarisés	1 141
-----------------------	---	-------

Dépistage anonyme et gratuit VIH	Nbre de consultations de dépistage anonyme et gratuit du VIH (par le médecin)	0
---	---	---

Education et promotion de la santé

	Total
Nbre d'heures réalisées*	419
Nbre de personnes touchées*	1304

*comptabiliser dans le nombre total d'heures réalisées les heures pour l'éducation à la sexualité

*idem pour le nombre de personnes touchées



DIRECTION DE LA SANTE

Relevé annuel des données d'activité
des formations sanitaires et des subdivisions de santé
Année : 2017

Fiche Sub - A

Transmis par le responsable des formations sanitaires/Subdivision de santé de :	AUSTRALES
Mois :	2017

Activité globale

	Curatif	Préventif	Total
Consultations par le médecin	5 209	379	5 588
<i>dont les consultations par le spécialiste</i>	174	69	243
Consultations par la sage-femme	687	426	1 113
Consultations par le personnel paramédical	14 794	6 759	21 553
Consultations par d'autres professionnels de santé	970	215	1 185
Total des consultations	21 834	7 848	29 682
Actes de soins paramédicaux (hors vaccination)	14 281	369	14 650
Vaccins réalisés		891	891

Activité curative réalisée par le personnel de la structure

Consultations médicales et paramédicales	Nbre de consultations réalisées	pendant les heures ouvrables	en dehors des heures ouvrables	Total
	par le médecin	5 593	68	5661
par la sage-femme	620	5	625	
par le personnel paramédical	18 323	1 298	19621	

Actes de soins paramédicaux	Nbre d'actes de soins * réalisés	12 870	1 285	14 155
-----------------------------	----------------------------------	--------	-------	--------

* hors injections vaccinales en protection infantile et médecine scolaire

Echographies à but curatif	Nbre total d'examens réalisés	29
----------------------------	-------------------------------	----

Séances ou consultations par d'autres professionnels de santé	Nbre total de consultations ou séances réalisées	
	par le psychologue	0
	par le kinésithérapeute	0
	par l'orthophoniste	0
		0
		0
Total	0	

Activité de consultations par des médecins externes à la Direction de la santé *

Par spécialité	Nbre de missions réalisées	Nbre de jours de missions	Nbre de consultations
Cardiologie	9	26	465
Gynéco-Obstétrique	20	55	637
Ophthalmologie	4	14	455
ORL	0	0	0
Psychiatrie adulte	5	14	122
Pédopsychiatrie	2	10	53
Angiologie	2	10	112
Endocrinologie	2	8	110
Oncologie	0	0	0
Pneumologie	6	18	284
Urologie	0	0	0
Sport	2	5	212
	3	7	83
Total	55	167	2 533

* par convention, telles que les missions médicales avancées dans les structures de santé publique

Evacuations et transferts sanitaires inter-îles

	Nbre d'évacuations sanitaires			Nbre de transferts
	Par transport spécial	Par transport régulier	Total	
Vers Papeete	49	2 539	2 588	373
Vers une autre destination que Papeete	0	35	35	0
Total	49	2 574	2 623	373

2 996



DIRECTION DE LA SANTE

Relevé annuel des données d'activité
des formations sanitaires et des subdivisions de santé
Année : 2017

Fiche Sub - B

Transmis par le responsable des formations sanitaires/Subdivision de santé de :	AUSTRALES
Mois :	

Activité de prévention réalisée par le personnel de la structure

Planning familial (contraception et IVG)	Nombre de consultations réalisées	pour contraception	pour demande d'IVG	dont pour demande d'IVG par des mineures	Total
	par le médecin	26	2	0	28
	par la sage-femme	145			145
	par le personnel paramédical	171			171
	Total	342	2	0	344
	Nbre d'exams échographiques		43		
	Activité d'éducation à la sexualité				
	Nbre d'heures réalisées		12		
	Nbre de personnes touchées		25		
	dont le nombre de jeunes scolarisés		16		

Protection maternelle	Nombre de consultations réalisées par	Consultations prénatales	Consultations post natales	Total
	le médecin	5	0	5
	la sage-femme	172	11	183
	le personnel paramédical	357	20	377
	Total	534	31	565
Nbre d'exams échographiques par le personnel de la		53		

Dépistage des cancers gynécologiques		dans le cadre du programme de dépistage	hors du programme de dépistage	Total
	Nbre de frottis cervicaux vaginaux réalisés	105	4	109
	Nbre de mammographies prescrites	55		

Protection infantile	Nombre de consultations réalisées par :	
	le médecin	104
	la sage-femme	176
	le personnel paramédical	774
	Total	1 054
Nbre de vaccins effectués chez les enfants préscolaires		

Santé scolaire (année scolaire en cours)	Nombre de carnets médico-scolaires ouverts	72		
	Visites médicales systématiques (VMS)	Nbre d'enfants vus		
	par le médecin	466		
	par le personnel paramédical	564		
	Total	1 030		
	VMS par classes cibles	Nbre d'enfants vus en VMS (A)	Effectif cible (B)	Taux de couverture (en %) = A/B
	Classes de SG	23	23	100,0%
	Classes CM	91	91	100,0%
	Classes 3ème	46	46	100,0%
	Classes d'enseignement spécialisé ou adapté	49	49	100,0%
Classes d'établissements identifiés comme prioritaires				
Total	209	209	100,0%	

(année civile)	Nbre de vaccins effectués chez les enfants scolarisés	48
----------------	---	----

Dépistage anonyme et gratuit VIH	Nbre de consultations de dépistage anonyme et gratuit du VIH (par le médecin)	7
----------------------------------	---	---

Education et promotion de la santé

	Total
Nbre d'heures réalisées*	586
Nbre de personnes touchées*	9312



DIRECTION DE LA SANTE

**Relevé annuel des données d'activité
des formations sanitaires et des subdivisions de santé
Année : 2017**

Fiche Sub - A

Transmis par le responsable des formations sanitaires/Subdivision de santé de :	MARQUISES
	20-mars-18

Activité curative réalisée par le personnel de la structure

Consultations médicales et paramédicales	Nbre de consultations réalisées	pendant les	en dehors des	Total
		heures ouvrables	heures ouvrables	
	par le médecin	10 664	2225	12 889
	par la sage-femme	325	86	411
	par le personnel paramédical	17 607	2 607	20 214

Actes de soins paramédicaux	Nbre d'actes de soins * réalisés		
	18 551	3 227	21 778

* hors injections vaccinales en protection infantile et médecine scolaire

Echographies à but curatif	Nbre total d'examens réalisés
	169

Séances ou consultations par d'autres professionnels de santé	Nbre total de consultations ou séances réalisées	
	par le psychologue	0
	par le kinésithérapeute	0
	par l'orthophoniste	0
	Autres. A préciser	0

Activité de consultations par des médecins externes à la Direction de la santé *

Par spécialité	Nbre de missions	Nbre de jours de missions	Nbre de consultations
Cardiologie	4		104
Gynéco-Obstétrique	12		137
Ophtalmologie	1		210
ORL			
Psychiatrie	2		86
Pédopsychiatrie			
Angiologie	1		59
Endocrinologie			
Oncologie			
Pneumologie	1		26
Urologie	2		114
Total	23	0	736

* par convention, telles que les missions médicales avancées dans les structures de santé publique

Evacuations et transferts sanitaires inter-îles

Définitions
 Les évacuations sanitaires ne concernent que les situations médicalement urgentes nécessitant le transfert immédiat du patient, en général sur réquisition,
 Les transferts sanitaires sont les transferts (en général sur demande d'entente préalable) correspondant à des situations non urgentes et programmés pour réalisation d'examens complémentaires ou traitements.

	Nbre d'évacuations sanitaires			Nbre de transferts sanitaires
	Par transport spécial	Par transport régulier	Total	
Vers Papeete	81	166	247	1827
Vers une autre destination que Papeete	108	227	335	457
Total	189	393	582	2284



DIRECTION DE LA SANTE

**Relevé annuel des données d'activité
des formations sanitaires et des subdivisions de santé
Année : 2017**

Fiche Sub - B

Transmis par le responsable des formations sanitaires/Subdivision de santé de :	MARQUISES
Date :	20 MARS 2017

Activité de prévention

Planning familial (contraception et IVG)	Nombre de consultations réalisées par	pour contraception	pour demande d'IVG	dont pour demande d'IVG par des mineures	Total
	le médecin		78	5	
la sage-femme		225			225
le personnel paramédical		365			365
Total		668	5		673

Nbre d'examens échographiques par le personnel de la structure	
--	--

Activité d'éducation à la sexualité	
Nbre d'heures réalisées	
Nbre de personnes touchées	
dont le nombre de jeunes scolarisés	

Protection maternelle	Nombre de consultations réalisées par	Consultations prénatales	Consultations post natales	Total
	le médecin		65	0
la sage-femme		116	36	186
le personnel paramédical		27	47	99

Nbre d'examens échographiques par le personnel de la structure	57
--	----

Dépistage des cancers gynécologiques		dans le cadre du programme de dépistage	hors du programme de dépistage	Total
	Nbre de frottis cervicaux vaginaux réalisés		320	432
Nbre de mammographies prescrites		98		

Protection infantile	Nombre de consultations réalisées par	
	le médecin	
la sage-femme		116
le personnel paramédical		963

Nbre de vaccins effectués chez les enfants préscolaires	536
--	-----

Promotion de l'allaitement maternel et la nutrition infantile	Nbre d'heures d'information et d'éducation réalisées	
	Nbre de personnes touchées	

Santé scolaire	Visites médicales systématiques par le médecin	Nbre d'enfants vus	à mettre en cohérence avec le recueil du CCSSHS
	par le personnel paramédical		
Total		1075	

Nbre de vaccins effectués chez les enfants scolarisés	524
--	-----

Dépistage anonyme et gratuit VIH	Nbre de consultations de dépistage anonyme et gratuit du VIH (par le médecin)	0
-------------------------------------	--	---

Education et promotion de la santé

	Total
Nbre d'heures réalisées*	186
Nbre de personnes touchées*	456



Relevé annuel des données d'activité des formations sanitaires et des subdivisions de santé

Année :

Fiche Sub - A

Transmis par le responsable des formations sanitaires/Subdivision de santé de :	HORACE Maire/SSTG
Date :	21 mars 2018

Activité globale

	Curatif	Préventif	Total
Consultations par le médecin	17 042	2 970	20 012
<i>dont les consultations par le spécialiste</i>			0
Consultations par la sage-femme	576	525	1 101
Consultations par le personnel paramédical	68 995	4 085	73 080
Consultations par d'autres professionnels de santé			0
Total des consultations	86 613	7 580	94 193
Actes de soins paramédicaux (hors vaccination)	16 005		16 005
Vaccins réalisés		3 163	3 163

Activité curative réalisée par le personnel de la structure

	Nbre de consultations réalisées	pendant les heures ouvrables	en dehors des heures ouvrables	Total
Consultations médicales et paramédicales				
par le médecin	16 531	511		17 042
par la sage-femme	576			576
par le personnel paramédical	66 924	2 071		68 995

	Nbre d'actes de soins * réalisés		Total
Actes de soins paramédicaux	15 537	468	16 005

** hors injections vaccinales en protection infantile et médecine scolaire*

	Nbre total d'examens réalisés
Echographies à but curatif	0

	Nbre total de consultations ou séances réalisées
Séances ou consultations par d'autres professionnels de santé	
par le psychologue	0
par le kinésithérapeute	0
par l'orthophoniste	0
Total	0

Activité de consultations par des médecins externes à la Direction de la santé *

Par spécialité	Nbre de missions réalisées	Nbre de jours de missions	Nbre de consultations
Cardiologie			
Gynéco-Obstétrique			1 907
Ophthalmologie			
ORL			
Psychiatrie adulte			
Pédopsychiatrie			
Angiologie			
Endocrinologie			
Oncologie			
Pneumologie			
Urologie			
Total	0	0	1 907

* par convention, telles que les missions médicales avancées dans les structures de santé publique

Evacuations et transferts sanitaires inter-îles

	Nbre d'évacuations sanitaires			Nbre de transferts sanitaires
	Par transport spécial	Par transport régulier	Total	
Vers Papeete	477	2 895	3 372	
Vers une autre destination que Papeete			0	
Total	477	2 895	3 372	0



**Relevé annuel des données d'activité
des formations sanitaires et des subdivisions de santé
Année :**

Fiche Sub - B

Transmis par le responsable des formations sanitaires/Subdivision de santé de :	HORACE Maire/SSTG
Date :	21 mars 2018

Activité de prévention réalisée par le personnel de la structure

Planning familial (contraception et IVG)	Nombre de consultations réalisées	pour contraception	pour demande d'IVG	dont pour demande d'IVG par des mineures	Total
	par le médecin	663			
par la sage-femme	61				61
par le personnel paramédical	1 646				1 646
Total	2 370	0	0	0	2 370

Nbre d'examens échographiques	
-------------------------------	--

Activité d'éducation à la sexualité	
Nbre d'heures réalisées	
Nbre de personnes touchées	
dont le nombre de jeunes scolarisés	

Protection maternelle	Nombre de consultations réalisées par	Consultations prénatales	Consultations post natales	Total
	le médecin			0
la sage-femme	8		2	10
le personnel paramédical	196			196
Total	204	2		206

Nbre d'examens échographiques par le personnel de la structure	
--	--

Dépistage des cancers gynécologiques		dans le cadre du programme de dépistage	hors du programme de dépistage	Total
	Nbre de frottis cervicaux vaginaux réalisés	136		
Nbre de mammographies prescrites				

Protection infantile	Nombre de consultations réalisées par :	
	le médecin	432
la sage-femme	34	
le personnel paramédical	2 103	
Total	2 569	

Nbre de vaccins effectués chez les enfants préscolaires	941
---	-----

Santé scolaire (année scolaire en cours)	Nombre de carnets médico-scolaires ouverts	720
---	--	-----

Visites médicales systématiques (VMS)	Nbre d'enfants vus
par le médecin	1 964
par le personnel paramédical	138
Total	2 102

(année civile)	Nbre de vaccins effectués chez les enfants scolarisés	212
----------------	---	-----

Dépistage anonyme et gratuit VIH	Nbre de consultations de dépistage anonyme et gratuit du VIH (par le médecin)	
----------------------------------	---	--

ANNEXE 5 : LISTE DES ACTIVITES MISES EN ŒUVRE PAR LE DEPARTEMENT DES PROGRAMMES DE PREVENTION

Activités réalisées	Objectifs	Résultats et commentaires	Objectifs 2018
Lutte contre les maladies non transmissibles			
Lutte contre la consommation excessive de sel (mars 2017, planifiée sur le calendrier World Action on Salt and Health)	Sensibiliser aux risques liés à une consommation excessive de sel et d'inciter à la réduction de la teneur en sel dans les aliments couramment consommés.	Grand public : les 4 spots télé et radio rediffusés sur TNTV, Polynésie 1ère et les radios locales et réseaux sociaux. Centre de santé primaires et cabinets médicaux privés : envoi d'affiches et dépliants d'information sur la consommation de sel. Entreprises Actives : animations diététiques autour de la consommation de sel : évaluer sa consommation de sel, identifier des techniques culinaires pour réduire sa consommation de sel, sensibiliser sur les risques liées à la consommation excessive de sel. Interoute (55 personnes), CPS (50 personnes), Intercontinental Tahiti (10 personnes), SPEA (30 personnes), ATN (20 personnes).	campagne planifiée sur la journée mondiale de lutte contre l'HTA. Renouvellements des spots vidéo et animations diététiques dans le cadre de la santé au travail.
Campagne EA'ttitude et campagne diabète (Novembre 2017)	Les objectifs : 1. réduire les activités sédentaires et faire de l'activité physique régulière 2. adopter des modes de vie sains 3. Informer sur le diabète gestationnel 4. Promotion des produits locaux transformés sans ajout de sucre :	Les cellules de promotion de santé se sont mobilisées durant tout le mois de novembre pour bouger pour sa santé : de nombreux projets ont été menés dans toutes les îles (yoga, marche pour ta santé, ateliers nutrition...) et le dépistage du diabète a été proposé à la population dans les dispensaires durant la semaine mondiale de lutte contre le diabète. EA'ttitude nocturne : Fréquentation similaire à celle de 2016 : 3 500 personnes estimés cette année pour la soirée EA'ttitude nocturne. Le teaser de la soirée a été vu 89 000 fois, soit une augmentation de 64% par rapport à 2016 avec des nouveautés sur la page Facebook (annonce des sports par des mini vidéos diffusées sur Facebook) Actions des objectifs : 1. 10 cours collectifs + un challenge inter-entreprise (42 entreprises représentées) et un programme enfants de 6 à 15 ans ; 2. stands d'informations de l'association des diététiciennes, de l'ADOPF, du CCSDH, CCSAT) : très peu de visites sur les stands par rapport à 2016 3. stands d'information du CCSPMI et création d'un dépliant sur le diabète gestationnel) déclinaison choisie au regard du thème de la journée mondiale contre le diabète : le diabète et les femmes 4. participation 2 stands de dégustation et 1 stand d'eau aromatisées, concours recettes encas	maintien de l'évènement dans les jardins de Paofai et mise en avant des projets EA'TTITUDE portés par les cellules de promotion de la santé sur les différents archipels + inclure un challenge inter services (administration active)
Campagne de lutte contre la consommation excessive de sucre	Sensibiliser le grand public sur l'excès de consommation de sucre en proposant une communication positive orientée sur la sensibilité gustative afin d'associer les notions plaisir et santé. De plus, amener la personne à réfléchir sur sa consommation de sucre ajouté :	3 visuels développés « préférez le naturel » diffusés sur des panneaux d'affichages urbain, sous format affiches (pour professionnels médicaux et para-médicaux) accompagnés de 3 publi-rédactionnels sur les différentes sources de sucres (la Dépêche de Tahiti, Tahiti infos...) et diffusion de recettes à base de sucre naturel sur la page Facebook Direction de la santé.	continuité de la campagne sur toute l'année : création de nouveaux visuels, réflexion sur plan de diffusion, rencontre avec CAPL qui lance une campagne parallèle « manger local » : identification des possibilités de mutualisation.
Emissions Stay Focus		Finalisation des 18 épisodes. Au total sur 2016-2017 50 émissions ont été conçues et diffusés sur TNTV	fin de convention pour l'émission Stay Focus. Développement d'un nouveaux concept d'émission : A vos baskets, Prêt Cuisinez dont l'objectif est d'encourager à adopter un mode de vie sain sur la base d'activité physique quotidienne et de bonnes habitudes alimentaires.
Emissions les Bons petits plats de Maheata		Réalisation et diffusion de 135 émissions de cuisine sur TNTV relayées sur les réseaux sociaux dans le but de proposer au grand public une cuisine simple, équilibrée à base de produits locaux et peu onéreuse sous le slogan « Manger sain, équilibré, manger Local ». Nombre de vues sur les pages Facebook de radio1, tiare FM et TNTV : de 9 000 à 21 000 /recette.	Proposition de la société Blue Lagon pour une seconde édition, refusée par le Département des programmes de prévention pour partir sur un autre concept en développant un esprit plus participatif et en mettant le focus sur les aspects santé des recettes proposées
Film documentaire sur l'obésité		Finalisation du court métrage et du documentaire réalisé par la section cinéma du Lycée Paul Gauguin avec un soutien financier de la direction de la santé : livraison du Film Tapea te Pari	utilisation de cette vidéo comme outil pédagogique sur les projets d'éducation pour la santé afin de sensibiliser les jeunes polynésiens à la problématique de l'obésité.
Supports audiovisuels Pédagogiques		Réalisation de 36 modules audiovisuels de 10 minutes sur plusieurs thématiques de promotion de la santé replacées dans le contexte culturel Polynésien.	diffusion des vidéos aux porteurs de projets dans le cadre de la conception et mise en œuvre de leur projet en faveur de comportement de vie sains.

Activités réalisées	Objectifs	Résultats et commentaires	Objectifs 2018
Hiva O Te Ea			
Amélioration de l'alimentation en milieu scolaire	Perspectives 2017 non menées : les établissements scolaires n'ont pas été accompagnés pour la mise en application d'une loi de pays visant à améliorer l'offre alimentaire dans l'enceinte et autour des établissements.	Maintien de sensibilisations réalisées dans le cadre de réunion parents d'élèves : semaines des écoles Punaauia, école privée de Hiva Oa, école primaire de Tahuata. Interventions ponctuelles en lien avec des projets développés par les enseignants et/ou élèves pour promouvoir une alimentation saine dans le cadre scolaire : projet fédéscol Lycée Laménais, Atelier de la Parentalité à Faa'a, rencontre des parents de la maison de quartier de Faa'a, présentation du support BMLV aux assises Fédéscol, participation à la conception du quizz 2018 Fédéscol sur l'alimentation.	dicté par le plan d'action de lutte contre les MNT.
Village de L'alimentation et de l'innovation (VAI 2017)	promouvoir une alimentation saine et durable.	1 ^{ère} session du village sur l'alimentation mettant en lumière les projets innovants au service du développement durable. support financier de la Direction de la santé et formation de 5 agents de la Direction de la santé aux expériences sensorielles du goût développé par l'institut du goût de Paris. Animation des ateliers sensoriels sur les 3 jours de l'évènement. 12 000 visiteurs sur 3 jours dont 500 élèves.	ouvrir la formation sur le Goût à un nombre plus important de personnes issues du monde de la santé et de l'éducation. Faire évoluer la formation sur une deuxième session pour former des formateurs et concepteurs d'ateliers sensoriels. Développer les classes du goût sur un projet pilote. Soutenir l'organisation du VAI 2019
Foire agricole 2017		Foire agricole de 2017 tenue sur Tahiti début septembre sur le thème des produits de la terre et notre santé. Mutualisation des ressources du BMLV, CSP Papara et Service d'éducation du CCSHS pour développer des actions éducatives et animer le stand de promotion nutritionnelle des produits locaux. Stand animé sur 7 matinées : en moyenne sur chaque matinée 5 classes élémentaires ont visité et participé aux actions du stand santé.	
Amélioration de l'offre alimentaire		Proposition aux entreprises locales de s'engager dans un processus volontaire de progrès nutritionnel par le biais de l'élaboration d'une charte qui précisera les modifications apportées en terme de qualité nutritionnelle des produits (moins de sel, sucre, gras, etc.), d'information des consommateurs (lisibilité de l'étiquetage) et de communication responsable (publicité). En 2017 faible adhésion des acteurs locaux de l'industrie locaux – Mise en stand by du projet suite à une réunion avec les industriels locaux. Avec l'enveloppe financière de l'OMS, réalisation d'une enquête sur la perception de la qualité par les consommateurs afin de comprendre les choix des consommateurs et identifier des leviers pour harmoniser l'offre alimentaire à la demande des consommateurs	réengager le concept de progrès nutritionnel progressivement en travaillant sur les données contextuels et en capitalisant les expériences internationales.
Fiscalité Nutritionnelle		Sous l'impulsion de la vice-présidence : élargissement de la liste des produits alimentaires visés par la taxe de consommation préventive (TCP) au regard de leur richesse en sel, sucre, gras. Le BMLV a collaboré en proposant des critères de mesure de la qualité nutritionnelle pour sélectionner les aliments ultra transformés assujettis à la taxation. Dans le cadre de la révision de la liste des PPN : appui du BMLV pour apporter des arguments santé et nutritionnels dans le processus de révision de cette liste.	mise en place de la taxation et formation des services douaniers pour les aider à intégrer ces critères de qualité nutritionnelle dans leurs missions professionnelles.
Entreprises Actives / Administration Active pour la santé de leurs salariés		Démarche Entreprise Active : Signature de la charte EA de 14 nouvelles Entreprises Actives en 2 phases février 2017 et décembre 2017. Maintien de l'accompagnement des entreprises inscrites sur la démarche et offre de prestations diététiques pour les 12 premières signataires afin d'accompagner les salariés vers un changement des habitudes alimentaires. Réalisation de l'évènement sportif : Tournoi des Entreprises Actives réunissant 14 entreprises actives autour d'une multitude d'activités sportives. Mise à jour et animation du site internet : santesalariespolynesie.com Collaboration avec le Club Idéo pour la mise en place d'une journée de formation « Santé et patrimoine humain » à destination prioritaires des EA (tarif préférentiel) qui s'est tenue à l'ISEPP le 08/09/17. Bonne participation des entreprises du Fenua mais peu des EA. Le manque de budget a été la principale raison évoquée. Appui du BMLV sur le dossier de presse et l'organisation de la conférence de presse, le déroulé de la formation, la communication aux EA, la participation de quelques agents de la DS et recherche d'un prestataire pour un repas sain. Démarche Administration Active : groupe de travail DS (BMLV), DMRA, DGRH, DJS Réalisation d'une enquête des besoins et attentes des agents de l'administration en terme d'alimentation et d'activité physique (13% des agents des SA et EPA ont participé à l'enquête) Finalisation du Plan d'action Administration Active	Extension de la démarche Entreprise Active à d'autres entreprises, renforcement du lien inter-entreprise, continuité dans l'accompagnement des entreprises sur la démarche et des offres de prestations diététiques. Validation du plan d'action Administration Active (CM) et mise en œuvre. Organisation du 2 ^{ème} forum de santé au travail réunissant le monde de l'entreprise et les administrations Organisation du 3 ^{ème} TIEA
Appel à projets communs Contrat		L'appel à projets commun a eu vocation à soutenir des projets innovants en faveur d'une alimentation équilibrée, la pratique d'activité physique et sportive régulière, afin d'améliorer ou de prévenir l'état de santé des polynésiens quel que	Redéfinitions des enjeux de financements de la CPS : financement sur investissement favorisant l'accès à la pratique physique en discussion.

Activités réalisées	Objectifs	Résultats et commentaires	Objectifs 2018
de ville / CPS / Direction de la santé		soit leur âge. Il a été relancé début 2017 à la même période de la finalisation de l'évaluation de la 1 ^{ère} phase de 2016. Une vingtaine de projets ont été déposés. Le comité technique (contrat de ville, CPS, DJS, BMLV) s'est réuni en mai mettant en garde sur l'imprécision des dossiers présentés (manque de devis, manque de garantie sur la mise en œuvre). Sur l'ensemble des dossiers présentés, 2/3 des projets ont été rejetés par la commission de santé élargie de la CPS. Cette situation nous a amené à repenser et refonder le concept en valorisant l'action de proximité des porteurs de projet vis-à-vis de la population pour acquérir des comportements de vie sains	Formalisation du partenariat sous forme de convention cadre tri partite afin de préciser le rôle d'appui méthodologique de la Direction de la santé.
Convention des roulottiers de Mahina		Après la formation des roulottiers en 2016, soutien à la commune de Mahina en faveur de la signature de la convention sur la ventes de produits alimentaires aux abords du collège de Mahina. Chaque signataire s'engage à respecter l'arrêté municipal et à faire évoluer son offre alimentaire vers une alimentation plus saine pour les enfants consommateurs.	répondre aux sollicitations de la commune de Mahina pour animer une sensibilisation sur l'alimentation équilibrée auprès des roulottiers de la place.
Formations du personnel des structures de santé		Formation diététique et entretien motivationnel : Continuité de la formation débutée en 2016 sur Tahiti Nui et Tahiti Iti. 57 agents formés sur les Marquises Sud et les Iles Sous le Vent. La formation a évolué par rapport à la première année en se focalisant sur l'exploitation des fiches diététiques relatives au MNT et sur la technique de communication basée sur le concept d'entretien motivationnel. L'objectif est de permettre aux agents d'approfondir leur rôle de prévention face aux maladies non transmissibles et de les outiller pour accompagner les patients à acquérir une autonomie et une capacité à faire évoluer leur comportement vers des habitudes de vie saines. Formations délocalisées sur les centres de soins de santé bien appréciées avec une participation très active. Suite au retour des agents la formation est pertinente pour faire évoluer son savoir être et savoir faire personnel (dépend de sa motivation à travailler sur l'axe prévention). Par contre il semble difficile aux équipes d'organiser de façon plus structurée le suivi des patients chronique en intégrant des actions de prévention. Formation PEN (Package For essential Non Communicable Disease) : le programme PEN de l'OMS a pour objectif de détecter et assurer la prise en charge précoce des facteurs de risques et des 1 ^{ers} symptômes des MNT dans les pays en voie de développement. Le Dr P. Biarez porte ce programme sur la Polynésie en souhaitant l'adapter au contexte spécifique de la Polynésie. Afin de tester sa faisabilité une phase pilote a été délimitée sur 3 centres de soins de santé primaires pendant 6 mois : formation de 6 agents de santé participant à la phase pilote PEN en collaboration avec CCSAT : sur l'alimentation équilibrée, le concept d'entretien motivationnel a adapté sur les animations de groupe. Conception de l'outil support « animation de groupe ».	augmenter la couverture en assurant la formation sur les Marquises Nord et les Australes. renforcer la cohérence de la formation avec les actions de formation sur le sevrage tabagique menées par le CCSAT déployer les résultats obtenus dans le cadre de l'organisation de l'ESSP et les actions du schéma de prévention visant l'élaboration de projet ETP.
Nutrition Workshop Fidji (Nov 2017)		Participation de 2 membres du BMLV à l'atelier régional de Nutrition SPC tenu à Nadi, Fidji. Présentation des nouvelles recommandations pour une alimentation et vie saine dans la Pacifique et appui méthodologique pour développer le plan d'action afin d'appliquer ces recommandations.	mise en œuvre du plan d'action défini au cours de cet atelier afin de diffuser et promouvoir ces recommandations pour une alimentation et vie saine.
Alcool, tabac, toxicomanie			
Campagne de lutte contre le tabac (semaine du 29 mai au 2 juin)		Le Centre de consultations spécialisées en alcoologie et toxicomanie a consacré son activité exclusivement aux consultations d'aide au sevrage tabagique. Les entretiens en groupe et individuels ont permis aux personnes volontaires de mieux comprendre les dépendances au tabac et apprendre à y faire face. La délivrance gratuite de substituts nicotiniques a été proposée aux femmes enceintes, mineurs, personnes en longue maladie et ressortissants du RST si de par leur dépendance, ils en éprouvaient le besoin. Les cellules de promotion de santé se sont mobilisées (Tahiti Nui, Tahiti Iti, Marquises et Moorea) au travers de consultations de sevrages, groupes de parole, marche pour ta santé, expositions... Stratégie de communication positive et persuasive avec un outil auto-test sur la consommation diffusé sur Facebook.	<i>anticiper la diffusion aux agents de l'administration via le SI à d'autres moments dans l'année pour des groupes de parole.</i>
Hawaiki Nui Va'a no Drugs	Faire passer des messages de prévention sur la consommation de drogues notamment le paka et les croyances autour du paka et du sport. Limiter la consommation de paka lors de la course. Tous les participants s'engagent par écrit (condition à l'inscription) à ne pas consommer tout au long de la course.	Le Département des programmes de prévention a été approché par la Fédération Tahitienne de Va'a pour sensibiliser à la non consommation de drogues notamment le paka lors de l'évènement HAWAIKI NUI VA'A 2017. Des supports d'information ont été créés (roll up) et 2 agents des CSP (Raiatea et FSTN) sont partis pour suivre les participants et assurer un stand d'information tout le long de la course. Fréquentation toutefois faible : <ul style="list-style-type: none"> • Huahine : 12 visiteurs • Raiatea : 12 visiteurs • Tahaa : 9 visiteurs • Bora Bora : 5 visiteurs Manque de visibilité sur l'engagement des joueurs à ne pas consommer de paka lors de la course.	
Campagne de lute	Rappeler les messages	Une campagne de communication positive « le choix d'être libre »	<i>renouveler ce format mais sur un autre lieu et faire un appel à projets interne</i>

Activités réalisées	Objectifs	Résultats et commentaires	Objectifs 2018
contre la toxicomanie	éducatifs, les méfaits de la consommation de substances dangereuses, licites ou illicites... et sensibiliser et montrer les voies possibles de l'affirmation et de l'expression de soi, des attitudes et des comportements sains et des plaisirs de la vie, sans avoir à passer par des produits psychotropes.	<ul style="list-style-type: none"> • Une journée organisée en partenariat avec la commune de Taiarapu est, sur la presqu'île, coordonnée par 4 events Pacific avec l'appui de la cellule de promotion de santé de Tahiti Iiti Public : jeunes de 11 à 25 ans • Un village infos pour en parler, s'informer, échanger... avec des professionnels et des associations et une soirée concert pour clôturer cette journée. <p>Difficultés de mobilisation des jeunes : A priori le bus mis à disposition par la mairie serait tombé en panne ne pouvant ainsi pas faire le ramassage sur la presqu'île. Au maximum, 150 personnes ont fait le déplacement pour les concerts (contre un minimum de 500 à 600 attendues, et 800 prévues initialement). L'animateur Rai, originaire de la Presqu'île a su motiver le public et selon lui, 150 personnes qui ont assisté à l'événement, c'est déjà très bien pour la presqu'île, car il est difficile de faire bouger les gens.</p>	<i>pour mobiliser toutes les cellules de promotion de santé</i>
Taurea Move 2017		<p>Evènement pour les jeunes organisé par l'UPJ répondant aux attentes des jeunes suite aux Assises de la Jeunesse. Coordination entre Département des programmes de prévention, UPJ et les centres de consultations spécialisées</p> <p>Appui financier pour achat de tee-shirts pour le jour J</p> <p>Formation par le CCSAT de 40 services civiques mobilisés le jour J pour faire passer les messages de prévention.</p> <p>3 matinées de sensibilisation et d'information auprès des jeunes à Punaauia les 8, 9 et 10 novembre :</p> <ul style="list-style-type: none"> • CCSAT pour les drogues (prestation de Job's avec la fresque) • CCSPMI et CCSMIT pour la santé sexuelle et IST <p>Beaucoup de jeunes sont passés par les stands, grande réussite !</p>	<i>poursuivre cette collaboration sur la prochaine édition</i>
Maladies transmissibles			
Filariose lymphatique		<p>Stratégie 2017</p> <p>ISLV et Marquises sud 3 phases : scolaire, domicile, rattrapage</p> <p>Autres archipels: POD structures de santé de la DS</p>	<p>Objectifs opérationnels:</p> <ul style="list-style-type: none"> • Poursuite de la POD aux ISLV et Marquises en 2018 • Evaluation au cours du 2° semestre 2019
Vaccination		<ul style="list-style-type: none"> • Préparation et organisation de la campagne grippe 2017-2018 : circulaires, affiches, note de presse, réunions préparatoires, plan média avec spots TV et Radio (août, septembre et octobre 2017). Coût : 2 627 000 XPF • Campagne grand public du 31/10/2017 au 31/01/2018 (23 000 vaccins dispensés ou délivrés) Montant : 11 430 000 XPF • Total = 14 057 000 XPF • Vaccination du personnel de la DS par l'équipe du BPPI : cette activité est renouvelée chaque année permet de lier le contact et de valoriser BPPI grâce à une activité clinique 	<ul style="list-style-type: none"> ➢ Finalisation et publication du nouvel arrêté vaccinal (2018) ➢ Elaboration, conception et diffusion des nouveaux supports de communication (Avril 2018) ➢ Préparation d'un support pédagogique accompagnant les modifications de l'arrêté et présentation dans les structures de la DS demandeuses ➢ Organisation de la semaine mondiale de la vaccination (Avril 2018) <ul style="list-style-type: none"> ○ Conférence UPF (Grand public), EPU professionnel (Amphithéâtre CHPF) ○ Ateliers de travail ➢ Célébration de l'élimination de la transmission de l'hépatite B en Pf (Emissaire de l'OMS, Ministre et directrice de la santé, Président du pays) ➢ Préparation Campagne de vaccination contre la grippe 2018-2019
RAA		<ul style="list-style-type: none"> • Coordination du comité de pilotage et des groupes de travail • Suivi du registre des déclarations des nouveaux cas hébergé au CHPF • Coordination du dépistage scolaire : <ul style="list-style-type: none"> ○ organisation du dépistage en partenariat avec le ministère de l'éducation ○ supervision et participation et du dépistage sur le terrain (poursuite du dépistage IDE à Moorea 2017 ○ reprise du dépistage scolaire à Tahiti iti et zone urbaine de Tahiti Nui en novembre 2017 après annulation pour des raisons administratives de l'opération 2016-2017 ○ participation aux consultations de confirmation ○ formation à l'échocardiographie (DIU interrégion ouest) • Mise à jour des données épidémiologiques (commande DS avril 2017) en collaboration avec la CPS • Mise à jour des protocoles de prise en charge 	<ul style="list-style-type: none"> ▪ Poursuite de la diffusion des protocoles de prise en charge ▪ Finalisation protocoles endocardites et grossesse ▪ Diffusion des vidéos réalisées (planifiés en février 2018) ▪ Poursuite de l'enquête échographique à Faaa et Papeete ▪ Evaluation de l'extension du dépistage aux autres archipels ▪ Mission Nouvelle Calédonie du responsable du BPPI : volet informatique et volet dépistage scolaire ▪ Renforcer les relations internationales dans le domaine RAA ▪ Reprendre les travaux sur l'organisation du réseau RAA et la reconstruction d'un centre de référence impliquant le service de cardiologie du CHPF
Dépistage des cancers gynécologiques			
		Tous les radiologues et anatomopathologistes du Pays sont conventionnés en 2017. 5 062 mammographies et 11 534 FCU ont été réalisés en 2017 (données provisoires), soit, respectivement des taux de participation de 36,4 % (33,6 % en 2016) et 38,1 % (34,5 % en 2016).	▪