



DIRECTION DE LA SANTE

*Les outils Soins de Santé Primaires*

# Les soins de santé primaires : Approche polynésienne

**RECOMMANDATIONS OFFICIELLES DE LA DIRECTION DE LA SANTE DE POLYNESIE FRANÇAISE**

**Février 2020**



*La Direction de la santé a adopté, en 2019, un programme ambitieux de Modernisation des Soins de Santé Primaires, dont l'objectif est de participer à l'amélioration de l'état de santé de la population de Polynésie française en contribuant au renforcement des soins de santé primaires, selon une approche moderne et adaptée au contexte local.*

*Un des axes forts de ce programme est l'homogénéisation et le développement des connaissances et des pratiques des professionnels en matière de soins de santé primaires, dans une démarche de qualité, de sécurité et d'efficacité du service public.*

*C'est pourquoi la Direction de la santé propose une série de formation et d'outils pratiques afférents, dont l'outil « **Soins de santé primaires : approche polynésienne** ». Ce dernier a pour objectif de présenter l'approche polynésienne des soins de santé primaires, et les concepts afférents, afin que chacun puisse s'inscrire dans cette dynamique de modernisation.*

*Dans le but de répondre au mieux aux besoins et attentes, cet outil a été élaboré par l'équipe Soins de santé primaires, en collaboration avec de nombreux professionnels, dont je remercie l'implication.*

*Afin de répondre au mieux aux besoins et attentes, cet outil est le fruit d'un travail collaboratif impliquant de nombreux professionnels, dont je remercie l'implication.*

Docteur Laurence BONNAC-THERON  
Directrice de la santé en Polynésie française

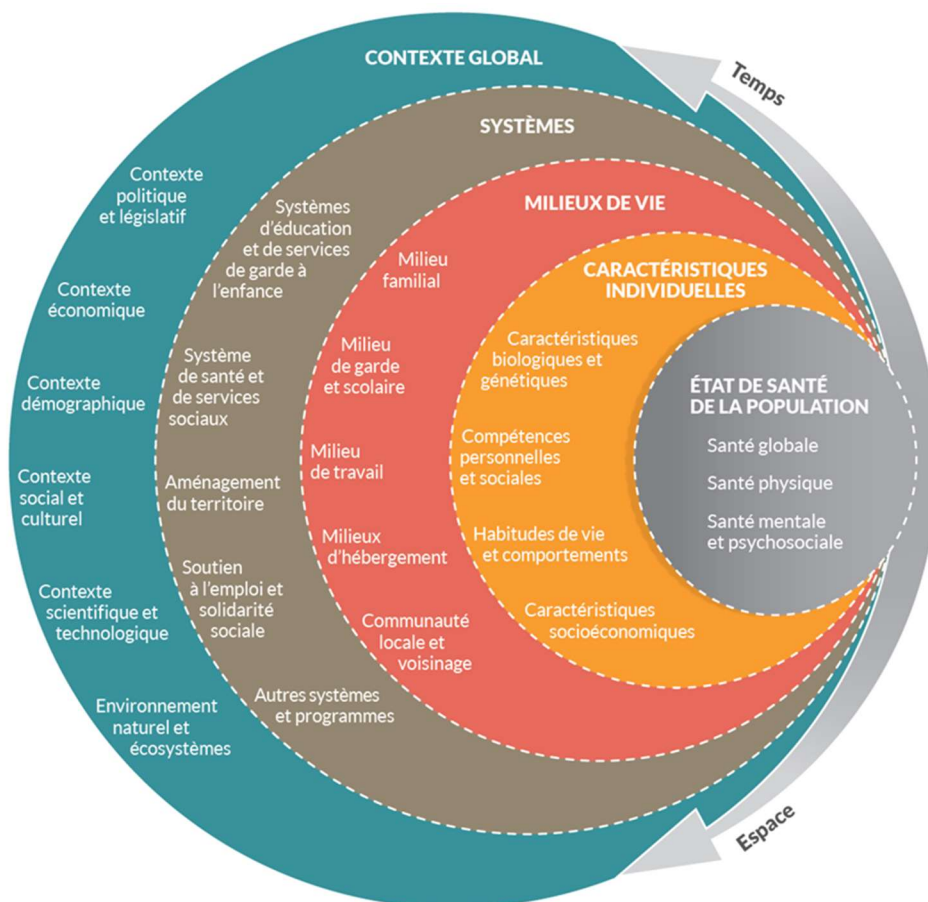
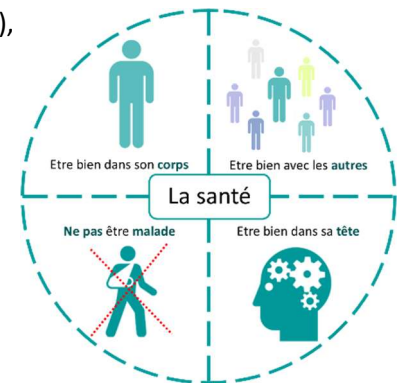


# LA SANTE ET SES DETERMINANTS <sup>1</sup>

Selon le préambule de la Constitution de l'Organisation Mondiale de la Santé (OMS), de 1946, « la santé est un état de complet bien-être physique, mental et social, et ne consiste pas seulement en une absence de maladie ou d'infirmité ». Cette définition a représenté, à l'époque, une avancée considérable par son approche globale et positive de la santé.

Depuis les années 1980, une approche complémentaire a émergé. Envisagée sous son aspect dynamique, la santé est alors considérée comme **une ressource pour la vie quotidienne et résulte d'interactions constantes et complexes entre l'individu et son milieu.**

Depuis de nombreux travaux ont prouvé que l'état de santé est influencé par divers facteurs appelés les déterminants de la santé. Selon l'OMS, ce sont des « **facteurs individuels, sociaux, économiques et environnementaux que l'on peut associer à la santé, à un problème de santé particulier ou encore à l'état de santé global d'une population** ». En 2012, le Ministère de la santé du Québec a proposé une carte de la santé et de ses déterminants comprenant quatre catégories de déterminants : **les caractéristiques individuelles, les milieux de vie, les systèmes et le contexte global.**



Carte de la santé et de ses déterminants selon H. ANCTIL et al., 2012.

Chaque déterminant a une **dimension temporelle**, car les déterminants évoluent, et une **dimension spatiale**, puisque l'importance relative d'un déterminant peut varier d'un lieu à l'autre.

La majorité des facteurs qui influencent la santé sont des **déterminants sociaux de la santé**, définis par l'OMS comme « les circonstances dans lesquelles les individus naissent, grandissent, vivent, travaillent et vieillissent ainsi que les systèmes mis en place pour faire face à la maladie, ces circonstances étant déterminées par plusieurs forces : l'économie, les politiques sociales et la politique ». Ils renvoient aux conditions de vie et aux déterminants structurels, tels que les milieux de vie ou de travail, les réseaux sociaux, les systèmes d'éducation et de santé ou encore les contextes économique et législatif.



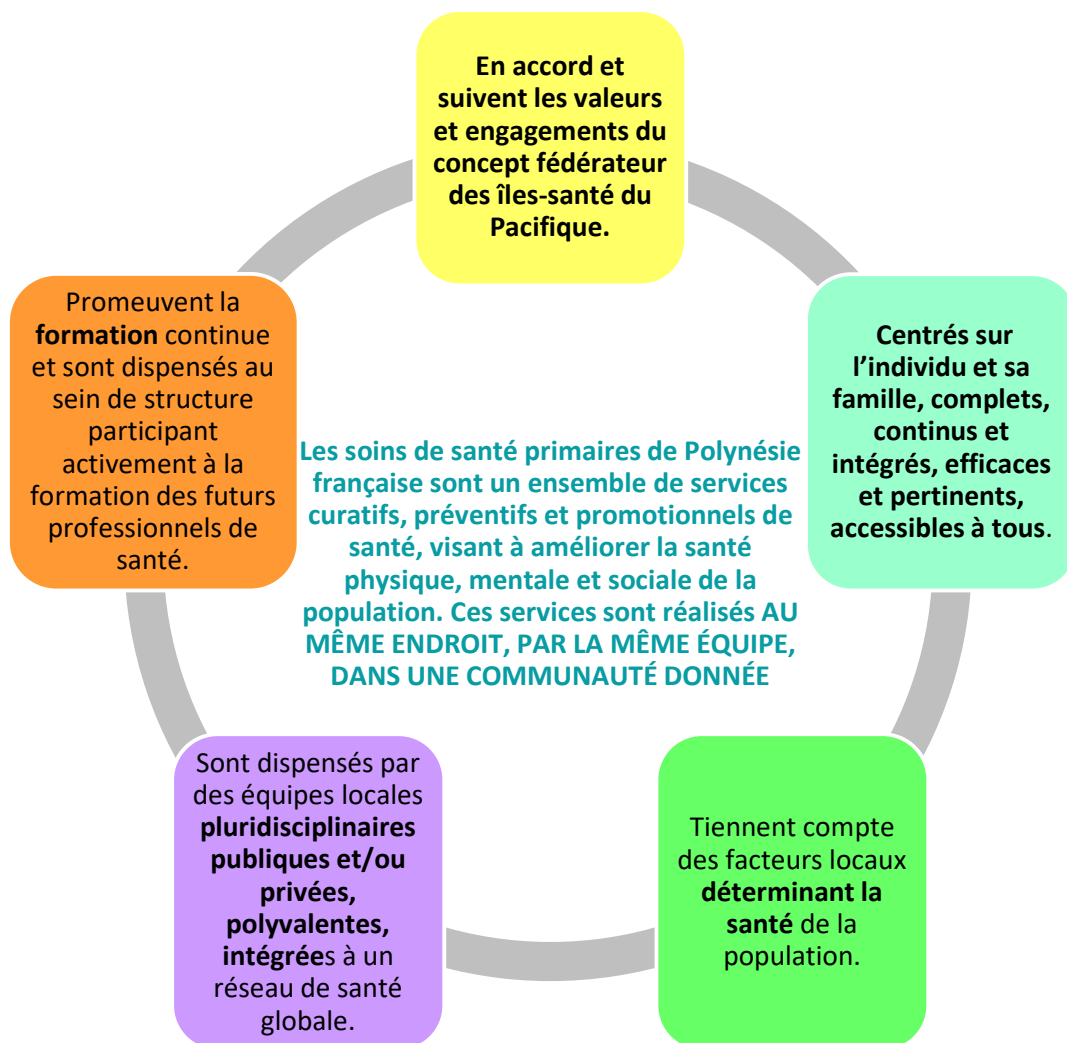
Pour plus d'informations sur les déterminants culturels de la santé en Polynésie française, vous pouvez consulter l'outil « Déterminants culturels de la santé en Polynésie française : Recommandations pratiques »

<sup>1</sup> H. Anctil et al., La santé et ses déterminants: mieux comprendre pour mieux agir. Québec: Ministère de la santé et des services sociaux, Direction des communications, 2012.

# LES SOINS DE SANTE PRIMAIRES

Un des principaux leviers d'action sur les inégalités sociales de santé et les déterminants sociaux de la santé sont les soins de santé primaires, concept élaboré en 1978 par l'Organisation Mondiale de la Santé, lors de la conférence d'Alma Ata. Ce sont « **des soins de santé basés sur les principes d'équité, de participation, d'action intersectorielle, de technologies appropriée et sur le rôle central joué par le système de santé** ». En 2008 puis 2018, l'OMS a actualisé cette approche, remettant ainsi ces concepts sur le devant de la scène.

Le développement des soins primaires étant influencé par l'histoire, les caractéristiques, et les problèmes de santé de chaque pays, il n'existe pas de modèle unique. C'est pourquoi, à l'issue d'un travail d'adaptation à l'échelon local, **la Polynésie française adopte son propre modèle de système de santé basé sur l'approche des Soins de Santé Primaires.**<sup>2</sup>



## Attention : ne pas confondre Soins primaires et Soins de santé primaires

Malgré une confusion régulière dans la littérature française, les termes de « soins de santé primaires » et « soins primaires » sont à différencier. Les soins primaires sont un élément des soins de santé primaires. Ce derniers sont plus que juste le niveau de soins : ils sont un processus clef dans le système de soins.

<sup>2</sup> Cette approche des Soins de Santé Primaires est également un des piliers du Schéma de prévention et de promotion de la santé de la Polynésie française (2018–2022), aussi bien dans la stratégie déclinée que dans les objectifs de mise en œuvre, comme par exemple la création des comités locaux de santé.

## LES SOINS DE SANTE PRIMAIRES DE POLYNESIE FRANÇAISE SONT ELABORES ET MIS EN ŒUVRE EN RESPECTANT LES 8 PRINCIPES SUIVANTS :



Les soins de santé primaires sont en accord et suivent les valeurs et engagements en faveur du concept fédérateur des **ILES-SANTE**, qui sont des lieux où :

- Les enfants se développent physiquement et spirituellement
- L'environnement invite à l'apprentissage et aux loisirs
- Les gens travaillent et vieillissent dans la dignité
- L'équilibre écologique est source de fierté
- L'océan nourricier est protégé



Les soins de santé primaires sont **CENTRES SUR L'INDIVIDU ET SA FAMILLE**, c'est-à-dire qu'ils placent les individus au cœur des décisions de santé, en tant que participants actifs au système de santé.



Les soins de santé primaires de Polynésie française sont **COMPLETS, CONTINUS ET INTEGRES**, c'est-à-dire qu'ils permettent à la population de bénéficier d'une offre de services et de prestations, la plus large possible. Ces services sont gérés et fournis de façon à assurer une cohérence quel que soit le professionnel, quel que soit le lieu, quel que soit le moment, grâce à un système organisé avec des outils de liaison.



Les soins de santé primaires de Polynésie française sont **EFFICACES ET PERTINENTS**. Ils visent toute amélioration possible en termes de résultats sanitaires et sont basés sur des recommandations scientifiques et médicales fondées sur des données probantes, solides et actualisées.



Les soins de santé primaires de Polynésie française sont **ACCESSIBLES A TOUS**, physiquement (distance et organisation de la prestation de service) et économiquement (coût des services de santé, coûts indirects et d'opportunité comme par exemple le coût des transports) mais aussi en termes d'acceptabilité, qui est fonction de la volonté des gens d'utiliser les services.



Les soins de santé primaires de Polynésie française tiennent compte des **FACTEURS LOCAUX DETERMINANT LA SANTE** de la population. Ils sont élaborés et dispensés en fonction des facteurs individuels, sociaux, économiques et environnementaux que l'on peut associer à la santé, à un problème de santé particulier ou encore à l'état de santé global d'une population.



Les soins de santé primaires de Polynésie française sont dispensés par des **EQUIPES LOCALES PLURIDISCIPLINAIRES** publiques et/ou privées, polyvalentes, intégrées à un **RESEAU DE SANTE GLOBALE**. Ce réseau de santé globale multidisciplinaire et multisectoriel regroupe l'ensemble des acteurs nécessaires au développement et à la mise en œuvre des missions de soins de santé primaires. Il se décline à l'échelle territoriale, à l'échelle communale (Partenaires du comité local de santé, Etablissements scolaires de proximité, Communes, Communautés religieuses, etc.) et à l'échelle des structures de santé, à travers des équipes polyvalentes et pluridisciplinaires.



Les soins de santé primaires de Polynésie française promeuvent la **FORMATION CONTINUE** et sont dispensés au sein de structure participant activement à la formation des futurs professionnels de santé.

## EXEMPLE PRATIQUE

Teva, 45 ans, vit avec sa femme Maeva, originaire des Australes, fumeuse, qui fait un peu d'artisanat, et avec sa petite fille Poerava âgée de 6 ans. Employé de la commune comme éboueur, il se rend en voiture au parc à matériel à 1km de chez lui.

Diabétique, hypertendu, fumeur, obèse avec deux plaies chroniques des jambes, Teva est en longue maladie et prend 11 médicaments par jour prescrits par les différents spécialistes.

Teva n'est pas très observant et présente de mauvais résultats pour différents paramètres de suivi.

Pour pallier ce constat, une infirmière à domicile passe, sur prescription, tous les jours pour une supervision du traitement et des pansements journaliers.

Teva, de plus en plus fatigué et fiu, est de plus en plus souvent en arrêt de travail. Une hospitalisation est prévue pour trouver la cause de cette altération de l'état général et pour tenter d'obtenir un amaigrissement.

### Que peut-on faire pour Teva ?

#### Prise en charge selon les Soins de Santé Primaires

Le médecin du centre de santé, formé à l'approche globale et suivant **les recommandations de bonnes pratiques** entreprend une démarche de déprescription ciblée.

*Efficaces et pertinents*

L'infirmière du centre, formée aux techniques de **changements de comportement**, accompagne Teva dans un groupe dédié.

*Complets et intégrés*

Une infirmière libérale, intégrée à l'**équipe pluridisciplinaire** du centre passe à domicile une fois par semaine pour **apprendre à la femme de Teva** à faire les pansements et à superviser le traitement, dans un esprit de transfert de compétence.

*Centrés sur l'individu et sa famille*

*Collaboration des professionnels de santé*

Sur demande du **comité local de santé**, le centre de santé organise plusieurs séances collectives d'aide au changements de comportements en santé auprès des travailleurs de la commune.

*Réseau de santé globale*

*Prise en compte des déterminants de santé*

De plus, le comité propose un plan de **mobilité active** pour la population : des trottoirs sont mis en place permettant la marche en sécurité et un parcours de santé est construit par la commune.

**Teva se sent mieux, vient à pied, va au terrain de sport et est moins souvent absent.**



**LA SANTE** est un concept positif, qui dépasse la simple absence de maladie. C'est une ressource quotidienne qui permet à chaque individu de vivre pleinement et d'utiliser tout son potentiel. A plus grande échelle, la santé est également une ressource pour le développement social et économique.

Notre santé dépend de nombreux facteurs, appelés **DETERMINANTS DE LA SANTE**. La majorité de ces facteurs sont des déterminants sociaux de la santé. Il est donc possible d'agir sur la plupart de ces facteurs et d'améliorer la santé des individus et des populations.

**LES SOINS DE SANTE PRIMAIRES** de Polynésie française sont un ensemble de services curatifs, préventifs et promotionnels de santé, visant à améliorer la santé physique, mentale et sociale de la population.

Les Soins de Santé Primaires de Polynésie française :

- sont en accord et suivent les valeurs et engagements du concept fédérateur des **îles-santé** du Pacifique.
- sont **centrés sur l'individu et sa famille**.
- sont **complets, continus et intégrés**.
- sont **efficaces et pertinents**.
- sont **accessibles à tous**.
- tiennent compte des **facteurs locaux déterminant la santé** de la population.
- sont dispensés par des **équipes locales pluridisciplinaires** publiques et/ou privées, polyvalentes, intégrées à un **réseau de santé globale**.
- promeuvent la **formation continue** et sont dispensés au sein de structure participant activement à la formation des futurs professionnels de santé.



***Direction de la Santé  
de Polynésie française***

Février 2020