

RAPPORT eCovid-Pf

Enquête menée en ligne du 7 au 10 mai 2020



DISPOSITIF D'EXPLOITATION DES DONNÉES DE SANTÉ
DIRECTION DE LA SANTÉ DE LA POLYNÉSIE FRANÇAISE

RÉSULTATS

PROFIL DES RÉPONDANTS

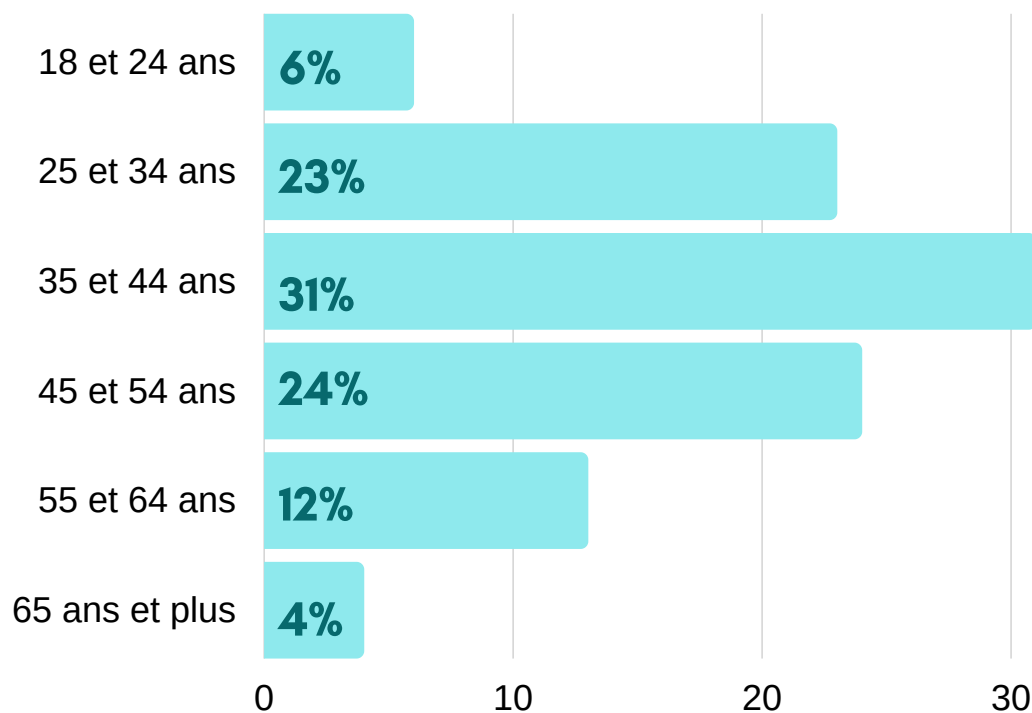
SEXE

68%



32%

ÂGE



RÉSULTATS

PROFIL DES RÉPONDANTS

NIVEAU SCOLAIRE

École supérieure ou Université

65%

Fin du lycée ou équivalent

30%

Primaire, collège

5%

0 25 50

STATUT PROFESSIONNEL

Salarié(e)

63%

Travailleur indépendant

19%

Sans activité professionnelle

15%

Etudiant(e)

3%

Congé maladie longue durée/Congé parental

1%

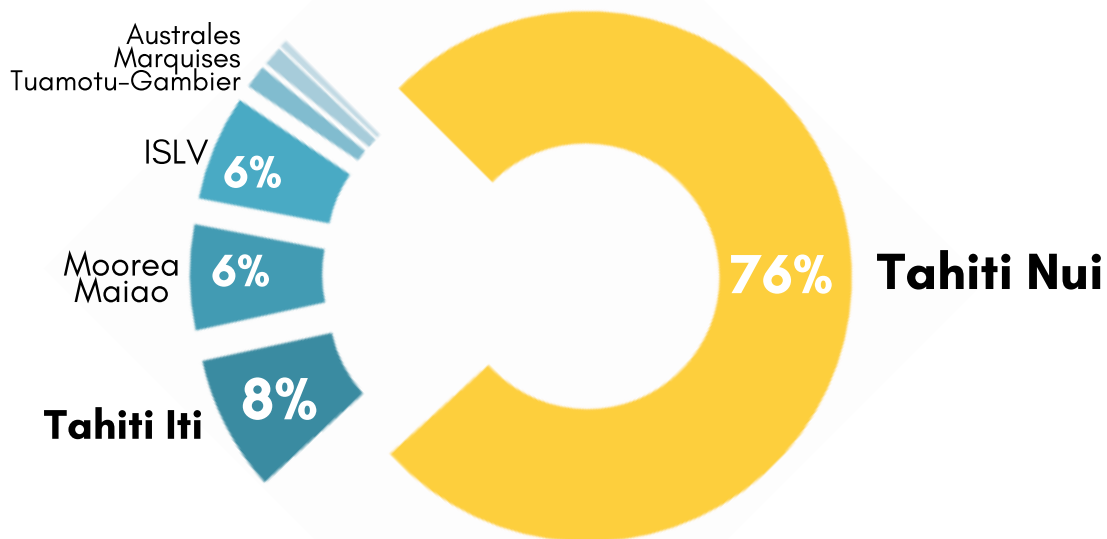
0 25 50



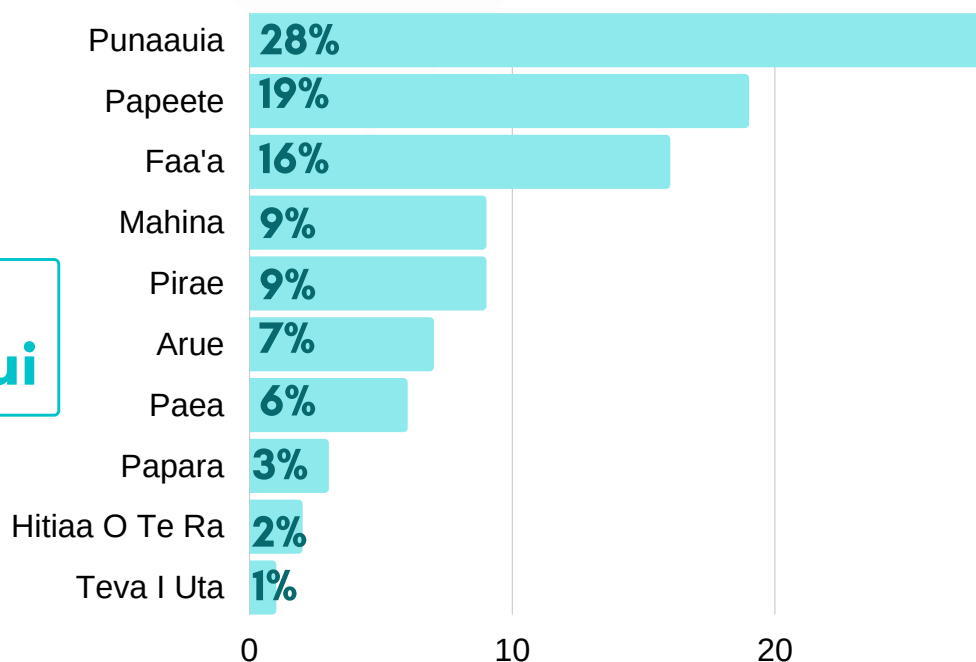
RÉSULTATS

PROFIL DES RÉPONDANTS

LIEU DE VIE



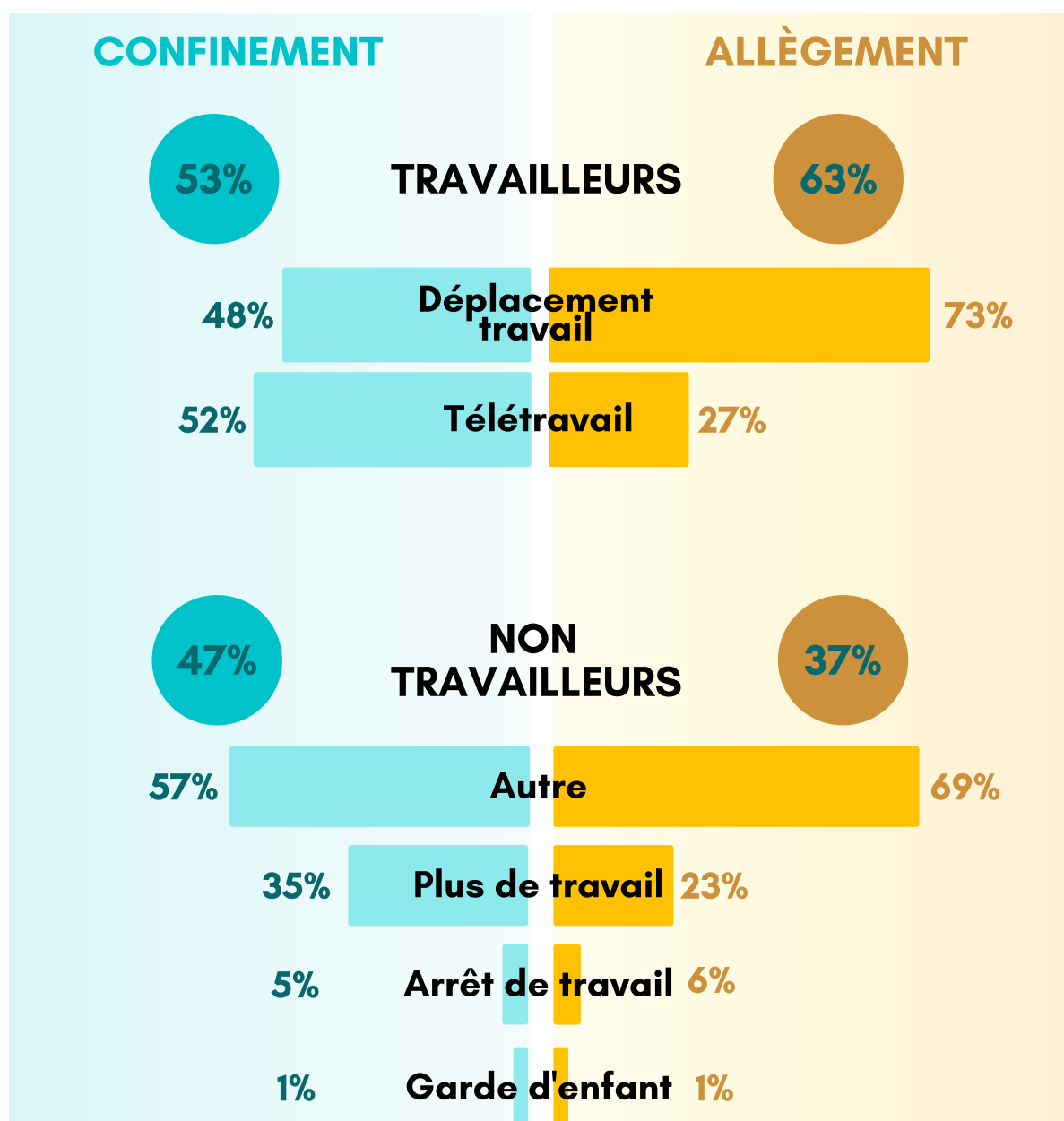
Lieu de vie sur Tahiti Nui



RÉSULTATS

ALLÈGEMENT

ÉVOLUTION SITUATION PROFESSIONNELLE



RÉSULTATS

ALLÈGEMENT

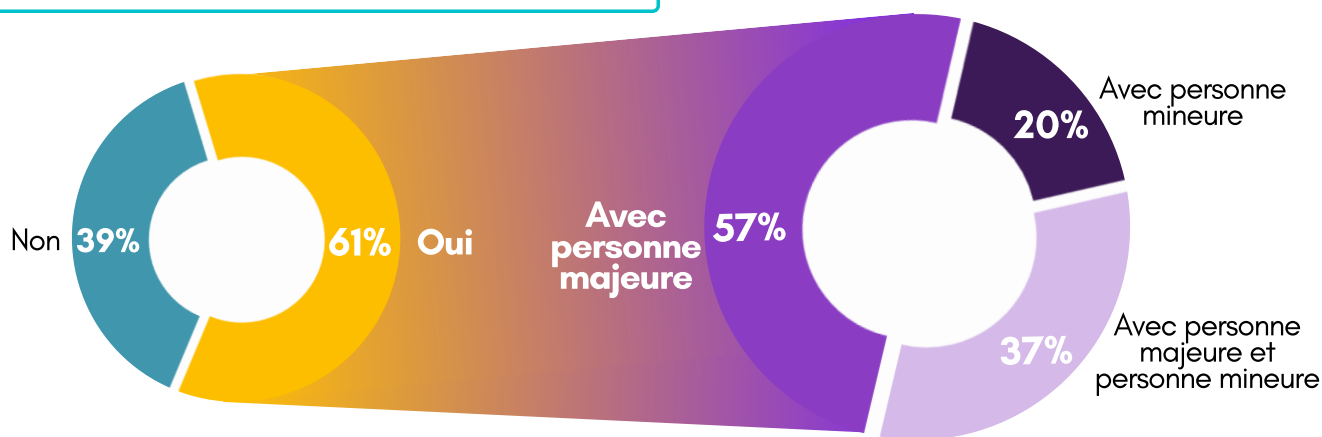


Ces résultats concernent uniquement les personnes qui déclarent avoir quitté leur domicile au cours des 7 jours précédant l'enquête.

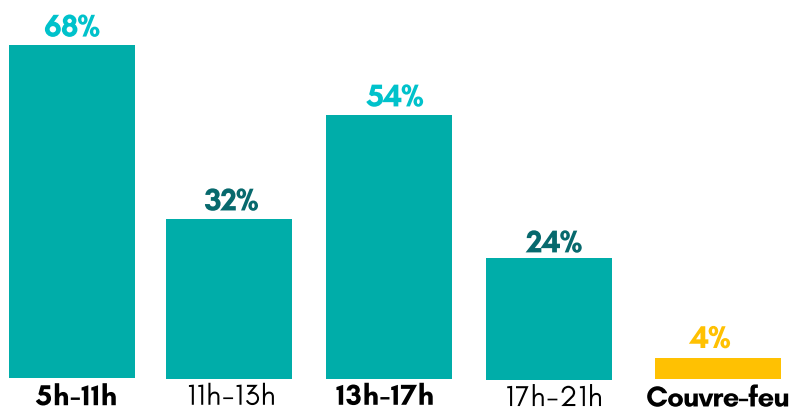
MODES DE DÉPLACEMENT



DÉPLACEMENT ACCOMPAGNÉ



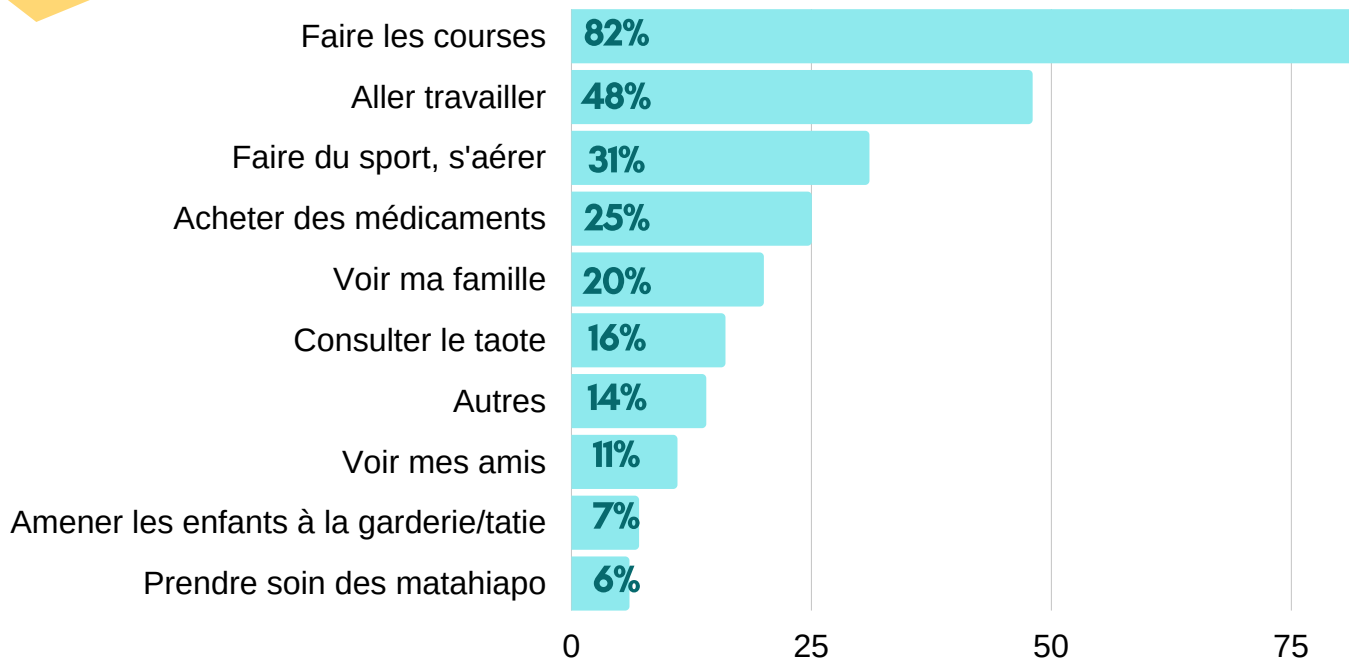
HORAIRES DE DÉPLACEMENT



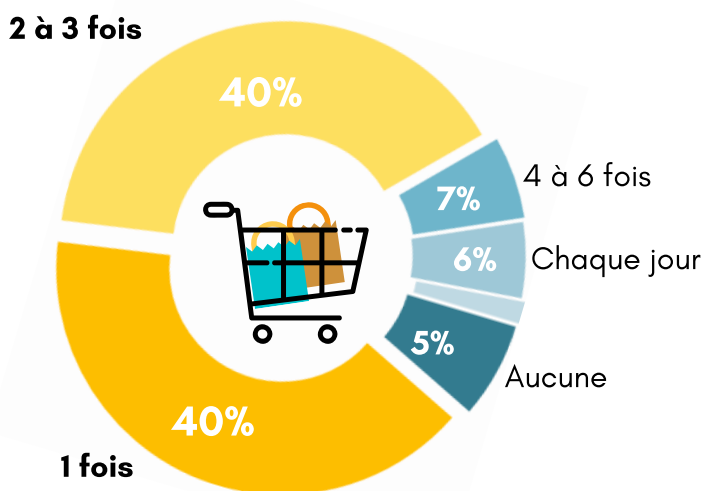
RÉSULTATS

ALLÈGEMENT

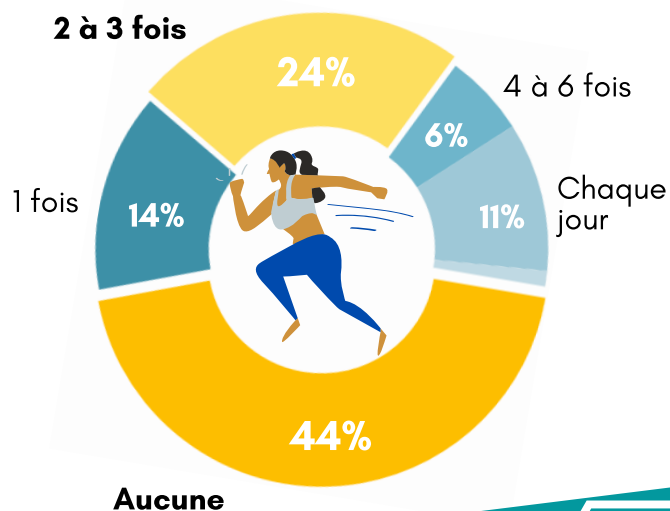
MOTIFS DE DÉPLACEMENT



NOMBRE DE SORTIES POUR LES COURSES



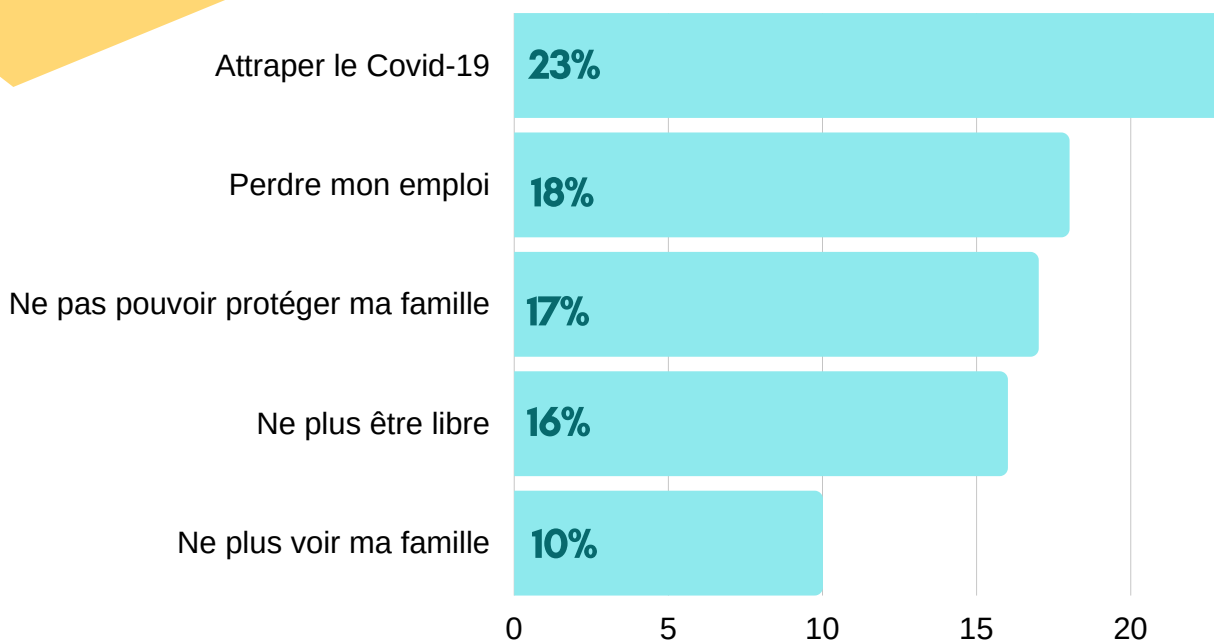
NOMBRE DE SORTIES POUR UNE ACTIVITÉ SPORTIVE



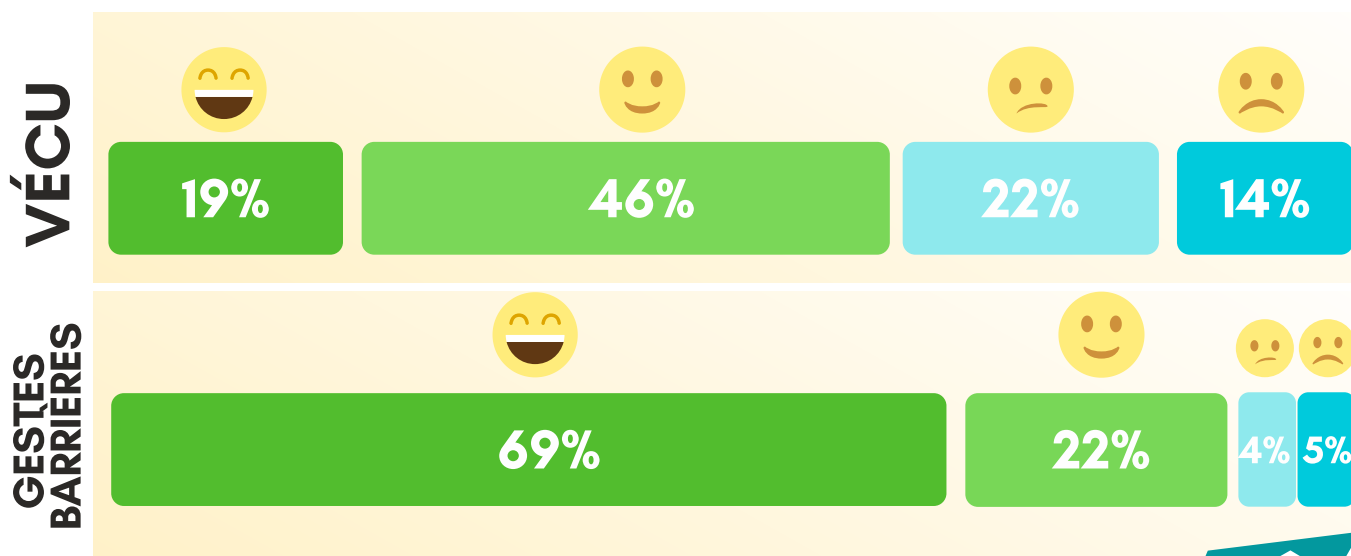
RÉSULTATS

ALLÈGEMENT

PRINCIPALES INQUIÉTUDES



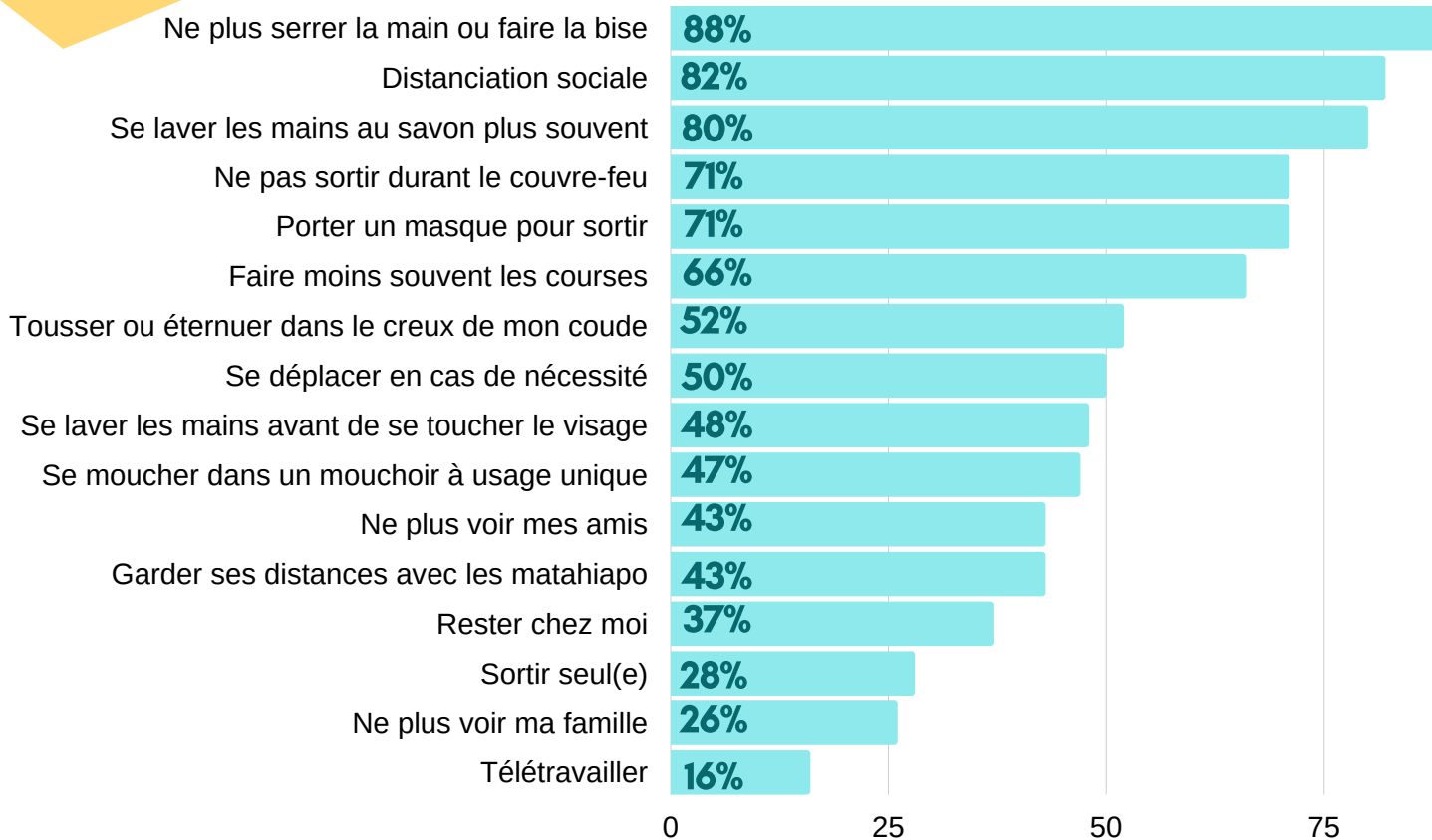
APPRÉHENSION D'UN NOUVEAU CONFINEMENT



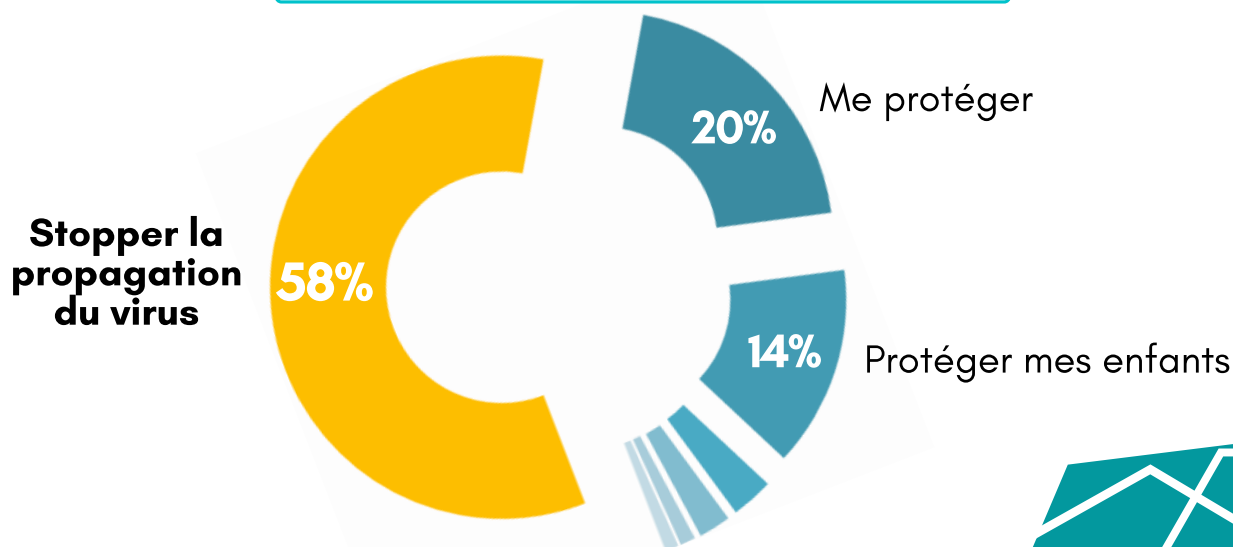
RÉSULTATS

MESURES BARRIÈRES

PRINCIPALES MESURES APPLIQUÉES



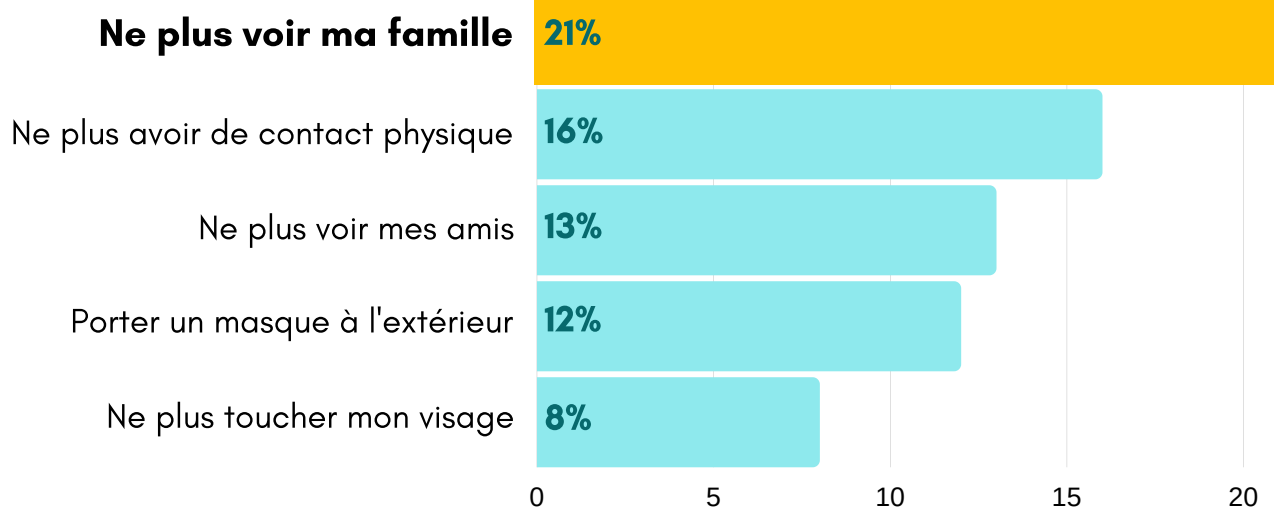
MOTIFS D'APPLICATION



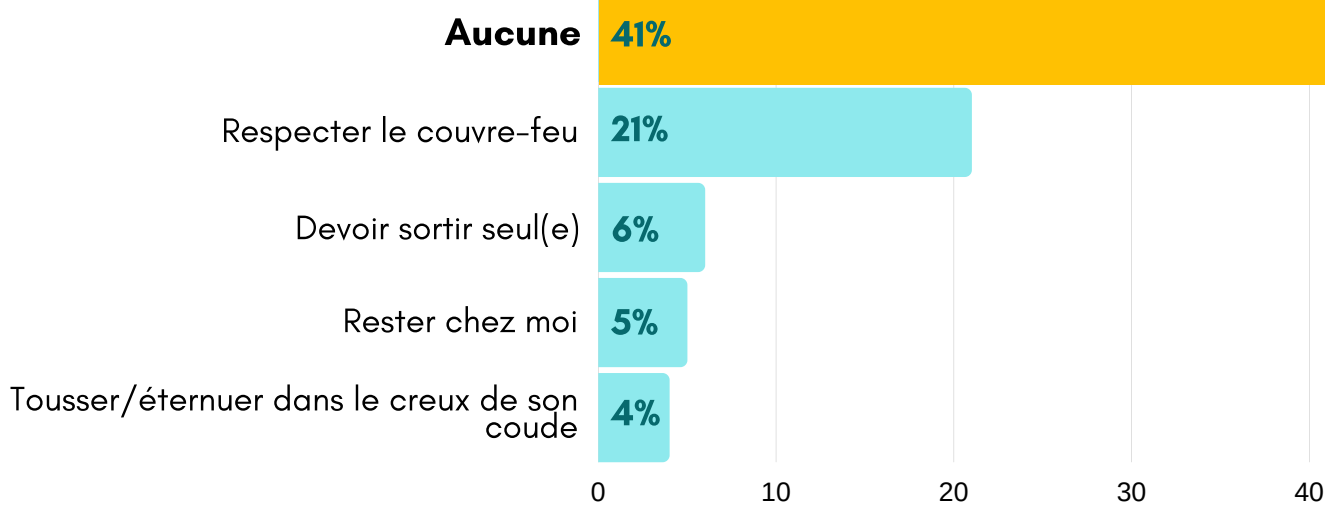
RÉSULTATS

MESURES BARRIÈRES

MESURE LA PLUS DIFFICILE À APPLIQUER



MESURE JUGÉE LA MOINS EFFICACE



SYNTHÈSE

*Cette troisième enquête eCovid-Pf a été menée du 7 au 10 mai 2020, au cours de la période d'allègement du confinement qui débutait le 29 avril 2020. En tout, **855 réponses** ont été récoltées et traitées. Cet échantillonnage à participation volontaire n'est pas représentatif de la population de Polynésie française. Les résultats présentent néanmoins des pistes intéressantes pour mieux orienter les messages de communication et mieux comprendre les besoins de la population. Le biais principal est lié au fait que l'enquête est uniquement administrée sur internet.*

Principales observations

Les répondants sont en majorité des **femmes (68%)** et âgés de **25 à 54 ans (78%)**. Un peu moins des deux-tiers résident dans la zone urbaine de Tahiti. La majorité des répondants sont des **salariés (63%)**, ayant au moins fréquenté une université ou une école supérieure (65%).

Par rapport à la période de confinement, l'allègement des restrictions de circulation a autorisé une **reprise du travail**. Le nombre de répondants exerçant une activité professionnelle est passé de 53% pendant le confinement à 63 % depuis l'allègement. Parallèlement le **nombre de télétravailleurs a été divisé** par deux depuis l'allègement (52% vs 27%), tandis que les **déplacements pour le travail étaient multipliés** par 1,5 (48% vs 73%).

96% des répondants **se sont déplacés** hors de leur domicile dans les 7 jours précédant l'enquête, soit une augmentation de 19 points par rapport au dernier taux recensé pendant le confinement. 61% d'entre eux déclaraient être **accompagnés d'au moins une autre personne**, généralement majeure, lors de ces déplacements. **Faire les courses** reste la première raison de déplacement (82%), devant le fait d'aller travailler (48%) et de sortir pour faire du sport ou s'aérer (31%). Par rapport aux résultats de la dernière enquête menée pendant le confinement, on constate, pendant l'allègement, une augmentation de la fréquence des déplacements pour aller faire les courses et un **réinvestissement de l'espace extérieur** associé à une augmentation de la fréquence des activités sportives ou de plein air.

SYNTHÈSE

Principales observations (suite)

Avec l'allègement du confinement, les mesures sont un peu moins perçues comme étant efficaces. **59% des répondants considéraient au moins une mesure comme moins efficace que les autres**, en particulier la mesure de couvre-feu (21%). La mesure la plus difficile à appliquer est toujours le fait de ne plus voir sa famille (21% des répondants ayant choisi une mesure difficile). Pour autant, la perspective d'un **nouveau confinement ne semble pas générer d'angoisse particulière** (65% des répondant le vivraient très bien à plutôt bien) et 91% des répondants seraient prêts à continuer d'appliquer les gestes et mesures barrières lors de ce nouveau confinement.

Alors que pendant le confinement toutes les mesures barrière, à l'exception du télétravail, étaient appliquées par au moins la moitié des répondants, en période d'allègement seules huit mesures sur les seize proposées sont dans ce cas. Le télétravail reste bon dernier (16%) et **la plupart des mesures de distanciation sociale sont appliquées par moins de la moitié des répondants**.

A l'inverse, ne plus faire la bise et éviter les contacts rapprochés et se laver les mains plus souvent sont appliqués par au moins 8 répondants sur 10, avant tout pour stopper la propagation du virus.

23% des répondants craignent encore d'attraper le COVID-19 et 18% de perdre leur emploi.

Face aux symptômes pouvant faire penser au COVID-19, 42% des personnes déclarent n'avoir rien fait du tout et 21% ont renforcé ou appliqué les mesures barrières au sein de leur domicile. Ils sont 7% à avoir appelé le 15 et aucun n'a contacté le numéro d'information Coronavirus. 5% ont consulté le site de la Direction de la santé pour se renseigner.

Globalement, **96% des répondants déclarent se sentir plutôt bien à très bien**.