



# BULLETIN ÉPIDÉMIOLOGIQUE HEBDOMADAIRE COVID-19 POLYNÉSIE FRANÇAISE

N°15 – Données consolidées en fin de Semaine 43  
 27 Octobre 2020

*Ce bulletin est réalisé par la Cellule Episurveillance de la Plateforme Covid grâce aux données transmises par l'ensemble des partenaires de la surveillance épidémiologique en Polynésie française ainsi que du Réseau Sentinelle de médecins généralistes*

Réalisation : Henri-Pierre Mallet, Yoann Teissier, [covidpf-episurveillance@sante.gov.pf](mailto:covidpf-episurveillance@sante.gov.pf), Tél.40.46.49.40



**L'épidémie de SARS-Cov-2 en Polynésie française se poursuit depuis début août avec actuellement un très haut niveau de transmission aux Iles du Vent, où le taux d'incidence a été multiplié par 4 en 1 mois.** Il est de 682/100 000 pour l'ensemble de la Polynésie et de 884/100 000 aux Iles du Vent. Le nombre de nouvelles hospitalisations dont en réanimation continue d'augmenter, mais sur un rythme moindre et avec un taux d'hospitalisation inférieur à 6%. Les taux d'occupation des lits sont de 62% hors réanimation et de 59% en secteur réanimation au CHPf. Avec 29 décès à ce jour, le taux de mortalité des patients Covid hospitalisés est de 0,4%

Le nombre d'îles affectées est en augmentation mais les cas restent limités et circonscrits, sans circulation communautaire identifiée.

## INDICATEURS CLÉS

Indicateur	Semaine 43
Nombre de nouveaux cas confirmés en Pf dans la semaine	1 883
Temps de doublement du nombre de cas confirmés	14 jours
Proportion des cas de 60 ans et plus	11,5%
Taux d'incidence en Polynésie	682*
Taux d'incidence aux Iles du Vent	884*
Taux d'incidence hors Iles du Vent	73*
Nombre de nouvelles hospitalisations tous hôpitaux	94
Dont nombre de nouvelles hospitalisations en réanimation	14
Taux d'hospitalisation	5%
Taux d'occupation actuel des lits en réanimation	48%
Nombre de décès	26 (0,4%)

\* cas/100 000 hab/semaine pour 100 000 hab sur 7 jours



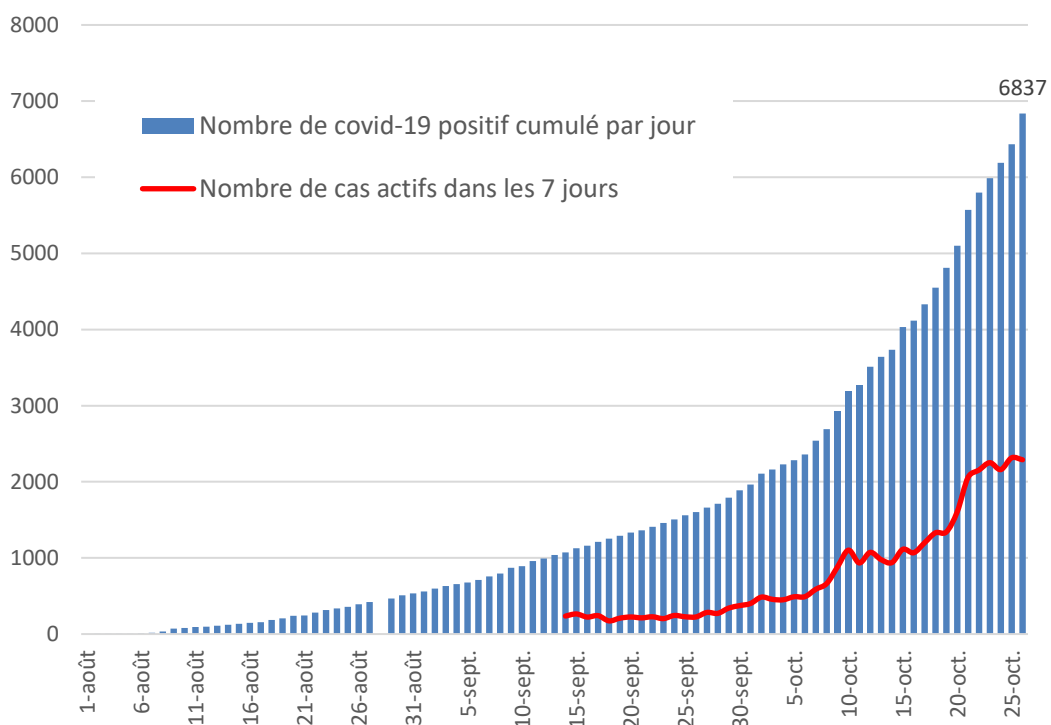
## Données des laboratoires et de la veille sanitaire

Les tests de diagnostic du Covid sont réalisés uniquement sur prescription médicale, soit directement délivrée par le BVS, soit par les professionnels de santé public ou libéraux. Les chiffres de cas confirmés de Covid sont issus des résultats adressés par les laboratoires de l'Institut Louis Malardé et du Centre Hospitalier du CHPf. Depuis la semaine 43, des tests rapides antigéniques sont réalisés en première intention chez des patients symptomatiques depuis moins de 7 jours. D'abord utilisés aux Urgences du CHPf et à l'ILM, ces tests sont réalisables depuis la semaine 43 par les structures de la Direction de la santé, ainsi que par des équipes médicales des navires de croisière. En cas de résultat négatif d'un test Ag utilisé dans ce contexte, un deuxième test par RT-PCR est systématiquement réalisé sur le prélèvement.

Des informations complémentaires sur les cas et leur entourage sont recueillies par le Bureau de Veille Sanitaire, qui délivre les conseils, recommandations et attestations éventuelles.

**6 837 cas ont été confirmés entre le 15 juillet et le 26 octobre 2020.** Le temps de doublement actuel est de 14 jours, correspondant à un taux de reproduction effectif (R effectif) estimé à 1,4. Le taux de croissance en S43 par rapport à S42 est de 39%, avec 1 883 cas supplémentaires.

**Figure 1. Nombre de cas de Covid confirmés, cumulés et cas actifs, par jour, au 20/10/2020**



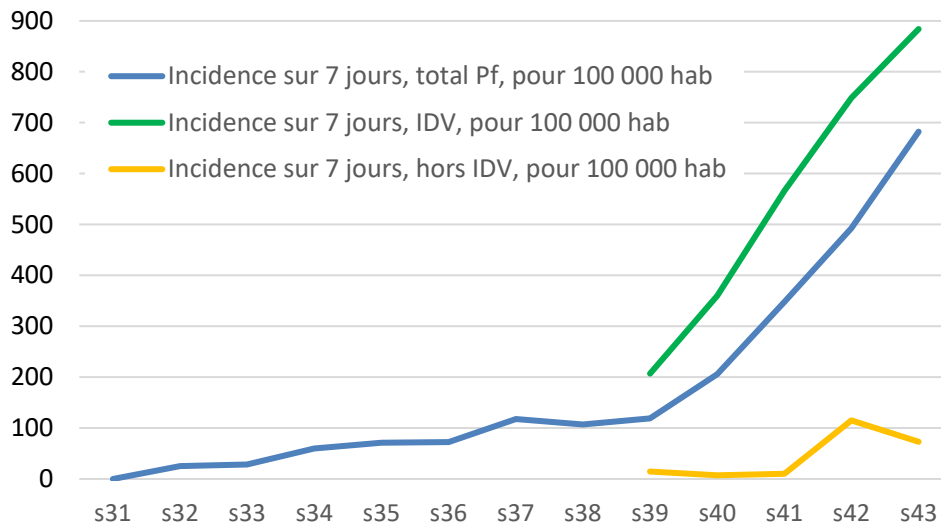
**Le taux de positivité des tests RT-PCR** correspond actuellement au taux de positivité des personnes symptomatiques ou à risque élevé, les personnes asymptomatiques n'étant pas testées. Ce taux a atteint les 50% depuis 3 semaines

**Le nombre de tests « CovCheck » relevant une infection** parmi 2 500 voyageurs en moyenne arrivant chaque semaine en Pf est en augmentation, jusqu'à 32 cas en S43, ce qui représente un taux de positivité de 1%.



**Le taux d'incidence global pour la Polynésie française et sur 7 jours continue à augmenter, de 682/100 000 habitants en fin de semaine 43. Pour les Iles du Vent où la très grande majorité des cas sont localisés, le taux d'incidence atteint 884/100 000. Ces taux ont été multipliés par 4 à 5 en quatre semaines. Le taux d'incidence cumulé (taux d'attaque) aux Iles du vent, avec 7 032 cas confirmés cumulés depuis la semaine 32 peut être estimé à 3,4 % de la population.**

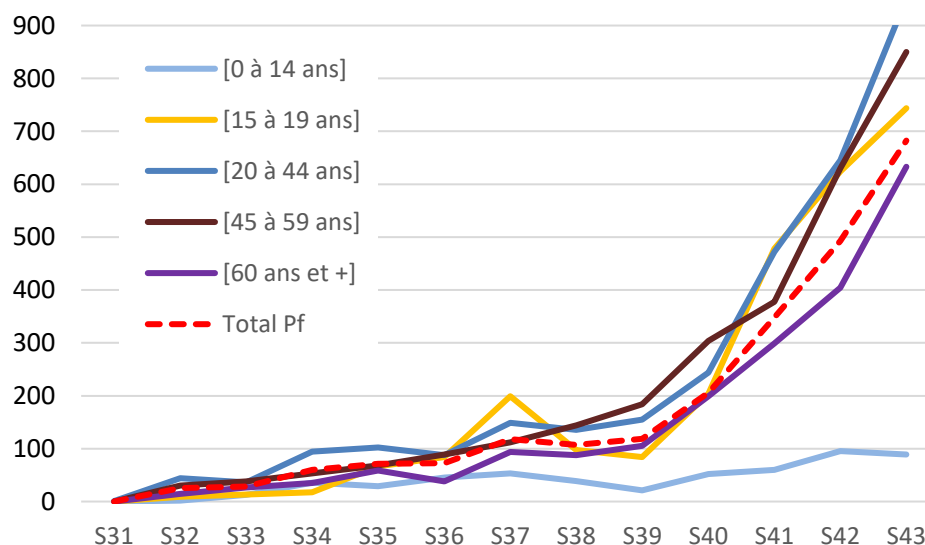
**Figure 2. Taux d'incidence sur le total du territoire de Polynésie française, aux Iles du Vent et hors Iles du Vent, pour 100 000 hab et par semaine**



**Dans les autres archipels**, les cas restent encore isolés, sans circulation communautaire mise en évidence. En S43, l'incidence y était de 73 cas pour 100 000 habitants. Les cas encore actifs au 27/10 étaient localisés à Hiva Oa (9), Bora- Bora (5), Raiatea (5), Huahine (4), Tahaa (2), Nuku Hiva (2), Taenga (2), Ua Uka (1), Rikitea (1).

**La majorité des cas a toujours moins de 45 ans**, mais le nombre de malades plus âgés (45 à 59 ans) est en augmentation. Les taux d'incidence augmentent dans toutes les classes d'âge excepté chez les moins de 15 ans. Les incidences les plus élevées se retrouvent dans les classes d'âge adultes de 20 à 59 ans.

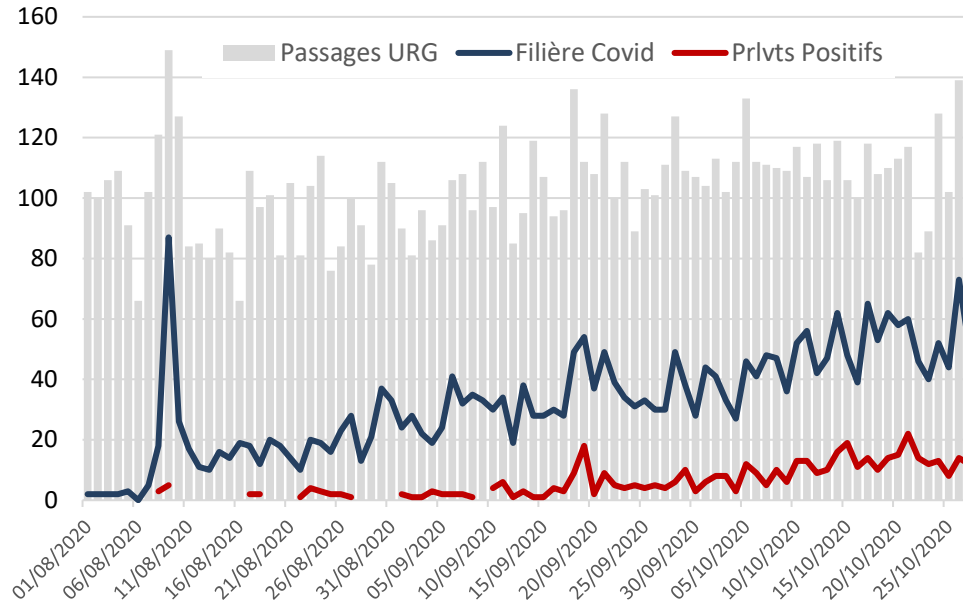
**Figure 3. Taux d'incidence (pour 100 000) des cas de Covid confirmés, par tranche d'âge et par semaine**





**Le nombre de passages dans la filière Covid du CHPf est toujours élevé, représentant 42% du total des passages aux Urgences en semaine 43. Le taux moyen de positivité des patients prélevés dans la semaine est de 50%.**

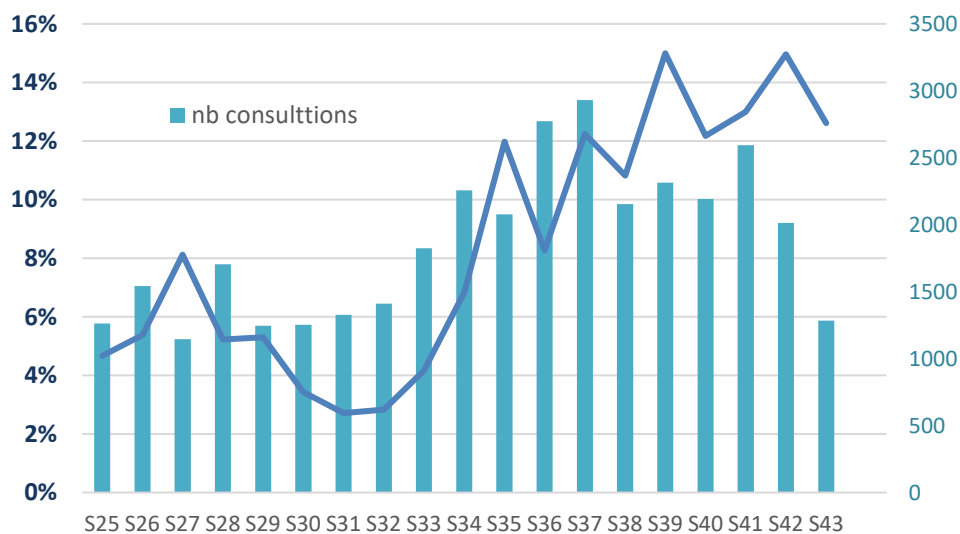
**Figure 4. Nombre de passages aux Urgences du CHPf, dont filière Covid, et patients avec PCR positives (Source : CHPf)**



Le taux d'hospitalisation pour l'ensemble des passages aux Urgences est resté stable ces dernières semaines, d'environ 30 % (Source CHPf).

**Les Infections Respiratoires aiguës (IRA) représentaient 14,9 %** des consultations réalisées en S42 par 25 médecins du Réseau sentinelle (données S43 incomplètes). La proportion d'IRA correspondant à des infections SARS-Cov-2 est inconnue. Même si le taux de positivité global des prélèvements est d'environ 50%, les panels de pathogènes respiratoires réalisés sur quelques échantillons révèlent la circulation d'autres virus (<https://www.service-public.pf/dsp/surveillance-veille-sanitaire/>).

**Figure 5. Proportion de syndromes IRA parmi l'ensemble des consultations des médecins du Réseau sentinelle, Polynésie française (Source BVS)**





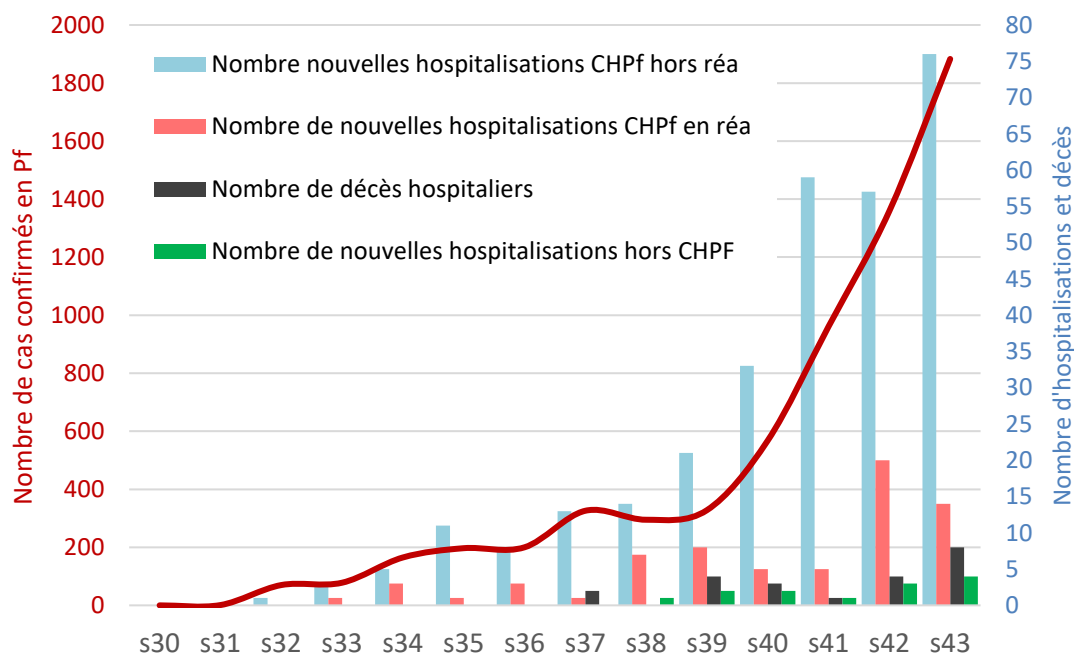
**Données d'hospitalisation (Sources : CHPf, CH Moorea, CH Uturoa)**

Selon le CHPf, 377 patients Covid-19 ont été hospitalisés depuis mars 2020., dont 72 (19%) ont séjourné en service de réanimation. Dans la même période, 13 patients ont été hospitalisés au CH de Moorea et de Uturoa.

Le nombre d'admissions hebdomadaires augmente régulièrement depuis 1 mois (x 3,6), de façon moins marquée en réanimation. Le taux d'hospitalisation rapporté au total des cas confirmés, sur l'ensemble de la période, reste cependant contenu, à moins de 6%. Les durées moyennes d'hospitalisation restent également limitées, de 5 jours hors réanimation et de 11,9 jours en secteur réanimatoire. Les taux d'occupation des lits armés au CHPf sont actuellement de 62% hors réanimation et de 59% en réanimation.

Avec 28 décès enregistrés en fin de semaine 43, le taux de mortalité reste modéré, de 0,43% (soit 6,6% des cas hospitalisés). Les patients décédés avaient plus de 65 ans dans 84% des cas, mais 3 personnes avaient entre 45 et 64 ans. Le décès est survenu en moyenne après 9 jours d'hospitalisation.

**Figure 6. Nombre d'hospitalisations de patients Covid par hôpital et par secteur, et nombre cas confirmés, par semaine, S30 à S40 (Sources : CHPf, CH Moorea)**



La moyenne d'âge de l'ensemble des cas hospitalisés en Pf est de 57 ans. Les facteurs de risques les plus fréquemment retrouvés sont toujours l'obésité (44%), le diabète (29%), l'hypertension (31%), les pathologies respiratoires chroniques (16%). Pour 205 dossiers analysés, la commune de domicile d'origine des malades ne semble pas représenter un facteur d'hospitalisation.

L'analyse des hospitalisations en réanimation au CHPf (n=72) vs les autres services (n=305) ne montre pas d'évolution notable du profil des patients. La moyenne d'âge est de 60,9 ans, avec prédominance de sexe masculin (73,6%). Un peu plus de la moitié de ces cas ont moins de 65 ans.

\*\*\*\*