



BULLETIN ÉPIDÉMIOLOGIQUE HEBDOMADAIRE COVID-19 POLYNÉSIE FRANÇAISE

N°13 – Données consolidées en fin de Semaine 41

14 Octobre 2020

Ce bulletin est réalisé par la Cellule Episurveillance de la Plateforme Covid grâce aux données transmises par l'ensemble des partenaires de la surveillance épidémiologique en Polynésie française ainsi que du Réseau Sentinelle de médecins généralistes

Réalisation : Henri-Pierre Mallet, Yoann Teissier, covidpf-episurveillance@sante.gov.pf, Tél.40.46.49.40



L'épidémie de SARS-Cov-2 en Polynésie française passe au niveau 4 du plan Covid Fenua à Tahiti et Moorea, du fait du franchissement de seuil des indicateurs suivants : incidence, taux de positivité, taux de consultation et nombre d'hospitalisations hors réanimation. Les autres îles restent en niveau 1, mais le nombre d'îles affectées et le nombre de cas est en augmentation. Le taux d'incidence a particulièrement augmenté à Tahiti, y compris chez les plus de 60 ans. Le taux de mortalité reste encore relativement faible, avec 13 décès au total au 14/10 (0,36% des cas confirmés). Le taux de reproduction a progressé à 1,4. Le taux de positivité des tests réalisés atteint un record, à 48%.

INDICATEURS CLÉS

Indicateur	Semaine 40	Semaine 41	Tendance
Nombre de cas confirmés cumulé	2228	3189	↗
Nombre de nouveaux cas confirmés	568	961	↗
Taux d'incidence* total Polynésie	206	348	↗
Taux d'incidence* Tahiti	243	409	↗
Taux d'incidence* Moorea	264	331	↗
Taux d'incidence* reste du Territoire	7	10	↗
Taux d'incidence chez les 60 ans et plus	202	299	↗
Taux de positivité des tests PCR	26 %	48%	↗
Taux de reproduction Re (au 13/10/20)	1,3	1,4	↗
Taux de consultation Covid aux SAU du CHPf	42%	52%	↗
Nombre de clusters actifs	11	32	↗
Nombre de décès cumulés	9	11	↗
Nombre de nouvelles hospitalisations (tous services)	35	63	↗
Taux d'occupation des lits en réanimation (armés/armables)	25 % / 7%	67% / 16%	↗

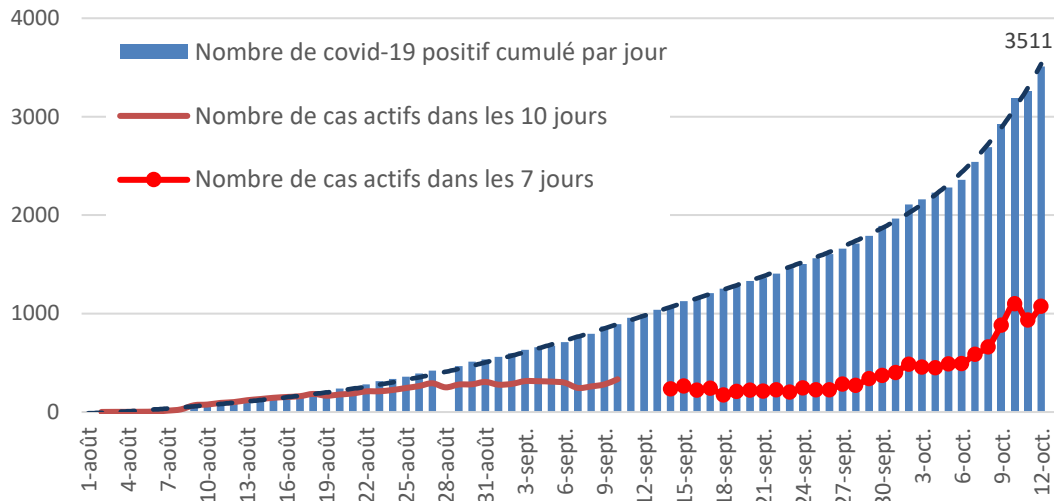
*: pour 100 000 hab sur 7 jours

Données des laboratoires et de la veille sanitaire

Les chiffres de cas confirmés de Covid sont issus des résultats des laboratoires de l'Institut Louis Malardé et du Centre Hospitalier du CHPf. Les caractéristiques de ces cas sont recueillies par le Bureau de Veille Sanitaire de la Direction de la Santé et la Plateforme Covid du Pays.

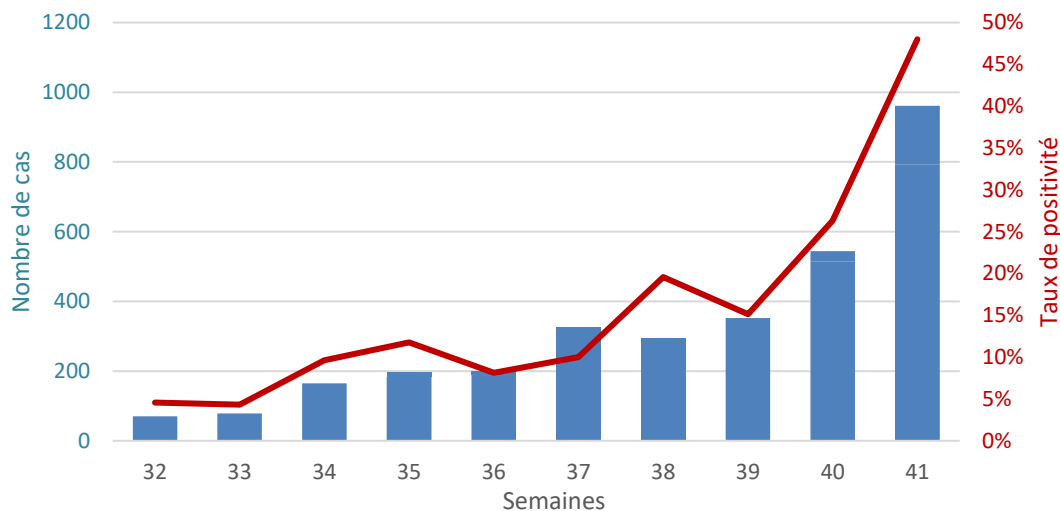
Depuis le 15 juillet et jusqu'au 12 octobre, 3 511 cas ont été confirmés. Parmi eux, 1073 cas sont encore actifs (c'est-à-dire diagnostiqués depuis moins d'une semaine). Le temps de doublement actuel est de 14 jours, correspondant à un R effectif estimé de 1,4.

Figure 1. Nombre de cas de Covid confirmés cumulés et cas actifs, à date de résultat, par jour, au 12/10/2020



Le taux de positivité des tests RT-PCR, réalisés essentiellement pour les personnes symptomatiques, a fortement progressé, de 26% en S40 à 48% en S41.

Figure 2. Nombre de nouveaux cas de Covid par semaine et taux de positivité des tests PCR



Le total cumulé d'auto-prélèvements testés par RT-PCR à l'ILM depuis le 15/07/2020 dans le cadre du dispositif de dépistage des voyageurs à l'arrivée est de 28 588, dont 67 cas de suspicion d'infection déclarés au BVS, soit un taux de positivité de 0,23%.



Le taux d'incidence global pour la Polynésie française est en augmentation, de 348/100 000 habitants en fin de semaine 41. Les cas restent en très grande majorité localisés à Tahiti, où le taux d'incidence atteint 409/100 000. L'incidence augmente également à Moorea, avec un taux de 331/100 000.

Figure 3. Taux d'incidence à Tahiti et Moorea, pour 100 000 hab et par semaine

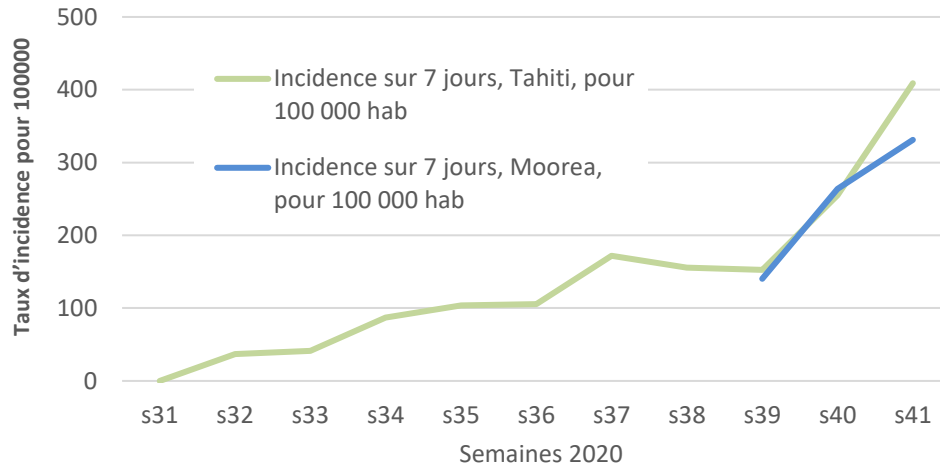
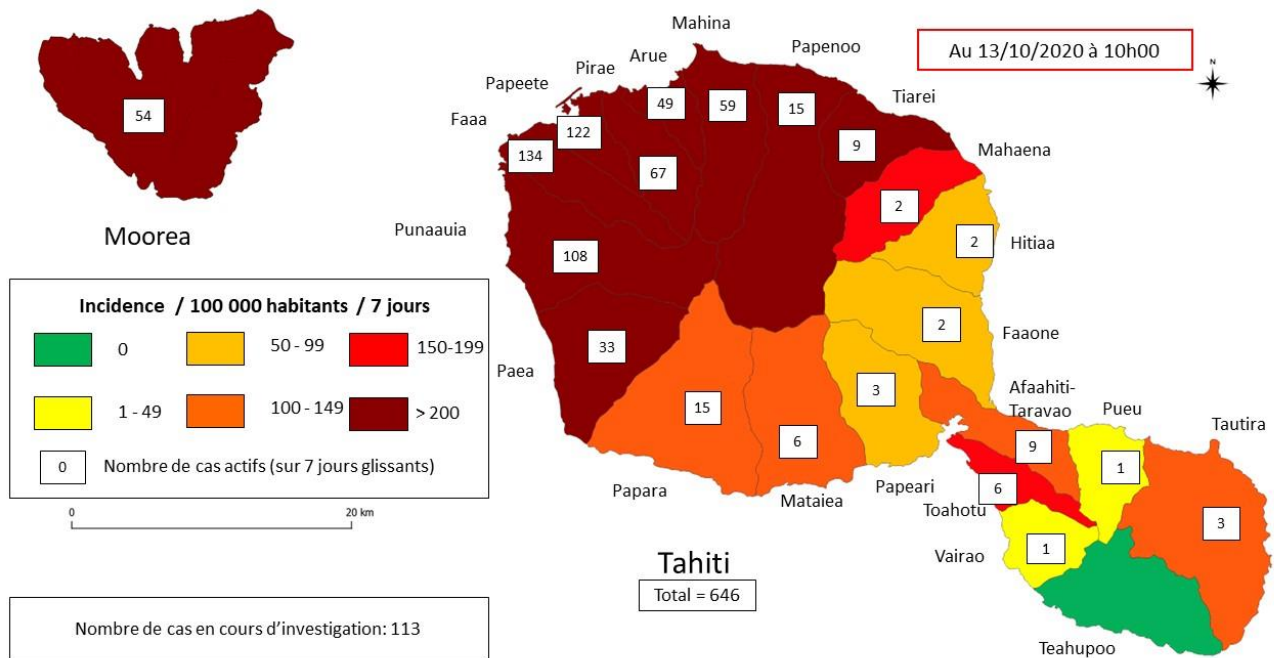


Figure 4. Répartition des cas de Covid confirmés, en nombre de cas (chiffres dans cases) et en taux d'incidence (couleur) pour 100 000 sur 7 jours, par commune, Iles du Vent, au 13/10/2020

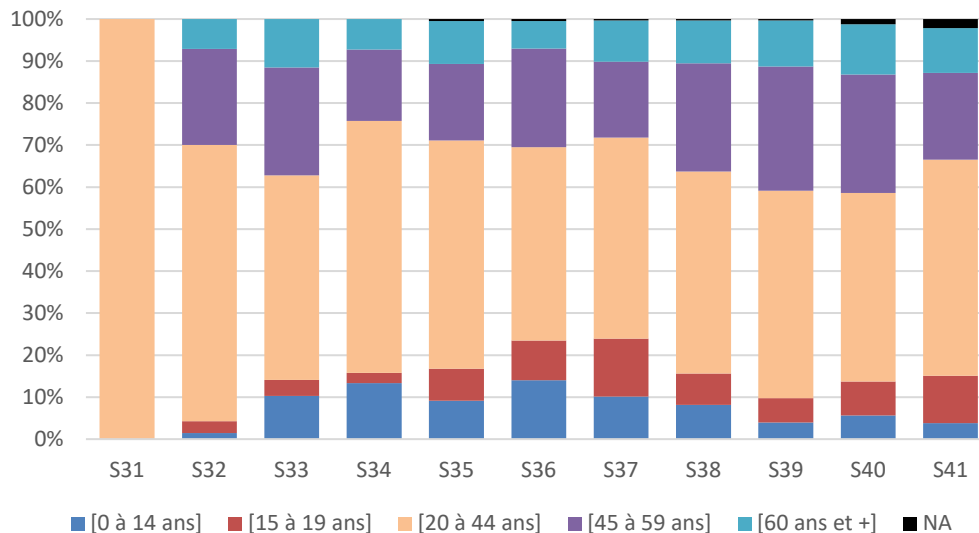


Les cas dans les autres îles restent isolés, sans circulation communautaire détectée. Au 14 octobre, des cas actifs étaient localisés à Bora- Bora (2), Raiatea (13), Huahine (1), Rurutu (2), Nuku Hiva (1) et Takaroa (1).



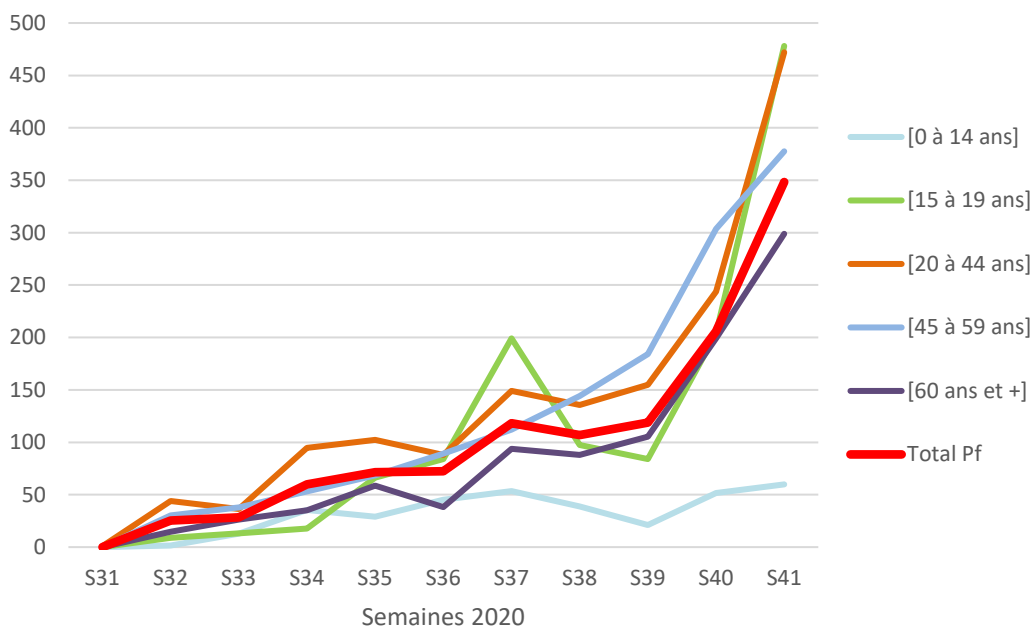
La majorité des cas a toujours moins de 45 ans, la proportion des plus de 45 ans et des plus de 60 ans reste stable. Les femmes représentent toujours environ la moitié des cas.

Figure 5. Répartition des cas de Covid confirmés par tranche d'âge et par semaine, en pourcentage du total



Les taux d'incidence augmentent dans toutes les classes d'âge excepté chez les moins de 15 ans. Les incidences les plus élevées se retrouvent dans les classes d'âge des jeunes de 15 à 19 ans et adultes de 20 à 44 ans.

Figure 6. Taux d'incidence (pour 100 000)des cas de Covid confirmé par tranche d'âge et par semaine

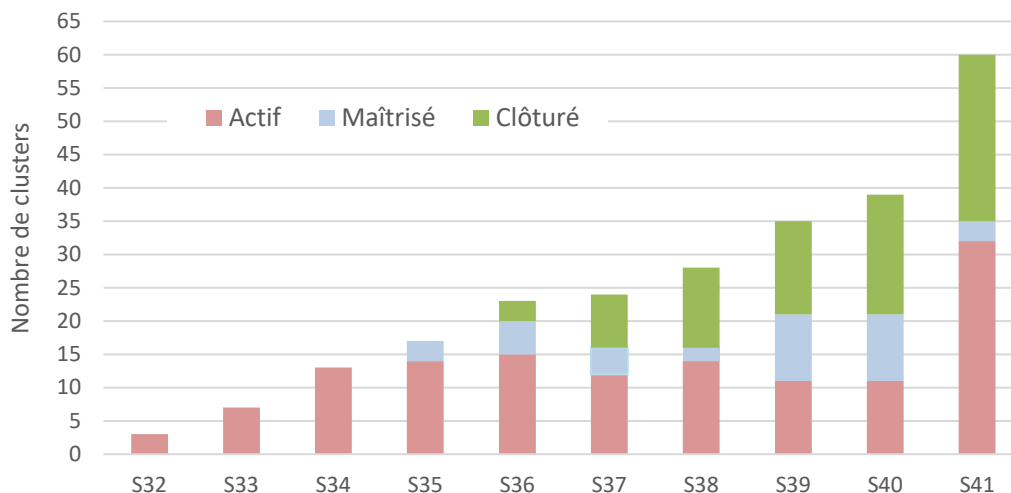




Le nombre de clusters est en augmentation. Depuis le début de l'épidémie, 60 clusters ont ainsi été identifiés, tous sur Tahiti, et pour leur majorité concentrés dans les communes urbaines.

Selon le Bureau de Veille sanitaire, au 11 octobre, 32 clusters sont considérés comme actifs, 3 comme maîtrisés et 25 ont été clôturés.

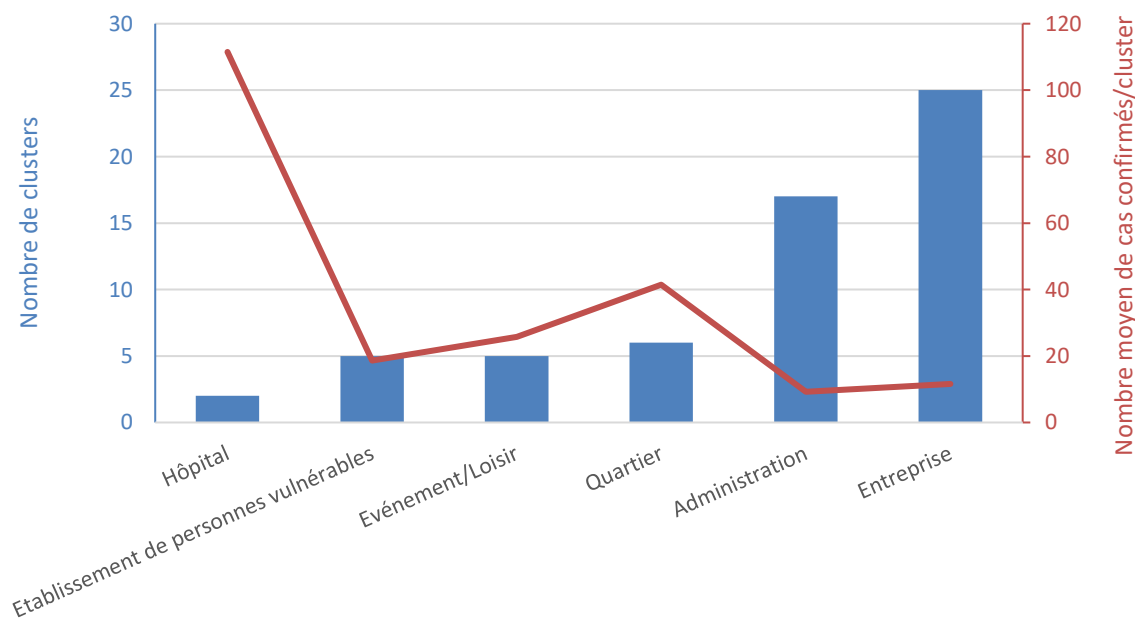
Figure 7. Evolution du nombre de clusters, selon leur statut et par semaine
(Source BVS)



« A partir de la semaine 32 jusqu'à la semaine 36, le nombre de clusters actifs augmente. A partir de la semaine 37, celui des clusters clôturés augmente également. Jusqu'à la semaine 40, il y a alors un équilibre isostatique qui se crée. Ceci est le résultat d'une gestion rapide et optimale des clusters. Durant la semaine 41, cet équilibre est rompu du fait de l'augmentation brutale du nombre de clusters actifs en corrélation avec l'augmentation des cas confirmés.

La majorité des clusters est observée en entreprise (42%) et en administration (28%). Néanmoins, les clusters de type quartier et événementiel qui constitue une minorité, comportent le plus de cas confirmés (correspondant à une dissémination communautaire du virus). On note que les établissements de personnes vulnérables sont de plus en plus impactés (unités de vie et centres pénitentiaires) ».

Figure 8. Répartition des clusters par type d'environnement et nombre de cas
(Source BVS)

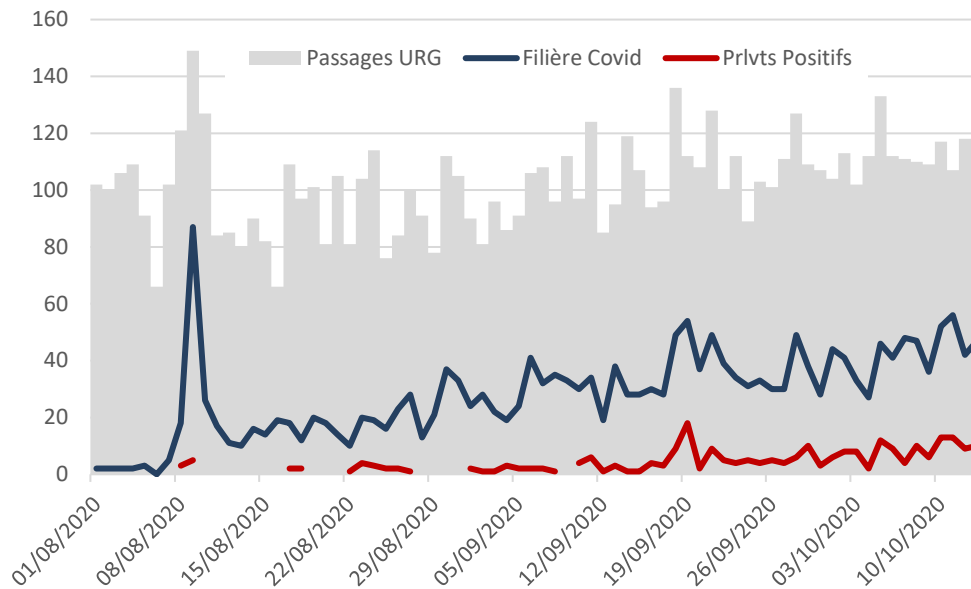


Données des structures de soins et médecine générale (CHPf et Réseau sentinelle)

Le nombre de passages dans la filière Covid du CHPf est en augmentation, représentant près de la moitié des passages aux Urgences en semaine 41. Parmi ces patients, près de 25% en moyenne ont eu un test PCR positif.

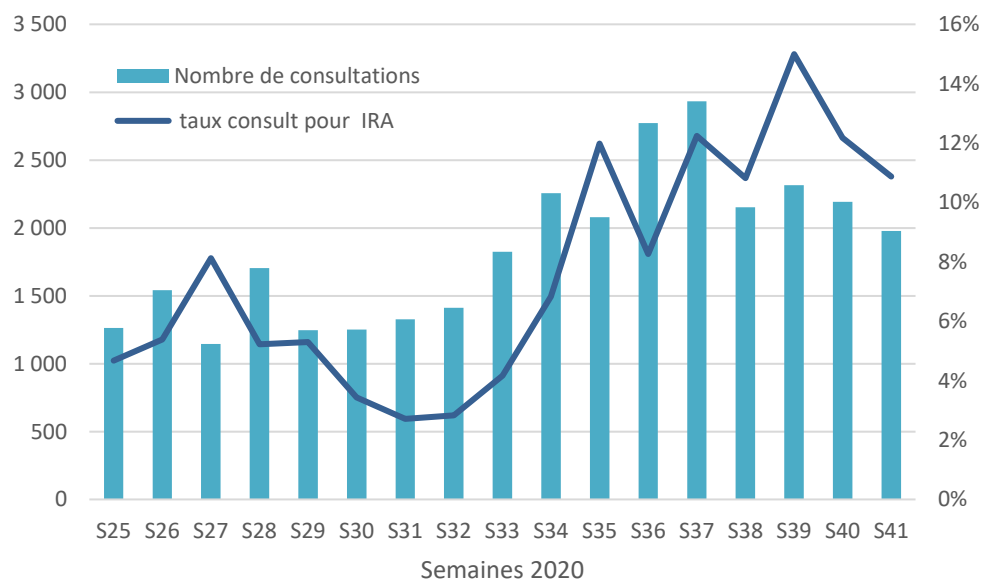
Il est à noter que sur l'ensemble des passages aux Urgences, y compris dans la filière Covid, le taux d'hospitalisation reste stable, d'environ 30%.

Figure 9. Nombre de passages aux Urgences du CHPf, dont filière Covid, et patients avec PCR positives (Source : DIM CHPf)



Les Infections Respiratoires aiguës (IRA) représentent toujours une proportion importante des consultations réalisées par les médecins du Réseau sentinelle, en particulier aux Iles du Vent.

Figure 10. Proportion de syndromes IRA parmi l'ensemble des consultations des médecins du Réseau sentinelle (Source BVS)



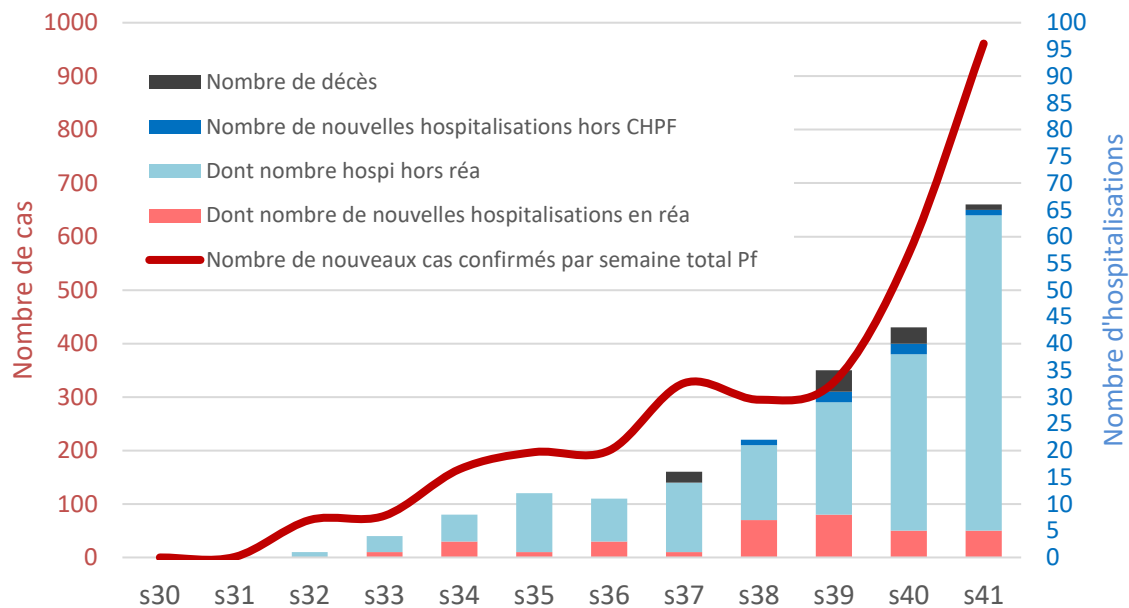
Données d'hospitalisation (Source : CHPf)

Dans les neuf dernières semaines, le CHPf a admis 196 patients pour infection Covid, dont 33 (16,8%) ont séjourné en service de réanimation. Six patients ont été hospitalisés au CH de Moorea.

Malgré un nombre croissant d'admissions, le taux d'hospitalisation global sur l'ensemble de la période et rapporté au total des cas confirmés reste faible, de 3,9% (7% en S41).

Avec 13 décès à déplorer au 13/10, le taux de mortalité reste également faible, de 0,36%.

Figure 11. Nombre d'hospitalisations de patients Covid par hôpital et par secteur, et nombre cas confirmés, par semaine, S30 à S40 (Sources : CHPf, CH Moorea)



Les caractéristiques des patients Covid hospitalisés au CHPf montrent une moyenne d'âge élevée et une prédominance du sexe masculin. Cependant, 23,6% des cas ont moins de 45 ans. La durée moyenne d'hospitalisation hors réanimation reste courte (données DIM CHPf).

Caractéristiques	Total hospitalisations	Dont séjour en Réanimation
Sexe masculin	62,5%	76,9%
Moyenne d'âge	57,4 ans	59,5 ans
Agés de 65 ans et plus	32,7%	35,9%
Durée moyenne d'hospitalisation	6,7 jours	13,5 jours
Décès	13	5

Le nombre important de nouveaux malades hospitalisés engendre une tension sur l'offre hospitalière. Au 13/10, au CHPf, les taux d'occupation des lits armés Covid ont atteint 80%. **En réanimation, 67% des lits armés et 16 % des lits armables sont occupés.**

Pour 12 décès analysés, 7 étaient des hommes (58,3%), tous avaient plus de 65 ans (moyenne d'âge de 76 ans), 6 ont séjourné en réanimation. Le décès est intervenu environ 1 semaine en moyenne après l'hospitalisation. La totalité des patients présentaient un ou plusieurs facteurs de risque de gravité.
