



BULLETIN ÉPIDÉMIOLOGIQUE HEBDOMADAIRE COVID-19 POLYNÉSIE FRANÇAISE

N°16 – Données consolidées en fin de Semaine 44
04 Novembre 2020

Ce bulletin est réalisé par la Cellule Episurveillance de la Plateforme Covid grâce aux données transmises par l'ensemble des partenaires de la surveillance épidémiologique en Polynésie française ainsi que du Réseau Sentinelle de médecins généralistes

Réalisation : Henri-Pierre Mallet, Yoann Teissier, covidpf-episurveillance@sante.gov.pf, Tél.40.46.49.40



Point au 4/11/2020

L'épidémie de SARS-Cov-2 en Polynésie française poursuit son extension avec un très haut niveau de circulation aux Iles du Vent où l'incidence est de 989/100 000 et le taux de positivité des tests de 51%. L'activité de consultation des patients Covid est soutenue aux Urgences du CHPf et dans le secteur ambulatoire de Tahiti. Le nombre de cas est également en augmentation dans certaines îles en dehors des Iles du Vent, principalement à Raiatea, Bora-Bora, Huahine, ainsi qu'à Hiva Oa. L'âge moyen des cas confirmés et des personnes hospitalisées est en légère augmentation. Le nombre de nouvelles hospitalisations continue d'augmenter de façon régulière mais le taux d'hospitalisation reste toujours inférieur à 6%. Le taux d'occupation des lits au CHPf est de 63% hors réanimation et 61% en réanimation. Avec 39 décès à ce jour, le taux de mortalité des patients Covid hospitalisés est de 0,4%.

INDICATEURS CLÉS – SEMAINE 44

Indicateur	Semaine 44	Tendance
Nombre de nouveaux cas confirmés en Pf dans la semaine	2 153	↗
Temps de doublement du nombre de cas confirmés	16 jours	→
Proportion des cas de 60 ans et plus	12,8%	↗
Taux d'incidence en Polynésie *	780*	↗
Taux d'incidence aux Iles du Vent *	989*	↗
Taux d'incidence hors Iles du Vent *	150*	↗
Nombre de nouvelles hospitalisations tous hôpitaux	98	↗
Dont nombre de nouvelles hospitalisations en réanimation	18	→
Taux d'hospitalisation	4,5%	→
Taux d'occupation des lits en réanimation	53%	↗
Nombre de décès cumulés	38	↗
Taux de mortalité	0,4%	→

* cas/100 000 hab/semaine pour 100 000 hab sur 7 jours



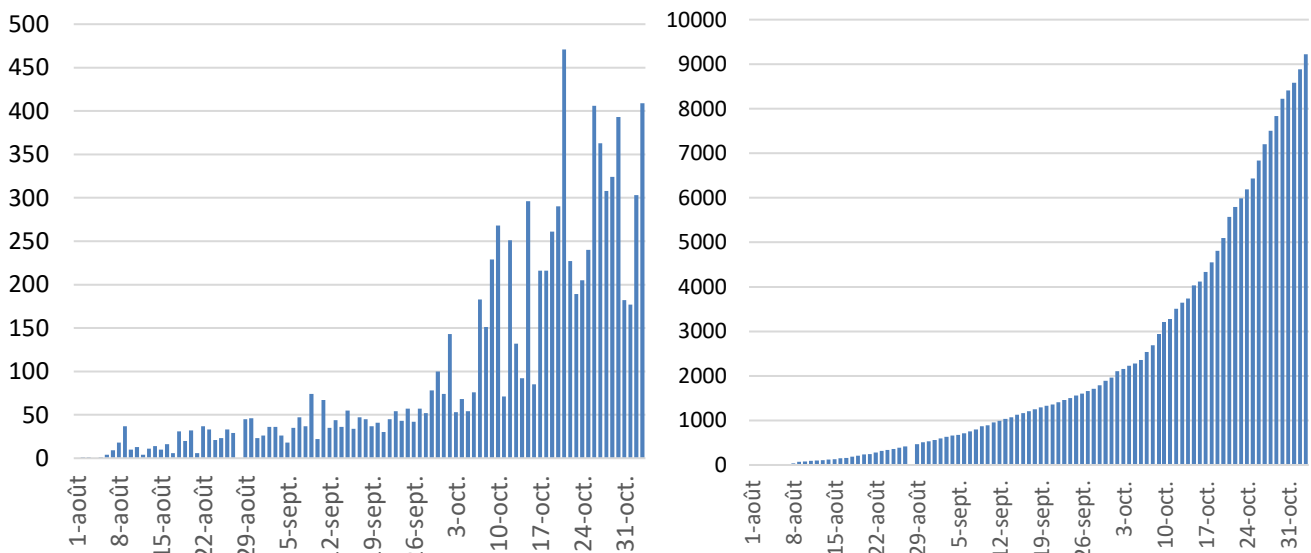
Données des laboratoires et de la veille sanitaire

Les tests de diagnostic du Covid sont réalisés uniquement sur prescription médicale, soit directement délivrée par le BVS, soit par les professionnels de santé public ou libéraux. Les chiffres de cas confirmés de Covid sont issus des résultats adressés par les laboratoires de l'Institut Louis Malardé et du Centre Hospitalier du CHPf. Depuis la semaine 43, des tests rapides antigéniques sont réalisés en première intention chez des patients symptomatiques depuis moins de 7 jours. D'abord utilisés aux Urgences du CHPf et à l'ILM, ces tests sont réalisables depuis la semaine 43 par les structures de la Direction de la santé, ainsi que par des équipes médicales des navires de croisière. En cas de résultat négatif d'un test Ag utilisé dans ce contexte, un deuxième test par RT-PCR est systématiquement réalisé sur le prélèvement.

Des informations complémentaires sur les cas et leur entourage sont recueillies par le Bureau de Veille Sanitaire, qui délivre les conseils, recommandations et attestations éventuelles.

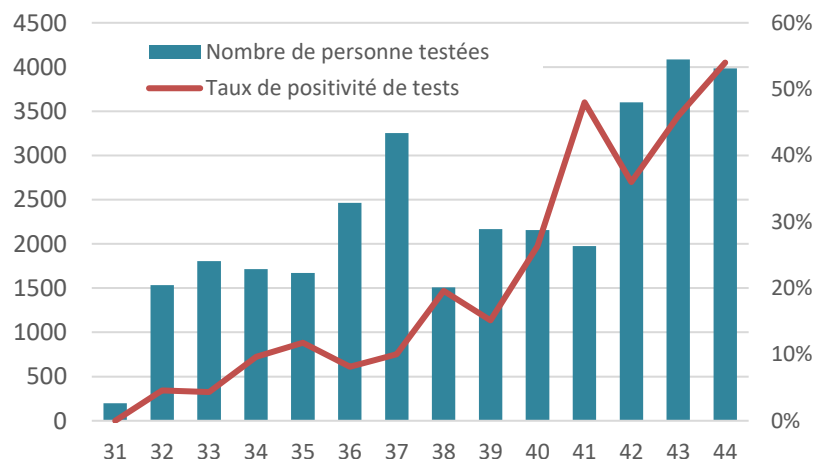
Le nombre de cas confirmés cumulé depuis le 15/07 est de 9 287. Le temps de doublement actuel est de 14 jours, correspondant à un taux de reproduction effectif (R effectif) estimé à 1,4. Le taux de croissance en S43 par rapport à S42 est de 39%, avec 1 883 cas supplémentaires.

Figure 1. Nombre de cas de Covid confirmés par jour (à gauche) et cumulés (à droite), au 03/11/2020



Le taux de positivité des tests prend maintenant en compte les résultats de RT-PCR et des tests antigéniques. Il est estimé à environ 50% depuis 4 semaines.

Figure 2. Nombre de tests réalisés et taux de positivité, par semaine



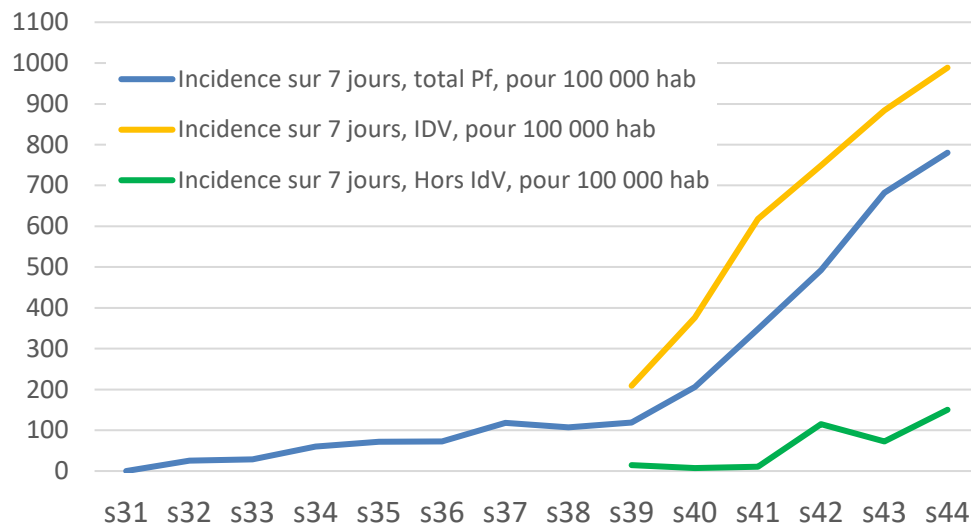


Parmi les tests « CovCheck » réalisés parmi les 2 500 passagers aériens arrivant chaque semaine en en Pf, environ 1% donnent lieu à un résultat positif, communiqué immédiatement au voyageur.

Le taux d'incidence global pour la Polynésie française sur 7 jours continue à augmenter, de 780/100 000 habitants en fin de semaine 43. Pour les Iles du Vent où la très grande majorité des cas sont localisés, le taux d'incidence atteint 989/100 000. **Le taux d'incidence cumulé** (taux d'attaque) des cas confirmés aux Iles du vent est 3,9 %, qui sous-estime probablement très largement la proportion réelle de la population contaminée.

Dans les autres archipels, les cas sont en augmentation, avec 260 cas positifs identifiés au total, dont 104 cas en S44, ce qui représente une incidence de 150 cas pour 100 000 habitants.

Figure 3. Taux d'incidence sur le total du territoire de Polynésie française, aux Iles du Vent et hors Iles du Vent, pour 100 000 hab et par semaine



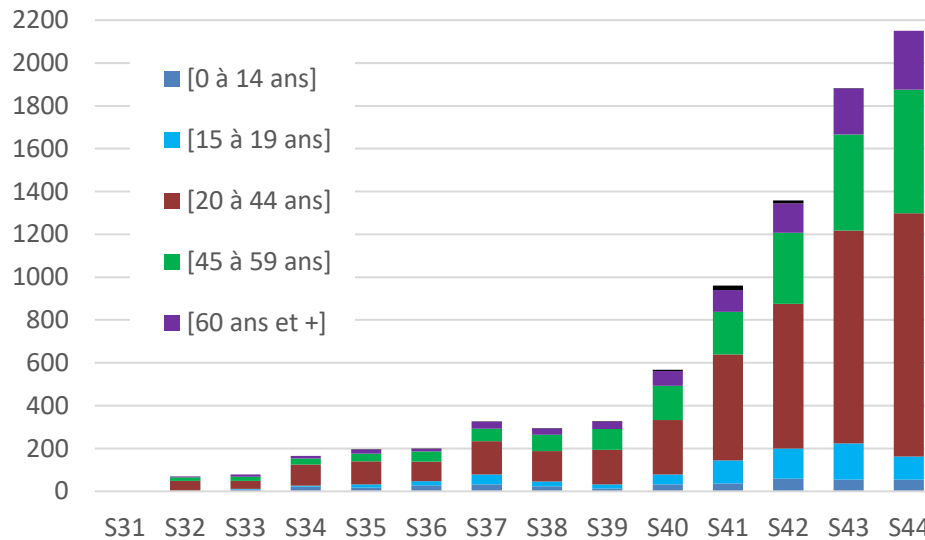
Dans 3 îles, la circulation du virus est considérée comme communautaire, à Raiatea, Huahine et Bora-Bora. A Hiva Oa et Tubuai, les cas sont encore identifiés au sein de petits clusters. Dans les autres îles, les cas restent isolés (voir tableau infra).

Iles	Cas cumulés	Nouveaux cas en S44	Stade
Raiatea	93	36	Circulation
Huahine	37	26	Circulation
Hiva Oa	24	13	Cluster
Bora Bora	40	8	Circulation
Tubuai	8	7	Cluster
Nuku Hiva	6	2	Cas isolés
Rangiroa	8	2	Cas isolés
Tetiaroa	2	2	Cas isolés
Hao	4	1	Cas isolés
Taenga	1	1	Cas isolés
Rikitea	2	1	Cas isolés
Rurutu	6	1	Cas isolés
Tahaa	6	1	Cas isolés
Ua Pou	1	1	Cas isolés
Maupiti	1	1	Cas isolés



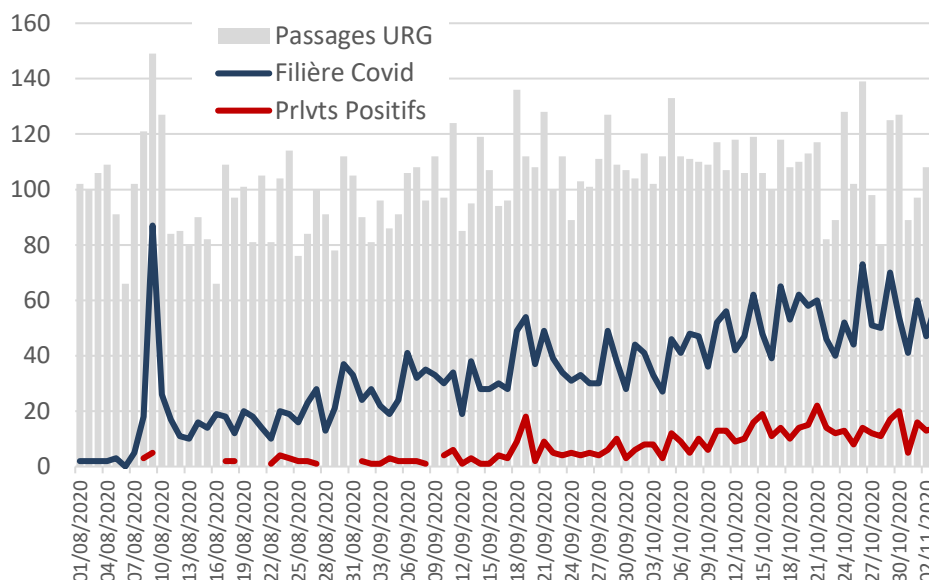
Pour l'ensemble des cas en Pf, le nombre et la proportion de malades de plus de 45 ans est en augmentation. L'incidence chez les plus de 60 ans, de 806/100 000 dépasse légèrement celle de la population générale. Le nombre de cas chez les enfants et jeunes adultes a diminué en S44, en lien probable avec les vacances scolaires actuelles.

Figure 4. Répartition des cas de Covid-19 confirmés, par tranche d'âge et par semaine



Le nombre de passages dans la filière Covid du CHPf reste élevé, représentant 45% du total des passages aux Urgences en S44. Le taux moyen de positivité des patients prélevés dans la semaine est légèrement en baisse par rapport aux semaines antérieures, de 34%.

Figure 5. Nombre de passages aux Urgences du CHPf, dont filière Covid, et patients avec PCR positives (Source : CHPf)

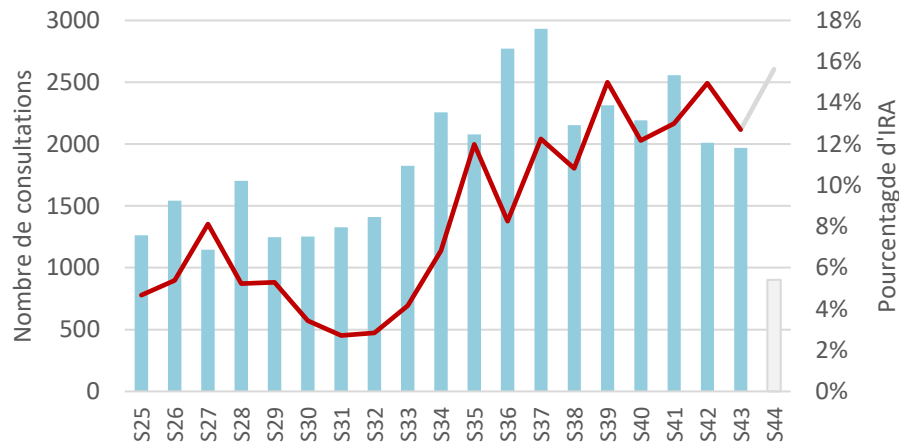


Le taux d'hospitalisation pour l'ensemble des passages aux Urgences reste stable ces dernières semaines, d'environ 30 %, de même que le nombre d'EVASAN et de sorties SMUR (Source CHPf).



Les Infections Respiratoires aiguës (IRA) représentent toujours environ 15% des consultations réalisées par les médecins du Réseau sentinelle (données S44 incomplètes).

Figure 6. Proportion de syndromes IRA parmi l'ensemble des consultations des médecins du Réseau sentinelle, Polynésie française (Source : Bureau de Veille Sanitaire)



Données d'hospitalisation (Sources : CHPf, CH Moorea, CH Uturoa)

Au 4 novembre, 462 patients Covid-19 ont été hospitalisés au CHPf depuis mars 2020, dont 91 (19,7%, proportion stable) ont séjourné en service de réanimation. Dans la même période, 15 patients ont été hospitalisés au CH de Moorea et de Uturoa.

Le nombre d'admissions hebdomadaires tous services augmente régulièrement pour la septième semaine consécutive, mais semble plus stable en réanimation. Le taux d'hospitalisation rapporté au total des cas confirmés reste contenu à moins de 6%. Les durées moyennes d'hospitalisation restent également limitées et stables, de 5 jours hors réanimation et de 11,7 jours en secteur réanimatoire. Les longs séjours augmentent cependant en réanimation, en lien à l'hospitalisation de patients plus lourds nécessitant une ventilation invasive. La moyenne d'âge des patients Covid hospitalisés augmente légèrement, à 58,7 ans et à 61,2 en réanimation. Le taux d'occupation des lits armés au CHPf est actuellement de 63% hors réanimation et de 61% en réanimation.

Avec 39 décès enregistrés à ce jour le taux de mortalité reste inférieur à 0,5% des cas confirmés (soit 8% des cas hospitalisés). Les patients décédés avaient 65 ans et plus dans 85,7% des cas, mais 4 personnes avaient entre 45 et 64 ans. Moins de la moitié des cas étaient passés en réanimation.

Figure 6. Nombre d'hospitalisations de patients Covid par hôpital et par secteur, et nombre de décès, par semaine (Sources : CHPf, CH Moorea)

