



BULLETIN ÉPIDÉMIOLOGIQUE HEBDOMADAIRE COVID-19 POLYNÉSIE FRANÇAISE

N°20 – Semaine 48 du 23 au 29/11/2020

Données consolidées au 30 novembre 2020

Ce bulletin est réalisé par la Cellule Episurveillance de la Plateforme Covid grâce aux données transmises par l'ensemble des partenaires de la surveillance épidémiologique en Polynésie française ainsi que du Réseau Sentinelle de médecins généralistes

Réalisation : Henri-Pierre Mallet, Yoann Teissier, covidpf-episurveillance@sante.gov.pf, Tél.40.46.49.40



Résumé

L'évolution de l'ensemble des indicateurs de surveillance confirme la décroissance de l'épidémie de Covid 19 aux Iles du Vent : le taux de reproduction (R_{eff}) passe sous le seuil de 1, les nouveaux cas confirmés et cas hospitalisés en réanimation sont en baisse, ainsi que le taux de positivité (19%). Les taux d'incidence restent cependant encore au-dessus des seuils d'alerte, en particulier chez les plus de 60 ans. Plusieurs décès (7) ont encore été enregistrés au CHPf cette semaine, mais le taux de mortalité dû au SARS-Cov2 reste inférieur à celui rapporté dans la majorité des pays, de 0.5 pour 100 cas confirmés.

Dans le reste de la Polynésie, l'épidémie a tendance à s'étendre, en particulier aux Iles-sous-le-Vent. Des alertes sont également en cours à Rangiroa et Raivavae. La survenue de formes graves dans les Archipels constitue aujourd'hui la principale menace.

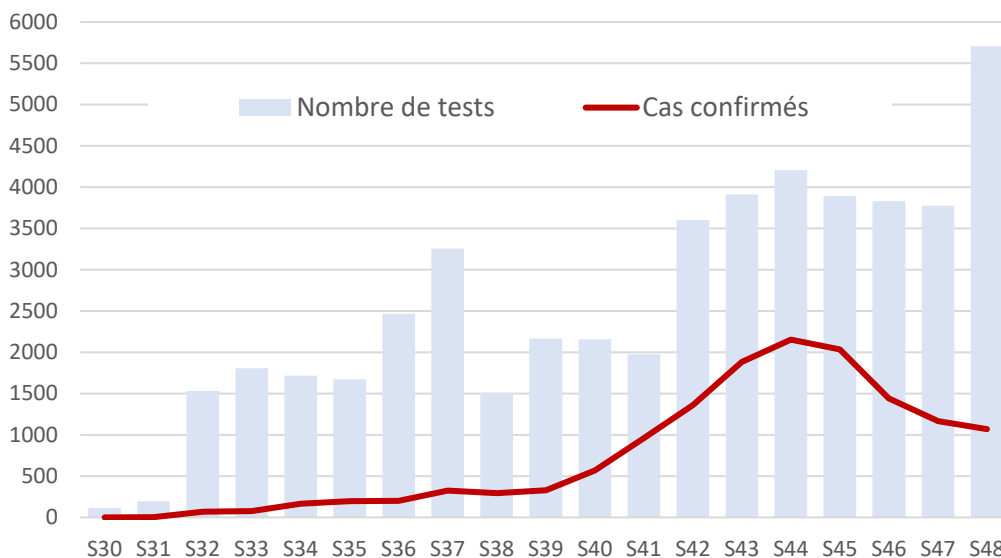
Indicateurs clés – Semaine 48

Nombre de nouveaux cas confirmés en Pf dans la semaine	1 069	↘
R effectif calculé	0,85	↘
Taux de positivité des tests	19%	↘
Taux de dépistage (pour 100 000 hab)	2039	↗
Taux d'incidence total Polynésie française	387	↘
Taux d'incidence aux Iles du Vent (IDV)	477	↘
Taux d'incidence aux Iles Sous Le Vent (ISLV)	153	→
Taux d'incidence hors IDV et ISLV	75	→
Taux d'incidence chez les plus de 60 ans	445	↗
Nombre de nouvelles hospitalisations tous hôpitaux	65	→
Dont nombre de nouvelles hospitalisations en réanimation	9	↘
Taux d'occupation des lits en réanimation	51%	→
Nombre de nouveaux décès (et cumul)	7 (75)	→
Taux de mortalité	0,5%	→

Données des laboratoires et de la veille

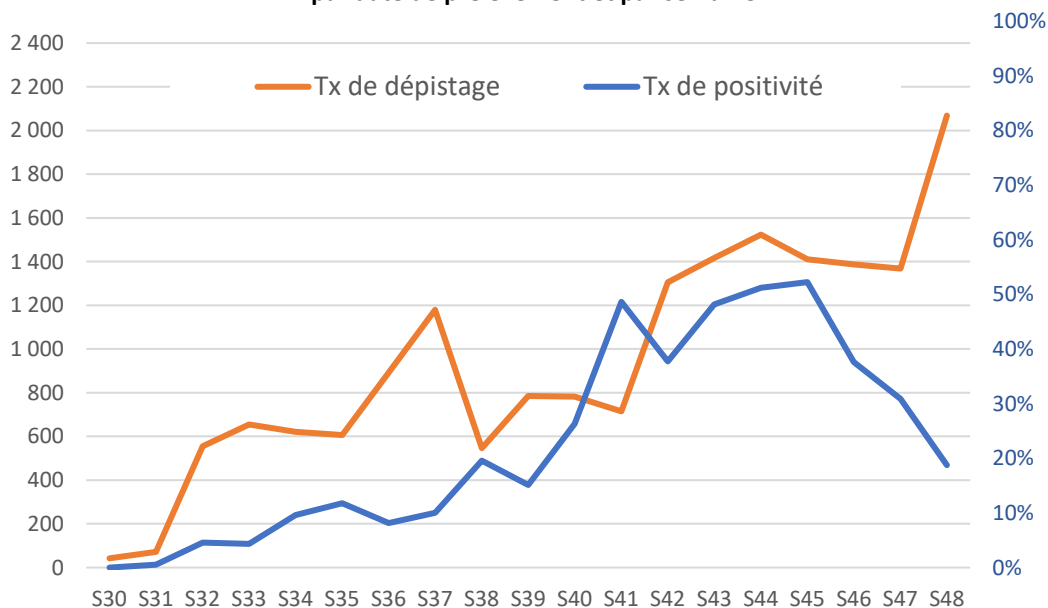
Le nombre de cas confirmés cumulé entre le 15/07 et la fin de la semaine 48 est de 14 292. Le taux de reproduction effectif (R effectif) calculé par modélisation est tombé à 0,85 la semaine dernière. Avec 1 069 cas supplémentaires en S48, l'incidence des cas est en diminution pour la quatrième semaine consécutive, malgré une augmentation importante du nombre de tests réalisés grâce au déploiement de l'offre dans les centres de prélèvements mis en place par la Direction de la santé sur le territoire et à la levée de l'obligation de prescription médicale (Figure 1).

Figure 1. Nombre de cas de Covid confirmés et nombre de tests par semaine, au 29/11/2020, Pf



En S48, 5 708 personnes ont été testées sur le territoire, vs 3 776 en S47, par test antigénique (centres de prélèvements de la DS) et/ou test PCR (ILM et CHPf). Le taux de positivité a fortement diminué cette semaine, passant de 36% en S46 à 31% en S47 et 19% en S48. Le taux d'incidence global pour la Polynésie française est de 387/100 000, alors que le taux de dépistage est passé à plus de 2000 tests pour 100 000 habitants en S48 (Figure 2).

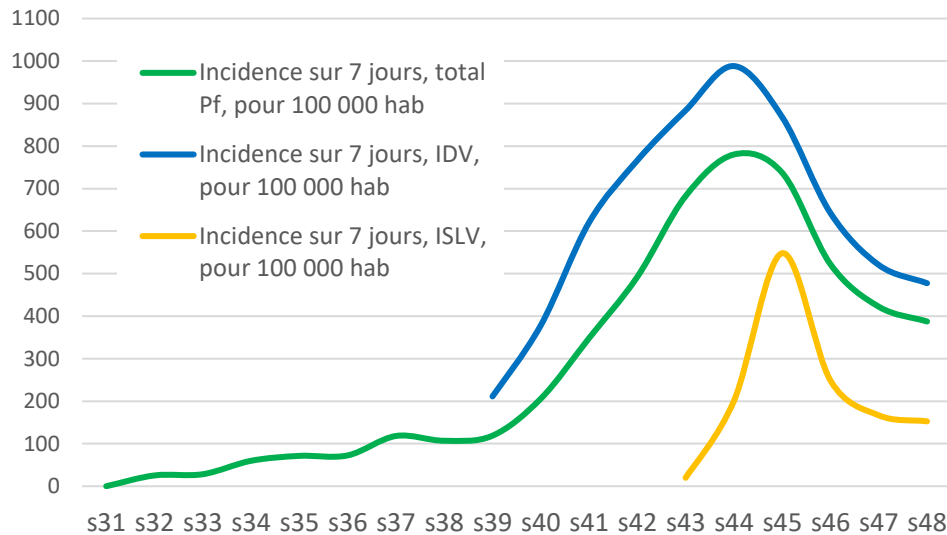
Figure 2. Taux de dépistage (pour 100 000) et taux de positivité, par date de prélèvement et par semaine





A Tahiti, où la très grande majorité des cas sont toujours localisés, le taux d'incidence a diminué mais est encore de 505/100 000. A Moorea, l'incidence est de 180/100 000. Le taux d'incidence pour l'ensemble des ISLV reste stable (153/100 000) (figure 2).

Figure 3. Taux d'incidence en Pf, aux Iles du Vent et aux Iles sous le Vent (pour 100 000 hab et par semaine)



Dans les autres archipels, l'incidence reste modérée (75/100 000 en moyenne), mais une circulation virale active est rapportées à Raiatea, Bora et Huahine. De plus, des clusters se développent régulièrement, comme à Raivavae ou Rangiroa (Tableau 1)

Tableau 1. Nouveaux cas par semaine, par île, et cas cumulés

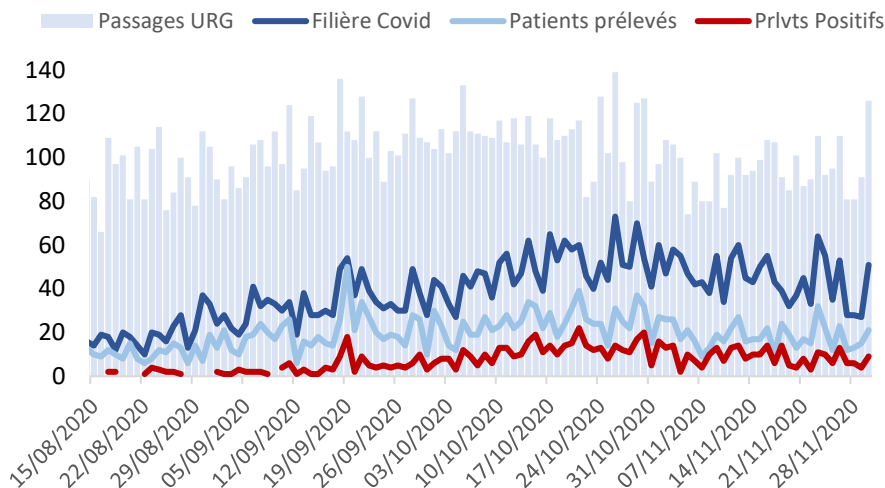
<i>Iles</i>	<i>S42</i>	<i>S43</i>	<i>S44</i>	<i>S45</i>	<i>S46</i>	<i>S47</i>	<i>S48</i>	<i>Cumul</i>
Raiatea	21	22	36	30	39	22	9	191
Tahaa	1	2	1	12	1	11	1	31
Bora Bora	6	4	8	87	55	15	32	271
Huahine	3	4	26	35	27	14	12	126
Maupiti			1	3	1			5
Nuku Hiva		1	2	2	2		1	11
Hiva-Oa		7	13	12	15			49
Ua Pou			1					1
Ua Huka		2	0	1				4
Tubuai			7	2	3	1	1	15
Rurutu	2	2	1	1	1	1	1	10
Raivavae						13	6	20
Rimatara		1						1
Rangiroa		2	2	3	11	10	12	46
Mangareva		1	1	4	1			7
Hao		1	1		3		1	8
Tetiaroa			2		2	1		5
Arutua							1	3
Fakarava	3							3
Makemo		1		4	6			11
Takapoto	1					1	2	4
Takaroa					1			4
Tikehau	1				1			2

Données de la surveillance en secteur ambulatoire

Dans le secteur ambulatoire, la proportion de consultations réalisées par le Réseau Sentinelle pour infections respiratoires aiguës reste élevé, de 15 % en semaine 47 et 20% en S48.

De même, aux Urgences du CHPf (source SIM du CHPf), le nombre de passages dans la filière Covid reste soutenu, mais le taux de positivité parmi les malades prélevés est en diminution, de 30% en moyenne sur la semaine 48 (Figure 4).

Figure 4. Passages aux Urgences du CHPf, passages en filière Covid et prélèvements réalisés (Source CHPf)

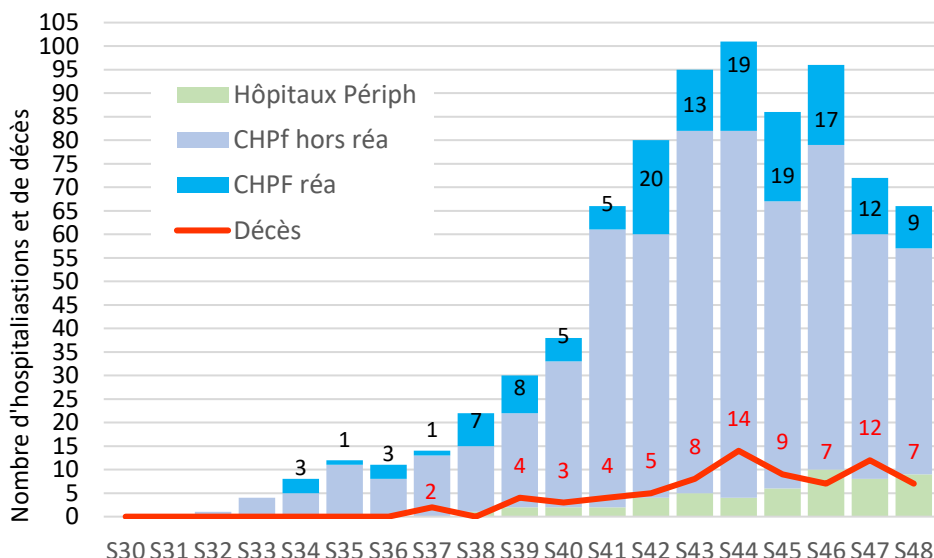


Données d'hospitalisation (Sources : CHPf, CH Moorea, CH Uturoa)

Au total et à la fin de S48, 801 patients infectés par le SARS-CoV-2 avaient été hospitalisés en Polynésie. Parmi eux, 749 ont été admis au CHPf dont 142 en réanimation (soit 17,7 % du total des hospitalisations, proportion en légère baisse), 37 ont été hospitalisés au CH de Moorea et 15 au CH de Uturoa (Figure 5).

Le taux d'hospitalisation rapporté aux cas confirmés dans la population est constant, autour de 6%. Le nombre de décès est relativement stable ces dernières semaines, avec un taux de mortalité hospitalière des patients Covid de 10% en moyenne. Le taux de mortalité par Covid en Polynésie française reste particulièrement peu élevé, de 0,5 pour 100 cas confirmés.

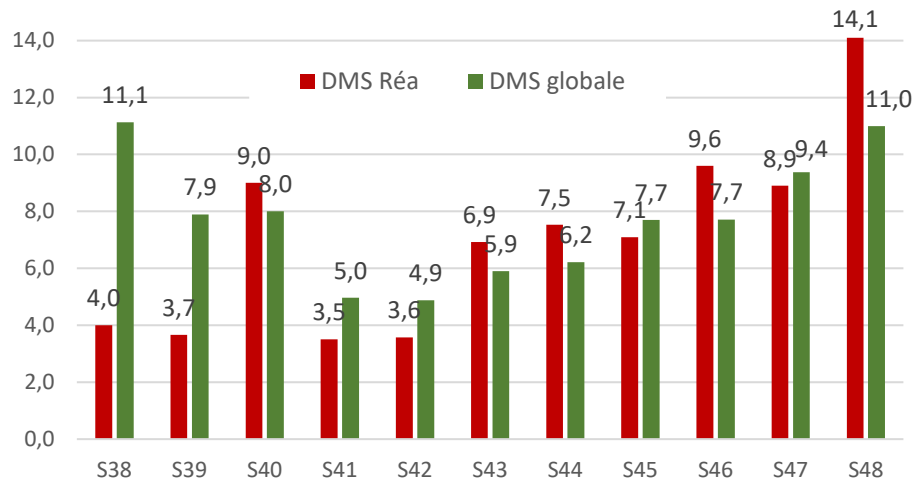
Figure 5. Nombre d'hospitalisations de patients Covid par hôpital et par secteur, et nombre de décès, par semaine (Sources : CHPf, CH Moorea, CH Uturoa)





Cependant, l'augmentation de la durée moyenne de séjour (Figure 6) entraîne une stagnation du taux d'occupation au CHPf, de l'ordre de 65% en hospitalisation classique et 55% en réanimation.

Figure 6. Durées moyennes de séjour (DMS) des patients Covid au CHPf, globales et en réanimation, par semaine, en jours (Sources : SIM CHPf)



Parmi les personnes ayant séjourné en réanimation, la moyenne d'âge était de 63 ans, et environ 30% d'entre elles sont décédées. Les patients décédés en réanimation et hors réanimation avaient 74 ans en moyenne, étaient des hommes dans 70% des cas, et présentaient tous au moins un facteur de risque en dehors de leur âge. Les principaux antécédents constituant des facteurs de risque de forme sévère de Covid étaient : HTA compliquée (56%), diabète (36%), obésité avec IMC > 30 (36%), pathologie cardiaque (30%), pathologie respiratoire chronique (29%), AVC (14%).

La mortalité toute cause confondue en Polynésie sur le total de l'année à ce jour n'est pas supérieure à la moyenne des années antérieures, malgré un « excès de cas » enregistré en septembre (Figure 7).

Figure 7. Nombre de décès toutes causes, par mois, comparaison 2020 et moyenne 2017-2019

