



BULLETIN ÉPIDÉMIOLOGIQUE HEBDOMADAIRE COVID-19 POLYNÉSIE FRANÇAISE

N°22 – Semaine 50 du 07/12/2020 au 13/12/2020

Données consolidées au 15 décembre 2020

Ce bulletin est réalisé par la Cellule Episurveillance de la Plateforme Covid grâce aux données transmises par l'ensemble des partenaires de la surveillance épidémiologique en Polynésie française ainsi que du Réseau Sentinelles de médecins généralistes

Réalisation : Henri-Pierre Mallet, Yoann Teissier, covidpf-episurveillance@sante.gov.pf, Tél.40.46.49.40



Résumé

L'épidémie de Covid en Polynésie française poursuit sa décroissance. Les taux d'incidence diminuent dans tous les archipels, sauf aux Iles-sous-le-Vent, mais restent encore supérieurs à 100/100 000. Le nombre de nouvelles hospitalisations par semaine est toujours en baisse mais le taux d'occupation en réanimation reste élevé, à plus de 60%.

Les îles de Raiatea et de Bora-Bora sont en niveau 3 épidémiologique, avec une circulation communautaire avérée. Des clusters sont en cours à Huahine, Tubuai, Raivavae, Rangiroa, Hao et Tikeau.

Le taux de mortalité hospitalière est en augmentation, dû à l'augmentation des formes sévères, chez des patients âgés ou porteurs de comorbidités.

Indicateurs clés – Semaine 50

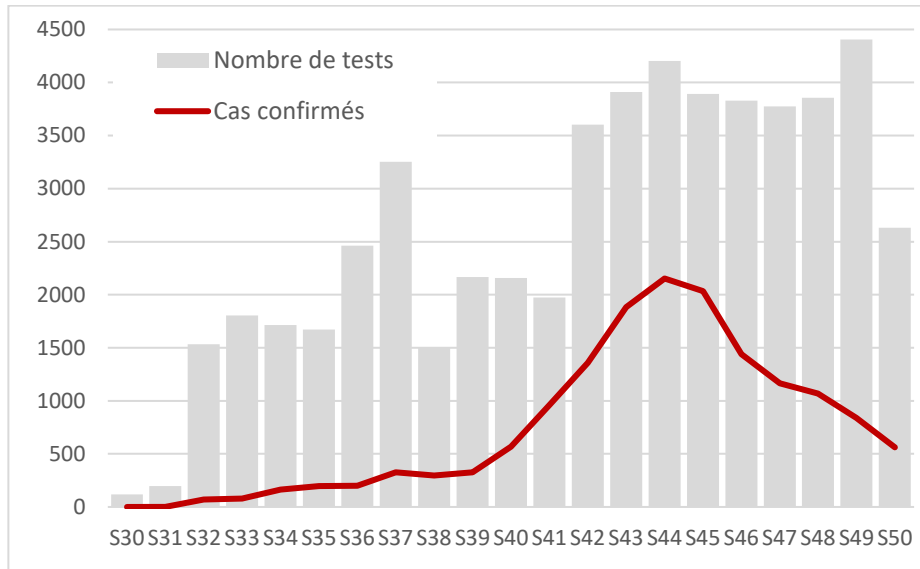
Nombre de nouveaux cas confirmés en Pf dans la semaine	562	↘
Temps de doublement	75 j	↗
Taux de positivité des tests en Pf	21 %	→
Taux d'incidence total Polynésie française	204	↘
Taux d'incidence aux Iles du Vent (IDV)	226	↘
Taux d'incidence aux Iles Sous Le Vent (ISLV)	121	↘
Taux d'incidence hors IDV et ISLV	102	↘
Taux d'incidence chez les plus de 60 ans	214	↘
Nombre de nouvelles hospitalisations tous hôpitaux	52	↘
Dont nombre de nouvelles hospitalisations en réanimation	8	↘
Taux d'occupation des lits en réanimation	61 %	→
Nombre de nouveaux décès (et cumul)	11 (96)	↗
Taux de mortalité	0,6 %	→



Données des laboratoires et de la veille

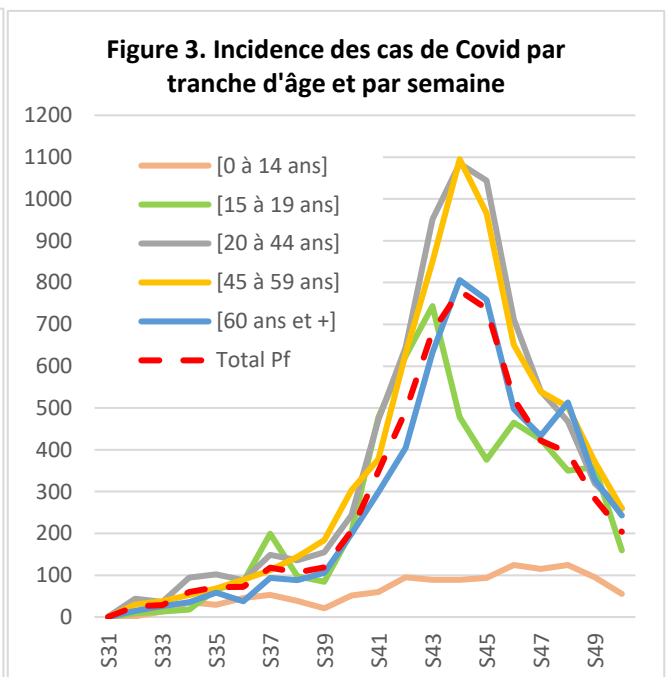
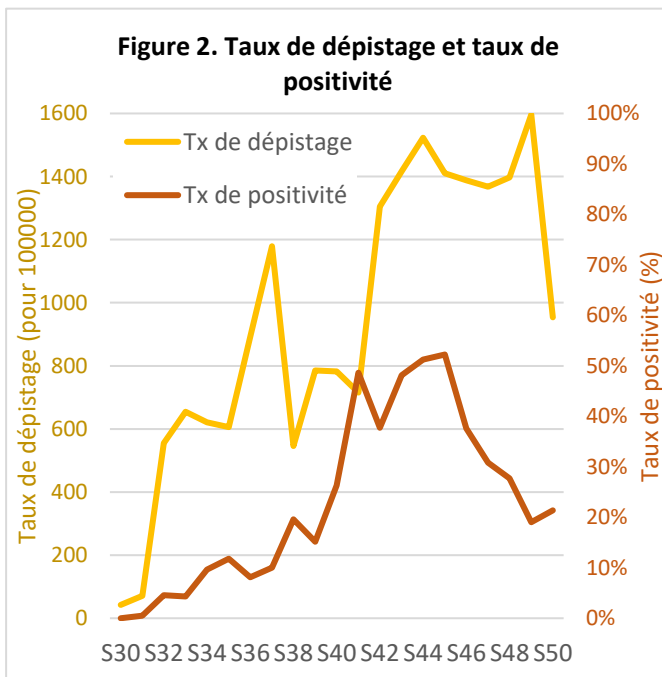
Le nombre de cas confirmés cumulé entre le 15/07 et la fin de la semaine 50 est de 15 697. Avec 562 cas supplémentaires en S50, l'incidence des cas continue de diminuer pour la sixième semaine consécutive, alors que le nombre de tests réalisés se maintient (Figure 1).

Figure 1. Nombre de cas de Covid confirmés et nombre de tests réalisés par semaine en Pf, au 13/12/2020



En S50, 2 632 personnes au total ont été testées sur le territoire, soit un taux de dépistage de 940 tests pour 100 000 habitants pour l'ensemble de la Pf. Le taux de positivité global n'a pas diminué cette semaine, de l'ordre de 21% (Figure 2).

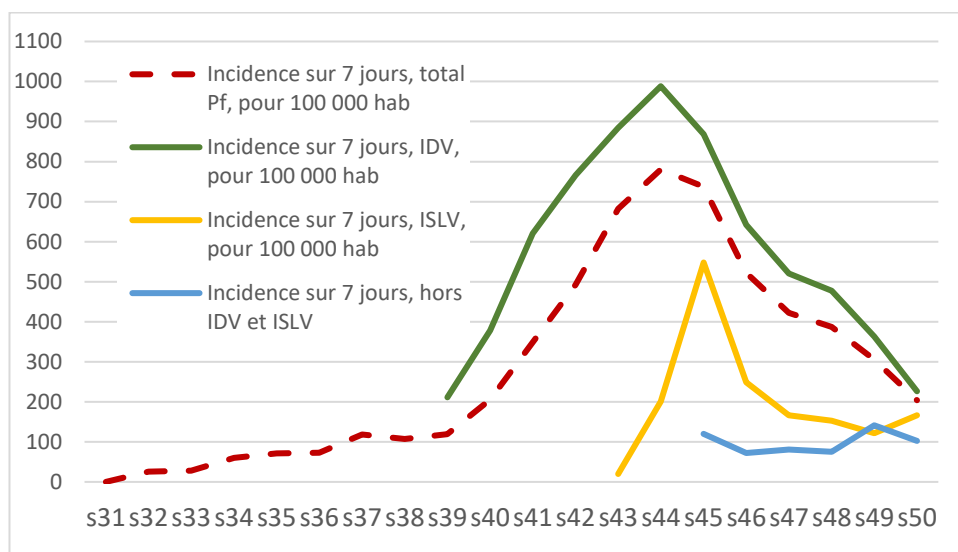
Les taux d'incidence par groupes d'âges sont maintenant comparables (autour de 200/100 000), hormis chez les moins de 15 ans pour lesquels le taux est beaucoup plus faible (entre 50 et 100/100 000) (figure 3).





Le taux d'incidence global en Pf est descendu à 204/100 000 et à 226/100 000 aux Iles du Vent. L'incidence est par contre en augmentation aux Iles Sous le Vent (167/100 000). Pour l'ensemble des autres archipels, le taux d'incidence global reste à peu près stable, à 100/100 000 (figure 3).

Figure 3. Taux d'incidence en Pf, aux Iles du Vent et aux Iles sous le Vent (pour 100 000 hab et par semaine)



En dehors des IDV, une circulation virale active est rapportée à Raiatea et Bora-Bora. A Tubaï et Rangiroa, les clusters semblent en voie de maîtrise. A Raivavae et Hao, les clusters d'origine semblent s'étendre. Un cluster est également en cours à Tikehau. Des cas isolés ont par ailleurs été identifiés à Nuku Hiva et Ua Pou en S50 (Tableau 1). Les taux d'incidence, taux de positivité et la dynamique de la transmission définissent ainsi une situation épidémique de niveau 3 avec circulation communautaire établie à Raiatea et Bora-Bora

Tableau 1. Nouveaux cas par semaine, par île, et cas cumulés

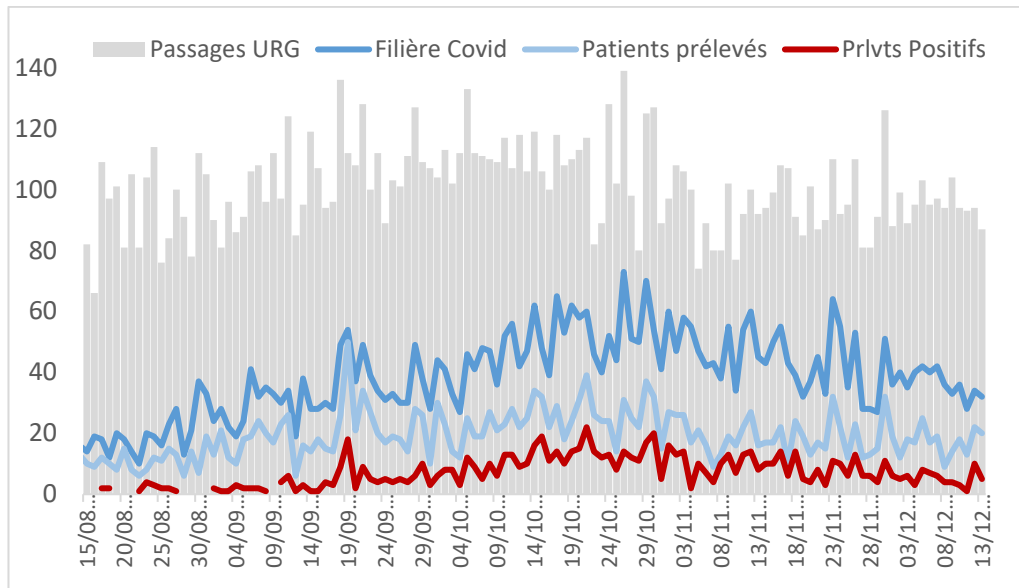
Archipels	Iles	S44	S45	S46	S47	S48	S49	S50	Cas cumulés épidémie	Situation épidémiologique
ISLV	Raiatea	36	30	39	22	9	21	16	228	Circulation active
	Bora Bora	8	87	55	15	32	19	39	329	Circulation active
	Huahine	26	35	27	14	12	1	4	131	Cluster
Marquises	Nuku Hiva	2	2	2		1	3	1	15	Cas isolés
	Hiva-Oa	13	12	15					49	
	Ua Pou	1						2	3	Cas isolés
Australes	Tubuai	7	2	3	1	1	15	4	34	Cluster
	Rurutu	1	1	1	1	1	2		12	
	Raivavae				13	6	6	1	27	Cluster élargi
Tuamotu	Rangiroa	2	3	11	10	12	16	7	68	Cluster
	Mangareva	1	4	1					7	
	Hao	1		3		1	2	14	24	Cluster élargi
	Tetiaroa	2		2	1		1		6	
	Makemo		4	6			1		12	
	Takapoto				1	2			4	
IDV	Tikehau			1				4	6	Cluster
	Moorea	63	72	42	33	35	24	37	557	Circulation active
	Tahiti	1986	1728	1290	1046	955	724	432	12430	Circulation active



Données de la surveillance aux Urgence CHPf (Source : DIM CHPf)

Aux Urgences du CHPf (source SIM du CHPf), le nombre de passages dans la filière Covid est toujours en diminution (29% en moyenne de la semaine 50) (Figure 4).

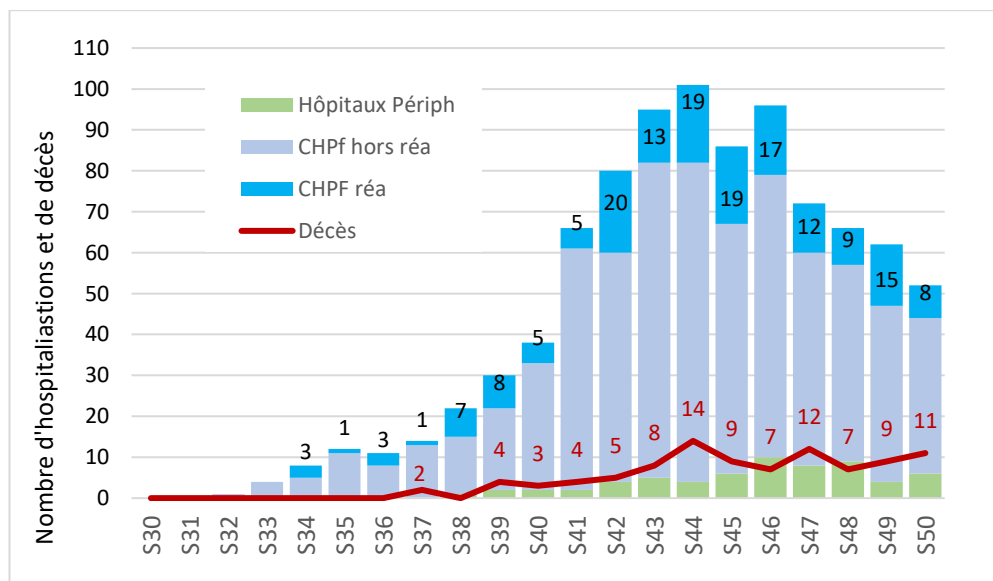
Figure 4. Passages aux Urgences du CHPf, passages en filière Covid et prélèvements réalisés (Source CHPf)



Données d'hospitalisation (Sources : CHPf, CH Moorea, CH Uturoa)

Depuis le début de l'épidémie, 914 patients infectés par le SARS-CoV-2 ont été hospitalisés en Polynésie. Parmi eux, 852 ont été admis au CHPf dont 165 en réanimation (Figure 5).

Figure 5. Nombre d'hospitalisations de patients Covid par hôpital et par secteur, et nombre de décès, par semaine (Sources : CHPf, CH Moorea, CH Uturoa)

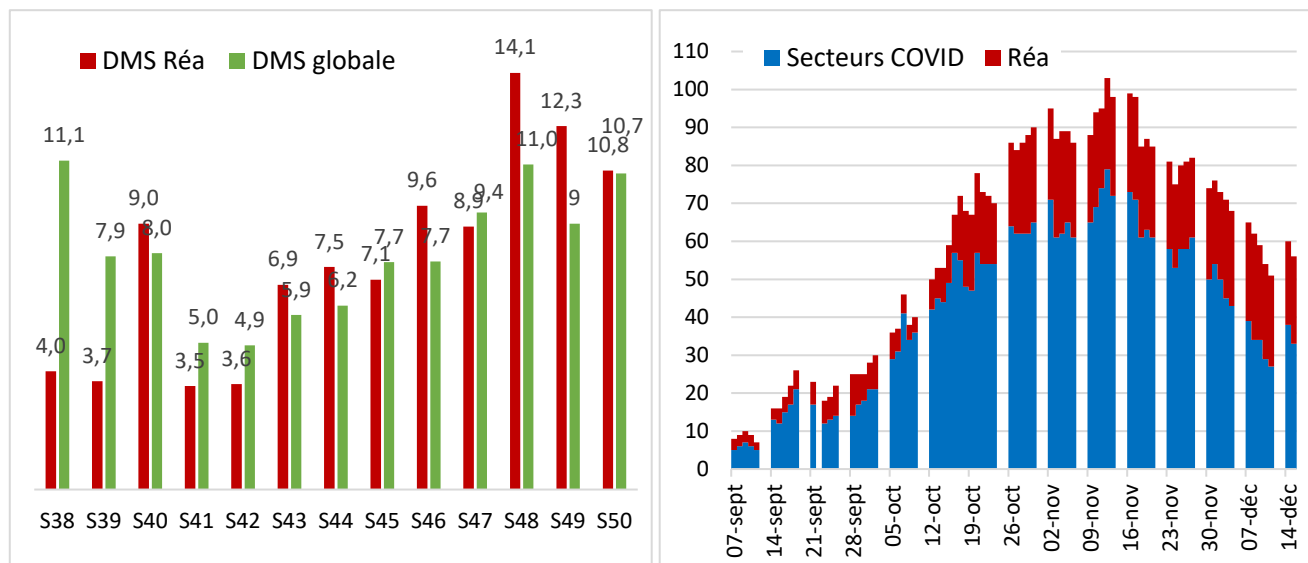


Le taux d'hospitalisation parmi les cas confirmés dans la population a augmenté à 9,3% (vs 7,2 en S49). Avec 11 décès déclarés au CHPf en S50, le taux de mortalité hospitalière des patients Covid a également augmenté, atteignant 21,2% (vs 14,8% en S49). Sur l'ensemble de l'épidémie, le taux de mortalité par Covid en Polynésie française reste cependant stable, de 0,6 %.



Les durées moyenne de séjour restent élevées (Figure 6) et entraînent la persistance d'un taux d'occupation des lits élevé, en particulier en réanimation (61% en fin de S50). Le nombre d'hospitalisations en cours au CHPF est d'environ 60, dont plus de 20 en réanimation (figures 5 et 6).

Figurs 5 et 6. Durées moyennes de séjour (DMS, en jours) des patients Covid au CHPF, et nombre d'hospitalisations en cours (Sources : SIM CHPf)



L'observation de la mortalité toutes causes confondues en Polynésie française depuis le début 2020, en comparaison des années précédentes, ne montre pas de surmortalité globale. Cependant, il est noté un nombre plus important de décès dans les tranches d'âges les plus élevées et chez les hommes à partir du mois d'août (figure 7).

Figure 7. Nombre de décès toutes causes, par mois, par sexe et par âge comparaison 2020 et moyenne 2017-2019 (Source : Institut de la Statistique de Polynésie française)

