



# BULLETIN ÉPIDÉMIOLOGIQUE HEBDOMADAIRE COVID-19 POLYNÉSIE FRANÇAISE

**N°32 – Semaine 07/2021, période du 15/02 au 21/02/2021**

**Données consolidées au 23 février 2021**

*Ce bulletin est réalisé par la Cellule Epicurveillance de la Plateforme COVID-19 grâce aux données transmises par l'ensemble des partenaires de la surveillance épidémiologique en Polynésie française ainsi que du Réseau Sentinelle de médecins généralistes*

Réalisation : Henri-Pierre Mallet, Yoann Teissier, Noémie Maset - [covidpf-epicurveillance@sante.gov.pf](mailto:covidpf-epicurveillance@sante.gov.pf) - 40.46.49.40



## Points forts

- Incidence en baisse en Polynésie et aux Iles du Vent, persistance d'une circulation et de clusters essentiellement à Bora-Bora et Tahaa
- Baisse continue des hospitalisations
- Poursuite de la vaccination en phase 1
- Détection de 12 cas de variants « britanniques » dont 8 importés de métropole et 4 cas secondaires

## Indicateurs clés semaine 07/2021

Nombre de nouveaux cas confirmés en Pf dans la semaine	63	↘
Taux de dépistage	310/100 000	↘
Taux de positivité global des tests en Pf	7 %	→
Taux d'incidence total Polynésie française	23/100 000	↘
Taux d'incidence aux Iles du Vent (IDV)	15/100 000	↘
Taux d'incidence aux Iles Sous Le Vent (ISLV)	79/100 000	↗
Taux d'incidence hors IDV et ISLV	3/100 000	↘
Taux d'incidence chez les plus de 60 ans	23/100 000	↘
Nombre de nouvelles hospitalisations tous hôpitaux	9	→
Dont nombre de nouvelles hospitalisations en réanimation	2	↘
Nombre de décès	3	→

## Cumuls et taux /population Pf

Nombre de cas confirmés	18 295	6,5%
Nombre d'hospitalisations	1 188	0,4%
Nombre de décès	137	49/100 000

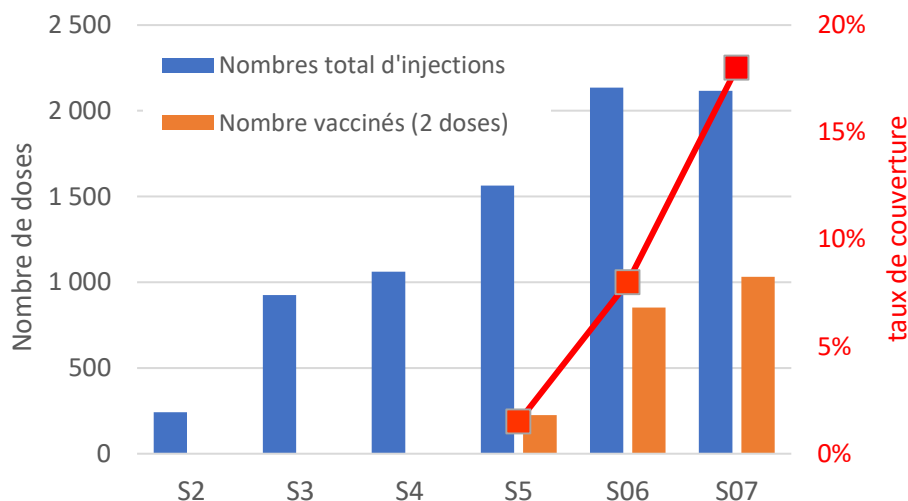


## Actualités

### Vaccination contre le SARS-CoV-2

La vaccination des personnes âgées de plus de 75 ans ainsi que celle des personnels soignants se poursuit, avec le vaccin Pfizer Comirnaty®. A la fin de la semaine 07/21, 5 768 personnes avaient reçu une première dose de vaccin et 2 109 étaient vaccinées avec 2 doses. Les personnels soignants représentent environ 1/3 des personnes vaccinées. La couverture vaccinale des 75 ans et plus est de 18% (figure 1).

Figure 1. Nombre de doses injectées, de personnes vaccinées et taux de couverture des 75 ans et plus, Pf, S2 ) S7/2021



### Etude de séroprévalence à Tahiti et Moorea.

Le recueil des données et des échantillons des sang auprès de plus de 350 personnes est terminé à Tahiti ; il se poursuit encore cette semaine à Moorea. Les analyses biologiques sont en cours au laboratoire du CHPf. Les premiers résultats seront disponibles à la fin du mois.

### Identification de variants d'intérêt

Un protocole de détection de variants du SARS-CoV-2 dits « d'intérêt » a été mis en place début février en Polynésie. Il prévoit de réaliser une seconde PCR de criblage après une PCR positive pour les personnes ayant récemment séjourné à l'étranger ou ayant été en contact avec une personne infectée par un variant. Ce test permet de repérer les 3 variants circulants actuellement au niveau international (20I/501Y.V1, 20H/501Y.V2 et 20J/501Y.V3, ayant respectivement émergé en Angleterre, en Afrique du Sud et au Brésil). L'identification du variant est faite secondairement par séquençage partiel de la protéine S à l'Institut Louis Malardé.

Ce dispositif a permis d'identifier à ce jour 12 cas de personnes infectées par le variant V1 (dit « Britannique »). Les tests ont été réalisés entre le 5 et le 22/02/2021 (Semaine 5 à 8), 8 cas ont été importés de France, 4 cas sont des contacts étroits d'un groupe familial de cas importés.

Une quarantaine obligatoire de 14 jours a été instaurée à l'arrivée en Pf depuis le 9 février. Aucun nouveau cas n'a été pour l'instant détecté parmi eux. En semaine 7/21, 179 voyageurs sont arrivés sur le territoire et ainsi placés en quarantaine, en site dédié ou à domicile.

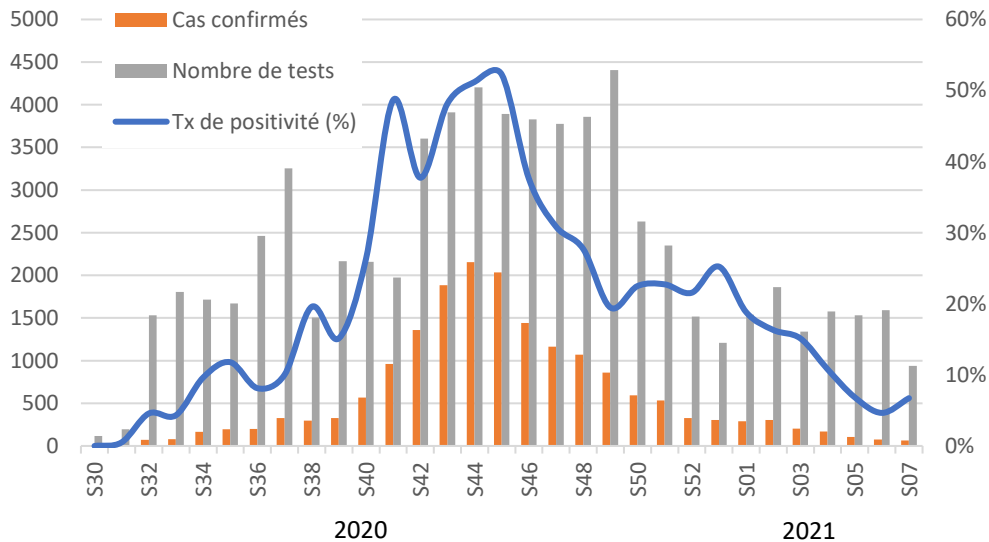


**Données des laboratoires et de la veille sanitaire**

Le nombre de cas confirmés cumulé en Polynésie française entre le 1<sup>er</sup> mars 2020 et la fin de la semaine 7/21 est de 18 295. Avec seulement 63 cas supplémentaires au cours de la semaine, l'incidence globale en Pf continue à décroître (23/100 000).

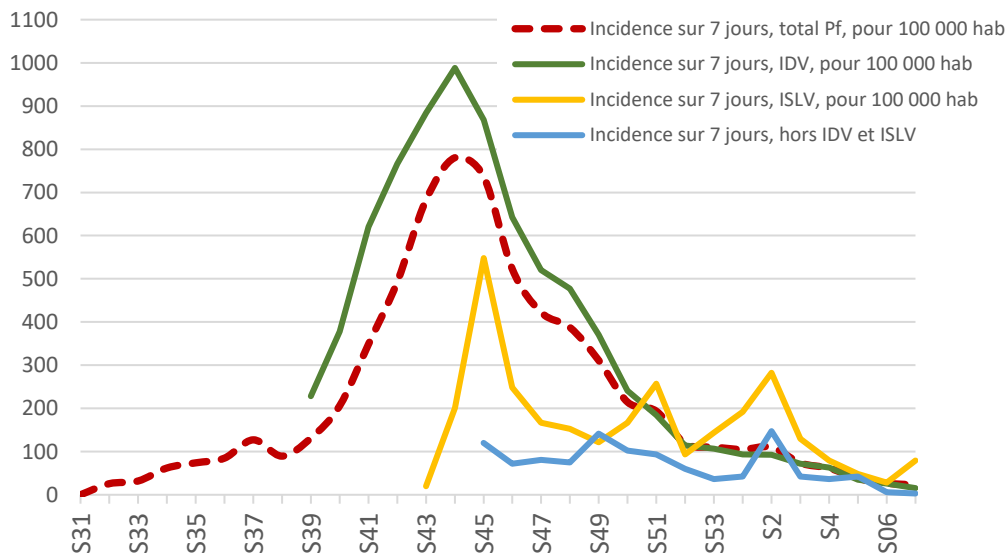
Au cours de S07/2021, seulement 937 personnes ont été testées sur le territoire, entraînant une baisse du taux de dépistage (335 tests pour 100 000 habitants) et une légère augmentation du taux de positivité (7%) (figure 2).

**Figure 2. Nombre de cas de COVID-19 confirmés, nombre de tests réalisé et taux de dépistage, par semaine, Pf**



Les taux d'incidence pour tous les archipels sont maintenant inférieurs à 30/100 000 sauf aux ISLV (79/100 000 (figure 3). Le nombre de cas actifs n'est plus que de 58 en fin de S07.

**Figure 3. Taux d'incidence global et par Archipel, Pf, S07/2021**



Par ailleurs, les taux d'incidence selon les groupes d'âge sont tous inférieurs à 40/100 000, les plus élevés se retrouvant chez les plus âgés : 36/100 000 chez les 45 à 59 ans et 23/100 000 chez les 60ans et plus.



En dehors de Tahiti, une circulation virale faible persiste à Raiatea, Tahaa et Bora-Bora, avec cependant une augmentation du nombre de nouveaux cas dans ces deux dernières îles. Dans les autres archipels, un seul cas a été notifié à Tubuai (tableau 1).

**Tableau 1. Nouveaux cas par semaine et par île**

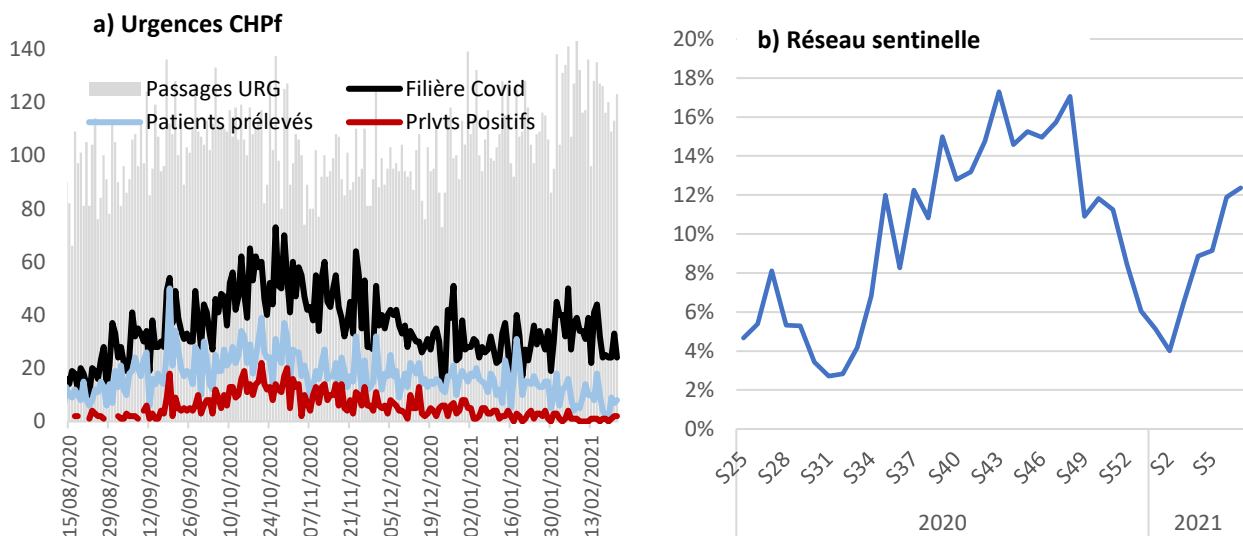
Archipels	Iles	S01	S02	S03	S04	S05	S06	S07	Total cas	Situation épidémiologique
ISLV	Raiatea	15	52	28	13	4	4	3	375	Circulation active
	Bora Bora	42	34	17	14	10	5	13	550	Circulation active
	Huahine	12	5	4	1		1	0	162	Cas isolés
	Tahaa	2	9	1		1		9	56	Cluster
Marquises	Nuku Hiva					2		0	20	Cas isolés
	Hiva-Oa	3	6	2				0	65	Cas isolés
	Ua Pou	1						0	4	Cas isolés
Australes	Tubuai	3			3	10		1	82	Cluster contrôlé
	Raivavae							0	33	Cluster contrôlé
Tuamotu	Rangiroa	4	1	4	5	1		0	88	Cluster en cours
	Tikehau						1	0	8	Cas isolés
	Fakarava		3	6	4	1	1	0	19	Cluster contrôlé
IDV	Moorea	13	19	20	6	1		0	706	Cas isolés
	Tahiti	181	173	129	124	72	54	32	15736	Circulation active

### Données de la surveillance des services d'Urgences, consultations et appels

Aux Urgences du CHPf (source SIM du CHPf), le nombre de passages dans la filière COVID-reste relativement élevé (21% des passages au SAU), mais le nombre de patients finalement prélevés et le pourcentage de positifs sont faibles, avec un taux de positivité de 7% parmi les patients symptomatiques (figure 4 a).

Dans le réseau sentinelle des médecins généralistes, le taux d'IRA vu en consultation augmente (figure 4 b), mais les germes identifiés sur les prélèvements itératifs sont très majoritairement des virus respiratoires communs (rhino et entérovirus, et VRS essentiellement).

**Figure 4. Surveillance syndromique et aux Urgences du CHPf (a) et dans le Réseau Sentinelle (b). (Sources CHPf et Bureau de Veille Sanitaire))**





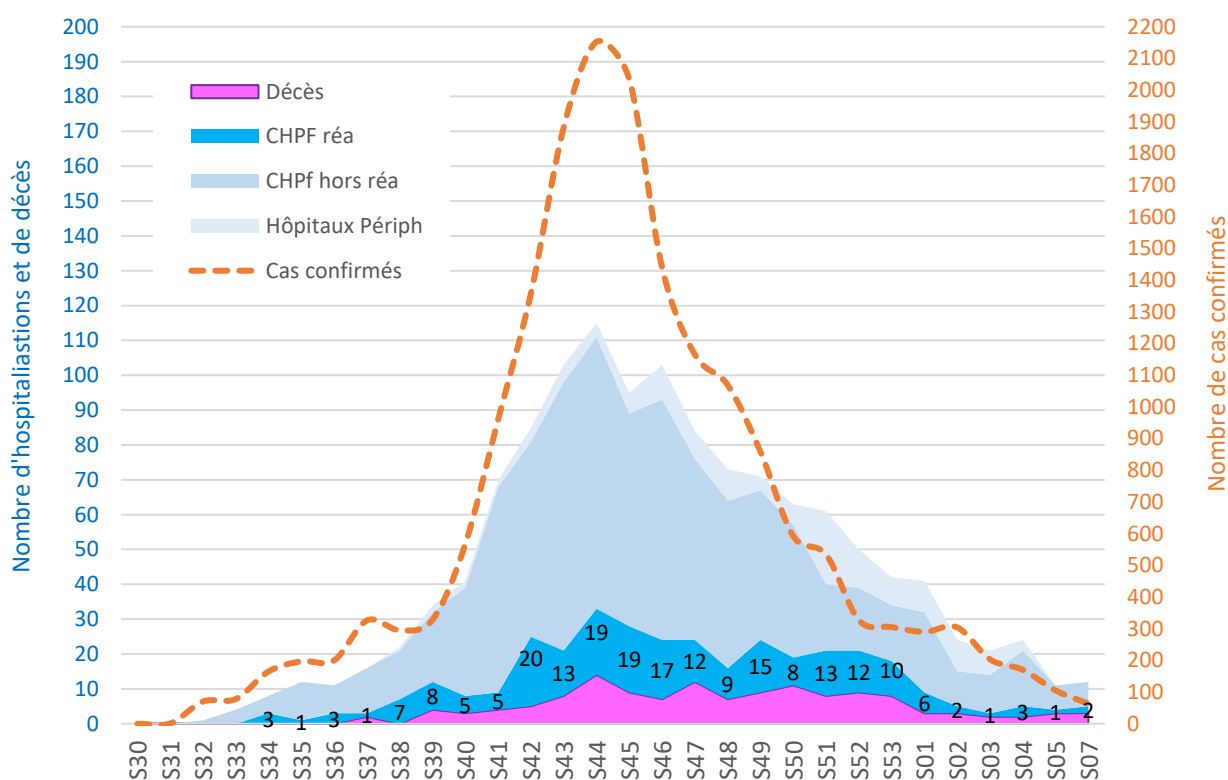
Par ailleurs le nombre d'appels au Centre 15 et à la Plateforme Covid pour signalement de symptômes continue à décroître (19 et 17 appels respectivement en S07). Au total, la plateforme a reçu 582 appels en S7 (dont 141 pour des renseignements sur la vaccination).

Le nombre d'interventions totales SMUR et EVASAN reste stable depuis 5 semaines, et aucune intervention pour patient COVID n'a été rapportée depuis 3 semaines.

### Données d'hospitalisation et établissements de soins

Le nombre d'hospitalisations continue à décroître, avec 9 admissions en S7/21 au CHPf, dont 2 en réanimation. Trois décès supplémentaires ont également été enregistrés.

**Figure 4. Nombre d'hospitalisations de patients COVID-19 par hôpital et par secteur, et nombre de décès, par semaine**



L'oxygénothérapie à domicile et/ou les soins de réadaptation se poursuivent pour des patients en sortie d'hospitalisation COVID, mais le nombre de personnes prises en charge diminue progressivement. Actuellement, 99 patients sont sous oxygénothérapie court terme à domicile (toutes causes), dont 11 nouvelles installations en S07, et 18 patients sont actuellement pris en charge en réadaptation ou soins de suite (9 à Ora-Ora et 9 à Te Tiare).

\*\*\*\*