



# BULLETIN ÉPIDÉMIOLOGIQUE HEBDOMADAIRE COVID-19 POLYNÉSIE FRANÇAISE

**N°34 – Semaine 09/2021, période du 01/03 au 07/03/2021**

**Données consolidées au 09 mars 2021**

Ce bulletin est réalisé par la Cellule Epicurveillance de la Plateforme COVID-19 grâce aux données transmises par l'ensemble des partenaires de la surveillance épidémiologique en Polynésie française ainsi que du Réseau Sentinelle de médecins généralistes

Réalisation : Henri-Pierre Mallet, Yoann Teissier, Noémie Maset - [covidpf-epicurveillance@sante.gov.pf](mailto:covidpf-epicurveillance@sante.gov.pf) - 40.46.49.40



## Points forts

- Incidence faible, niveau 2 épidémique dans tout le pays.
- Baisse continue des hospitalisations, aucune entrée en réanimation
- Passage en phase 2 de la campagne de vaccination
- Clusters isolés à Tahiti

## Indicateurs clés semaine 09/2021

Nombre de nouveaux cas confirmés en Pf dans la semaine	64	→
Taux de dépistage	381/100 000	→
Taux de positivité global des tests en Pf	7%	→
Taux d'incidence total Polynésie française	23/100 000	→
Taux d'incidence aux Iles du Vent (IDV)	30/100 000	→
Taux d'incidence aux Iles Sous Le Vent (ISLV)	3/100 000	→
Taux d'incidence hors IDV et ISLV	0/100 000	↘
Taux d'incidence chez les plus de 60 ans	18/100 000	↘
Nombre de nouvelles hospitalisations tous hôpitaux	5	↘
Dont nombre de nouvelles hospitalisations en réanimation	0	↘
Nombre de décès	2	→

## Cumuls et taux /population Pf

Nombre de cas confirmés	18 482	6,6 %
Nombre d'hospitalisations (tous services et hôpitaux)	1 200	0,4 %
Nombre de décès	141	/100 000



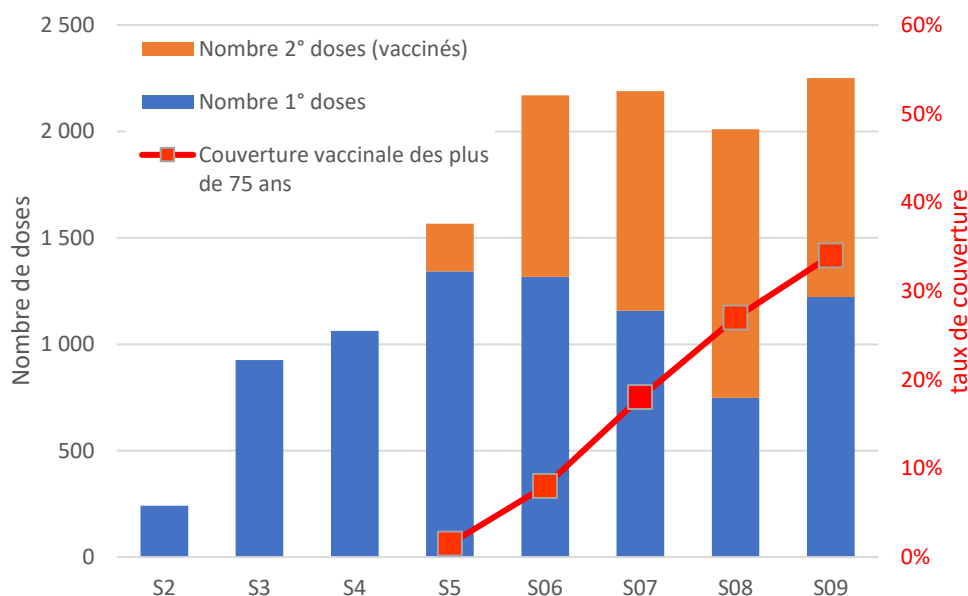
## Actualités

### Vaccination contre le SARS-CoV-2

La phase 2 de la campagne de vaccination a débuté semaine 9 ; elle concerne pour les IDV les personnes de 60 à 74 ans, le personnel en établissement médico-social et les professions essentielles au fonctionnement du pays ; pour les îles sont concernées les personnes de 18 ans et plus (priorisation possible selon l'organisation des îles et le volume de patients à vacciner). Cette nouvelle phase marque le début de la vaccination dans les îles : aux ISLV (535 personnes ont reçu une première dose et 64 sont vaccinées avec 2 doses), et à Nuku Hiva (157 personnes ont reçu une première dose et 1 est vaccinée avec 2 doses). En semaine 10, la vaccination démarre à Rangiroa.

La vaccination des personnes âgées de plus de 75 ans ainsi que celle des personnels soignants s'est poursuivie en S9. A la fin de la semaine, 8 018 personnes avaient reçu une première dose de vaccin et 4 399 étaient vaccinées avec 2 doses. La couverture vaccinale des 75 ans a atteint 34 % (figure 1).

**Figure 1. Nombre de 1° et 2° doses injectées et taux de couverture des 75 ans et plus, Pf, S2-S9/2021**



### Identification de variants d'intérêt

Un protocole de détection de variants du SARS-CoV-2 dits « d'intérêt » a été mis en place début février en Polynésie. Il prévoit de réaliser une seconde PCR de criblage après une PCR positive pour les personnes ayant récemment séjourné à l'étranger ou ayant été en contact avec une personne infectée par un variant ou appartenant à un nouveau cluster. Ce test permet de repérer les 3 variants circulants actuellement au niveau international (20I/501Y.V1, 20H/501Y.V2 et 20J/501Y.V3, ayant respectivement émergé en Angleterre, en Afrique du Sud et au Brésil). L'identification du variant est faite secondairement par séquençage partiel à l'Institut Louis Malardé.

Ce dispositif a permis d'identifier à ce jour 16 cas de personnes infectées par le variant V1, dit « britannique ». Les tests ont été réalisés entre le 5/02 et le 01/03/2021 (semaine 5 à 9), 8 cas (6 sur le même vol) ont été importés de France, 5 cas secondaires sont des contacts étroits d'un groupe familial de cas importés et 3 cas tertiaires sont des contacts professionnels ou familiaux.



La quarantaine obligatoire a été instaurée à l'arrivée en Pf depuis le 9 février, pour une durée de 14 jours puis 10 jours à compter du 04 mars. En semaine 9, un nouveau seul cas a été confirmé parmi les 228 voyageurs arrivés sur le territoire et placés en quarantaine (en site dédié ou à domicile).

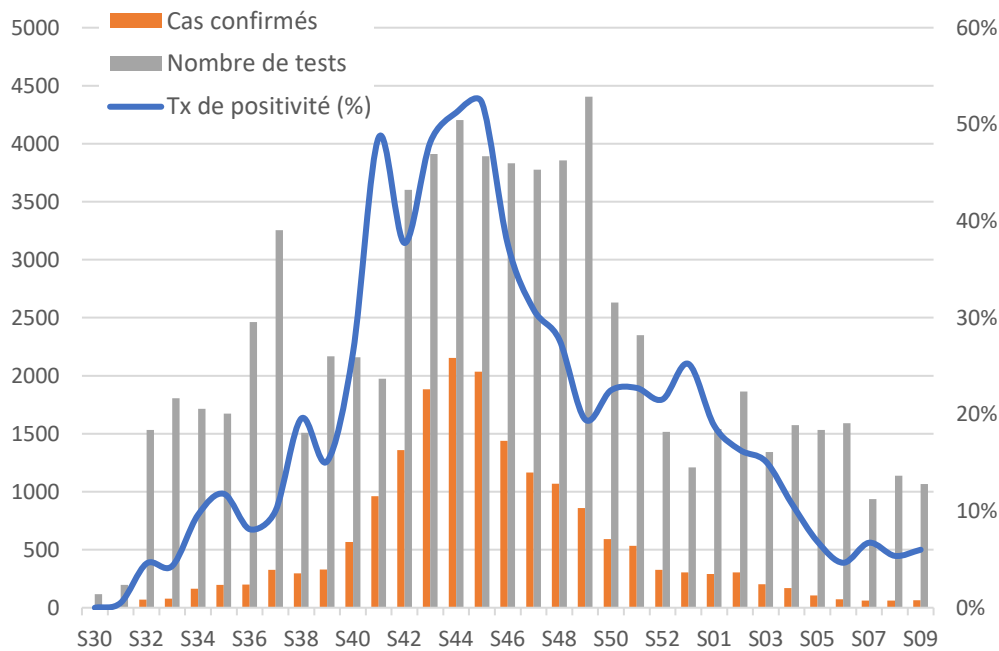
## Données des laboratoires et de la veille sanitaire

**Le nombre de cas confirmés** cumulé en Polynésie française entre le 1<sup>er</sup> mars 2020 et la fin de la semaine S9/21 est de 18 482. Avec seulement 64 cas supplémentaires au cours de la semaine, l'incidence globale en Pf reste stable, à 23/100 000.

Sur l'ensemble du territoire, 1 067 personnes ont été testées au cours de la semaine 9, dont 188 dans le cadre d'un dépistage systématique chez des personnes asymptomatiques. Le taux de positivité reste globalement stable, à 6% (figure 2).

Seulement 3 cas ont été confirmés en dehors de Tahiti cette semaine : 2 à Moorea et 1 à Raiatea. L'incidence chez les 60 ans et plus est identique à l'incidence générale.

**Figure 2. Nombre de cas de COVID-19 confirmés, nombre de tests réalisé et taux de dépistage, par semaine, Pf**



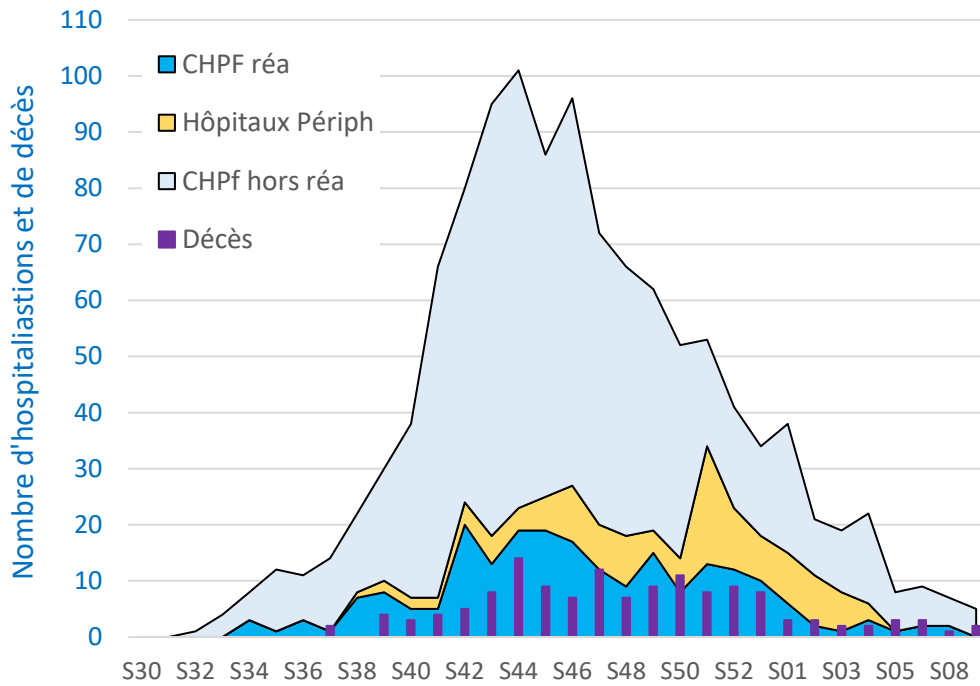
## Données d'hospitalisation et établissements de soins

**Le nombre d'hospitalisations** continue à décroître, avec 5 admissions en S9/21 au CHPf, aucune en réanimation. Deux décès supplémentaires ont été enregistrés, chez des patients avec de très lourdes comorbidités .

Au total, 1 200 patients avec un diagnostic de Covid ont été hospitalisés dans l'ensemble des hôpitaux depuis le début de l'épidémie en mars 2020, dont 221 en réanimation. Les décès associés à une infection par le SARS-Cov-2 sont au nombre de 141.



**Figure 4. Nombre d'hospitalisations de patients COVID-19 par hôpital et par secteur, et nombre de décès, par semaine**



Le nombre de personnes prises en charge spécifiquement après leur hospitalisation est également en diminution. En S9, 86 patients sont sous oxygénothérapie court terme (OCT) à domicile (toutes causes confondues), dont seulement 6 nouvelles installations en S09. 17 patients sont actuellement pris en charge en réadaptation ou soins de suite (9 à Ora-Ora et 8 à Te Tiare).

\*\*\*\*