



BULLETIN ÉPIDÉMIOLOGIQUE HEBDOMADAIRE COVID-19 POLYNÉSIE FRANÇAISE

N°37 – Semaine 12/2021, période du 22/03 au 28/03/2021

Données consolidées au 30 mars 2021

Ce bulletin est réalisé par la Cellule Epicurveillance de la Plateforme COVID-19 grâce aux données transmises par l'ensemble des partenaires de la surveillance épidémiologique en Polynésie française ainsi que du Réseau Sentinelle de médecins généralistes

Réalisation : Henri-Pierre Mallet, Yoann Teissier, Noémie Maset - covidpf-epicurveillance@sante.gov.pf - 40.46.49.40



Points forts

- Incidence inférieure à 10/100 000 pour l'ensemble du territoire.
- 3 nouvelles hospitalisations, aucune entrée en réanimation, pas de décès.
- A Tahiti et Moorea, près de la moitié des plus 75 ans sont vaccinés (2 doses)
- En Polynésie Française 11,3% des plus de 18 ans ont reçu au moins 1 dose du vaccin
- Clusters isolés à Tahiti. Un cas à Bora Bora.

Indicateurs clés semaine 10/2021

Nombre de nouveaux cas confirmés en Pf dans la semaine	24	↘
Taux de positivité des tests en Pf	3%	→
Taux d'incidence total Polynésie française	9/100 000	↘
Taux d'incidence aux Iles du Vent (IDV)	11/100 000	↘
Taux d'incidence aux Iles Sous Le Vent (ISLV)	3/100 000	↘
Taux d'incidence hors IDV et ISLV	0/100 000	→
Taux d'incidence chez les plus de 60 ans	6/100 000	↘
Nombre de nouvelles hospitalisations tous hôpitaux	3	↘
Dont nombre de nouvelles hospitalisations en réanimation	0	↘
Nombre de décès	0	→

Cumuls et taux /population Pf

Nombre de cas confirmés	18 605	6,6 %
Nombre d'hospitalisations (tous services et hôpitaux)	1 209	0,4 %
Nombre de décès	141	51/100 000

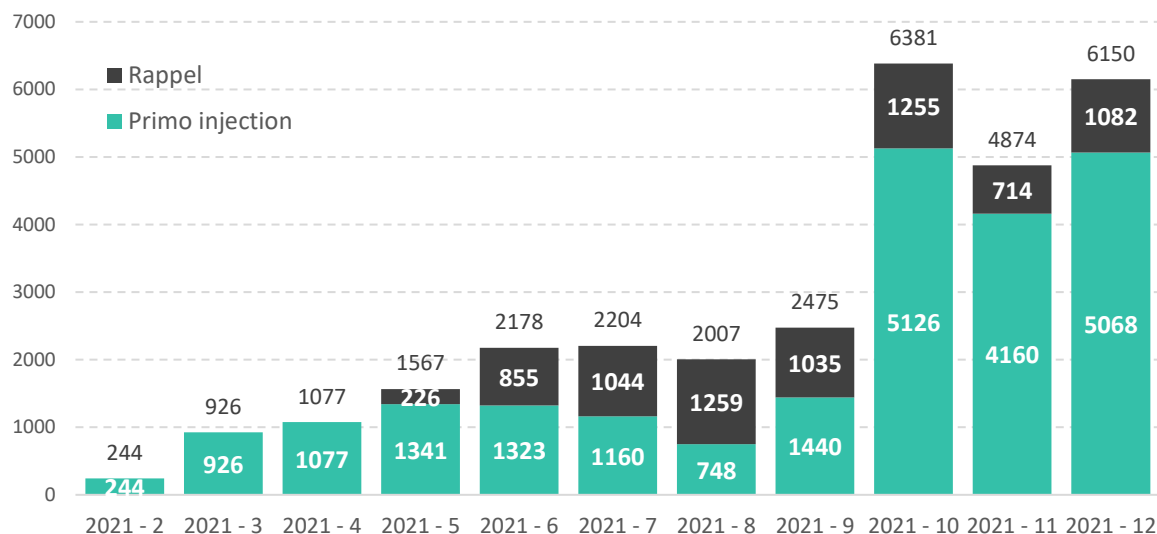
Actualités

Vaccination contre le SARS-CoV-2

En semaine 12, la vaccination se poursuit sur Tahiti, Moorea, aux ISLV. Elle se déploie progressivement aux Marquises, aux Tuamotu-Gambier et aux Australes. La campagne reste actuellement contrainte du fait des difficultés logistiques liées au vaccin et aux ressources humaines médicales limitées, en particulier dans les îles éloignées.

A la fin de la semaine 12, 22 626 personnes avaient reçu au moins une dose de vaccin, soit 11,29% de la population de plus de 18 ans, dont 5 068 (3,8%) ont été vaccinées avec 2 doses (figure 1).

Figure 1. Nombre de 1° et 2° doses injectées, par semaine, pour l'ensemble de la Pf, S2 à S12/2021



A Tahiti et Moorea, la couverture vaccinale des plus de 75 ans atteint 47,88 % pour 2 doses (59,4% pour 1 dose). Les taux sont inférieurs dans les autres tranches d'âge (8,67% pour les 60-74 ans et 1,56% pour 20-60ans, mais 25,57% des 60-74 ans ont reçu une première dose (figures 2 et 3).

Figure 2. Taux de couverture complète (2 doses) par tranches d'âge, à Tahiti et Moorea

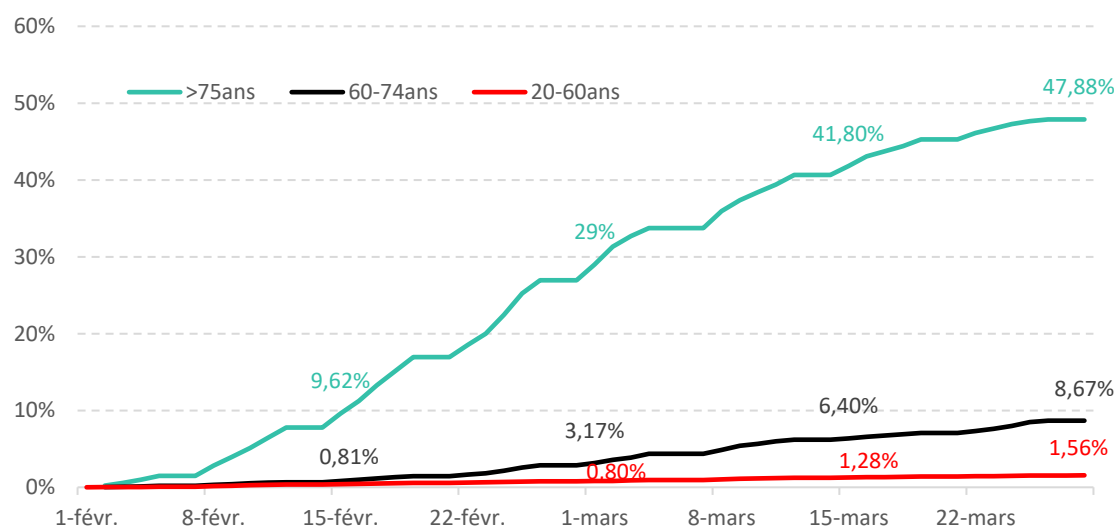
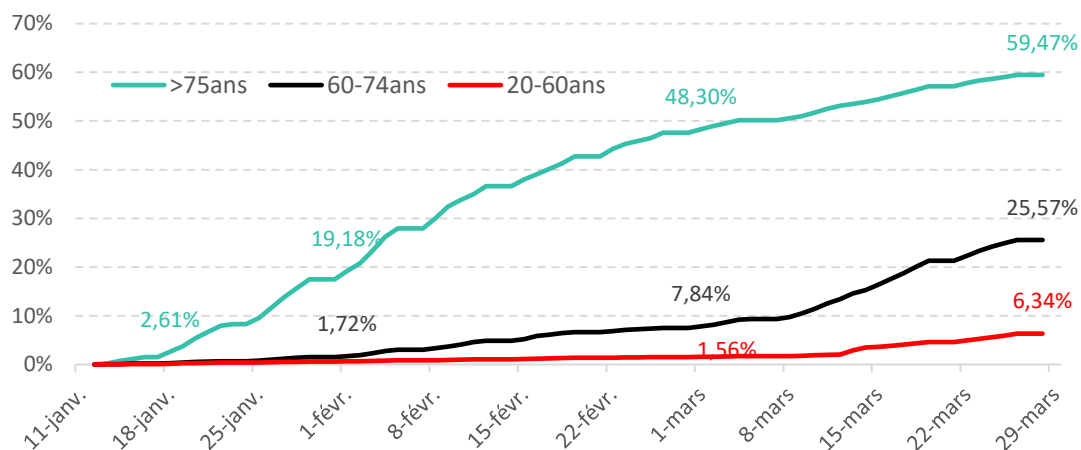
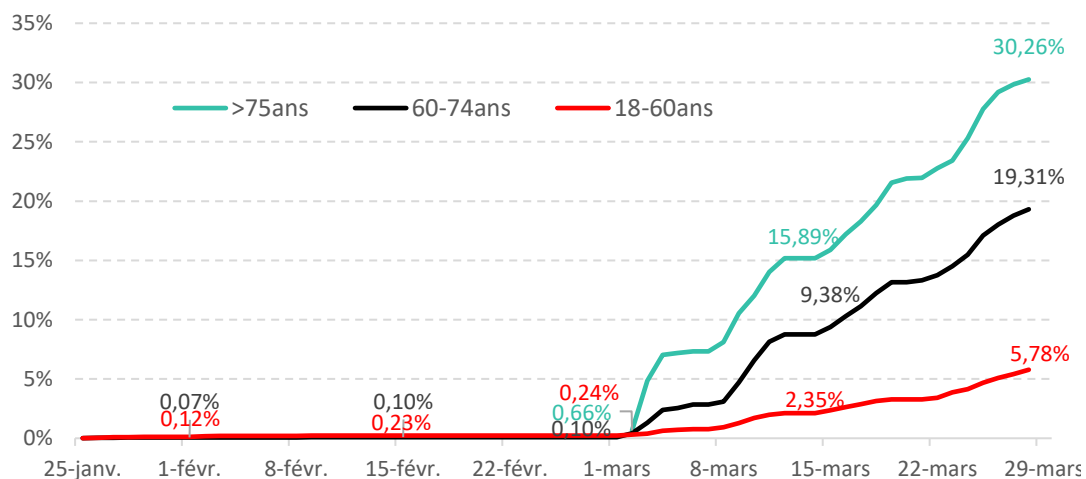


Figure 3. Taux de couverture 1 dose, par tranches d'âge, à Tahiti et Moorea



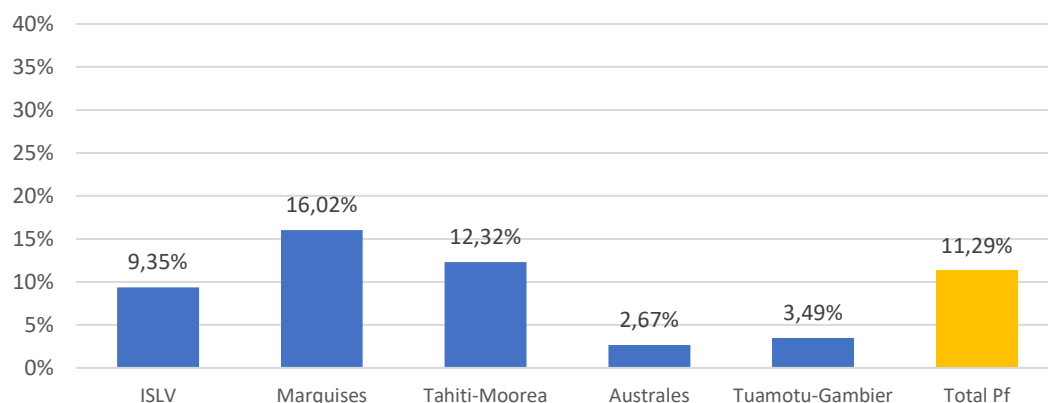
En dehors des Iles du Vent, les taux de couverture augmentent régulièrement, en particulier chez les plus âgés, mais restent globalement encore faibles (figure 4). La proportion de la population de plus de 18 ans ayant reçu au moins une dose 18ans, hors IDV, n'est que de 8%.

Figure 4. Proportion de la population de plus de 18 ans, par tranche d'âge, ayant reçu au moins 1 dose de vaccin, Pf hors IDV



Sur l'ensemble des tranches d'âge, le taux de couverture en première dose est de 12,3% à Tahiti et Moorea, 16% aux Marquises, 9,3% aux ISLV et de moins de 4% aux Tuamotu et Australes (figure 5).

Figure 5. Proportion de la population de plus de 18 ans ayant reçu au moins 1 dose de vaccin, par Archipel, en fin de S12





Identification de variants préoccupants (VOC)

Un protocole de détection de variants du SARS-CoV-2 dits « VOC » a été mis en place début février en Polynésie. Ce dispositif a permis d'identifier 18 personnes infectées par un variant dont 9 cas importés et 9 cas contacts.

En semaine 12, un nouveau cas a été confirmé parmi les 159 voyageurs arrivés sur le territoire. Le protocole en vigueur est toujours celui d'une quarantaine stricte de 10 jours, avec tests réalisés à J4 et J8.

Pharmacovigilance

Les vaccins utilisés contre le SARS-CoV-2 font l'objet d'une surveillance renforcée. En Polynésie Française c'est l'Agence de Régulation de l'Action Sanitaire et Sociale (ARASS) qui réalise cette mission.

Il appartient aux professionnels de santé de déclarer à l'ARASS les effets indésirables susceptibles d'être dus aux vaccins soit :

- *tout effet indésirable ayant un critère de gravité : décès, hospitalisation, invalidité/incapacité à exercer des actes de la vie courante ou professionnelle, mise en jeu du pronostic vital ;*
- *tout effet indésirable inattendu.*
- *toute grossesse exposée dont vous auriez connaissance (même sans effet indésirable).*

Au niveau international, certains effets indésirables dits « d'intérêt particulier » sont déjà placés sous surveillance (données encore insuffisantes pour confirmer des signaux potentiels) :

- *Hypertension artérielle (céphalée, sensation de malaise, vertige)*
- *Trouble du rythme cardiaque (tachycardie, FA, flutter auriculaire, bradycardie)*
- *Zona*
- *Thrombopénie/thrombopénie immunologique/hématomes spontanés*
- *Complications diabétiques*

Depuis le début de la campagne de vaccination 89 déclarations ont été faites (0,3% des injections réalisés), dont 7 EI graves (0,02% des injections réalisés).

Les investigations sont en cours pour ces cas mais pour l'instant aucune imputabilité au vaccin n'a été mise en évidence.

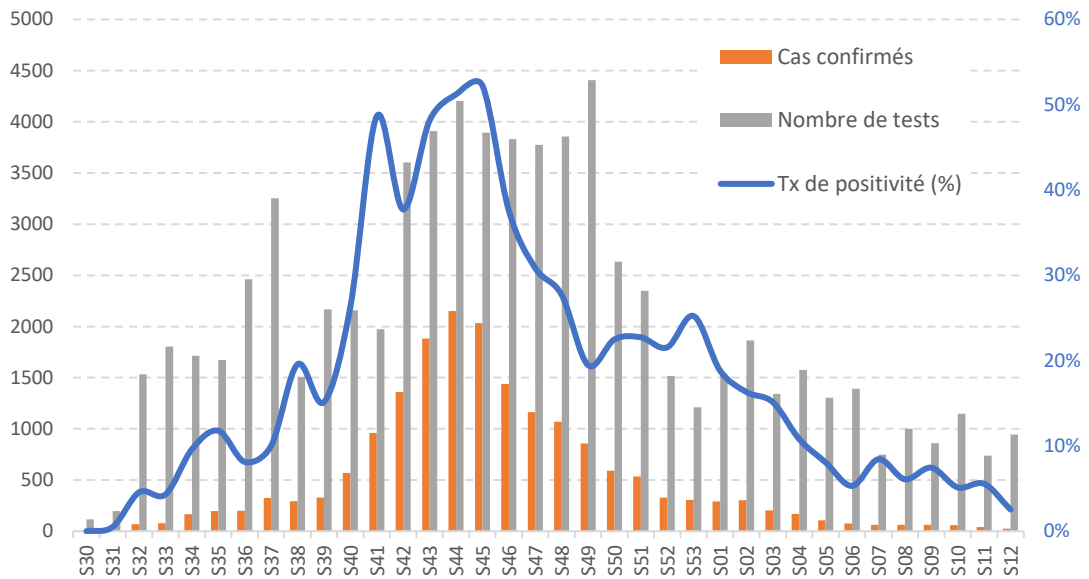
Données des laboratoires et de la veille sanitaire

Sur l'ensemble du territoire, 1 309 personnes ont été testées au cours de la semaine 12, dont 363 dans le cadre d'un dépistage systématique chez des personnes asymptomatiques.

Le taux de positivité chez les personnes testées car symptomatiques ou sujets contact est passé sous le seuil des 5% (figure 6).



Figure 6. Nombre de cas de COVID-19 confirmés, nombre de tests réalisés et taux de dépistage, par semaine, Pf

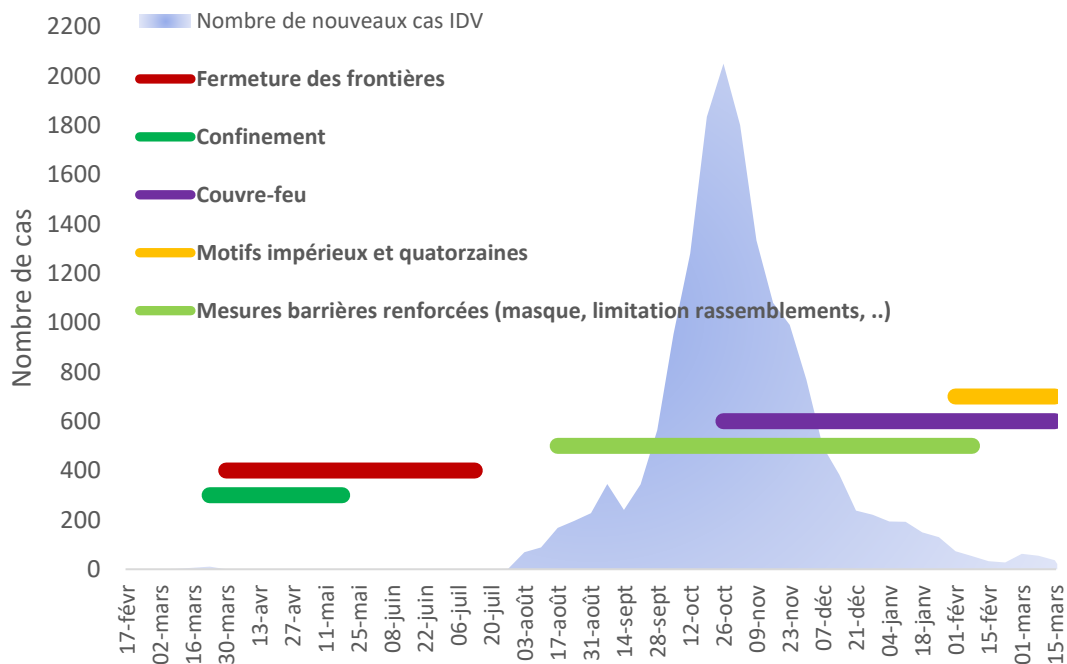


Durant la Semaine 12/2021, 24 cas ont été confirmés dans l'ensemble du territoire, dont 1 cas seulement en dehors de Tahiti, à Bora-Bora. L'incidence globale en Pf n'est actuellement plus que de 9/100 000.

Le nombre total de cas confirmés cumulé en Polynésie française entre le 1^{er} mars 2020 et la fin de la semaine S12/21 est de 18 605 (soit un taux d'attaque de 6,6% pour la Pf et de 8,4% à Tahiti).

Depuis le début de la vague épidémique de SARS-COV-2 en Polynésie Française, des mesures de gestion visant à limiter les interactions sociales et l'importations des cas extérieurs ont été prises (Figure 7). Rétrospectivement, ces mesures ont permis de retarder l'épidémie et de participer à son contrôle.

Figure 7. Nombre de nouveaux cas et mesures sociales mises en place en PF

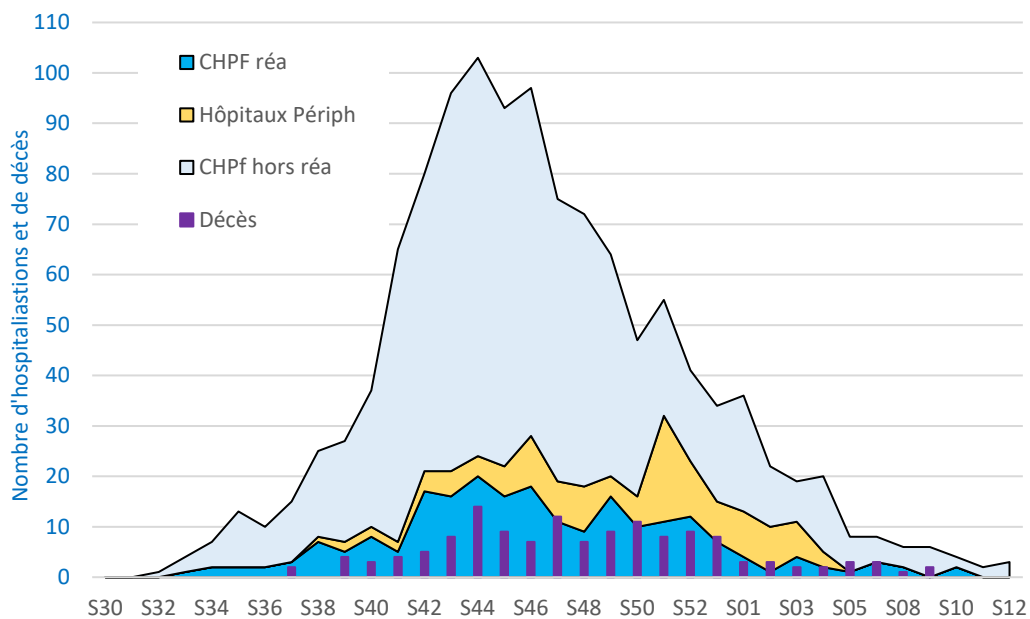




Données d'hospitalisation et établissements de soins

Le nombre d'hospitalisations pour COVID en S12/21 reste faible au CHPf, avec 3 admissions en service de médecine (aucune en réanimation). Aucun décès supplémentaire n'a été enregistré dans les 3 dernières semaines. Au total, 1 209 patients avec un diagnostic de COVID ont été hospitalisés dans l'ensemble des hôpitaux depuis le début de l'épidémie en mars 2020, dont 223 en réanimation (figure 8).

Figure 8. Nombre d'hospitalisations de patients COVID-19 par hôpital et par secteur, et nombre de décès, par semaine



Le nombre de personnes prises en charge spécifiquement après leur hospitalisation est également en diminution. En S12, 66 patients sont sous oxygénothérapie court terme (OCT) à domicile, dont seulement 4 nouvelle installation en S12. Douze patients sont actuellement pris en charge en réadaptation ou soins de suite (8 à Ora-Ora et 4 à Te Tiare).

Données de la surveillance des services d'Urgences, consultations et appels

Le nombre d'appels à la Plateforme Covid a diminué en S12 (830 appels contre 1131 en S11). Les motifs concernent essentiellement la vaccination (61%), et rarement la déclaration de symptômes (2,6 %). De même, les appels pour suspicions de Covid représentent une très faible proportion des appels au 15 (1,42%).

Aux Urgences du CHPf (*source SIM du CHPf*), la proportion des passages dans la filière COVID reste stable (29%). Le taux de positivité au SARS-CoV-2 est inférieur à 1% parmi les patients symptomatiques prélevés.

Le taux de consultation pour IRA dans le réseau sentinelle des médecins généralistes est stable, représentant 10,6 % et 10,4 % des consultations en semaine S9 et S10/2021.

Aucun résultat positif à SARS-Cov-2 sur les échantillons prélevés n'a été rapporté depuis S02/21, alors que d'autres pathogènes respiratoires sont identifiés : Rhinovirus, VRS (données du BSS de la Pf, 01/03/21 au 14/03/21).
