



BULLETIN ÉPIDÉMIOLOGIQUE HEBDOMADAIRE COVID-19 POLYNÉSIE FRANÇAISE

N°38 – Semaine 13/2021, période du 29/03 au 04/04/2021

Données consolidées au 06 avril 2021

Ce bulletin est réalisé par la Cellule Episurveillance de la Plateforme COVID-19 grâce aux données transmises par l'ensemble des partenaires de la surveillance épidémiologique en Polynésie française ainsi que du Réseau Sentinelle de médecins généralistes

Réalisation : Henri-Pierre Mallet, Yoann Teissier, Noémie Maset - covidpf-episurveillance@sante.gov.pf - 40.46.49.40



Points forts

- Au total 17 îles ont actuellement accès à la vaccination (76 îles habitées).
- Environ 13 % des plus de 18 ans ont reçu au moins une dose de vaccin.
- Aucune nouvelle hospitalisation, pas de décès depuis le 6 mars 2021.
- Clusters isolés à Tahiti (23 cas). Un cas à Moorea et deux à Huahine.
- 20 cas de variants identifiés à ce jour (19 cas V1 et 1 cas V3).

Indicateurs clés semaine 13/2021

Nombre de nouveaux cas confirmés en Pf dans la semaine	26	→
Taux de positivité des tests en Pf	3%	→
Taux d'incidence total Polynésie française	9/100 000	→
Taux d'incidence aux Iles du Vent (IDV)	12/100 000	→
Taux d'incidence aux Iles Sous Le Vent (ISLV)	6/100 000	→
Taux d'incidence hors IDV et ISLV	0/100 000	→
Taux d'incidence chez les plus de 60 ans	9/100 000	→
Nombre de nouvelles hospitalisations tous hôpitaux	0	↘
Dont nombre de nouvelles hospitalisations en réanimation	0	↘
Nombre de décès	0	→

Cumuls et taux /population Pf

Nombre de cas confirmés	18 631	6,7 %
Nombre d'hospitalisations (tous services et hôpitaux)	1 209	0,4 %
Nombre de décès	141	51/100 000



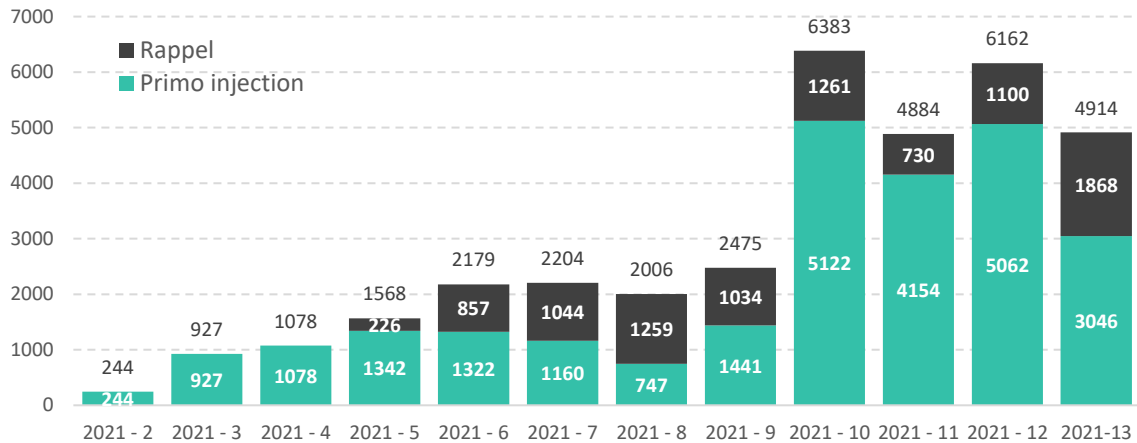
Actualités

Vaccination contre le SARS-CoV-2

En semaine 13, la vaccination se poursuit aux IDV et ISLV, aux TG (5 îles), Marquises (3 îles) et Australes (2 îles). Dans les îles, la campagne reste actuellement contrainte du fait des difficultés logistiques liées au vaccin.

Au total pour la Polynésie française 34 889 doses ont été injectées dont près de 5 000 en S13. Les cadences hebdomadaires sont influencées par le nombre de jours d'activité vaccinale selon les semaines et les disponibilités en ressources humaines (figure 1).

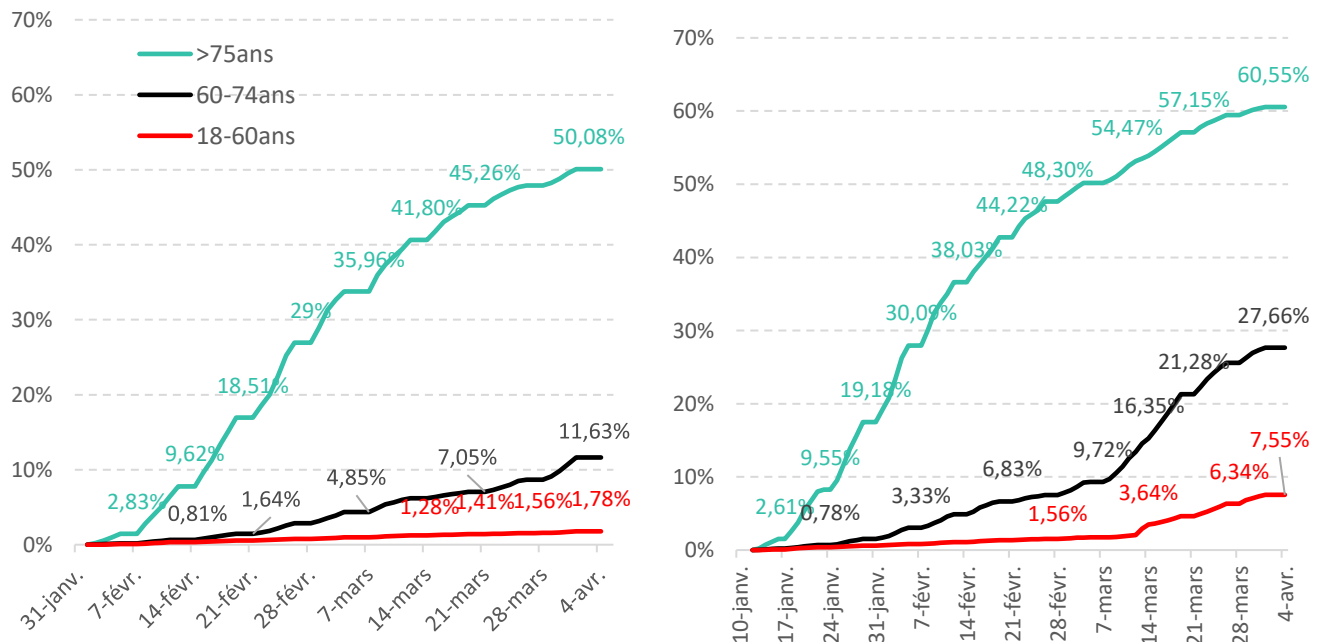
Figure 1. Nombre de 1° et 2° doses injectées, par semaine, pour l'ensemble de la Pf, S2 à S13/2021



En fin de S13, 25 565 personnes avaient reçu au moins une dose de vaccin, soit 12,6% de la population de plus de 18 ans ; parmi elles, 9 324 ont reçu un schéma vaccinal complet de 2 doses, soit une couverture de 4,7%.

A Tahiti et Moorea, la couverture vaccinale (2 doses) des plus de 75 ans atteint 50 % (60,5 % pour 1 dose). Les taux sont inférieurs dans les autres tranches d'âge (11,6 % pour les 60-74 ans et 1,8% pour 20-60ans (figure 2).

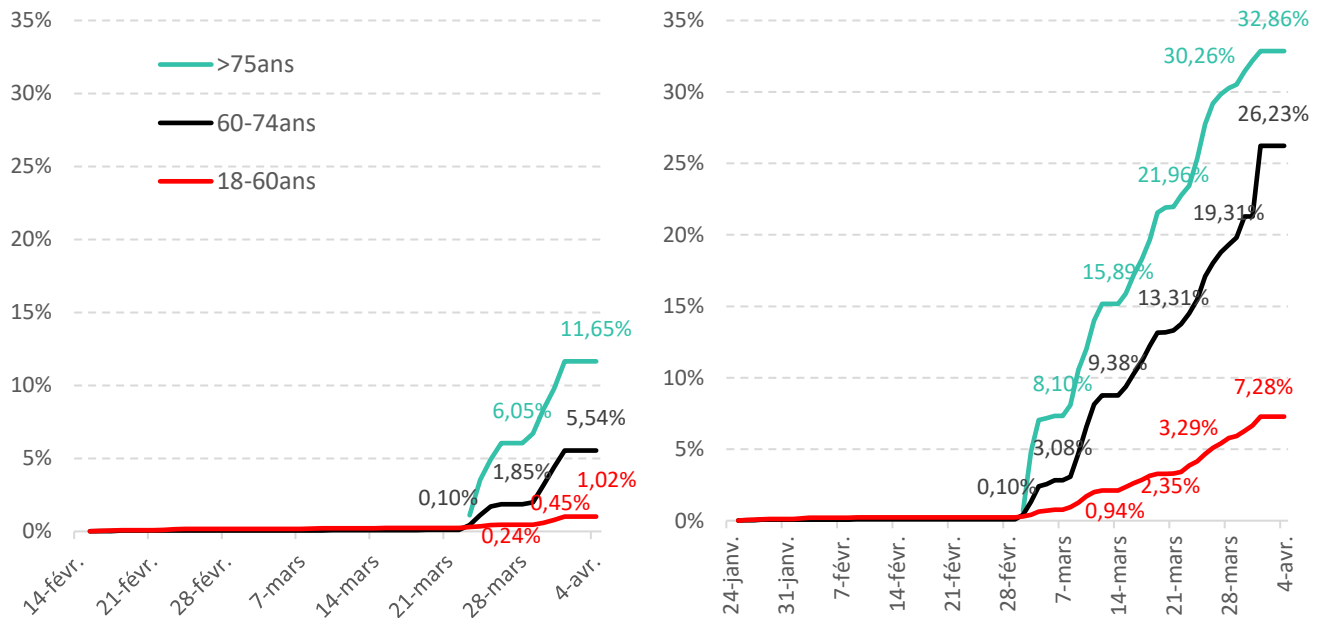
Figure 2. Taux de couverture vaccinale 2 doses (à gauche) et 1 dose (à droite) par tranches d'âge, à Tahiti et Moorea





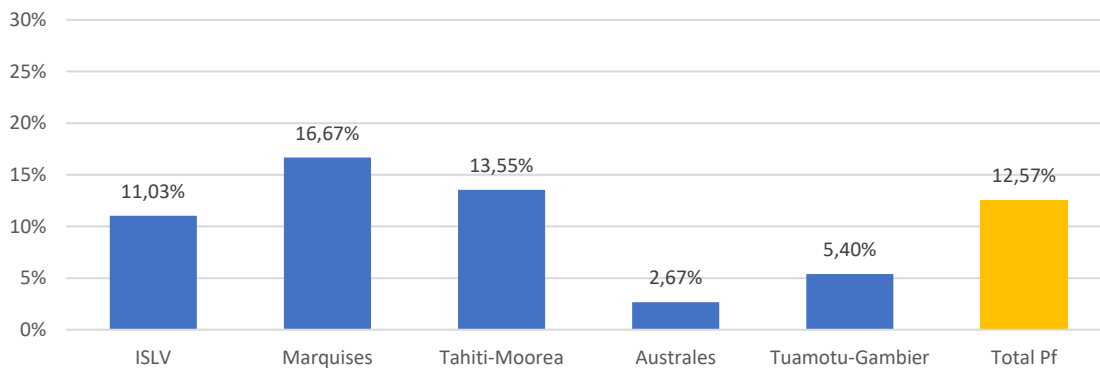
En dehors des Iles du Vent, les taux de couverture augmentent régulièrement, en particulier chez les plus âgés, mais restent globalement encore faibles. La couverture vaccinale 2 doses est de 11,6% chez les plus de 75 ans (32,8% pour 1 dose) (figure 3).

Figure 3. Taux de couverture vaccinale 2 doses (à gauche) et 1 dose (à droite) par tranches d'âge, en dehors des IDV



Par archipel, le taux de couverture 1 dose des plus de 18 ans est de 13,5% à Tahiti et Moorea, 16,7% aux Marquises, 11 % aux ISLV , 5,4% aux TG et et 2,7% aux Australes (figure 4).

Figure 4. Proportion de la population de plus de 18 ans ayant reçu au moins 1 dose de vaccin, par Archipel, en fin de S13



Identification de variants préoccupants (VOC)

Un protocole de détection de variants du SARS-CoV-2 dits « VOC » a été mis en place début février en Polynésie. Ce dispositif a permis d'identifier 20 personnes infectées par un variant dont 10 cas importés et 10 cas contacts. Les PCR de criblage ont mis en évidence 19 variants 20I/501Y.V1 dit « britannique » et 1 variant 20J/501Y.V3 dit « brésilien ».

En semaine 13, 2 nouveaux cas de variant V1 ont été confirmés, l'un parmi les 322 voyageurs arrivés sur le territoire et l'autre étant un cas secondaire contact étroit familial.

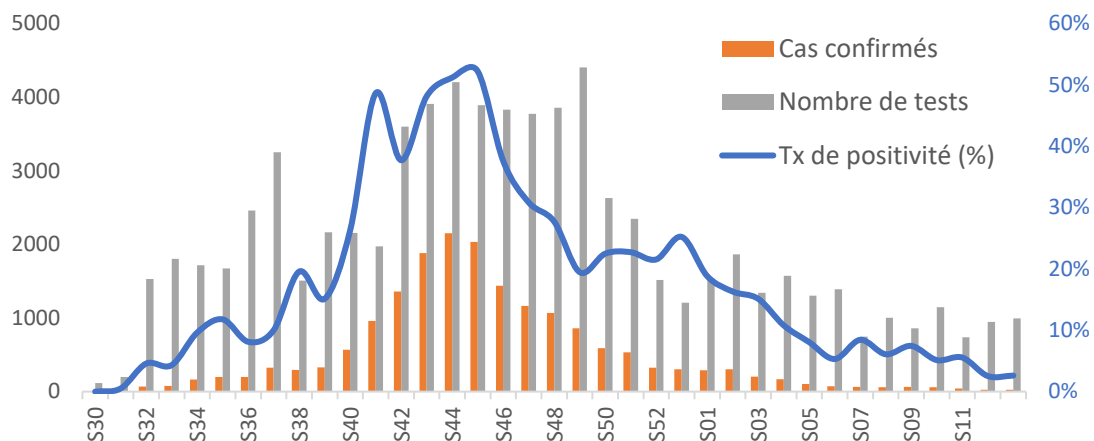
Le protocole en vigueur est toujours celui d'une quarantaine stricte de 10 jours à l'arrivée en Pf, avec des tests PCR réalisés à J4 et J8.

Données des laboratoires et de la veille sanitaire

Sur l'ensemble du territoire, 1 271 personnes ont été testées au cours de la semaine 13, dont 278 dans le cadre d'un dépistage systématique chez des personnes asymptomatiques.

Le taux de positivité chez les personnes testées symptomatiques ou sujets contact est resté inférieur à 5% pour la deuxième semaine consécutive (figure 5).

Figure 5. Nombre de cas de COVID-19 confirmés, nombre de tests réalisés et taux de dépistage, par semaine, Pf



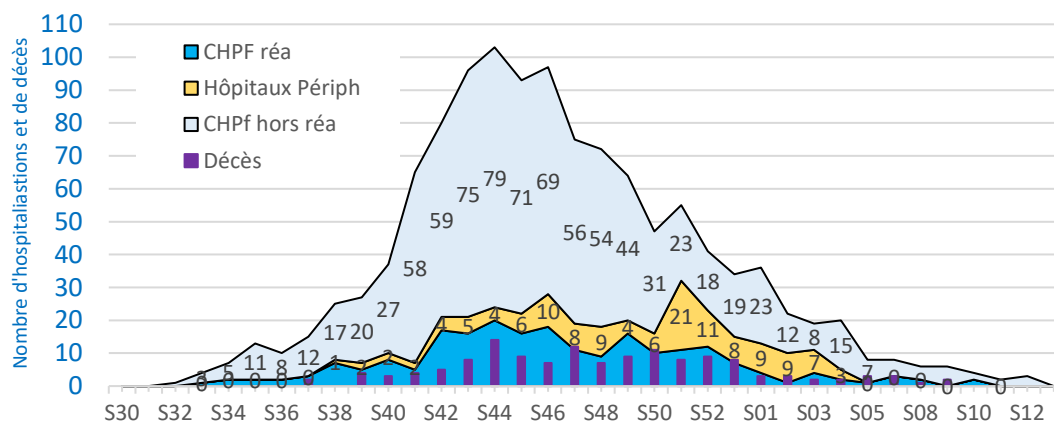
Durant la Semaine 13/2021, 26 cas ont été confirmés dans l'ensemble du territoire, dont 3 cas en dehors de Tahiti (1 à Moorea et 2 à Huahine). Les 2 cas de Huahine sont des contaminations familiales à Tahiti. L'incidence globale en Pf n'est actuellement plus que de 9/100 000.

Le nombre total de cas confirmés cumulé en Polynésie française entre le 1^{er} mars 2020 et la fin de la semaine S13/21 est de 18 631 (soit un taux d'attaque de 6,7% pour la Pf et de 8,4% à Tahiti).

Données d'hospitalisation et établissements de soins

Seulement deux patients sont encore hospitalisés pour COVID au CHPF, en réanimation. Il n'y a eu aucune nouvelle hospitalisation en S13/2021. Aucun décès supplémentaire n'a été enregistré depuis le 6 mars. Au total, 1 209 patients avec un diagnostic de COVID ont été hospitalisés dans l'ensemble des hôpitaux depuis le début de l'épidémie en mars 2020, dont 223 en réanimation (figure 6).

Figure 6. Nombre d'hospitalisations de patients COVID-19 par hôpital et par secteur, et nombre de décès, par semaine





Le nombre de personnes prises en charge spécifiquement après leur hospitalisation est également en diminution. En S13, 62 patients sont sous oxygénothérapie court terme (OCT) à domicile, dont seulement 1 nouvelle installation en S13. Quatorze patients sont actuellement pris en charge en réadaptation ou soins de suite (9 à Ora-Ora et 5 à Te Tiare).

Données de la surveillance des services d'Urgences, consultations et appels

Le nombre d'appels à la Plateforme Covid continue à diminuer en S13 (603 appels contre 1131 en S11 et 830 en S12). Les motifs concernent essentiellement la vaccination (72%), et rarement la déclaration de symptômes (1,7 %).

Aux Urgences du CHPf (*source SIM du CHPf*), la proportion des passages dans la filière COVID reste stable (26%). Le taux de positivité au SARS-CoV-2 est de 1% parmi les patients symptomatiques prélevés.
