



# BULLETIN ÉPIDÉMIOLOGIQUE HEBDOMADAIRE COVID-19 POLYNÉSIE FRANÇAISE

**N°39 – Semaine 14/2021, période du 05/04 au 11/04/2021**

**Données consolidées au 13 avril 2021**

*Ce bulletin est réalisé par la Cellule Epicurveillance de la Plateforme COVID-19 grâce aux données transmises par l'ensemble des partenaires de la surveillance épidémiologique en Polynésie française ainsi que du Réseau Sentinelle de médecins généralistes*

Réalisation : Henri-Pierre Mallet, Noémie Maset - [covidpf-epicurveillance@sante.gov.pf](mailto:covidpf-epicurveillance@sante.gov.pf) - 40.46.49.40



## Points forts

- La campagne de vaccination s'intensifie dans les 17 îles ayant accès aux vaccins, avec 9 351 doses injectées en S14
- La couverture vaccinale (2 doses) atteint 7,5% de la population de plus de 18 ans de Pf.
- 26 nouveaux cas , dont 18 cas importés
- 4 nouveaux cas de variants en S14 (V1, tous importés), et 24 cas de variants identifiés au total à ce jour (23 cas V1 et 1 cas V3).

## Indicateurs clés semaine 14/2021

Nombre de nouveaux cas confirmés en Pf dans la semaine	26	→
Taux de positivité des tests en Pf	3%	→
Taux d'incidence total Polynésie française	9/100 000	→
Taux d'incidence aux Iles du Vent (IDV)	13/100 000	→
Taux d'incidence aux Iles Sous Le Vent (ISLV)	0/100 000	↘
Taux d'incidence hors IDV et ISLV	0/100 000	→
Taux d'incidence chez les plus de 60 ans	3/100 000	↘
Nombre de nouvelles hospitalisations tous hôpitaux	1	→
Dont nombre de nouvelles hospitalisations en réanimation	0	→
Nombre de décès	0	→

## Cumuls et taux /population Pf

Nombre de cas confirmés	18 666	6,6 %
Nombre d'hospitalisations (tous services et hôpitaux)	1 210	0,4 %
Nombre de décès	141	51/100 000



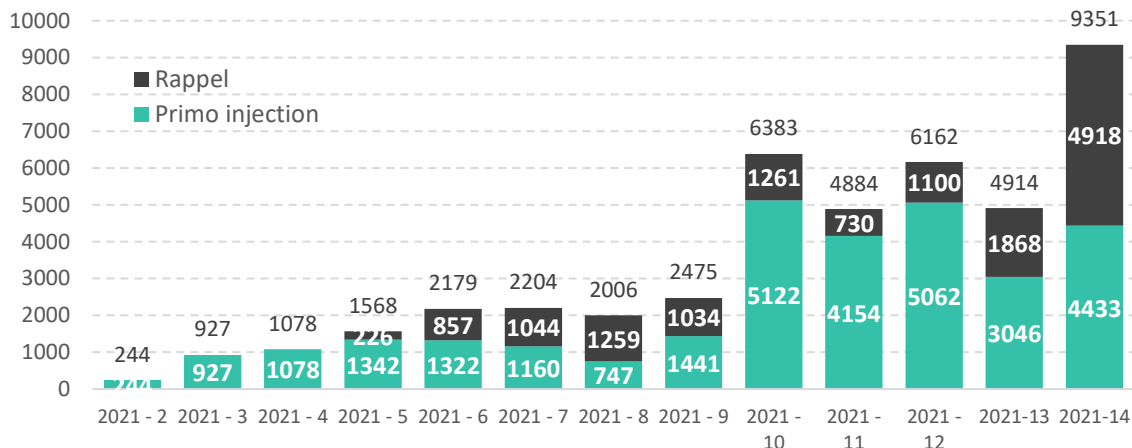
## Actualités

### Vaccination contre le SARS-CoV-2

La campagne de vaccination s'intensifie en Pf, avec un accès au vaccin dans 17 îles (sur 76 îles habitées). Dans les îles, des difficultés persistent, liées à la logistiques (chaîne de froid) et au besoins en ressources médicales locales dans les îles éloignées.

Depuis le 18 janvier 2021, 44 378 doses ont été injectées dont 9 351 doses en S14 ; 4 238 doses ont été injectées durant le week-end des 10 et 11 avril au site de la Présidence (figure 1).

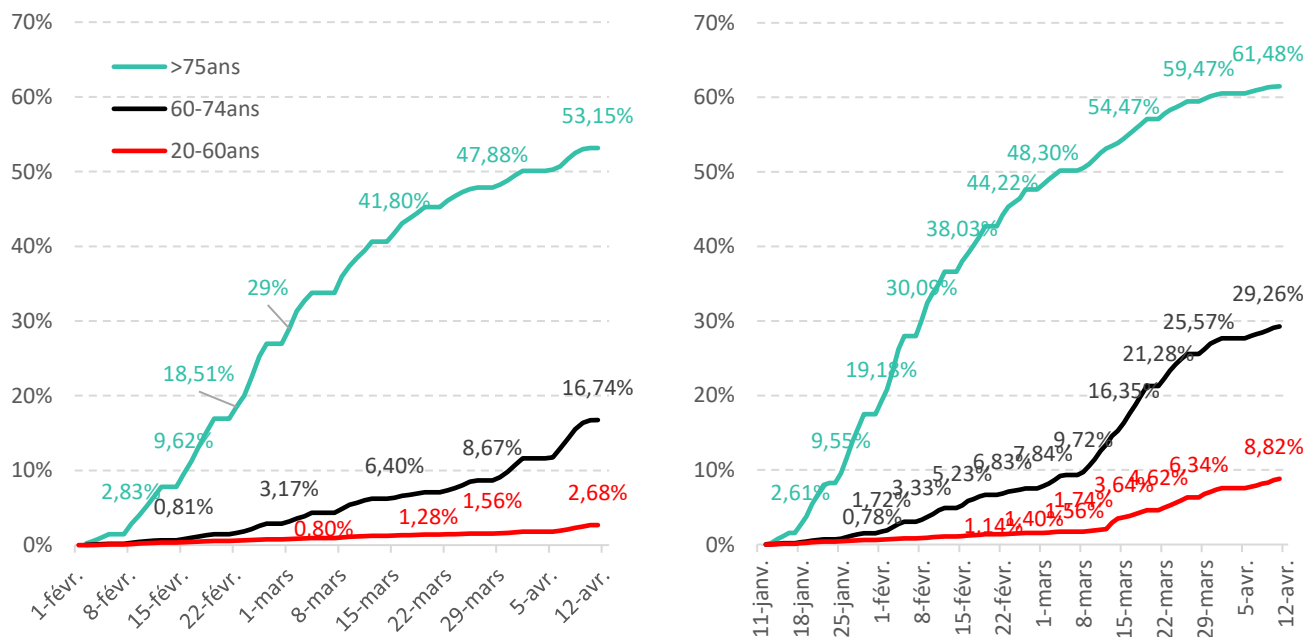
**Figure 1. Nombre de 1° et 2° doses injectées, par semaine, pour l'ensemble de la Pf, S2 à S14/2021**



En fin de S14, 30 082 personnes avaient reçu au moins une dose de vaccin, soit 15,57% de la population de plus de 18 ans ; parmi elles, 14 296 ont reçu un schéma vaccinal complet de 2 doses, soit une couverture de 7,54%.

A Tahiti et Moorea, la couverture vaccinale (2 doses) des plus de 75 ans atteint 53,2 % Les taux augmentent également dans les autres tranches d'âge (16,7% % chez les 60-74 ans et 2,7 % pour 20-60ans (figure 2) [données en cours de consolidation dans l'attente des résultats du week-end].

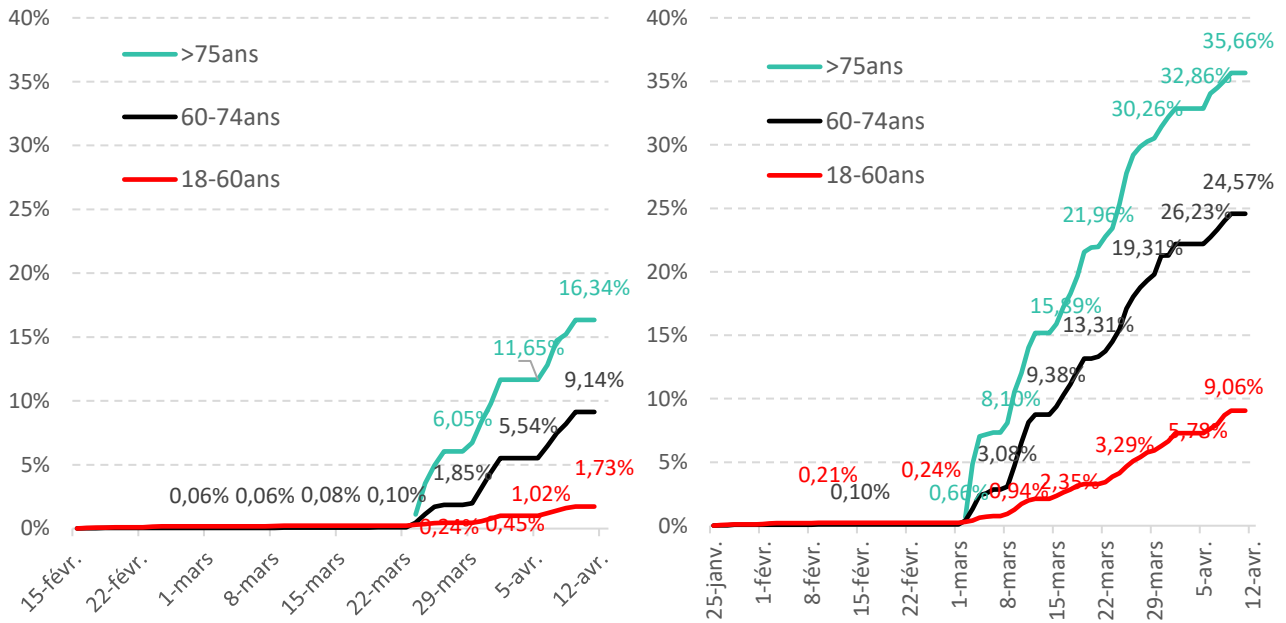
**Figure 2. Taux de couverture vaccinale 2 doses (à gauche) et 1 dose (à droite) par tranches d'âge, à Tahiti et Moorea**





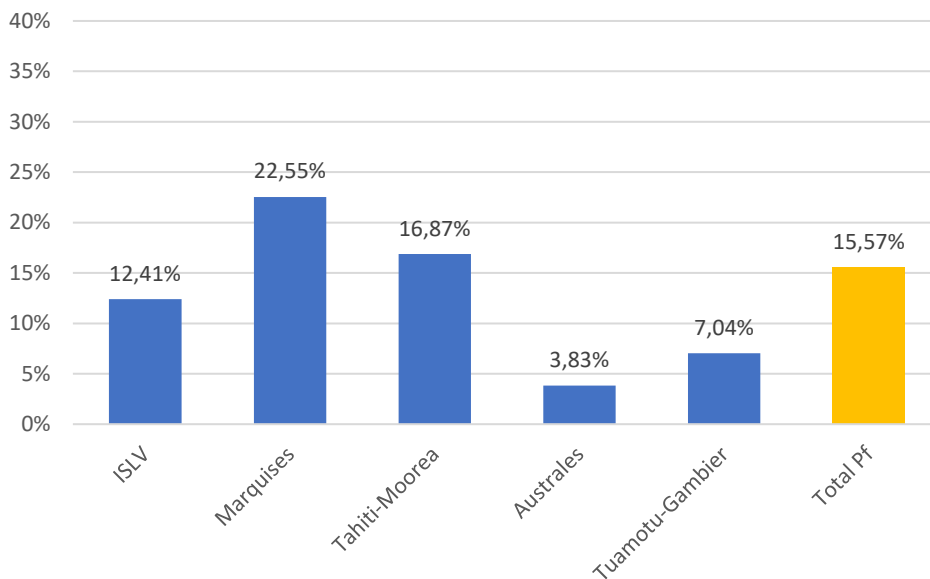
En dehors des Iles du Vent, les taux de couverture augmentent régulièrement, en particulier chez les plus âgés. La couverture vaccinale (2 doses) est de 16,3% chez les plus de 75 ans (35,7% pour 1 dose) (figure 3).

**Figure 3. Taux de couverture vaccinale 2 doses (à gauche) et 1 dose (à droite) par tranches d'âge, en dehors des IDV**



Par archipel, le taux de couverture 1 dose des plus de 18 ans est de 16,8% à Tahiti et Moorea, 22,5% aux Marquises, 12,4 % aux ISLV, 7% aux TG et et 3,8% aux Australes (figure 4).

**Figure 4. Proportion de la population de plus de 18 ans ayant reçu au moins 1 dose de vaccin, par Archipel, en fin de S14**





## Pharmacovigilance de la vaccination

Les vaccins utilisés contre le SARS-CoV-2 font l'objet d'une surveillance renforcée. En Polynésie Française c'est l'Agence de Régulation de l'Action Sanitaire et Sociale (ARASS) qui réalise cette mission. La surveillance ne porte pour l'instant que sur le seul vaccin Pfizer actuellement utilisé en Polynésie française.

*Il appartient aux professionnels de santé de déclarer à l'ARASS les effets indésirables susceptibles d'être dus aux vaccins soit :*

- *tout effet indésirable ayant un critère de gravité : décès, hospitalisation, invalidité/incapacité à exercer des actes de la vie courante ou professionnelle, mise en jeu du pronostic vital ;*
- *tout effet indésirable inattendu.*
- *toute grossesse exposée dont vous auriez connaissance (même sans effet indésirable).*

*Au niveau international, certains effets indésirables dits « d'intérêt particulier » sont déjà placés sous surveillance (données encore insuffisantes pour confirmer des signaux potentiels) :*

- *Hypertension artérielle (céphalée, sensation de malaise, vertige)*
- *Trouble du rythme cardiaque (tachycardie, FA, flutter auriculaire, bradycardie)*
- *Zona*
- *Thrombopénie/thrombopénie immunologique/hématomes spontanés*
- *Complications diabétiques*

Depuis le début de la campagne de vaccination 107 déclarations ont été faites (0,3% des injections réalisés), dont 11 EI graves. Les investigations sont en cours pour ces cas mais pour l'instant aucune imputabilité au vaccin n'a été mise en évidence pour ces EI graves.

Parmi les EI non graves, les signes le plus souvent rapportés sont l'asthénie, les céphalées, sensations fébriles, vertiges, parfois vomissements. Des réactions allergiques non graves ont également été signalées, à type d'éruption, œdème localisé, prurit.

Le nombre d'EI déclaré a diminué en S14 (4 cas, dont 1 EI grave), représentant moins de 0,0% des injections.

## Données des laboratoires et de la veille sanitaire

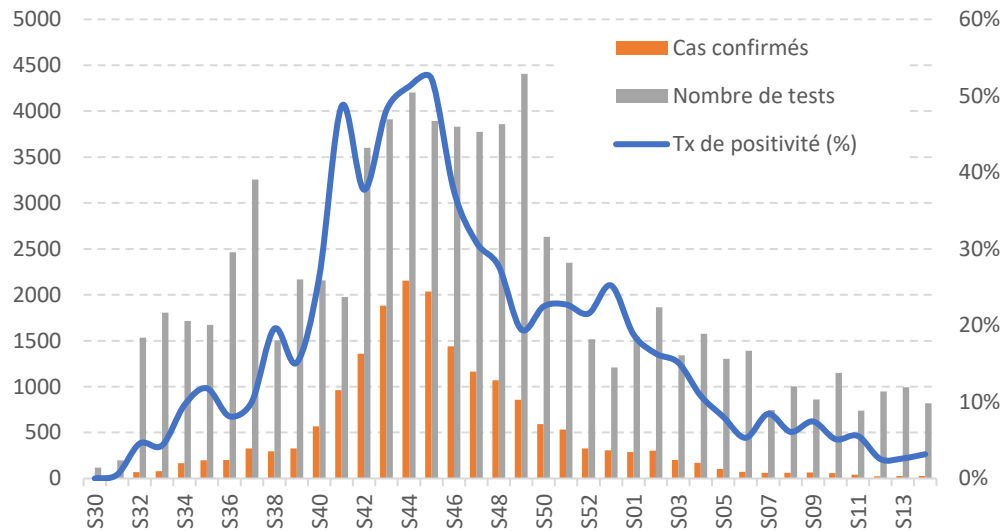
Le nombre total de cas confirmés cumulé en Polynésie française entre le 1<sup>er</sup> mars 2020 et la fin de la semaine S14/21 est de 18 666 (soit un taux d'attaque de 6,7% pour la Pf et de 8,4% à Tahiti). Le taux de positivité chez les personnes testées symptomatiques ou sujets contact est de 3 % depuis S12 (figure 5).

Sur l'ensemble du territoire, 1 473 personnes ont été testées au cours de la semaine 14, dont 593 dans le cadre d'un dépistage systématique chez des personnes asymptomatiques et également chez les personnes en quarantaine suite à leurs arrivées sur le territoire. Parmi elles, 26 cas ont été confirmés, dont 18 étaient des cas importés (vols en provenance de Paris). Les autres cas (8) correspondent à des cas isolés ou petits clusters, et sont localisés uniquement sur Tahiti.

En décomptant les 18 cas importés, l'incidence en Pf en S14 n'est plus que de 3/100 000. Ces cas importés ont représenté 69,2% des cas confirmés en S14, et 5,2% des voyageurs arrivés sur la période.

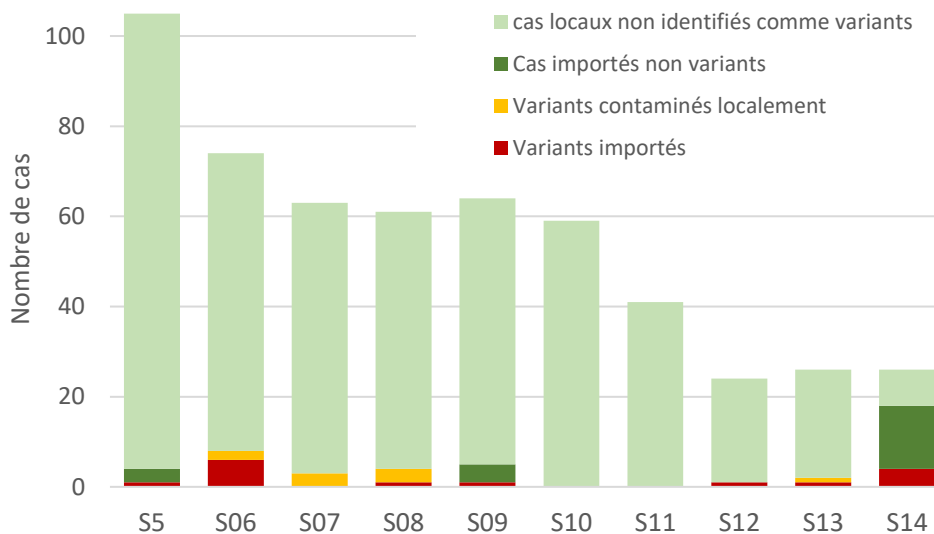


**Figure 5. Nombre de cas de COVID-19 confirmés, nombre de tests réalisé et taux de dépistage, par semaine, Pf**



Parmi les cas importés en S14, 4 variants ont été identifiés, de type V1. Depuis la restriction des vols et le criblage systématique des cas positifs importés et de leur entourage, un total de 24 cas ont été identifiés (23 V1 et 1 V3), dont 9 contaminations locales (figure 6).

**Figure 6. Nombre de cas hebdomadaires depuis début février 2021, dont cas importés et variants**



Le réseau sentinelle des médecins généralistes du Bureau de Veille sanitaire rapporte un taux de consultation pour IRA stable autour de 10%. Aucun résultat positif à SARS-Cov-2 sur les échantillons prélevés n'a été rapporté depuis S02/21, alors que d'autres pathogènes respiratoires sont identifiés, en particulier Rhinovirus et VRS (figure 7, données du Bulletin n°6/2021, BVS, Direction de la Santé).



Figure 7. Agents pathogènes détectés dans le cadre de la surveillance sentinelle des IRA (Source BSS, BVS)

Pathogène	SARS-CoV-2	Inf	ADV	HBoV	HRV	HEV	OC43	NL63	VRS
Semaine									
36					3		1		1
37	1				6				
38					7				
39	5				1				
40	4				1				
41	2				2				
42	2				4				
43	5				4				1
44	4		1	1	4				
45	4				1				1
46	3				4				
47	1	1			3				1
48		2			16	1		1	2
49	1		2		7				
50			1		14			1	2
51					6	1		1	1
52									
2021	1				4				2
1				1	2			1	1
2			1		5				1
3					7			1	3
4		1			6				4
5				1	8	1			4
6									1
7					3				3
8									
9					1				
10					2				2
11									
12					3				3
Total	33	4	5	3	124	3	1	5	33

■ Virus SARS-CoV-2 mis en évidence dans au moins 1 prélèvement  
■ Autre virus mise en évidence dans au moins 1 prélèvement  
■ Absence de mise en évidence de pathogène

Virus influenza A/B (Inf), virus respiratoire syncytial (VRS), adénovirus (Adv), bocavirus 1/2/3/4(HBoV), coronavirus NL63 (NL63), coronavirus OC43 (OC43), human rhinovirus (HRV), enterovirus (HEV), Chlamydomphila Pneumoniae (CP), Haemophilus influenzae (HI), Streptococcus pneumoniae (SP)

### Données d'hospitalisation et établissements de soins

Seulement un patient est encore hospitalisé pour COVID au CHPF, en réanimation. Aucun décès supplémentaire n'a été enregistré depuis le 6 mars. Au total, 1 210 patients avec un diagnostic de COVID ont été hospitalisés dans l'ensemble des hôpitaux depuis le début de l'épidémie en mars 2020, dont 223 en réanimation.

Le nombre de personnes prises en charge spécifiquement après leur hospitalisation est également en diminution. En S14, 61 patients sont sous oxygénothérapie court terme (OCT) à domicile, dont seulement 1 nouvelle installation en S14. Neuf patients sont actuellement pris en charge en réadaptation ou soins de suite (6 à Ora-Ora et 3 à Te Tiare).

### Données de la surveillance des services d'Urgences, consultations et appels

Le nombre d'appels à la Plateforme Covid reste stable en S14 (666 appels contre 603 en S13) Les motifs concernent essentiellement la vaccination (66,5%), et rarement la déclaration de symptômes (1,7 %).

Aux Urgences du CHPf (source SIM du CHPf), la proportion des passages dans la filière COVID reste stable (29%). Le taux de positivité au SARS-CoV-2 est de moins de 1% parmi les patients symptomatiques prélevés.

\*\*\*