



# BULLETIN ÉPIDÉMIOLOGIQUE HEBDOMADAIRE COVID-19 POLYNÉSIE FRANÇAISE

**N°40 – Semaine 15/2021, période du 12/04 au 18/04/2021**

**Données consolidées au 20 avril 2021**

*Ce bulletin est réalisé par la Cellule Epicurveillance de la Plateforme COVID-19 grâce aux données transmises par l'ensemble des partenaires de la surveillance épidémiologique en Polynésie française ainsi que du Réseau Sentinelle de médecins généralistes*

Réalisation : Henri-Pierre Mallet, Noémie Maset - [covidpf-epicurveillance@sante.gov.pf](mailto:covidpf-epicurveillance@sante.gov.pf) - 40.46.49.40



## Points forts

- La campagne vaccinale se poursuit dans le pays, avec près de 8 000 doses injectées en semaine 15.
- La couverture vaccinale (1 dose) atteint 64,1% des plus de 75 ans à Tahiti et Moorea et la proportion de la population totale de Polynésie vaccinée est de 12,3%.
- 41 nouveaux cas, dont 2 cas importés et 2 cas à Riatea ; aucun variant identifié
- Augmentation des hospitalisations en S15 (7 au total, dont 2 en réanimation)

## Indicateurs clés semaine 15/2021

Nombre de nouveaux cas confirmés en Pf dans la semaine	41	↗
Taux de positivité des tests en Pf	5%	→
Taux d'incidence total Polynésie française	15/100 000/sem	↗
Taux d'incidence aux Iles du Vent (IDV)	18/100 000/sem	↗
Taux d'incidence aux Iles Sous Le Vent (ISLV)	8/100 000/sem	↗
Taux d'incidence hors IDV et ISLV	0	→
Taux d'incidence chez les plus de 60 ans	15/100 000/sem	↗
Nombre de nouvelles hospitalisations tous hôpitaux	7	↗
Dont nombre de nouvelles hospitalisations en réanimation	2	↗
Nombre de décès	0	→

## Cumuls et taux /population Pf

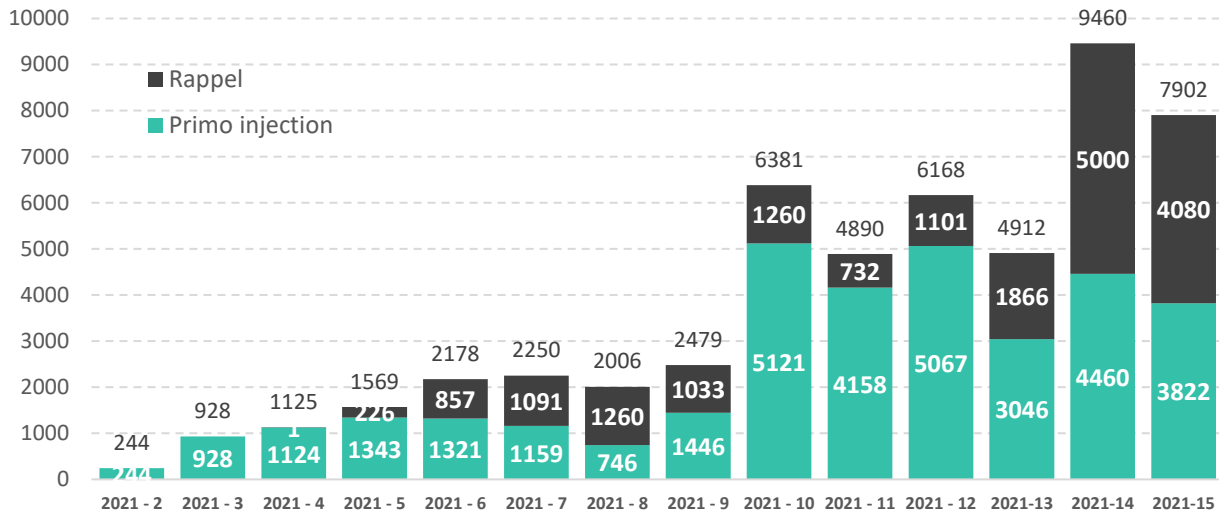
Nombre de cas confirmés	18 707	6,6 %
Nombre d'hospitalisations (tous services et hôpitaux)	1 217	0,4 %
Nombre de décès	141	51/100 000

## Actualités

### Vaccination contre le SARS-CoV-2

Depuis le 18 janvier 2021, **52 492 doses ont été injectées** dont 7 902 doses en S15 (données en cours de consolidation) (figure 1).

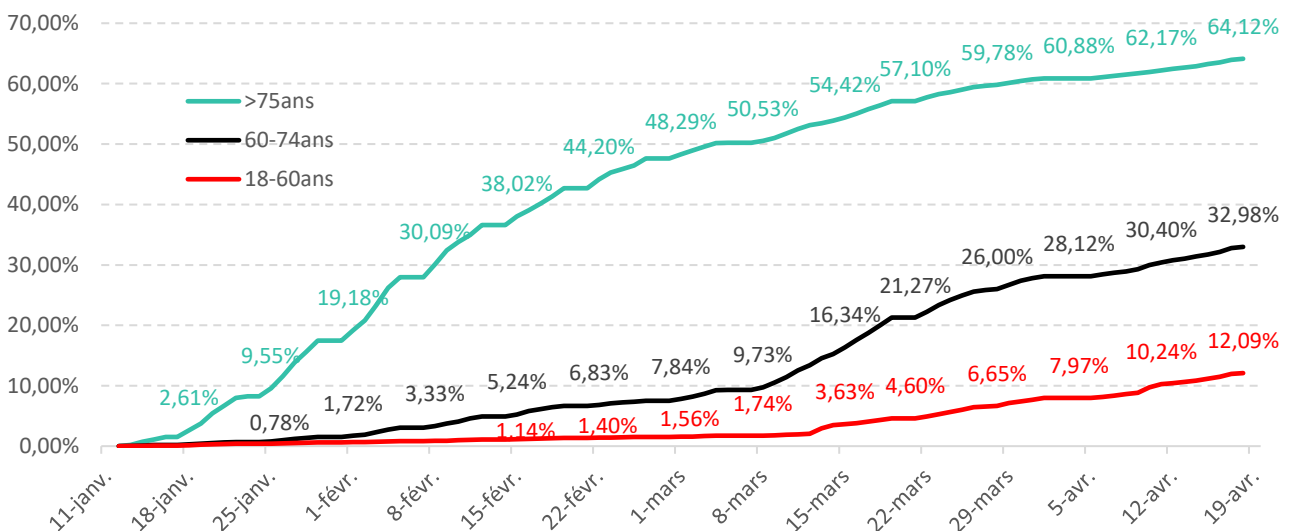
Figure 1. Nombre total de 1<sup>o</sup> et 2<sup>o</sup> doses injectées, par semaine, pour l'ensemble de la Pf



En fin de S15, 33 985 personnes avaient reçu **au moins une dose de vaccin**, soit **17,1% de la population de plus de 18 ans**. Parmi elles, 18 507 ont reçu un schéma vaccinal complet de 2 doses, soit une couverture de 9,31%.

A **Tahiti et Moorea**, la couverture vaccinale au moins **1 dose des plus de 75 ans atteint 64,12 %** (56,05% pour 2 doses.) Les taux augmentent également dans les autres tranches d'âge (33 % chez les 60-74 ans et 12,1 % pour 18-60ans (figure 2)

Figure 2. Taux de couverture vaccinale au moins 1 dose, par tranche d'âge, à Tahiti et Moorea

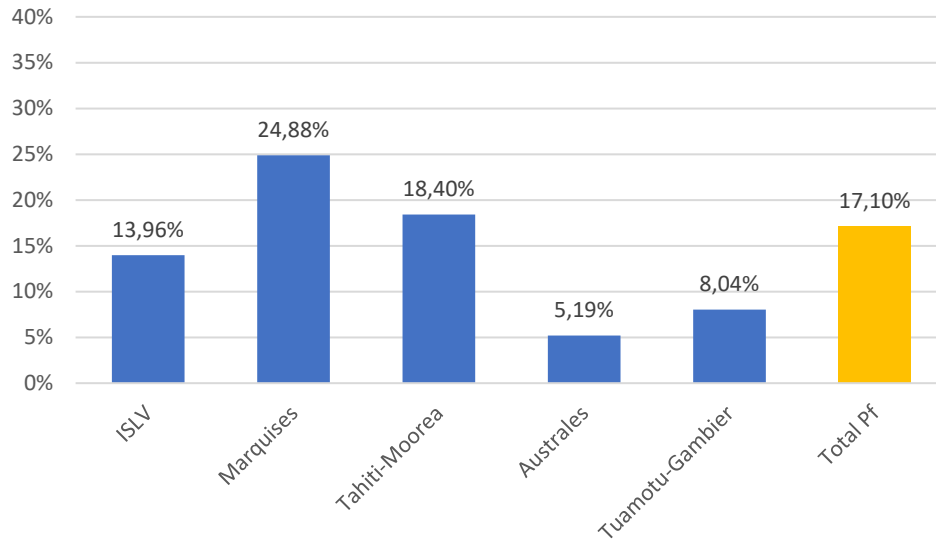


En dehors des Iles du Vent, les taux de couverture (au moins 1 dose) augmentent plus lentement : 36,4% chez les plus de 75 ans, 25% chez les 60-74, 9% chez les 18-60 ans.



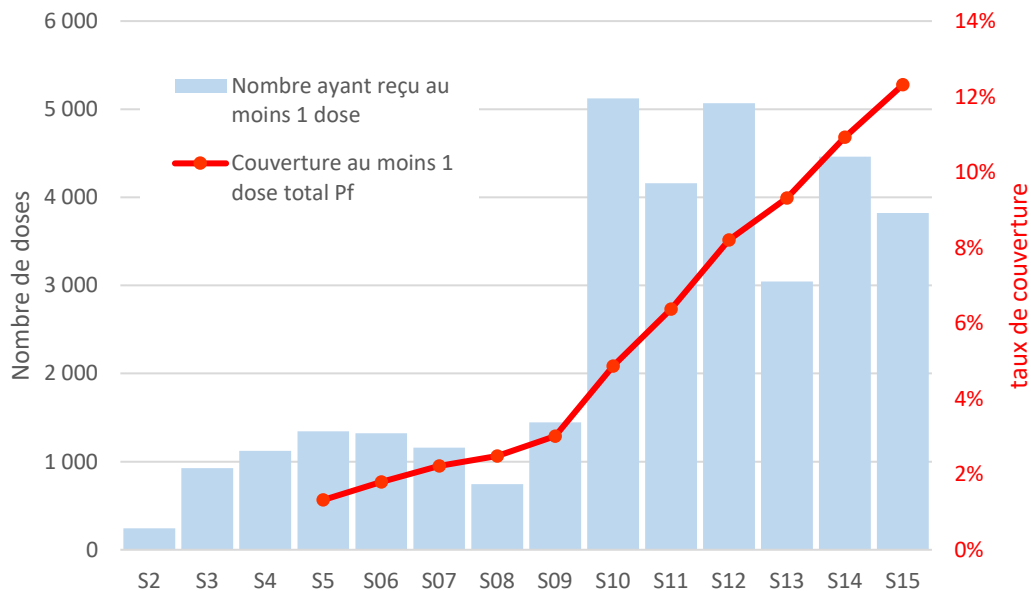
Par archipel, le taux de couverture (1 dose) des plus de 18 ans est de 18,4 % à Tahiti et Moorea, 24,8 % aux Marquises, 14 % aux ISLV, mais seulement de 8 % aux TG et 5,2 % aux Australes (figure 3).

**Figure 3. Proportion de la population de plus de 18 ans ayant reçu au moins 1 dose, par Archipel**



Au total, la couverture vaccinale en Polynésie avec au moins 1 dose de vaccin rapportée à l'ensemble de la population est de 12,3% (figure 4). En comparaison, cette couverture est de 3% en Nouvelle-Zélande, 11,5% en Nouvelle-Calédonie, 17% en France et 39% aux Etats-Unis.

**Figure 4. Nombre de personnes ayant reçu 1 ou 2 doses de vaccin et proportion de la population totale de Pf ayant reçu au moins 1 dose de vaccin**



### Pharmacovigilance de la vaccination

Les vaccins utilisés contre le SARS-CoV-2 font l'objet d'une surveillance renforcée. En Polynésie Française c'est l'Agence de Régulation de l'Action Sanitaire et Sociale (ARASS) qui réalise cette mission. La surveillance ne porte pour l'instant que sur le seul vaccin Pfizer actuellement utilisé en Polynésie française.



*Il appartient aux professionnels de santé de déclarer à l'ARASS certains effets indésirables susceptibles d'être dus aux vaccins soit :*

- *tout effet indésirable ayant un critère de gravité : décès, hospitalisation, donnant lieu à une consultation, invalidité/incapacité à exercer des actes de la vie courante ou professionnelle, mise en jeu du pronostic vital ;*
- *tout effet indésirable inattendu.*
- *toute grossesse exposée dont vous auriez connaissance (même sans effet indésirable).*

*Au niveau international, certains effets indésirables dits « d'intérêt particulier » sont déjà placés sous surveillance (données encore insuffisantes pour confirmer des signaux potentiels) :*

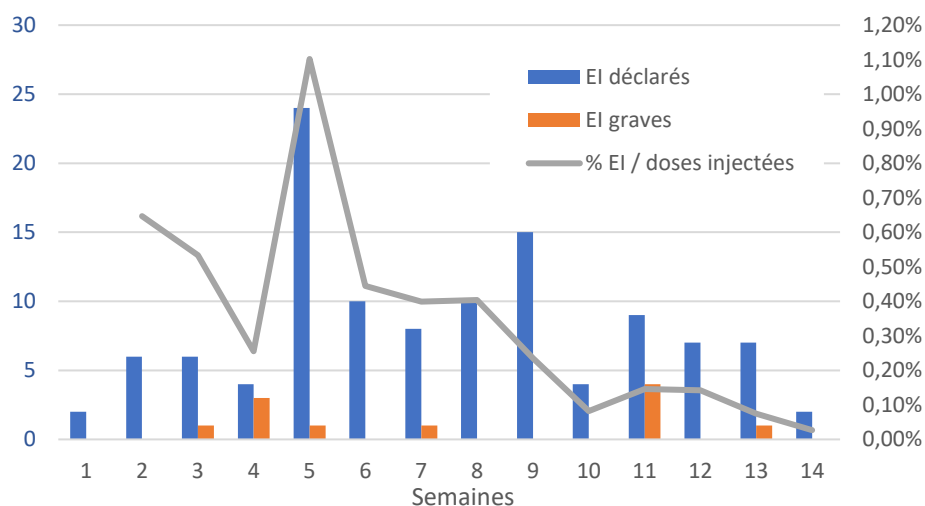
- *Hypertension artérielle (céphalée, sensation de malaise, vertige)*
- *Trouble du rythme cardiaque (tachycardie, FA, flutter auriculaire, bradycardie)*
- *Zona*
- *Thrombopénie/thrombopénie immunologique/hématomes spontanés*
- *Complications diabétiques*

Depuis le début de la campagne de vaccination 114 déclarations ont été faites (0,2% des injections réalisés), dont 11 EI graves. Les investigations sont en cours pour ces cas mais pour l'instant aucune imputabilité au vaccin n'a été mise en évidence pour ces EI graves.

Parmi les EI non graves, les signes le plus souvent rapportés sont l'asthénie, les céphalées, sensations fébriles, vertiges, parfois vomissements. Des réactions allergiques non graves ont également été signalées, à type d'éruption, œdème localisé, prurit.

Le nombre d'EI déclaré a diminué en S15 (2 cas, pas EI grave), représentant moins de 0,03 % des injections réalisées (figure 5).

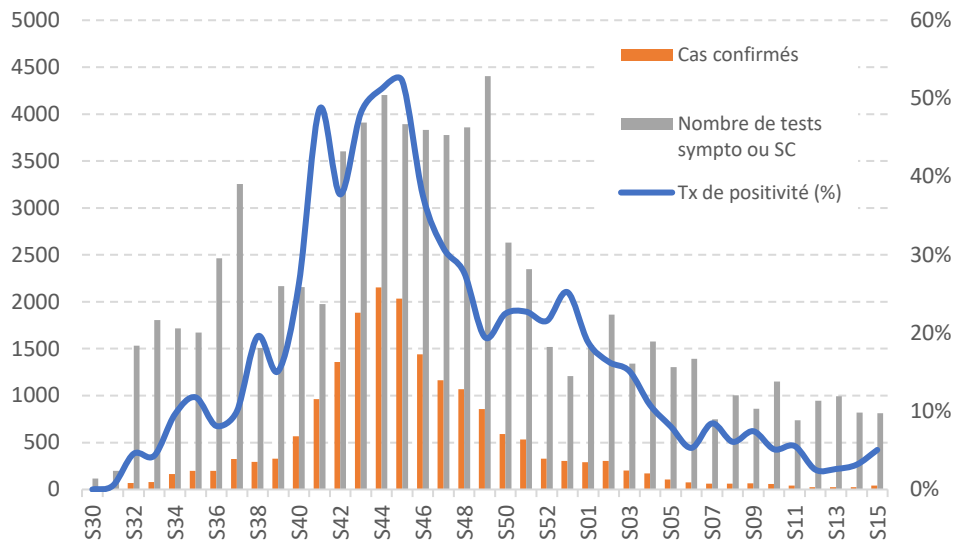
**Figure 5 . Nombre d'Effets Indésirables totaux et graves et % par rapport au total des injections**



## Données des laboratoires et de la veille sanitaire

Le nombre total de cas confirmés cumulé en Polynésie française entre le 1<sup>er</sup> mars 2020 et la fin de la semaine S15/21 est de 18 707 (soit un taux d'attaque de 6,6% pour la Pf et de 8,5% pour l'île de Tahiti). Le taux de positivité chez les personnes testées symptomatiques ou sujets contact est légèrement remonté, de 5% (figure 6).

**Figure 6. Nombre de cas de COVID-19 confirmés, nombre de tests réalisés et taux de dépistage, par semaine, Pf**

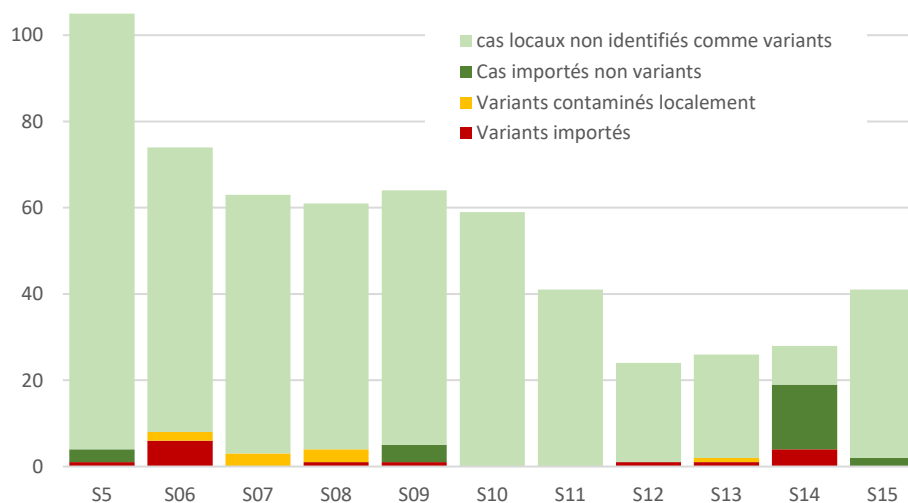


Sur l'ensemble du territoire, 1 213 personnes ont été testées au cours de la semaine 15, dont 392 dans le cadre d'un dépistage systématique chez des personnes asymptomatiques et également chez les personnes en quarantaine suite à leurs arrivées sur le territoire.

Parmi elles, 41 cas ont été confirmés, dont 2 étaient des cas importés (vols en provenance de Paris). Les autres cas (39) correspondent à des cas isolés ou clusters familiaux sur Tahiti (37 cas), ou à Raiatea (2 cas relié à un petit cluster autour de cas importés).

Les cas importés en S15 représentent 7,3% des cas confirmés et 1,7% des voyageurs arrivées sur la période n=173). Aucun variant n'a été identifié cette semaine. Depuis la restriction des vols et le criblage systématique des cas positifs importés et de leur entourage, un total de 24 cas ont été identifiés (23 UK/V1 et 1 BR/P1), dont 9 contaminations locales (figure 7).

**Figure 7. Nombre de cas hebdomadaires depuis début février 2021, dont cas importés et variants**



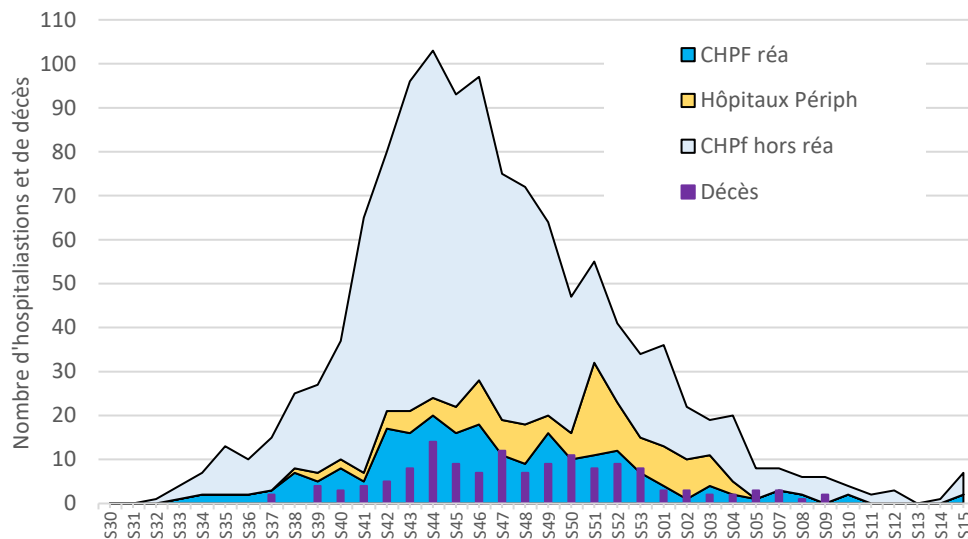


## Données d'hospitalisation et établissements de soins

En fin de semaine 15, 8 patients étaient en cours hospitalisés pour COVID au CHPF, dont 7 admis durant la semaine, dont 3 en réanimation. Aucun décès supplémentaire n'a été enregistré depuis le 6 mars. Sur les 8 patients, on compte six hommes et deux personnes de moins de 50 ans, seulement un patient est un cas importé.

Au total, 1 217 patients avec un diagnostic de COVID ont été hospitalisés dans l'ensemble des hôpitaux depuis le début de l'épidémie en mars 2020, dont 225 en réanimation (Figure 8).

**Figure 8. Nombre d'hospitalisations de patients COVID-19 par hôpital et par secteur, et nombre de décès, par semaine**



Le nombre de personnes prises en charge spécifiquement après leur hospitalisation est également en diminution. En S15, 58 patients sont sous oxygénothérapie court terme (OCT) à domicile, dont 4 nouvelles installations en S15. Douze patients sont actuellement pris en charge en réadaptation ou soins de suite (9 à Ora-Ora et 3 à Te Tiare).

## Données de la surveillance des services d'Urgences, consultations et appels

Le nombre d'appels à la Plateforme Covid augmente en S15 (777 appels contre 666 en S13) Les motifs concernent essentiellement la vaccination (67,4%), et rarement la déclaration de symptômes (1,9%).

Aux Urgences du CHPf (*source SIM et laboratoire du CHPf*), la proportion des passages dans la filière COVID reste stable (20%). Le taux de positivité au SARS-CoV-2 est en hausse, soit 5% parmi les patients symptomatiques prélevés. La totalité des prélèvements positifs ont été criblés par PCR spécifique pour la détection de variants, ils étaient tous négatifs.

\*\*\*\*