



BULLETIN ÉPIDÉMIOLOGIQUE HEBDOMADAIRE COVID-19 POLYNÉSIE FRANÇAISE

N°42 – Semaine 17/2021, période du 16/04 au 02/05/2021

Données consolidées au 04 mai 2021

Ce bulletin est réalisé par la Cellule Epicurveillance de la Plateforme COVID-19 grâce aux données transmises par l'ensemble des partenaires de la surveillance épidémiologique en Polynésie française ainsi que du Réseau Sentinelle de médecins généralistes

Réalisation : Henri-Pierre Mallet, Noémie Maset - covidpf-epicurveillance@sante.gov.pf - 40.46.49.40



Points forts

- Situation épidémiologique stable, de niveau faible (incidence < 10/100 000/sem)
- Trois cas importés, souches variantes (identification en cours)
- Deux nouvelles hospitalisations (non réanimatoires), pas de décès
- La couverture vaccinale (1 dose) des plus de 75 ans en Polynésie atteint 61,33 %
- La proportion de la population totale de Polynésie vaccinée par au moins 1 dose est de 16,2% (22,4% des adultes de 18 ans et plus).

Indicateurs clés semaine 17/2021

Nombre de nouveaux cas confirmés en Pf dans la semaine	24	→
Taux de positivité des tests en Pf	4%	→
Taux d'incidence total Polynésie française	9/100 000/sem	→
Taux d'incidence aux Iles du Vent (IDV)	11/100 000/sem	→
Taux d'incidence aux Iles Sous Le Vent (ISLV)	6/100 000/sem	→
Taux d'incidence hors IDV et ISLV	0/100 000/sem	→
Taux d'incidence chez les plus de 60 ans	6/100 000/sem	→
Nombre de nouvelles hospitalisations tous hôpitaux	2	→
Dont nombre de nouvelles hospitalisations en réanimation	0	→
Nombre de décès	0	

Cumuls et taux /population Pf

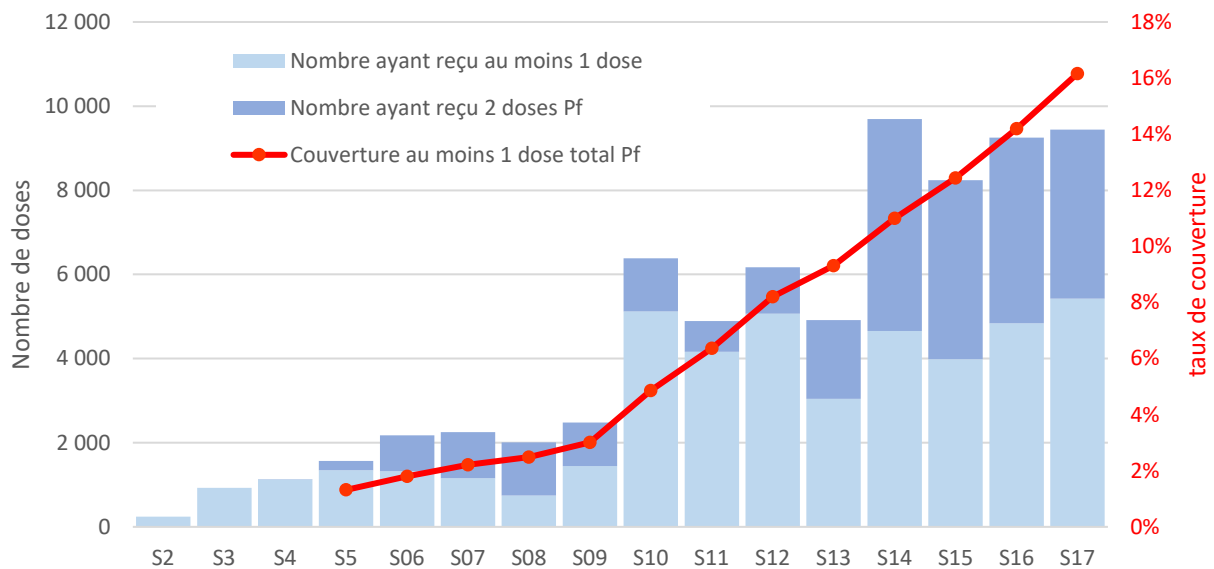
Nombre de cas confirmés	18 763	6,6 %
Nombre d'hospitalisations (tous services et hôpitaux)	1 222	0,4 %
Nombre de décès	141	51/100 000



Vaccination contre le SARS-CoV-2

Depuis le 18 janvier 2021, **71 753 doses ont été injectées** dont 9 441 doses en S17. La couverture vaccinale en Polynésie (au moins 1 dose), rapportée à l'ensemble de la population est de 16,2 % (figure 1).

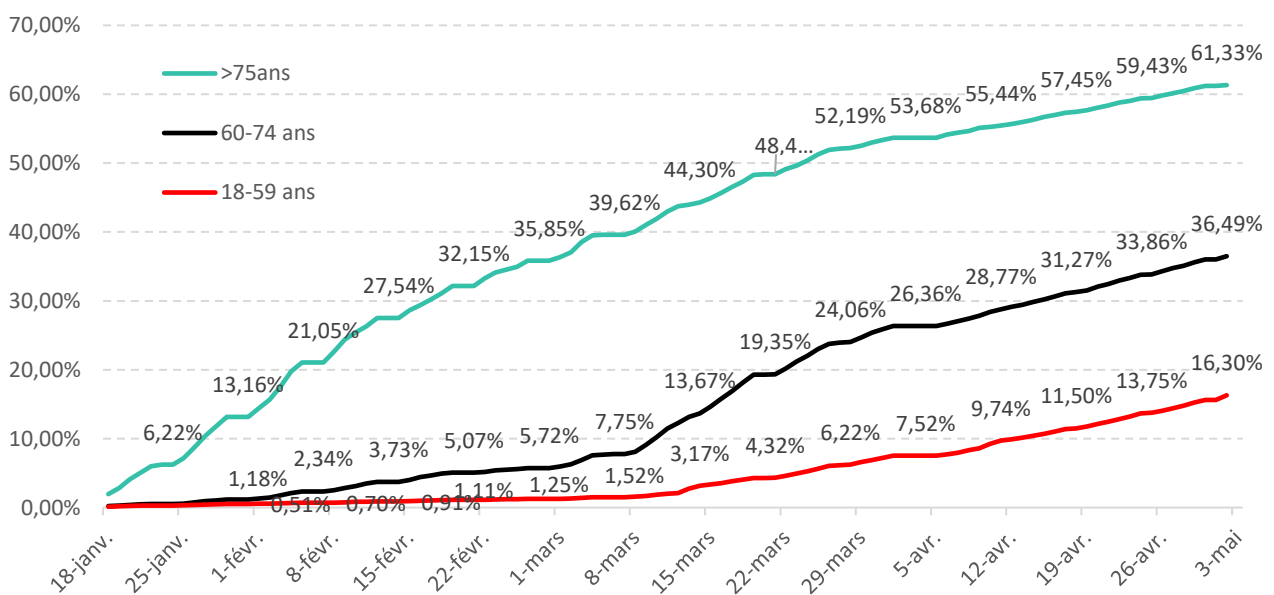
Figure 1. Nombre de personnes ayant reçu 1 ou 2 doses de vaccin et proportion de la population totale de Pf ayant reçu au moins 1 dose de vaccin



En fin de S17, 44 603 personnes avaient reçu **au moins une dose de vaccin**, soit **22,4 % de la population de plus de 18 ans** (figure 3). Parmi elles, 27 150 ont reçu un schéma vaccinal complet de 2 doses, soit une couverture de 13,66 %.

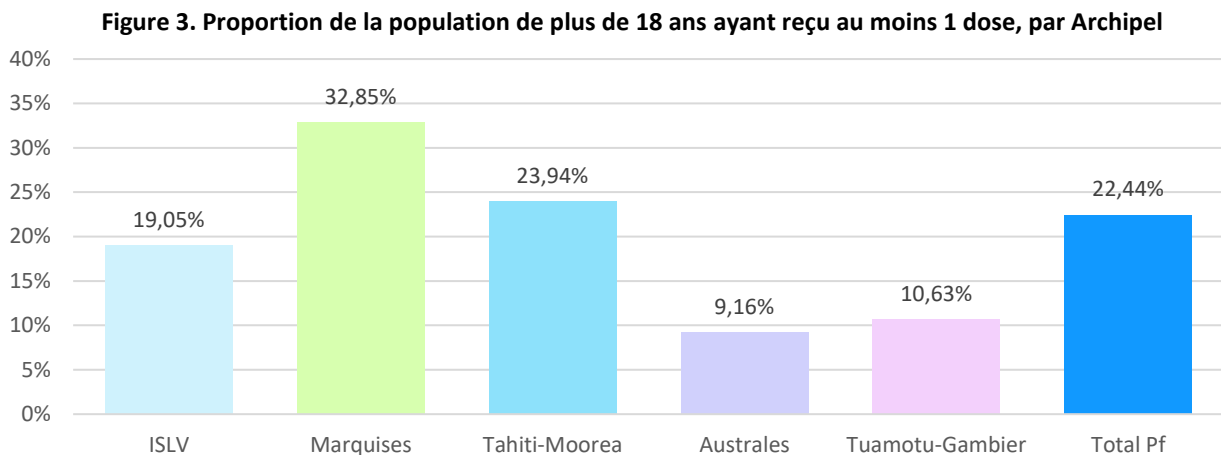
En Polynésie, la couverture vaccinale avec au moins **1 dose des personnes de plus de 75 ans atteint 61,3 %** (52,46% avec 2 doses.) Les taux augmentent également dans les autres tranches d'âge (36,5 % chez les 60-74 ans et 16,3 % pour 18-60ans (figure 2).

Figure 2. Taux de couverture vaccinale avec au moins 1 dose, par tranche d'âge, Polynésie française





Par archipel, le taux de couverture (1 dose) des plus de 18 ans est de 24 % à Tahiti et Moorea, 32,9 % aux Marquises, 19,1 % aux ISLV, mais seulement de 10,6 % aux TG et 9,2 % aux Australes (figure 3).



La **pharmacovigilance** de la vaccination est assurée par l'Agence de Régulation de l'Action Sanitaire et Sociale (ARASS) à partir des déclarations d'effets indésirables (EI) émanant des médecins de vaccination et médecins traitants.

Il appartient aux professionnels de santé de déclarer à l'ARASS certains effets indésirables susceptibles d'être dus aux vaccins soit :

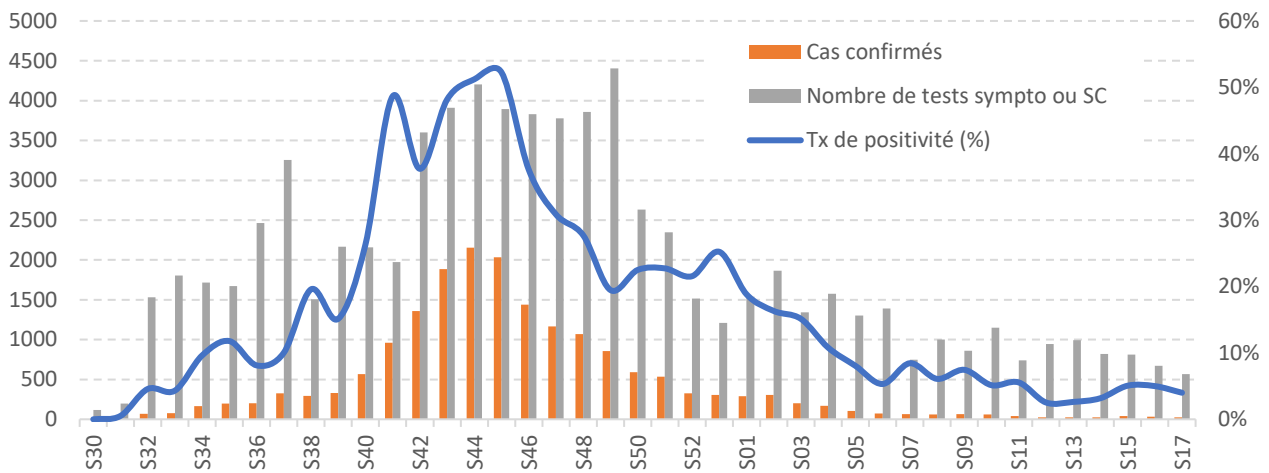
- *tout effet indésirable ayant un critère de gravité : décès, hospitalisation, donnant lieu à une consultation, invalidité/incapacité à exercer des actes de la vie courante ou professionnelle, mise en jeu du pronostic vital ;*
- *tout effet indésirable inattendu.*
- *toute grossesse exposée dont vous auriez connaissance (même sans effet indésirable).*

En Polynésie française, depuis le début de la campagne de vaccination 11 EI classés « graves » ont été signalés, et aucun depuis 3 semaines. Aucune imputabilité au vaccin n'a été mise en évidence pour ces EI graves.

Données des laboratoires et de la veille sanitaire

Le **nombre total de cas** confirmés cumulé en Polynésie française entre le 1^{er} mars 2020 et la fin de la semaine S17/21 est de **18 763**. Le taux de positivité chez les personnes testées symptomatiques ou sujets contact reste stable, autour de 4% (figure 4).

Figure 4. Nombre de cas de COVID-19 confirmés, nombre de tests réalisés et taux de dépistage, par semaine, Pf



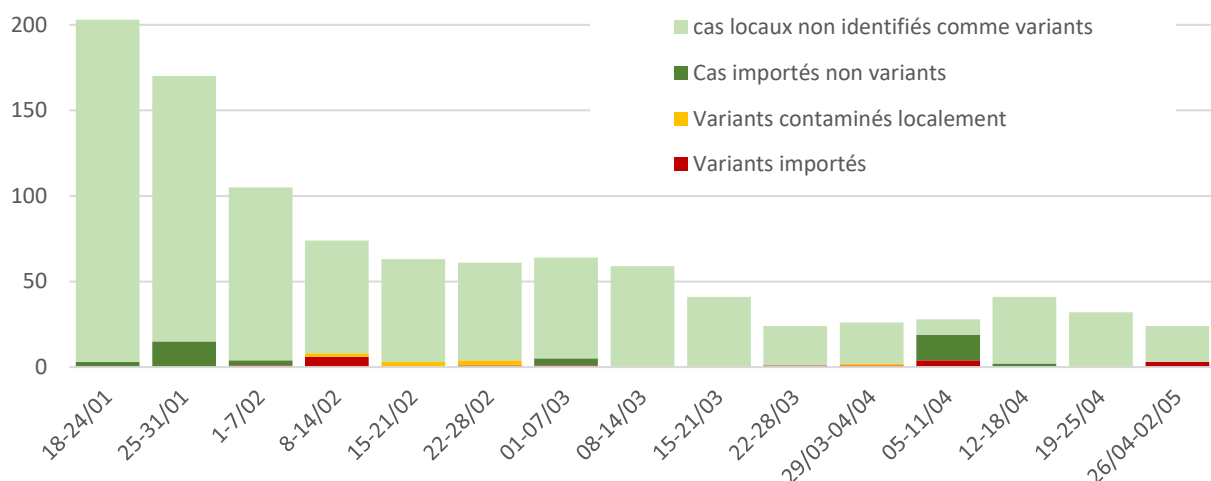
Sur l'ensemble du territoire, **1 012 personnes ont été testées** au cours de la semaine 17, dont **422 dans le cadre d'un dépistage systématique** : personnes asymptomatiques, personnes en quarantaine suite à leur arrivée sur le territoire ou, depuis le 1^{er} mai, pour les personnes testées directement à l'arrivée sur le territoire.

Parmi elles, **24 cas ont été confirmés en S17**, dont 19 cas sur Tahiti correspondant à des cas isolés ou petits cluster familiaux et professionnels. Trois cas ont été diagnostiqués à Moorea dans le même collège, une investigation est en cours. Deux cas isolés à Raiatea ont été confirmés.

Trois cas autres cas ont été importés et sont des souches variantes (1 variant UK/V1, résultats de séquençage en attente pour les 2 autres).

Depuis la restriction des vols et le criblage systématique des cas positifs importés et de leur entourage, un **total de 27 cas variants** ont été identifiés (24 UK/V1 et 1 BR/P1), dont 18 cas importés et 9 contaminations locales (figure 5).

Figure 5. Nombre de cas hebdomadaires depuis début février 2021, dont cas importés et variants



Au total, depuis début février, 43 cas ont été importés en Polynésie pour 4 190 passagers arrivés de Paris, représentant un taux de 1%.

Données d'hospitalisation et établissements de soins

Quatre patients étaient en cours d'hospitalisation pour COVID au CHPF, dont **2 admissions** durant la semaine 17. Aucun décès supplémentaire n'a été enregistré depuis le 6 mars.



Au total, 1 222 patients avec un diagnostic de COVID ont été hospitalisés dans l'ensemble des hôpitaux depuis le début de l'épidémie en mars 2020, dont 226 en réanimation.

Le nombre de personnes prises en charge spécifiquement après leur hospitalisation est également en diminution.

En S17, 32 patients sont sous oxygénothérapie court terme (OCT) à domicile, toutes causes confondues. Aucune installation n'a eu lieu pour patient Covid [ces chiffres correspondent dorénavant aux seules OCT par définition d'une durée maximale de 3 mois, incluant toutes les indications d'OCT dont affection Covid].

Dix patients sont actuellement pris en charge en réadaptation à Ora Ora. Le dernier patient pris en charge en soins de suite à Te Tiare est sorti en S17

Données de la surveillance des services d'Urgences, consultations et appels

Aux Urgences du CHPf (*source SIM et laboratoire du CHPf*), la proportion des passages dans la filière COVID reste stable (23%) ainsi que le taux de positivité au SARS-CoV-2 (soit 3 % des patients symptomatiques prélevés). La totalité des prélèvements positifs ont été criblés par PCR spécifique pour la détection de variants, ils étaient tous négatifs.

Le nombre d'appels à la Plateforme Covid continue à diminuer en S17 (586 appels contre 707 en S16). Les motifs concernent essentiellement la vaccination (55%), et rarement la déclaration de symptômes (1%).

Données régionales et internationales

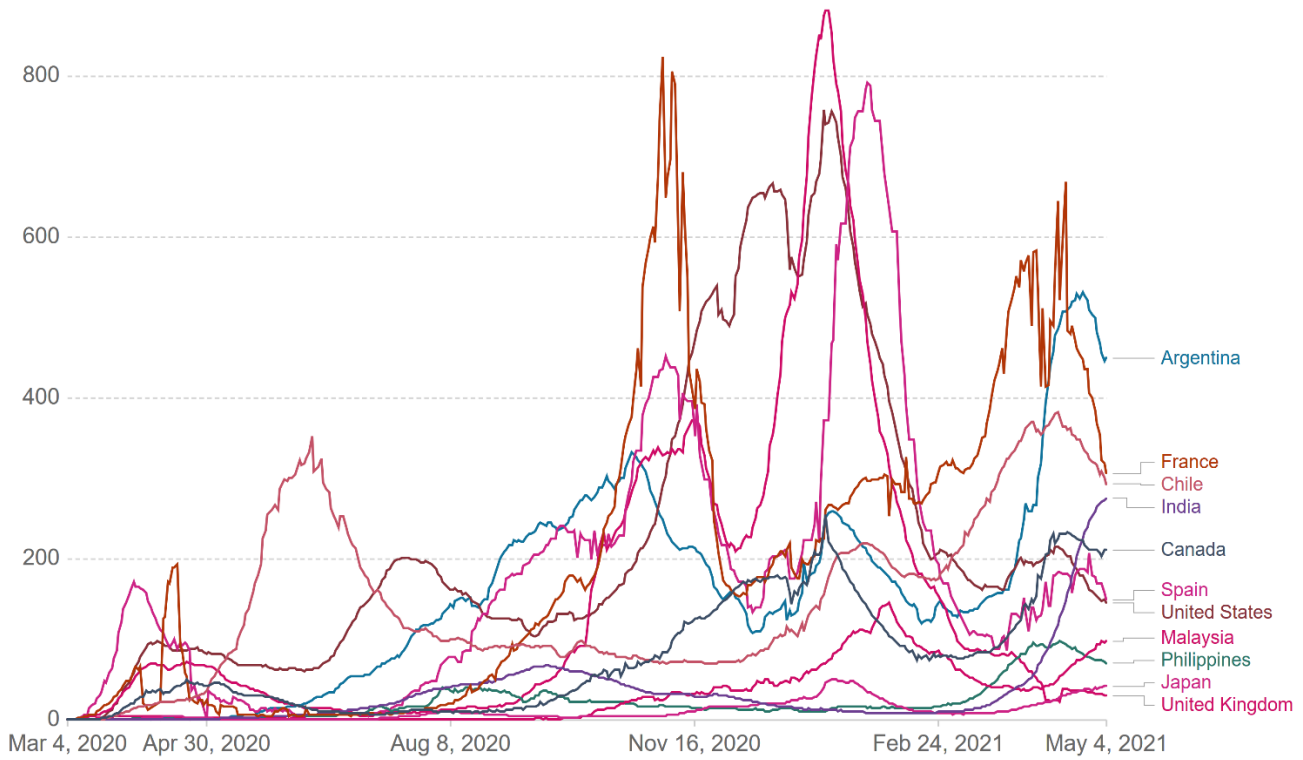
Les Pays Insulaires du Pacifique sont actuellement assez épargnés. Une circulation faible est encore notée à Guam et en Polynésie française, et des cas isolés importés à Fiji. Aucun cas n'a été enregistré depuis plus de 3 semaines dans les autres territoires, en particulier en Nouvelle-Calédonie et à Wallis et Futuna.

Au niveau international, les incidences les plus élevées se retrouvent toujours en Amérique latine, Asie et Europe centrale, mais semblent en décroissance. En France, l'incidence a été divisée par deux en moins de 3 semaines. Après l'Inde, un début de recrudescence est observé en Asie, au Japon et en Malaisie en particulier.



Daily new confirmed COVID-19 cases per million people

Shown is the rolling 7-day average. The number of confirmed cases is lower than the number of actual cases; the main reason for that is limited testing.



Source: Johns Hopkins University CSSE COVID-19 Data

CC BY
