



# BULLETIN ÉPIDÉMIOLOGIQUE HEBDOMADAIRE COVID-19 POLYNÉSIE FRANÇAISE

**N°44 – Semaine 19/2021, période du 10/05 au 16/05/2021**

**Données consolidées au 18 mai 2021**

*Ce bulletin est réalisé par la Cellule Epicurveillance de la Plateforme COVID-19 grâce aux données transmises par l'ensemble des partenaires de la surveillance épidémiologique en Polynésie française ainsi que du Réseau Sentinelle de médecins généralistes*

Réalisation : Henri-Pierre Mallet, Noémie Maset - [covidpf-epicurveillance@sante.gov.pf](mailto:covidpf-epicurveillance@sante.gov.pf) - 40.46.49.40



## Points forts

- Situation épidémiologique stable, faible niveau d'incidence # 10/100 000 hab/semaine
- 25 cas confirmés en S19, dont 21 à Moorea (cluster autour d'un collègue)
- Une hospitalisation, pas de décès
- Pas de cas importé, aucun cas de variant identifié
- Couverture vaccinale en progression dans tous les Archipels, mais diminution du rythme de progression
- Taux de couverture (au moins 1 dose) :  
 population totale : 19,1% ; 18ans et plus : 26,7% ; 75 ans et plus : 64,4% ;

## Indicateurs clés semaine 19/2021

Nombre de nouveaux cas confirmés en Pf dans la semaine	25	→
Taux de positivité des tests en Pf	3 %	→
Taux d'incidence total Polynésie française	9/100 000/sem	→
Taux d'incidence aux Iles du Vent (IDV)	12/100 000/sem	→
Taux d'incidence aux Iles Sous Le Vent (ISLV)	0/100 000/sem	→
Taux d'incidence hors IDV et ISLV	0/100 000/sem	→
Taux d'incidence chez les plus de 60 ans	6/100 000/sem	→
Nombre de nouvelles hospitalisations tous hôpitaux	1	→
Dont nombre de nouvelles hospitalisations en réanimation	0	→
Nombre de décès	0	→

## Cumuls et taux /population Pf

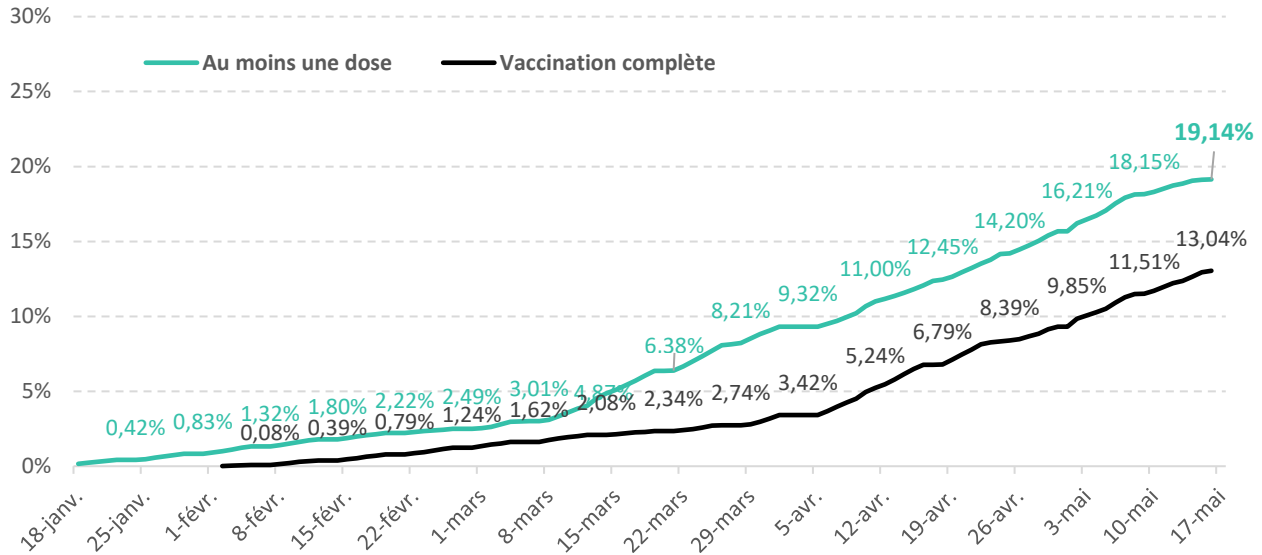
Nombre de cas confirmés	18 817	6,6 %
Nombre d'hospitalisations (tous services et hôpitaux)	1 223	0,4 %
Nombre de décès	141	51/100 000



## Vaccination contre le SARS-CoV-2

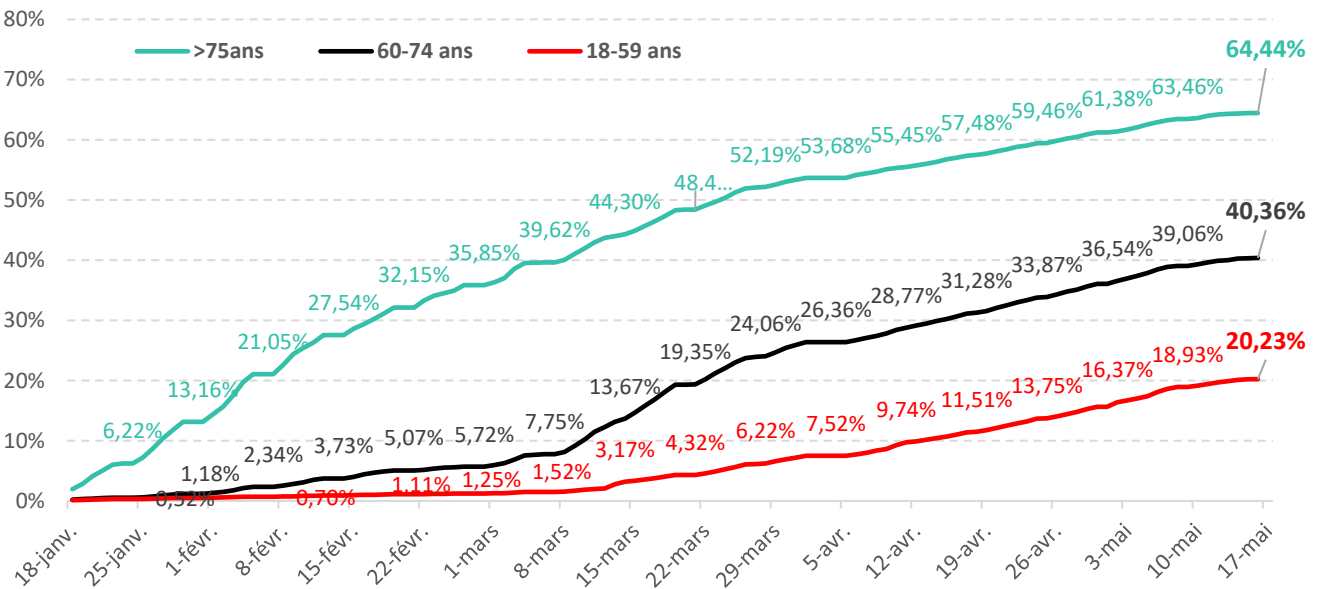
Depuis le 18 janvier 2021 et en fin de S19, **86 015 doses ont été injectées**, dont 6 243 doses en S19. La couverture vaccinale en Polynésie (au moins 1 dose, Comirnaty® ou Janssen®) rapportée à l'ensemble de la population est de **19,14 %** (figure 1), et de **26,7% pour les 18 ans et plus** (figure3).

**Figure 1. Taux de couverture vaccinale avec au moins 1 dose, et vaccination complète (Comirnaty® ou Janssen®), en population totale, Polynésie française**



Parmi les populations les plus fragiles, la couverture vaccinale, avec au moins 1 dose, atteint **64,4 % chez les plus de 75 ans** (57 % avec 2 doses) et **40,4 % chez les 60-74 ans** (figure 2).

**Figure 2. Taux de couverture vaccinale avec au moins 1 dose (Comirnaty® ou Janssen®), par tranche d'âge, Polynésie française**

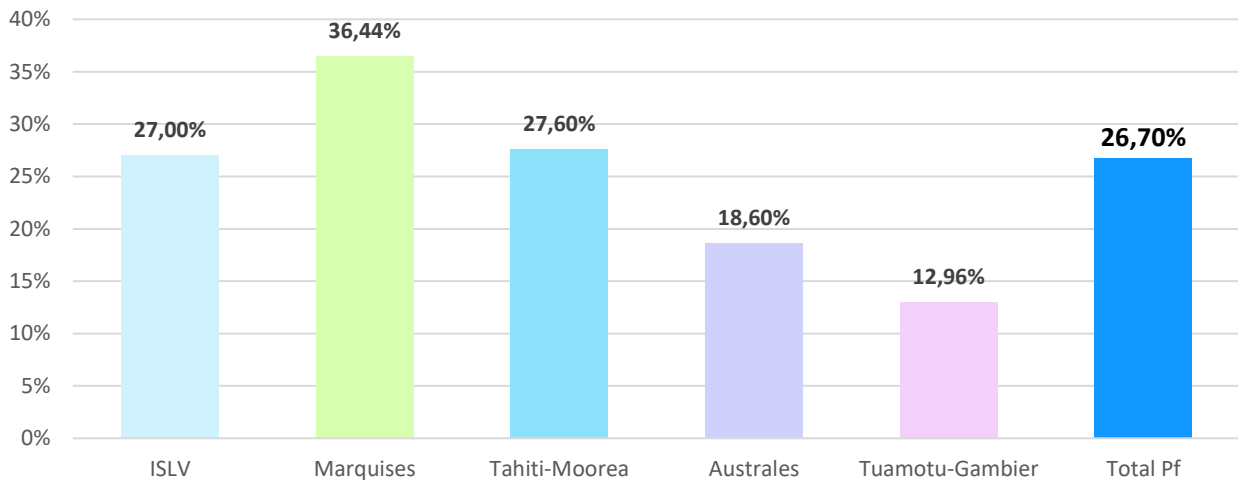


Parmi l'ensemble de la population adulte (18 ans ou plus), 52 781 personnes ont reçu au moins une dose de vaccin, soit **26,7 %** (figure 3). Parmi elles, 35 985 ont reçu un schéma vaccinal complet, soit une couverture de **18,3 %**.



Par archipel, les taux de couverture des plus de 18 ans (au moins 1 dose de Comirnaty® ou Janssen®) sont de 27,6 % aux IDV et ISLV, de 36,5 % aux Marquises, de 18,6 % au Australes et 11,5% aux TG.

**Figure 3. Proportion de la population de plus de 18 ans ayant reçu au moins 1 dose (Comirnaty® et Janssen®), par Archipel et total, Polynésie française**

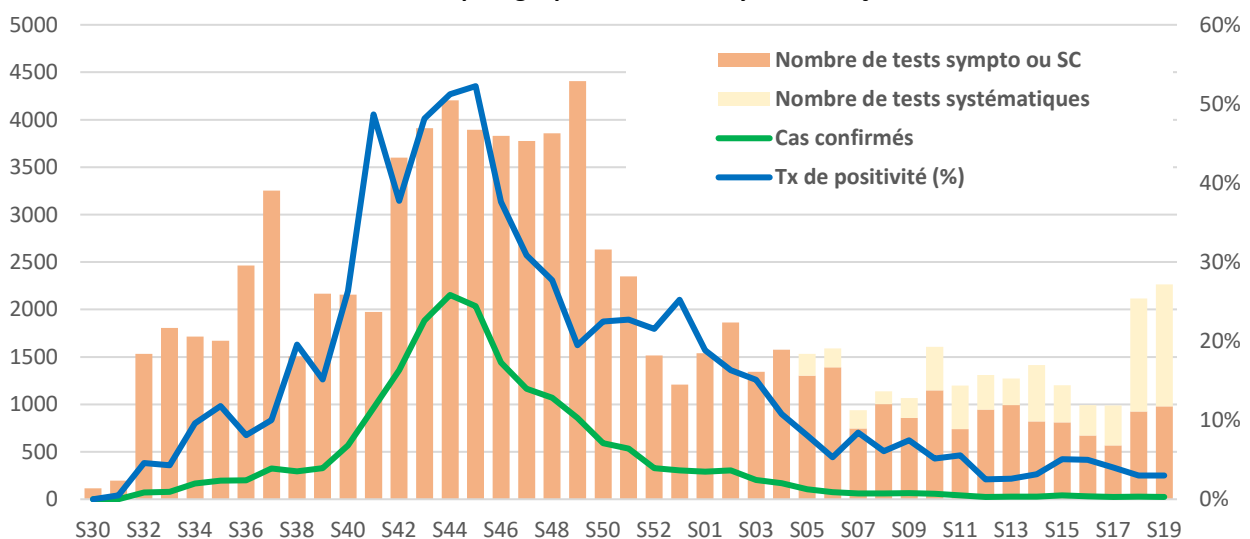


Depuis le début de la campagne de vaccination, le suivi de **pharmacovigilance** a détecté 14 Effets Indésirables classés « graves », soit 16,6 pour 100 000 injections. Aucune imputabilité au vaccin n’a pour l’instant été mise en évidence pour ces EI graves. Aucun cas de choc anaphylactique ni de thrombose profonde n’a été identifié en lien avec la vaccination.

## Données des laboratoires et de la veille sanitaire

Le nombre total de cas confirmés cumulé en Polynésie française entre le 1<sup>er</sup> mars 2020 et la fin de la semaine S19/21 est de **18 817**. Le taux de positivité chez les personnes testées symptomatiques ou sujets contact reste stable, autour de 3% (figure 4).

**Figure 4. Nombre de cas de COVID-19 confirmés, nombre de tests réalisé et taux de dépistage, par semaine, Polynésie française**



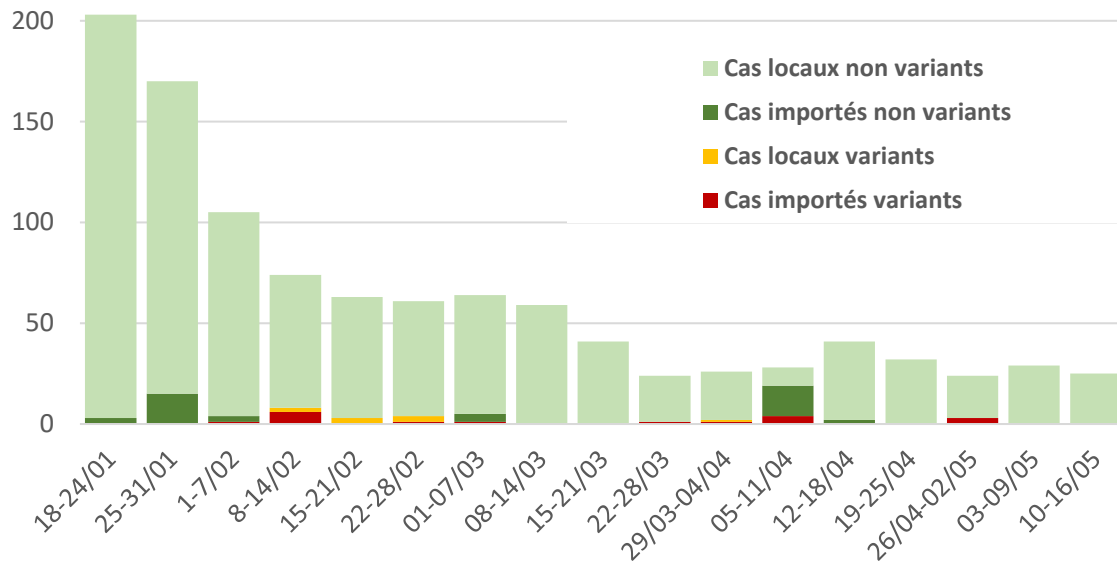
Sur l’ensemble du territoire, **2 264 personnes ont été testées** au cours de la semaine 19, dont plus de la moitié (1 286) dans le cadre d’un dépistage systématique (personnes asymptomatiques, personnes en quarantaine suite à leur arrivée sur le territoire, personnes testées à l’arrivée sur le territoire).



Parmi les personnes testées symptomatiques ou sujets contact, **25 cas ont été confirmés en S19**. Quatre cas correspondant à des cas isolés ou contacts sur Tahiti. Les autres 21 cas ont tous été diagnostiqués à Moorea, et sont liés au cluster autour du collège d’Afareaitu (2 élèves et sujets contact extérieurs). Au total et à ce jour, depuis le premier cas identifié fin avril, on dénombre 49 cas à Moorea (20 élèves du collège, 27 adultes et 2 enfants).

Par ailleurs, aucun nouveau cas importé ni souche variante n’a été identifié (figure 5). En S19, 967 voyageurs internationaux sont arrivés en Polynésie (dont 653 depuis les Etats-Unis).

**Figure 5. Nombre de cas hebdomadaires depuis début février 2021, dont cas importés et variants, Polynésie française**



### Données d’hospitalisation et établissements de soins

Deux patients sont actuellement hospitalisés dont un en réanimation pour COVID au CHPF. Il n’y a eu qu’une seule admission durant la semaine 19. Aucun décès supplémentaire n’a été enregistré depuis le 6 mars.

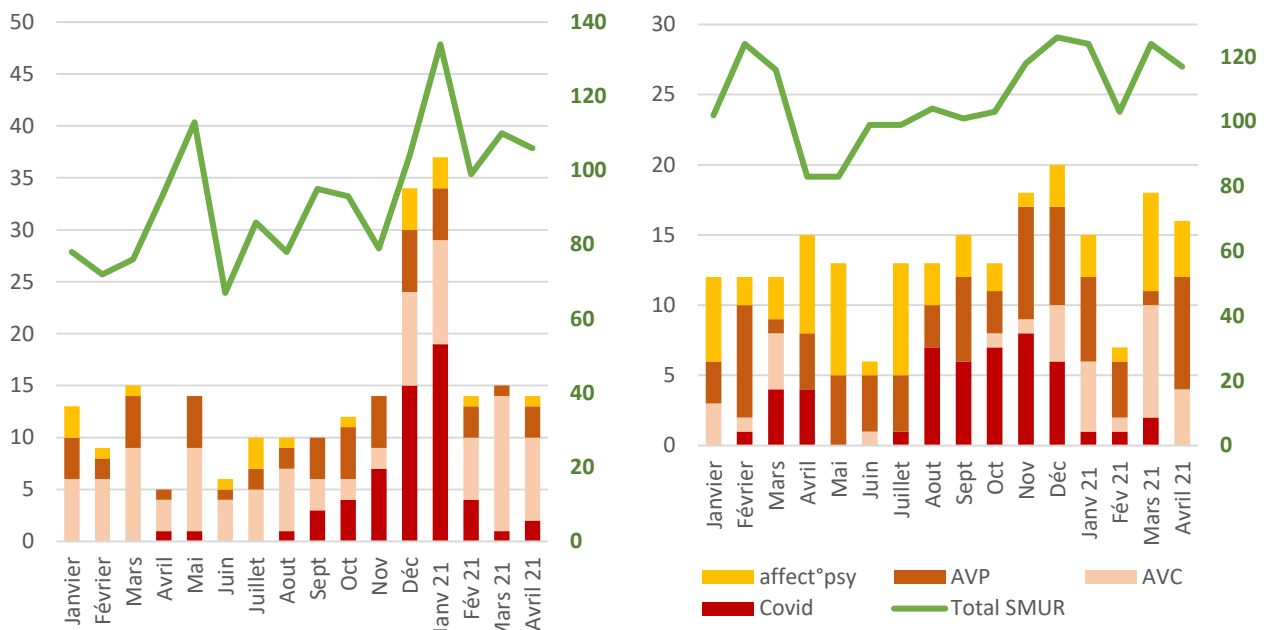
Le nombre de personnes prises en charge spécifiquement après leur hospitalisation est également en diminution. En S19, 35 patients sont sous oxygénothérapie court terme (OCT) à domicile, toutes causes confondues, dont 4 nouvelles installations. Onze patients sont actuellement pris en charge en réadaptation post-Covid à Ora Ora.

### Données de la surveillance des services d’Urgences, consultations et appels

Aucun patient positif au SARS-COV 2 n’a été détecté dans la filière Covid des Urgences du CHPF cette semaine (source SIM et laboratoire du CHPF).

Le nombre total d’interventions par EVASAN (à gauche) et SMUR (à droite) ont diminué depuis le début de l’année mais reste à un niveau d’activité important. Les motifs Covid ont progressivement diminué (de 21 interventions en décembre 2020 contre 2 en avril 2021). Les autres causes classiques d’EVASAN ou SMUR restent constantes, en dehors d’une augmentation des SMUR pour AVP qui ont augmenté en avril (figure 6).

Figure 6. Interventions EVASAN (à gauche) et SMUR (à droite), total et principales causes, Janvier 202 à avril 2021, Polynésie française



### Données régionales et internationales

Les incidences continuent à décroître en Amérique du Nord et Europe, mais sont en augmentation dans la région Asie. Les couvertures vaccinales (au moins 1 dose, rapporté à l'ensemble de la population), sont les plus élevées en Israël (62,8%), Royaume-Uni (53,8%) et aux Etats-Unis (47,1%).

Pays	Taux d'incidence (par M° hab/jour)	Taux de croissance (% sur 7j)	Taux de dépistage (pour 1000 hab/jour)-	Couverture vaccinale (au moins 1 dose, pop totale)
<b>Seuil de « risque limité »</b>	<b>&lt; 150/M/j</b>	<b>&lt; 10 %</b>	<b>&gt; 2/1 000 /j</b>	<b>&gt; 30%</b>
Israël	4	-34	2,7	62,8
Royaume Uni	34	+8	8,7	53,8
Chili	292	+7	2,3	47,5
USA	100	-19	2,2	47,1
Canada	159	-20	3,1	45,1
Allemagne	123	-27	2	36,3
Espagne	114	-14	-	31,9
Italie	113	-36	4,3	31,5
France	213	-19	5,4	29,8
Suisse	147	-16	3	26,7
Argentine	504	+12	0,7	17,7
Brésil	297	+3	-	16,8
Inde	238	-16	1,3	10,3
Nouvelle Zélande	0,2	-68	0,7	5,6
Japon	48	+16	0,7	3,5
Australie	0,3	-19	1,8	-
<b>Polynésie française</b>	<b>13</b>	<b>-14</b>	<b>0,7</b>	<b>19,1</b>

