



# BULLETIN ÉPIDÉMIOLOGIQUE HEBDOMADAIRE COVID-19 POLYNÉSIE FRANÇAISE

**N°47 – Semaine 22/2021, période du 31/05 au 06/06/2021**

**Données consolidées au 7 juin 2021**

*Ce bulletin est réalisé par la Cellule Episurveillance de la Plateforme COVID-19 grâce aux données transmises par l'ensemble des partenaires de la surveillance épidémiologique en Polynésie française ainsi que du Réseau Sentinelle de médecins généralistes*

Réalisation : Henri-Pierre Mallet, Noémie Maset - [covidpf-episurveillance@sante.gov.pf](mailto:covidpf-episurveillance@sante.gov.pf) - 40.46.49.40



## Points forts

- Situation épidémiologique stable, faible niveau d'incidence
- 29 cas confirmés en S22 (dont 26 à Tahiti, 1 à Raivavae et 2 cas importés). Les cas sont isolés ou appartiennent à des petits clusters d'origine familiale
- Aucune hospitalisation en cours en réanimation
- Taux de couverture vaccinale (au moins 1 dose) pour la population totale = 22,8 % ; (18 ans et plus = 31,6 % ; 75 ans et plus = 68,1 % )
- Légère baisse du nombre d'injections hebdomadaires

## Indicateurs clés semaine 22/2021

Nombre de nouveaux cas confirmés en Pf dans la semaine	29	→
Taux de positivité des tests en Pf	10 %	→
Taux d'incidence total Polynésie française	11/100 000/sem	→
Taux d'incidence aux Iles du Vent (IDV)	13/100 000/sem	→
Taux d'incidence aux Iles Sous Le Vent (ISLV)	0/100 000/sem	→
Taux d'incidence hors IDV et ISLV	3/100 000/sem	→
Taux d'incidence chez les plus de 60 ans	9/100 000/sem	→
Nombre de nouvelles hospitalisations tous hôpitaux	1	→
Dont nombre de nouvelles hospitalisations en réanimation	0	→
Nombre de décès	0	→

## Cumuls et taux /population Pf

Nombre de cas confirmés	18 874	6,7 %
Nombre d'hospitalisations (tous services et hôpitaux)	1 226	0,4 %
Nombre de décès	142	51/100 000

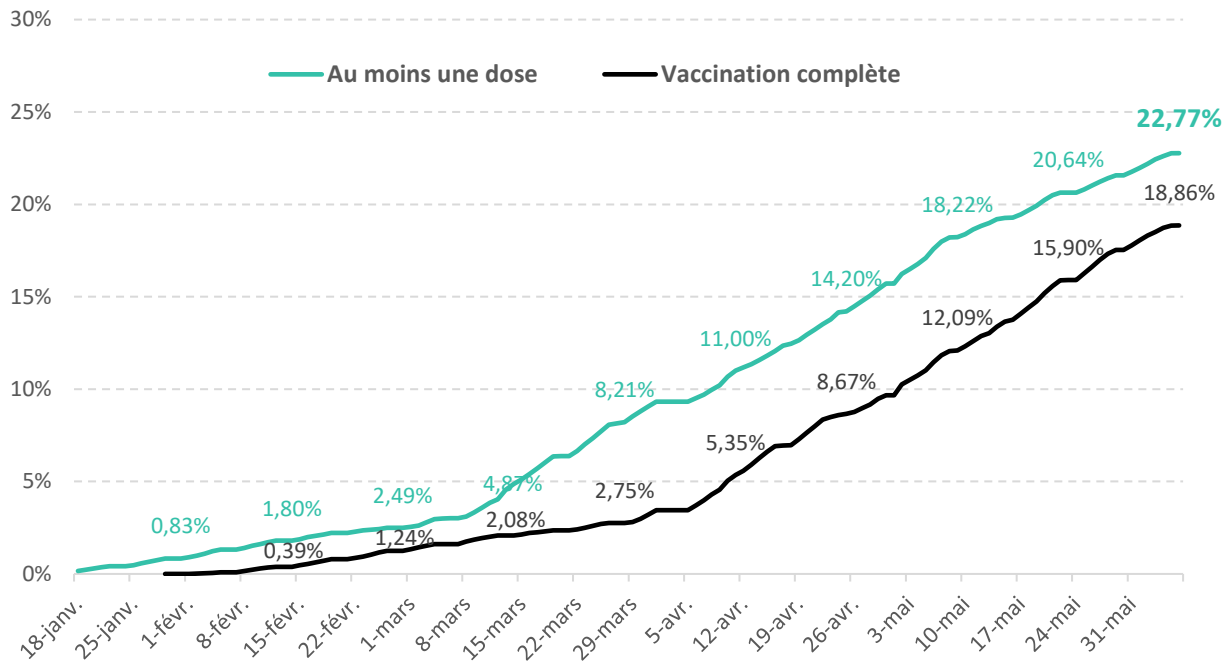


## Vaccination contre le SARS-CoV-2

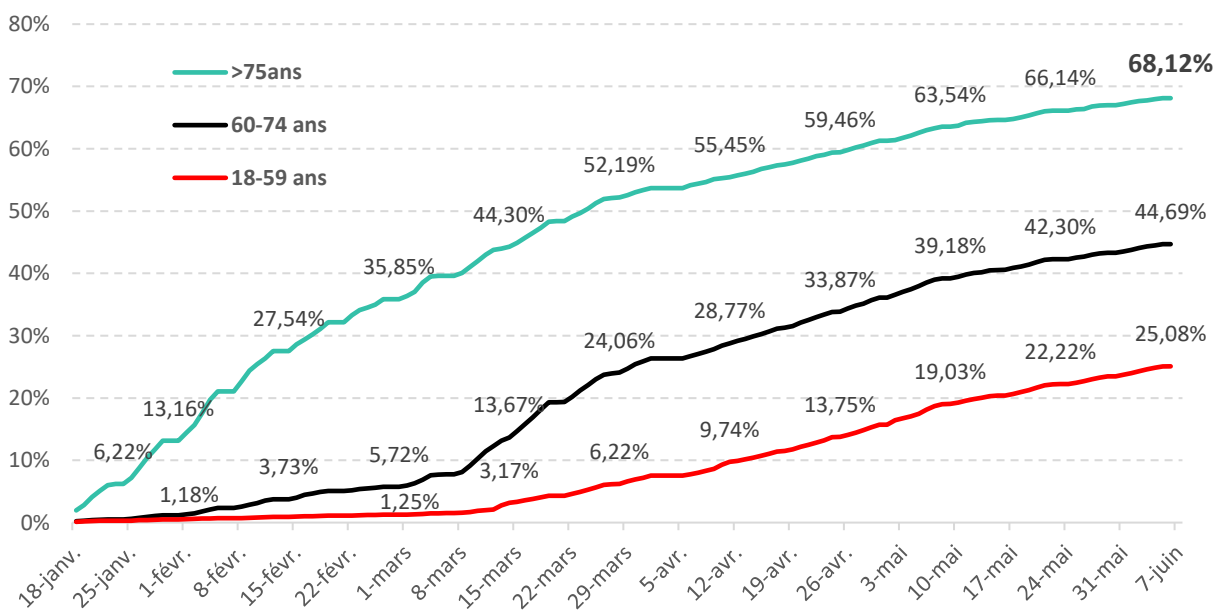
Depuis le 18 janvier 2021, **106 844 doses ont été injectées**, dont 5 672 doses en S22. Le nombre total de doses injectées par semaine est en diminution depuis maintenant 1 mois.

La couverture vaccinale pour l'ensemble du territoire (au moins 1 dose, Comirnaty® ou Janssen®) est de **22,8 % pour l'ensemble de la population**, **60,4% chez les plus de 60 ans** et **68,1% chez les plus de 75 ans** (figures 1 et 2). Elle est de **31,6% chez les 18 ans et plus** (figure 3).

**Figure 1. Taux de couverture vaccinale avec au moins 1 dose, et vaccination complète (Comirnaty® ou Janssen®), en population totale, Polynésie française**



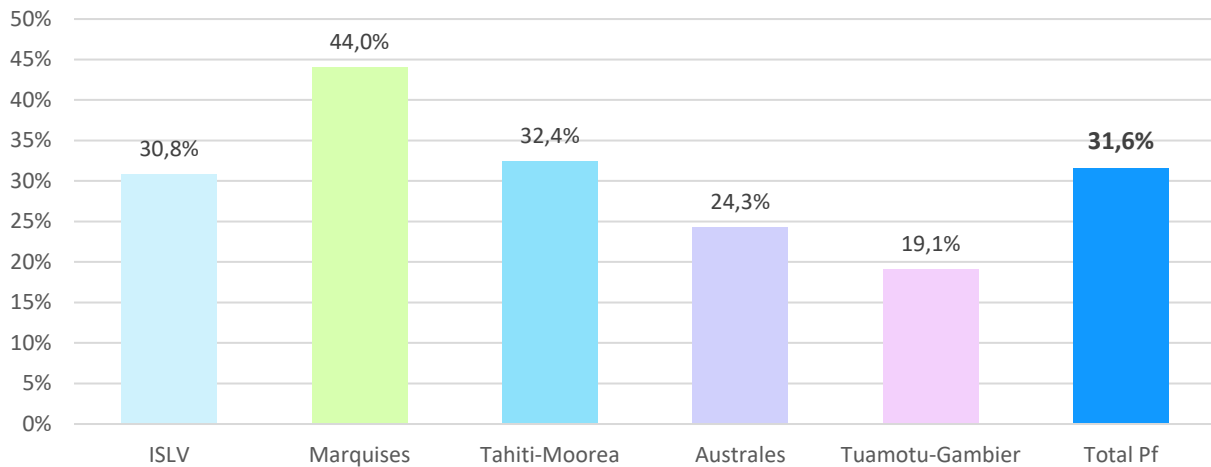
**Figure 2. Taux de couverture vaccinale avec au moins 1 dose (Comirnaty® ou Janssen®), par tranche d'âge (>75, 60-74, 18-59), Polynésie française**





Par archipel, les taux de couverture pour la population de plus de 18 ans (au moins 1 dose de Comirnaty® ou Janssen®) progressent dans tous les archipels (figure 3).

**Figure 3. Proportion de la population de plus de 18 ans ayant reçu au moins 1 dose (Comirnaty® et Janssen®), par Archipel et total, Polynésie française**

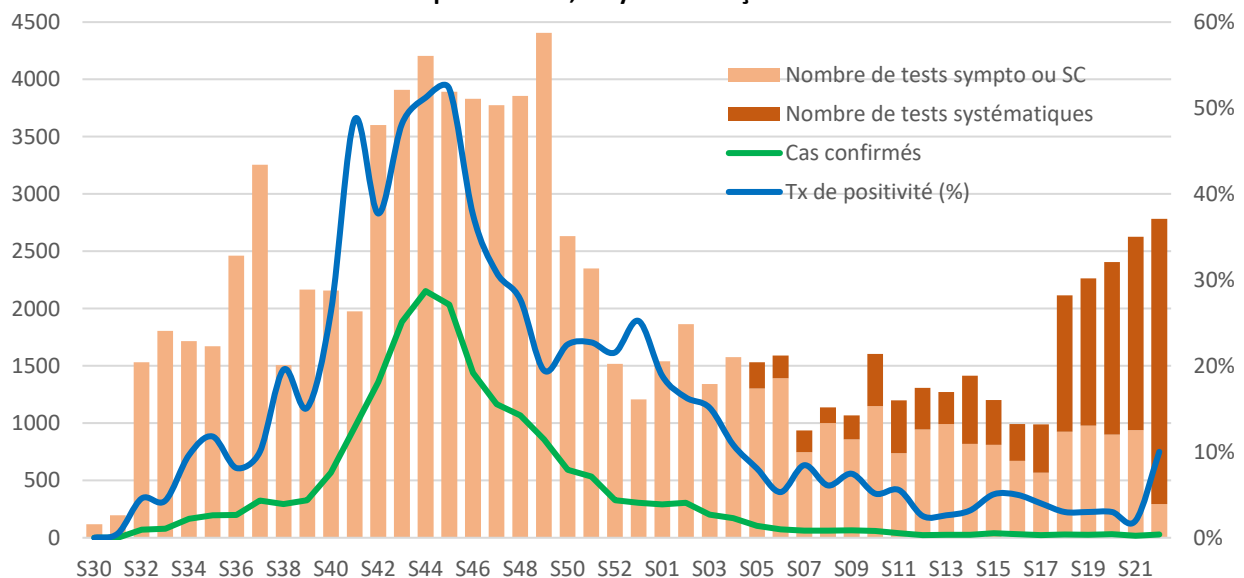


### Données des laboratoires et de la veille sanitaire

Le nombre total de cas confirmés en Polynésie française entre le 1<sup>er</sup> mars 2020 et la fin de la semaine S22/2021 est de 18 874. Le taux de positivité des tests réalisés pour des personnes symptomatiques ou sujets contact est de 10% en S22 (vs 2% en S21), en lien avec la diminution du taux de dépistage chez ces personnes (294 tests soit 105/100 000 hab vs 500/100 000 début février)

La majorité des tests (2 488) a été réalisée dans le cadre du dépistage systématique de personnes asymptomatiques ou voyageurs testés à l'arrivée ou au départ du territoire (tests à J0, contrôles à J4 et éventuellement à J8) (figure 4).

**Figure 4. Nombre de cas de COVID-19 confirmés, nombre de tests réalisé, et taux de dépistage, par semaine, Polynésie française**

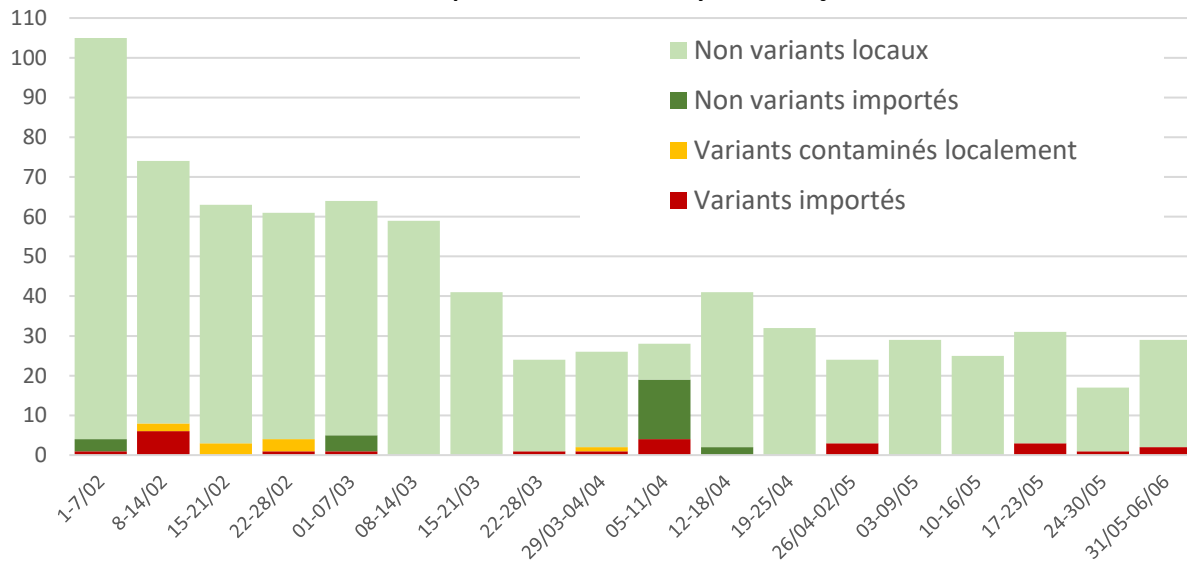


Durant la semaine 22, **29 nouveaux cas ont été confirmés**. Il s'agit de cas isolés ou appartenant à deux clusters en cours issus de rassemblements familiaux, résidents principalement à Faa'a et Punaauia. Un cas a été diagnostiqué à Raivavae chez une personne revenant de Tahiti.



**Deux nouveaux cas importés** ont été identifiés grâce au dépistage réalisé à l'arrivée des voyageurs internationaux et durant les quarantaines (un dépistage à J0 et un dépistage à J4). Les deux cas sont restés isolés et aucun cas secondaire n'a été détecté autour de ces personnes. Au total depuis l'annonce des motifs impérieux début février, **48 cas importés** ont été identifiés, dont 8 depuis la mise en place du protocole de dépistage renforcée à l'arrivée (7 à J0 et 1 à J4). Parmi eux, **24 cas de variants** ont été identifiés, présentant des mutations caractéristiques des variants circulants en Europe et Etats-Unis (figure 5).

**Figure 5. Nombre de cas hebdomadaires depuis début février 2021, dont cas importés et variants, Polynésie française**



**Durant la S22, 1 673 voyageurs internationaux** sont arrivés en Polynésie (dont 1 346 en provenance des Etats-Unis). Depuis la mise en place des motifs impérieux (début février 2021), 3 546 personnes ont été placées en quarantaine à leur arrivée (à domicile ou en lieu dédié), dont 155 personnes durant la semaine 22.

### Données d'hospitalisation et établissements de soins

Deux patients sont actuellement hospitalisés au CHPF, aucune en réanimation. Il n'y a eu qu'une seule admission durant la semaine 21, aucune en réanimation. Aucun décès supplémentaire n'a été enregistré durant S22.

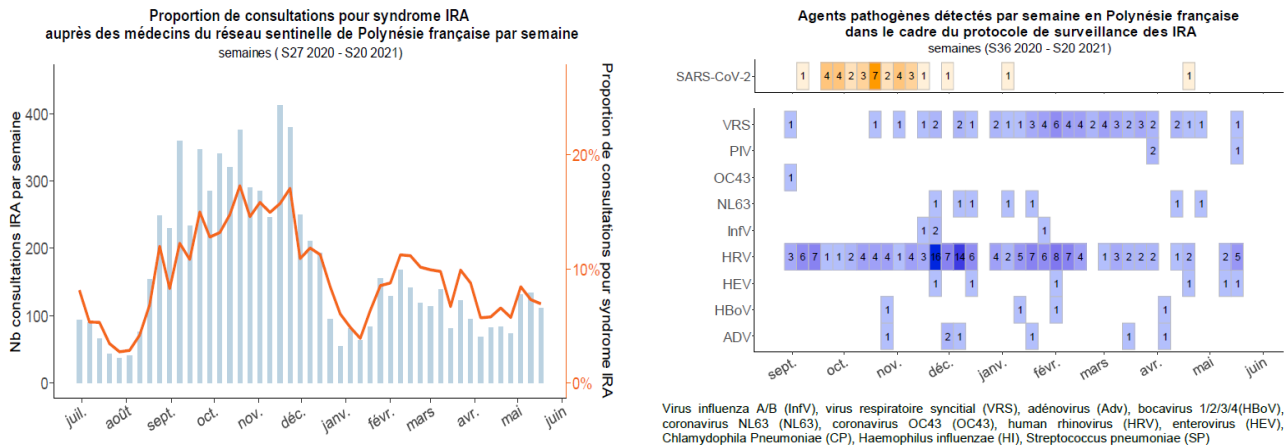
Le nombre de personnes prises en charge spécifiquement après leur hospitalisation est également en diminution. En S22, 33 patients sont sous oxygénothérapie court terme (OCT) à domicile, toutes causes confondues, dont 1 nouvelles installations. Onze patients sont actuellement pris en charge en réadaptation post-Covid à Ora Ora.

### Données de la surveillance des services d'Urgences, consultations et appels

Aux Urgences du CHPF (source SIM et laboratoire du CHPF), trois patients ont été testés positifs au Sars-CoV-2, soit 4% des personnes passées en filière Covid en semaine 22.

La surveillance syndromique des Infections Respiratoires Aigües (IRA) se poursuit dans le réseau sentinelle des médecins généralistes. Les IRA représentaient 7% de l'ensemble des consultations en S20. Les prélèvements aléatoires réalisés sur ces IRA (panels des laboratoires du CHPF et ILM) n'ont retrouvé qu'un seul cas positif de SARS-CoV-2, les principaux germes retrouvés étant des rhinovirus, VRS, d'autres coronavirus, adénovirus, bocavirus, .. (figure 6).

**Figure 6. Surveillance syndromique et de laboratoire des IRA dans le réseau sentinelle, semaine 20/21 (Source : Bulletin de Surveillance Sanitaire du BVS)**



## Données régionales et internationales

Les taux d'incidences continuent à décroître en Amérique du Nord et Europe (sauf au Royaume-Uni qui fait face à une diffusion du variant delta). L'épidémie a débutée à Fidji alors qu'elle semble décroître en Papouasie Nouvelle-Guinée. Un regain de circulation est également noté en Malaisie, Thaïlande, Cambodge et Corée du Sud.

### Comparaison d'indicateurs clés de la situation épidémiologique vis-à-vis de la COVID de quelques pays (dont pays émetteurs pour la Pf)

Pays	Taux d'incidence (par M° hab/jour)	Taux de croissance (% sur 7j)	Couverture vaccinale (au moins 1 dose, population totale)
<b>Seuil de « risque limité »</b>	<b>&lt; 150/M/j</b>	<b>&lt; 10 %</b>	<b>&gt; 30%</b>
Canada	52	-31	61
Royaume Uni	69	+52	59
Chili	377	+6	58
USA	43	-28	51
Allemagne	36	-29	45
Italie	39	-31	43
Espagne	89	-9	41
France	97	-27	41
Brésil	290	0	23
Australie	0,5	0	17
Inde	89	-33	13
Japon	20	-31	10
Nouvelle Zélande	0,3	+82	9

\*\*\*