



BULLETIN ÉPIDÉMIOLOGIQUE HEBDOMADAIRE COVID-19 POLYNÉSIE FRANÇAISE

N°49 – Semaine 24/2021, période du 14/06 au 20/06/2021

Données consolidées au 22 juin 2021

Ce bulletin est réalisé par la Cellule Epicurveillance de la Plateforme COVID-19 grâce aux données transmises par l'ensemble des partenaires de la surveillance épidémiologique en Polynésie française ainsi que du Réseau Sentinelle de médecins généralistes

Réalisation : Henri-Pierre Mallet, Noémie Maset - covidpf-epicurveillance@sante.gov.pf - 40.46.49.40



Points forts

- Situation épidémiologique stable, faible niveau d'incidence
- 31 nouveaux cas confirmés en S24 (dont 29 à Tahiti, 1 à Hiva Oa et 1 cas importé). Les cas sont isolés ou appartiennent à des petits clusters d'origine familiale
- Deux hospitalisations en cours, dont une en réanimation
- Le taux de couverture vaccinale (au moins 1 dose) pour la population totale est de 25 % (34 % chez les 18 ans et plus, et 70 % chez les 75 ans et plus)

Indicateurs clés semaine 24/2021

Nombre de nouveaux cas confirmés en Pf dans la semaine	31	→
Taux de positivité global des tests en Pf	1 %	→
Taux d'incidence total Polynésie française	11/100 000/sem	→
Taux d'incidence aux Iles du Vent (IDV)	14/100 000/sem	→
Taux d'incidence aux Iles Sous Le Vent (ISLV)	0/100 000/sem	→
Taux d'incidence hors IDV et ISLV	3/100 000/sem	→
Taux d'incidence chez les plus de 60 ans	9/100 000/sem	→
Nombre de nouvelles hospitalisations tous hôpitaux	1	→
Dont nombre de nouvelles hospitalisations en réanimation	0	→
Nombre de décès	0	→

Cumuls et taux /population Pf

Nombre de cas confirmés	18 948	6,7 %
Nombre d'hospitalisations (tous services et hôpitaux)	1 228	0,4 %
Nombre de décès	142	51/100 000

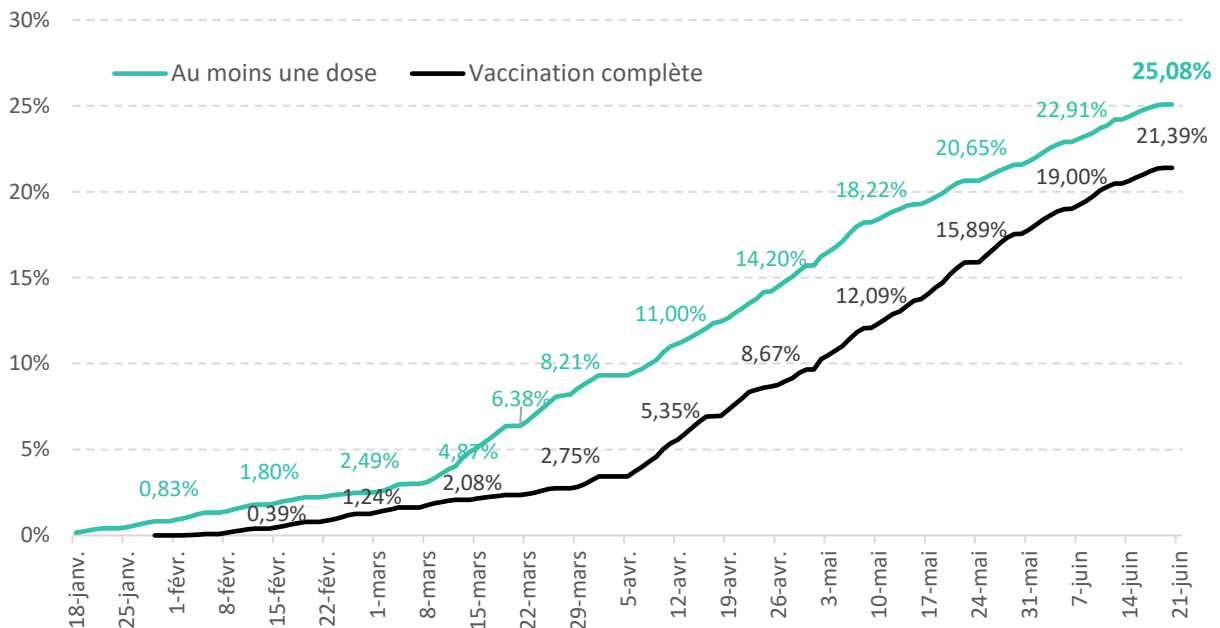


Vaccination contre le SARS-CoV-2

Depuis le 18 janvier 2021, **116 665 doses ont été injectées**. Le nombre total de doses hebdomadaires injectées continu à diminuer cette semaine, de 3 901 vs 5 802 doses en S23.

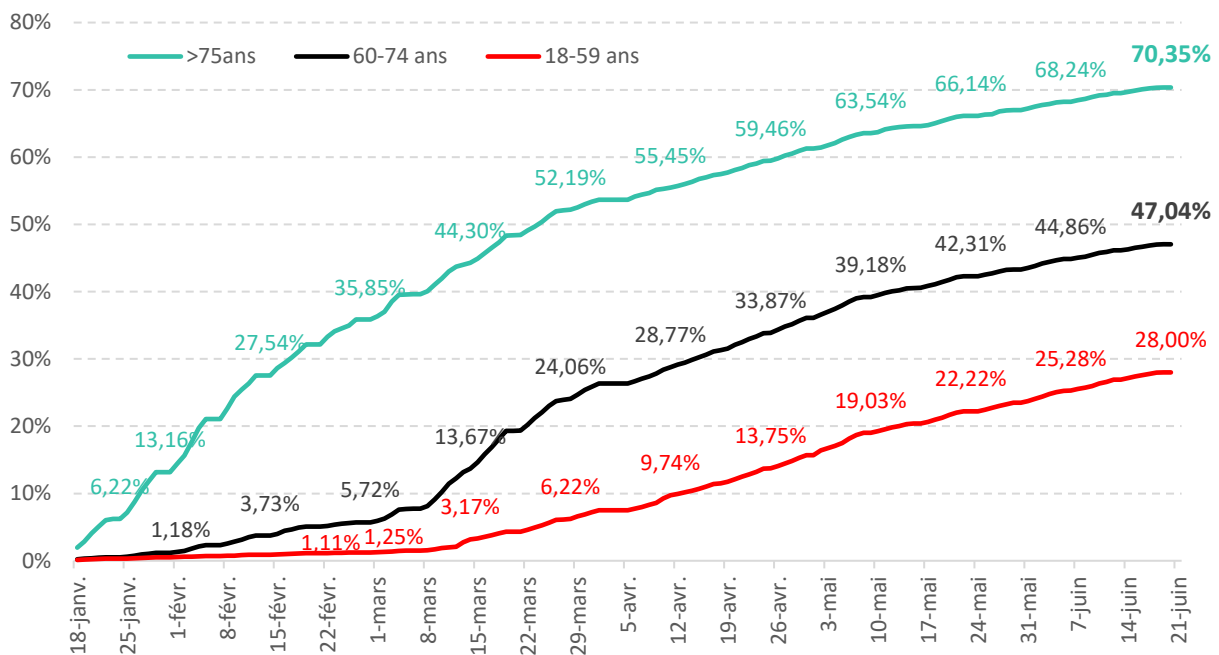
La couverture vaccinale pour l'ensemble du territoire (au moins 1 dose de Comirnaty® ou Janssen®) est de **25,1%** pour l'ensemble de la population, **63,3%** chez les plus de 60 ans et **70,4%** chez les plus de 75 ans (figures 1 et 2). Elle est de **34,2%** chez les 18 ans et plus (figure 3).

Figure 1. Taux de couverture vaccinale avec au moins 1 dose, et vaccination complète (Comirnaty® ou Janssen®), en population totale, Polynésie française



La proportion de la population totalement vaccinée augmente dans la même proportion, ce qui montre une bonne observance à la seconde dose (intervalle de 3 à 6 semaines).

Figure 2. Taux de couverture vaccinale avec au moins 1 dose (Comirnaty® ou Janssen®), par tranche d'âge (>75, 60-74, 18-59), Polynésie française

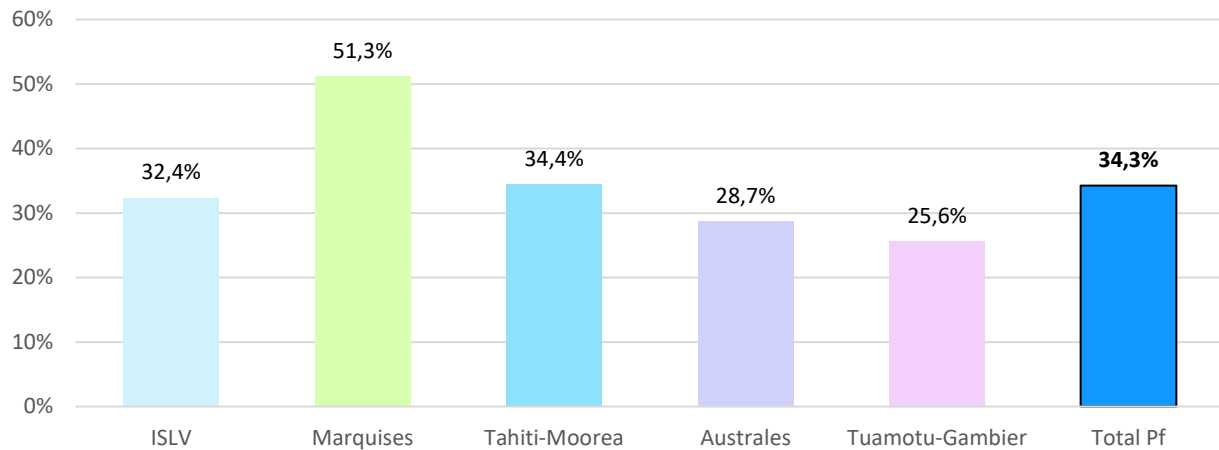




La vaccination pour les 12-15 ans est ouverte depuis le 12 juin, uniquement avec le vaccin Comirnaty®. Parmi la population des 12-18 ans de Polynésie, 1 186 individus ont reçu au moins 1 dose de vaccin Comirnaty®, soit un taux de 4,4%.

Par archipel, les taux de couverture pour la population de **plus de 18 ans** (au moins 1 dose de Comirnaty® ou Janssen®) progressent toujours régulièrement (figure 3).

Figure 3. Proportion de la population de plus de 18 ans ayant reçu au moins 1 dose (Comirnaty® et Janssen®), par Archipel et total, Polynésie française

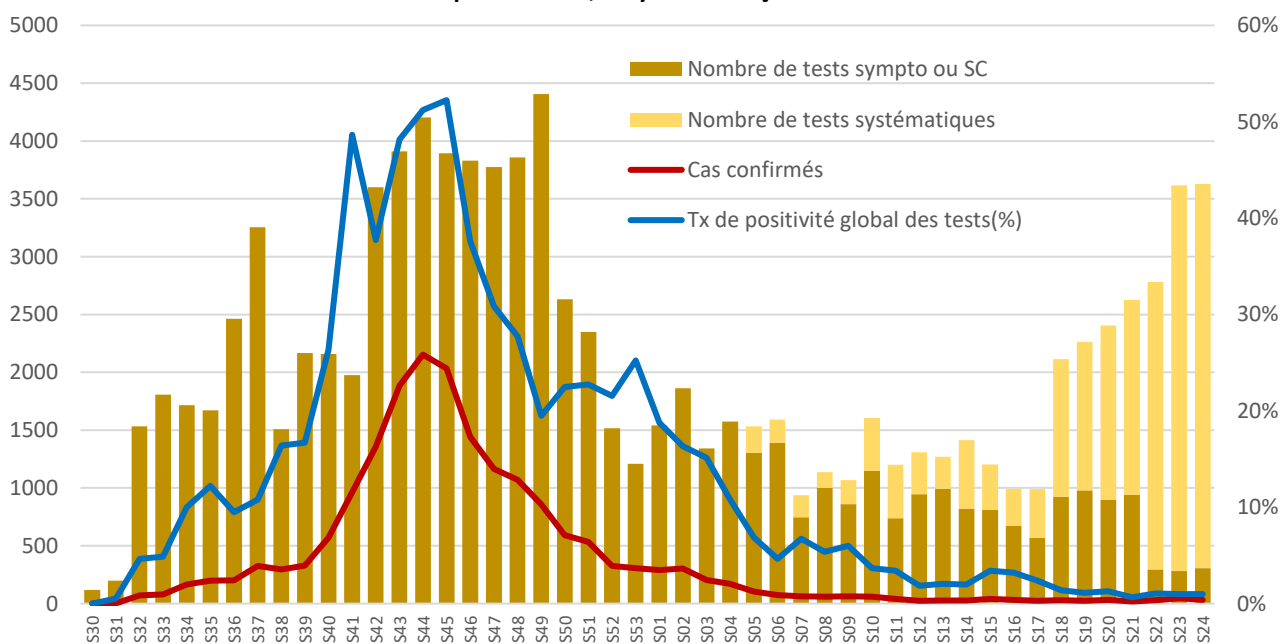


Données des laboratoires et de la veille sanitaire

Le nombre total de cas confirmés en Polynésie française entre le 1^{er} mars 2020 et la fin de la semaine S254/2021 est de 18 948. Le taux de positivité des tests réalisés pour les personnes symptomatiques ou sujets contact est de 10 % en S24 (307 personnes testées).

La majorité des tests (3 322) a été réalisée dans le cadre du dépistage systématique de personnes asymptomatiques ou voyageurs testés à l'arrivée ou au départ du territoire (tests à J0, contrôles à J4 et éventuellement à J8). **Pour l'ensemble des tests réalisés, le taux de positivité global est de 1%** (figure 4).

Figure 4. Nombre de cas de COVID-19 confirmés, nombre de tests réalisés, et taux de dépistage, par semaine, Polynésie française





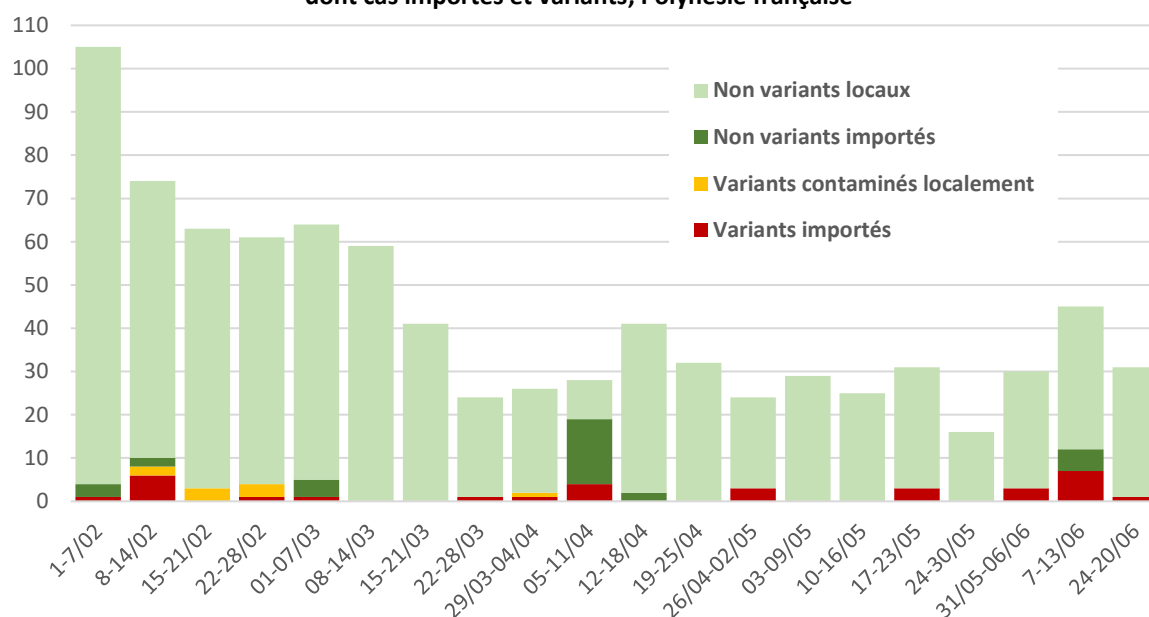
Durant la semaine 24, un total de **31 nouveaux cas a été confirmé**. Il s'agit essentiellement de cas isolés et de petits clusters familiaux. Un cas a été diagnostiqué à Hiva Oa, une personne revenant d'un séjour à Tahiti.

Cette même semaine, **2 808 voyageurs internationaux** sont arrivés en Polynésie, dont 1 546 en provenance des Etats-Unis. Un patient a été dépisté positif, représentant donc moins de 0,5% de personnes arrivant en Pf ; 370 personnes ont été placées en quarantaine à leur arrivée (à domicile ou en lieu dédié) pour absence de schéma vaccinal complet (soit 13% des arrivants).

Au total depuis l'annonce des motifs impérieux début février, **62 cas importés** ont été identifiés, dont **20 depuis la mise en place du protocole de dépistage renforcé** à l'arrivée (S5).

Parmi eux, **32 cas de variants** ont été identifiés, présentant des mutations caractéristiques des variants circulants en Europe et Etats-Unis (figure 5).

Figure 5. Nombre de cas hebdomadaires depuis début février 2021, dont cas importés et variants, Polynésie française



Parmi les cas importés depuis S5, 35 souches ont pu être criblées +/- séquencées par l'ILM. Les 32 souches variantes identifiées étaient très majoritairement de type Alpha jusqu'à fin mai, puis Beta ou Gamma et Delta ces dernières semaines (figure 6).

Tableau 1. Répartition par type des souches importées criblées à l'ILM depuis S5/2021, Polynésie française

Semaines 2021	5	6	7	8	9	10	11	12	13	14	15	16	17	18	19	20	21	22	23	24	Total
Non variant																	1		3		4
Alpha	1	6		1	1				1	4			3			2					19
Beta/Gamma								1										2	2		5
Delta																1			4	1	6
Non déterminé																			1		1
Total	1	6	0	1	1	0	0	1	1	4	0	0	3	0	0	3	1	2	10	1	35



Données d'hospitalisation et établissements de soins

Deux patients sont actuellement hospitalisés au CHPF, dont un en réanimation. Il n'y a eu qu'une seule admission durant la semaine 24. Aucun décès supplémentaire n'a été enregistré.

Le nombre de personnes prises en charge spécifiquement après leur hospitalisation est également en diminution. En S24, 29 patients sont sous oxygénothérapie court terme (OCT) à domicile, toutes causes confondues, dont 5 nouvelles installations. Huit patients sont actuellement pris en charge en réadaptation post-Covid à Ora Ora.

Données de la surveillance des services d'Urgences, consultations et appels

Aux Urgences du CHPF (source SIM et laboratoire du CHPf), 4 patients ont été testés positifs au Sars-CoV-2, soit 2 % des personnes passées en filière Covid en semaine 24

Données régionales et internationales

Les taux d'incidences continuent à décroître en Amérique du Nord et Europe (sauf au Royaume-Uni). L'épidémie est en cours à Fidji (2 549 cas et 13 décès au total) alors qu'elle est en décroissance en Papouasie Nouvelle-Guinée. Une circulation active est relevée dans plusieurs pays d'Asie (Corée, Cambodge, Vietnam, Philippines, Malaisie, ..) et persiste également en Amérique du Sud.

Les taux de couverture vaccinale (1 dose, population totale) dépassent les 50% au Canada, Royaume-Uni, Chili, USA, et la plupart des pays d'Europe de l'Ouest. Dans la région Pacifique, ce taux est à 55% aux Iles Cook, 50% à Guam, 40% à Wallis & Futuna et 20% en Nouvelle-Calédonie.

Comparaison d'indicateurs clés de la situation épidémiologique vis-à-vis de la COVID de quelques pays (dont pays émetteurs pour la Pf)

Pays	Taux d'incidence (par M° hab/jour)	Taux de croissance (% sur 7j)	Couverture vaccinale (au moins 1 dose, pop totale)
Seuil de « risque limité »	< 150/M/j	< 10 %	> 30%
Canada	25	-29	67
Royaume Uni	135	+31	64
Chili	302	-16	64
USA	34	-20	53
Allemagne	12	-53	52
Italie	19	-35	53
Espagne	72	-33	51
France	35	-40	48
Brésil	346	+11	32
Australie	0,5	+31	22
Inde	44	-30	18
Japon	11	-21	20
Nouvelle Zélande	0,3	-60	13
Polynésie française	15	-33	25
