



# BULLETIN ÉPIDÉMIOLOGIQUE HEBDOMADAIRE COVID-19 POLYNÉSIE FRANÇAISE

**N°51 – Semaine 26/2021, période du 28/06 au 04/07/2021**

**Données consolidées au 6 juillet 2021**

*Ce bulletin est réalisé par la Cellule Epicurveillance de la Plateforme COVID-19 grâce aux données transmises par l'ensemble des partenaires de la surveillance épidémiologique en Polynésie française ainsi que du Réseau Sentinelle de médecins généralistes*

Réalisation : Henri-Pierre Mallet, Noémie Maset - [covidpf-epicurveillance@sante.gov.pf](mailto:covidpf-epicurveillance@sante.gov.pf) - 40.46.49.40



## Points forts

- Situation épidémiologique stable : faibles taux d'incidence, de positivité des tests et d'hospitalisation
- **16 nouveaux cas** confirmés en S26 : 10 à Tahiti, 1 à Moorea, 1 à Hiva Oa et **4 cas importés**.
- **Deux cas variants contaminés localement** par un cas variant importé (Delta)
- Part de la population ayant reçu au moins 1 dose de vaccin de **27 %** (36,4 % chez les 18 ans et plus, et 72 % chez les 75 ans et plus)

## Indicateurs clés semaine 26/2021

Nombre de nouveaux cas confirmés en Pf dans la semaine	16	→
Dont nombre de cas importés	4	→
Taux de positivité global des tests en Pf	0,3%	→
Taux d'incidence total Polynésie française	6/100 000/sem	→
Taux d'incidence chez les plus de 60 ans	9/100 000/sem	→
Nombre de nouvelles hospitalisations tous hôpitaux	2	→
Dont nombre de nouvelles hospitalisations en réanimation	0	→
Nombre de décès	1	→

## Cumuls et taux /population Pf

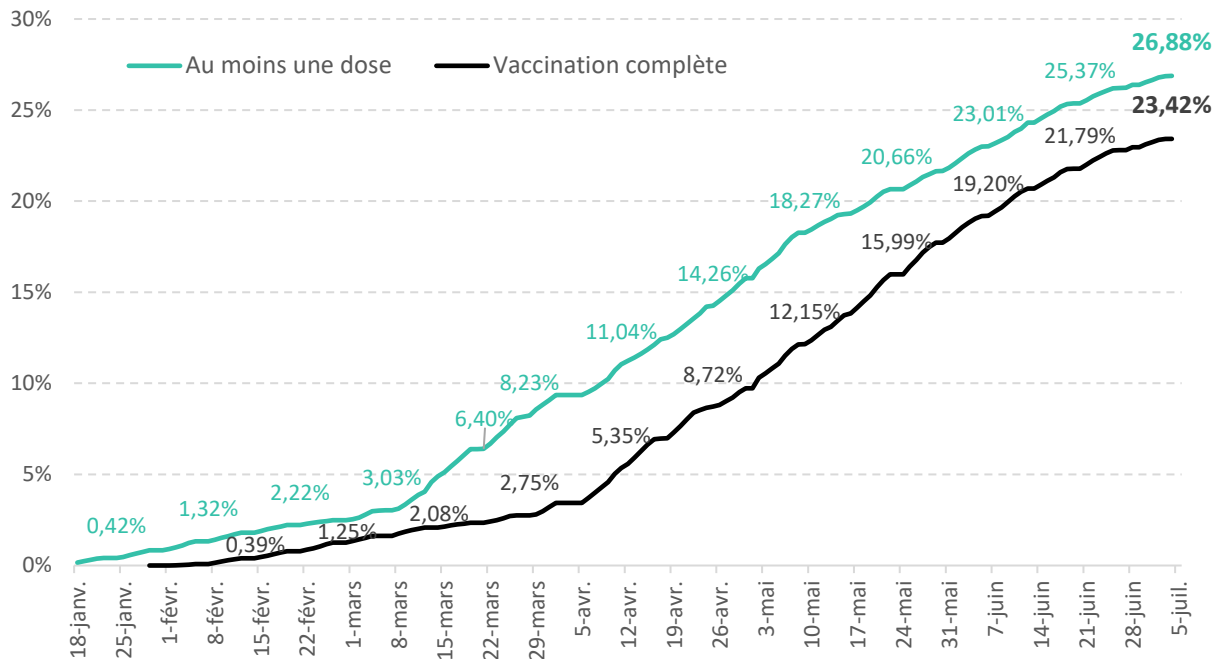
Nombre de cas confirmés (rapporté à la population totale)	18 987	6,8 %
Nombre d'hospitalisations (rapporté à la population totale)	1 231	0,44 %
Nombre de décès (rapporté à la population totale)	143	51/100 000
Nombre de personnes ayant reçu au moins 1 dose de vaccin (Janssen® ou Comirnaty®, rapporté à la population totale)	73 914	27 %



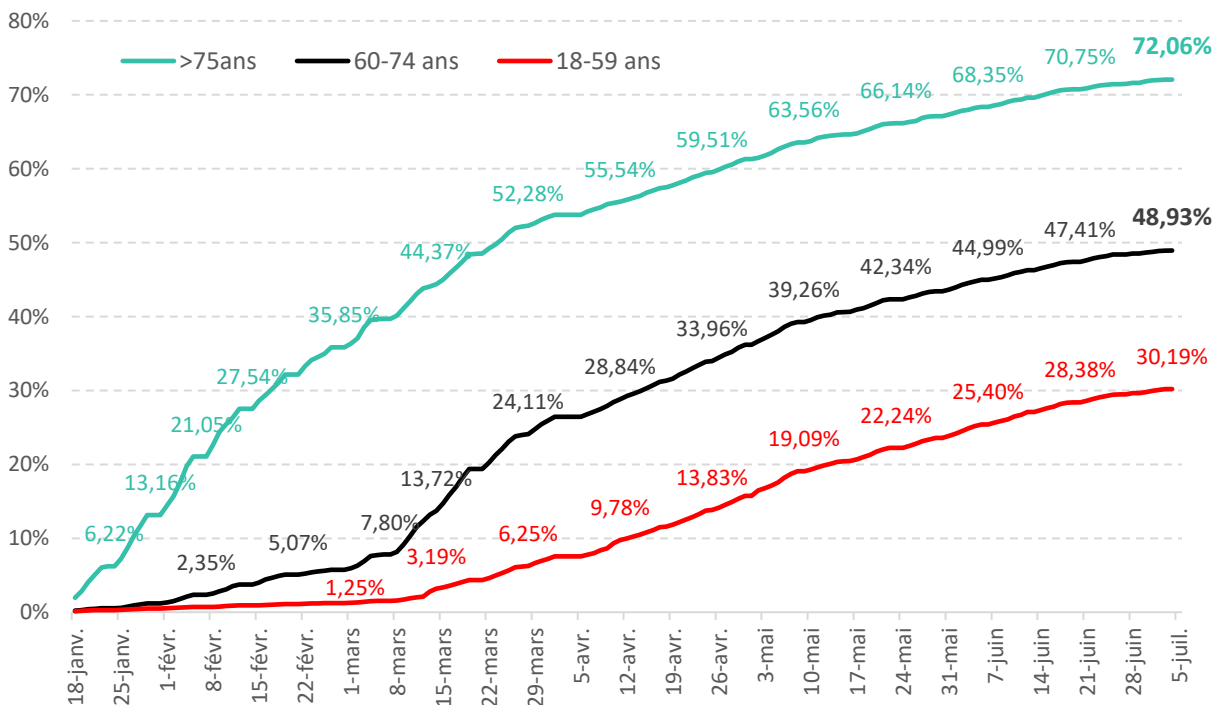
## Vaccination contre le SARS-CoV-2

Depuis le 18 janvier 2021, **124 982 doses ont été injectées**, dont 3 018 en S26. La couverture vaccinale pour l'ensemble du territoire (au moins 1 dose de Comirnaty® ou Janssen®) est de **27% pour l'ensemble de la population**, 65,5% chez les plus de 60 ans et 72% chez les plus de 75 ans (figures 1 et 2). Elle est de **36,4% chez les 18 ans et plus** (figure 3). La part de la population ayant reçu un schéma vaccinal complet est de 23,4% pour l'ensemble de la population.

**Figure 1. Taux de couverture vaccinale avec au moins 1 dose, et vaccination complète (Comirnaty® ou Janssen®), en population totale, Polynésie française**



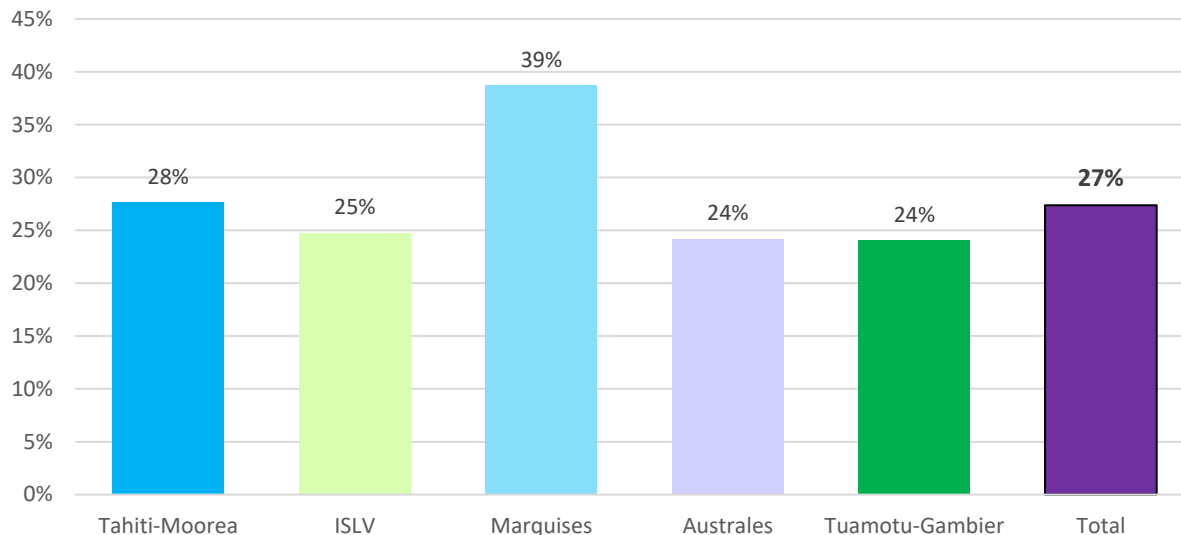
**Figure 2. Taux de couverture vaccinale avec au moins 1 dose (Comirnaty® ou Janssen®), par tranche d'âge (>75, 60-74, 18-59), Polynésie française**





L'analyse par archipel des taux de couverture (au moins 1 dose de Comirnaty® ou Janssen®), rapportés à la population totale, montre une progression dans l'ensemble des archipels (figure 3). Parmi les îles accueillant le plus de visiteurs, les taux de couverture sont de 31,6% à Bora-bora, 26,3% à Fakarava, 25,4% à Moorea, 21% à Rangiroa.

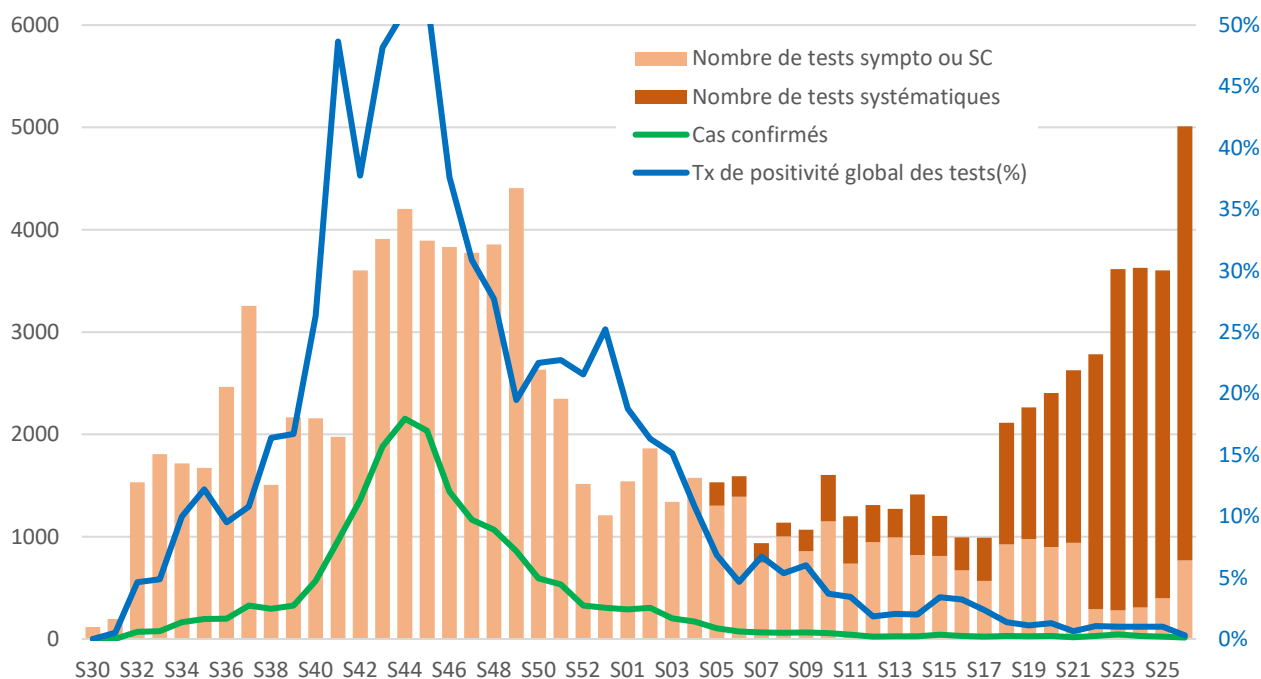
**Figure 3. Couverture vaccinale (au moins 1 dose) de la population, par Archipel, Polynésie français, S26/2021**



### Données des laboratoires et de la veille sanitaire

Le nombre total de cas confirmés en Polynésie française depuis le 1<sup>er</sup> mars 2020 est de 18 987. Le taux de positivité des tests réalisés pour les personnes symptomatiques ou sujets contact (768) est de 1,5 % en S26. La majorité des tests (4 244) a été réalisée dans le cadre de dépistages systématiques, essentiellement tests à l'arrivée sur le territoire, avec un taux de positivité de 0,1%. Pour l'ensemble des tests réalisés (5 012), le **taux de positivité global est de 0,3%** (figure 4).

**Figure 4. Nombre de cas de COVID-19 confirmés, nombre de tests réalisés, et taux de dépistage, par semaine, Polynésie française**





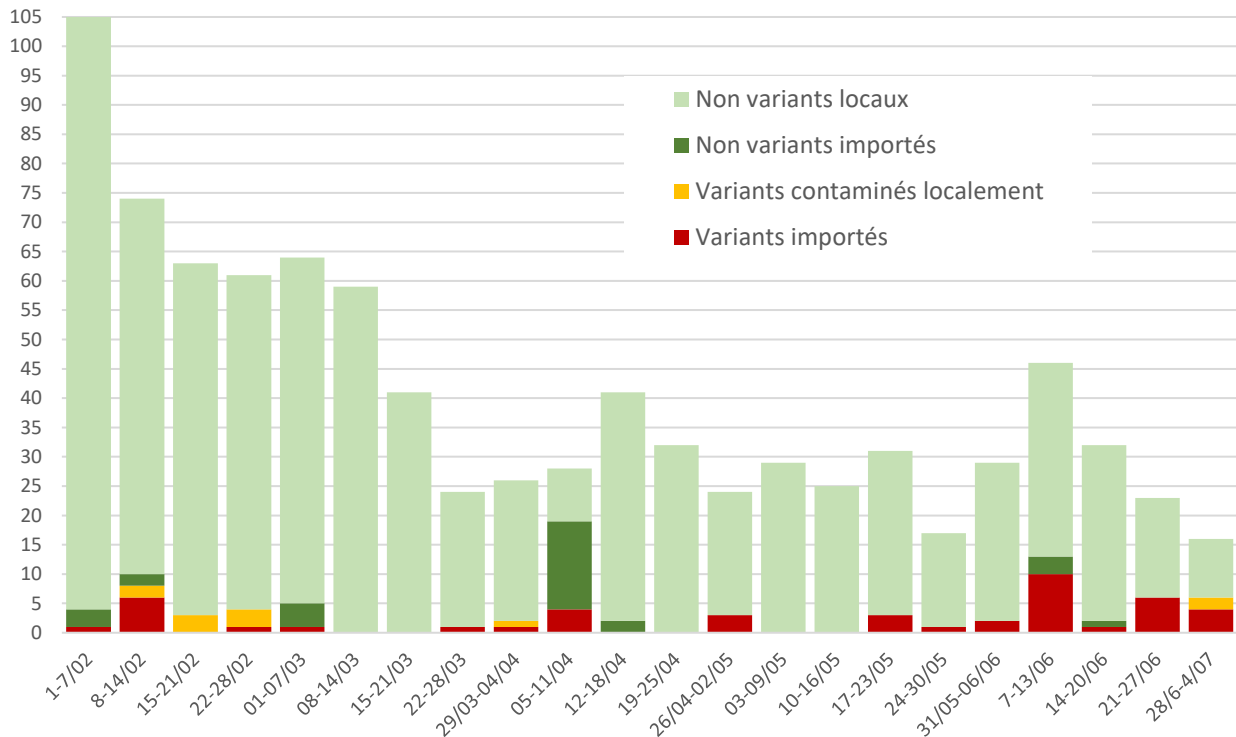
Un total de **16 nouveaux cas a été confirmé** en S26. Il s'agit de cas isolés et de sujets contacts familiaux. Dix cas ont été diagnostiqués à Tahiti, 1 cas à Moorea et 1 à Hiva Oa. Quatre autres sont des cas importés.

Sur les **3 733 voyageurs internationaux** arrivés en Polynésie (dont 1 530 en provenance des Etats-Unis), les 4 cas positifs représentent 0,1% des voyageurs. Par ailleurs, 270 voyageurs (7%) ont été placés en quarantaine à leur arrivée pour absence de schéma vaccinal complet.

Au total depuis l'annonce des motifs impérieux début février, **68 cas importés** ont été identifiés, dont 33 depuis la mise en place du protocole de dépistage renforcé à l'arrivée (mai 2021). Parmi eux, **45 cas de variants** ont été identifiés (figure 5).

En semaine 26, deux sujets contact locaux d'un cas importé (résident revenant de France, variant Delta) ont été dépistés positifs et variants. Le cas index a été diagnostiqué tardivement car n'avait pas respecté les protocoles sanitaires et mesures de quarantaine.

**Figure 5. Nombre de cas hebdomadaires depuis début février 2021, dont cas importés et cas variants, Polynésie française**



Parmi les 45 souches importées qui ont pu être criblées et séquencées par l'ILM, le variant Alpha a été le plus souvent identifié puis plus récemment le variant Delta (Tableau 1). Les cas sont majoritairement originaires de métropole et des Etat-Unis. Aucun de ces cas n'a présenté de forme sévère de la maladie.



**Tableau 1. Répartition par type des souches importées criblées à l'ILM depuis S5/2021, Polynésie française**

Semaines 2021	Non variant	Alpha	Beta/Gamma	Delta	Variant non déterminé	dont origine hors métropole	Total
S5		1					1
S6		6					6
S7							0
S8		1					1
S9		1					1
S10							0
S11							0
S12			1				1
S13		1					1
S14		4					4
S15							0
S16							0
S17		3					3
S18							0
S19							0
S20		2		1		1	3
S21	1						1
S22			2			2	2
S23	3		2	4	1	10	10
S24				1		1	1
S25				6	0	2	6
S26				3	1	3	4
<b>Tot</b>	<b>4</b>	<b>19</b>	<b>5</b>	<b>15</b>	<b>2</b>	<b>18</b>	<b>45</b>

### Données d'hospitalisation et établissements de soins

Deux patients sont actuellement hospitalisés au CHPF, aucun en réanimation. Il n'y a eu qu'une seule admission durant la semaine 26.

Un décès supplémentaire a été enregistré. Les deux décès survenus récemment concernaient des personnes âgées porteuses de comorbidité, ayant été infectées par le SARS Cov-2 plusieurs semaines auparavant

Le nombre de personnes prises en charge spécifiquement après leur hospitalisation est stable. En S26, 33 patients sont sous oxygénothérapie court terme (OCT) à domicile, toutes causes confondues, dont 4 nouvelles installations. Huit patients sont actuellement pris en charge en réadaptation post-Covid à Ora Ora.

### Données de la surveillance des services d'Urgences, consultations et appels

Aux Urgences du CHPF (source SIM et laboratoire du CHPf), 3 patients ont été testés positifs au Sars-CoV-2, soit 2 % des personnes passées en filière Covid en semaine 26.

## Données régionales et internationales

Les taux d'incidences sont stables en Amérique du Nord et en Europe de l'Ouest, sauf au Royaume-Uni et maintenant en Espagne où la diffusion du variant Delta provoque une augmentation du nombre de cas. Les taux les plus importants sont actuellement enregistrés en Amérique latine et Europe du Nord.

Les taux de décès les plus élevés sont reportés dans les pays d'Amérique du Sud, alors que cette mortalité n'augmente pas dans les pays faisant face à une recrudescence des cas due au variant Delta et où les taux de couverture vaccinale sont supérieurs à 50% (Royaume-Uni, Israël, Espagne).

Dans le Pacifique, l'épidémie est en expansion à Fidji (6 513 cas et 33 décès au total, soit un doublement en 1 semaine). Aucun cas n'est plus rapporté en Nouvelle-Calédonie et Wallis&Futuna. Dans les DOM-TOM, les situations sont globalement stables ou en baisse, sauf en Martinique où une augmentation des cas est notée.

Les quatre variants d'intérêt actuellement décrits (VOC) sont maintenant répandus dans la majorité des pays du globe : Alpha (originaire du Royaume-Uni), Beta (Afrique du Sud), Gamma (Brésil) et Delta (Inde).

Tenant compte de ces différents critères, une classification des pays les plus à risque a été adoptée au niveau national [vert, orange, rouge]. Ces caractéristiques sont présentées pour les principaux pays émetteurs dans le tableau 2.

**Tableau 2. Comparaison d'indicateurs clés de la situation épidémiologique vis-à-vis de la COVID de quelques pays (dont pays émetteurs pour la Pf) et classification**

Pays	Taux d'incidence (par M° hab/j)	Taux de croissance (% sur 7j)	Couverture vacci (au moins 1 dose, pop totale)	Taux de décès par Covid (par M° hab/j)	Variants dominants
<b>Seuil</b>	<b>&lt; 150/M/j</b>	<b>&lt; 10 %</b>	<b>&gt; 30%</b>	<b>&lt; 0,5</b>	par ordre décroissant
Canada	14	-15	68,6	0,5	Delta, Alpha
Royaume Uni	361	+67	66,7	0,3	Delta, Alpha
Chili	169	-25	66,3	6	Gamma
Israël	34	+103	65,2	0	Delta, Alpha
USA	40	+10	54,5	0,6	Alpha, Delta, Gamma
Allemagne	7	-9	56,1	0,5	Alpha, Delta
Italie	12	+3	57,5	0,4	Alpha, Delta, Gamma
Espagne	157	+105	55,5	0,4	Alpha, Delta
France	34	+26	50,3	0,4	Alpha, Beta, Delta
Brésil	234	-30	36,5	7,3	Gamma
Australie	1,5	+60	24,9	0	Delta, Alpha, Beta
Inde	32	-11	20,6	0,6	Delta
Japon	12	+7	25,1	0,2	Alpha, Delta, Beta
Nouvelle Zélande	0,6	+11	14,6	0	Delta, Gamma
Polynésie française	7	-39	27	0	Historique, Alpha