



BULLETIN ÉPIDÉMIOLOGIQUE HEBDOMADAIRE COVID-19 POLYNÉSIE FRANÇAISE

N°59 – Semaine 34/2021, période du 23/08 au 29/08/2021

Données consolidées au 31 aout 2021

Ce bulletin est réalisé par la Cellule Epicurveillance de la Plateforme COVID-19 grâce aux données transmises par l'ensemble des partenaires de la surveillance épidémiologique en Polynésie française ainsi que du Réseau Sentinelle de médecins généralistes

Réalisation : Henri-Pierre Mallet, Noémie Maset - covidpf-epicurveillance@sante.gov.pf - 40.46.49.40



Points forts

- Poursuite de l'augmentation des admissions et des décès dans tous les établissements hospitaliers du Pays, sur un rythme cependant moins marqué qu'en S33
- Dépassement des capacités hospitalières initiales (426 patients hospitalisés au total), en particulier en termes de RH et oxygénothérapie
- Nombre de passages en filière Covid du CHPf en légère décroissance mais avec un taux de positivité restant élevé
- 3 110 nouveaux cas confirmés en S34 mais avec une sous-estimation notable (*)
- Taux de vaccination global (au moins 1 dose) de 50% en fin de S34

* Les données concernant le dépistage et les incidences sont à interpréter avec précaution du fait de la mise à disposition des auto-tests, de la priorisation des confirmations biologiques (femmes enceintes, personnes à risques de formes graves et personnes présentant des signes de gravités), et du retard de retour des résultats des sites de dépistage

Indicateurs clés de la semaine 34/2021

| | | |
|---|-------|---|
| Nombre de nouvelles hospitalisations tous hôpitaux | 387 | ↗ |
| Dont nombre de nouvelles hospitalisations en réanimation (CHPF) | 40 | ↗ |
| Nombre de décès en établissements hospitaliers | 115 | ↗ |
| Taux de positivité filière Covid CHPF | 66 % | → |
| Nombre de nouveaux cas confirmés en Pf dans la semaine * | 3 110 | ? |
| Taux de positivité des tests dans la population de Pf | 41 % | → |
| Taux d'incidence total Polynésie française (/100k) * | 1 127 | ? |
| Taux d'incidence aux Iles du Vent (/100k) * | 1 219 | ? |
| Taux d'incidence chez les 60 ans et plus (/100k) * | 1 284 | ↘ |
| Taux de dépistage (/100k) * | 2 726 | ↘ |
| Nombre de personnes testées (dont voyageurs à l'arrivée) * | 7 772 | ↘ |
| Part de la population de Pf ayant reçu au moins 1 dose de vaccin Janssen® ou Comirnaty® | 50% | ↗ |



Vaccination contre le SARS-CoV-2

Depuis le 18 janvier 2021, 214 117 doses ont été injectées, dont 17 765 en S34. La couverture vaccinale augmente dans toutes les tranches d'âge, en particulier chez les plus jeunes.

Les personnes qui ont reçu au moins 1 dose de Comirnaty® ou de Janssen®) représentent 50% de la population totale, 88% des plus de 60 ans et 61% des plus de 12 ans ; 38,5% de la population totale a reçu un schéma vaccinal complet (figures 1 et 2). Avec un taux de 87,1% dans l'ensemble du pays, les 60-74 ans rattrapent la couverture des plus de 75 ans.

NB : Compte tenu du rythme actuel de la campagne de vaccination, les données de couverture sont corrigées en permanence

Figure 1. Taux de couverture vaccinale avec au moins 1 dose, et vaccination complète (Comirnaty® ou Janssen®), en population totale, Polynésie française

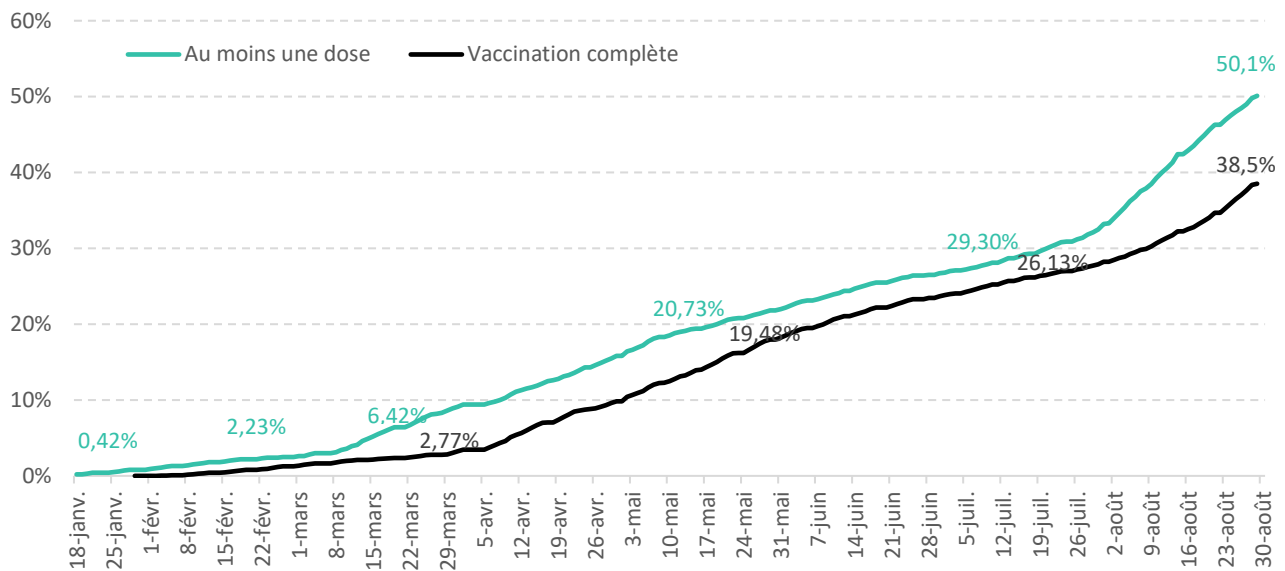
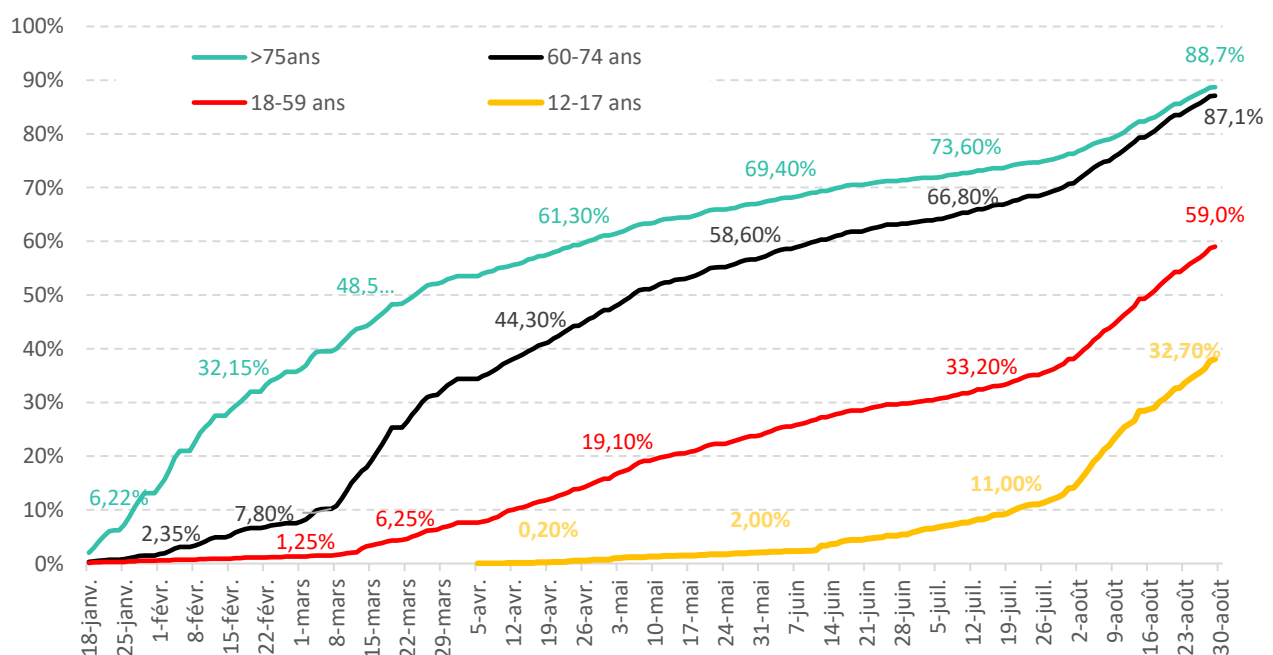


Figure 2. Taux de couverture vaccinale avec au moins 1 dose (Comirnaty® ou Janssen®), par tranche d'âge (>75, 60-74, 18-59, 12-17), Polynésie française



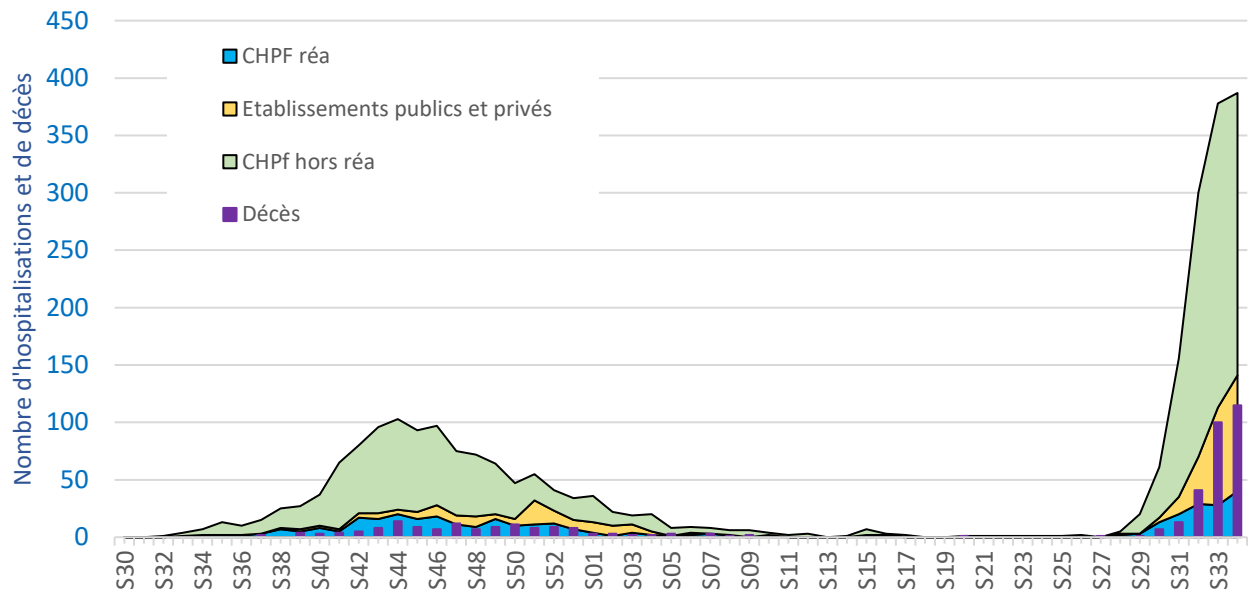


Données d'hospitalisation et établissements de soins

Durant la semaine 34, l'activité liée au Covid est toujours très forte dans les différentes structures hospitalières, avec un total de 387 nouvelles admissions : 286 patients ont été admis au CHPf, dont 40 en réanimation ; 101 personnes ont été hospitalisées dans les établissements extérieurs au CHPf (hôpitaux périphériques de la Direction de la Santé et cliniques privées) (figure 3). Le rythme des admissions semble cependant ralentir ces derniers jours.

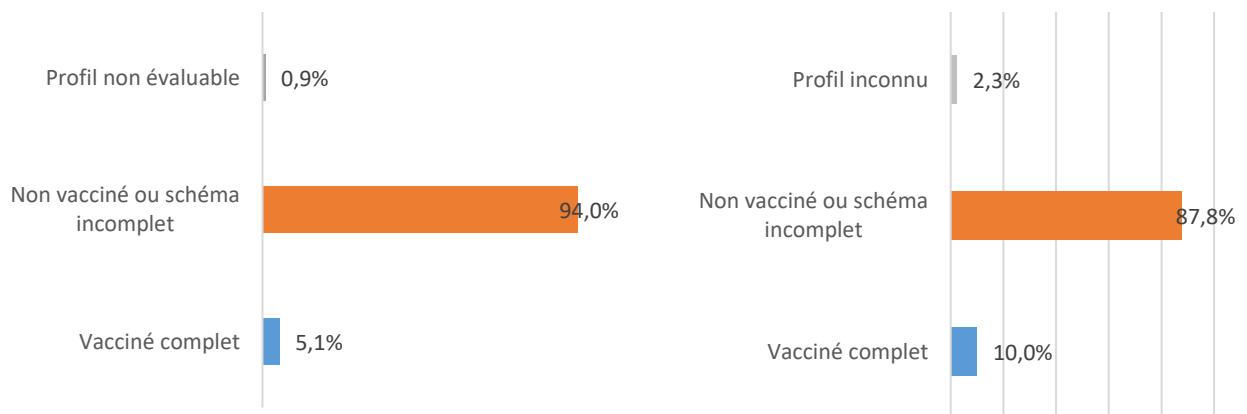
En fin de semaine 34, les taux d'occupation étaient encore en augmentation, avec 426 patients hospitalisés dont 294 au CHPf (48 en réanimation) et 132 dans les autres établissements (dont 5 patients en soins intensifs à l'hôpital de Moorea et 6 à l'hôpital d'Uturoa).

Figure 3. Nombre de nouvelles hospitalisations dans les différents hôpitaux et en réanimation, et nombre de décès, par semaine, Polynésie française, S30/20 à S34/21



L'analyse du statut vaccinal des patients du CHPf au 26/08/2021 montre que 94% des patients hospitalisés en réanimation n'avaient pas bénéficié d'un schéma vaccinal complet et 87,8% en secteur d'hospitalisation conventionnelle. Ces données sont consolidées par croisement avec les données du fichier de vaccination (figure4).

Figure 4 Statut vaccinal des patients hospitalisés en réanimation (à gauche) et hors réanimation (à droite) au CHPf du 01/07/2021 au 26/08/2021 (Source SIM CHPf)





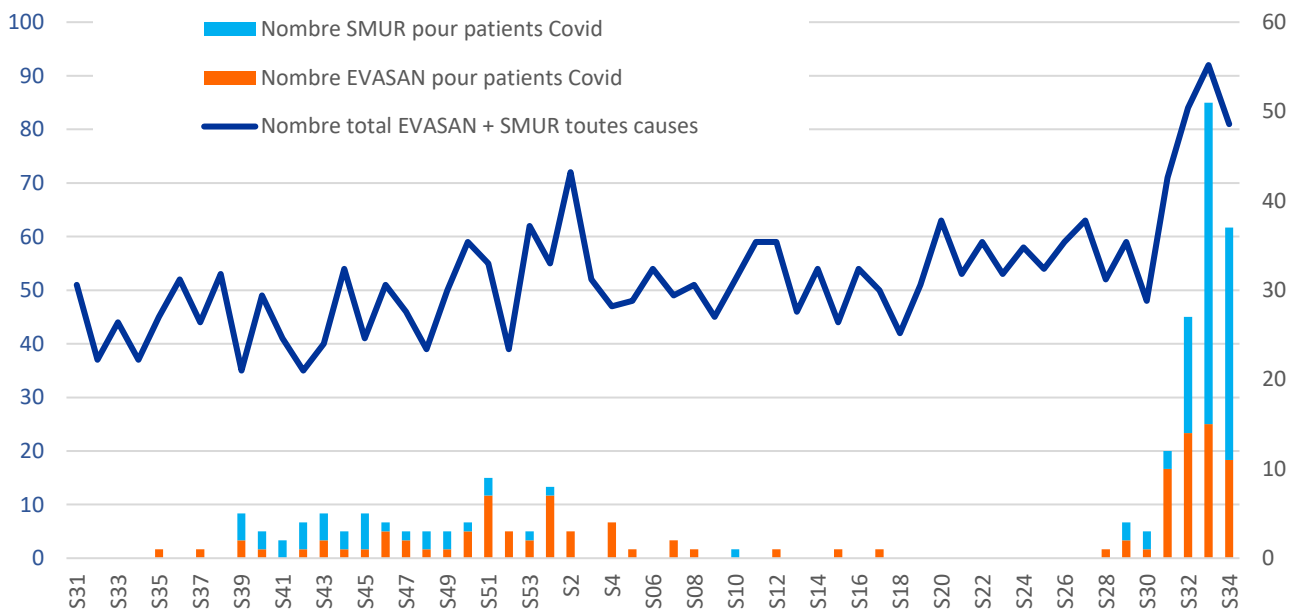
Parmi les patients hospitalisés pour Covid, 115 sont décédées en semaine 34, dont 78 au CHPF et 37 dans les autres structures. De nombreux décès liés au Covid survenus à domicile viennent s'ajouter à ce lourd bilan. Ce nombre ne pourra être précisé qu'après analyse des certificats de décès. Cependant, les premières estimations du nombre de décès toutes causes pour le mois d'août 2021 montrent une très forte surmortalité en comparaison avec la même période de 2015 à 2020 (source ISPF).

Le taux de létalité lié au Covid chez les patients hospitalisés a augmenté, passé à 3,7% en S34. Les données concernant les comorbidités des personnes décédées au CHPF sont en cours d'analyse.

En S34, le nombre de personnes prises en charge dans des structures de soins post-hospitaliers a augmenté à Ora Ora (10) et à Te Tiare (16). Le nombre de patients sous oxygénothérapie court terme (OCT) reste très élevé, 670 en cours, avec 361 nouvelles installations au cours de la S34.

En pré-hospitalier, le nombre d'Evasan et d'interventions SMUR pour des patients atteints de Covid diminue, passant de 51 en S33 à 37 en S34 (figure 5).

Figure 5. Evasan aériennes, SMUR terrestres, totales et pour motif Covid, par semaine, Pf



Données de la surveillance des services d'Urgences, consultations et appels

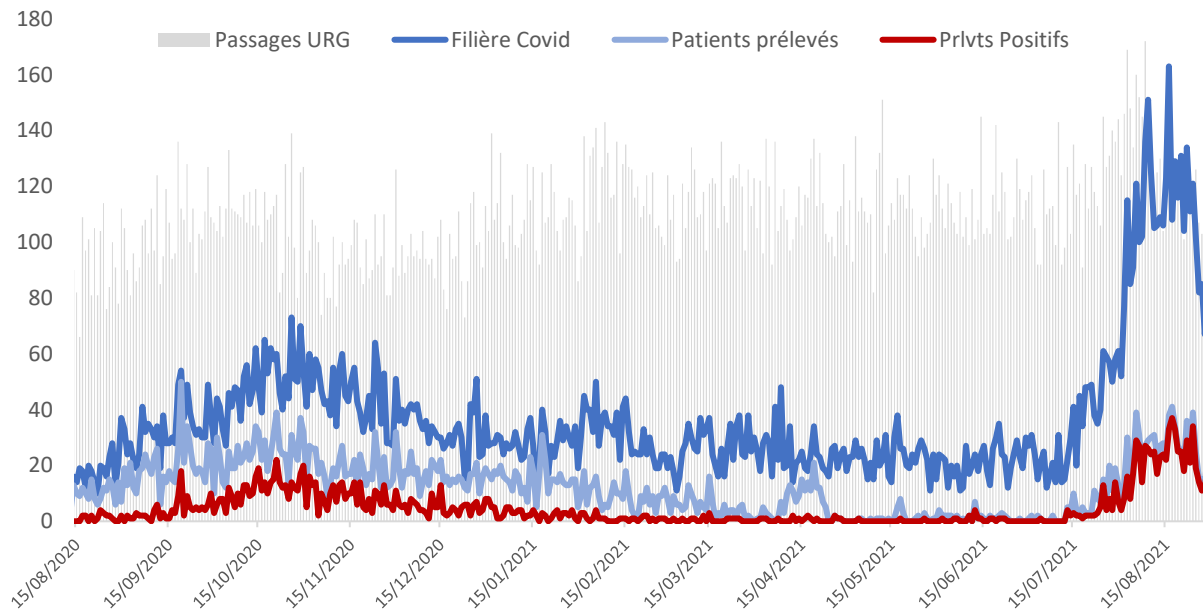
Au CHPF, la filière Covid représente encore 65% des admissions aux urgences ; 50% de ces patients ont été hospitalisés en secteur Covid. Mais globalement, la fréquentation de cette filière diminue passant de 783 passages en S33 à 572 en S34.

Le taux de positivité des prélèvements réalisés aux urgences du CHPf est de 66% (65% en S33) (figure 6).

La maison médicale de garde qui reçoit des patients quotidiennement depuis le 11 aout 2021, compte 114 passages en S34 contre 227 en S33.



Figure 6. Nombre de passages en filière Covid et nombre de prélèvements par semaine, Polynésie française (Source SIM, CHPf)



Le nombre d'appels au 15 pour suspicion de Covid diminue entre la S33 et la S34, passant de 939 à 771, ainsi que le nombre d'appels à la plateforme Covid (1 870 versus 2 052 en S33).

Données des laboratoires et de la veille sanitaire

En S34, 3 110 nouveaux cas ont été confirmés vs 7 899 en S33. Cependant, la diminution du nombre de personnes testées est probablement liée en très grande partie au changement de la stratégie de surveillance.

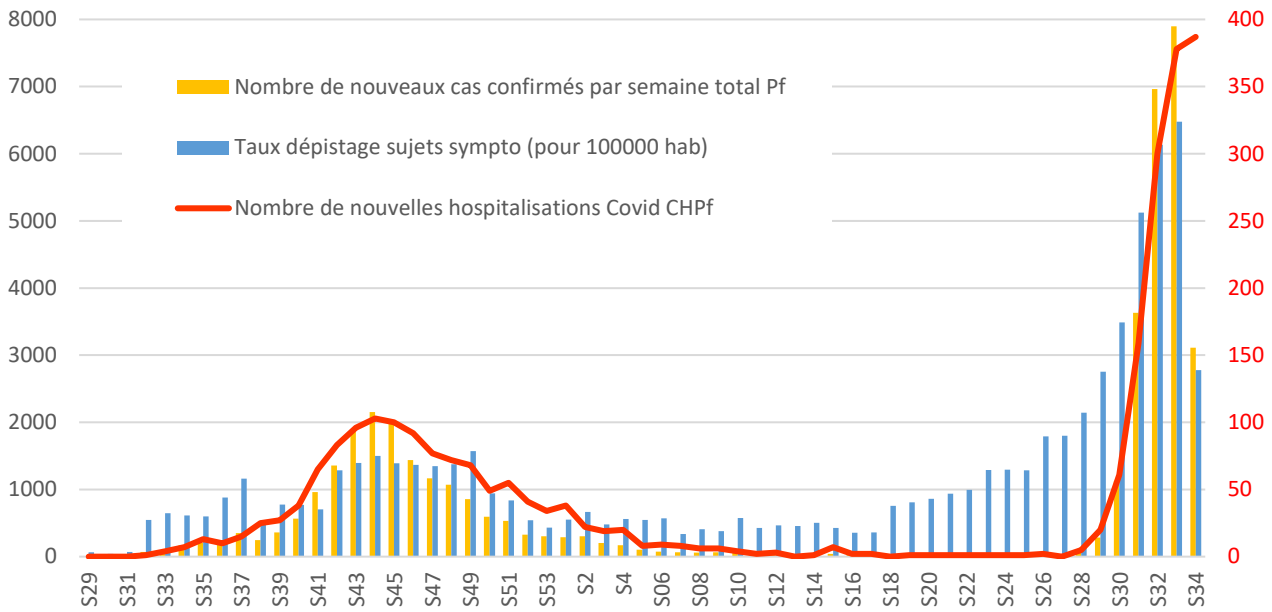
En effet, à ce stade de l'épidémie, les moyens humains doivent être orientés prioritairement aux soins et à la vaccination. De plus, la mise à disposition des auto-tests ne permet plus de compter l'ensemble des cas confirmés, de même que le retard de retour des résultats.

L'évaluation et le suivi de l'épidémie reposent désormais sur les données hospitalières (qui comportent les personnes atteintes de formes graves et les décès) et le décompte des cas confirmés chez les femmes enceintes et les personnes à risque de formes graves.

Le nombre de tests réalisés dont les résultats sont connus est passé de 18 140 en S33 à 7 772 en S34. Le taux de dépistage calculé a donc également diminué, de 6 295/100K en S33 à 2 726/100k en S34 (Figure 7).

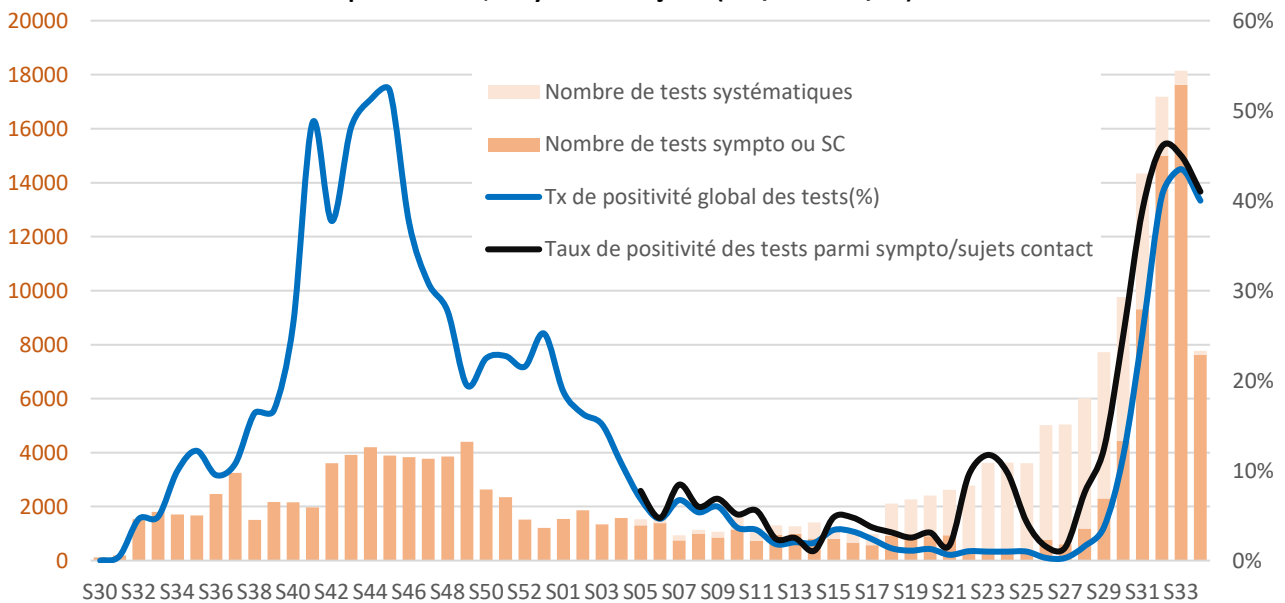


Figure 7. Nombre de cas de COVID-19 confirmés *, taux de dépistag et nombre de nouvelles hospitalisations par semaine, Polynésie française (S30/20 à S34/21) (* données non consolidées)



Le taux de positivité des tests réalisés pour les personnes symptomatiques ou sujets contact (7 662) est de 41% en S34 (45% en S33) (figure 8).

Figure 8. Nombre de cas de COVID-19 confirmés, nombre de tests réalisés, et taux de dépistage, par semaine, Polynésie française (S30/20 à S34/21)



Parallèlement, 28 998 auto tests ont été vendus en pharmacie hors supervision (seuls 252 tests ont été réalisés sous supervision), rendant impossible le calcul d'incidence pour la semaine 34.

Parmi les cas identifiés, la très grande majorité sont localisés à Tahiti (2 310). Au total, depuis la reprise épidémique, 45 îles réparties sur les 5 archipels rapportent des cas de Covid.

L'âge moyen des cas confirmés est de 40 ans, 58,7% ont moins de 45 ans et 14,1% ont 60 ans ou plus. Cette répartition est probablement liée aux taux de couverture vaccinale des différentes tranches d'âges (figure 2).



Données régionales et internationales

Pour les pays en cours d'épidémie de variant Delta, les taux d'incidence diminuent au Fiji, en Espagne et en France ; ils augmentent encore au Royaume Uni et aux Etats Unis. Les taux de décès restent modérés dans tous les pays ayant une couverture vaccinale élevée. A Fidji, l'épidémie semble en décroissance mais le taux de mortalité reste très élevé (Figures 10, 11).

Figure 10 : Evolution du taux d'incidence de Covid-19 par million d'habitants, en France, Espagne, Italie, Royaume Uni, Canada, Etats Unis et Fiji depuis mars 2020

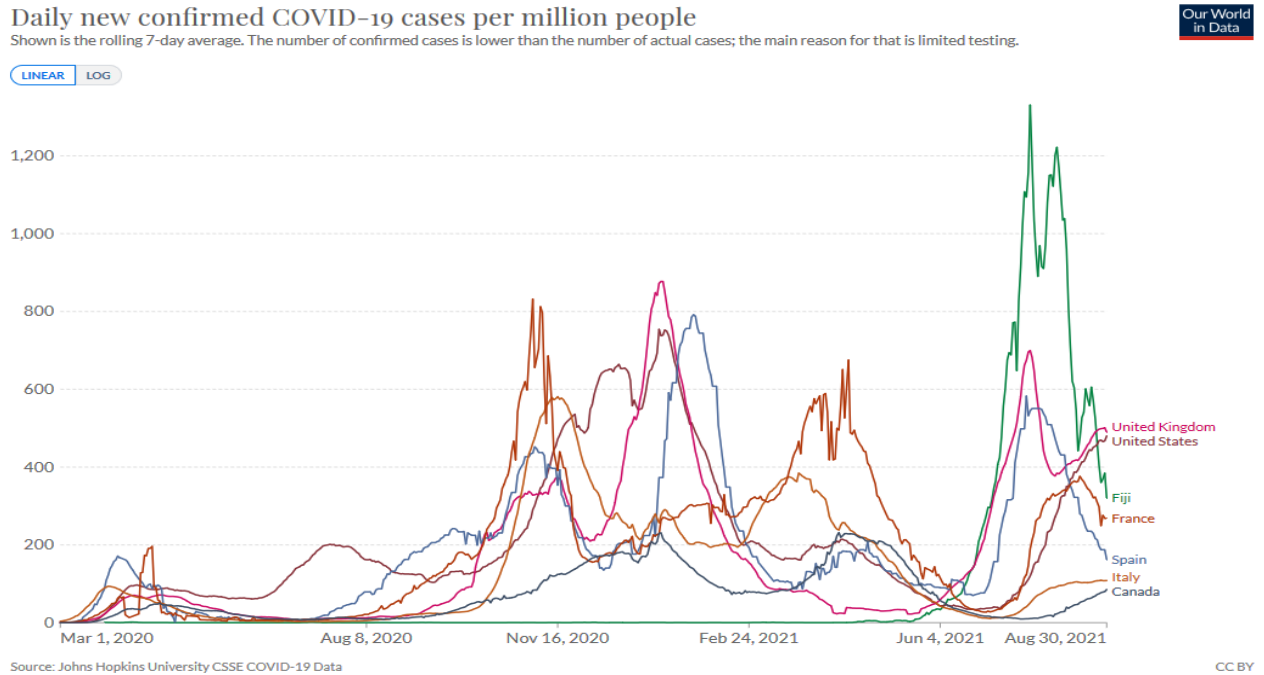
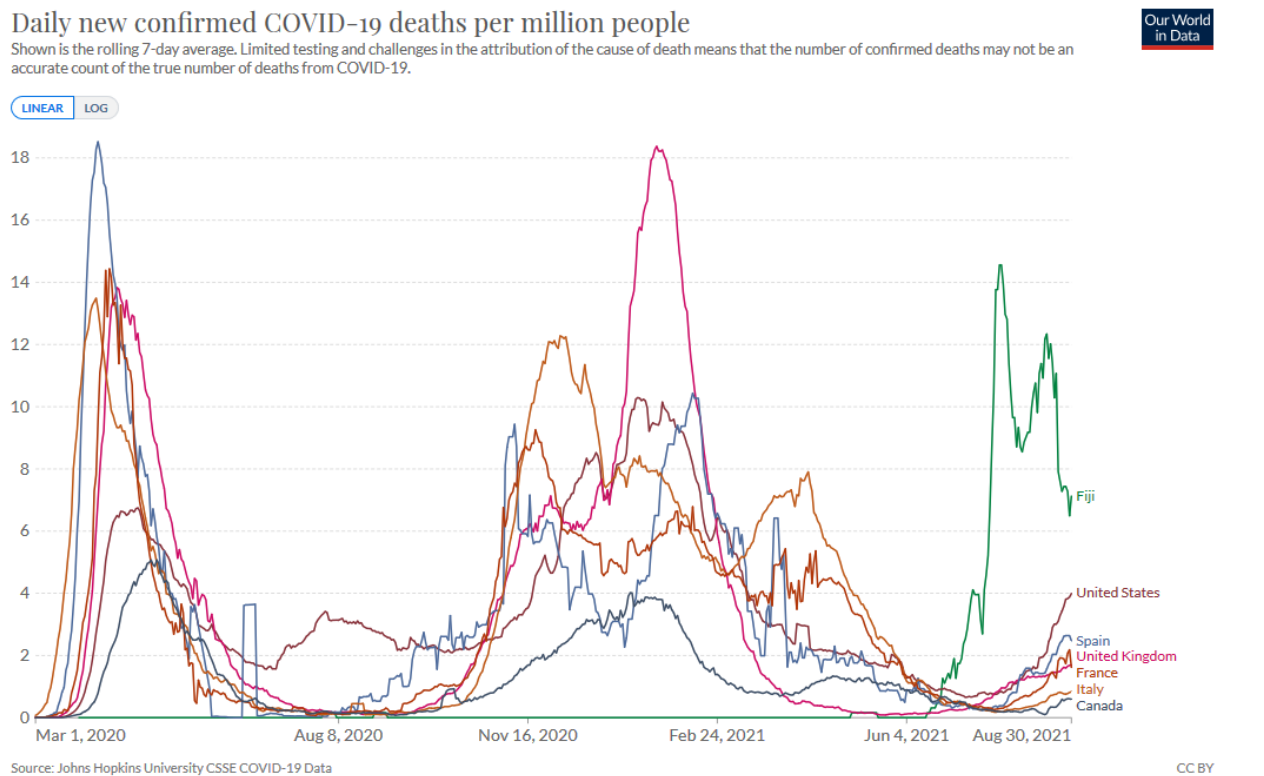


Figure 11 : Evolution du nombre de décès liés au Covid-19 par million d'habitants, en France, Espagne, Italie Royaume Uni, Canada, Etats Unis et Fiji depuis mars 2020





Dans les Antilles françaises =, les taux d'incidences et taux de positivité continuent leur décroissance. Cette semaine, les admissions hospitalières sont également en diminution.

MARTINIQUE

GUADELOUPE

