



BULLETIN ÉPIDÉMIOLOGIQUE HEBDOMADAIRE COVID-19 POLYNÉSIE FRANÇAISE

N°60 – Semaine 35/2021, période du 30/08 au 05/09/2021

Données consolidées au 7 septembre 2021

Ce bulletin est réalisé par la Cellule Episurveillance de la Plateforme COVID-19 grâce aux données transmises par l'ensemble des partenaires de la surveillance épidémiologique en Polynésie française ainsi que du Réseau Sentinelle de médecins généralistes

Réalisation : Henri-Pierre Mallet, Noémie Maset - covidpf-episurveillance@sante.gov.pf - 40.46.49.40



Points forts

- Epidémie toujours en cours avec l'ensemble des principaux indicateurs restant largement supérieures aux seuils d'alerte
- La tension est très forte sur l'ensemble des secteurs de soins, en particulier en réanimation et dans les prises en charge à domicile (OCT)
- On note cependant un début de décroissance des hospitalisations, décès et probablement de l'incidence ainsi que du taux de positivité des tests
- Le taux de vaccination global (au moins 1 dose) est de 52,2% en fin de S35

* Les données concernant le dépistage et les incidences sont à interpréter avec précaution du fait de la mise à disposition des auto-tests, de la priorisation des confirmations biologiques (femmes enceintes, personnes à risques de formes graves et personnes présentant des signes de gravités), et du retard de retour des résultats des sites de dépistage. En particulier, les données d'incidence des cas sont très probablement sous-estimées

Indicateurs clés de la semaine 35/2021

Nombre de nouvelles hospitalisations tous hôpitaux	247	↘
Dont nombre de nouvelles hospitalisations en réanimation (CHPF)	21	↘
Nombre de décès en établissements hospitaliers	93	↘
Taux de positivité filière Covid CHPF	56%	↘
Nombre de nouveaux cas confirmés en Pf dans la semaine *	1 602	?
Taux de positivité des tests dans la population de Pf	29 %	↘
Taux d'incidence total Polynésie française (/100k) *	581	?
Taux d'incidence aux Iles du Vent (/100k) *	512	?
Pourcentage des cas de 60 ans et plus	15,7%	→
Taux de dépistage (/100k) *	1 985	↘
Nombre de personnes testées (dont voyageurs à l'arrivée) *	5 658	↘
Part de la population de Pf ayant reçu au moins 1 dose de vaccin Janssen® ou Comirnaty®	52,2%	↗



Vaccination contre le SARS-CoV-2

Depuis le 18 janvier 2021, 223 266 doses ont été injectées, dont 8 180 en S35. La couverture vaccinale continu d'augmenter dans toutes les tranches d'âge, mais un ralentissement est noté en S35. Les personnes qui ont reçu au moins 1 dose de Comirnaty® ou de Janssen®) représentent 52,1% de la population totale versus 50% en S34. Cette proportion est de 89,4% chez les plus de 60 ans et de 63,4% dans la population de 12 ans et plus ; 43% de la population totale a reçu un schéma vaccinal complet. Avec un taux de 89,1% dans l'ensemble du pays, les 60-74 ans rattrapent la couverture des plus de 75 ans (figures 1 et 2).

Figure 1. Taux de couverture vaccinale avec au moins 1 dose, et vaccination complète (Comirnaty® ou Janssen®), en population totale, Polynésie française

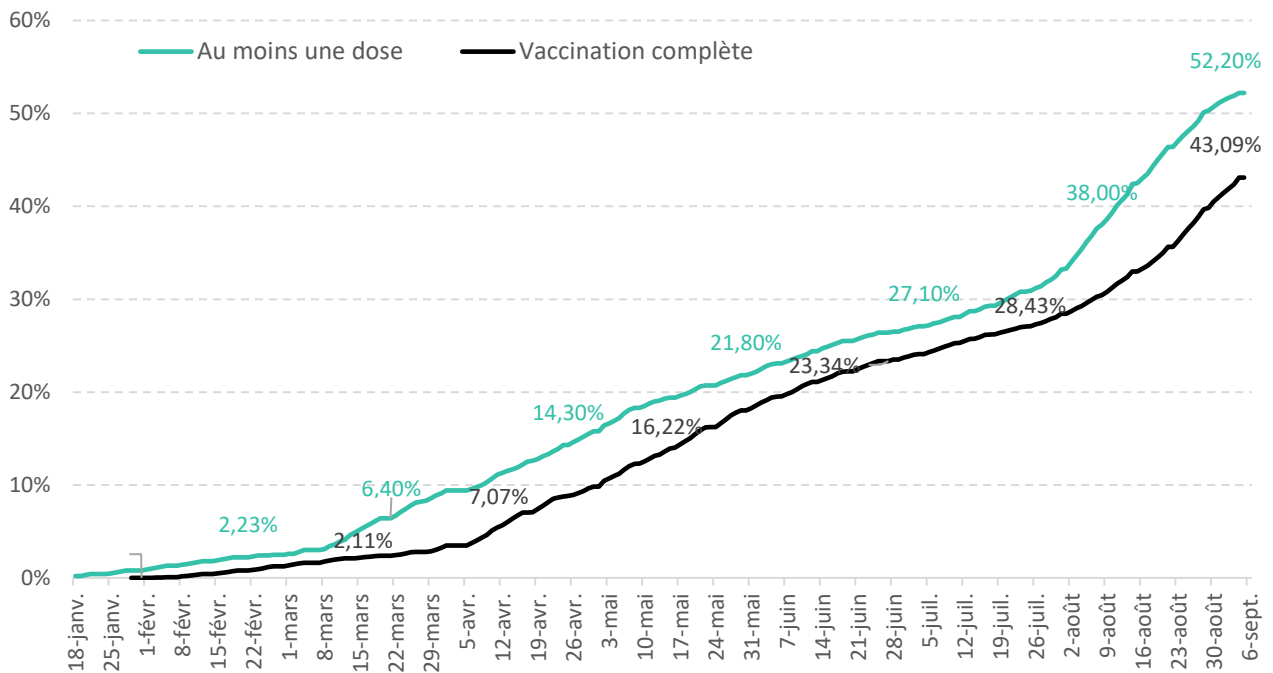
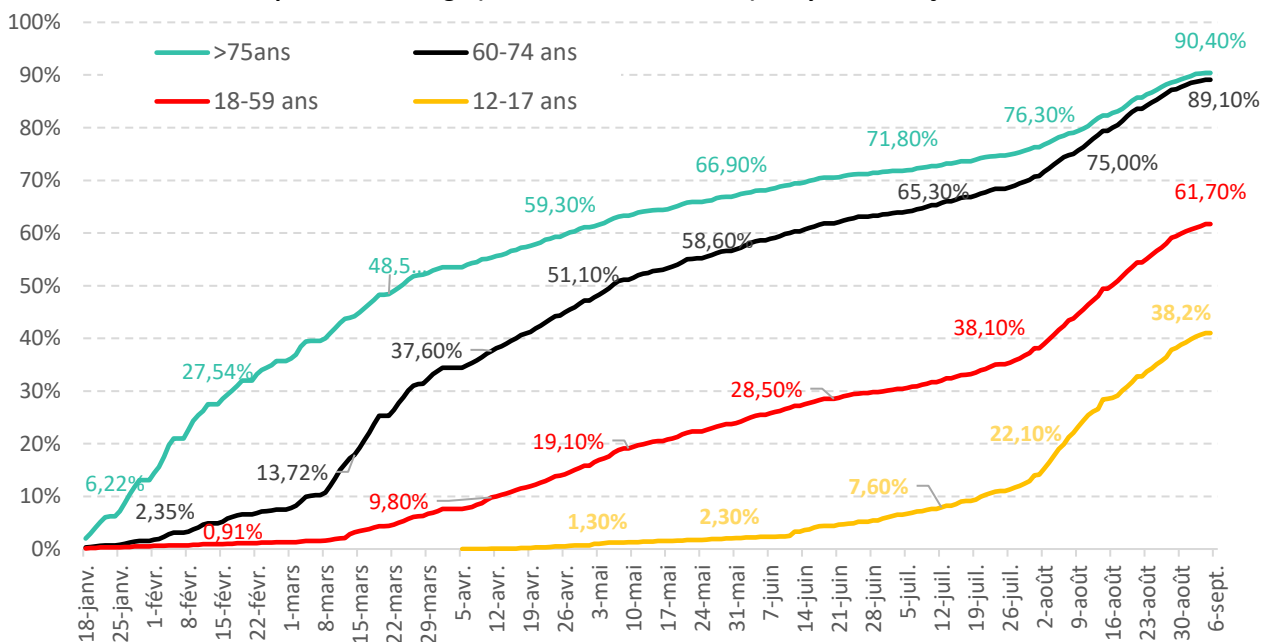


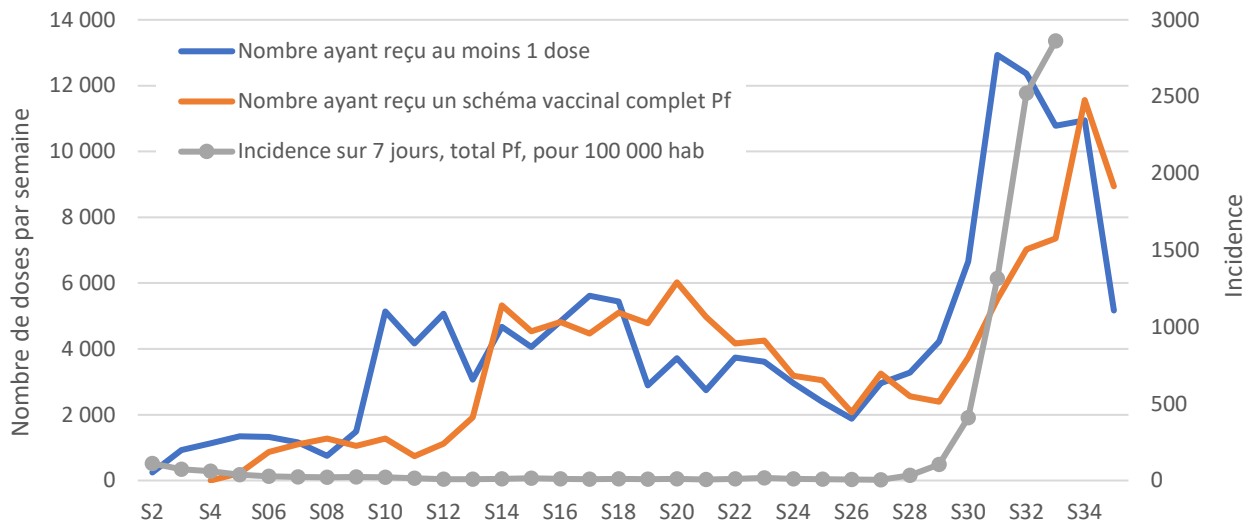
Figure 2. Taux de couverture vaccinale avec au moins 1 dose (Comirnaty® ou Janssen®), par tranche d'âge (>75, 60-74, 18-59, 12-17), Polynésie française





La baisse du nombre de vaccins administrés (1^{ère} dose à compter de la semaine 32 puis des sujets vaccinés 2^e dose à compter de la semaine 35) est à interpréter avec prudence, en regard de l'incidence très élevée des cas durant cette vague (figure 3). Si l'hésitation vaccinale est un fait, l'explication la plus plausible est le décalage de la vaccination recommandé en cas d'infection récente par le ARS-CoV-2. En effet, l'infection naturelle est considérée comme une stimulation immunitaire capable d'engendrer une protection temporaire. Cette protection est cependant insuffisante et doit être complétée par une injection vaccinale, à partir de deux mois après l'infection.

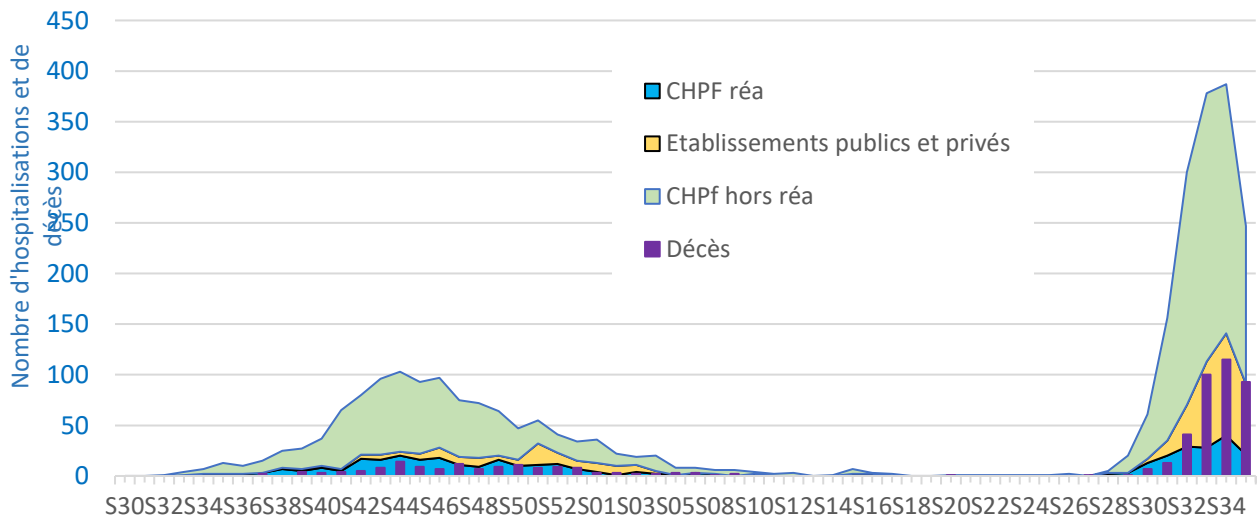
Figure 3. Nombre de personnes ayant reçu au moins 1 dose (Comirnaty® ou Janssen®), un schéma vaccinal complet, par semaine, et taux d'incidence (jusqu'en S33), Polynésie française



Données d'hospitalisation et établissements de soins

Durant la semaine 35, l'activité liée au Covid est toujours très forte dans les différentes structures hospitalières. Cependant, la baisse du nombre de nouvelles hospitalisations se confirme avec 247 admissions au total en S35 versus 387 en S34. Parmi elles 177 ont été faites au CHPf, dont 21 en réanimation et 71 dans les établissements extérieurs au CHPf (hôpitaux périphériques de la Direction de la Santé et cliniques privées) (figure 4).

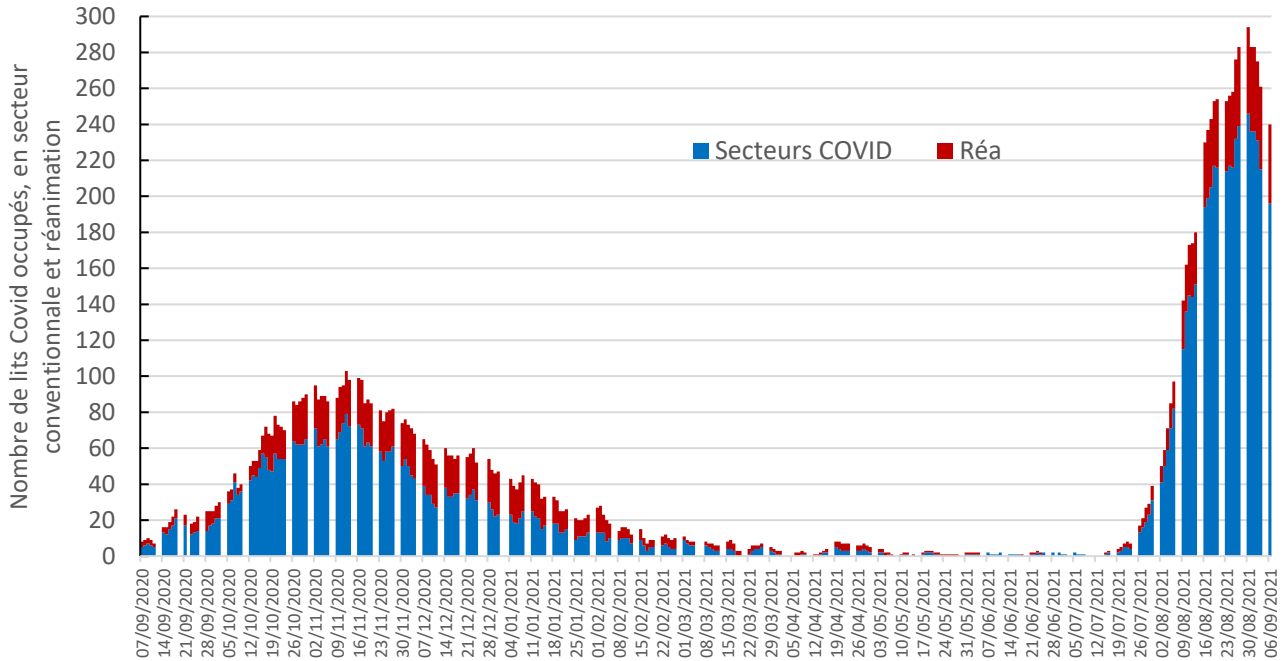
Figure 4. Nombre de nouvelles hospitalisations dans les différents hôpitaux et en réanimation, et nombre de décès, par semaine, Polynésie française, S30/20 à S35/21





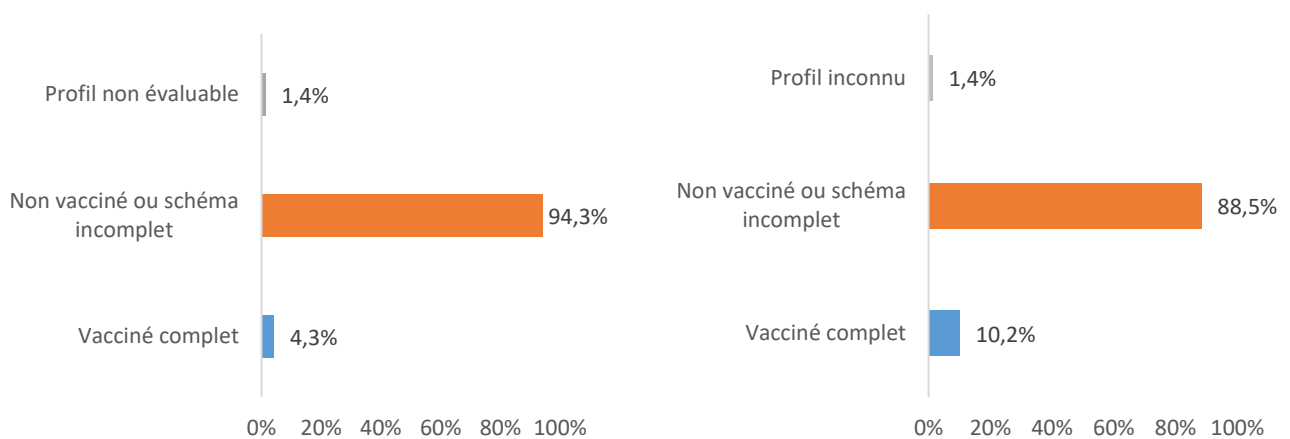
En fin de semaine 35, les taux d'occupation sont en légère diminution mais la tension hospitalière reste forte, avec 335 patients hospitalisés dont 240 au CHPf (44 en réanimation) (figure 5) et 95 dans les autres établissements (dont 4 patients en soins intensifs à l'hôpital de Moorea et 11 à l'hôpital d'Uturoa).

Figure 5. Nombre de lits Covid occupés par jour en secteur conventionnels et en réanimation, CHPf (Source SIM CHPf)



L'analyse du statut vaccinal des patients du CHPf au 02/09/2021 confirme que 94,3% des patients hospitalisés en réanimation n'avaient pas bénéficié d'un schéma vaccinal complet, et 88,5% en secteur d'hospitalisation conventionnelle. Ces données sont consolidées par croisement avec les données du fichier de vaccination (figure 6).

Figure 6 Statut vaccinal des patients hospitalisés en réanimation (à gauche) et hors réanimation (à droite) au CHPf du 01/07/2021 au 02/09/2021 (Source SIM CHPf)

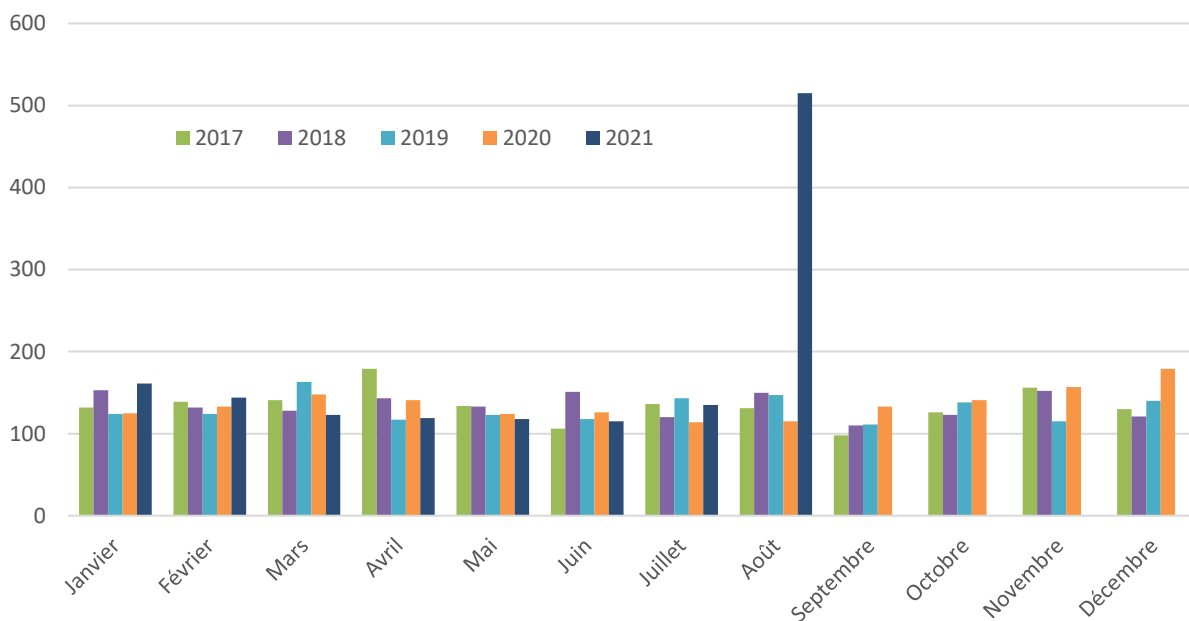


Le nombre de décès parmi les patients hospitalisés pour Covid est en baisse en semaine 35, de 93 au total (115 en S34), dont 65 au CHPf.



Cependant, de nombreux décès liés au Covid survenus à domicile doivent s'ajouter au bilan. En effet, le nombre de décès toutes causes rapporté pour le mois d'août 2021 de près de 4 fois supérieur à celui des années précédentes suggère une surmortalité probablement liée au Covid (source ISPF) (Figure 7).

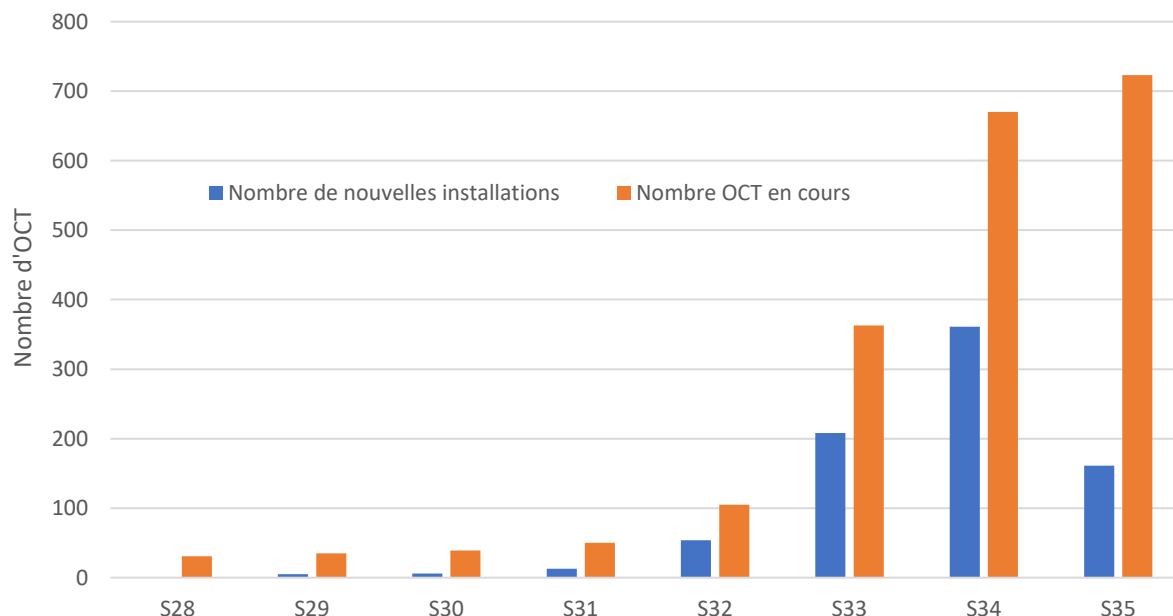
Figure 7 Nombre de décès totaux mensuels de 2017 à 2021 en Polynésie française (Source ISPF)



En S35, le nombre de personnes prises en charge dans des structures de soins post-hospitaliers a augmenté à Ora Ora (13) et à Te Tiare (16).

Le nombre de patients sous oxygénothérapie court terme (OCT) reste très élevé (723 en cours), mais le nombre de nouvelles installations est en diminution, avec 161 nouvelles installations au cours de la S35 (figure 8).

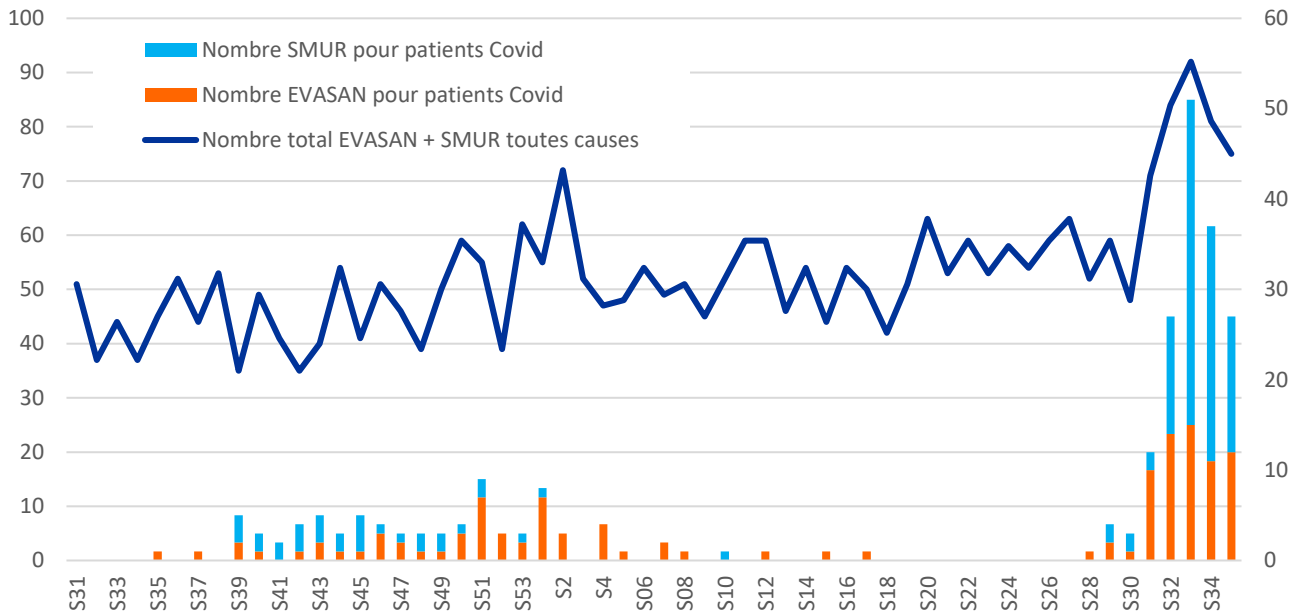
Figure 8 Nombre de nouvelles installations et OCT en cours (toutes causes), Polynésie française, semaines 28 à 35-2021





En pré-hospitalier, le nombre d'Evasan et d'interventions SMUR pour des patients atteints de Covid continue à diminuer, passant de 37 en S34 à 27 en S35 (figure 9).

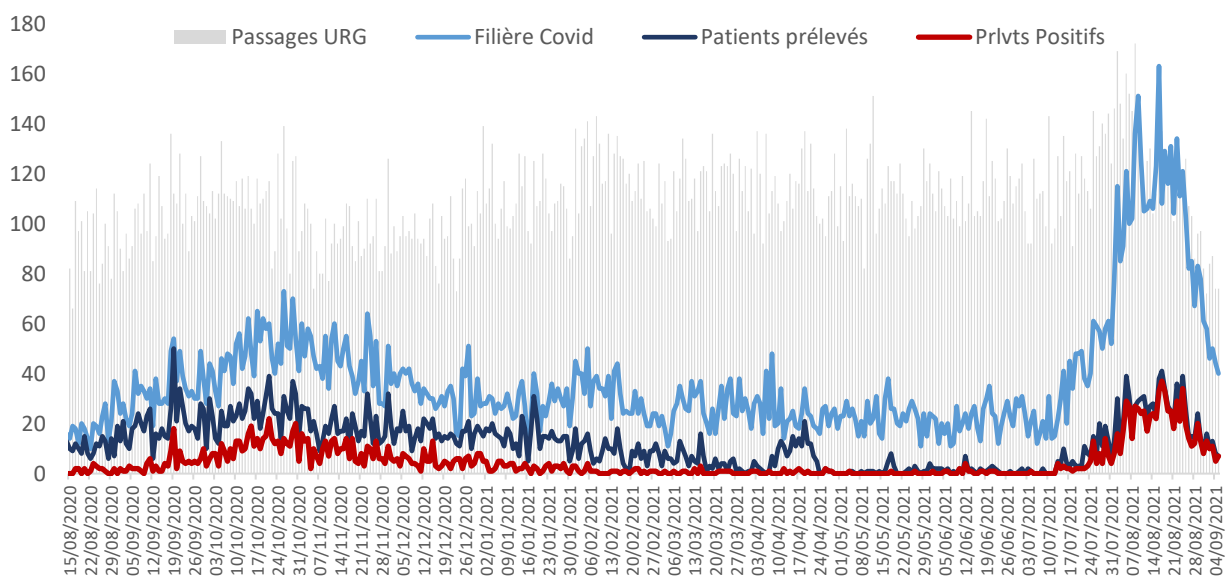
Figure 9. Evasan aériennes, SMUR terrestres, totales et pour motif Covid, par semaine, Pf



Données de la surveillance des services d'Urgences, consultations et appels

Au CHPF, la filière Covid représente encore 65% des admissions aux urgences ; 60% de ces patients ont été hospitalisés en secteur Covid. Mais globalement, la fréquentation de cette filière continue à diminuer, passant de 572 passages en S34 à 290 en S35. Le taux de positivité des prélèvements réalisés aux urgences du CHPf diminue également, passant de 66% en S34 à 56% en S35 (figure 10).

Figure 10. Nombre de passages en filière Covid et nombre de prélèvements par semaine, Polynésie française (Source SIM, CHPf)





Le nombre d'appels au 15 pour suspicion de Covid a diminué entre la S34 et la S35, passant de 771 à 405, ainsi que le nombre d'appels à la plateforme Covid (1 249 versus 1 870 en S35).

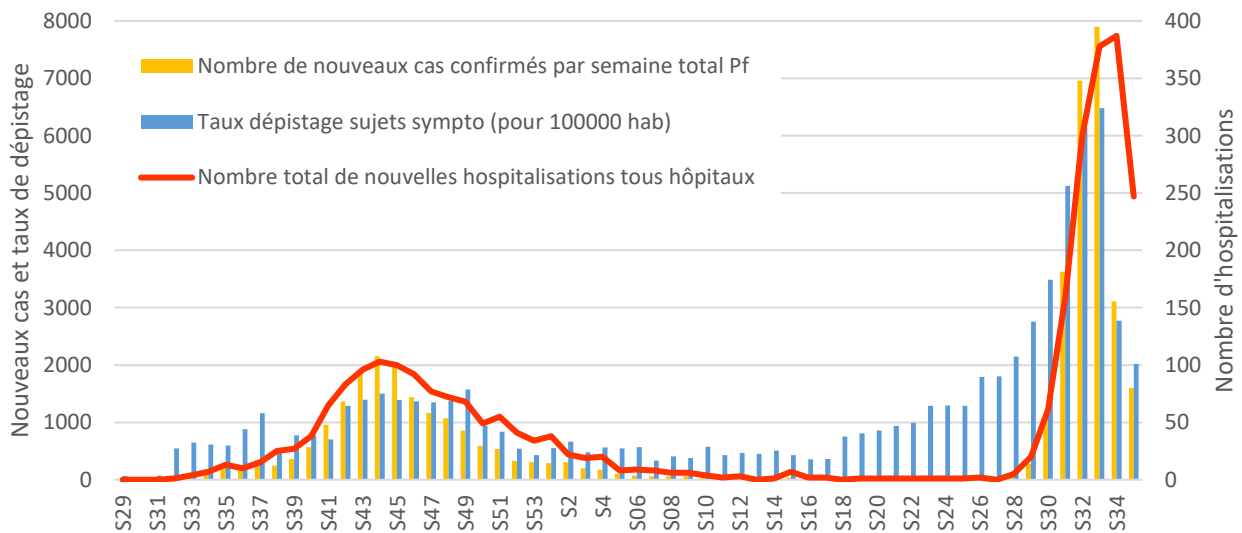
Données des laboratoires et de la veille sanitaire

En S35, 1 602 nouveaux cas ont été confirmés vs 3 110 en S34. Cependant, la diminution du nombre de personnes testées est probablement liée en grande partie au changement de la stratégie de surveillance.

En effet, la mise à disposition des auto-tests ne permet plus de compter l'ensemble des cas confirmés, de même que le retard de retour des résultats. L'évaluation et le suivi de l'épidémie reposent désormais essentiellement sur les données hospitalières (qui comportent les personnes atteintes de formes graves et les décès).

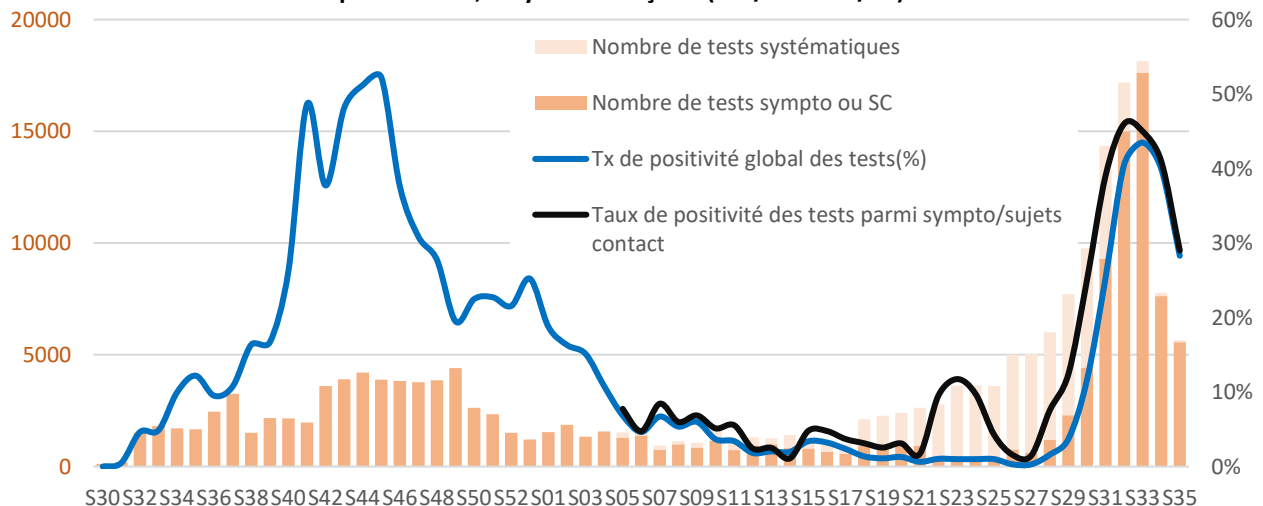
Le nombre de tests réalisés dont les résultats sont connus est passé de 7 772 en S34 à 5 658 en S35. Le taux de dépistage a diminué, de 2 726/100K en S34 vs 1 985/100k en S35 (Figure 11).

Figure 11. Nombre de cas de COVID-19 confirmés *, taux de dépistage et nombre de nouvelles hospitalisations par semaine, Polynésie française (S30/20 à S35/21) (* données non consolidées)



Le taux de positivité des tests est en diminution, de 29% en S35 (41% en S34) (figure 12).

Figure 12. Nombre de cas de COVID-19 confirmés, nombre de tests réalisés, et taux de dépistage, par semaine, Polynésie française (S30/20 à S35/21)





Parmi les 48 238 auto tests qui ont été vendus en pharmacie depuis début août, seuls 1 400 tests ont été réalisés sous supervision, rendant impossible un calcul d'incidence exhaustif pour la semaine 35.

La très grande majorité des cas identifiés sont localisés aux Iles Du Vent (1 062). Les autres archipels comptabilisent également de nombreux cas, principalement aux Iles Sous Le Vent (415 cas déclarés), et aux Tuamotu-Gambier (78) ; seulement 30 cas ont été déclarés aux Marquises et 17 aux Australes.

L'âge moyen des cas confirmés est de 41 ans, 58,8% ont moins de 45 ans et 15,7% ont 60 ans ou plus. Cette répartition est probablement liée aux taux de couverture vaccinale des différentes tranches d'âges (cf figure 2).

Données régionales et internationales

Les taux d'incidence diminuent dans la majorité des pays d'Europe occidentale, mais augmentent au Royaume Uni et aux Etats Unis. Les taux de mortalité augmentent aux Etats-Unis. A Fidji, l'épidémie est en décroissance (Figures 13, 14).

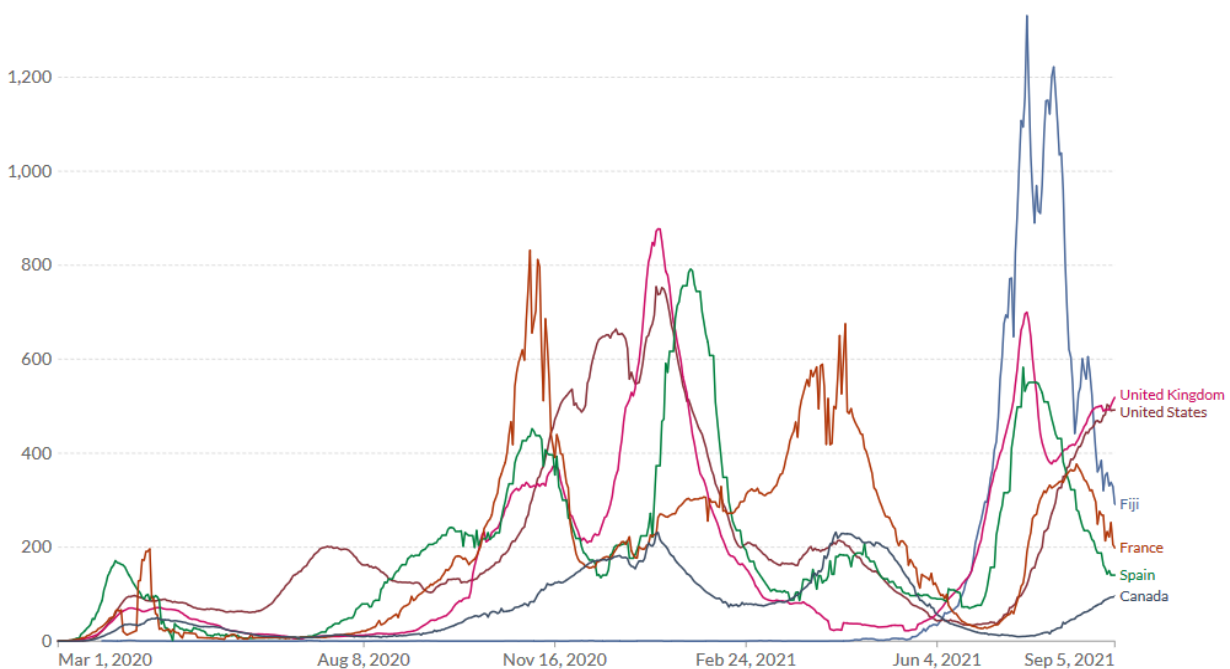
Figure 13 : Evolution du taux d'incidence de Covid-19 par million d'habitants, en France, Espagne, Italie, Royaume Uni, Canada, Etats Unis et Fidji depuis mars 2020

Daily new confirmed COVID-19 cases per million people

Shown is the rolling 7-day average. The number of confirmed cases is lower than the number of actual cases; the main reason for that is limited testing.



LINEAR LOG



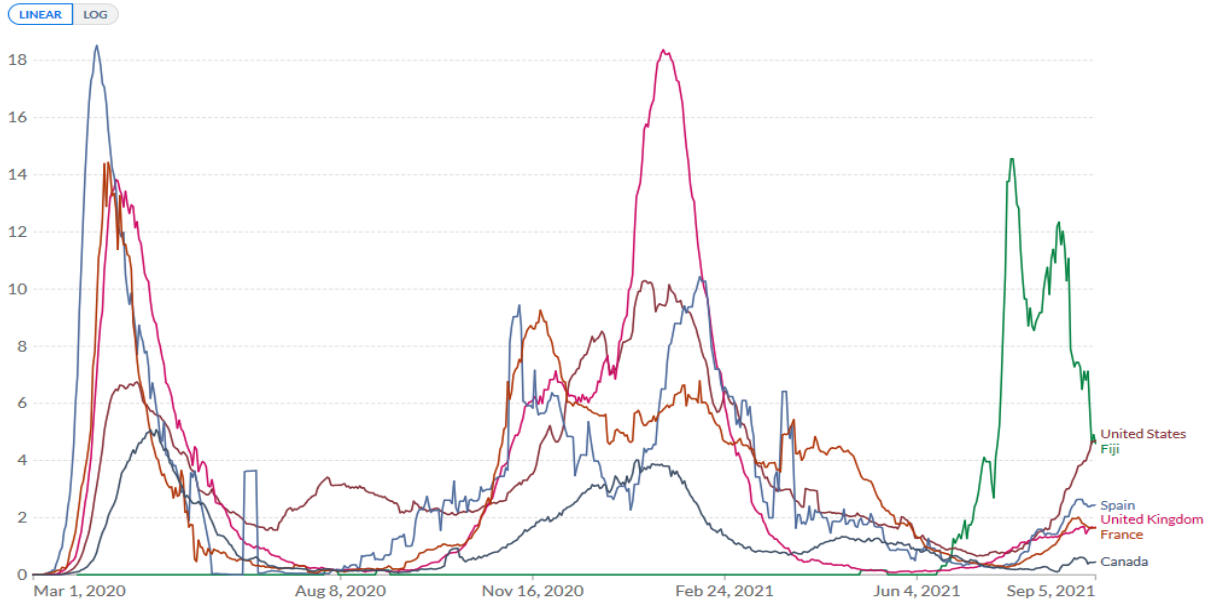
Source: Johns Hopkins University CSSE COVID-19 Data

CC BY

Figure 14 : Evolution du nombre de décès liés au Covid-19 par million d'habitants, en France, Espagne, Italie Royaume Uni, Canada, Etats Unis et Fiji depuis mars 2020

Daily new confirmed COVID-19 deaths per million people

Shown is the rolling 7-day average. Limited testing and challenges in the attribution of the cause of death means that the number of confirmed deaths may not be an accurate count of the true number of deaths from COVID-19.



Source: Johns Hopkins University CSSE COVID-19 Data

CC BY

Aux Antilles françaises, les taux d'incidences et taux de positivité continuent leur décroissance. Cette semaine, les admissions hospitalières sont également en diminution mais la tension hospitalière et le nombre de décès restent élevés.

Martinique

Taux d'Incidence
 423 (▼35%)
 /100k habitants

Taux de Positivité
 9,3 (▼19%)
 /100 tests

Personnes Testées
 16K (▼19%)
 sur 7 jours cumulés

Admissions hospitalières
 34 (▼46%)
 moyenne sur 7 jours

Guadeloupe

Taux d'Incidence
 531 (▼51%)
 /100k habitants

Taux de Positivité
 10,4 (▼25%)
 /100 tests

Personnes Testées
 19K (▼35%)
 sur 7 jours cumulés

Admissions hospitalières
 46 (▼24%)
 moyenne sur 7 jours