



BULLETIN ÉPIDÉMIOLOGIQUE HEBDOMADAIRE COVID-19 POLYNÉSIE FRANÇAISE

N°62 – Semaine 37/2021, période du 13/09 au 19/09/2021
Données consolidées au 21 septembre 2021

Ce bulletin est réalisé par la Cellule Episurveillance de la Plateforme COVID-19 grâce aux données transmises par l'ensemble des partenaires de la surveillance épidémiologique en Polynésie française ainsi que du Réseau Sentinelle de médecins généralistes

Réalisation : Henri-Pierre Mallet, Noémie Maset - covidpf-episurveillance@sante.gov.pf - 40.46.49.40



Points forts

- Poursuite de la décroissance épidémique dans l'ensemble du territoire mais persistance d'une tension forte sur l'offre de soins justifiant le maintien du niveau 4 d'alerte
- Besoins importants en soins de suite (SSR) et oxygénothérapie à domicile (OCT)
- Couverture vaccinale en augmentation, mais rythme ralentit depuis 3 semaines
- Meilleure couverture vaccinale aux Marquises et moindre taux d'hospitalisation
- Les facteurs de risque principaux de forme sévère sont l'absence de vaccination, l'âge supérieur à 50 ans, l'obésité et les autres comorbidités

* Les données concernant le dépistage et les incidences sont à interpréter avec précaution du fait de la mise à disposition des auto-tests, de la priorisation des confirmations biologiques (femmes enceintes, personnes à risques de formes graves et personnes présentant des signes de gravités), et du retard de retour des résultats des sites de dépistage. En particulier, les taux d'incidence présentés cas sont très probablement sous-estimés.

Indicateurs clés de la semaine 37/2021

Nombre de nouvelles hospitalisations tous hôpitaux	89	↘
Dont nombre de nouvelles hospitalisations en réanimation (CHPF)	10	↘
Nombre de patients pour « Covid long » en structure SSR	50	↗
Nombre de nouveaux patients sous OCT	116	↘
Nombre de décès en établissements hospitaliers	24	↘
Proportion de passage en filière Covid / total passages Urgences	21%	↘
Taux de positivité filière Covid CHPF	28%	↘
Nombre de nouveaux cas confirmés en Pf dans la semaine *	330	
Taux d'incidence en Pf (/100k) *	120	
Taux de positivité des tests	12%	↘
Part de la population de Pf ayant reçu au moins 1 dose de vaccin	54,8%	↗
Part de la population de plus de 12 ans ayant reçu un schéma complet	59,7%	↗

Vaccination contre le SARS-CoV-2

Depuis le début de la campagne de vaccination Covid en Pf (18 janvier 2021), 248 512 doses ont été injectées, dont 8 580 en S37. Le nombre des primo-injections diminue fortement depuis 3 semaines, 11 106 premières injections en S34 contre 1 995 en S37.

Les personnes qui ont reçu au moins 1 dose (Comirnaty® ou Janssen®) représentent 54,8% de la population totale, 66,7 % des plus de 12 ans, et 92,2% des plus de 60 ans (figures 1 et 2). Un schéma vaccinal complet a été reçu chez 49,1% de la population totale, 59,7% des plus de 12 ans et 86,4% des plus de 60 ans.

Figure 1. Taux de couverture vaccinale avec au moins 1 dose, et vaccination complète (Comirnaty® ou Janssen®), en population totale, Polynésie française

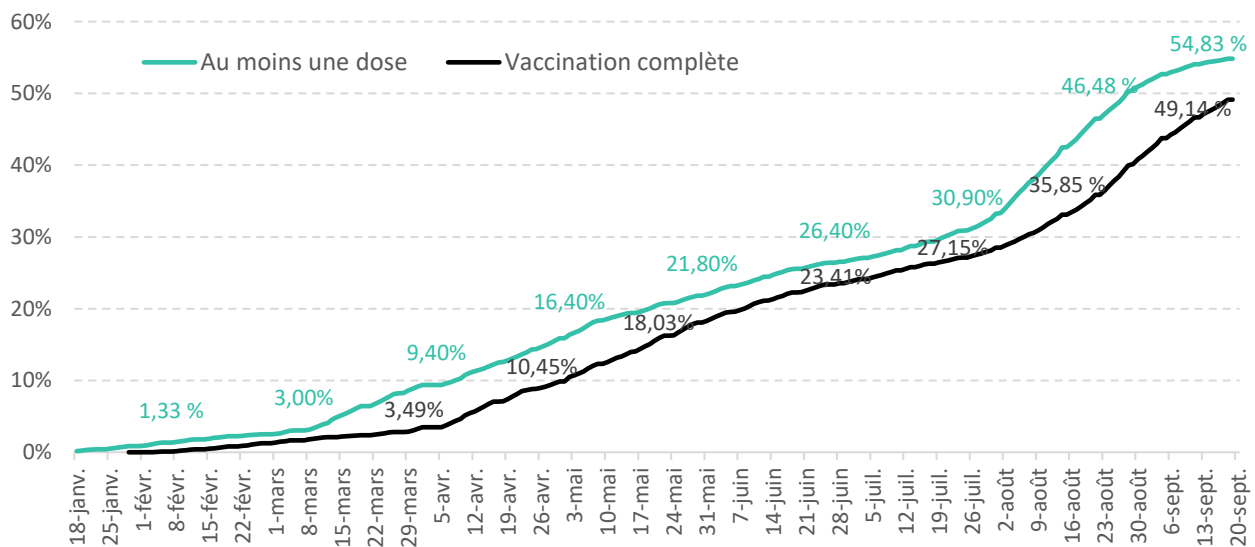
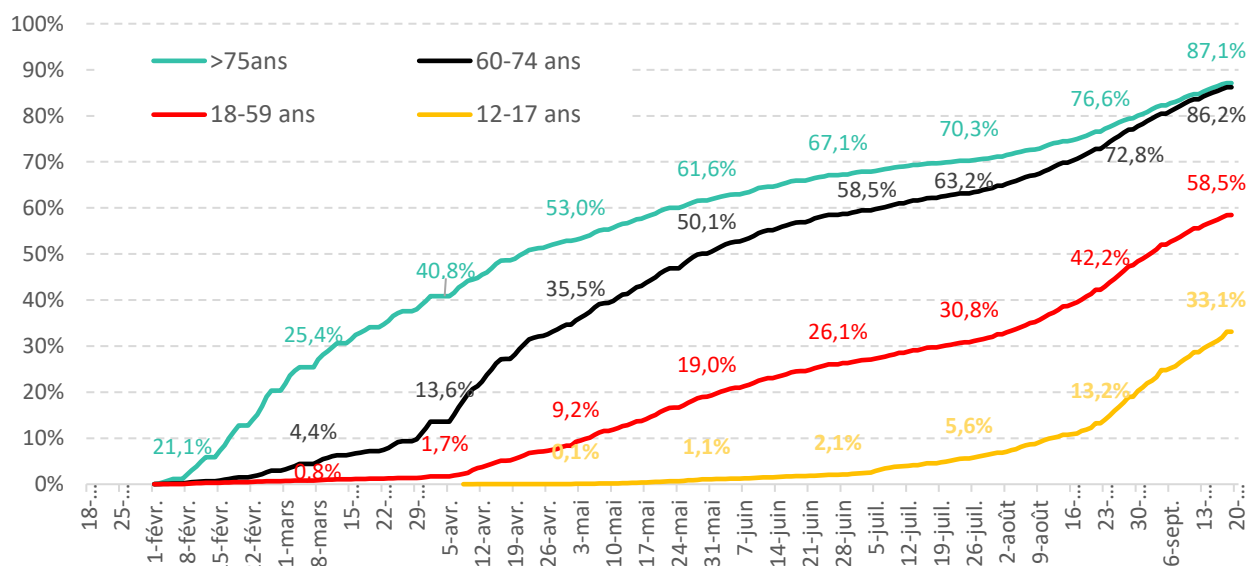


Figure 2. Taux de couverture vaccinale schéma complet par tranche d'âge (>75, 60-74, 18-59, 12-17), Polynésie française



Dans les archipels, les plus fortes couvertures vaccinales (vaccination complète, plus de 12 ans) sont relevées aux Marquises et aux Iles du vent, et les plus faibles aux Tuamotu-Gambier et au Iles Sous Le Vent.

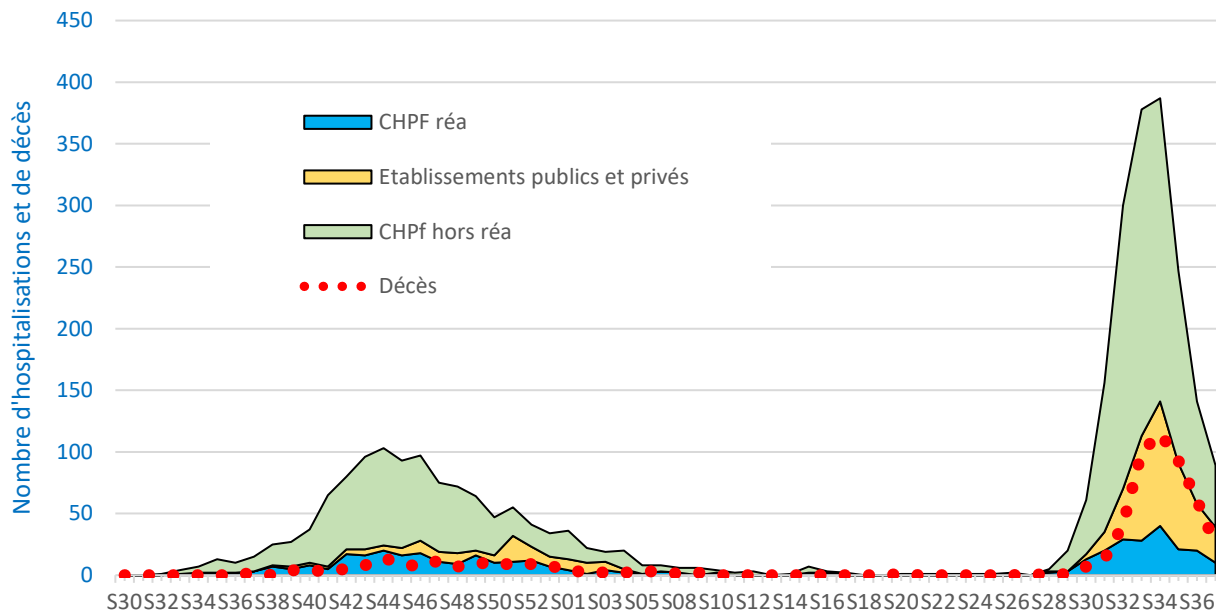


Couverture Vaccinale complète des 12 ans et plus par Archipel	
Iles Du Vent	61,2%
Iles Sous Le Vent	51,3%
Tuamotu-Gambier	49,4%
Marquises	69,7%
Australes	55,1%
Total	59,7%

Données d'hospitalisation et des établissements de soins

Durant la semaine 37, l'activité liée au Covid est toujours très forte dans les différentes structures hospitalières. Cependant, la baisse du nombre de nouvelles hospitalisations se poursuit avec 89 admissions au total en S37 versus 141 en S36. Le CHPF a admis 60 nouveaux patients, dont 10 en réanimation et 29 patients ont été admis dans les établissements extérieurs au CHPF (hôpitaux périphériques de la Direction de la Santé et cliniques privées) (figure 3).

Figure 3. Nombre de nouvelles hospitalisations dans les différents hôpitaux et en réanimation, et nombre de décès, par semaine, Polynésie française, S30/20 à S37/21



Les taux d'hospitalisation sont nettement supérieurs aux Iles du Vent qu'aux Iles sous le Vent et surtout aux Marquises (près de 10 fois inférieur à Tahiti), de même que la mortalité par Covid soit (1 décès survenu à Taiohae soit 0,1/1000 hab vs 1,6 décès pour 1000 hab pour l'ensemble de la Polynésie).

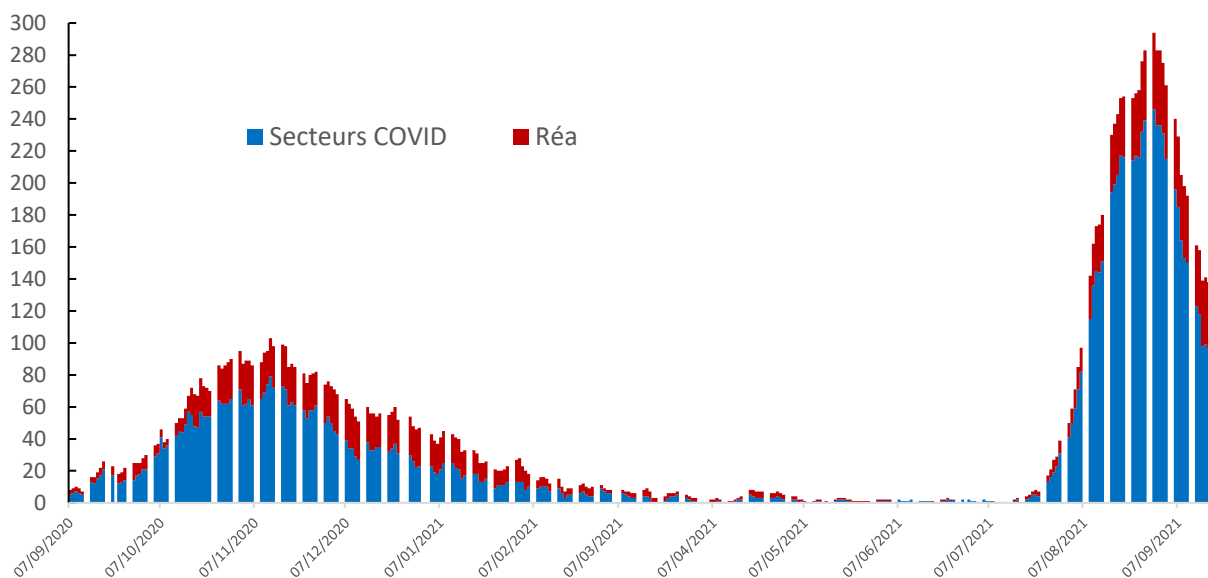
Admissions hospitalières depuis S27			
Hôpitaux	Admissions Covid	Population bassin estimé	Tx hospi/zone (pour 1 000 hab)
Moorea	85	17816	4,8
Uturoa	120	35393	3,4
Taiohae	9	9346	1,0
Taravao	71	31033	2,3
Tahiti	1510	158484	9,5
Total Pf	1795	276000	6,5



En fin de semaine 37, les taux d'occupation continuent également à décroître, avec 159 patients hospitalisés en fin de S37 dont 118 au CHPf (30 en réanimation) (figure 4). On compte de plus 26 patients toujours hospitalisés pour les suites de leurs Covid, en dehors des secteurs sanctuarisés Covid. Dans les autres établissements du territoire, 41 patients étaient pris en charge (dont 1 patient en soins continus à l'hôpital de Moorea et 1 à l'hôpital d'Uturoa).

Par ailleurs, en fin de S37, 8 patients de réanimation ont bénéficié d'une évacuation vers les services de réanimation de métropole.

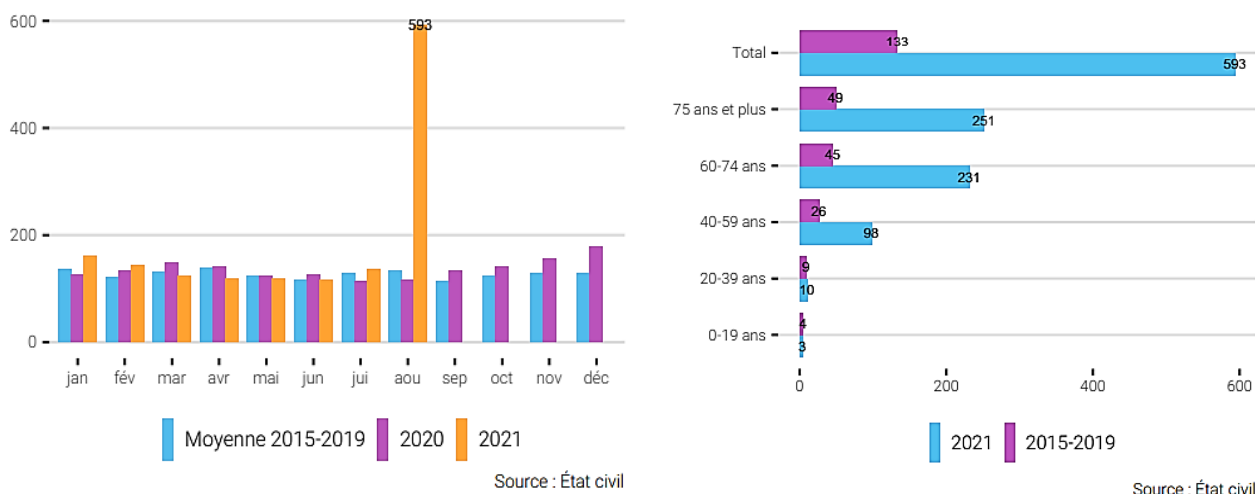
Figure 4. Nombre de lits Covid occupés par jour en secteur conventionnels et réanimation, CHPf (Source SIM CHPf)



Le nombre de décès parmi les patients hospitalisés pour Covid continue à diminuer en S37, passant de 61 en S36 à 24 en S37, dont 16 au CHPf. Au total depuis le début de la vague (mi-juillet), on dénombre 445 décès liés au Covid survenus en milieu hospitalier (6,5 décès pour 100 hab).

Pour le mois d'août 2021, les 306 décès liés au Covid déclarés dans les établissements de soins ne représentaient que 52% du total des décès de cette période, l'excès de cas devant encore être analysé par cause de décès. (figure 5).

Figure 5. Mortalité toutes causes par mois (à gauche) et par classe d'âge droite), en Pf en 2021, en comparaison des années précédentes (Source Etat civil et ISPF)



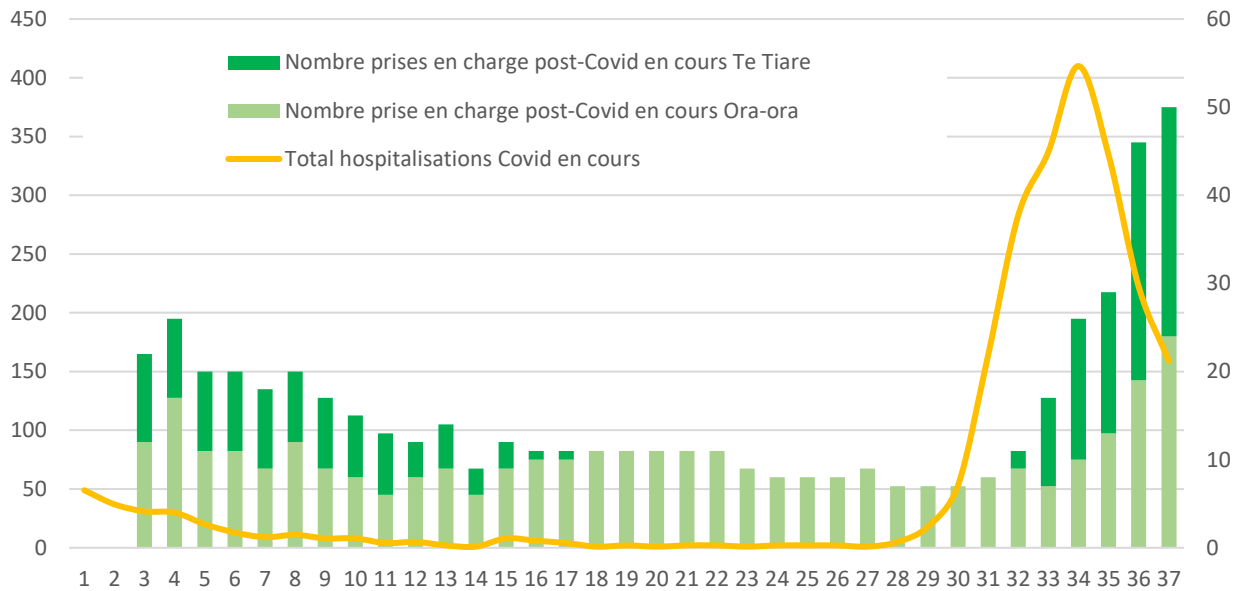
Source : État civil

Source : État civil



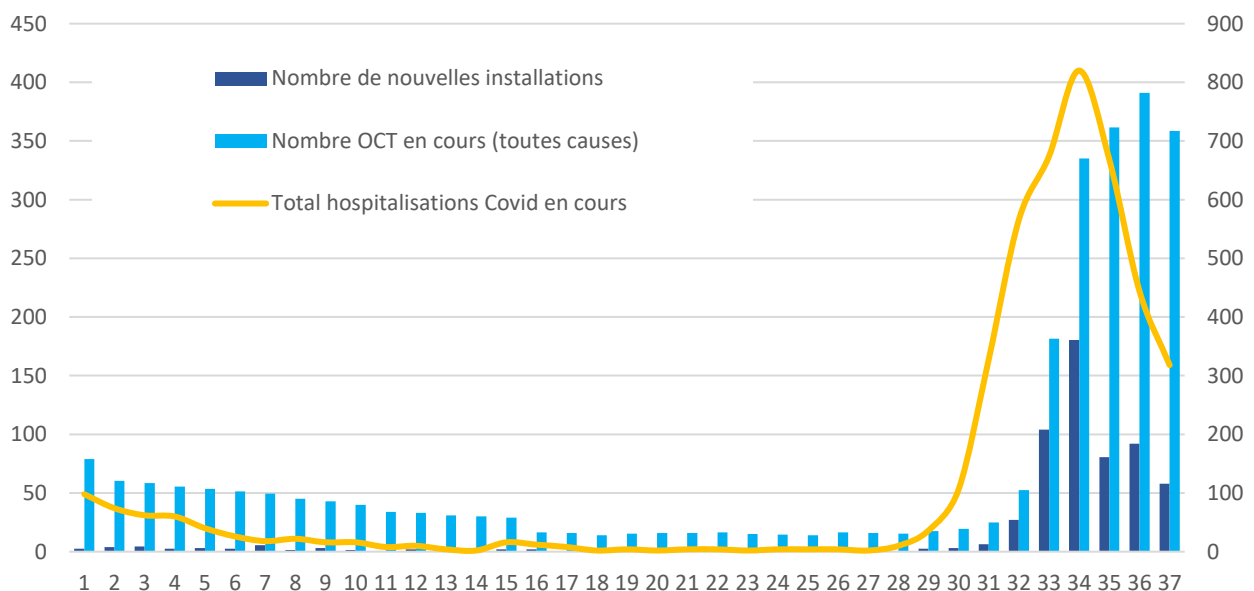
En S37, le nombre de personnes en cours de prise en charge en soins de suite et de réadaptation (SSR) a fortement augmenté : 24 dans la structure ambulatoire à Ora Ora et 26 au centre de réadaptation de Te Tiare (Figure 6). En plus de ces structures, 44 personnes sont encore hospitalisées pour « Covid long » (symptômes du Covid persistants 4 semaines après le diagnostic).

Figure 6 Hospitalisation en cours en SSR, patients Covid long, Polynésie française, semaines 3 à 37-2021



Le nombre de nouvelles installations d'oxygénothérapie court terme (OCT) a légèrement diminué en S37 (116), mais le nombre total de patients oxygéo-requérants à domicile reste élevés (717 en cours) (figure 7).

Figure 7 Nombre de nouvelles installations et OCT en cours (toutes causes), Polynésie française, semaines 1 à 37-2021



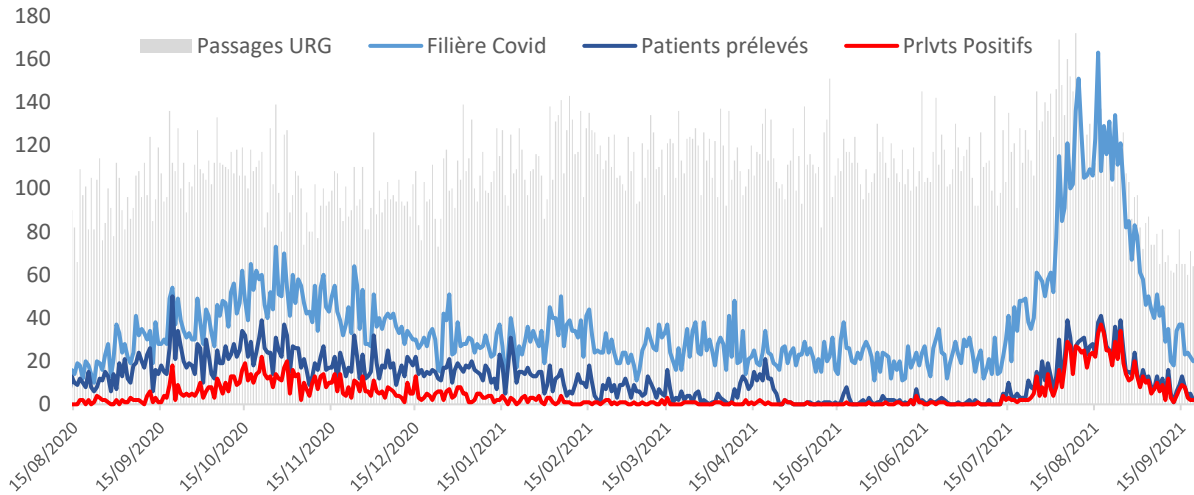
En pré-hospitalier, le nombre d'Evasan et d'interventions SMUR pour des patients atteints de Covid continue à diminuer, passant de 14 en S36 à 11 en S37.



Données de surveillance des services d'Urgences, consultations et appels

Au CHPF, la fréquentation de la filière Covid continue à diminuer, passant de 162 passages en S36 à 106 en S37 (21% du total des admissions aux urgences) et 56% de ces patients ont été hospitalisés en secteur Covid. Le taux de positivité des prélèvements réalisés aux urgences diminue également, passant de 39% en S36 à 28% en S37 (figure 8).

Figure 8. Nombre de passages en filière Covid et nombre de prélèvements par semaine, Polynésie française (Source SIM, CHPf)

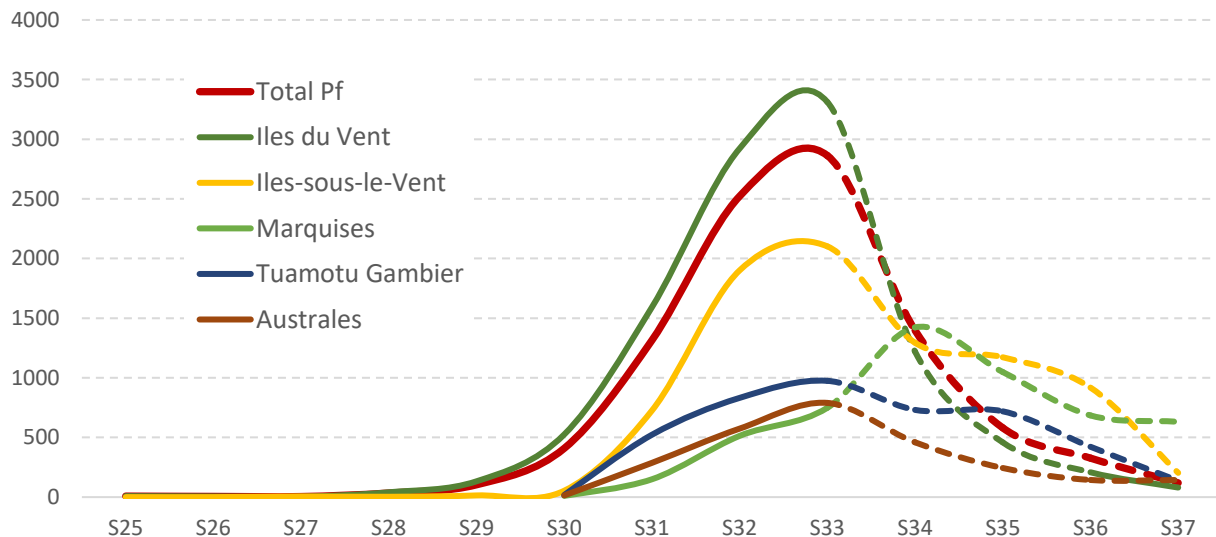


La fréquentation pour Covid diminue également aux accueils d'urgence des hôpitaux périphériques et des îles. De même, le nombre d'appels au 15 pour suspicion de Covid a continué à diminuer entre la S36 et la S37, passant de 176 à 114, ainsi que le nombre d'appels à la plateforme Covid (678 versus 872 en S36).

Données des laboratoires et de la veille sanitaire

En S37, 330 nouveaux cas ont été confirmés et rapportés, vs 901 en S36. La majorité des cas identifiés sont localisés aux Iles Du Vent (166). Dans les autres archipels les cas rapportés sont également en baisse : 71 aux Tuamotu-Gambier, 63 aux Marquises et seulement 10 aux Australes.

Figure 9. Taux d'incidences*, par semaine, par archipel (S25/21 à S37/21) (* données non consolidées depuis S34)





Les taux d'incidence sont donc également en forte baisse, mais restent probablement sous-évalués du fait d'une diminution du dépistage et d'un déficit de retour de résultats (recours massif aux auto-tests par la population). On estime ainsi que l'incidence sur 7 jours au niveau du Pays serait de 120/100k, mais restant encore supérieure dans les archipels (Figure 9).

Le taux de positivité est également difficile à préciser, mais aurait diminué, aux alentours de 12%.

La surveillance des variants circulant depuis début 2021 est réalisée par le criblage des prélèvements de voyageurs positifs à l'arrivée (Institut Louis Malardé) et d'échantillons en population locale (ILM et laboratoire du CHPf). Le variant Alpha a été introduit en début d'année et a circulé avec la souche historique, avant d'être totalement supplanté par le variant Delta en juillet, dont les premières souches importées avaient été détectées en février. Actuellement 100% des prélèvements analysés, de voyageurs et en population locale retrouvent les mutations caractéristiques du variant Delta. Deux autres variants ont été détectés chez des voyageurs à l'arrivée, mais n'ayant pas donné lieu à une diffusion locale (1 cas de Gamma et 2 cas de Mu en juillet) (Tableau 1)

Tableau 1. Résultats des analyses de souches Covid prélevées en Pf, chez les voyageurs et sur échantillons en population, Janvier à Septembre 2021 (Source ILM, CHPf)

Contexte	Période	N souches analysées	Variants identifiés				Total variants	Fréquence
			Alpha	Delta	Gamma	Mu		
Communautaire	5/5 au 15/7/21	350	0	21	0	0	21	6%
Voyageurs 1	Janv-Mai 2021	54	15	0	1	0	16	30%
Voyageurs 2	Fév-Juil 2021	77	17	30	0	2	49	62%
Communautaire	12/04 au 15/09/21	80	0	61	0	0	61	76%
Voyageurs 3	Aout-Sept 2021	68	0	58	0	0	67	99%
Communautaire	12/04 au 15/09/21	80	0	61	0	0	61	76%
Voyageurs	sept-21	13	0	13	0	0	13	100%
Communautaire	sept-21	26	0	26	0	0	26	100%
Total		398	32	249	1	2	292	73%



Données régionales et internationales

Situation dans les Outre-Mer français

Les indicateurs poursuivent leurs diminutions aux Antilles françaises. En Nouvelle-Calédonie, l'épidémie évolue très rapidement avec le variant Delta.

Région/zone	Guadeloupe	Guyane	La Réunion	Martinique	Mayotte	Nouvelle-Calédonie	Polynésie française
Taux brut d'incidence (pour 100 000 pers)	171 (↘36%)	498 (↗119%)	68 (↘33%)	221 (↘25%)	39 (↘8%)	1059 (↗155%)	120
Taux d'incidence pour les plus de 65 ans (pour 100k)	125	583	38	165	68	ND	149 (plus de 60 ans)
Taux de positivité des tests (pour 100 tests)	5,2 (↘28%)	17,3 (↗114%)	1,7 (↘20%)	7,4 (↘7%)	2 (↘14%)	ND	12
Nombre d'admissions hospitalières	17 (↘38%)	16 (↘12%)	5 (↘3%)	23 (↘30%)	1 (↘14%)	232	89
Entrées en réanimation/SI/SC (moyenne sur 7j)	5	3	1	8	0	28	12

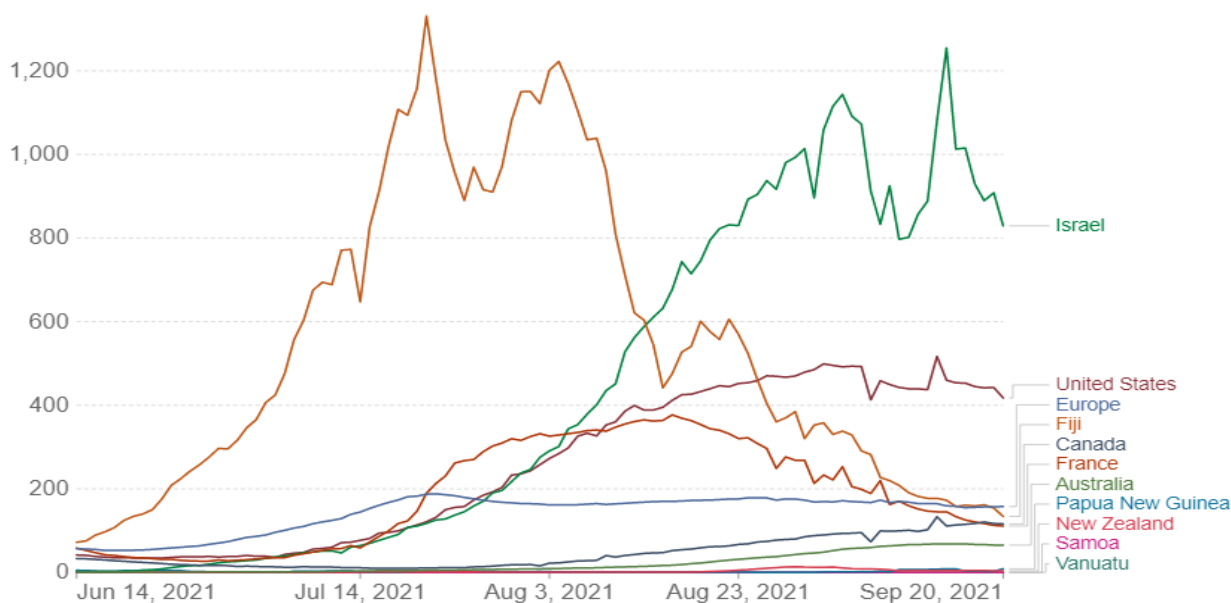
Source : Ministère des solidarités et de la santé - centre crise sanitaire – données au 21 septembre 2021, Gouvernement de Nouvelle-Calédonie,

Nombre de cas de covid-19 confirmés par million de personnes dans le Monde

A l'international, le nombre de nouveaux cas a tendance à décroître dans la plupart des pays. La proportion (par million de personnes) reste cependant élevée dans certains d'entre eux, comme en Israël ou aux Etats-Unis notamment

Daily new confirmed COVID-19 cases per million people

Shown is the rolling 7-day average. The number of confirmed cases is lower than the number of actual cases; the main reason for that is limited testing.



Source: Johns Hopkins University CSSE COVID-19 Data

CC BY



Situation de la circulation des variants dans le M\$onde

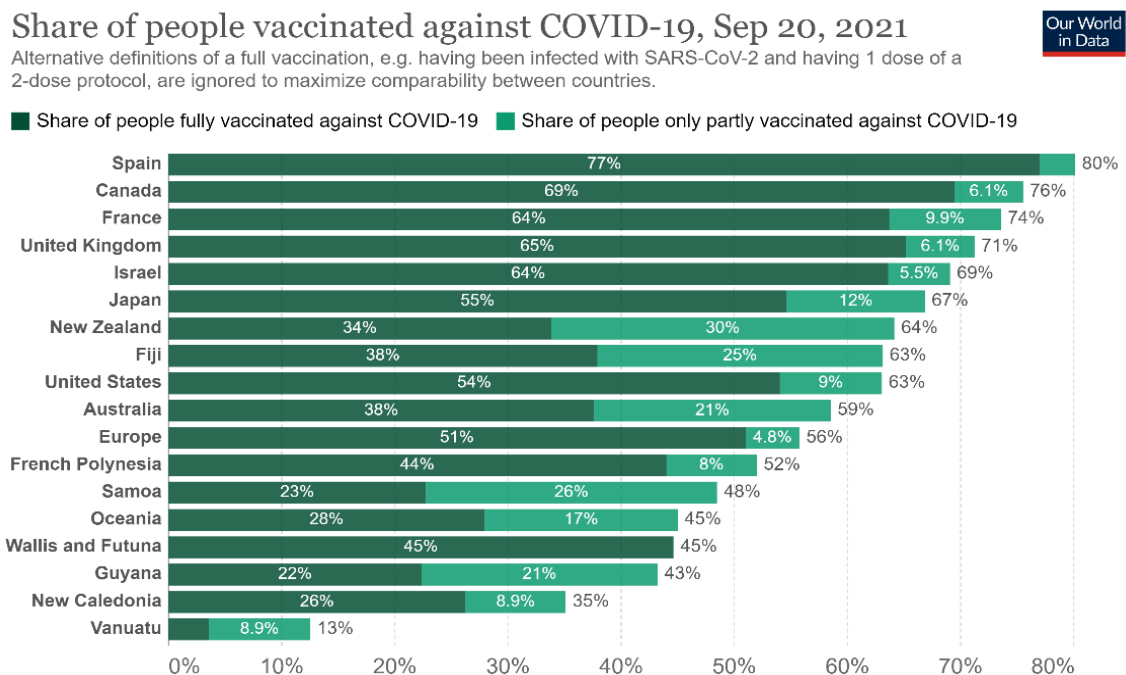
Le variant delta est majoritaire dans les pays suivants : Japon, Canada, France, Australie, Etats-Unis, Royaume-Uni, Nouvelle Zélande et Espagne. Les variants gamma, lambda et delta sont présents dans de très faibles proportions.

Pays	Variants	proportion
Japon	delta	97%
Japon	lambda	3%
Espagne	delta	98%
Espagne	mu	2%
Canada	delta	98%
Canada	gamma	2%
France	delta	99%
France	gamma	0,21%
France	alpha	0,63%
Australie	delta	100%
Etats-Unis	delta	100%
Royaume Uni	delta	100%
Nouvelle Zélande	delta	100%

(source <https://ourworldindata.org/covid-cases>)

Les couvertures vaccinales dans le Monde

43,5% de la population mondiale a reçu au moins une dose d'un vaccin COVID-19. Le taux de personnes totalement vaccinées représente moins d'un tiers de la population sur la région Océanie et moins de la moitié sur la Polynésie française, la Nouvelle-Calédonie et Wallis et Futuna, respectivement 44%, 26% et 45%. (Source <https://ourworldindata.org/covid-vaccinations>)



Source: Official data collated by Our World in Data. This data is only available for countries which report the breakdown of doses administered by first and second doses in absolute numbers.
 CC BY
