



BULLETIN ÉPIDÉMIOLOGIQUE HEBDOMADAIRE COVID-19 POLYNÉSIE FRANÇAISE

N°65 – Semaine 40/2021, période du 04/10 au 10/10/2021

Données consolidées au 12 octobre 2021

Ce bulletin est réalisé par la Cellule Episurveillance de la Plateforme COVID-19 grâce aux données transmises par l'ensemble des partenaires de la surveillance épidémiologique en Polynésie française ainsi que du Réseau Sentinelle de médecins généralistes

Réalisation : Henri-Pierre Mallet, Noémie Maset, Sylvie Laot - covidpf-episurveillance@sante.gov.pf - Tél : 40.46.49.40

Points forts

- Poursuite de la baisse de l'ensemble des indicateurs en Polynésie française
- Taux d'incidence de 29/100K pour l'ensemble du pays, mais persistance d'un taux d'incidence supérieur à 100 aux Australes
- Hospitalisations en cours au CHPF et Uturoa seulement, mais taux d'occupation encore élevé en réanimation.
- Diminution des besoins en soins de suite et oxygénothérapie à domicile
- Couverture vaccinale en lente augmentation, encore insuffisante chez les moins de 60 ans ; début des rappels avec la 3^{ème} dose

Indicateurs clés de la semaine 40/2021

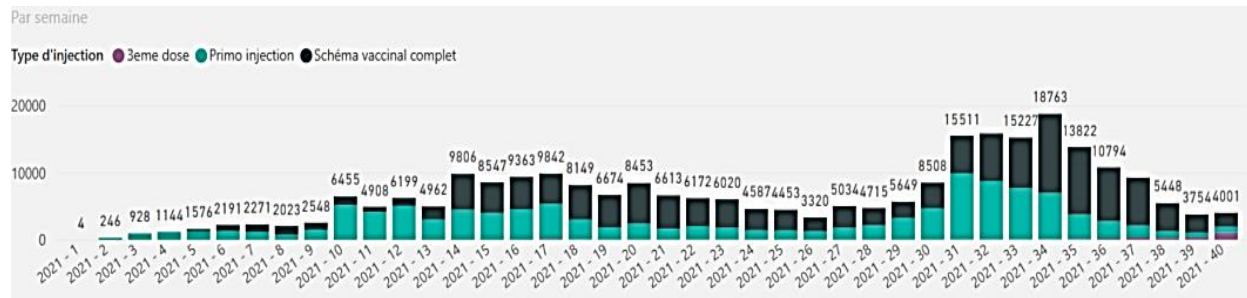
Nombre de nouvelles hospitalisations tous hôpitaux	19	↘
Dont nombre de nouvelles hospitalisations en réanimation (CHPF)	2	↘
Nombre de patients pour « Covid long » en structure SSR	44	↘
Nombre de nouveaux patients sous OCT	13	↘
Nombre de décès en établissements hospitaliers	5	↘
Proportion de passage en filière Covid / total passages Urgences	16%	↘
Taux de positivité filière Covid CHPF	7%	↘
Nombre de nouveaux cas confirmés en Pf dans la semaine	80	↘
Taux d'incidence en Pf (/100k)	29	↘
Taux de positivité des tests	6%	↘
Part de la population de Pf ayant reçu au moins 1 dose de vaccin	56%	↗
Part de la population de plus de 12 ans ayant reçu un schéma complet	64%	↗



Vaccination contre le SARS-CoV-2

Depuis le début de la campagne de vaccination Covid en Pf (18 janvier 2021), 260 772 doses ont été administrées, dont 2 854 en S40, mais seulement 943 primo-injections. En effet, le nombre de doses injectées comprend maintenant les 3^e doses prescrites pour certaines populations suivant les recommandations en cours (plus de 65 ans, haut risque de forme grave, professionnels de santé et entourage des personnes à risque) (figure 1).

Figure 1. Evolution des vaccinations en Pf, par semaine, Polynésie française



Les personnes qui ont reçu au moins 1 dose (Comirnaty® ou Janssen®) représentent 56% de la population totale, 68,1% des 12 ans et plus, et 93,2% des plus de 60 ans (figures 2 et 3). Un schéma vaccinal complet a été reçu chez 52,6% de la population totale, 63,9% des plus de 12 ans et 90,6% des plus de 60 ans.

Figure 2. Taux de couverture vaccinale avec au moins 1 dose, et vaccination complète (Comirnaty® ou Janssen®), en population totale, Polynésie française

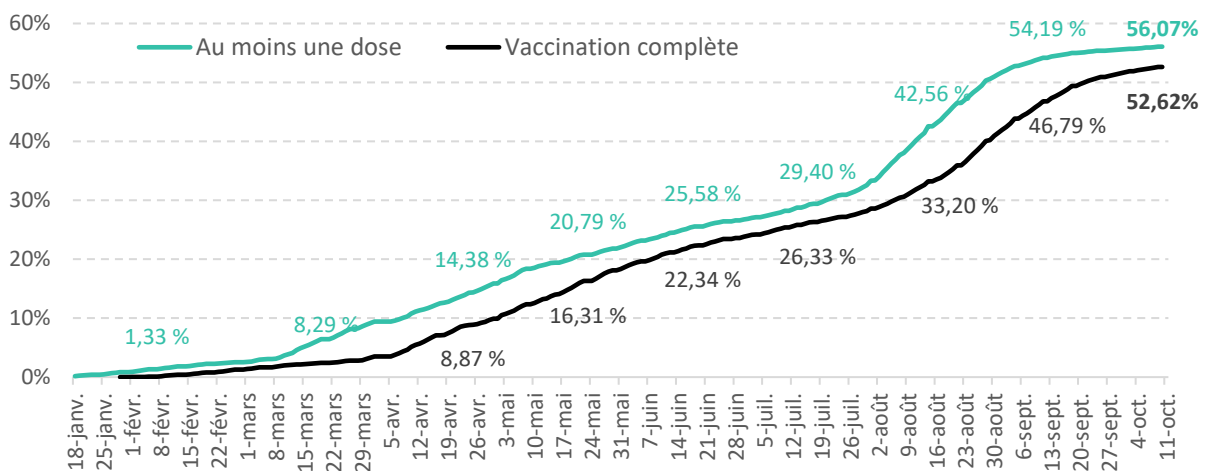
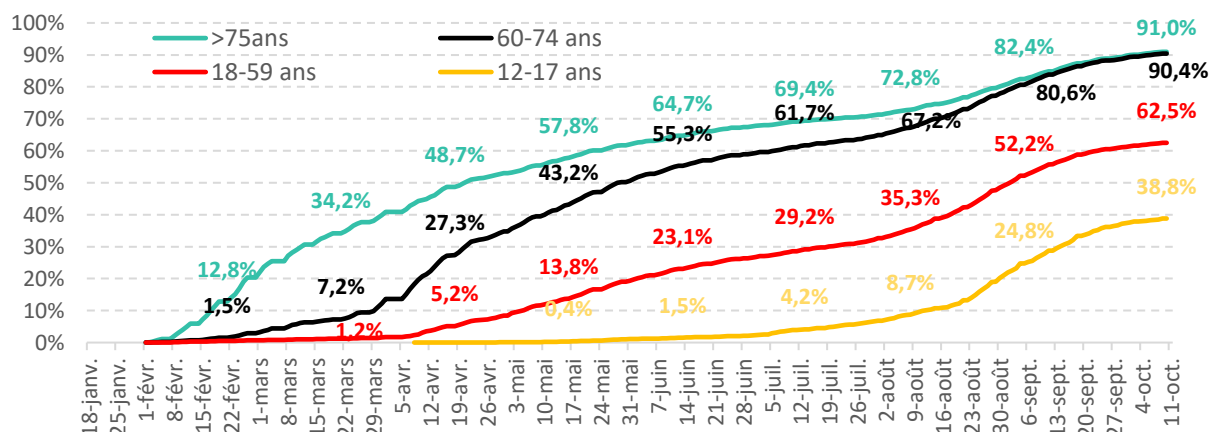


Figure 3. Taux de couverture vaccinale schéma complet par tranche d'âge





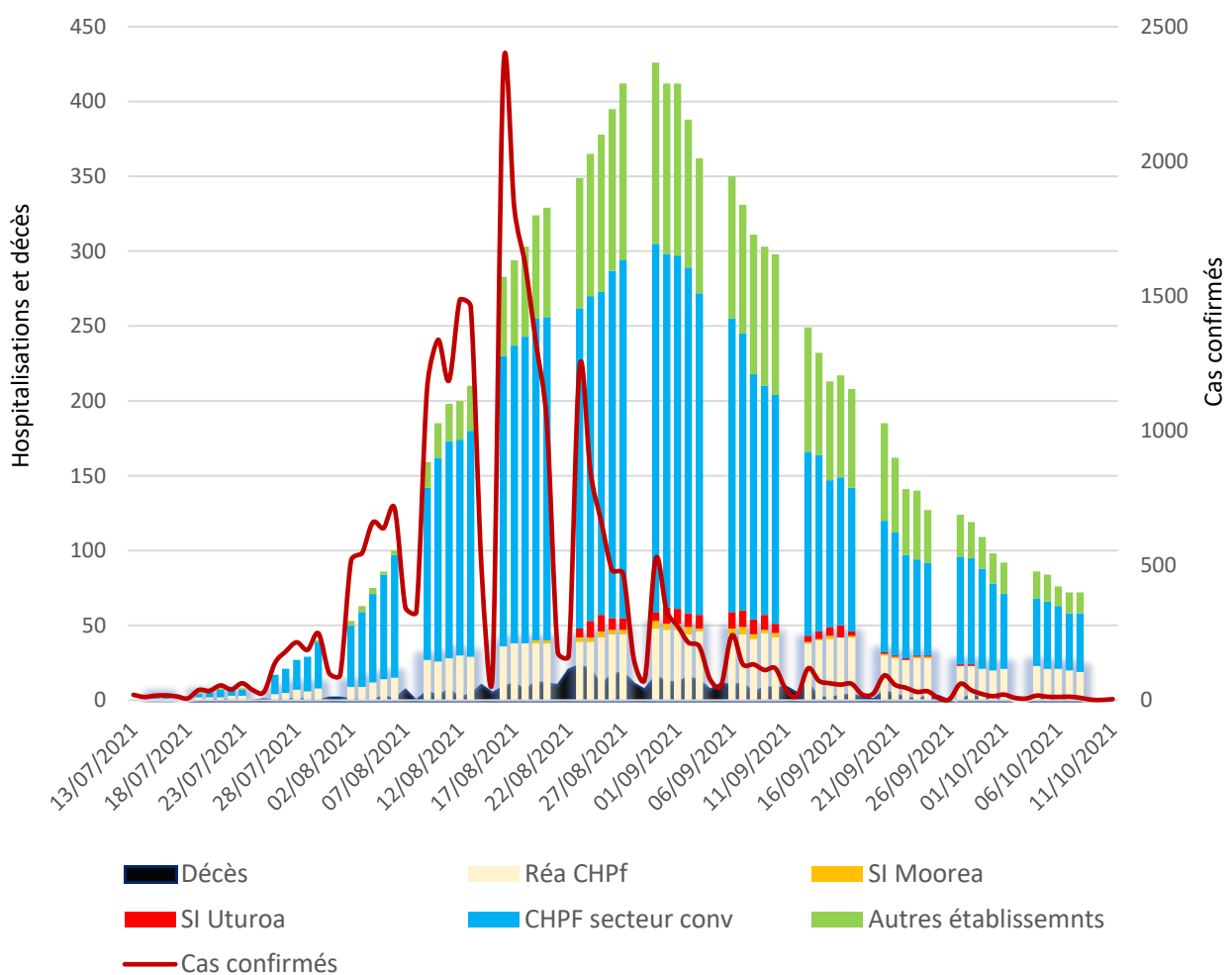
Données d'hospitalisation et des établissements de soins

Durant la semaine 40, le nombre de nouvelles hospitalisations a été de 19 au total versus 25 en S39. Le CHPf a admis 13 nouveaux patients, dont 2 en réanimation ; 6 patients ont été admis à l'hôpital d'Uturoa.

Le nombre total de patients en cours d'hospitalisation continue également à décroître, avec 56 patients hospitalisés dont 51 au CHPf (18 en réanimation) et 5 à Uturoa. Le nombre de décès parmi les patients hospitalisés pour Covid continue à diminuer en S40, passant de 7 en S39 à 5 en S40, dont 4 au CHPf.

La décroissance des hospitalisations et des décès a suivi celle des cas enregistrés (figure 4).

Figure 4. Total hospitalisations en cours, par service ou établissement, décès et cas confirmés, par jour, Polynésie française depuis le 13/07/21



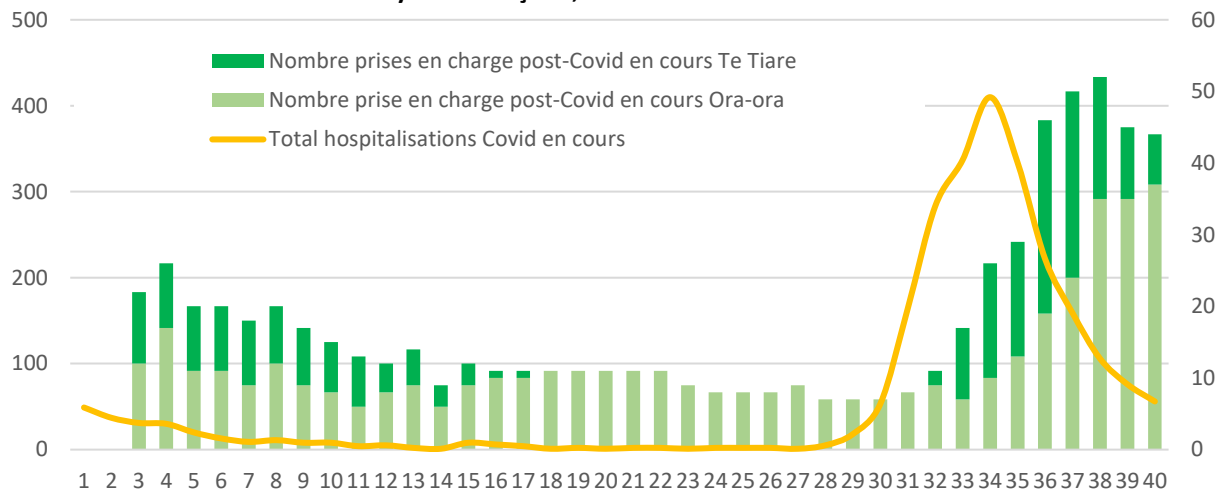
Au total depuis le début de la vague (mi-juillet), on dénombre 473 décès liés au Covid survenus en milieu hospitalier.

Les décès pour Covid survenus à domicile n'ont pas été systématiquement déclarés, mais une surmortalité globale très importante a été rapportée durant les mois d'août et septembre, faisant craindre un nombre important de décès par Covid non encore comptabilisés.



En S40, le nombre de personnes en cours de prise en charge dans les unités de soins de suite et de réadaptation (SSR) est stable : 44 au total, dont 37 en hôpital de jour au SSR Ora Ora et 7 au centre de réadaptation de Te Tiare (figure 5).

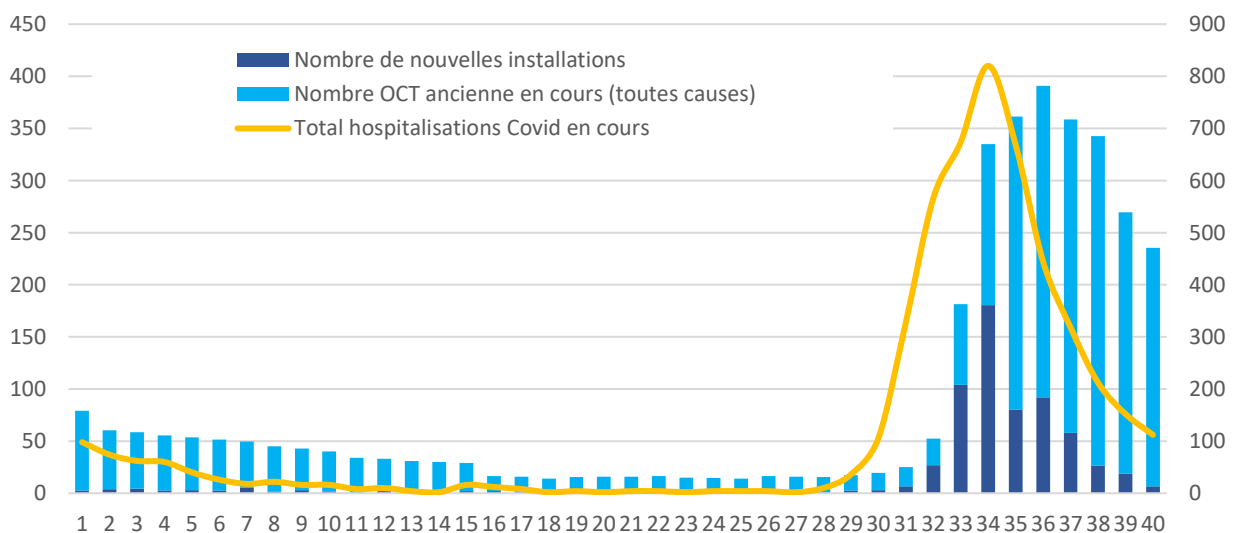
Figure 5. Hospitalisation en cours en SSR, patients Covid long, Polynésie française, semaines 3 à 40-2021



En plus des patients dans ces structures, 36 personnes sont encore hospitalisées pour « Covid long » (symptômes du Covid persistants 4 semaines après le diagnostic) au CHPf et à Uturoa.

Le nombre de nouvelles installations d'oxygénothérapie court terme (OCT) a également diminué (13 durant la semaine 40). Le nombre total de patients oxygéno-requérants suivis à domicile diminue mais reste à un niveau élevé (471 en cours) (figure 6).

Figure 6 Nombre de nouvelles installations et OCT en cours (toutes causes), Polynésie française, semaines 1 à 40-2021



Concernant les prises en charge avancées, le nombre d'interventions pour Covid en S40 a fortement diminué : 3 Evasan et aucun SMUR.



Données de surveillance des services d'Urgences et des appels

La fréquentation pour suspicion de Covid diminue dans tous les sites de consultation du pays (services d'urgence et consultations libérales).

Au CHPF, la fréquentation de la filière Covid reste stable, de 110 passages en S40, représentant 16% du total des admissions aux urgences. Le taux de positivité des prélèvements réalisés aux urgences a diminué, passant de 11% en S39 à 7% en S40 (figure 7).

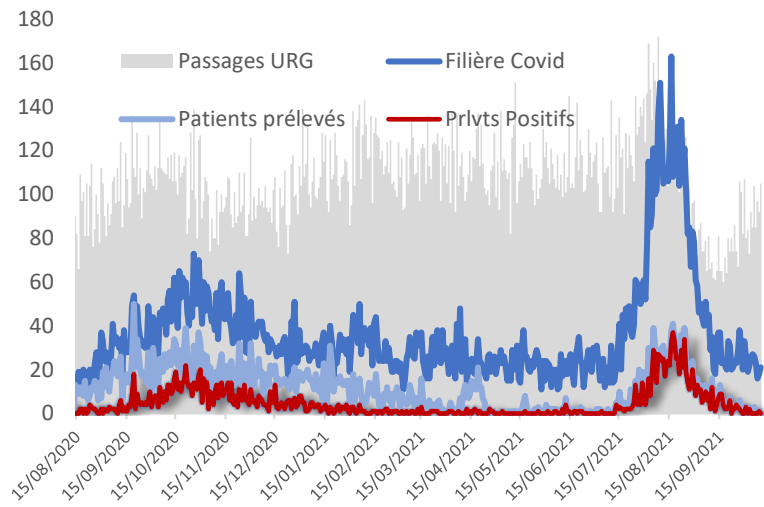


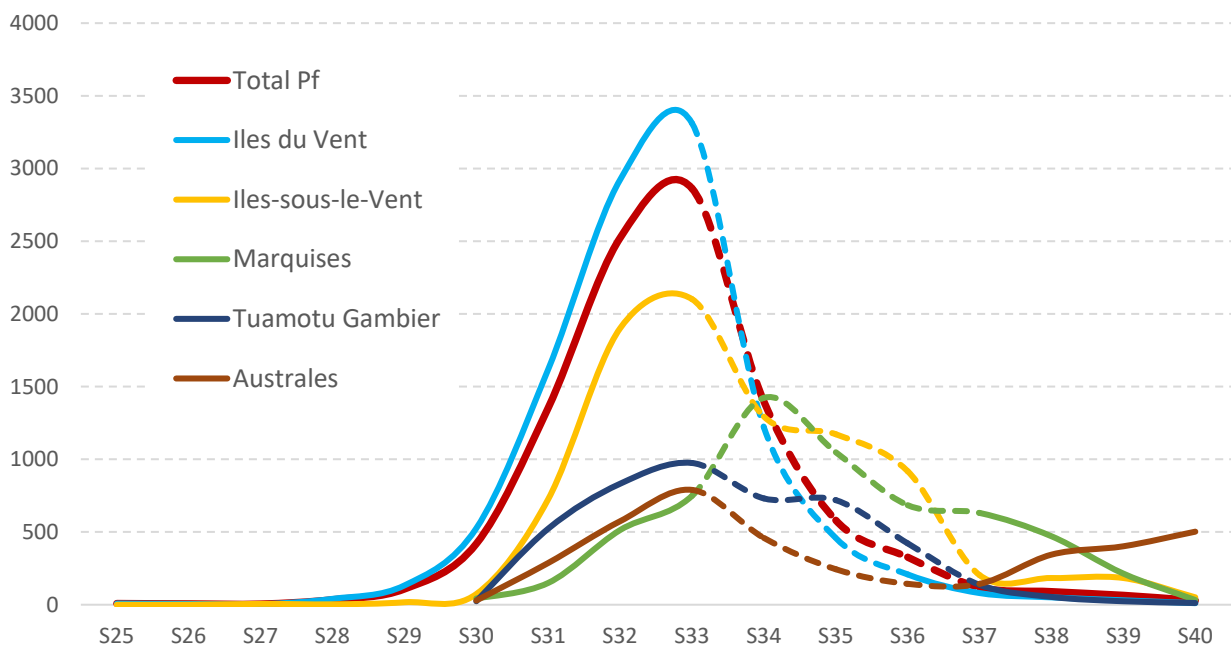
Figure 7. Nombre de passages en filière Covid et prélèvements Polynésie française (Source SIM, CHPF)

Données des laboratoires et de la veille sanitaire

En S40, 80 nouveaux cas ont été confirmés et rapportés, vs 178 en S39. La majorité des cas identifiés sont localisés aux Australes (35), aux Iles Du Vent (22) et aux Iles Sous Le Vent (18). Le nombre de nouveaux cas est en diminution dans tous les archipels sauf aux Australes, où l'on observe toujours des clusters familiaux.

On estime le taux d'incidence sur 7 jours pour l'ensemble de la Pf à 29/100k. Aux IDV, le taux d'incidence est descendu à 11/100k, et à 12/100k aux Tuamotu-Gambier. Le Taux d'incidence des Australes continue à augmenter atteignant les 500/100k (figure 8).

Figure 8. Taux d'incidences*, par semaine, par archipel (S25/21 à S40/21) (* données non consolidées entre S34-S37)





Sur l'ensemble des prélèvements réalisés pour des patients présentant des symptômes ou sujet contact, le taux de positivité est en baisse, à 6%. Le taux de dépistage diminue également, de 509 tests pour 100k habitants.

Les dépistages systématiques réalisés sur auto-prélèvement des quelques 3500 voyageurs internationaux arrivés en S40 ont permis d'identifier 2 cas positifs (taux de positivité de 0,06%).

Depuis le début de l'année 2021, des résultats de criblage sont disponibles pour 823 souches provenant des prélèvements positifs des voyageurs à leur arrivée et d'échantillons dans les cas en population. Depuis aout, 100% des souches criblées présentaient un profil de variant Delta.

Les résultats des panels respiratoires réalisés sur des prélèvements du Réseau sentinelle montrent que d'autres virus circulent actuellement sur le territoire, notamment des rhinovirus et entérovirus. En revanche aucune souche de virus grippal (influenza A/B) n'a été détectée depuis mars 2020 (BSS, Bureau de Veille Sanitaire, Direction de la santé : https://www.service-public.pf/dsp/wp-content/uploads/sites/12/2021/10/BSS19_S37S38_2021.pdf).

Données régionales et internationales

Situation dans les Outre-Mer français

Seule la Martinique connaît une petite remontée de nouveaux cas ainsi qu'un taux de positivité des tests en hausse. La nouvelle Calédonie, la Guyane et Mayotte connaissent, quant à elles, une nette baisse de quasiment l'ensemble de leurs indicateurs.

Région/zone	GUAD	GUY	REUN	MAR	MAY	NC	PF
Date de mise à jour	12/10	12/10	12/10	12/10	12/10	03/10	12/10
Taux brut d'incidence (sur 7 j/100k)	67 (↘)	370 (↘)	28 (↘)	156 (↗)	21 (↘)	496 (↘)	14 (↘)
Taux de positivité (%)	2 (↘)	11,8 (↘)	0,8 (↘)	4 (↗)	1,1 (=)	PCR : 13,7 (↗)	9 (↘)
Nombre moyen quotidien de nouvelles admissions	4 (↘)	13 (↘)	2 (↗)	8 (↘)	1 (↗)	363 (↘)	2,6 (↘)
Nombre moyen quotidien d'admissions en réanimation	2 (↘)	2 (↘)	0 (=)	2 (↘)	0 (=)	45 (↘)	0,4 (↘)
Population majeure complètement vaccinée (%)	36,5 %	35,6%	69,2%	36,8 %	62,2%	44,4%	68%
Nombre moyen de décès quotidiens à l'hôpital (sur 7j)	3 (=)	3 (↗)	0 (=)	2 (=)	0 (=)	7 (↘)	0 (↘)

Sources : Santé publique France , BEH NC, Ministère des solidarités et de la santé, JHU CSSE COVID-19 Data

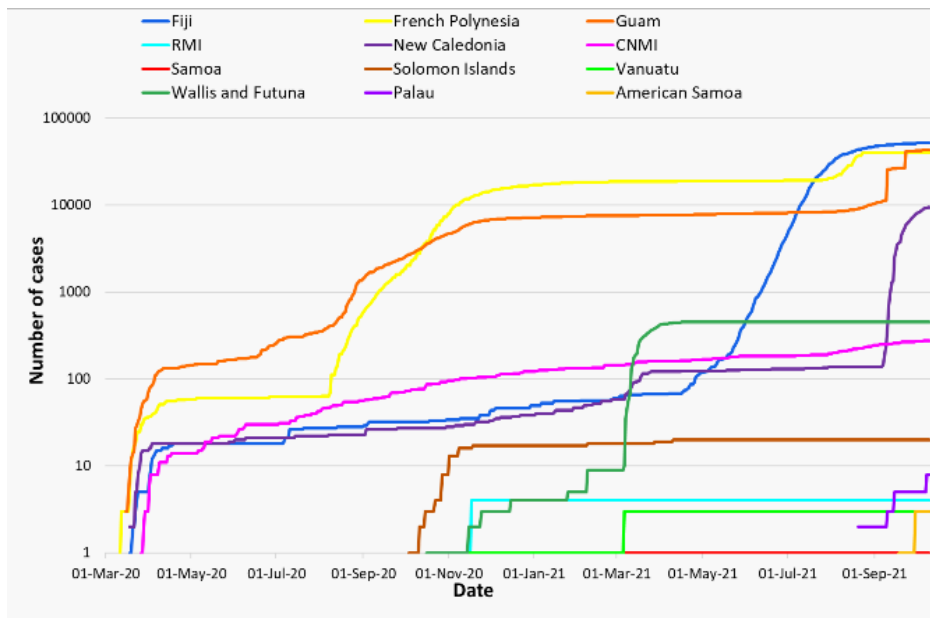
Données de la zone Pacifique entre le 8 et le 11 octobre

Sur la période récente du 8 au 11 octobre 2021, l'OMS rapporte 669 nouveaux cas et 23 décès dans les Pays insulaires du Pacifique. Ce sont les Fiji et Guam qui présentent le nombre le plus élevé de nouveaux cas (données brutes) et de décès sur les derniers jours. Plusieurs îles n'ont rapporté, ni nouveau cas, ni nouveau décès, sur cette période.

Sur 7 jours, l'Australie rapporte un nombre croissant de cas, alors qu'il reste modéré en Nouvelle-Zélande.

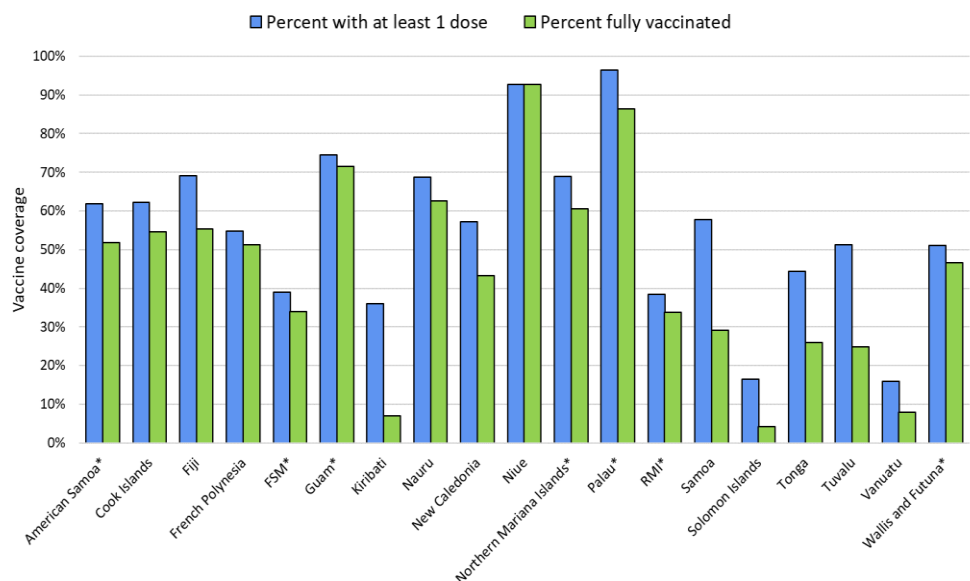


Pays	Nombre de nouveaux cas	Nombre de nouveaux décès
Du 8 au 11/10		
Samoa	0	0
Fiji	113	4
Guam	243	2
Iles Marschall	0	0
Iles Mariannes	4	1
Palau	3	0
Iles Salomon	0	0
Vanuatu	0	0
Wallis et Futuna	0	0
Moyenne quotidienne sur les 7 derniers jours		
Australie	2223	14
Nouvelle Zélande	39	0,14



L'évolution du nombre de cas cumulés est hétérogène sur la forme de la courbe épidémique. Pour autant, la plupart des territoires semblent présenter un plateau sur octobre.

Les niveaux de vaccination sont hétérogènes selon les territoires, allant de moins de 10% de personnes totalement vaccinés à Kiribati, les îles Salomon et Vanuatu, à plus de 90% à Niue. Il est à noter que certaines de ces îles ne présentent pas ou très peu de cas.





Situation en Australie et Nouvelle Zélande

L'Australie, comme de nombreux pays, connaît une augmentation du nombre de cas depuis mi-juillet 2021. En Nouvelle Zélande, l'augmentation reste contenue. Dans les deux pays, le taux de reproduction¹ reste, au-dessus de 1 (octobre 2021).

La vague actuelle est liée à la propagation du variant delta (actuellement 100% des cas). Concernant la vaccination contre le SARS-CoV-2, la moitié des australiens et des néo-zélandais ont reçu au moins une dose, et respectivement 69% et 71% sont totalement vaccinés (*source : Ourworld in data*).

¹ Taux de reproduction : nombre moyen de nouveaux cas d'une maladie qu'une seule personne infectée et contagieuse va générer en moyenne dans une population sans aucune immunité (on appelle les gens sans immunité des personnes susceptibles).