



# BULLETIN ÉPIDÉMIOLOGIQUE HEBDOMADAIRE COVID-19 POLYNÉSIE FRANÇAISE

**N°68 – Semaine 43/2021, période du 25/10 au 31/10/2021**

**Données consolidées au 2 novembre 2021**

*Ce bulletin est réalisé par la Cellule Episureillance de la Plateforme COVID-19 grâce aux données transmises par l'ensemble des partenaires de la surveillance épidémiologique en Polynésie française ainsi que du Réseau Sentinelle de médecins généralistes*

Réalisation : Henri-Pierre Mallet, Noémie Maset, Sylvie Laot - [covidpf-episureillance@sante.gov.pf](mailto:covidpf-episureillance@sante.gov.pf) - Tél : 40.46.49.40

## Indicateurs clés de la semaine 43/2021

### Points forts

- Poursuite de la baisse de l'ensemble des indicateurs : Incidence globale de 12/100k avec 32 nouveaux cas en semaine 43 (dont 9 à Tahiti), taux de positivité de 3%
- Phase épidémique de niveau 2 avec persistance de petits clusters (Hiva Oa, Raivavae)
- 1 seule nouvelle hospitalisation en S43 et 11 en cours (dont 5 en réanimation)
- Le taux de vaccination schéma complet est de 66,5% dans la population de 12 ans et plus, de 70,4% chez les 18 ans et plus et de 92,5% chez les 60 ans et plus

Nombre de nouvelles hospitalisations tous hôpitaux	1	↘
Dont nombre de nouvelles hospitalisations en réanimation (CHPF)	0	↘
Nombre de patients pour « Covid long » en structure SSR	40	↘
Nombre de nouveaux patients sous OCT	14	→
Nombre de décès en établissements hospitaliers	1	→
Nombre de nouveaux cas confirmés en Pf dans la semaine	32	↘
Taux d'incidence en Pf (/100k)	12	↘
Taux de positivité des tests	3%	↘
Part de la population de Pf ayant reçu au moins 1 dose de vaccin	57,2%	↗
Part de la population des 12 ans et plus ayant reçu un schéma complet	66,5%	↗

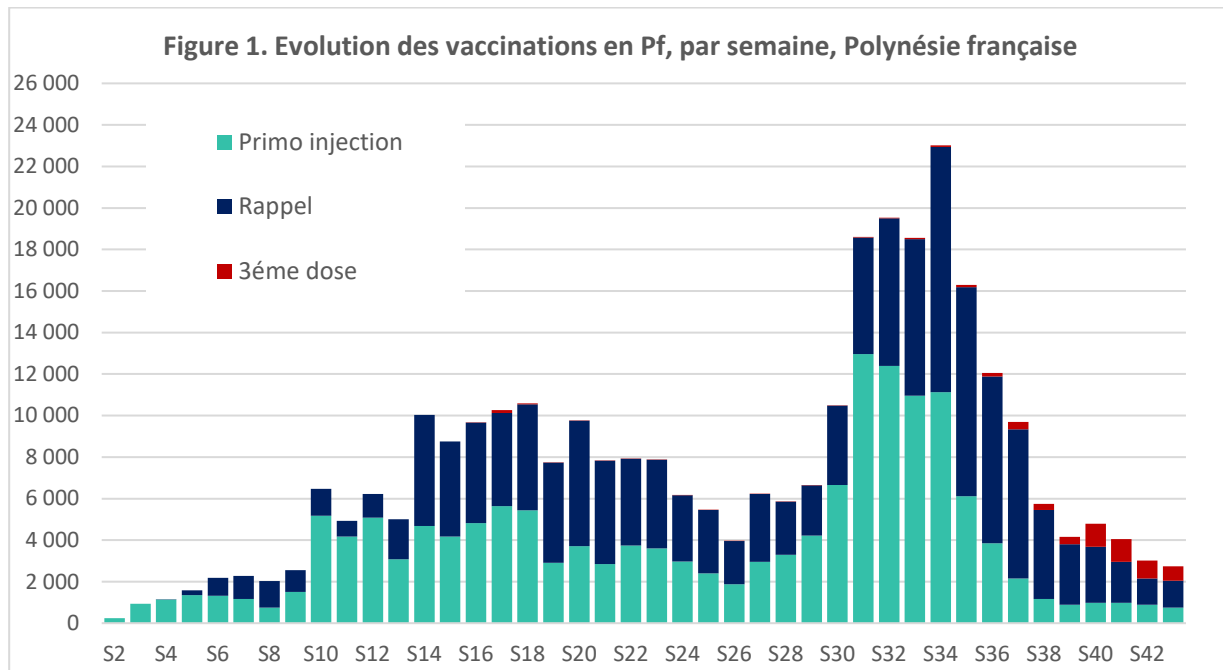
### Cumuls et taux (2<sup>ème</sup> vague)

Cas confirmés et taux d'attaque en population	28 480	10,2%
Hospitalisations et taux d'hospitalisation en population	1 895	0,6%
Décès en établissements et mortalité pour 1 000 habitants	480	1,7/1000

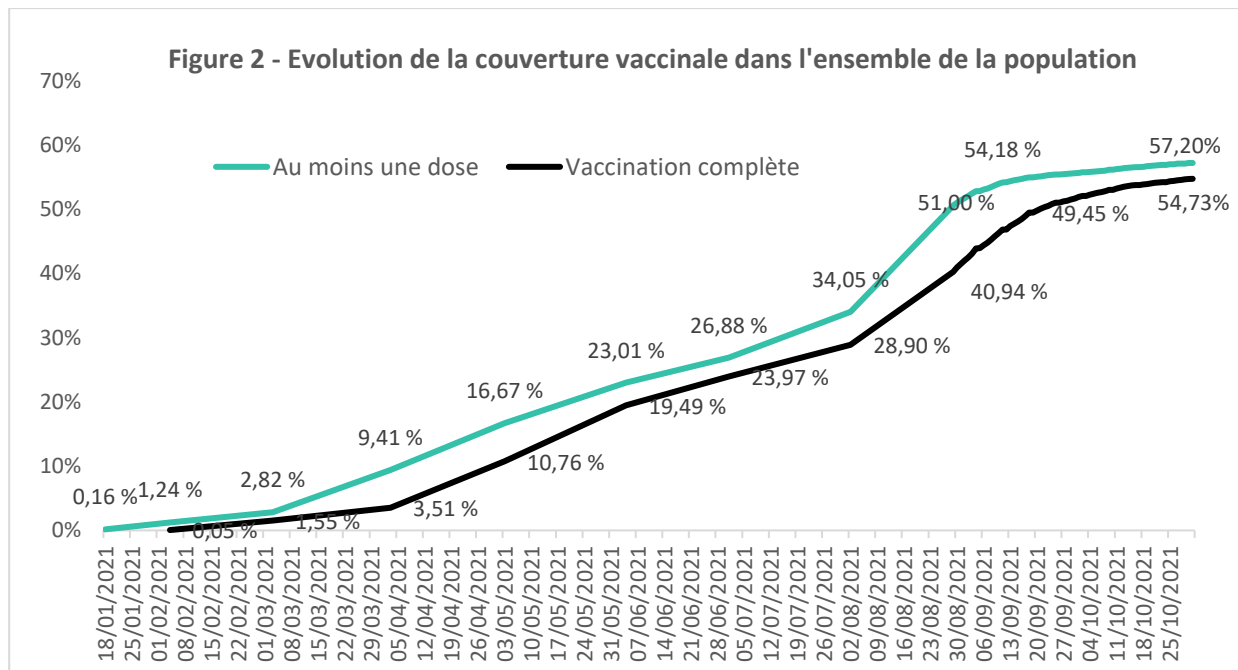


## Vaccination contre le SARS-CoV-2

Au 31 octobre et depuis le début de la campagne de vaccination Covid en Pf (18 janvier 2021), 268 616 doses ont été administrées, dont 2 740 la dernière semaine (S43) : 743 primo-injections, 1 296 2<sup>ème</sup> dose et 701 3<sup>ème</sup> dose (figure 1).



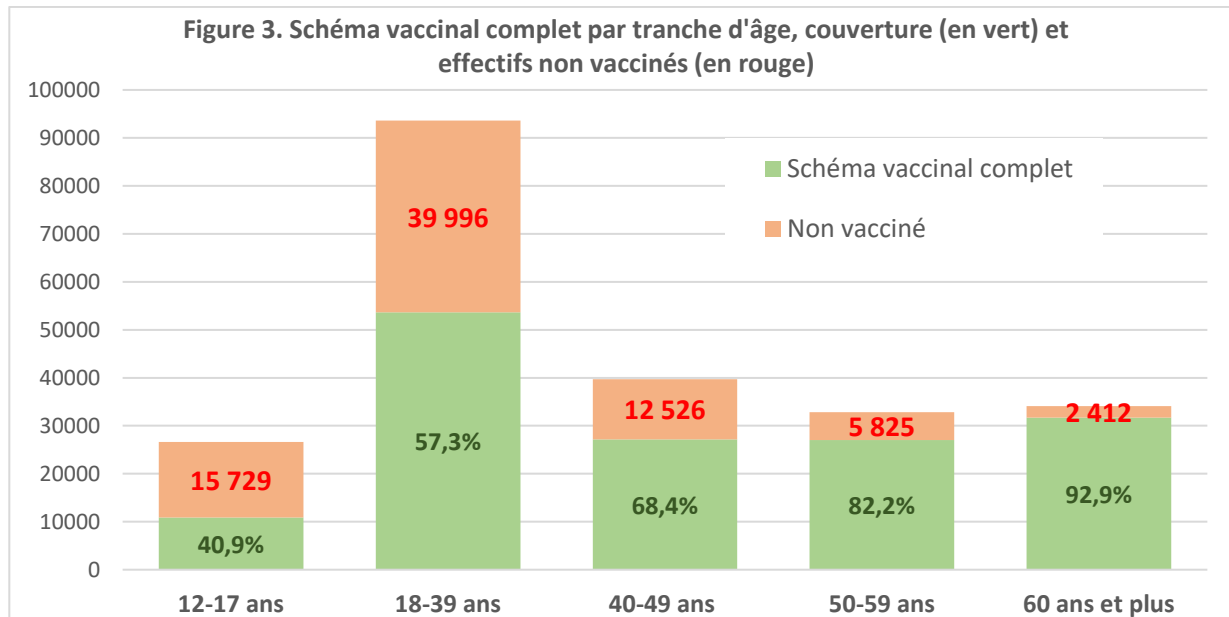
Les personnes qui ont reçu au moins 1 dose (Comirnaty® ou Janssen®) représentent 57,2% de la population totale. Un schéma vaccinal complet a été reçu chez 54,7% de la population totale (figure 2).



Parmi la population éligible (12 ans et plus), la couverture vaccinale (schéma complet) est de 66,5% ; elle est de 70,4% chez les 18 ans et plus, de 88% chez les 50 ans plus et de 92,4% chez les 60 ans et plus.



La tranche d'âge la moins bien vaccinée, en dehors des enfants, est celle des 18 à 39 ans, avec une couverture vaccinale de 57,3% et donc près de 40 000 personnes potentiellement éligibles non vaccinées (figure 3).

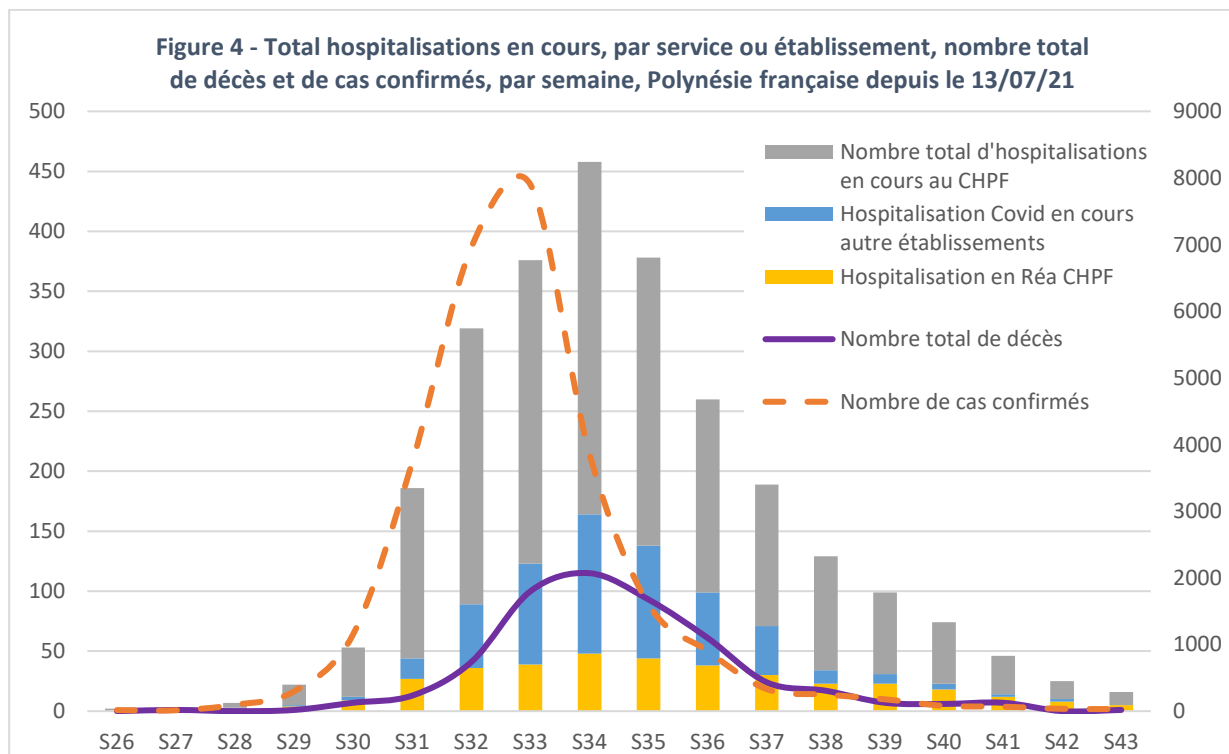


### Données d'hospitalisation et des établissements de soins

Durant la semaine 43, 1 seule nouvelle admission pour Covid a été réalisée (versus 5 en S42), toutes au CHPf, dont aucune en réanimation.

Le nombre de patients en cours d'hospitalisation (infections aiguës et post-Covid) est stable, avec 20 patients hospitalisés dont 11 au CHPf (5 en réanimation) et 9 à Te Tiare.

Un patient hospitalisé pour Covid est décédé en semaine 43 (figure 4).





### Prise en charge post-covid

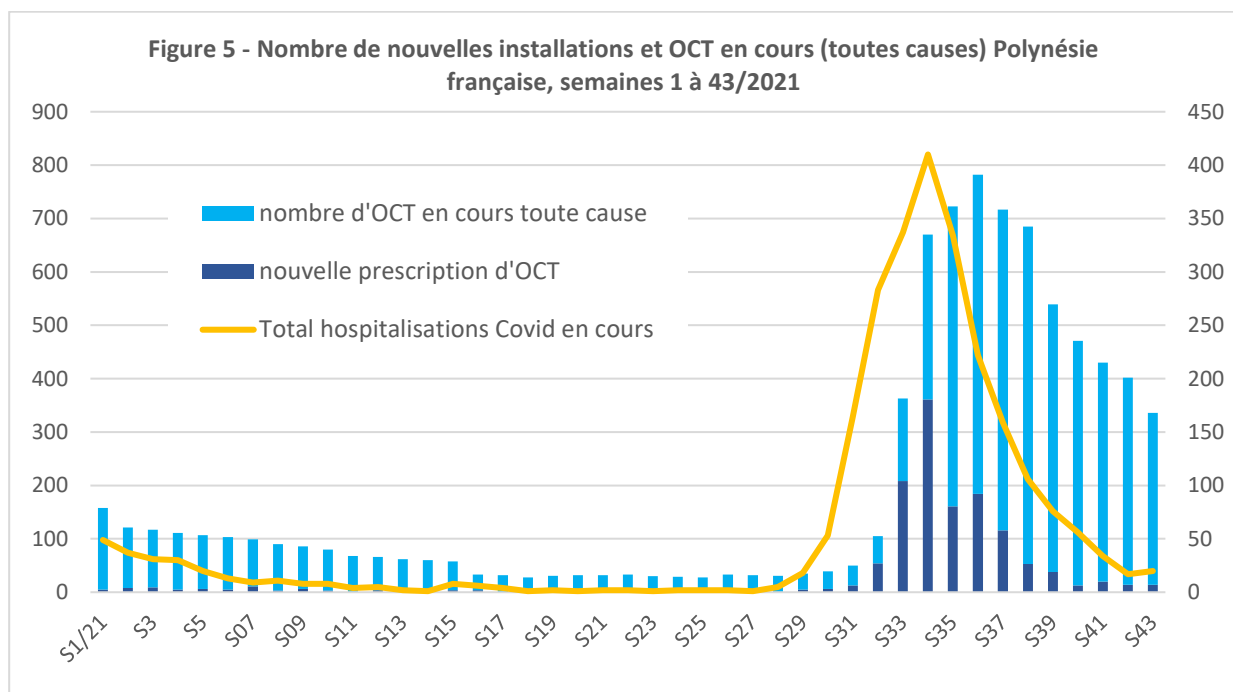
En S43, le nombre de personnes en cours de prise en charge dans les unités de soins de suite et de réadaptation (SSR) reste stable : 40 au total, dont 31 en hôpital de jour au SSR Ora Ora et 9 au centre de réadaptation de Te Tiare.

Par ailleurs, 5 personnes sont encore hospitalisées pour « Covid long ».

### Installations d'oxygénothérapie

Le nombre de nouvelles installations d'oxygénothérapie court terme à domicile (OCT), toutes causes confondues, reste stable (de 14, comme en semaine 42).

Le nombre total de patients oxygéo-requérants suivis à domicile est en baisse : 336 en cours versus 402 en semaine précédente. Depuis le début de la vague épidémique (début juillet), 1 263 patients ont reçu une prescription d'OCT (figure 5).



### Données de surveillance des services d'Urgences et des appels

La fréquentation pour suspicion de Covid continue à diminuer dans l'ensemble les sites de consultation du pays (services d'urgences et consultations libérales).

Au CHPF, la fréquentation de la filière Covid reste stable : 93 passages en S43 représentant 15% du total des admissions aux urgences. Le taux de positivité des prélèvements réalisés aux urgences est en baisse, à 1,5% en S43.

Le nombre d'interventions en urgence est en baisse avec 40 interventions toutes causes EVASAN et SMUR et aucune sortie SMUR ou EVASAN pour Covid en S43.

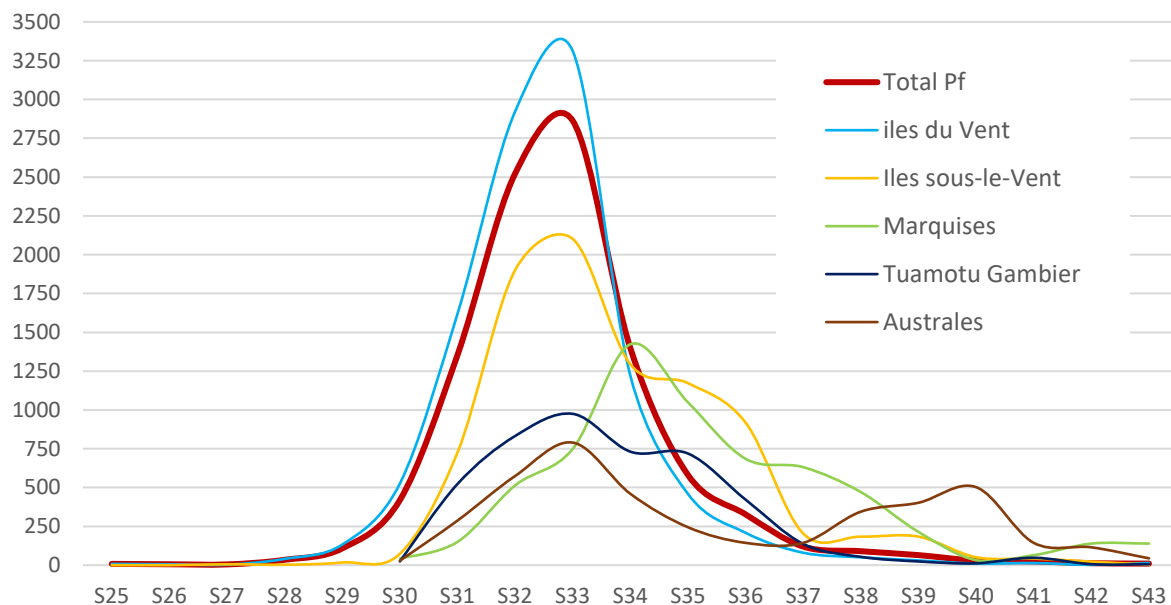


## Données des laboratoires et de la veille sanitaire

En S43, 32 nouveaux cas ont été confirmés et rapportés, vs 35 en S42. Les cas identifiés sont localisés à Hiva Oa (12), à Tahiti (9), à Raivavae (3), à Fakarava (5) et à Raiatea (1), ramenant le nombre d'îles actuellement concernées à 5.

Le taux d'incidence sur 7 jours pour l'ensemble de la Pf est de 12/100k. Il est inférieur à 10 aux Iles du Vent et aux ISLV, entre 10 et 50 aux Australes et aux Tuamotu, mais encore à 128/100k aux Marquises (Hiva Oa) (figure 6).

Figure 6. Taux d'incidence par archipel depuis la semaine 43/2021



Sur l'ensemble des prélèvements réalisés pour des patients symptomatiques ou sujets contact, le taux de positivité des tests est descendu à 3%. Le taux de dépistage de personnes symptomatiques en population a légèrement augmenté, avec 346 tests réalisés pour 100k habitants.

Les dépistages systématiques réalisés sur auto-prélèvement des 3830 voyageurs internationaux arrivés en S42 ont permis d'identifier 3 cas positifs (taux de positivité de 0,08%, soit une incidence de 78/100 000/semaine).

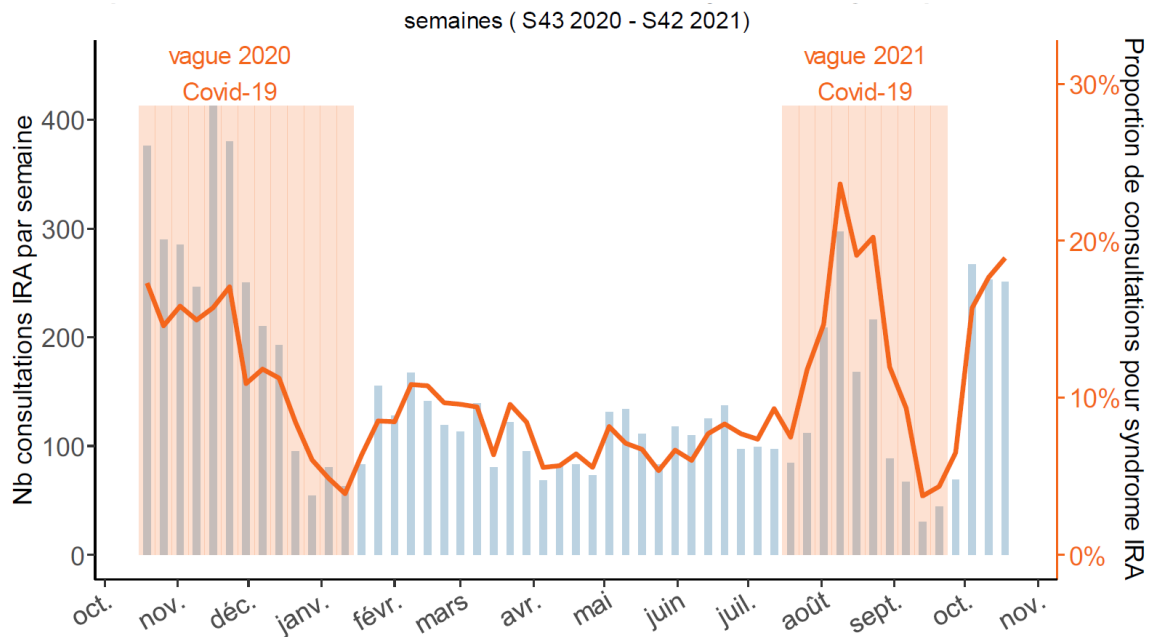
### Surveillance des infections respiratoires aiguës

La surveillance des infections Respiratoires Aiguës (IRA) réalisée par le Réseau Sentinelles des médecins généralistes montre qu'après une baisse importante des consultations jusqu'en S38 la proportion des IRA remonte, à presque 19% en S42 (figure 7).

Les résultats des panels respiratoires réalisés au CHPF mettent en évidence la poursuite de la circulation de virus autres que le SARS-CoV-2 tels que rhinovirus, enterovirus et para influenza virus, probablement en cause dans la recrudescence constatée des IRA (figure 8) (source : bulletin de surveillance sanitaire de Polynésie française des semaines 41 et 42).



**Figure 7 - Nombre de consultations réalisés pour IRA dans le Réseau Sentinelle et proportion sur l'ensemble des consultations (Source BSS/ Bureau de veille sanitaire)**



**Figure 8 – Résultats des panels respiratoires réalisés au CHPf (S41 et 42)**

pathogène	semaine	1	2	3	4	5	6	7	8	9	10	11	12	13	14	15	16	17	18	19	20	21	22	23	24	25	26	27	28	29	30	31	32	33	34	35	36	37	38	39	40	41	42								
Adv																																																			
Cov																																																			
MPV																																																			
HRV / HEV																																																			
InfV A																																																			
InfV A/H1																																																			
InfV A/H3																																																			
InfV B																																																			
PIV 1																																																			
PIV 2																																																			
PIV 3																																																			
PIV 4																																																			
VRS																																																			
BP																																																			
CP																																																			
LSP																																																			
HEV (LCR+respi)																																																			
PEV(LCR+respi)																																																			
Nb ech. poolés																																																			

Adénovirus (Adv), Coronavirus commun (Cov), Methapneumovirus (MPV), Human rhinovirus (HRV), Enterovirus (HEV), Virus influenza (InfV), Parainfluenzavirus 1/2/3/4 (PIV 1/2/3/4), Virus respiratoire syncytial (VRS), *Bordetella (para)pertussis* (BP), *Chlamydia Pneumoniae* (CP), *Mycoplasma Pneumoniae* (MPn), *Legionella* spp (LSP), Parechovirus (PEV), Nombre d'échantillons poolés.

## Données régionales et internationales

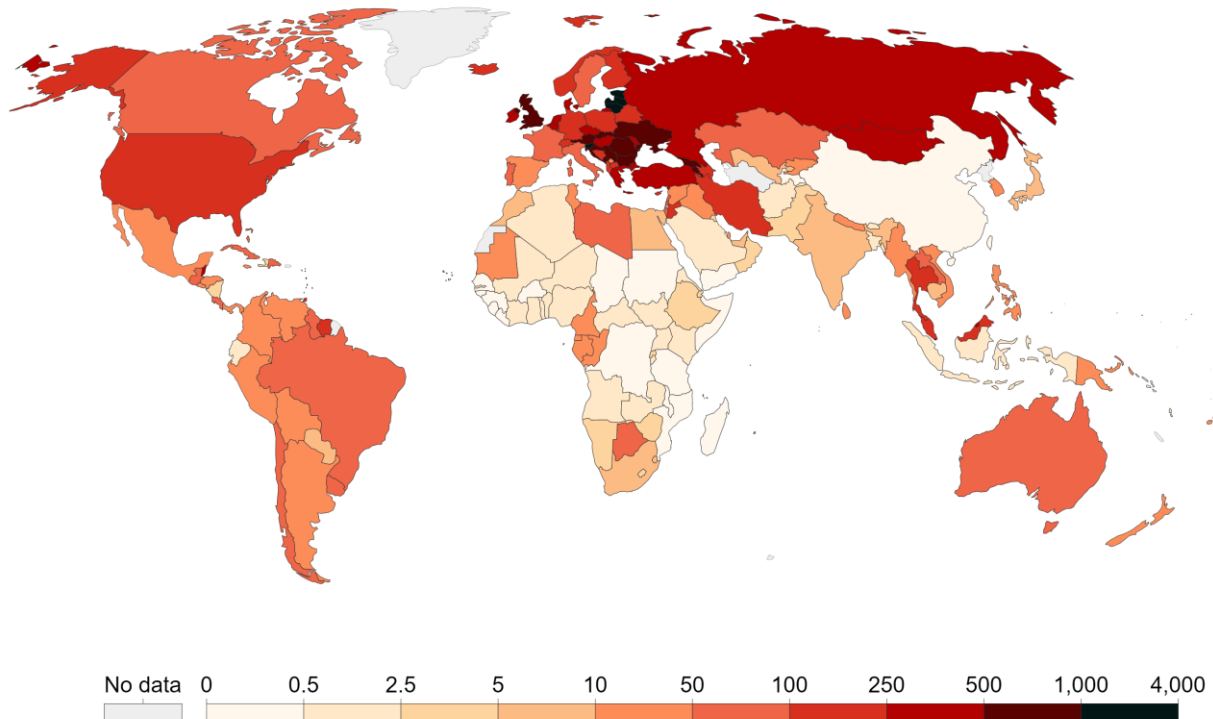
Dans la région Pacifique, la circulation du SARS-Cov-2 est encore relevée à Fiji, à Guam, en Nouvelle-Calédonie, aux Mariannes du Nord. Les taux de vaccination ont atteint les 100% dans les plus petits Etats insulaires.



Sur le territoire français, la reprise de la circulation virale se confirme. Santé publique France note une augmentation du taux d'incidence, particulièrement chez les plus de 60 ans ; il est globalement à plus de 50 pour 100 000 dans 44 des 101 départements. Par ailleurs, le taux de reproduction est également en augmentation (et  $>1$ ), traduisant une accélération de la circulation virale.

Sur le plan international, des épidémies sont en cours dans plusieurs pays d'Europe de l'Est, avec une forte mortalité associée. Une circulation très active persiste également au Royaume-Uni (figure 9).

Figure 9. Nouveaux cas par jour et par million d'habitants



\*\*\*