



BULLETIN ÉPIDÉMIOLOGIQUE HEBDOMADAIRE COVID-19 POLYNÉSIE FRANÇAISE

N°78 – Semaine 01/2022, période du 03/01 au 09/01/2022

Données consolidées au 11 janvier 2022

+Ce bulletin est réalisé par la Cellule Epicurveillance de la Plateforme COVID-19 grâce aux données transmises par l'ensemble des partenaires de la surveillance épidémiologique en Polynésie française ainsi que du Réseau Sentinelles de médecins généralistes

Réalisation : Henri-Pierre Mallet, Noémie Maset, Sylvie Laot - covidpf-epicurveillance@sante.gov.pf - Tél : 40.46.49.40



Points forts

- Les nombres de cas confirmés locaux (127) et surtout importés (247) continuent d'augmenter en S01/22, mais sur un rythme encore modéré (x 2,3 en 1 semaine)
- Le taux d'incidence global est de 136/100k et l'incidence locale est de 46/100k
- Une circulation communautaire locale est avérée
- Seulement 3 personnes ont été admises pour Covid en secteur conventionnel durant la semaine, 2 sont encore hospitalisées
- La couverture vaccinale (2 doses) de la population éligible est de 73%
- La part de la population ayant reçu sa dose de rappel est en nette augmentation (55% chez les plus de 60 ans)

Indicateurs clés de la semaine 52/2021

Nombre de nouvelles hospitalisations tous hôpitaux	3	↗
Dont nombre de nouvelles hospitalisations en réanimation (CHPF)	0	→
Nombre de décès en établissements hospitaliers	0	→
Nombre de nouveaux cas confirmés en Pf dans la semaine	374	↗
- dont nombre de cas locaux	127	↗
- dont nombre de cas importés	247	↗
Taux d'incidence en Pf pour 100k habitants (cas locaux + cas importés)	136	↗
Taux d'incidence chez les 60 ans et plus (/100k)	56	↗
Taux de positivité global (tous tests)	5,2%	↗
Part de la population des 12 ans et plus ayant reçu au moins deux doses	73%	↗
Part de la population des 60 ans et plus ayant reçu un rappel (3° dose)	55%	↗



Données des laboratoires et de la veille sanitaire

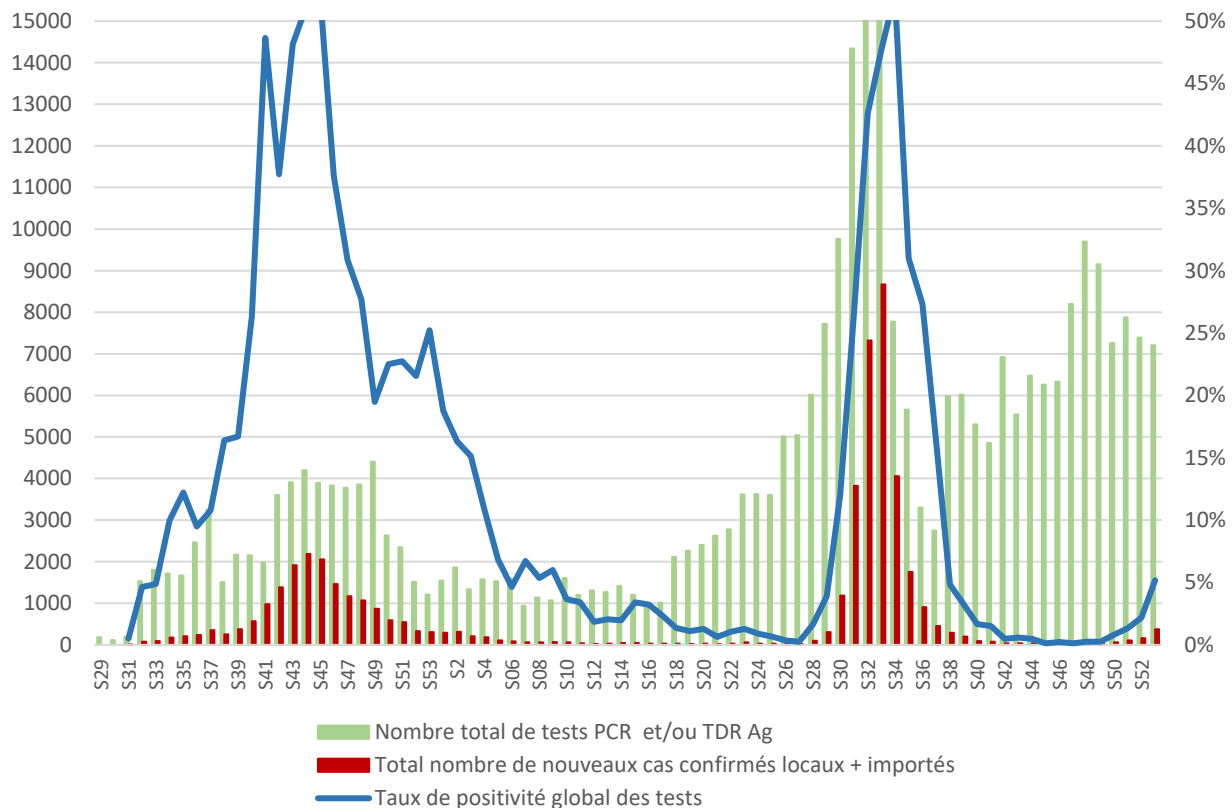
En S01/22, 374 nouveaux cas (importés et locaux) ont été confirmés au total sur le territoire, correspondant à un taux d'incidence global de 136/100k sur 7 jours,

Les cas confirmés suite à une contamination locale sont au nombre de 127, ce qui représente une incidence locale de 46/100k. Ces cas sont majoritairement localisés à Tahiti, où l'incidence atteint 50/100k. En S01, des cas ont également été identifiés à Bora-Bora (7), Moorea (5), Raiatea (4), Tahaa (1), Rangiroa (1) et Nuku-Hiva (2). La proportion des plus de 60 ans parmi ces cas est de 10,3% (incidence de 56/100k), alors que celle des moins de 45 ans est de 66,8%.

Les cas importés identifiés (247) représentent 66% du total des cas, avec un taux de positivité de 4,9% parmi les 4 997 voyageurs arrivés durant la semaine 01/22

Le taux de positivité global est en augmentation, à 5,2% pour l'ensemble des prélèvements, avec un taux de dépistage élevé constant du fait de l'activité de dépistage systématique des voyageurs (en plus des personnes symptomatiques ou contact) (figure 1). En décomptant les tests réalisés pour dépistage systématique, le taux de positivité est alors de 12%.

Figure 1. Nombre de tests, nombre de cas confirmés (locaux et importés) et taux de positivité global S29/20 à S01/22

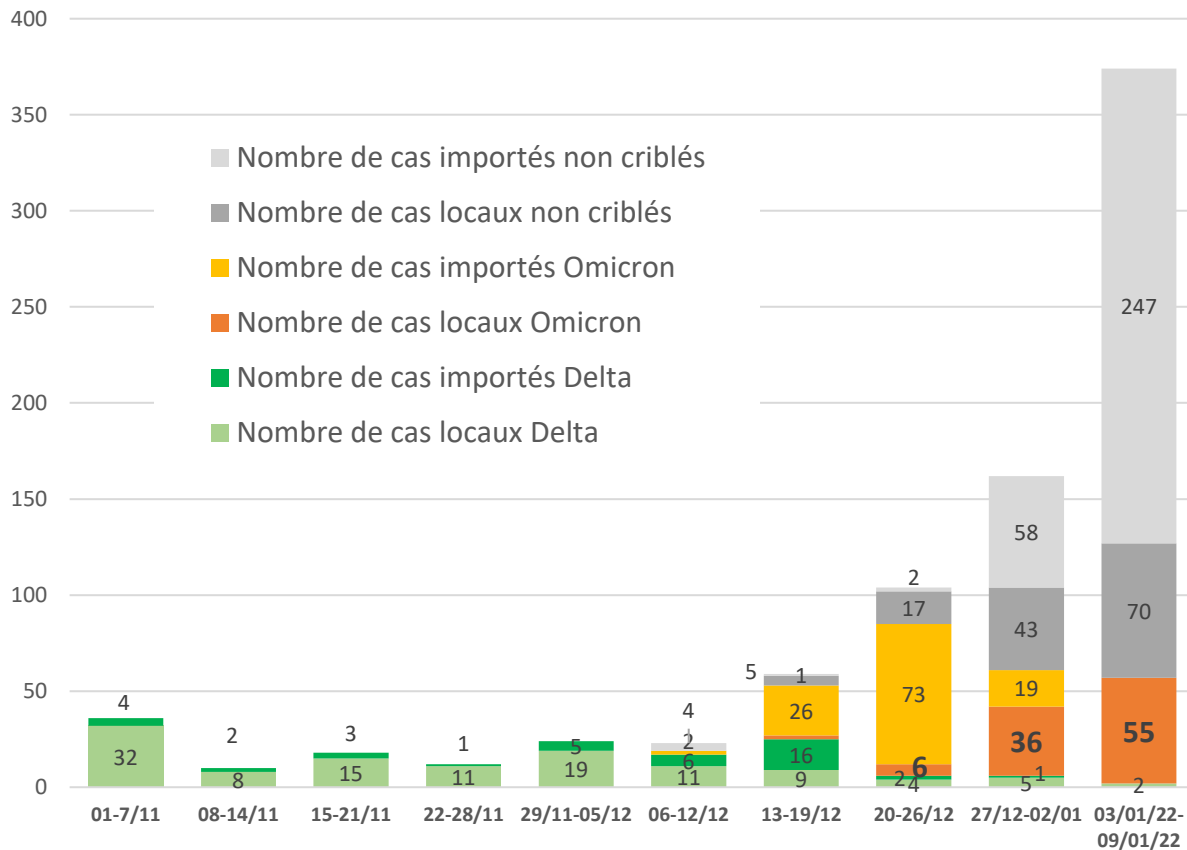


Le criblage systématique n'est plus réalisé sur les prélèvements positifs des voyageurs à l'arrivée, considérant la fréquence proche de 100% du variant Omicron les semaines précédentes dans cette population en provenance de pays présentant de fortes prévalences de ce variant (France et USA principalement).

Parmi les cas confirmés locaux, 57 souches (31%) ont pu être criblées : 55 variants Omicron (96,5%) ont pu être identifiés et 2 Delta (figure 1). Ce variant a été mis en évidence chez des personnes positives à Tahiti, Bora-Bora, Rangiroa et Nuku Hiva.



Figure 1. Nombre de cas par semaine, locaux et importés, et part des variants Delta et Omicron, S44/21 à S01/22



Par ailleurs, le suivi des diagnostics de grippe au CHPF montre une persistance de l'épidémie de grippe A/H3 avec augmentation du pourcentage de cas positifs dépistés (59%) et du nombre d'hospitalisations.

Données d'hospitalisation et des établissements de soins

A la fin de la semaine 01/22, deux patients étaient hospitalisés pour Covid : 1 au CHPF (secteur conventionnel) et un autre à Moorea. Par ailleurs, 24 patients sont encore suivis en soins de suite pour Covid long.

Données de surveillance des services d'Urgences et des appels

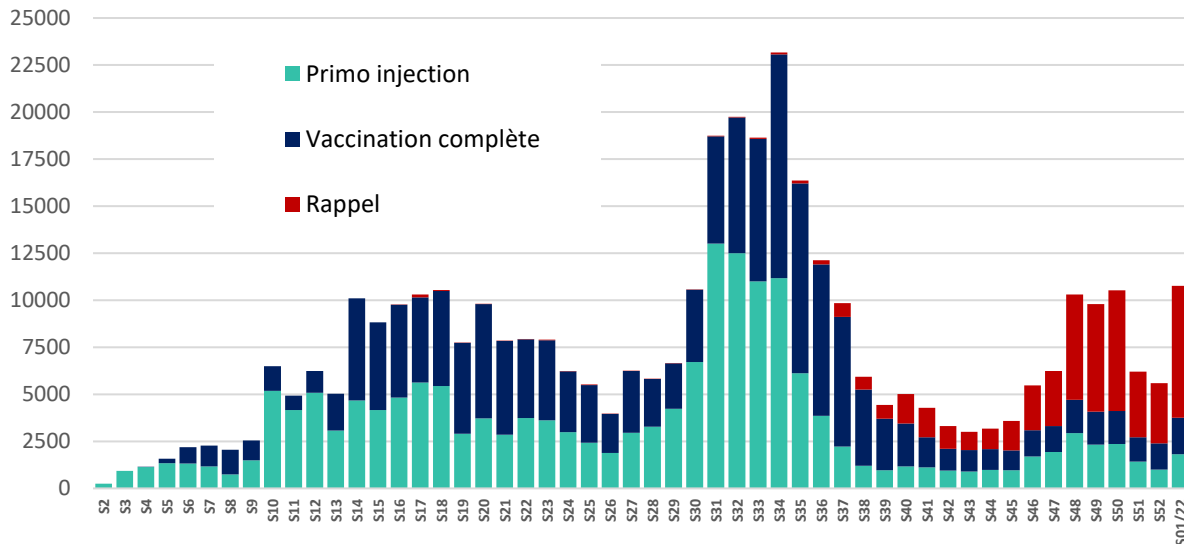
Au CHPF, la fréquentation de la filière Covid est stable, avec 340 passages en S01/22, représentant 33% du total des admissions aux urgences. Le taux de positivité au SARS-Cov-2 dans cette filière a également augmenté, à 2,7%



Vaccination contre le SARS-Co V-2

En fin de S01/22, 176 085 personnes avaient reçu au moins 1 dose de vaccin (soit 77,6% de la population éligible de Polynésie française). Au cours de la semaine 01/22, le nombre d'injections réalisées sur le territoire a fortement augmenté, avec un total de 10 536 doses dont 6 863 doses de rappel (figure 3).

Figure 3. Evolution des vaccinations par semaine, Polynésie française, S2/21 à S1/22



Un schéma vaccinal 2 doses a été reçu chez 73 % de la population éligible (à partir de 12 ans), et 22,6% de cette même population a reçu une dose de rappel. Cette couverture vaccinale avec un schéma 2 doses atteint 76% chez les plus de 18 ans.

La couverture vaccinale avec dose de rappel (3^e dose) des 60 ans et plus a maintenant atteint 55%.

L'évolution des couvertures vaccinales (2 doses et rappel) par tranche d'âge sont présentées sur les figures 4 et 5

Figure 4. Couverture 2 doses

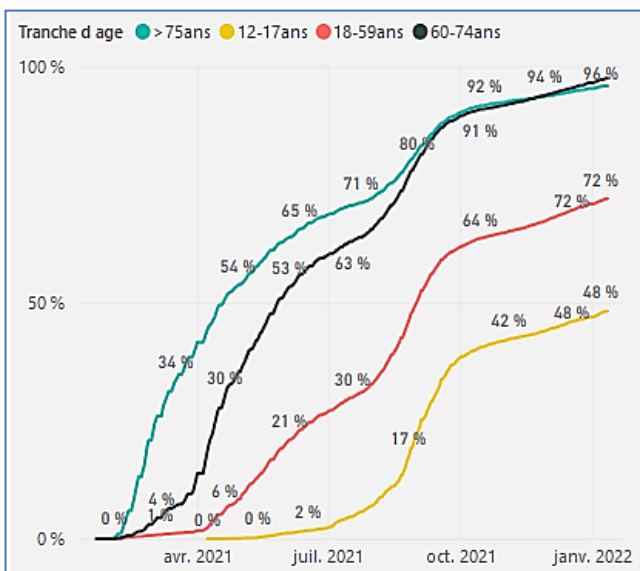
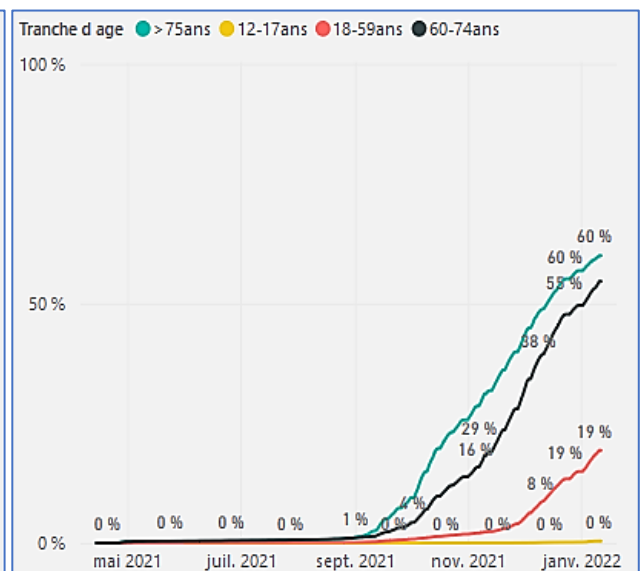


Figure 5. Couverture avec rappel

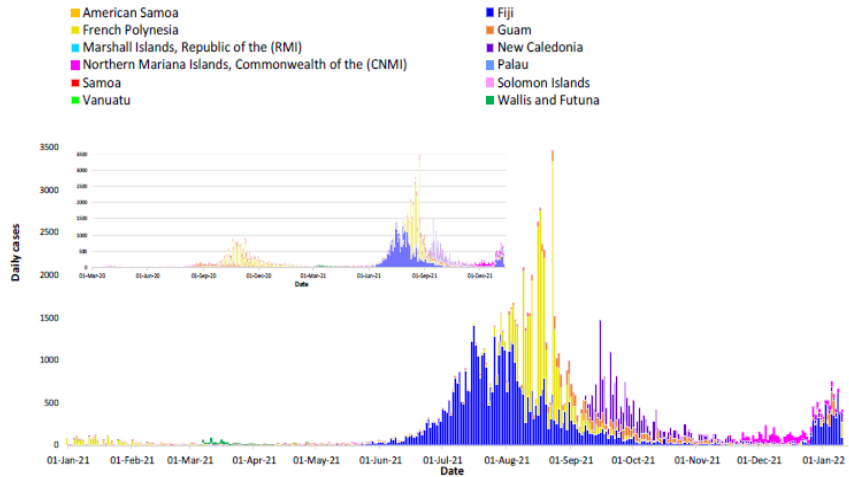




Situation régionale et internationale

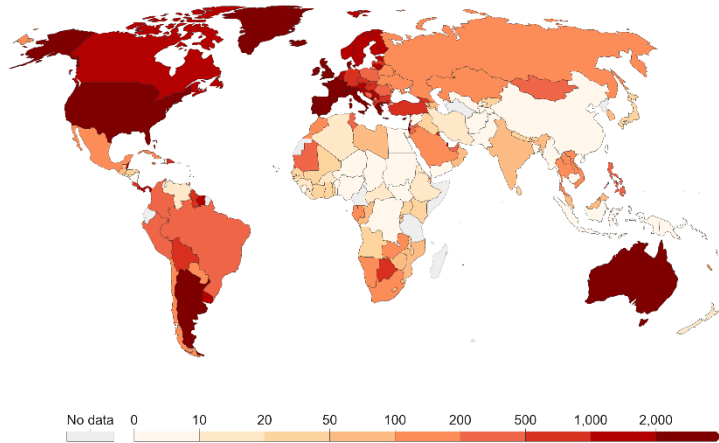
L'épidémie Omicron a atteint la très grande majorité des pays, y compris dans la zone Pacifique insulaire où des reprises épidémiques sont identifiées en particulier à Guam et Fiji.

Epidemic curve since 1 January 2021 (inset - epidemic curve for the full pandemic period)



Au niveau mondial, les incidences diminuent dans les premiers pays touchés par Omicron (Royaume-Uni et Afrique du Sud), mais restent encore entre 2000 et 3000/100k/semaine dans de nombreux pays).

Daily new confirmed COVID-19 cases per million people, Jan 11, 2022
 7-day rolling average. Due to limited testing, the number of confirmed cases is lower than the true number of infections.

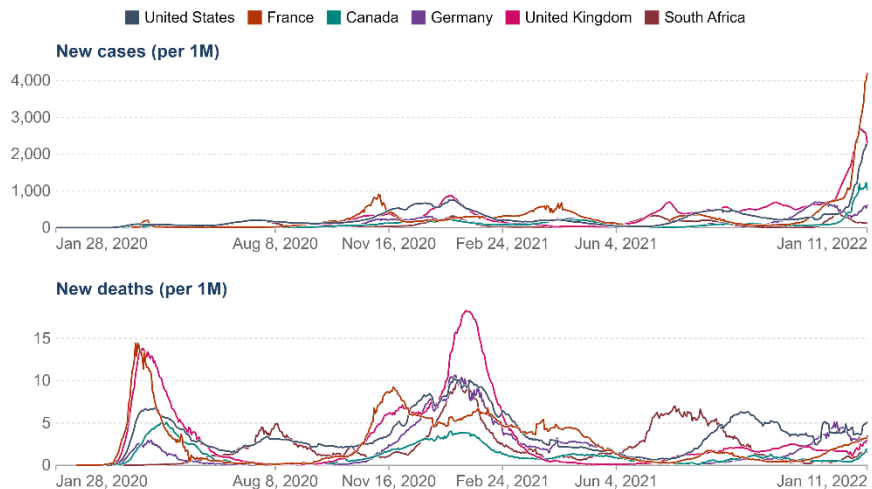


Source: Johns Hopkins University CSSE COVID-19 Data

CC BY

Cependant, les taux de mortalité actuellement constatés dans les pays où circulent Omicron restent faibles en comparaison des vagues précédentes

Daily new confirmed COVID-19 cases & deaths per million people
 7-day rolling average. Limited testing and challenges in the attribution of cause of death means the cases and deaths counts may not be accurate.



Source: Johns Hopkins University CSSE COVID-19 Data

CC BY