



BULLETIN ÉPIDÉMIOLOGIQUE HEBDOMADAIRE COVID-19 POLYNÉSIE FRANÇAISE

N°79 – Semaine 02/2022, période du 10 au 16/01/2022

Données consolidées au 18 janvier 2022

+Ce bulletin est réalisé par la Cellule Episurveillance de la Plateforme COVID-19 grâce aux données transmises par l'ensemble des partenaires de la surveillance épidémiologique en Polynésie française ainsi que du Réseau Sentinelles de médecins généralistes

Réalisation : Henri-Pierre Mallet, Noémie Maset, Sylvie Laot - covidpf-episurveillance@sante.gov.pf - Tél : 40.46.49.40



Points forts

- Le nombre de nouveaux cas continue d'augmenter (510), avec maintenant une majorité de cas locaux (292), et un nombre de cas importés constant (218)
- Le taux d'incidence global est de 185/100k et l'incidence locale est de 106/100k
- Une circulation communautaire locale est avérée à Tahiti (incidence de 118/100k), et autour de clusters dans certaines îles
- Seulement 1 personne a été admise pour Covid en secteur conventionnel au CHPF, et aucun cas n'est actuellement hospitalisé pour maladie Covid
- 81,5% des cas confirmés locaux ont moins de 45 ans

Indicateurs clés de la semaine 52/2021

Nombre de nouvelles hospitalisations tous hôpitaux	1	↗
Dont nombre de nouvelles hospitalisations en réanimation (CHPF)	0	→
Nombre de décès en établissements hospitaliers	0	→
Nombre de nouveaux cas confirmés en Pf dans la semaine	510	↗
- dont nombre de cas locaux	292	↗
- dont nombre de cas importés	218	→
Taux d'incidence en Pf pour 100k habitants (cas locaux + cas importés)	185	↗
Taux de positivité global (tous tests)	5,2%	↗
Proportion des plus de 60 ans parmi les cas locaux	10,3%	↘
Proportion des moins de 45 ans parmi les cas locaux	81,5%	↗
Part de la population des 12 ans et plus ayant reçu au moins deux doses	73,2%	↗
Part de la population des 60 ans et plus ayant reçu un rappel (3° dose)	58%	↗



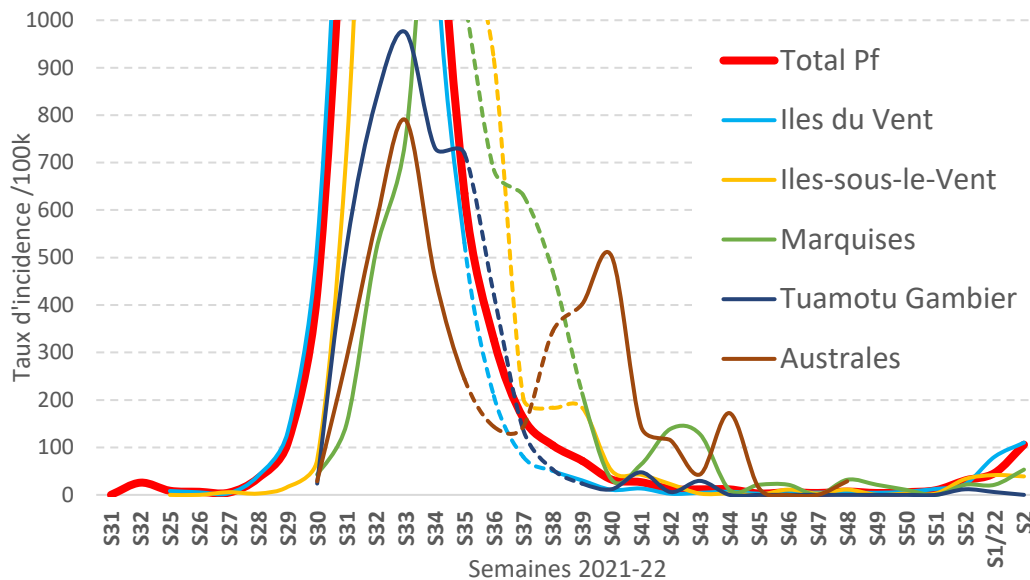
Données des laboratoires et de la veille sanitaire

En S02/22, 510 nouveaux cas importés et locaux ont été confirmés sur le territoire, correspondant à un taux d'incidence global de 185/100k sur 7 jours.

Parmi ces cas, 292 ont été contaminés localement, ce qui représente une incidence de 106/100k. Ces cas sont majoritairement localisés à Tahiti, où l'incidence atteint 118/100k. De nouveaux cas ont également été identifiés à Raiatea (6), Moorea (5), Bora-Bora (5), Hiva Oa (5), Tahaa (2), Huahine (1), Tubuai (1) et Rurutu (1), correspondant à des niveaux d'incidence entre 30 et 50/100k (figure 1).

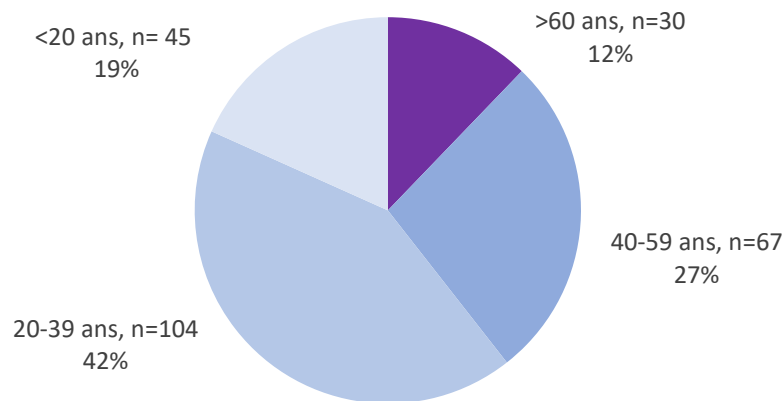
Parmi les cas confirmés à Tahiti, 42 appartenaient à un cluster survenu parmi les membres d'équipage d'un navire qui ont été confinés à bord.

Figure 1. Taux d'incidence en Pf et par Archipel, pour 100K et par semaine (cas locaux)



La proportion des personnes de plus de 60 ans parmi ces cas locaux est de 12% (incidence de 56/100k), alors que celle des moins de 40 ans est de 61%% (figure 2).

Figure 2. Répartition des cas confirmés locaux par tranche d'âge, Pf, S02/22



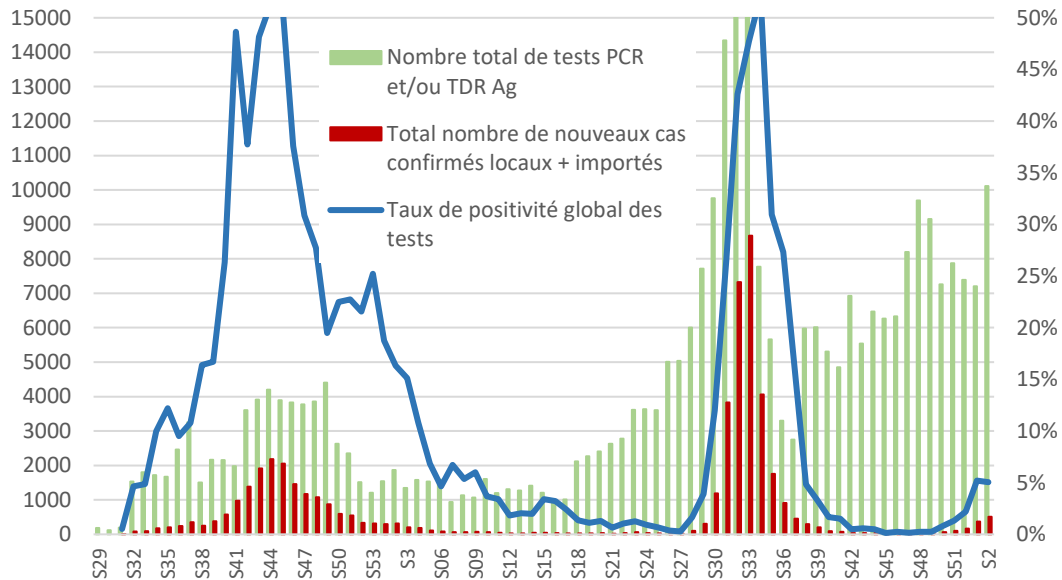
Par ailleurs, 71 cas ont été identifiés comme appartenant au milieu scolaire (dont 22 dans le premier degré), dont 19 cas étaient importés.



Les cas importés identifiés sont au nombre de 218, représentent 42,7% du total des cas de Covid et 4,9% des 4 410 voyageurs testés à leur arrivée par tests Ag et PCR.

Le taux de positivité global (tout cas positif pour toute indication de test) est stable (5,2%) mais peut-être sous-estimé du fait de l'augmentation du taux de dépistage en population (figure 3).

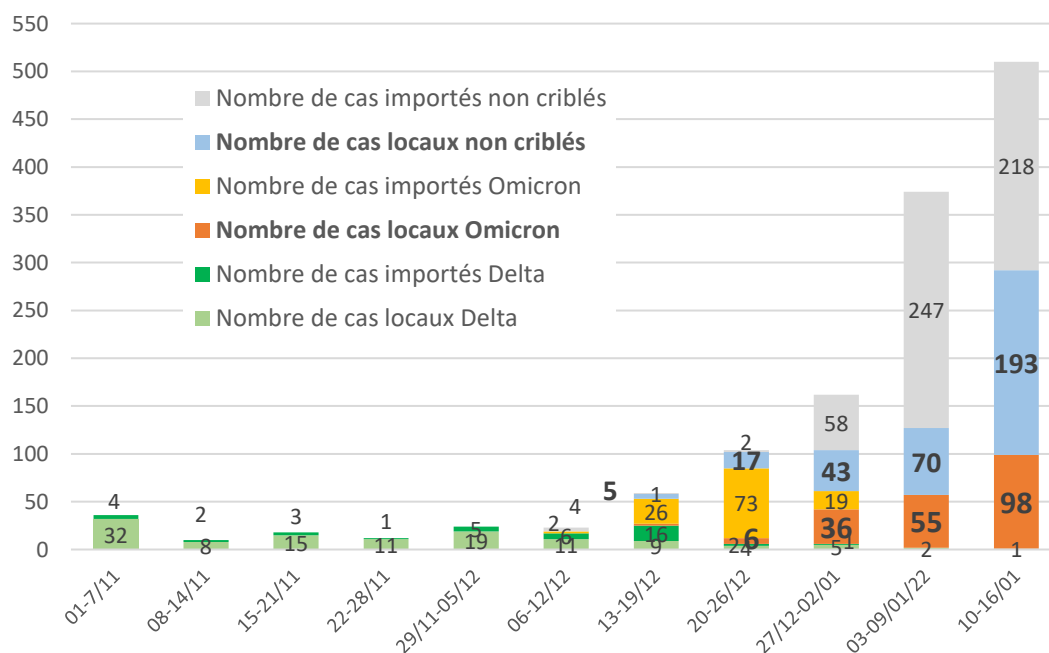
Figure 3. Nombre de tests, nombre de cas confirmés (locaux et importés) et taux de positivité global, S29/20 à S02/22



Le criblage systématique n'est plus réalisé sur les prélèvements positifs des voyageurs à l'arrivée, considérant la fréquence proche de 100% du variant Omicron les semaines précédentes dans cette population en provenance de pays présentant de fortes prévalences de ce variant (France et USA principalement).

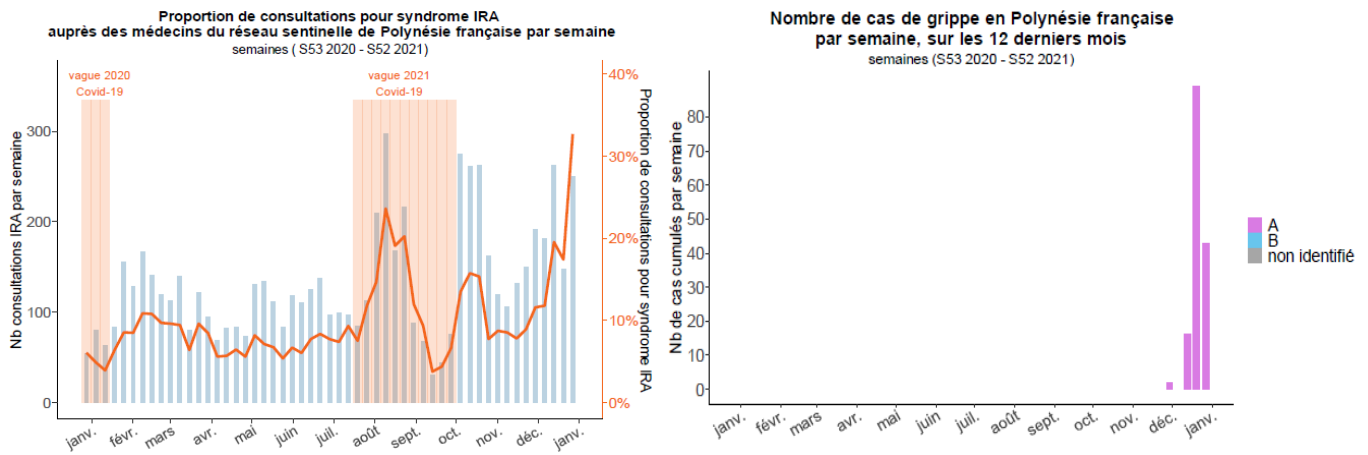
Parmi les cas confirmés locaux, on dispose de résultats de criblage pour 99 souches (40%) : 98 sont de type variants Omicron (99%) et 1 de type Delta (figure 4).

Figure 4. Nombre de cas par semaine, locaux et importés, et part des variants Delta et Omicron, S44/21 à S01/22





Le nombre d'infections respiratoires aiguës rapportés par le réseau des médecins sentinelle est encore en augmentation ; il représentait 33% des consultations en semaine 52/21. Ces infections sont liées en majorité à l'épidémie de grippe A en cours (*figures extraites du BSS n°26-2021, Bureau de Veille Sanitaire, Direction de la santé*).



Au CHPF, le laboratoire a identifié 299 cas confirmés de grippe A dans les 6 dernières semaines, dont 90 en semaine 01/22, et 130 patients ont été hospitalisés. Actuellement, 32 patients sont encore hospitalisés, avec une moyenne d'âge de 53 ans, mais des cas pédiatriques graves ont également été signalés (*d'après les données CHPF*).

Données d'hospitalisation et des établissements de soins

A la fin de la semaine 02/22, 1 patient était hospitalisé pour Covid. A ce jour, il n'y a pas d'hospitalisation en cours de malade de Covid.

Seuls les hospitalisations pour maladie Covid sont rapportées dans ce bulletin (comme dans le carré épidémiologique), les hospitalisations de personnes positives au SARS-COV-2 mais hospitalisées pour d'autres raisons ne sont pas comptabilisées ici.

Données de surveillance des services d'Urgences et des appels

Au CHPF, aucune tension n'est notée à l'accueil des Urgences pour Covid. La fréquentation de la filière Covid est même en baisse, avec 210 passages en S02/22, soit 27% du total des admissions aux urgences. Le taux de positivité au SARS-Cov-2 des tests réalisés au CHPF est stable (2,7%), mais le taux de positivité dans la filière est monté à 8%. De même, le nombre d'appels au 15 pour motif Covid reste faible (78 appels en 1 semaine).

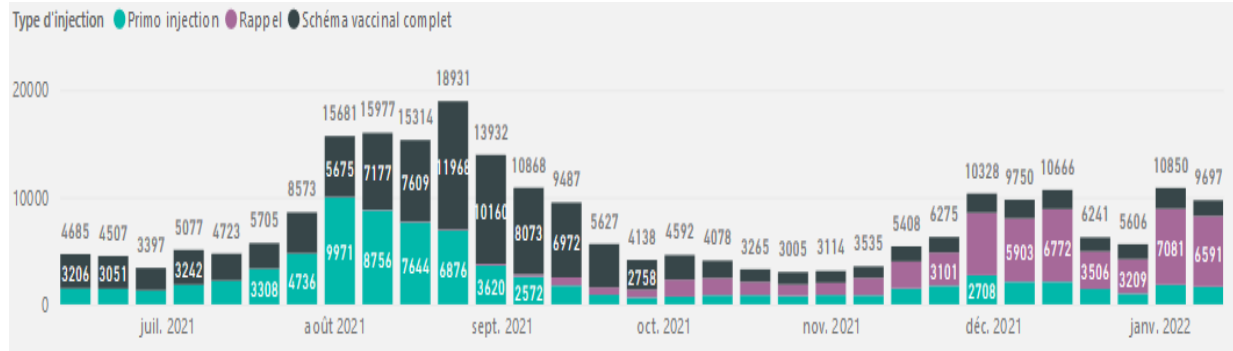
Le nombre d'appels à la plateforme Covid (40.455.000) a augmenté, surtout pour des demandes de renseignements liées à la vaccination mais aussi pour des questions relatives à l'infection Covid et aux conditions d'isolement.

Vaccination contre le SARS-Co V-2

En fin de S02/22, 177 484 personnes avaient reçu au moins 1 dose de vaccin (soit 78% de la population éligible de Polynésie française). Le nombre d'injections réalisées sur le territoire en S2/22 était de 9 697 doses en S2/22 dont 6 591 doses de rappel (figure 5).



Figure 5. Evolution des vaccinations par semaine, Polynésie française, S2/21 à S1/22



Un schéma vaccinal 2 doses a été reçu chez 73,2 % de la population éligible (à partir de 12 ans), et 25% de cette même population a reçu une dose de rappel. La couverture vaccinale avec un schéma 2 doses atteint 76,5% chez les plus de 18 ans dont 28% ont eu 1 dose de rappel. Parmi les plus de 60 ans, 58% ont eu une dose de rappel.

L'évolution des couvertures vaccinales (2 doses et rappel) par tranche d'âge sont présentées sur les figures 6 et 7 et montre une augmentation régulière dans toutes les tranches d'âge, avec un retard marqué dans les tranches les plus jeunes.

Figure 6. Couverture 2 doses

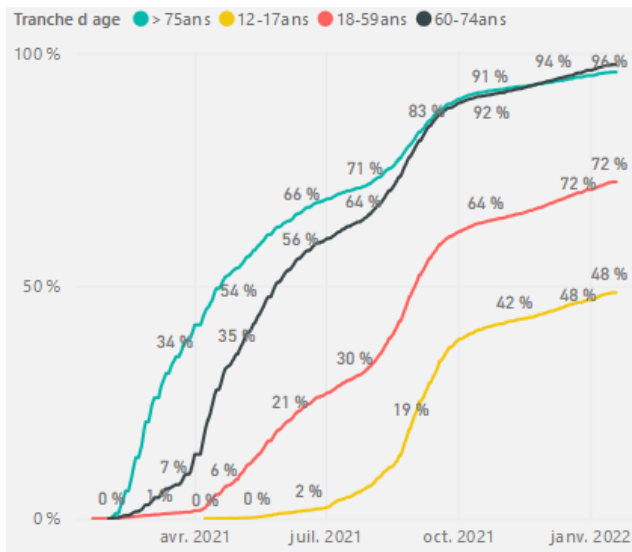
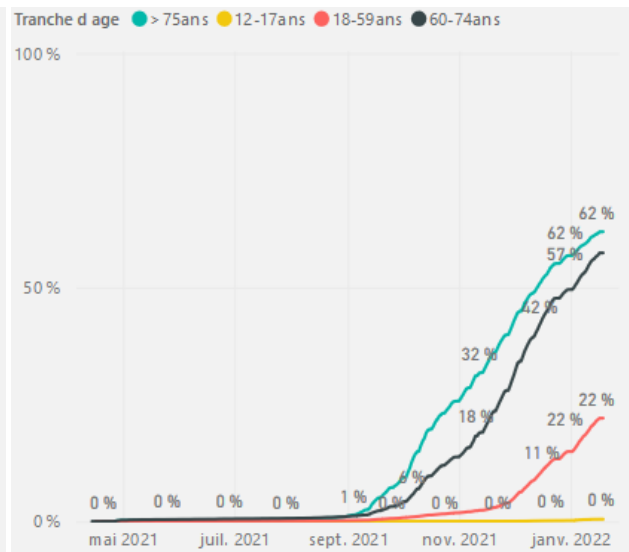


Figure 7. Couverture avec rappel



PPar ailleurs, les meilleurs taux de couverture vaccinale ont été enregistrés à Tahiti, aux Marquises (sauf Ua Pou), à Raiatea et Bora-Bora, à Rangiroa, Mangareva, Hao et Fakarava aux TG.
