



# BULLETIN ÉPIDÉMIOLOGIQUE HEBDOMADAIRE COVID-19 POLYNÉSIE FRANÇAISE

N°89 – Semaine 13/2022, période du 28/03 au 03/04/2022

Données consolidées au 05/04/2022

*Ce bulletin est réalisé par la Cellule Episurveillance de la Plateforme COVID-19 grâce aux données transmises par l'ensemble des partenaires de la surveillance épidémiologique en Polynésie française ainsi que du Réseau Sentinelles de médecins généralistes*

Réalisation : Henri-Pierre Mallet, Noémie Maset - [covidpf-episurveillance@sante.gouv.pf](mailto:covidpf-episurveillance@sante.gouv.pf) - Tél : 40.46.49.40



## Points forts

- Diminution du nombre de cas dans tous les archipels
- Quelques patients sont encore hospitalisés pour des formes cliniques diverses
- Deux décès ont été enregistrés en semaine 13 (patients âgés).
- Le variant Omicron représente 100% des criblages réalisés en population et chez les voyageurs.
- Les cas mondiaux de Covid diminuent pour la deuxième semaine alors que le BA.2 augmente.
- L'activité de vaccination est toujours très faible dans le Pays, malgré la recommandation d'une dose de rappel pour tous les adultes.

## Indicateurs clés des semaines 12 et 13/2022

Semaines	S12/22	S13/22	Tendance
Hospitalisations en cours pour Covid	7	8	→
Dont nombre d'hospitalisations en cours pour Covid en réanimation	0	0	→
Nombre de décès	0	2	↗
Nombre de nouveaux cas confirmés en Pf dans la semaine	532	280	↘
Taux d'incidence global en Pf pour 100k habitants	193	101	↘
Taux de positivité global (tous tests)	4,4%	4%	↘
Taux de dépistage (pour 100 000 hab)	4 351	2 491	↘
Taux de positivité des tests systématiques (pass sanitaire, voyage, pré-op)	3,7%	1,3%	↘
Part de la population des 12 ans et plus ayant reçu au moins deux doses	80,8%	80,9%	→
Part de la population des 60 ans et plus ayant reçu un rappel (3 <sup>ème</sup> dose)	73,9%	74,1%	→

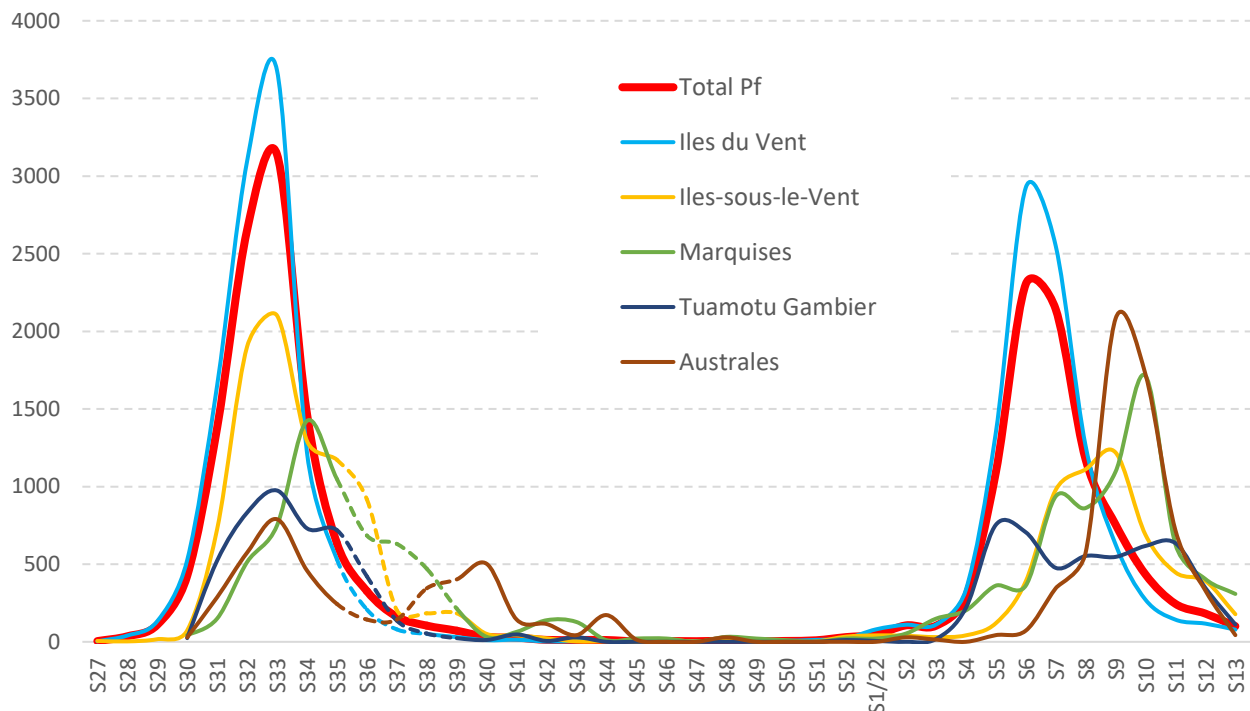


## Données des laboratoires et des centres de dépistage

Depuis le début de la **vague actuelle** liée au variant Omicron (mi-décembre 2021), un total de **26 141** cas de Covid a été confirmé par tests biologiques. En S13/2022, **280 nouveaux cas** ont été dépistés par test Ag, auto-test sous supervision et/ou test PCR, soit une **décroissance** de **45%** par rapport à la semaine précédente.

**Les taux d'incidences** hebdomadaires en S13 sont en baisse dans l'ensemble du territoire et dans tous les archipels : **101/100k** pour la Polynésie française, 78/100K aux Iles du Vent, 178/100k aux ISLV, 43/100k aux Australes, 309/100k aux Marquises et 112/100K aux Tuamotu-Gambier (figure 1).

Figure 1. Incidences (pour 100k et par semaine) par Archipel et ensemble Pf, S31/21 à S13/22



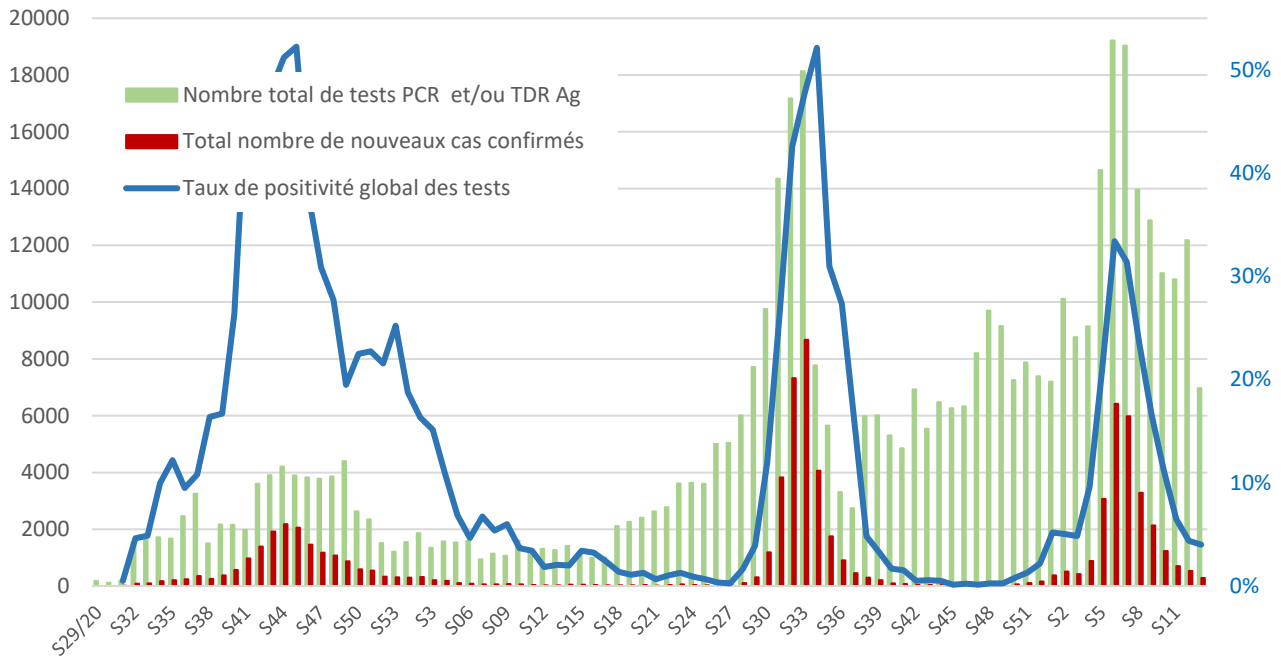
Parmi les cas déclarés aux Iles du Vent, 33 sont des touristes de passage, testés positifs au moment de quitter la Polynésie, et qui représentent 20,2% du total des cas aux IDV.

Les chiffres d'incidence dans les îles restent probablement encore un peu sous-estimés du fait des difficultés de remontées des données, en particulier depuis les Tuamotu-Gambier et les Australes.

**Le taux de positivité global** pour l'ensemble des tests réalisés a légèrement diminué, de 4,4% en S12 à **4%** en S13 (figure 2), alors que le taux de dépistage a par contre fortement diminué du fait de l'arrêt des dépistages à l'arrivée des voyageurs internationaux (5 393 personnes en S13).

**Le taux de positivité parmi les personnes asymptomatiques** testées de façon systématique (pour obtention du PASS sanitaire, dépistage avant voyage ou contrôle préopératoire) est fortement diminué, estimé à **1,3%** en S13.

**Figure 2. Nombre de tests et cas confirmés, et taux de positivité globale, S29/20 à S13/22**

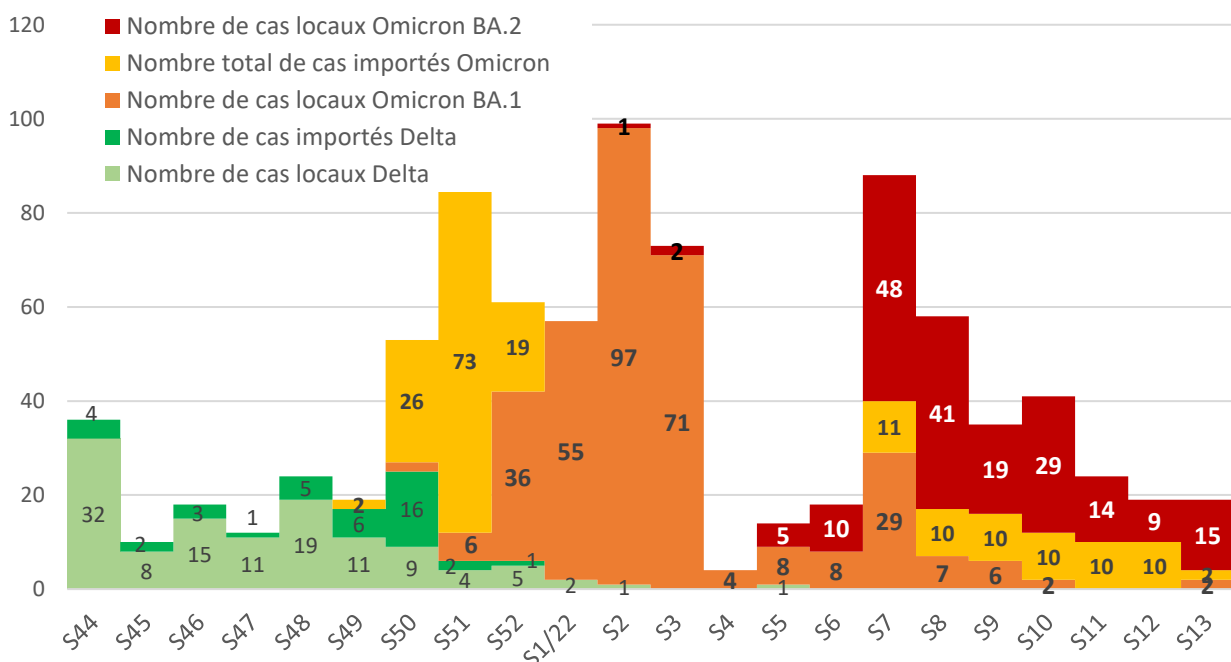


**La proportion de personnes de plus de 60 ans** parmi les cas confirmés est de 27% en S13, alors que les moins de 40 ans ne représentent plus que 40% des cas et les moins de 20 ans seulement 13%. La moyenne d'âge des cas confirmés est de 45 ans en S13 contre 42 ans en S12.

**Le criblage des souches** réalisé par l'ILM a porté sur 17 prélèvements en S13, provenant des patients hospitalisés au CHPF et des voyageurs testés positifs au moment du départ. Les souches sont toutes de type Omicron et 88% correspondent à la sous-lignée BA.2 (figure 3).

Un criblage rétrospectif de 22 souches provenant des prélèvements effectués chez les passagers à l'arrivée en Polynésie entre S11 et S13 a été réalisé. Le sous-variant BA.2 représentait 70% des prélèvements en S11, puis 100% des souches en S12 et S13.

**Figure 3. Répartition des types de variants parmi les souches criblées, S44/21 à S13/22**



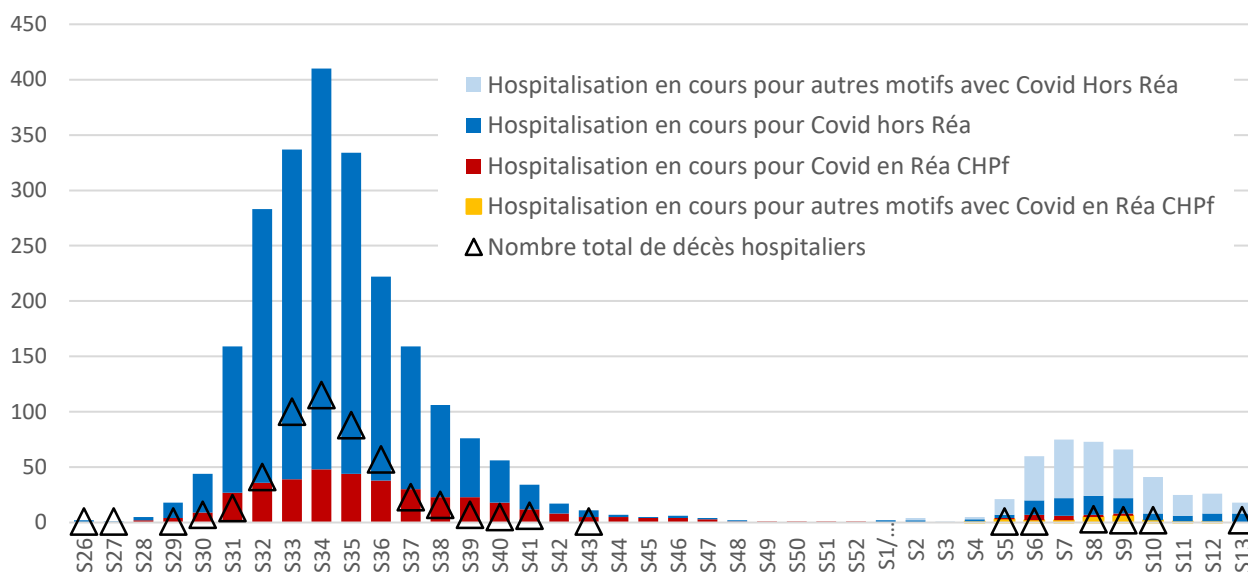


## Données des établissements de soins

**Le nombre d'hospitalisations en cours** reste faible. En fin de S13/2022, 8 patients étaient hospitalisés pour Covid, tous au CHPF (aucun en réanimation). Par ailleurs, 10 patients étaient hospitalisés dans les différents établissements de soins avec un test Covid positif mais pour d'autres motifs : 9 au CHPf et 1 à l'Hôpital d'Uturoa.

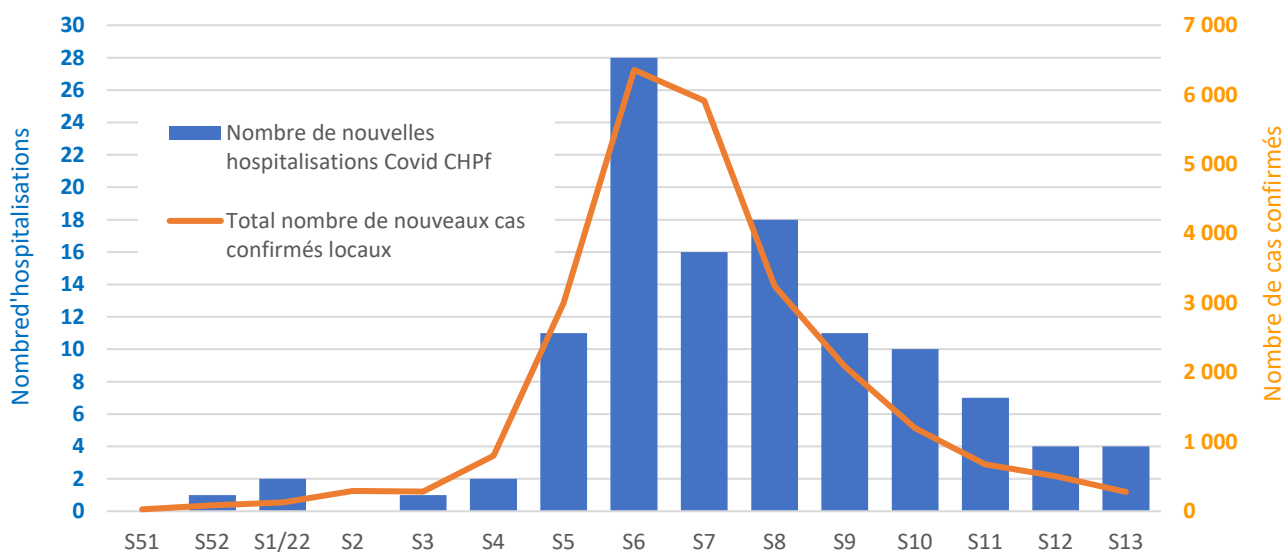
Deux décès liés au Covid ont été déclarés parmi les hospitalisés au CHPF durant S13 chez des personnes de plus de 75 ans, portant à 12 le total des décès de la vague (figure 4).

**Figure 4. Total des hospitalisations en cours pour Covid et pour autres motifs avec infection au SARS-CoV-2, Tous établissements, par semaine, en services conventionnels et en réanimation, et décès hospitaliers. Polynésie française, S26/21 à S13/2022**



Le rythme des admissions hebdomadaire est actuellement faible, après avoir passé un pic en S6, de façon concomitante avec le pic d'incidence des cas (figure 5).

**Figure 5. Nombre de nouvelles hospitalisations pour Covid au CHPf, par semaine, et nombre de cas confirmés, S51/21 à S13/22 (vague Omicron)**

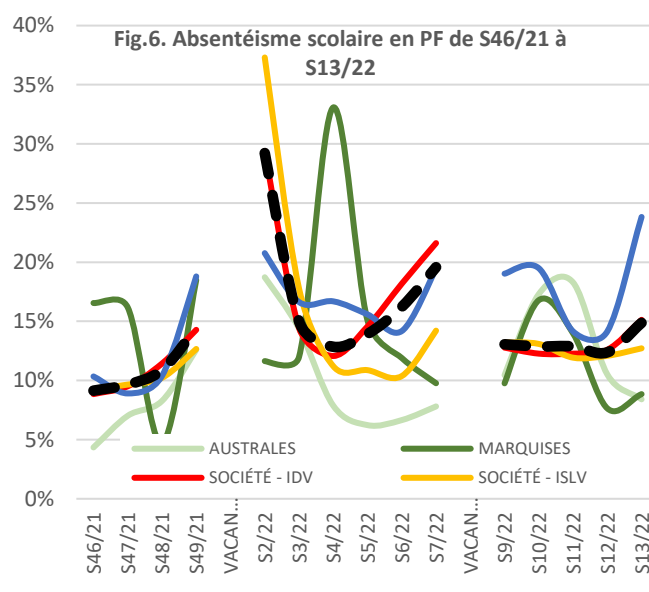
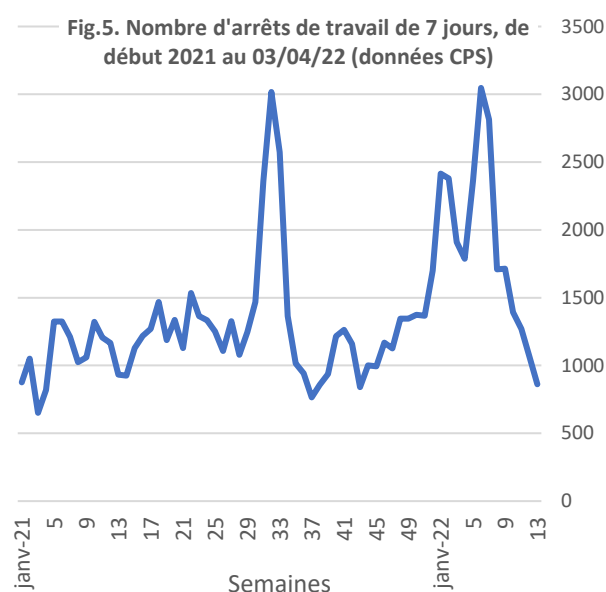


Par ailleurs, 14 personnes sont actuellement prises en charge pour les suites d'un **Covid long** : un au CHPF et 13 au SSR Ora-Ora (dont 1 admission suite à un Covid à Omicron).

La fréquentation de la **filière Covid aux Urgences du CHPf** est en légère baisse, avec 229 passages durant la semaine 13/22, représentant 25% du total des admissions aux urgences. Le taux de positivité dans cette filière continue à diminuer, à 9% (vs 10% en S12). En S13/22, aucun SMUR ni EVASAN n'a été effectué pour motif COVID.

## Données de surveillance des arrêts de travail et de l'absentéisme scolaire

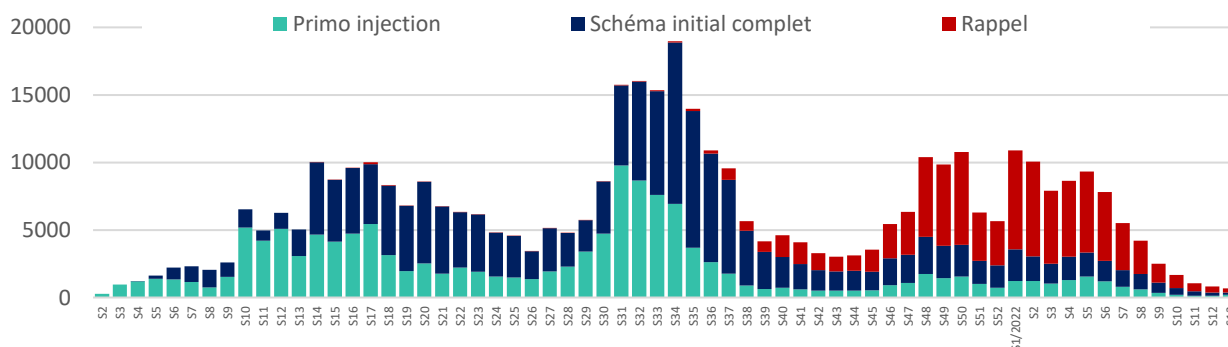
Les indicateurs indirects du nombre d'arrêts de travail hebdomadaire et de l'absentéisme scolaire confirment le retour à une situation normale d'avant la vague épidémique débutée en S49/2021 (figures 5 et 6). L'augmentation de l'absentéisme scolaire semble être lié au retour des internes à leur domicile.



## Vaccination contre le SARS-Cov-2

En fin de S13/22, 186 457 personnes avaient reçu au moins 1 dose de vaccin. Seulement 680 vaccinations ont été réalisées en S13, dont 312 doses de rappel (figure 7). Un schéma vaccinal initial complet a été reçu chez 80,9% de la population de 12 ans et plus et 39,3% de cette même population a reçu une dose de rappel. Cette couverture vaccinale atteint 84,2% chez les plus de 18 ans et 44,3% de doses de rappel. Parmi les plus de 60 ans, plus de 99% ont reçu un schéma initial complet et 74,1% ont eu une dose de rappel.

**Figure 7. Evolution des vaccinations par semaine, Polynésie française, S2/21 à S13/22**

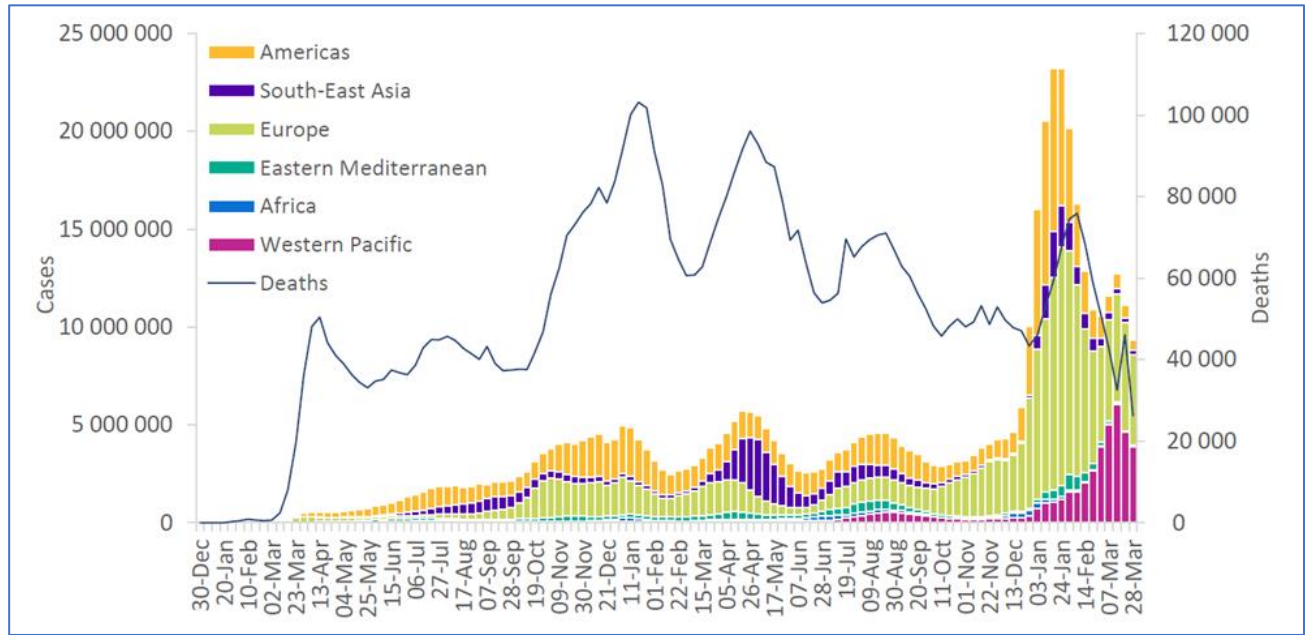




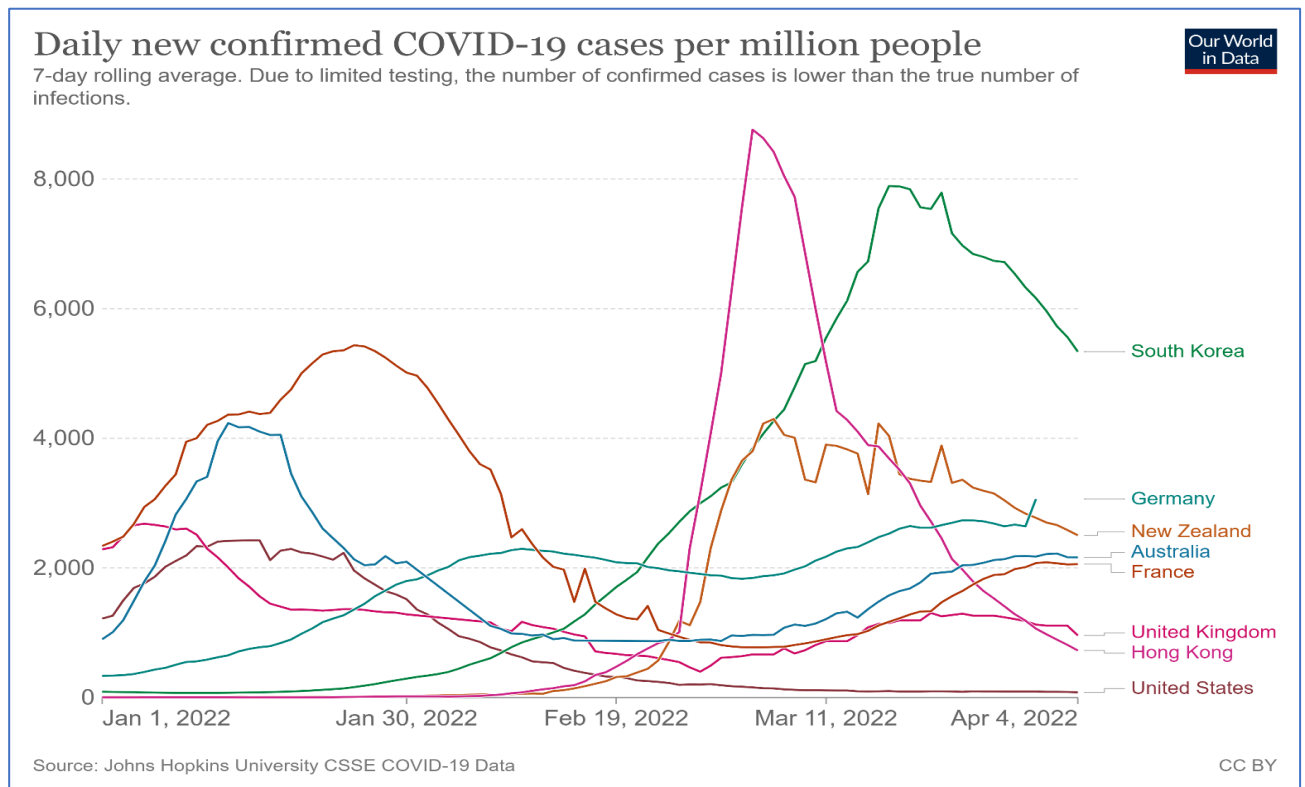
## Données internationales et actualités

Le nombre des cas mondiaux de Covid diminue pour la deuxième semaine consécutive, mais des poussées épidémiques sont encore en cours en Asie (Hong Kong, Corée du Sud, Vietnam, Chine, Taiwan), et en Europe (Allemagne, France, Italie). Les décès sont en forte baisse, mais avec des taux de mortalité encore importants en Russie et au Brésil. Le variant Omicron est maintenant le seul associé à ces épidémies et représente 99,8% des échantillons mondiaux et BA.2 93,6% de l'ensemble des souches Omicron.

Cas et décès mondiaux par région OMS ; Source OMS

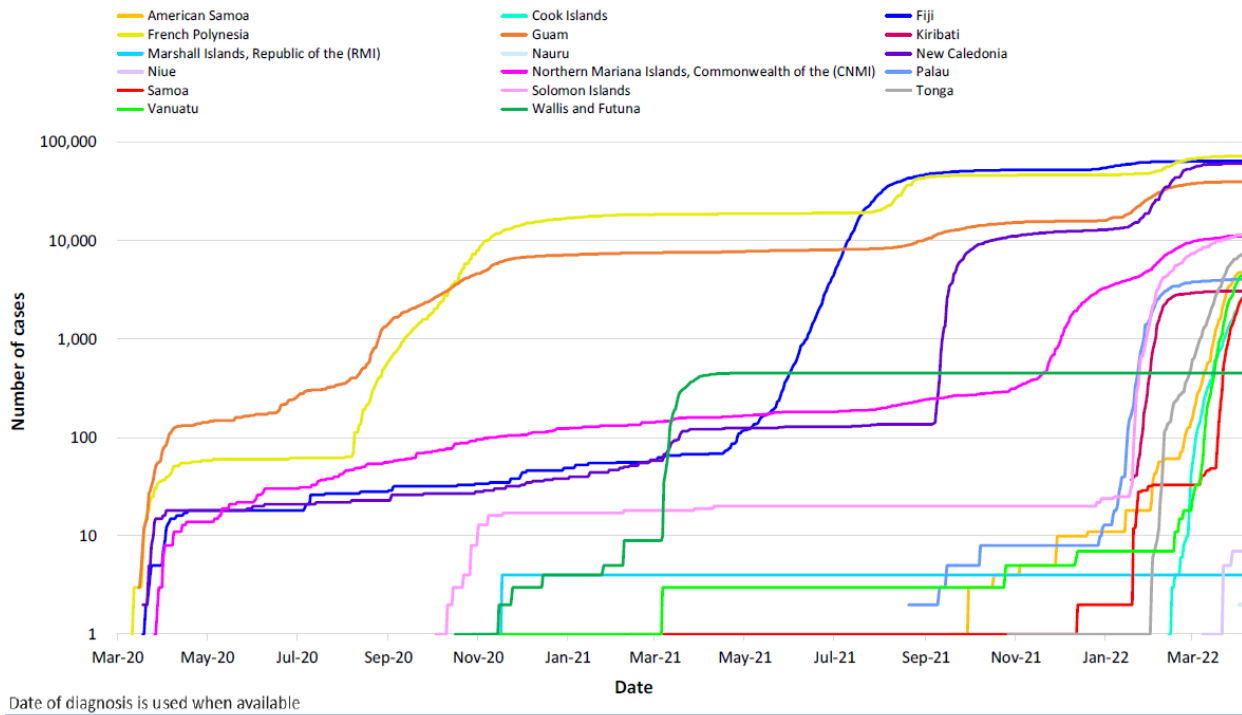


Incidence journalière des cas, par million d'habitants





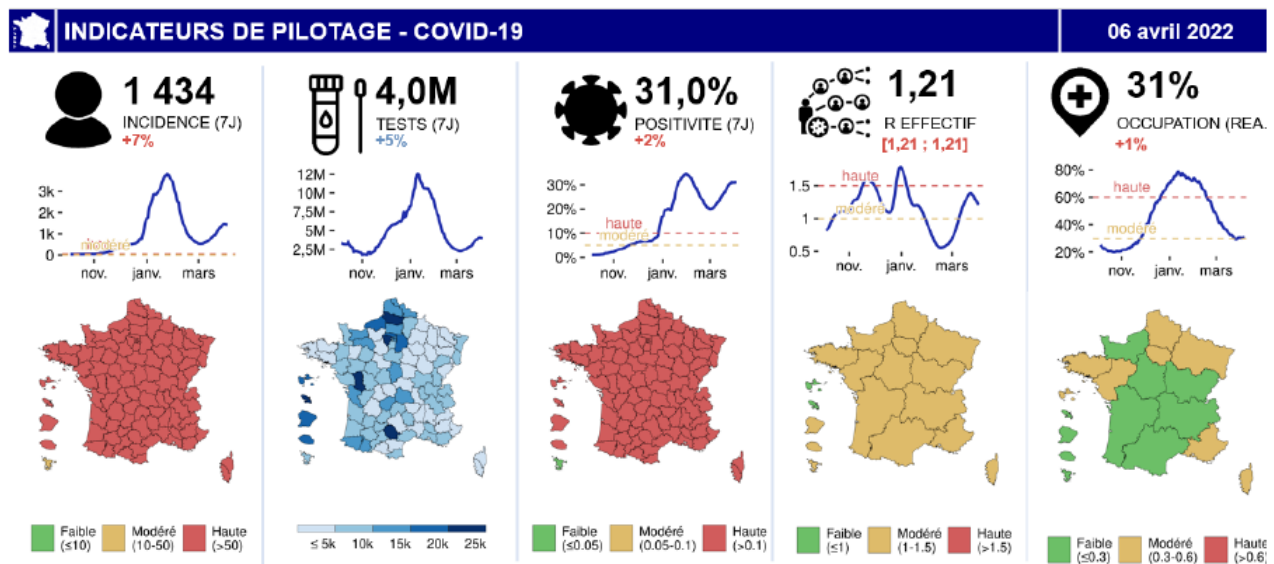
Plusieurs Pays insulaires du Pacifique affichent des incidences élevées, mais les taux de mortalité restent très modérés, probablement du fait d'une très bonne couverture vaccinale dans ces pays (Samoa américaines, Iles Cook, Mariannes du Nord, Samoa, Vanuatu)



Date of diagnosis is used when available



En France, la plupart des indicateurs sont encore en légère hausse mais semblent atteindre un plateau (baisse du taux de reproduction).



\*\*\*