



BULLETIN ÉPIDÉMIOLOGIQUE HEBDOMADAIRE COVID-19 POLYNÉSIE FRANÇAISE

N°97 – Semaine 24/2022, période du 13/06 au 19/06/2022

Données consolidées au 21/06/2022

Ce bulletin est réalisé par la Cellule Episurveillance de la Plateforme COVID-19 grâce aux données transmises par l'ensemble des partenaires de la surveillance épidémiologique en Polynésie française ainsi que du Réseau Sentinelles de médecins généralistes

Réalisation : Henri-Pierre Mallet, Noémie Maset - covidpf-episurveillance@sante.gov.pf - Tél : 40.48.82.78/29



Points forts et recommandations

- Une augmentation du nombre de nouveaux cas est notée chez les résidents
- Un premier cas de sous-variant Omicron (BA.4 ou BA.5) a été identifié chez un voyageur au retour des Etats-Unis
- Le recours aux doses de rappel est en augmentation cette semaine
- **Il est recommandé de réaliser un rappel vaccinal aux personnes ayant eu leur dernière dose depuis plus de 6 mois, notamment les plus fragiles (> 60 ans et immunodéprimés et surtout plus de 80 ans)**
- **En cas de symptômes, il est nécessaire de réaliser un test de dépistage et de respecter les mesures d'hygiène : port du masque et lavage des mains**

Indicateurs clés des semaines 23 et 24/2022

Indicateurs	S23/22	S24/22	Tendance
Nombre de nouveaux cas dans la semaine (dont résidents)	79 (27)	61 (45)	↘ (↗)
Taux d'incidence pour 100k personnes/7 jours (pour 100k résidents)	29 (10)	22 (16)	↘ (↗)
Nombre de tests totaux dans la semaine	4 148	881	↘
Taux de positivité global	1,9%	6,9%	↗
Taux de dépistage (pour 100k personnes/7 jours)	1 481	315	↘
Hospitalisations en cours pour Covid	0	0	→
Dont nombre d'hospitalisations en cours pour Covid en réanimation	0	0	→
Nombre de décès dans la semaine	0	0	→
% de la population ≥ 12 ans ayant reçu un schéma initial complet	81,4%	81,4%	→
% de la population ≥ 60 ans ayant reçu leur dernière dose dans les 6 mois	35,1%	30,5%	→
% de la population ≥ 80 ans ayant reçu leur dernière dose dans les 6 mois	26,4%	27,6%	→



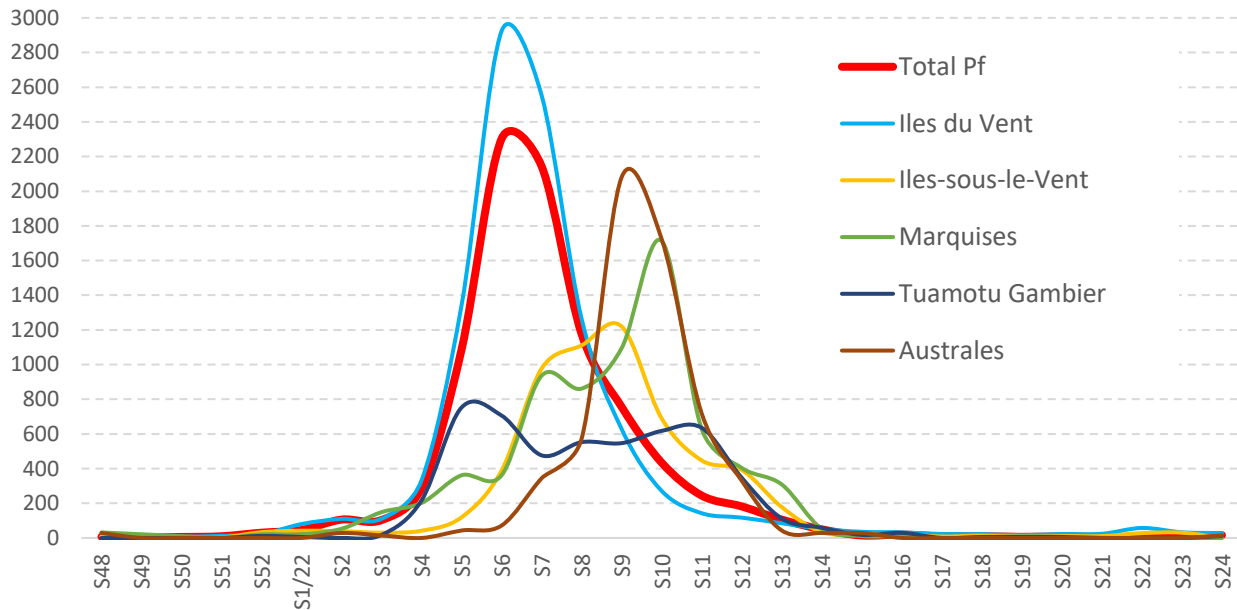
Données des laboratoires et des centres de dépistage

En S24, 61 nouveaux cas ont été dépistés par tests Ag, auto-tests sous supervision et/ou test PCR. La majorité des cas (45) sont des résidents de Polynésie française.

Les cas sont signalés principalement aux Iles du Vent (58, dont 42 résidents). On signale également 2 cas à Rangiroa et 1 cas à Tubai, tous résidents de Pf. Par ailleurs, 2 voyageurs ont été testés positifs lors de leur croisière en Polynésie ; ils ont été isolés à bord.

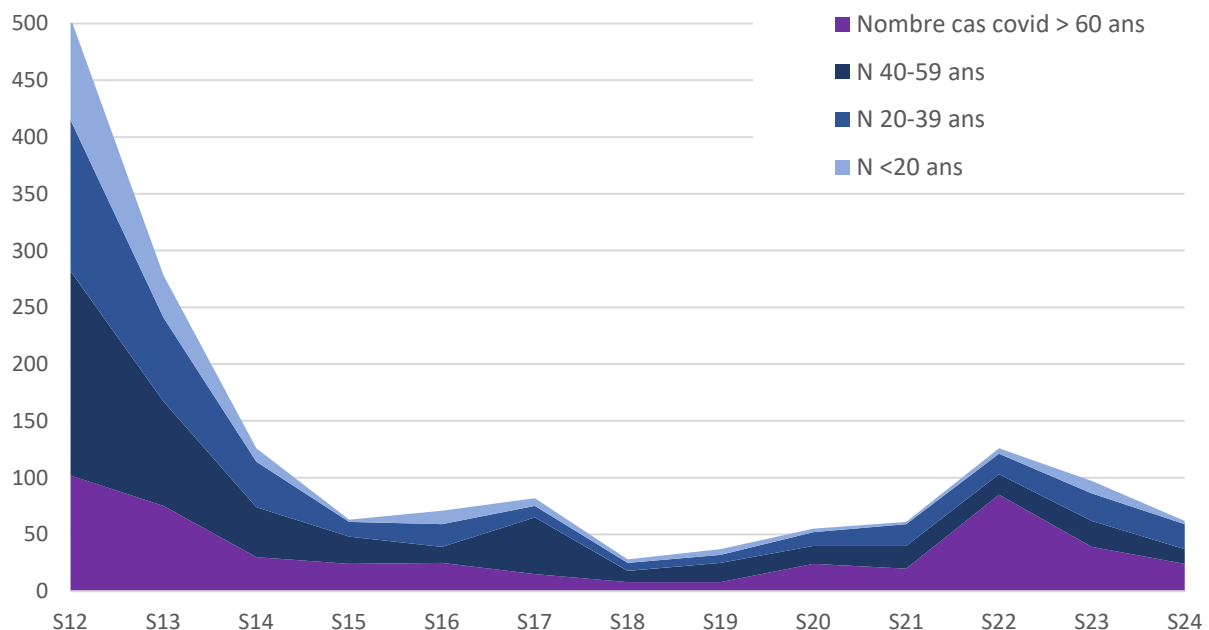
Le taux d'incidence hebdomadaire en S24 est relativement stable, de 22/100k pour l'ensemble du territoire. Il est en augmentation chez les résidents de Pf, à 16/100k (vs 10/100K en S23) (figure 1).

Figure 1. Incidence des nouveaux cas de Covid dans les 7 derniers jours, pour 100 000 habitants, Pf



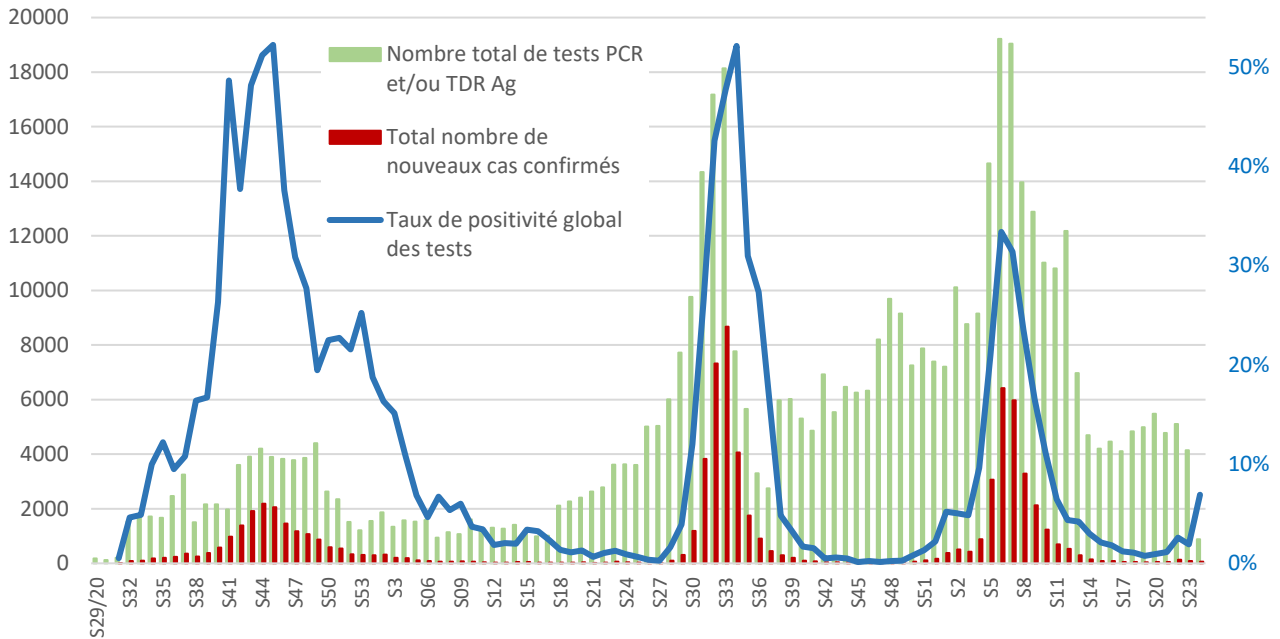
La répartition par tranche d'âges des cas montre une prédominance des cas chez les plus de 60 ans, s'expliquant en partie par le diagnostic récent de plusieurs cas chez des personnes âgées participant à des croisières (figure 2).

Figure 2. Nombre de nouveaux cas par semaine, par tranche d'âge, Pf



Le taux de positivité global pour l'ensemble des tests augmente à 6,9% en S24, mais le taux de dépistage a été divisé par quatre, suite à l'arrêt des tests obligatoires (figure 3).

Figure 3. Nombre de tests et cas confirmés, et taux de positivité globale, S29/20 à S24/22



En S24/2022, 6 souches ont pu être criblées par l'ILM, toutes de type Omicron. Cinq sont issues de la sous-lignée BA.2 et une souche présente la mutation L452R, retrouvée chez les sous-lignées BA.4 et BA.5. Le prélèvement provient d'un patient résident en Pf, de retour de voyage aux Etats-Unis.

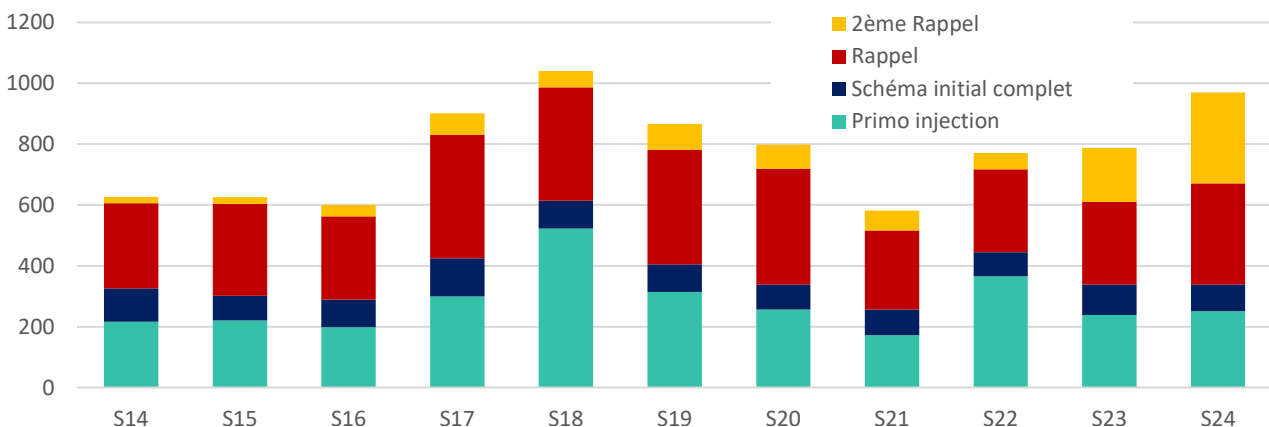
Données des établissements de soins

Aucun patient n'a été hospitalisé pour Covid depuis 2 semaines. Aucun décès lié au Covid n'a été déclaré en PF en S24. Un total de 14 décès a été enregistré depuis le début de cette vague. Par ailleurs, 7 personnes sont actuellement prises en charge pour les suites d'un Covid long au centre de SSR Ora-Ora.

Vaccination contre le SARS-Cov-2

Un total de 970 vaccinations a été réalisé durant S24/22, dont 332 doses du premier rappel et 299 du second rappel (4^{ème} dose) (figure 4).

Figure 4. Evolution des vaccinations par semaine, Polynésie française, S14/212 à S24/22 *





Un schéma vaccinal initial complet a été reçu chez 81,4% de la population de 12 ans et plus et 48,1% de cette même population a reçu une dose de rappel. Cette couverture vaccinale atteint 84,7% chez les plus de 18 ans.

Concernant les rappels, 53,1% des plus de 18 ans ont reçu leur dose de rappel et 79,8% des plus de 60 ans. La dernière injection (2^{ème}, 3^{ème} ou 4^{ème} dose) n’a cependant été reçue dans les 6 derniers mois que chez 34,6% des plus de 18 ans, 30,4% des plus de 60 ans (figure 5) et seulement 27,6% des plus de 80 ans.

Figure 5. Couvertures vaccinales avec le rappel, et pour les personnes ayant eu leur dernière dose dans les 6 mois précédents, Polynésie française, au 21/06/2022 *

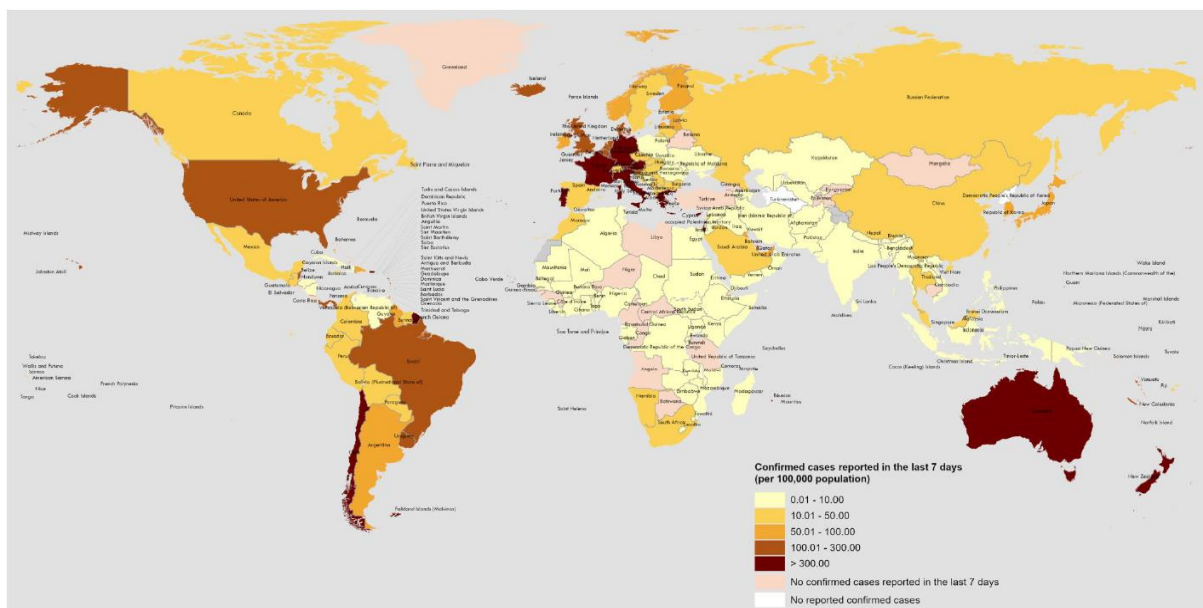
Rappels	Vaccinés <6mois
en population >12ans	en population >12ans
48,1 %	31,5 %
en population >18ans	en population >18ans
53,1 %	34,6 %
en population >60ans	en population >60ans
79,8 %	30,4 %

* Données de vaccination en cours de consolidation

Données internationales et actualités

Globalement, le nombre de nouveaux cas à l’échelle mondiale continue à décroître légèrement (- 4%), mais les incidences sont élevées ou augmentent dans le Pacifique (Australie, Nouvelle-Zélande), aux Amériques et surtout en Europe (figure 6). En France, le nombre de cas et d’hospitalisations pour Covid est en augmentation, avec une incidence proche des 500/100k.

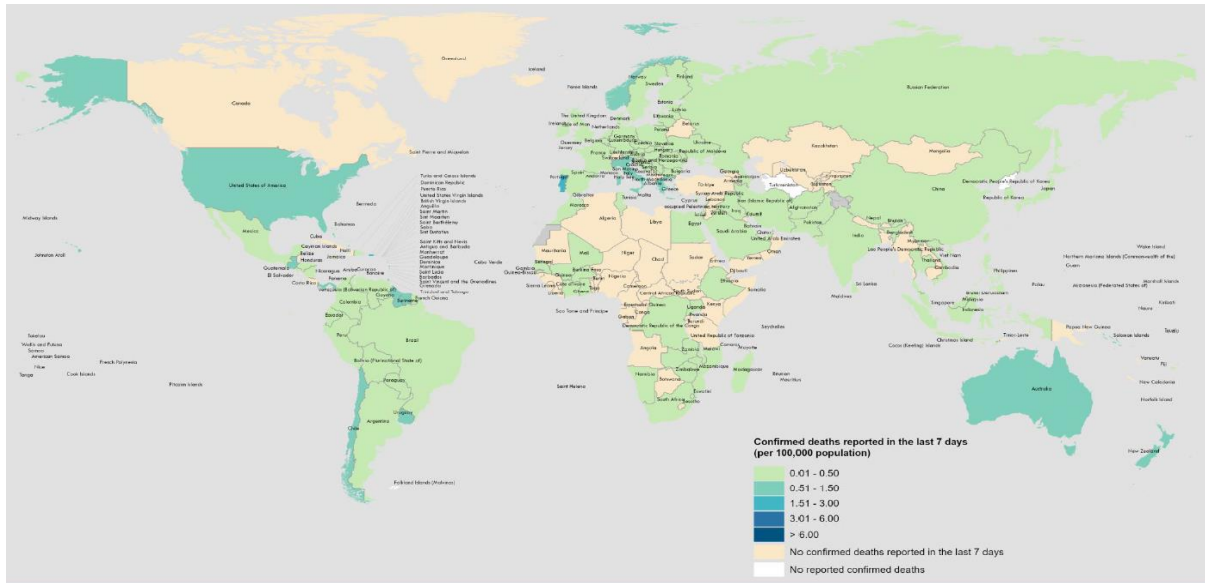
Figure 6. Incidence des nouveaux cas de Covid dans les 7 derniers jours, pour 100 000 habitants, au 19/06/22





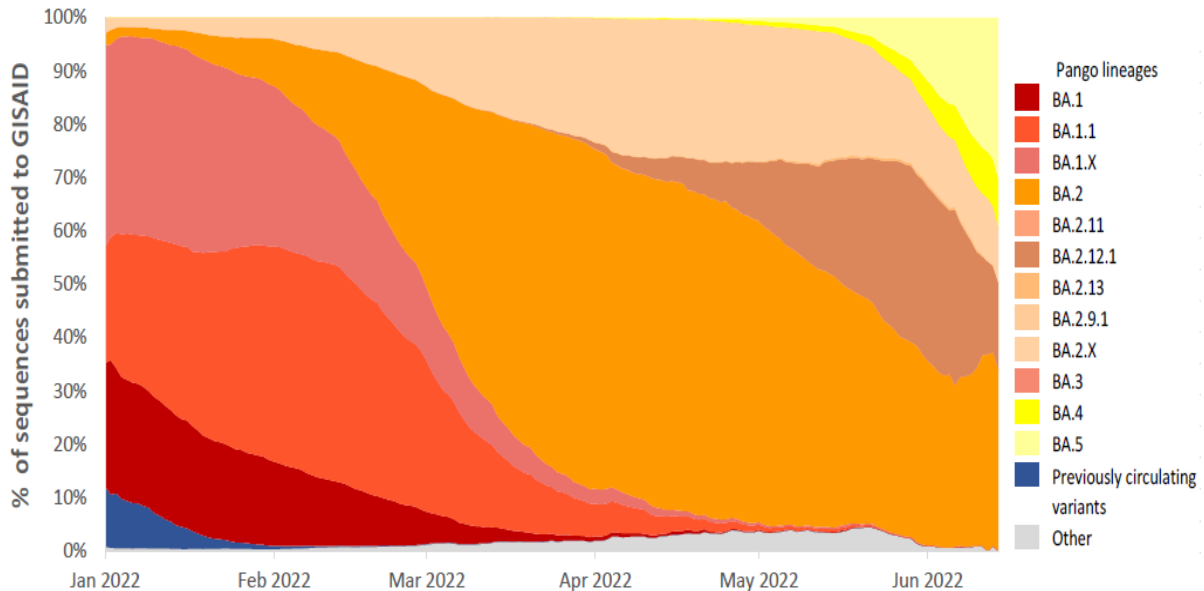
Le taux de décès diminue cette semaine au niveau mondial (-16%). Les décès restent plus nombreux dans la région Pacifique (Australie, Nouvelle-Zélande, Japon), dans les Amériques (Etats-Unis, Uruguay, Suriname, Chili) et en Europe (Italie, Russie, France) (figure 7).

Figure 7. Mortalité par Covid dans les 7 derniers jours, pour 100 000 habitants, au 19/06/22



Le variant Omicron et ses sous-lignées sont très largement répandues dans le monde. BA.2 et ses sous-lignées restent dominants mais sont en déclin. En revanche, la proportion des sous lignées BA.4 et BA.5 augmentent, représentant 9% et 25% des séquences en S23 (figure 8).

Figure 8. Proportion des différentes séquences de SARS-Cov-2 dans le monde, au 20/06/22



En France, on observe une augmentation de la détection de BA.2.12.1, BA.4 mais surtout de BA.5. L'ensemble des souches présentant la mutation L452R représente 63% des séquences analysées. Il est probable que BA.5 joue un rôle dans l'augmentation des cas, des hospitalisations et des décès.
