



BULLETIN ÉPIDÉMIOLOGIQUE HEBDOMADAIRE COVID-19 POLYNÉSIE FRANÇAISE

N°118 – Semaine 45/2022, période du 07/11 au 13/11/2022

Données consolidées au 16/11/2022

Ce bulletin est réalisé par la Cellule Episurveillance de la Plateforme COVID-19 grâce aux données transmises par l'ensemble des partenaires de la surveillance épidémiologique en Polynésie française ainsi que du Réseau Sentinelle de médecins généralistes

Réalisation : Noémie LABOURDETTE, Moerava CHIU, Henri-Pierre MALLET- covidpf-episurveillance@sante.gov.pf - Tél : 40.48.82.78/29



Points forts S45

- Le nombre de cas confirmés en S45 augmente fortement (n=57), de 73% par rapport à la semaine précédente
 - Sur les 57 cas, 4 sont des voyageurs internationaux
 - Les nouveaux cas sont repartis sur les 5 Archipels, et notamment à Tahiti et Raiatea
 - Deux patients sont actuellement hospitalisés pour Covid
 - Deux souches ont été criblées cette semaine en BA.5 dont 1 appartenant au soulignage **BQ1.1** ; ce nouveau sous-lignage circule probablement déjà sur le territoire
- ⇒ **Le risque de reprise épidémique à la faveur de cas importés est avéré**
- ⇒ **Une campagne de vaccination associant les vaccins contre la Covid (rappels avec vaccin bivalent) et contre la grippe a commencé, ciblant particulièrement les plus de 60 ans. Un**

Indicateurs clés des semaines 44 et 45/2022

Indicateurs	S44/22	S45/22	Tend ^{ce}
Nombre de nouveaux cas dans la semaine	33	57	↗
Taux d'incidence pour 100k personnes/7 jours	12	20	↗
Nombre total de tests dans la semaine	151	262	↗
Taux de positivité global	21,9%	21,8%	→
Taux de dépistage pour 100k personnes/7 jours	54	94	↗
Hospitalisations en cours pour Covid	1	2	→
Dont nombre d'hospitalisations en cours pour Covid en réanimation	1	1	↘
Nombre de décès dans la semaine	0	0	→
Nombre de doses injectées par semaine	246	ND*	→
Part de la population ≥ 12 ans ayant reçu une dose de rappel (3 ^e dose)	49,5%	ND*	→
Part de la population ≥ 60 ans avec dernière dose dans les 6 mois	19,9%	ND*	→
Part de la population ≥ 80 ans avec dernière dose dans les 6 mois	24,7%	ND*	→

ND* : données non disponibles pour cette semaine



Données de dépistage

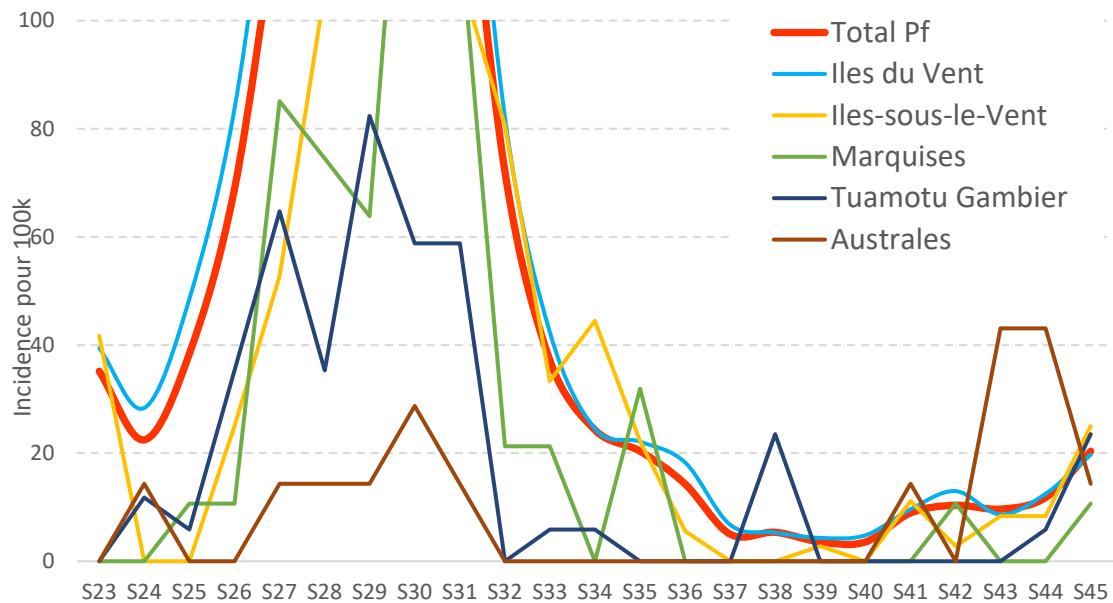
Le nombre total de nouveaux cas confirmés en S45 est de 57 cas pour l'ensemble du territoire :

- **42 Iles Du Vent** : 42 à Tahiti.
- **9 Iles sous Le Vent** : 6 à Raiatea, 1 à Bora-Bora, 2 à Tahaa.
- **4 Tuamotus** : 3 à Rangiroa, 1 à Ahe.
- **1 Australes** : 1 à Tubuai.
- **1 Marquises** : 1 à Nuku Hiva.

Parmi ces cas, quatre sont des voyageurs internationaux (1 testé à Rangiroa et 3 à Tahiti).

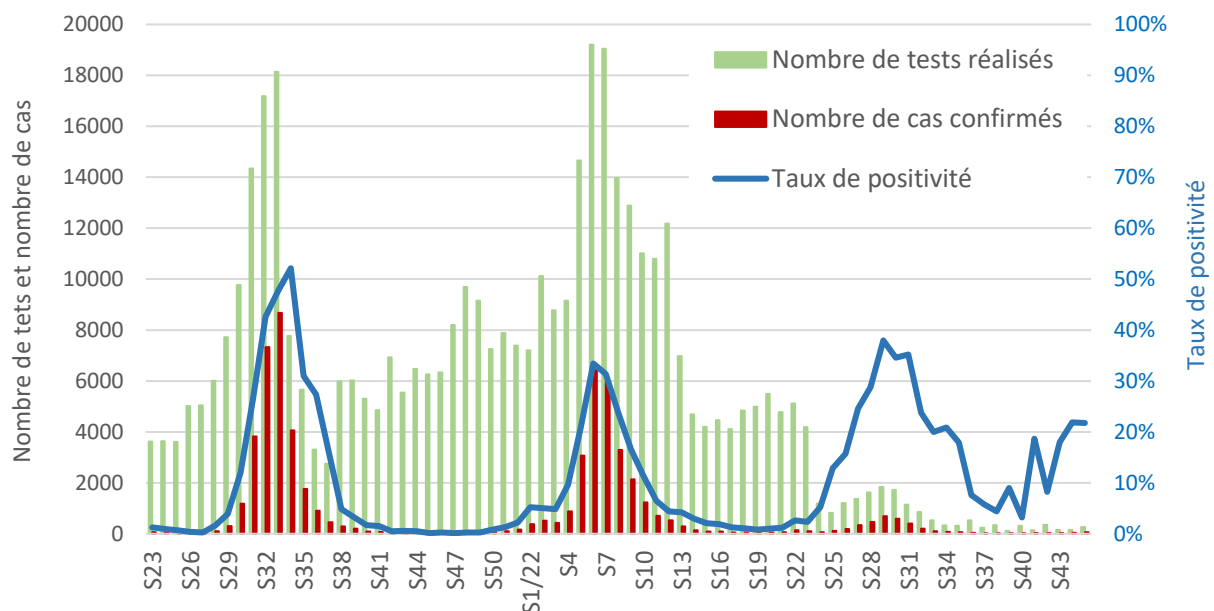
Le taux d'incidence hebdomadaire croît à 20/100k pour l'ensemble du territoire (figure 1) et à 22/100k pour l'île de Tahiti.

Figure 1. Incidence des nouveaux cas de Covid dans les 7 derniers jours, pour 100k habitants, PF, S23 à 45/2022



Le nombre total de prélèvements réalisés en S45 (N=262) et le taux de dépistage (94/100K) sont en augmentation. Le taux de positivité reste stable, à 21,8% (figure 2).

Figure 2. Nombre de tests, nombre de cas confirmés et taux de positivité, PF, S23 à 45/2022

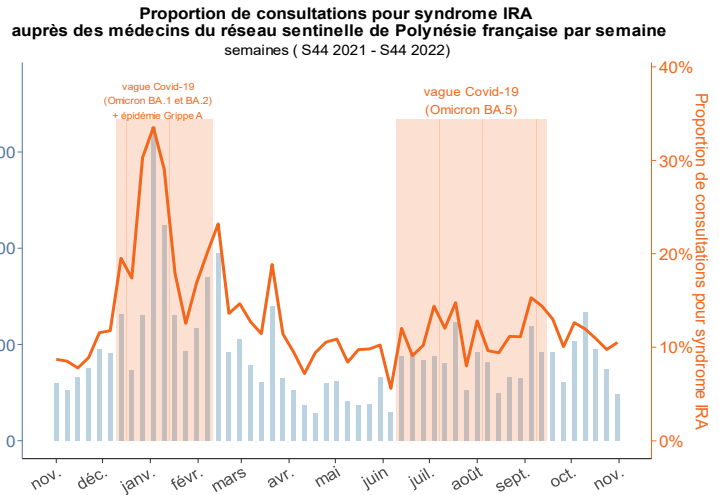




Surveillance des Infections Respiratoires Aigues

D'après les données du CHPf, entre les semaines 37 et 44, il a été observé, en plus du SARS-CoV-2, une circulation d'adénovirus, de coronavirus 229E, de coronavirus communs, de Rhino/Entérovirus, de Virus Parainfluenza 1-2-3 et 4, et de VRS.

La surveillance syndromique réalisée par le réseau sentinelle ne montre pas d'augmentation des consultations pour infections respiratoires aigües durant ces dernières semaines.



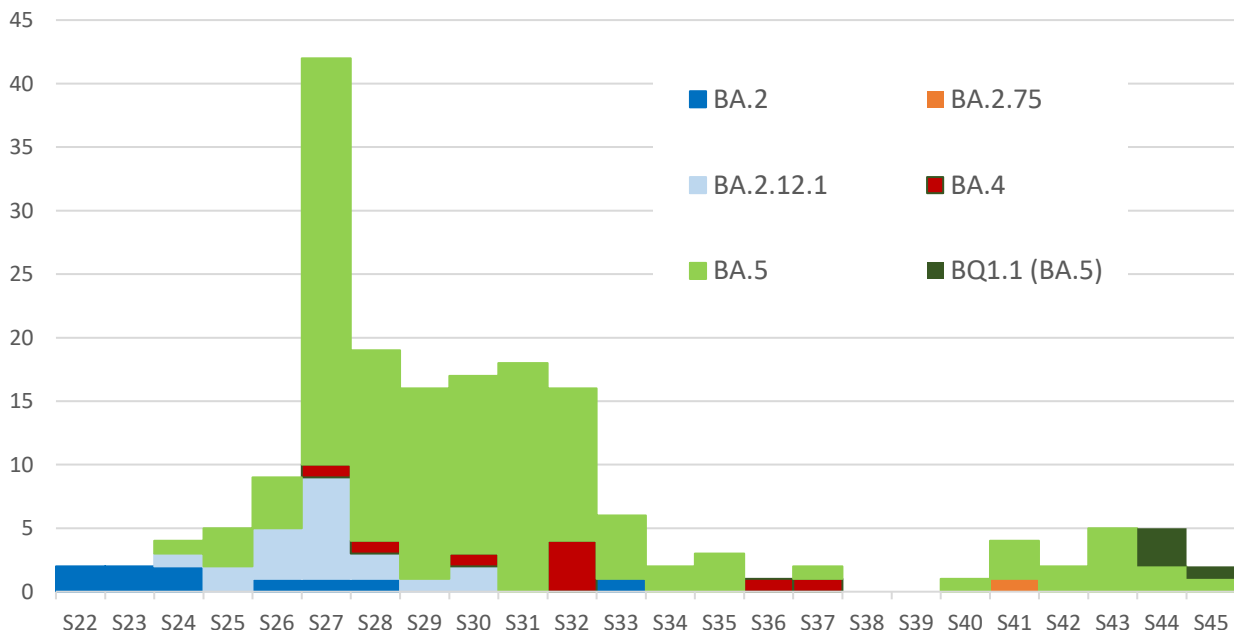
Surveillance des variants

Le criblage d'un échantillon de souches se poursuit. Sur la semaine 45, sur 2 souches criblées, on recense 2 BA5 dont 1 profil BQ1.1 probable. De plus, parmi les souches identifiés comme BA.5 en S44, 3 ont pu être identifiés comme appartenant également au sous-lignée BQ1.1 (figure 3) , ainsi que 4 autres souches en ce début de semaine 46.

Pour ces 7 cas de BQ1.1 probables détectés en 2 semaines, aucune notion de voyage récent n'a été retrouvée. Il s'agit de résidents de Tahiti (6) et de Tubuaï (1). Ceci est en faveur d'une circulation déjà établie de cette nouvelle souche sur le territoire.

Si aucune graité particulière n'a été rapporté pour ce sous-variant jusqu'à présent, sa capacité d'échappement immunitaire augmentée est très probable. Ceci doit conduire à une stratégie de renforcement de l'immunité vaccinale chez les personnes les plus à risque de forme sévères, et donc de promotion active de la pratique des boosters (4^e dose) en particulier chez les plus de 60 ans.

Figure 3. Résultats des criblages réalisés sur les souches disponibles, par semaine, PF, S22 à S45/2022



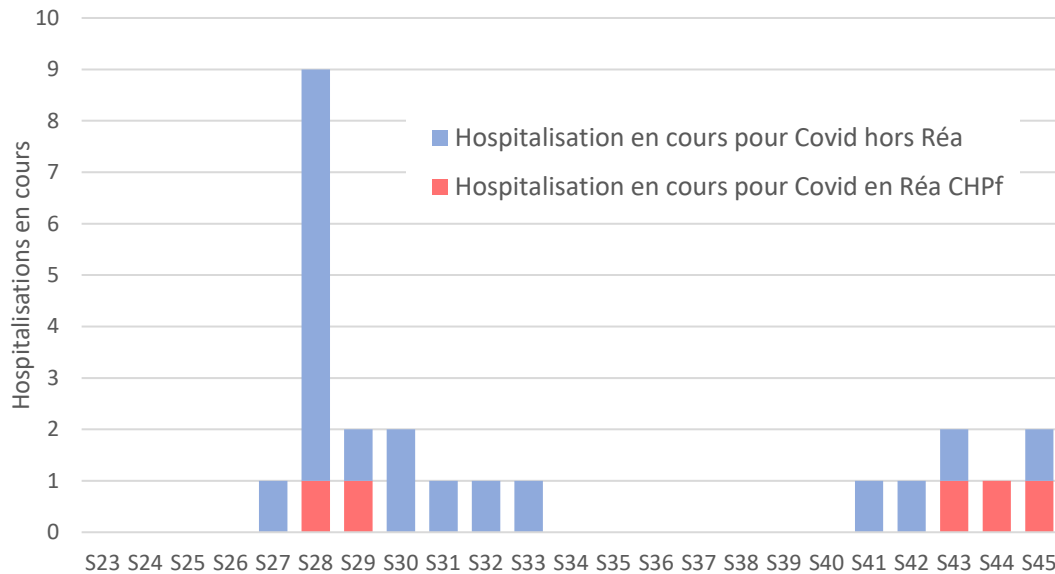


Données des établissements de soins

Au **CHPF**, le nombre de passages toutes causes aux Urgences reste stable (773 en S45). Parmi eux, 15 patients ont bénéficié d'un test de dépistage Covid, dont 3 résultats positifs. Deux autres cas ont été détecté en médecine du travail ainsi qu'en service de cardiologie. Globalement, le taux de positivité au laboratoire du CHPF est de 10,0%.

En S45, un patient est toujours hospitalisé en réanimation au CHPF (depuis 3 semaines) et 1 nouveau patient est hospitalisé à l'hôpital d'Uturoa à Raiatea (figure 3).

Figure 3. Hospitalisations en cours pour Covid, PF, S23 à 45/2022



Vaccination

Les chiffres de vaccination n'ont pas pu être mis à jour cette semaine.

Cependant, l'activité de vaccination contre la Covid reste faible, et les taux de couverture vaccinale et de rappels n'augmentent que très peu.

Rappels	Vaccinés <6mois
en population >12ans 49,5 %	en population >12ans 7,1 %
en population >18ans 54,6 %	en population >18ans 7,8 %
en population >60ans 81,3 %	en population >60ans 19,4 %
en population >80ans 76,1 %	en population >80ans 24,1 %

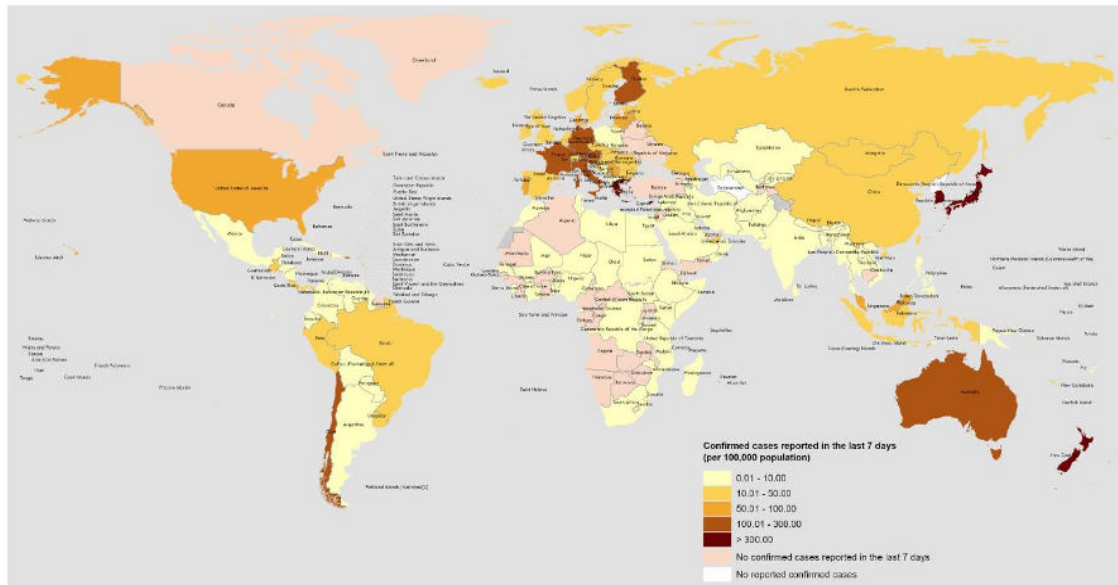
* Données non mis à jour depuis 31/10/2022



Situation Internationale

Au niveau mondial, le nombre de nouveaux cas de Covid a augmenté de 2% par rapport à la semaine précédente, particulièrement dans les régions Pacifique Ouest, Amériques et Asie du sud-est.

Figure 2. COVID-19 cases per 100 000 population reported by countries, territories and areas, 7-13 November 2022*



Les plus hauts niveaux d'incidence sont actuellement notés au Japon, Corée du Nord, Australie, Nouvelle Zélande, et Chili. Les taux de décès les plus élevés sont signalés aux Etats-Unis, en Australie et en Nouvelle Zélande.

Seul le variant Omicron est actuellement détecté, en particulier BA.5. Parmi ses sous-lignages, le variant BQ1.1 devient prédominant, à 16.2%.

En France métropolitaine, l'incidence reste stable à 266/100K et le taux de positivité est de 22,8%. Le taux de reproduction augmente légèrement, à 0,91 et les hospitalisations sont stables.
