



# BULLETIN ÉPIDÉMIOLOGIQUE HEBDOMADAIRE COVID-19 POLYNÉSIE FRANÇAISE

**N°121 – Semaine 48/2022, période du 28/11 au 04/12/2022**

Données consolidées au 07/12/2022

*Ce bulletin est réalisé par la Cellule Episurveillance de la Plateforme COVID-19 grâce aux données transmises par l'ensemble des partenaires de la surveillance épidémiologique en Polynésie française ainsi que du Réseau Sentinelles de médecins généralistes*

Réalisation : Henri-Pierre MALLET - [covidpf-episurveillance@sante.gov.pf](mailto:covidpf-episurveillance@sante.gov.pf) - Tél : 40.48.82.78



## Points forts S48

- Une nouvelle vague d'infections à SARS-Cov-2 est en cours (la 5<sup>ème</sup> en Polynésie française).
- Le nombre de cas est en augmentation, ainsi que le nombre d'îles concernées.
- Le sous-lignage BQ1.1 est devenu le sous-variant largement majoritaire dans le pays
- On n'enregistre cependant que très peu de formes graves et de décès dans les hôpitaux.
- Le recours aux rappels vaccinaux commence à augmenter de façon significative dans les populations à risque

## Indicateurs clés des semaines 47 et 48/2022

Indicateurs	S47/22	S48/22	Tend <sup>ce</sup>
Nombre de nouveaux cas dans la semaine	226	406	↗
Taux de croissance	122%	80%	→
Taux d'incidence pour 100k personnes/7 jours	81	145	↗
Nombre total de tests dans la semaine	548	1035	↗
Taux de positivité global	41,2%	39,2%	→
Taux de dépistage pour 100k personnes/7 jours	196	370	↗
Hospitalisations pour Covid	7	4	→
Dont nombre d'hospitalisations pour Covid en réanimation	1	1	→
Nombre de décès dans la semaine	1	0	→
Nombre de doses injectées par semaine	474	1355	↗
Part de la population ≥ 60 ans avec dernière dose dans les 6 mois	22,1%	24,6%	↗
Part de la population ≥ 80 ans avec dernière dose dans les 6 mois	26,1%	28,2%	↗



## Données de dépistage

Afin de permettre une meilleure surveillance de l'épidémie et d'anticiper les mesures éventuelles, nous remercions les professionnels de santé réalisant de tests de rapporter les résultats dans l'outil en ligne « Biocovid » disponible sur : <https://www.mes-demarches.gov.pf/commencer/ds-biocovid-demande-acces-professionnel-liberal>, support : [biocovid.support@sante.gov.pf](mailto:biocovid.support@sante.gov.pf), tél : 40.46.49.46.

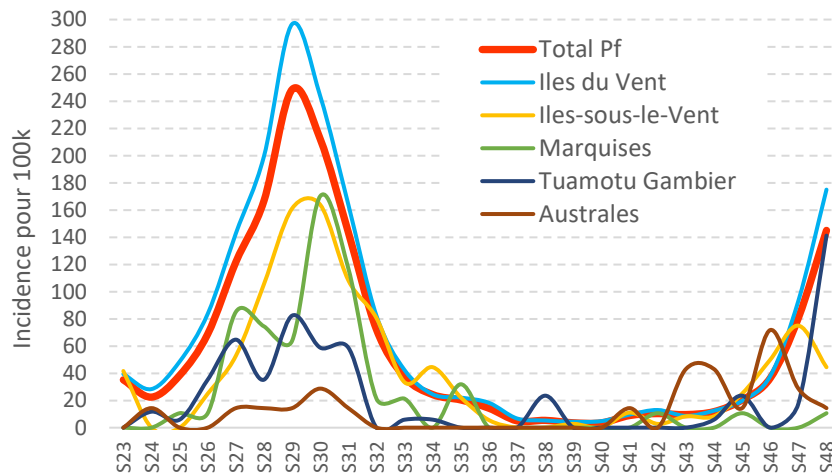
Le nombre total de nouveaux cas confirmés en S48 est de 406 pour l'ensemble du territoire. La répartition par archipel est la suivante :

- 364 aux Iles Du Vent (tous à Tahiti, aucun cas n'ayant été communiqué par Moorea)
- 16 aux Iles sous Le Vent (Raïatea et Bora essentiellement)
- 24 à Rangiroa ( mais d'autres cas ont été signalés aux Tuamotu Gambier sans être rapportés dans le système de surveillance), 1 cas à Tubuaï et 1 cas à Nuku Hiva

Le taux d'incidence hebdomadaire pour l'ensemble du territoire atteint 145/100k (figure 1) et est de 364/100k pour l'île de Tahiti.

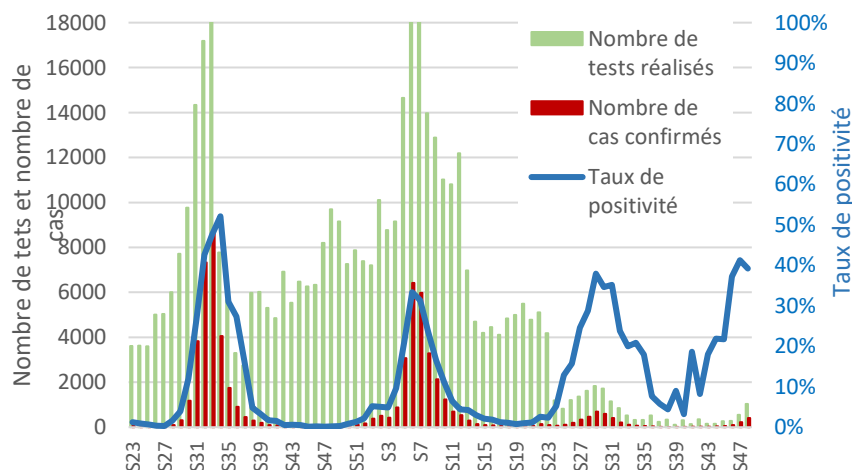
Le taux d'incidence spécifique chez les plus de 60 ans est de 180/100k

Figure 1. Incidence des nouveaux cas de Covid dans les 7 derniers jours, pour 100k habitants, PF, S23 à 48/2022



Le nombre de prélèvements réalisés et rapportés en S48 et le taux de dépistage sont en augmentation. Le taux de positivité reste élevé à 39,2%, ce qui confirme l'existence d'une circulation virale importante du SARS-CoV-2 dans la population (figure 2) et donc une très probable sous-estimation de l'incidence réelle.

Figure 2. Nombre de tests, nombre de cas confirmés et taux de positivité, PF, S23 à 48/2022



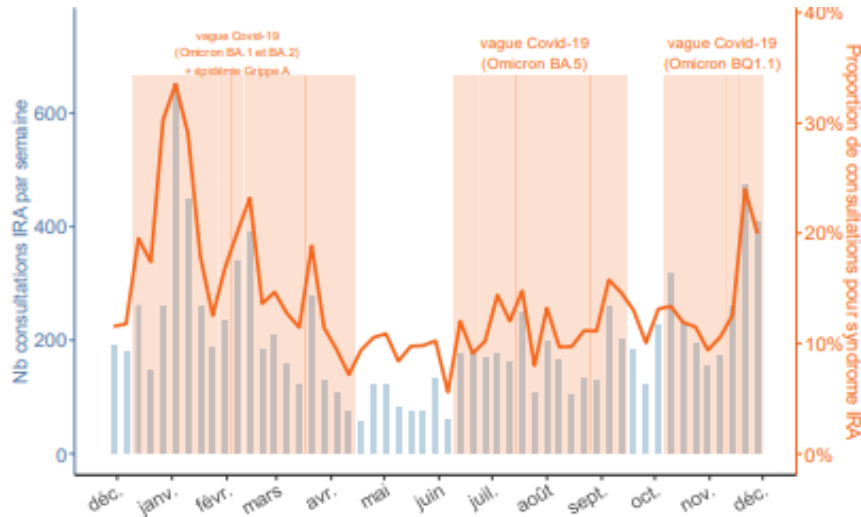


Les résultats des criblages réalisés à l'ILM montrent que 100% des souches analysées appartiennent au sous-lignage BQ.1.1. du variant Omicron BA.5.

### Données de surveillance syndromique du réseau sentinelle

Le nombre de consultations pour infections respiratoires aiguës rapporté par le réseau sentinelle a fortement augmenté ces 3 dernières semaines, en corrélation avec la vague actuelle (figure 3).

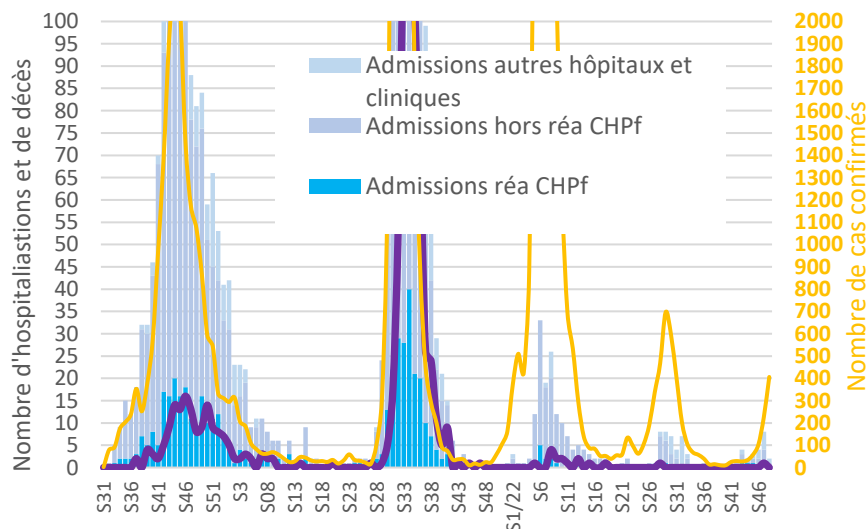
**Figure 3. Nombres de consultations pour IRA et proportion parmi les consultations du réseau sentinelle (données de la semaine 48 non consolidées) – Source : Bulletin de surveillance sanitaire, DS**



### Données des établissements de soins

Durant la semaine 48, 4 nouveaux patients ont été hospitalisés pour Covid, au CHPF et à Uturoa (figure 4). Un décès survenu en S47 au CHPF a été classé rétrospectivement comme lié au Covid.

**Figure 4. Cas confirmés, admissions et décès par Covid, Pf, S31/2020 à S48/2022**



Le nombre de vaccinations a nettement augmenté en S48 (en particulier lors du vaccinodrome du 3/12), avec 1385 doses injectées au total, dont 877 4<sup>ème</sup> doses de rappel.

Les taux de rappel vaccinal datant de moins de 6 mois augmentent donc, à 24,6 % pour les personnes de plus de 60 ans et de 28,2 % pour les plus de 80 ans.



**Données mises à jour au 07/12/2022**

<b>141</b> <b>NOUVEAUX CAS</b> depuis 48 h	<b>418</b> <b>CAS ACTIFS *</b> Incidence : 149/100k/7j
<b>4</b> <b>HOSPITALISATIONS</b> 3 au CHPf (dont 0 en réanimation) 1 à Uturoa	<b>0</b> <b>DECES</b> (1 décès depuis le 10/10/22)

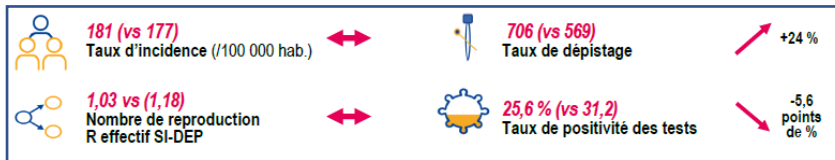
**Situation Internationale**

Au niveau mondial, le nombre de nouveaux cas de Covid reste stable, sauf en Amérique latine, mais le nombre de décès diminue. Le sous-variant BQ1.1 poursuit sa diffusion, représentant près de 40% des souches analysées.

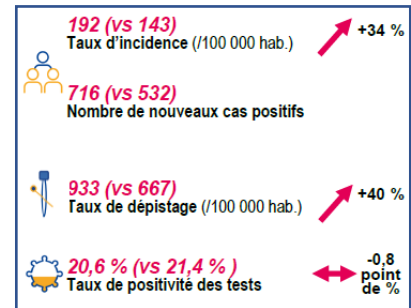
En France métropolitaine, l'incidence augmente encore, à 573/100K, avec un taux de positivité à 28,6%), et des admissions hospitalières et en réanimation toujours en hausse. Le sous-lignage BAQ.1.1 représente 19% des souches analysées en France.

Dans les Outre-Mer français, des vagues épidémiques sont également en cours, de moindre ampleur qu'en métropole.

**Martinique :**



**Guadeloupe :**



Dans la région Pacifique insulaire, quelques recrudescences sont rapportés, en particulier en Nouvelle-Calédonie, à Guam, Palau, Tuvalu, ..

