

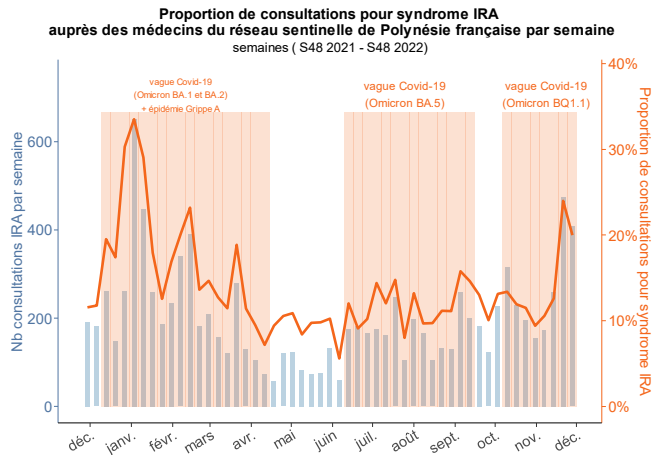


Ce bulletin est réalisé grâce aux données des médecins et infirmiers du réseau sentinelle, des structures de la direction de la santé (dispensaires, infirmeries, hôpitaux périphériques et CME), du Centre Hospitalier de Polynésie française, des laboratoires privés et publics et du service de santé des armées.

INFECTIONS RESPIRATOIRES AIGÛES (IRA)

IRA : fièvre ou sensation de fièvre d'apparition brutale, signes respiratoires ou ORL, courbatures/myalgies, asthénie, céphalées

IRA ► 1239 consultations rapportées sur 7162 consultations effectuées par les médecins du réseau sentinelle.



Durant les semaines 45 à 48, le taux de consultations pour motif IRA est en hausse et atteint un pic de 24% en S47, reflétant probablement la 5^{ème} vague Covid en cours sur l'ensemble de la Polynésie française.

D'après les données du CHPf, entre les semaines 45 et 48, il a été observé, en plus du SARS-CoV-2, une circulation d'Adénovirus, de Virus Influenza A/H3, de Rhino/Entérovirus, de Virus Parainfluenza 1 et 3, et de VRS.

Il est à noter que, après un cas positif au virus de la **grippe A/H3** durant la semaine 37, un autre cas de **grippe A/H3** a été détecté en semaine 47.

Prévention des infections respiratoires aiguës

- Porter un masque en cas de toux.
- Se laver fréquemment les mains.
- Utiliser des mouchoirs à usage unique, les jeter immédiatement dans une poubelle fermée puis se laver les mains.
- Maintenir une distance minimum d'un mètre avec les autres personnes
- Aération de l'espace de vie
- Les sujets fragiles (nourrissons, personnes âgées ou à risque, femmes enceintes) doivent éviter tout contact avec les personnes symptomatiques.

! Consulter un médecin en cas d'apparition de symptômes.

Selon le Bulletin épidémiologique hebdomadaire Covid-19 Polynésie française n°120 de la semaine 47 :

« Une **nouvelle vague épidémique** est en cours sur le territoire. Il est fortement recommandé aux personnes de plus de 60 ans de réaliser leur rappel vaccinal. ».

<https://www.service-public.pt/dsp/covid-19/actualites-covid/>

COVID-19

! En complément de la vaccination, appliquer strictement les mesures barrières et les mesures d'hygiène pour se protéger, protéger ses proches et limiter la circulation du SARS-CoV-2, souche historique et variants.

Informations disponibles sur le site de la Direction de la santé :

<https://www.service-public.pt/dsp/covid-19>

DENGUE

Syndrome dengue-like : fièvre élevée ($\geq 38,5^\circ \text{C}$) d'apparition brutale ET syndrome algique (céphalées, arthralgies ou myalgies) ET absence de tout point d'appel infectieux (en particulier respiratoire)

⇒ Prescrire une RT-PCR (ou un test NS1) jusqu'à J7 du début des symptômes et une sérologie au-delà-de cette période.

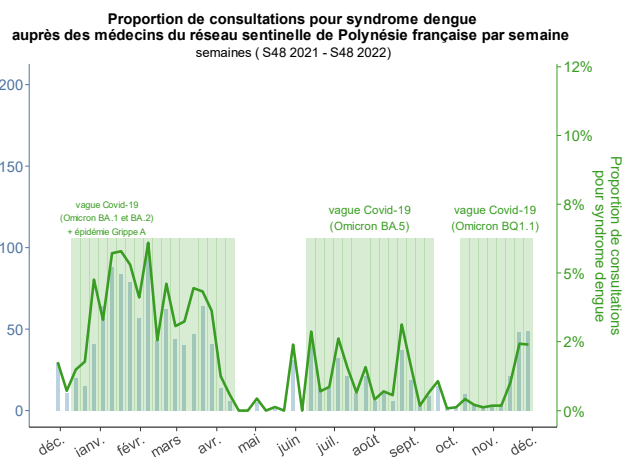
Cas confirmé : syndrome "dengue-like" confirmé virologiquement par un test diagnostic positif (RT-PCR / AgNS1)

► 0 cas confirmés

Prévention de la dengue

- Se protéger contre les piqûres de moustiques, particulièrement les personnes virémiques afin de réduire le risque de transmission secondaire du virus à son entourage (usage de moustiquaires)
- Lutter contre les gîtes larvaires en éliminant les eaux stagnantes dans son environnement au moins une fois par semaine
- Consulter rapidement son médecin en cas d'apparition de symptômes.

! Ces mesures sont à renforcer en période de fortes pluies

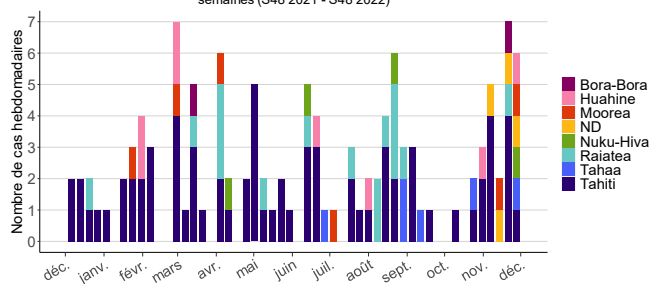


Entre les semaines 45 et 48, le taux de consultations pour syndrome dengue-like reste très bas, il oscille entre 0 et 2,4%.

LEPTOSPIROSE

Cas confirmés de leptospirose ► 17 sur 131 suspicions

Nombre de cas de leptospirose déclarés en Polynésie française par semaine et par localisation géographique
semaines (S48 2021 - S48 2022)



Sur 4 semaines, 17 cas de leptospirose ont été confirmés, et il a été détectés 3 cas probables (IgM+).

La saison des pluies ayant débuté, la prudence est de mise durant les activités à risque d'exposition à la contamination de leptospirose après les épisodes de fortes pluies et intempéries.

Prévention de la leptospirose

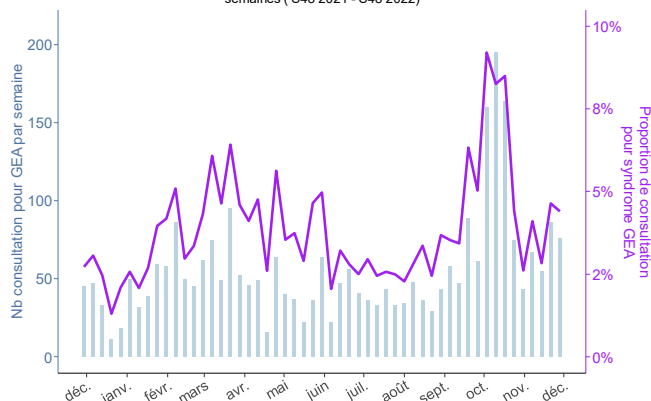
- Porter des gants et de chaussures fermées/bottes lors des activités à risque (jardinage/ fa'a'apu, agriculture, pêche en eau douce)
- Eviter de se baigner en eau douce lorsqu'on est porteur de plaies et limiter les contacts des muqueuses avec l'eau
- Désinfection des plaies après exposition à risque
- Lutter contre les rongeurs, (gestion des déchets)

! Mesures à renforcer à l'issue des périodes de fortes pluies
! Vigilance renforcée lors de la pratique de loisirs nautiques (baignade, canyoning, pêche en rivière, etc.)
! Consulter sans délai un médecin en cas d'apparition de symptômes (en signalant l'activité à risque pratiquée).

GASTROENTERITES (GEA) ET INTOXICATIONS ALIMENTAIRES

Toxi-infection alimentaire collective (TIAC) : survenue d'au moins 2 cas d'une symptomatologie similaire, en général gastro-intestinale, dont on peut rapporter la cause à une même origine alimentaire.

Proportion de consultations pour syndrome GEA auprès des médecins du réseau sentinelle de Polynésie française par semaine
semaines (S48 2021 - S48 2022)



Après un pic à 9% en S40, le taux de consultations pour syndrome GEA reste stable. Il est autour de 4% durant les semaines 45 à 48.

Nb de cas en	Diarrhée/ GEA	TIAC	Détails
S45	3	1	TIAC et salmonelles à Tahiti
S46	0	1	TIAC à Tahiti
S47	3	0	Salmonelles à Tahiti
S48	0	0	

Parmi les patients faisant partis d'une TIAC, 2 ont nécessité une hospitalisation.

Prévention des GEA

- Hygiène des mains après passage aux toilettes, manipulation de terre ou d'objets souillés et avant manipulation des aliments.
- Lavage des fruits et légumes frais à l'eau courante propre et potable avant de les préparer et de les consommer
- Nettoyage et désinfection quotidienne des toilettes et poignées de portes dans l'entourage d'un malade.
- Conservation des aliments frais à température inférieure à 4°C et consommation viandes hachées et volailles cuites à cœur.
- **Les préparations à base d'œufs non cuits (mayonnaises, crèmes, pâtisseries) sont à maintenir à une température < à 4°C et à consommer rapidement.**

! En cas de diarrhées et/ou vomissements importants, réhydrater la personne et consulter un médecin.

CIGUATERA

SEMAINE	NB TOTAL DE PERS. INTOXIQUEES	TIAC	ÎLE	ESPECE IMPLIQUEE
S44	1	Non	Rangiroa	Poisson Job
	2	Oui	Tikehau	Grand barracuda
	2	Oui	Ua Huka	Lutjan rouge
	2	Oui	Tahiti	NC
S45	1	Oui	Rangiroa	Loche saumonée
	2	Oui	Rangiroa	Poisson Napoléon
	1	NC	Tahiti	Myripristis aux gros yeux
	1	Non	Tahiti	Carangue
S46	/	/	/	/
S47	1	Non	Takapoto	Perche pagaie
S48	/	/	/	/

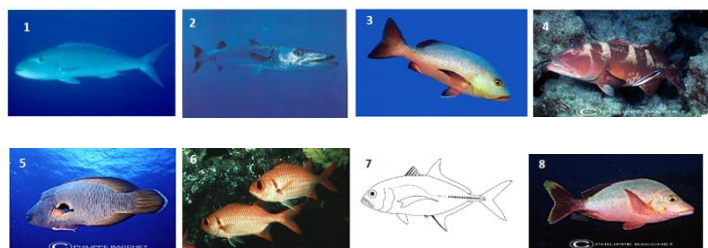
Au moins 13 personnes ont été intoxiquées à la ciguatoxine dont 8 faisant partie d'une TIAC.

Informations disponibles sur le site de l'ILM :

<https://www.ilm.pf/recherche/biotoxines-marines/la-ciguatera/>



Nom latin	Noms communs	Noms locaux
1. <i>Aprion virescens</i>	Poisson job	Maoki, Tarefa, Utu, Vi'otea
2. <i>Sphyræna barracuda</i>	Grand barracuda	Ono, Tapatu, Tatia
3. <i>Lutjanus bohar</i>	Lutjan rouge	Aka, Anga, Fana, Ha'amea
4. <i>Plectropomus laevis</i>	Loche saumonée	Tonu, Ue'e, 'atara, Kekerevae
5. <i>Cheilinus undulatus</i>	Poisson Napoléon	Mara, Tatika, Maraia, Tapiro
6. <i>Myripristis amena</i>	Myripristis aux gros yeux (rou)	l'ihî, Kunehu, Peti
7. <i>Carangidae</i>	Carangues	Pa'aihere,...
8. <i>Lutjanus gibbus</i>	Perche pagaie	Toru, Tuhara, Taega taega, Taea



BUREAU DE VEILLE SANITAIRE

Dr André WATTIAUX, Moerava CHIU, Romain MARMORAT, Tereva RENETAUD, Manutaia CARBAYOL-TERITAHU

Tel : 40 48 82 01

Fax : 40 48 82 12

E-mail : veille@sante.gov.pf

Astreinte médicale de veille sanitaire

Tel : 87 70 65 02

(Hors heures ouvrables)

BSS n°11-2022 du 07/11/2022 au 04/12/2022 (semaines 45 à 48)

Retrouvez tous les BSS sur le site de la direction de la santé : <https://www.service-public.pf/dsp/espace-pro-2/surveillance-epidemiologique>