




Soins préventifs, soins curatifs et dépistages systématique chez les enfants scolarisés en Polynésie française

Support d'information à l'attention des parents

Vue d'ensemble

Les programmes de prévention concernent :

- Les soins et l'hygiène dentaire
- Les visites médico-scolaires
- Les vaccinations obligatoires
- Le dépistage systématique du RAA (*rhumatisme articulaire aigu*)
- Le dépistage de la filariose (*pour les zones concernées : Îles sous le vent, Gambiers, Marquises sud au 25 aout 2023*)

Ces programmes sont coordonnés et réalisés par la **Direction de la Santé pour l'enseignement public et privé sous contrat**.

Les interventions s'échelonnent tout au long de la scolarité des enfants depuis la maternelle jusqu'au secondaire.

Soins dentaires

Santé scolaire

Vaccination

Dépistage RAA

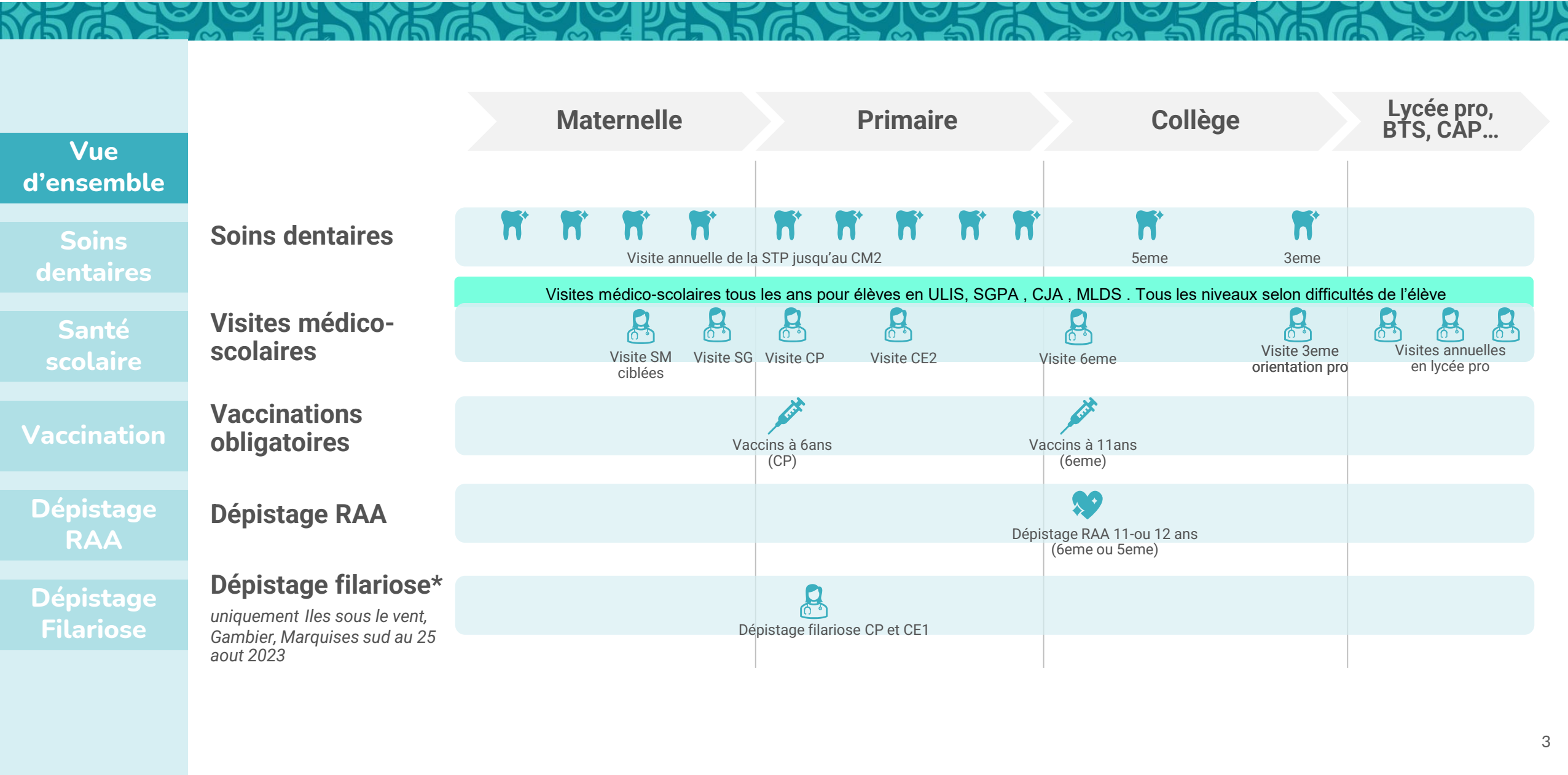
Dépistage Filariose

Pour pouvoir intervenir auprès de votre enfant en établissement scolaire, la **Direction de la Santé nécessite votre autorisation parentale signée par l'un des parents ou représentant légal**.

Pour la rentrée scolaire 2023, la Direction de la Santé **simplifie le recueil des autorisations parentales**.

- **Autorisation parentale unique** : un seul formulaire regroupant l'ensemble des autorisations
- « **Dites-le-nous une fois** » : votre autorisation est valable pour toute la scolarité de votre enfant. Vous pouvez retirer une autorisation à tout moment en vous manifestant auprès de la Direction de la Santé.

Une vue d'ensemble de nos actions de prévention en établissement scolaire





Vue
d'ensemble

Soins
dentaires

Santé
scolaire

Vaccination

Dépistage
RAA

Dépistage
Filariose

La santé dentaire des enfants, priorité de santé publique

- Le CSD veille à la santé bucco-dentaire des enfants dès l'apparition de la première dent.
- Le CSD met en œuvre les programmes de santé bucco-dentaire par des actions de prévention et de dépistage auprès des enfants et des adolescents (Handicapés et RAA).
- Les équipes dentaires développent les actions soutenues par un dispositif pérenne de communication.

Pourquoi l'hygiène bucco-dentaire est importante?

- La régularité du brossage quotidien des dents avec du dentifrice fluoré adapté à l'âge diminue l'action des bactéries. Elle contribue à éliminer la plaque dentaire responsable de la formation du tartre, de la carie dentaire et les maladies dentaires.
- L'adoption de bonnes habitudes alimentaires contribue à maintenir sa bouche et ses dents en bonne santé.

A quoi sert la protection préventive des dents contre les caries?

Elle favorise un meilleur état dentaire, la croissance, la prononciation, l'apparence et la qualité de la vie.

Cela évite des douleurs et la perte précoce de la structure dentaire.

La protection préventive des dents contre les caries, c'est

- L'utilisation du dentifrice fluoré lors du brossage des dents
- L'application topique de fluorure
- L'application d'agents de scellements des puits et des fissures
- L'acquisition des bonnes habitudes alimentaires

Comment se passe une visite systématique ?

- Visite chirurgien-dentiste / Assistant dentaire en partenariat avec l'équipe pédagogique
- Examen de la bouche et des dents
- Examen radiographique si besoin
- Soins des dents
- Programmation de rendez-vous en cabinet dentaire si nécessaire

Comment se passe une séance de l'hygiéniste dentaire ?

- Causerie en classe ou en atelier
- Dépistage des enfants à risque élevé de carie.
- Démonstration de brossage de dents + dentifrice fluoré
- Application de gel fluoré (REC)



Vue
d'ensemble

Soins
dentaires

Santé
scolaire

Vaccination

Dépistage
RAA

Dépistage
Filariose

A quoi servent les visites médico-scolaires ?

- La Direction de la Santé et notamment son Centre de Santé Scolaire veillent à la santé des enfants mineurs scolarisés via son centre de santé scolaire. Chaque enfant scolarisé bénéficie d'un suivi inscrit dans un carnet de santé médico-scolaire.
- La Direction de la Santé mène des actions préventives et de dépistage des enfants et des adolescents scolarisés, dont les programmes de vaccination lors de visites de santé à l'école. Cela peut être des visites faites par des médecins et /ou par des infirmiers.
- Les **visites médico-scolaires** sont soit **systématiques** (pour tous les enfants : SG, CP, CE2, 6^{ème}) soit **ciblées** (pour certains enfants à la demande de l'équipe pédagogique).
- En cas de problème de santé ou de handicap, le Centre de Santé Scolaire participe à l'orientation et aux différents dispositifs scolaires pour permettre la meilleure scolarisation possible de l'enfant.
- La Direction de la Santé peut également intervenir de manière spécifique pour des dépistages en établissement sur demande du bureau de veille sanitaire ou de la cellule de lutte contre la tuberculose.

Comment se passe une visite médico-scolaire ?

Les visites des infirmiers et médecin de santé scolaire s'organisent en collaboration avec l'équipe pédagogique. (Les visites peuvent avoir lieu suite à un ciblage par l'équipe pédagogique).

Le déroulé d'une visite par un infirmier :

- Prise des mesures de poids et taille
- Vérification de l'acuité visuelle et auditive
- Entretien de prévention par l'infirmière (formulaire adapté à l'âge de l'enfant)

Le déroulé d'une visite par le médecin :

- Recherche de problèmes liés à la croissance
- Auscultation médicale : oreilles, cœur, poumon, statique
- Des vérifications ciblées en fonction de l'âge et des apprentissages de l'enfant



Vue d'ensemble

Soins dentaires

Santé scolaire

Vaccination

Dépistage RAA

Filariose



		Naissance	2 mois	3 mois	4 mois	6 mois	10 mois	12 mois	18 mois	2 ans	5 ans	6 ans	11 ans
Vaccinations obligatoires	Tuberculose	BCG											
	Hépatite B	Hep B	Hep B				Hep B						
	Diphtérie		D		D		D					D	d
	Tétanos		T		T		T					T	T
	Poliomyélite		P		P		P					P	P
	Coqueluche		Ca		Ca		Ca					Ca	ca
	Haemophilus influenzae B		Hib		Hib		Hib						
	Rougeole							R	R				
	Oreillons							O	O				
	Rubéole							R	R				
	Pneumocoque		Pn13	Pn13*	Pn13		Pn13				Pn23** pour les enfants à risque		
Vaccinations recommandées	Grippe saisonnière	Campagnes de vaccination annuelles											

BCG : vaccin contre la Tuberculose, obligatoire pour tous les nourrissons jusqu'à 3 mois et recommandé pour les enfants jusqu'à 15 ans

Ca : vaccin contre la Coqueluche, dose entière d'antigène coquelucheux

ca : vaccin contre la Coqueluche, dose réduite d'antigène coquelucheux

DTP : vaccin contre la Diphtérie, le Tétanos et la Poliomyélite

dTP : vaccin contre la Diphtérie, le Tétanos et la Poliomyélite, dose réduite d'anatoxine diphtérique

Hib : vaccin contre l'Haemophilus influenzae B

Pn13 : vaccin conjugué 13-valent contre le Pneumocoque

Pn13* : vaccin conjugué 13-valent contre le Pneumocoque, injection supplémentaire pour les prématurés et les nourrissons à risque (cf Arrêté)

Pn23** : vaccin polysidique 23-valent contre le Pneumocoque pour les enfants à risque (cf Arrêté)

ROR : vaccin contre la Rougeole, les Oreillons et la Rubéole

Chers parents, les vaccinations obligatoires pour nos enfants en Polynésie française ne sont pas seulement une protection pour eux, mais pour nous tous.

En vaccinant votre enfant, vous le protégez contre des maladies graves, et vous aidez également à préserver la santé de notre communauté en évitant la propagation de ces maladies. Ensemble, assurons la sécurité de tous nos enfants.

Maururu !



Vue
d'ensemble

Soins
dentaires

Santé
scolaire

Vaccination

Dépistage
RAA

Dépistage
Filariose

Qu'est-ce que le RAA ?

RAA ou Rhumatisme Articulaire Aigu,

- C'est une maladie inflammatoire due à un microbe, le Streptocoque du Groupe A (SGA),
- Elle survient 2 à 3 semaines après l'apparition d'une infection de la gorge (angine ou pharyngite) ou certaines infections cutanées qui n'ont pas été correctement soignées,
- Au cours d'une réaction anormale, le système immunitaire détruit le streptocoque mais aussi les cellules qui lui ressemblent (celles des valves du cœur et des articulations),
- Le RAA peut aussi toucher le système nerveux central et provoquer chez le malade des mouvements involontaires anormaux (chorée),
- On peut parfois d'observer des atteintes cutanées et des douleurs abdominales,
- Le RAA est une maladie fréquente en Polynésie. Elle concerne fréquemment les enfants âgés de 4 à 15 ans et les jeunes adultes.

Comment se passe le dépistage du RAA ?

La Direction de la Santé et son Centre de lutte contre le RAA (CRAA) réalise chaque année une campagne dépistage systématique de tous les élèves de 11 à 12ans afin de détecter des signes de RAA chez l'enfants et le traiter au plus tôt.



Vidéos d'explication

[Qu'est-ce que le RAA ?](#)

[Comment se passe le dépistage du RAA ?](#)

[Le traitement du RAA - témoignage](#)



Vue
d'ensemble

Soins
dentaires

Santé
scolaire

Vaccination

Dépistage
RAA

Dépistage
Filariose

Qu'est-ce que la filariose?

La filariose est une maladie parasitaire transmise par des moustiques. Elle est causée par des vers filaires qui s'installent dans le système lymphatique, pouvant entraîner des gonflements douloureux des membres et d'autres complications. Il est important de détecter et de traiter cette maladie tôt pour éviter des problèmes de santé à long terme.

POUR QUI ?

Les enfants de 6 à 7 ans, scolarisés en CP et CE1, aujourd'hui.

Ceux-ci étaient trop jeunes pour prendre le traitement ou pas encore nés lors des campagnes de P.O.D (Prise Observée Directe) précédentes.



COMMENT ?

En piquant le bout du doigt, comme pour un test de glycémie (taux de sucre) pour le diabète. Cela ne fait pas mal, mais peut surprendre. Rassurez-vous!



L'infirmier(e) prélève 3 gouttes à l'aide de la pipette et les dépose sur un test.



PAS DE
FILARIOSE



FILARIOSE
PRÉSENTE

POURQUOI ?

Les résultats des tests de tous les enfants vont nous permettre de :

- Vérifier l'absence de transmission récente de la filariose lymphatique
- Évaluer l'efficacité de la POD des années précédentes
- Adapter les campagnes POD pour l'année prochaine

