



DOSSIER DE CONCERTATION

REFORME DES RYTHMES SCOLAIRES

ETUDE DU VOLET MOBILITE



Février 2024

TABLE DES MATIERES

1. La réforme des rythmes scolaires	3
1.1. présentation et contexte	3
1.2. Raison de l'étude mobilité.....	4
2. Diagnostic mobilité au motif scolaire 1 ^{er} et 2 nd degré	5
2.1. organisation territoriale et impact sur la mobilité	5
2.1.1. Des distances toujours plus grandes entre lieu de domicile et lieu de travail	5
2.1.2. Des déplacements vers le pôle urbain principalement réalisés en voiture	6
2.1.3. Un fort impact de la congestion sur les transports en commun	7
2.2. Analyse de la mobilité scolaire	9
2.2.1. La fréquentation des transports scolaires	9
2.2.2. Les établissements du second degré	10
2.2.3. Les établissements du premier degré	15
2.3. Relevé et analyse de la congestion.....	17
2.4. Enquête auprès des parents menée par la DGEE.....	23
Les enseignements de l'enquête	23
3. Propositions de mesures pour réduire l'impact des déplacements scolaires sur la congestion routière	25
Annexe 1 – Données chiffrées.....	27
Annexe 2 – Analyse de la mobilité scolaire des élèves du premier degré par commune	28
Annexe 3 - Les réponses au questionnaire sur la mobilité scolaire.....	45
Annexe 4 – Courrier aux communes	56
Annexe 5 - Enquête auprès des parents menée par la DGEE.....	57
Le questionnaire	57

1. LA REFORME DES RYTHMES SCOLAIRES

1.1. PRESENTATION ET CONTEXTE

La Direction générale de l'éducation et des enseignements (DGEE) de Polynésie française mène actuellement une concertation afin de réinterroger les rythmes scolaires des écoles publiques du 1er degré de l'île de Tahiti pour la prochaine rentrée scolaire 2024-2025, dont la date a été fixée au 12 août 2024 par arrêté n° 1137/CM du 30 juin 2022.

Cette révision des rythmes scolaires est motivée par une volonté d'adaptation de l'école aux rythmes chronobiologiques de l'élève ainsi que de s'adapter aux enjeux :

- Des résultats aux évaluations nationales à l'échelle de la Polynésie française faibles et éloignés des attentes, qui ne progressent pas au cours de la scolarité.
- Des taux d'absentéisme plus élevés par rapport à la référence nationale, qui pourrait signifier un manque d'appétence scolaire.
- D'une modification de la ventilation des Obligations réglementaires de service (ORS) de 27h des professeurs des écoles, réduisant le temps passé devant les élèves de 27h à 24h par semaine, soit 108 heures de moins par année scolaire.

La modification des rythmes souhaitée par la DGEE vise donc à revoir les temps pédagogiques afin de mieux prendre en compte les cycles chronobiologiques des enfants avec des journées de classe moins longues et les moments favorables à l'apprentissage.

Ainsi, 5 scénarios ont été établis en tenant compte au maximum des enseignements de la recherche et des retours d'expérience du personnel enseignant sur la concentration des élèves (soit par une pause méridienne plus longue, soit par des journées plus courtes).

Ils sont communiqués sous la forme de clips vidéo depuis le 15 janvier 2024 et seront soumis au vote dans les écoles sur la semaine du 11 mars 2024 au 15 mars 2024. Les résultats, compilés au niveau de la commune puis pour l'ensemble de la Polynésie française, seront affichés dans les écoles.

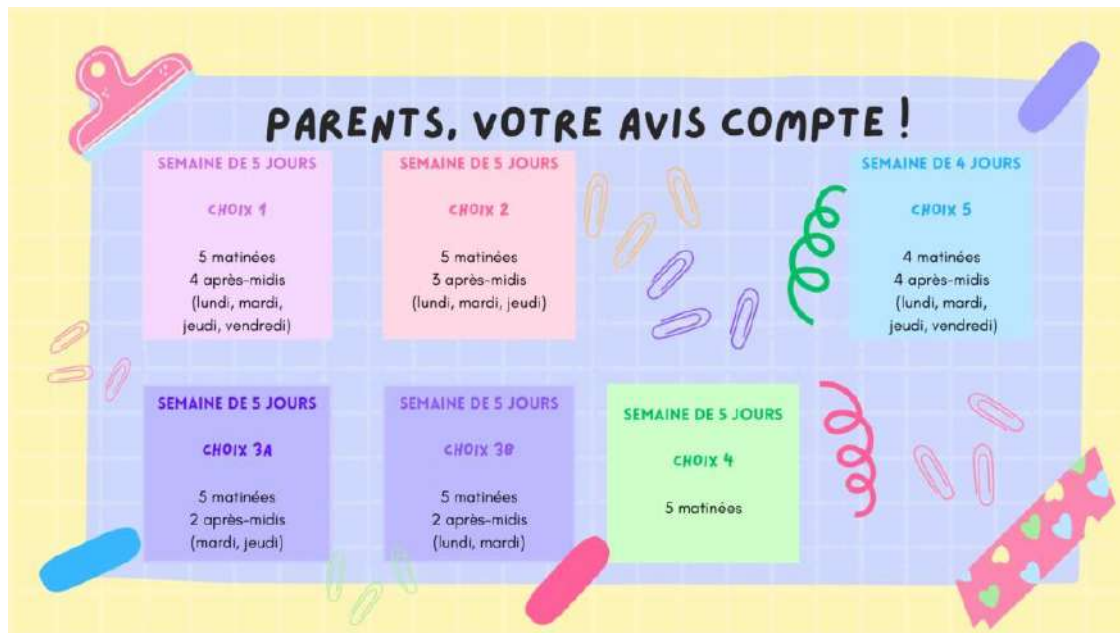
Le vote est organisé selon les modalités habituelles du vote pour le conseil d'école.

Les bulletins représentant les divers scénarios seront :

- Semaine de 5 matinées et 4 après-midi ;
- Semaine de 5 matinées et 3 après-midi ;
- Semaine de 5 matinées et 2 après-midi ;
- Semaine de 5 matinées ;
- Semaine de 4 matinées et 4 après-midi.

A l'issue de la concertation, un seul scénario sera choisi par commune.

Finalement, il est précisé que certains scénarios de la réforme des rythmes supposent que la société au sens large (employeurs, modes de garde, centres périscolaires, loisirs...) se réorganise complètement autour des nouveaux temps scolaires.



1.2. RAISON DE L'ETUDE MOBILITE

La Direction des transports terrestres intervient sur le **volet horaire des établissements scolaires publics du 1er degré** de l'île de Tahiti afin de **limiter l'impact de la réforme des rythmes sur la congestion routière** de l'île de Tahiti ou afin que cette réforme favorise, à court ou moyen terme, une **fluidification des déplacements en résorbant les points durs de circulation** liés aux motifs scolaires.

En effet, en Polynésie française, la **période scolaire correspond à une congestion routière accrue** sur l'ensemble de l'île et notamment en zone urbaine, bien qu'une part importante des élèves bénéficient des services de transport scolaire par autocar (36% au global sur l'île de Tahiti).

Aussi la réforme des rythmes scolaires est l'occasion de **repenser les horaires des écoles** une fois le rythme choisi, de **faire un bilan de la mobilité scolaire** pour disposer **d'éléments de réflexion** sur les **modes de transports** utilisés, les freins à l'utilisation de modes de transports alternatifs à la voiture (transports scolaires, marche à pied, vélo, covoiturage), les **caractéristiques de la congestion** (localisée ou non / durée / différenciation selon le jour de la semaine, etc.).

Demain, toutes les écoles n'auront peut-être pas le même rythme scolaire. Aussi il s'agira de **proposer des horaires une fois le rythme choisi** et de mettre en place des **mesures pour réduire le pic de congestion** : principes de cadencement ajusté au regard de la congestion constatée au niveau local, besoins en aménagements aux abords des écoles, possibilités de renforcement des transports scolaires selon le contexte...

La présente analyse s'adresse ainsi à l'ensemble des parties prenantes de la réforme des rythmes scolaires (communes, directeurs d'écoles, parents, etc.) afin d'alimenter leur réflexion sur les enjeux de mobilité scolaire.

2. DIAGNOSTIC MOBILITE AU MOTIF SCOLAIRE 1^{ER} ET 2ND DEGRE

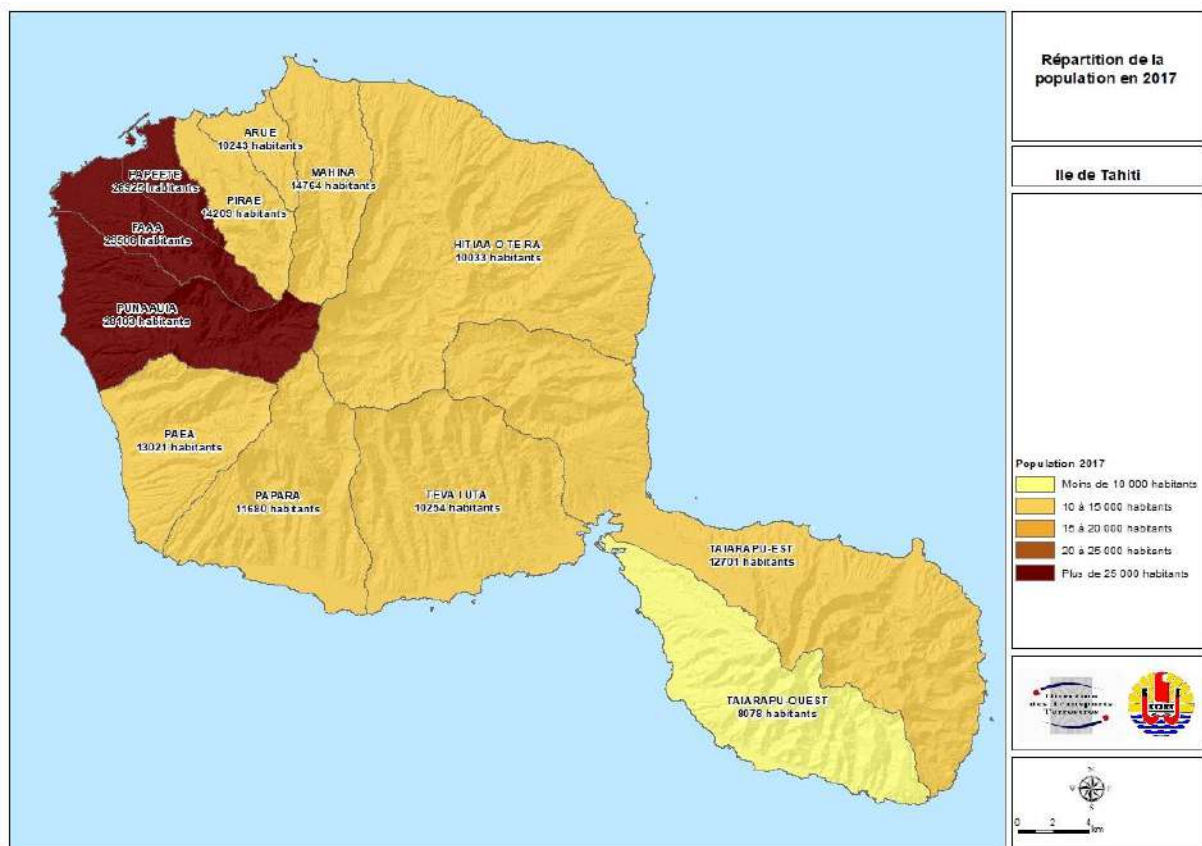
2.1. ORGANISATION TERRITORIALE ET IMPACT SUR LA MOBILITE

2.1.1. DES DISTANCES TOUJOURS PLUS GRANDES ENTRE LIEU DE DOMICILE ET LIEU DE TRAVAIL

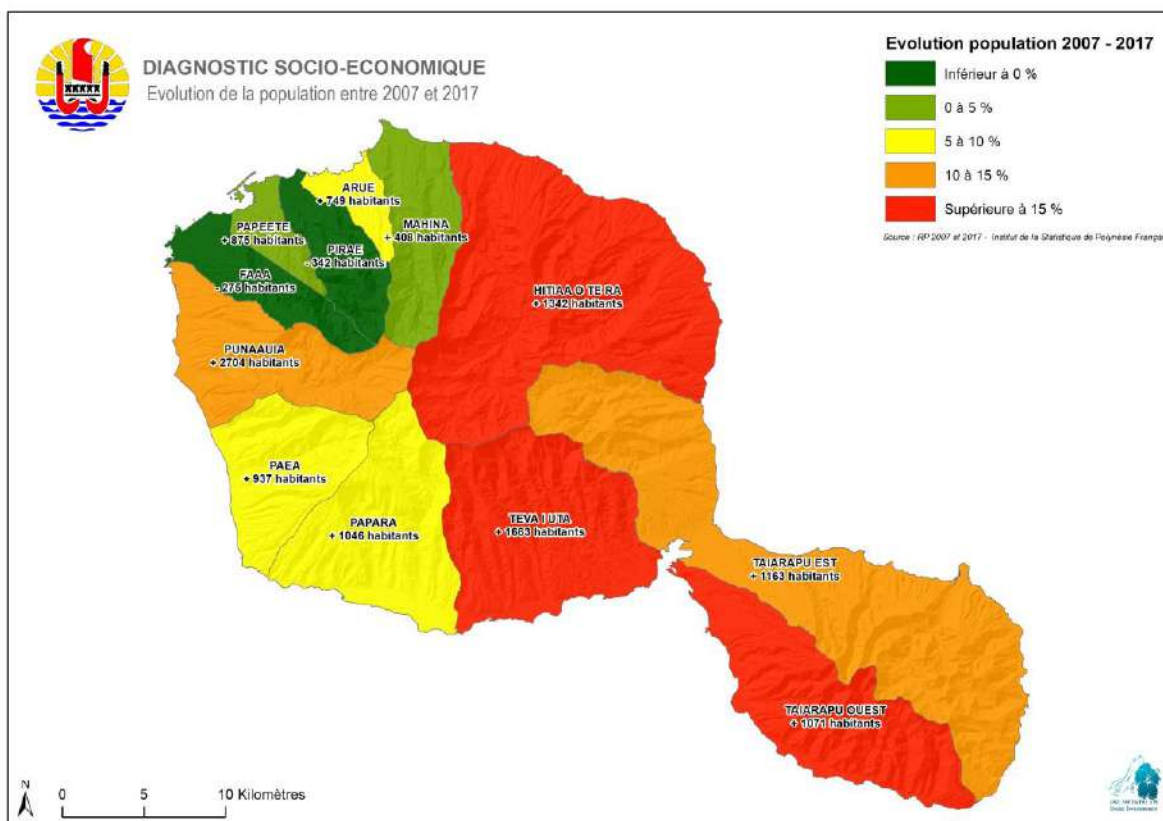
La pression foncière dans l'agglomération de Papeete entraîne un **phénomène de périurbanisation au profit des communes éloignées de la capitale.**

Si l'agglomération de Papeete concentre encore une grande part de la population de l'île, la **dynamique démographique actuelle se fait en faveur des communes éloignées** de Papeete, tandis que l'**agglomération conserve sa forte attractivité du fait de la concentration des emplois de l'île et de la présence des principaux pôles générateurs de déplacements.**

Cette organisation participe à **accroître les besoins en déplacement** des familles en raison d'un **éloignement entre le lieu d'habitat et le lieu de travail**, avec **des impacts majeurs sur la congestion du réseau routier.**



Carte 1 – Population de Tahiti en 2017 (Source : ISPF)



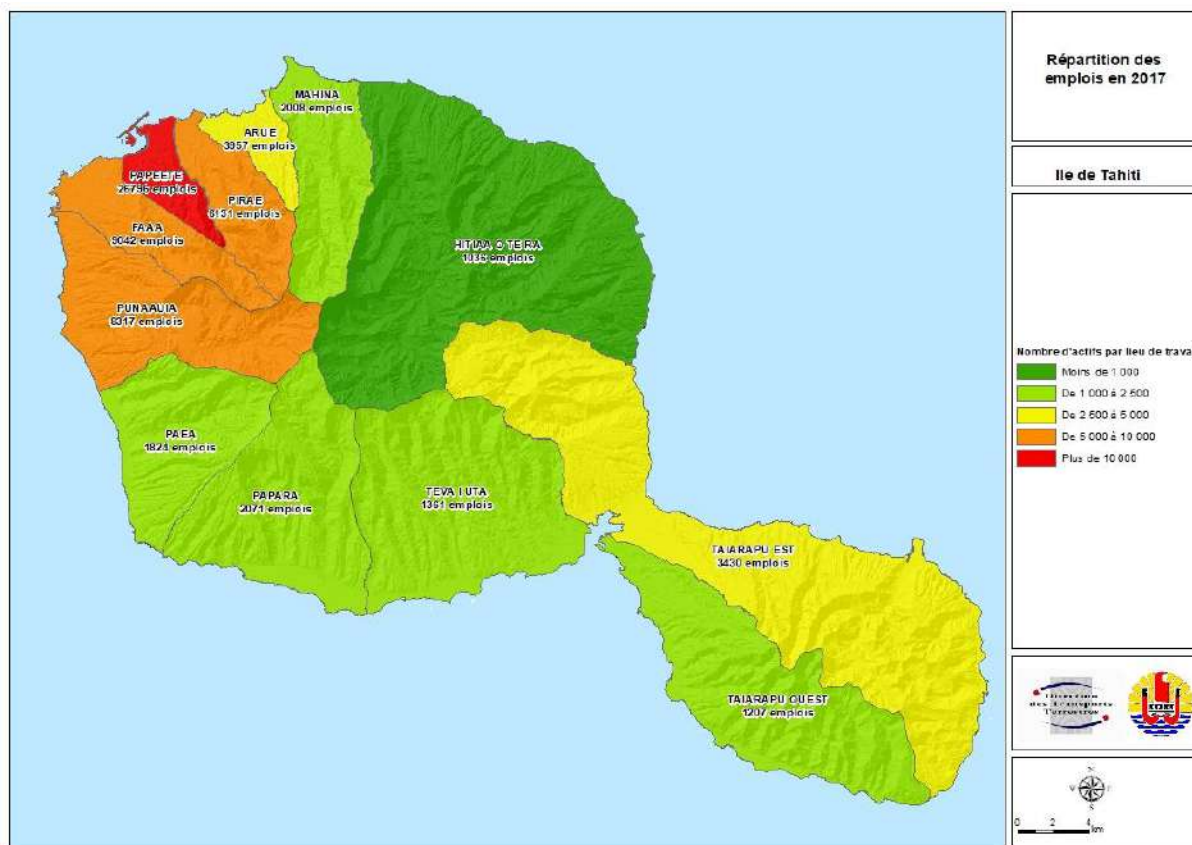
Carte 2 – Evolution de la population par commune entre 2007 et 2017 (Source : ISPF)

2.1.2. DES DEPLACEMENTS VERS LE POLE URBAIN PRINCIPALEMENT REALISES EN VOITURE

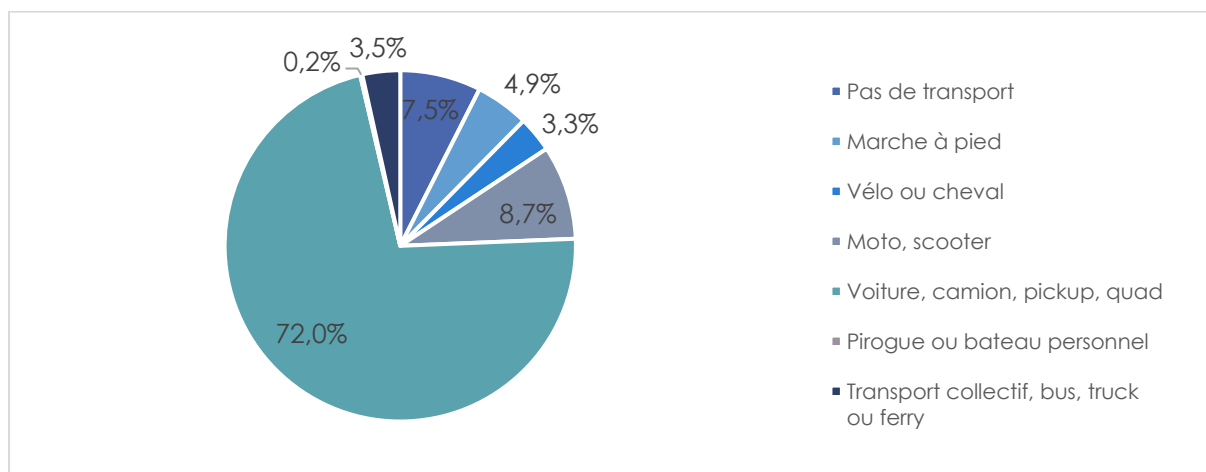
En 2017, avec **plus de 50 000 emplois proposés sur le pôle urbain formé des communes de Arue, Pirae, Papeete, Faa'a et Punaauia**, ces communes génèrent des déplacements pendulaires entre lieux de travail et lieu de résidence, principalement réalisés en voiture (81%) et qui génèrent une congestion forte aux heures de pointe.

34 000 actifs vivent et travaillent dans le pôle urbain. Chaque jour s'y ajoutent **16 900 actifs vivant hors de l'agglomération** mais qui viennent y travailler, **dont 900 de Moorea.**

La commune de Tairapu Est forme un pôle d'emploi secondaire notamment pour les actifs de la commune (60%) et des communes riveraines (Tairapu Ouest et Teva I Uta notamment).



Carte 3 – Nombre d'actifs occupés par commune de travail en 2017 (Source : ISPF)

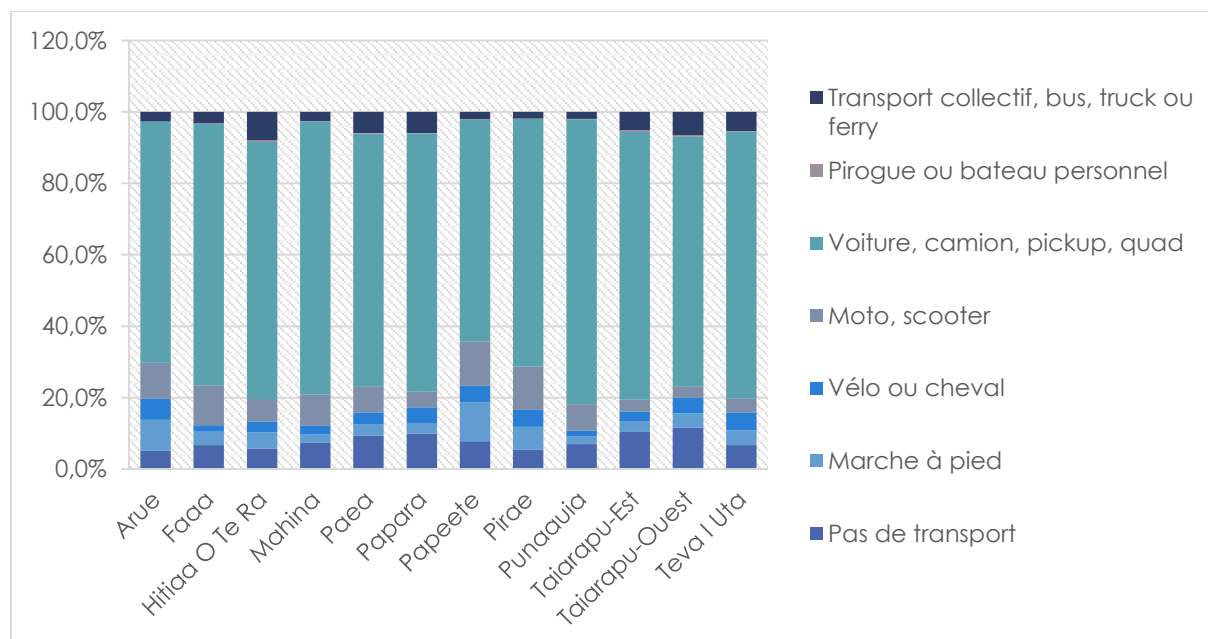


Graphique 1 - Mode de déplacement pour les trajets domicile - travail à Tahiti en 2027 (source : ISPF)

2.1.3. UN FORT IMPACT DE LA CONGESTION SUR LES TRANSPORTS EN COMMUN

Les services publics de **transports en commun**, sont eux aussi **impactés par les difficultés de circulation**. Les bus subissent une saturation du trafic avec des horaires allongés, notamment pour les habitants des communes les plus éloignées de Papeete. Le **manque d'infrastructures dédiées aux transports en commun** (voies réservées dans les secteurs de congestion routière) rend le **service peu attractif** pour les usagers non captifs (jeunes et ménages non motorisés).

Les transports en commun sont empruntés par 8% des actifs occupés de Hitiaa O Te Ra, 6,5% de Tairapu Est, 5,9% pour Paea et Papara, soient les plus forts taux de l'île. L'utilisation des transports en commun est en revanche très basse à Pirae (1,9%), Punaauia (2%), Papeete (2,1%).



Graphique 2 - Mode de transport utilisé pour les déplacements domicile-travail en 2017 (Source : ISPF)

2.2. ANALYSE DE LA MOBILITE SCOLAIRE

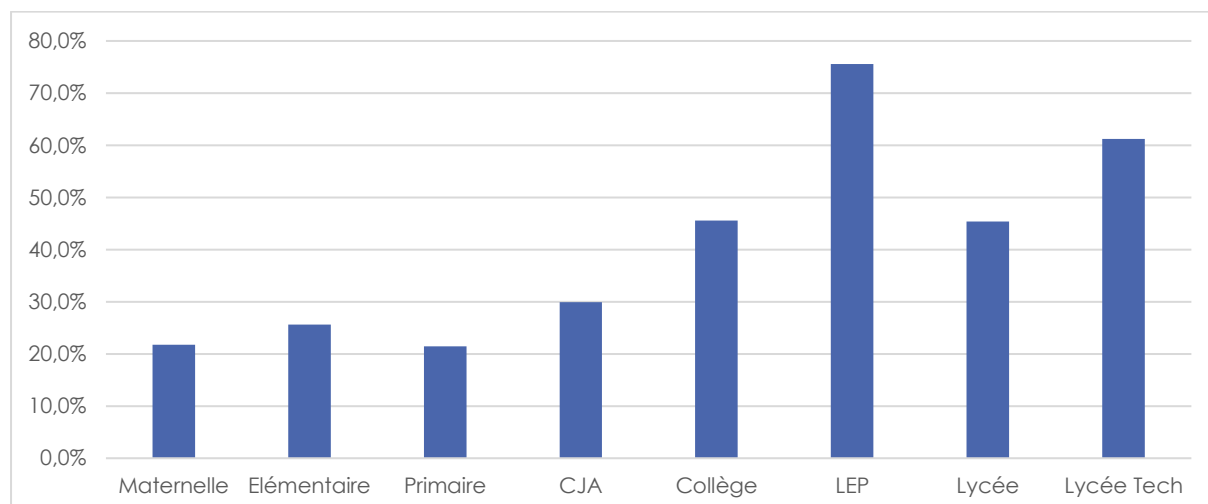
En fonction de leur aire de recrutement, de leur importance, de leur situation géographique, les établissements scolaires induisent des pratiques de mobilité qu'il s'agit de **quantifier et caractériser**.

Il s'agit aussi de mesurer **l'impact des déplacements scolaires sur la saturation du trafic** notamment aux **abords des établissements scolaires**.

2.2.1. LA FREQUENTATION DES TRANSPORTS SCOLAIRES

En 2023, **16 462 élèves** empruntent les transports scolaires pour se rendre à leur établissement. Ceux-ci représentent un **effectif total de 45 471 élèves, soit une moyenne de 36,2% des élèves qui empruntent les transports scolaires**. L'utilisation est très différenciée sur le plan géographique et selon le niveau des établissements.

Sur le plan géographique, certaines communes de la zone urbaine (Papeete et Arue) ont un faible taux de fréquentation (premier et second degré). La situation est également très différenciée selon le niveau.



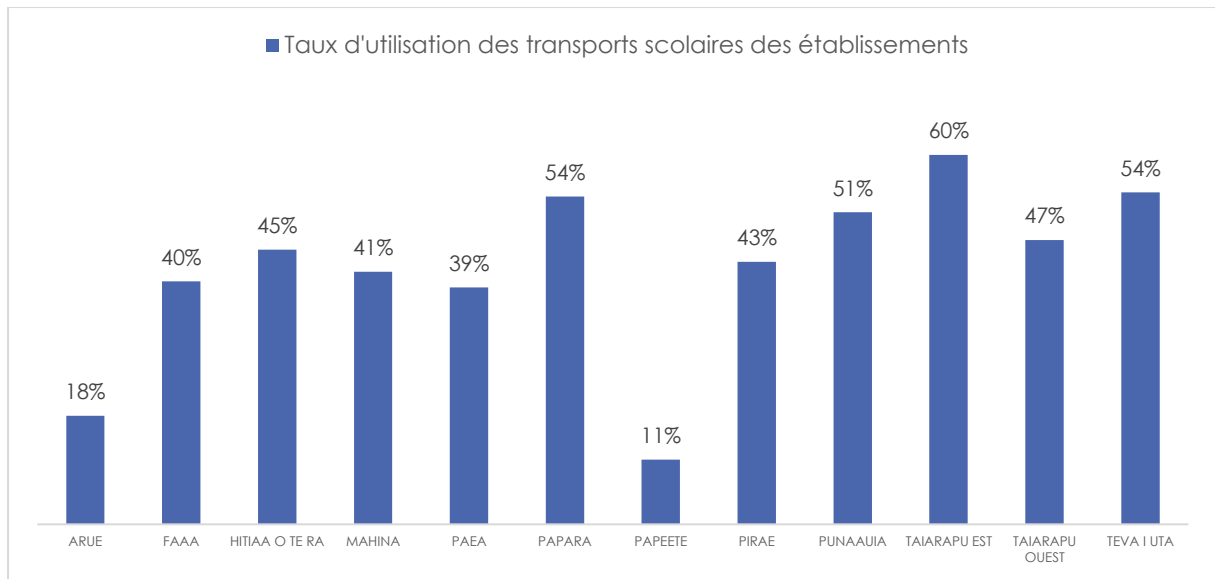
Graphique 3 - Taux d'utilisation des transports scolaires selon les types d'établissements

Les **élèves du secondaire** représentent ainsi **70% des bénéficiaires des transports scolaires (11 460 élèves transportés)**.

Le **taux d'utilisation des transports scolaires** est également **beaucoup plus élevé pour les élèves des communes éloignées du pôle urbain** : Tairapu Est et Ouest, Teva I Uta, Papara. La commune de Punaauia dont beaucoup d'établissements sont excentrés des axes principaux de transports bénéficie également d'un bon taux d'utilisation des transports en commun grâce l'existence de transports scolaires spécifiques jusqu'au lycée (lycée St Joseph, lycée hôtelier).

Le **taux d'utilisation des transports scolaires à Papeete et Arue** sont les plus bas de Tahiti (respectivement 11 et 18% des élèves).

La situation est contrastée selon les types d'établissements scolaires (premier / second degré).



Graphique 4 - Taux d'utilisation des transports scolaires des établissements du premier et second degré à Tahiti selon la commune

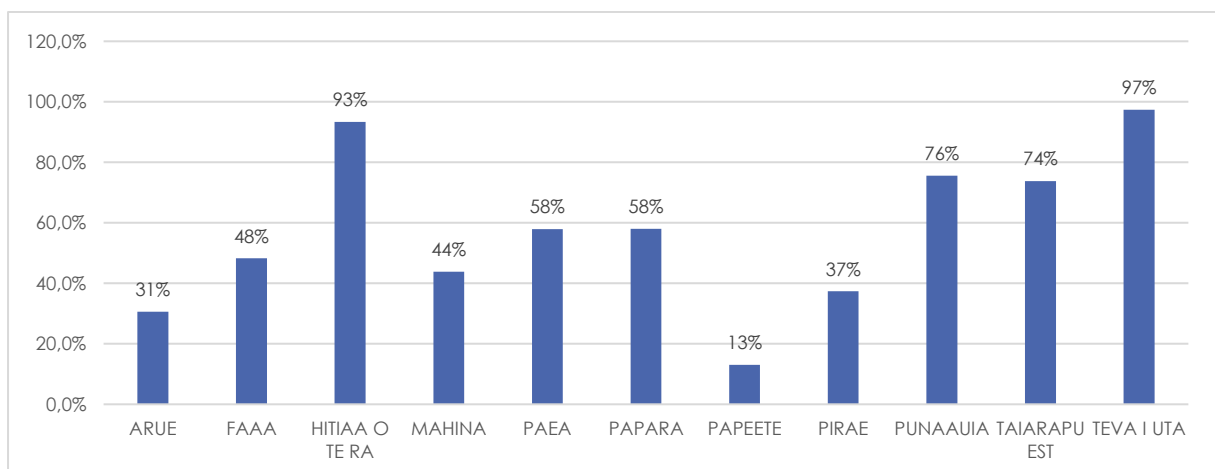
2.2.2. LES ETABLISSEMENTS DU SECOND DEGRE

2.2.2.1. LES COLLEGES

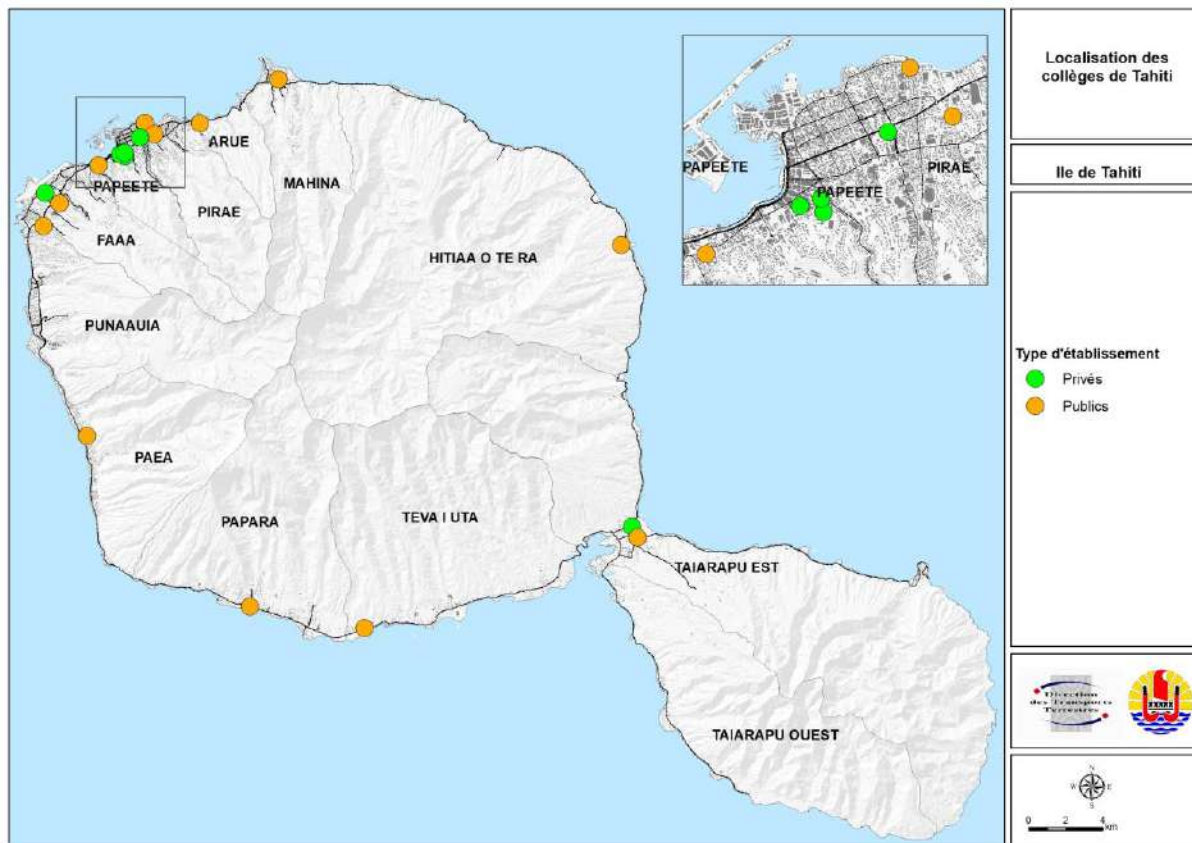
Le secteur de recrutement de chaque collège est la commune auquel il appartient, à l'exception de Tairapu Ouest dont le collège est commun avec Tairapu Est, et de Papeete qui dispose de deux collèges, l'un pour les élèves de l'Est de la commune (collège de Taunoo) et l'autre pour les élèves résidant à l'Ouest de la commune (collège de Tipaerui).

Le déplacement des élèves vers leur collège est essentiellement intra-communal et s'effectue majoritairement en transports scolaires notamment en dehors du pôle urbain de Papeete.

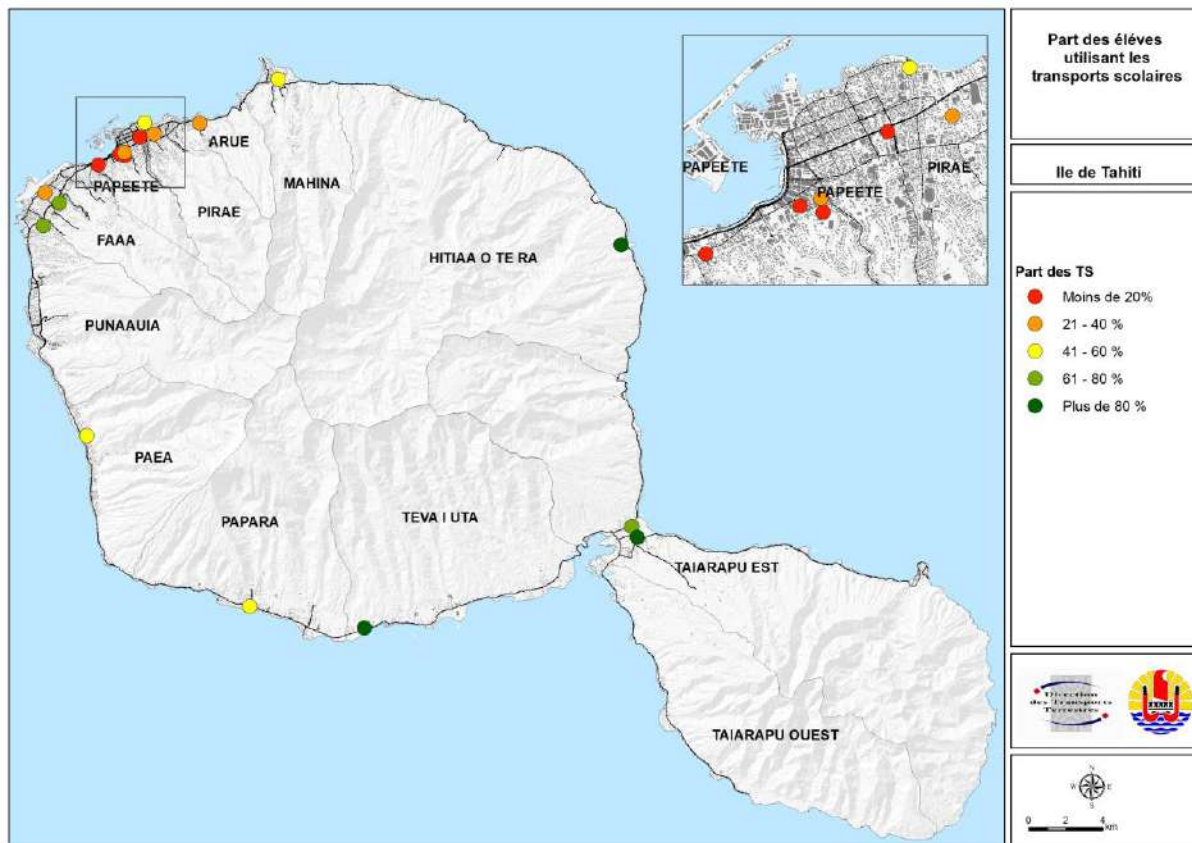
Le **taux d'utilisation des transports scolaires des collégiens de Tahiti est de 45,6%** avec de fortes disparités selon les communes (13% des collégiens de Papeete, **97% des collégiens de Teva I Uta et 93% des collégiens de Hitiaa O Te ra**). La fréquentation des transports scolaires est **plus faible dans le pôle urbain** que dans les communes rurales.



Graphique 5 - Taux d'utilisation des transports scolaires des collégiens



Carte 4 – Localisation des collèges



Carte 5 – Fréquentation des transports scolaires par les collégiens

Les collèges excentrés (Punaauia, Faa'a) ou dont le secteur de recrutement est vaste (Hitiaa O Te Ra, Teva I Uta, Taravao) sont ceux dont la **part des élèves bénéficiant des transports scolaires est la plus forte** (transports spécifiques).

Dans la zone urbaine, cette part diminue notamment pour les **collèges privés et pour le collège de Tipaerui** (transport sur lignes régulières). Ces établissements ont un impact plus fort sur la congestion routière du fait d'un faible recours aux transports collectifs.

2.2.2.2. LES LYCEES D'ENSEIGNEMENT GENERAL ET TECHNOLOGIQUE OU PROFESSIONNEL

Les lycées d'enseignement général accueillent des élèves en provenance d'un vaste secteur de recrutement, qui couvre plusieurs communes.

Le principe de recrutement des élèves en enseignement général est le suivant :

Commune de résidence	Lycée de secteur
FAA'A PAEA EST PAPEETE OUEST PUNAAUIA	LYCEE PAUL GAUGUIN PAPEETE
MATAIEA PAPARA PAEA OUEST	LYCEE DE PAPARA
MAHINA PAPENOO PAPEETE EST PIRAE ARUE	LYCEE DIADEME PIRAE
AFAAHITI FAAONE HITIA'A MAHAENA PAPEARI PUEU TARAVAO TAUTIRA TEAHUPOO TIAREI TOAHOTU	LYCEE DE TARAVAO

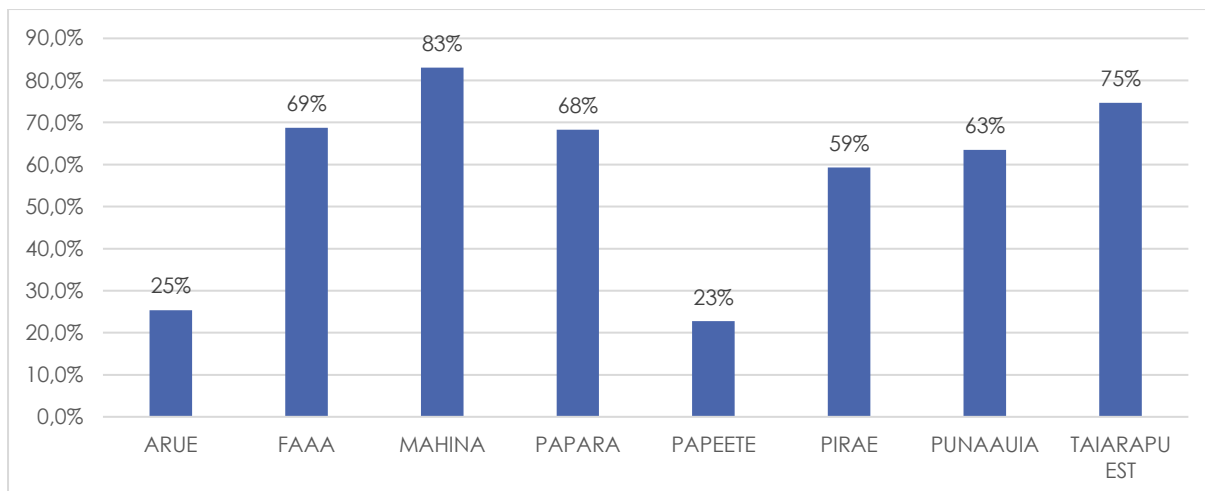
Les élèves des établissements secondaires privés sont pris en charge selon la même sectorisation que ceux des établissements publics.

Les filières technologiques et professionnelles accueillent des élèves en fonction des enseignements optionnels choisis.

Les flux scolaires des lycées sont transportés sur les lignes régulières notamment lorsque l'établissement est situé sur une ligne qui peut absorber le flux scolaire. Lorsque l'établissement est excentré ou les volumes à transporter trop importants, une ligne scolaire spécifique est mise en place.

Le transport scolaire des élèves de lycées représente 5 893 élèves pour un effectif total de 11 182 soit un taux d'utilisation de 53%.

Le taux est fortement différencié selon le secteur géographique (23% des lycéens scolarisés à Papeete, 83% des lycéens de Mahina) mais concerne également des effectifs très différenciés au regard de la répartition spatiale des établissements.



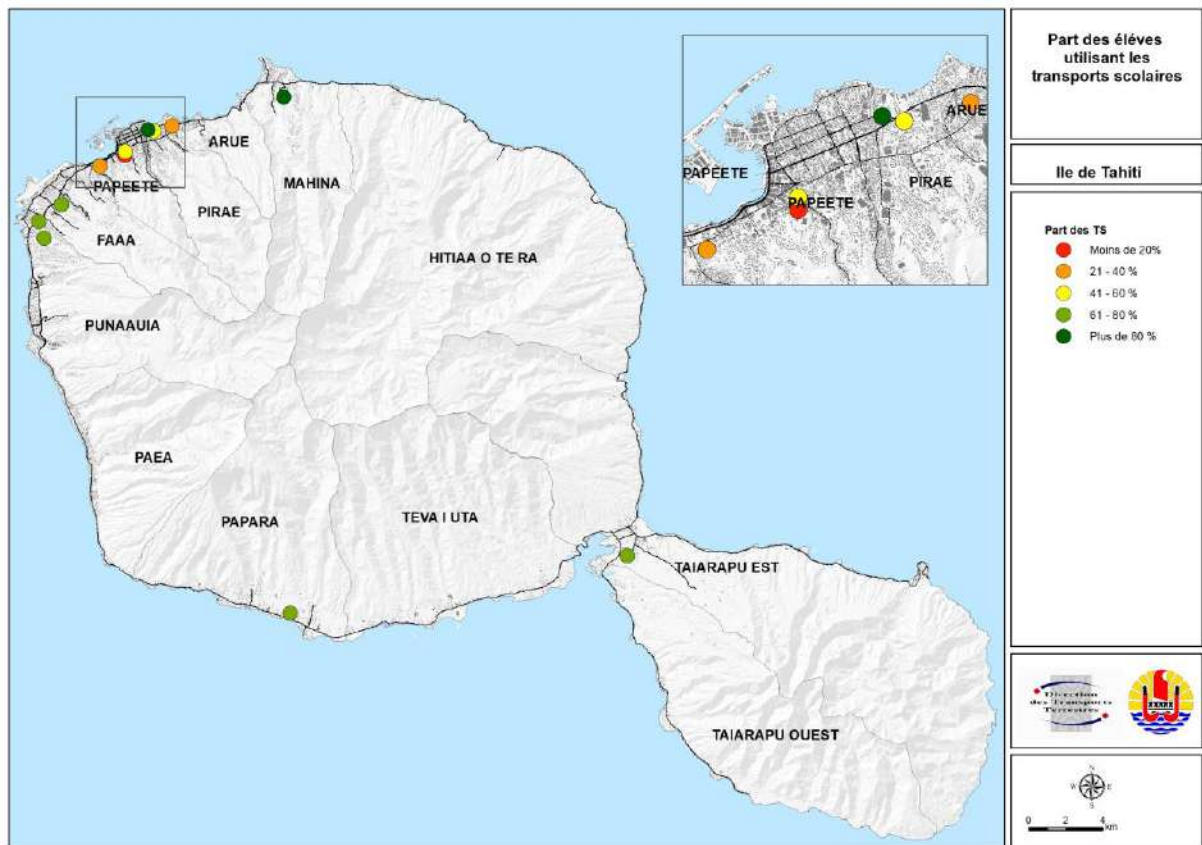
Graphique 6 - Taux d'utilisation des transports scolaires des lycéens selon le lieu de scolarisation

Pour les lycées également, la **part des élèves qui fréquentent les transports scolaires diminue fortement dans la zone urbaine** (Arue, Papeete), notamment pour les élèves qui doivent emprunter les lignes régulières.

Les lycées privés Lamennais à Papeete, Raapoto à Arue et le lycée Paul Gauguin sont ceux pour lesquels **la part des élèves empruntant les transports scolaires est la plus faible**. Leur **impact sur la congestion routière** est d'autant plus forte que ces établissements sont **situés à proximité immédiate des axes de transit**, au cœur du pôle urbain.



Carte 6 - Localisation des lycées



Carte 7 - Fréquentation des transports scolaires par les lycéens

2.2.3. LES ETABLISSEMENTS DU PREMIER DEGRE

2.2.3.1. ORIGINE GEOGRAPHIQUE DES ELEVES DES ECOLES

Les communes de Papeete, Pirae, Arue et Tairapu Est concentrent une grande part des scolarisations d'élèves en provenance de l'extérieur de leur commune.

Cette situation s'explique notamment par la présence sur ces communes **d'écoles privées qui accueillent une grande part d'élèves d'autres communes**. Les dérogations à la carte scolaire apparaissent plus anecdotiques dans les autres communes.

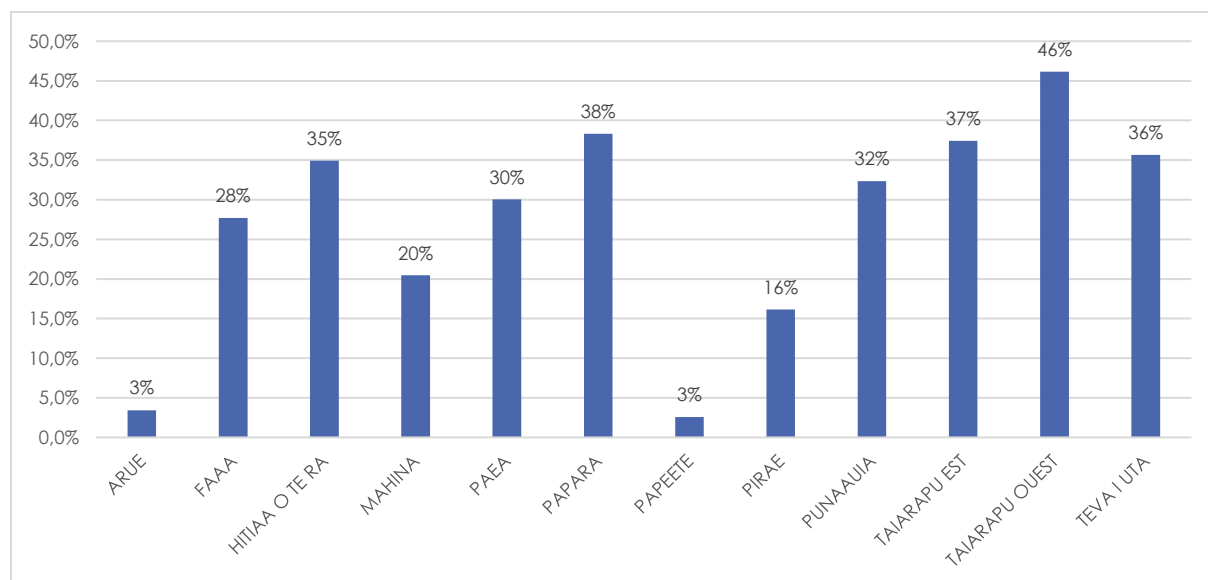
Les dérogations à la carte scolaire concernent les écoles publiques principalement dans les communes de Papeete, Arue et Pirae.

2.2.3.2. LES TRANSPORTS SCOLAIRES

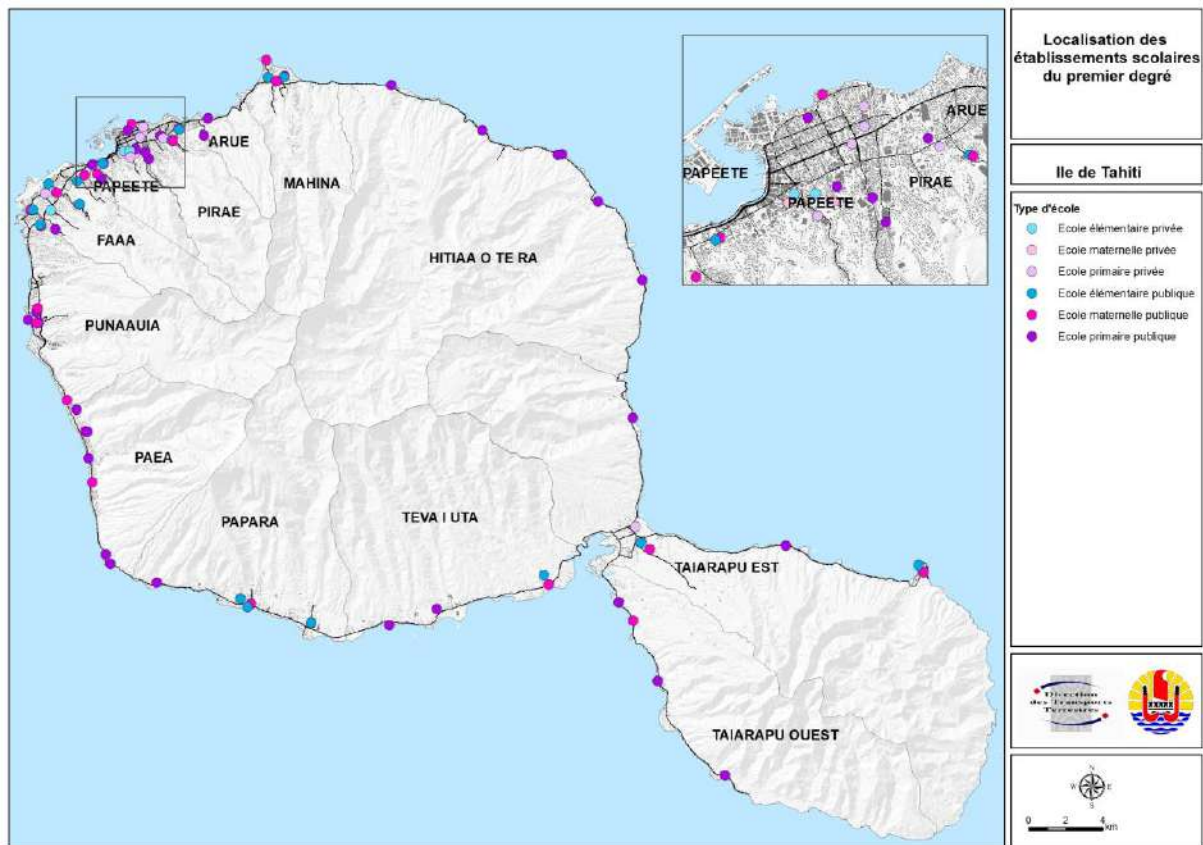
Les élèves des établissements du premier degré bénéficient d'un **service de transports scolaire spécifique lorsqu'ils résident à plus d'un km de l'école de leur quartier**. Ils doivent être scolarisés dans l'école de leur secteur de recrutement.

Les écoles privées ne bénéficient pas des services de transports scolaires spécifiques à moins de bénéficier d'un conventionnement avec la DGEE.

La fréquentation des transports scolaire est différenciée selon les établissements (taille du secteur de recrutement, type d'établissement public ou privé, situation géographique...) et selon les communes. Les communes de Arue et Papeete ont les effectifs transportés les plus faibles, en lien notamment avec les dérogations à la carte scolaire et avec la faible taille des secteurs de recrutement (plus de déplacements à pied).



Graphique 7 - Taux d'utilisation des transports scolaires des établissements du premier degré



Carte 8 - Localisation des écoles



Carte 9 - Fréquentation des transports scolaires

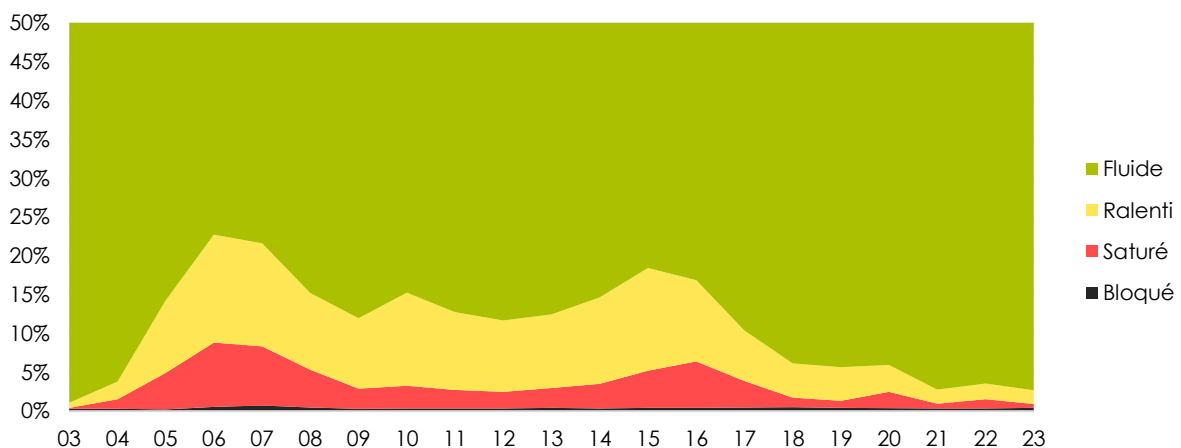
2.3. RELEVÉ ET ANALYSE DE LA CONGESTION

La synthèse des relevés de congestion sur les voiries principales fait apparaître la situation suivante :

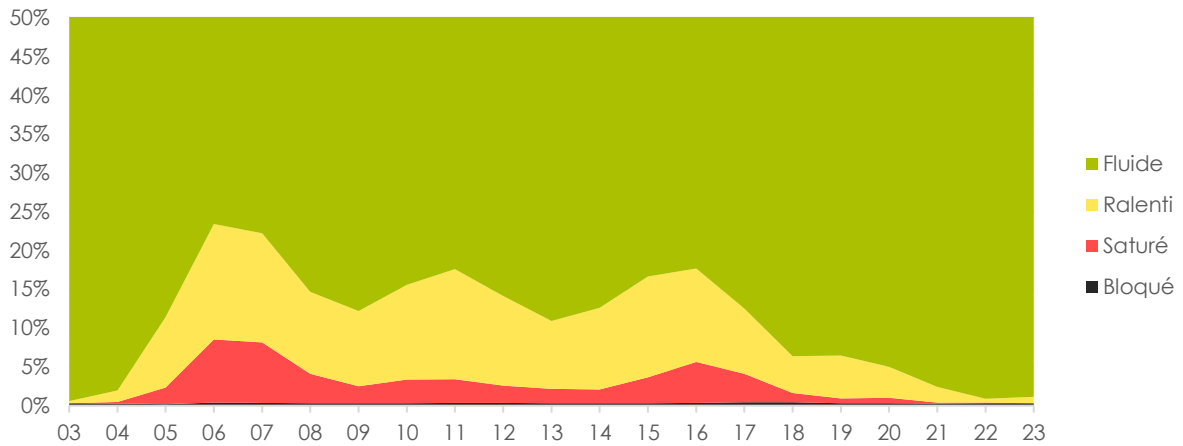
- **Matin :**
 - **Horaire :** Relativement constantes dans l'horaire (6h-7h)
 - **Intensité :** Majoritairement la plus intense des heures de pointe (habituel, les heures "d'embauche" sont souvent plus concentrées que celles de débauche), sauf pour le vendredi
- **Midi :**
 - **Horaire :** Entre 10h30 et 12h sauf pour le lundi
 - **Intensité :** forte le mercredi & le vendredi, mesurée lundi, mardi, jeudi
- **Soir :**
 - **Horaire :** le plus variable et le plus étendu, pointe quasi inexistante le mercredi et arrive plus tôt et plus étalée le vendredi (par rapport au lundi, mardi, jeudi très classiques)
 - **Intensité :** très faible le mercredi et modérée les autres jours

Cette synthèse montre bien l'impact des déplacements pour motif scolaire sur la congestion, notamment l'intensité forte du trafic les mercredi et vendredi midi, l'intensité plus faible le mercredi soir.

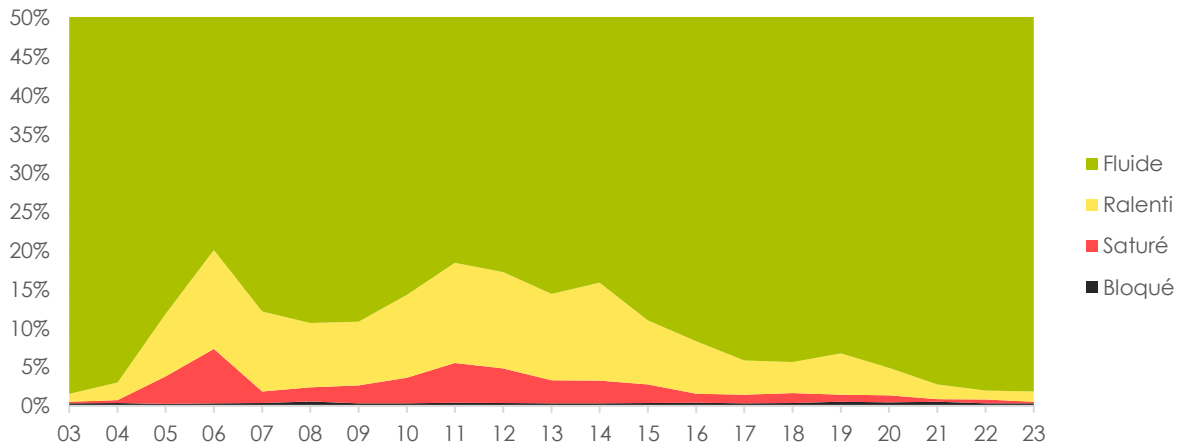
Lundi [état du linéaire relevé]



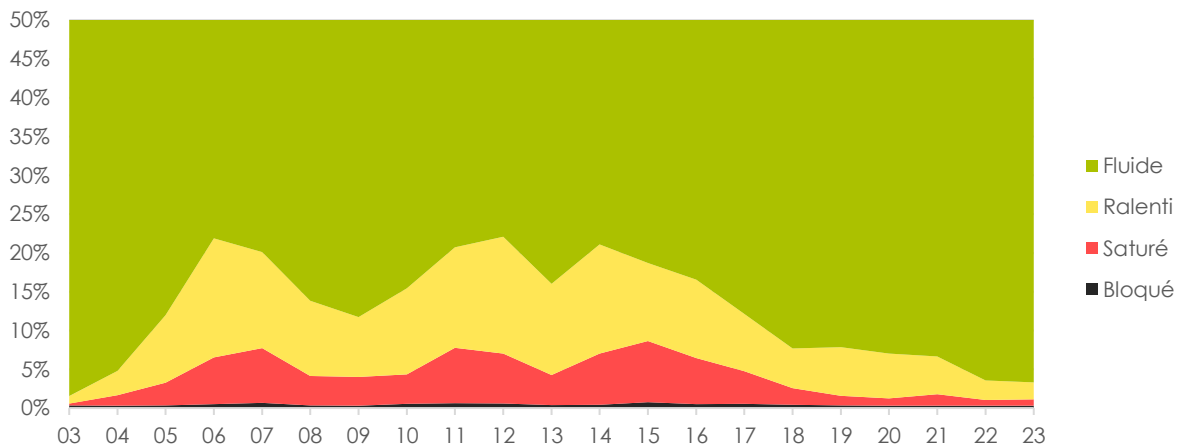
Mardi/jeudi [état du linéaire relevé]



Mercredi [état du linéaire relevé]



Vendredi [état du linéaire relevé]



Graphique 8 – Taux de congestion des voiries selon l'heure et le jour

ETAT DE LA CONGESTION A L'HEURE D'ENTREE A L'ECOLE LE MATIN

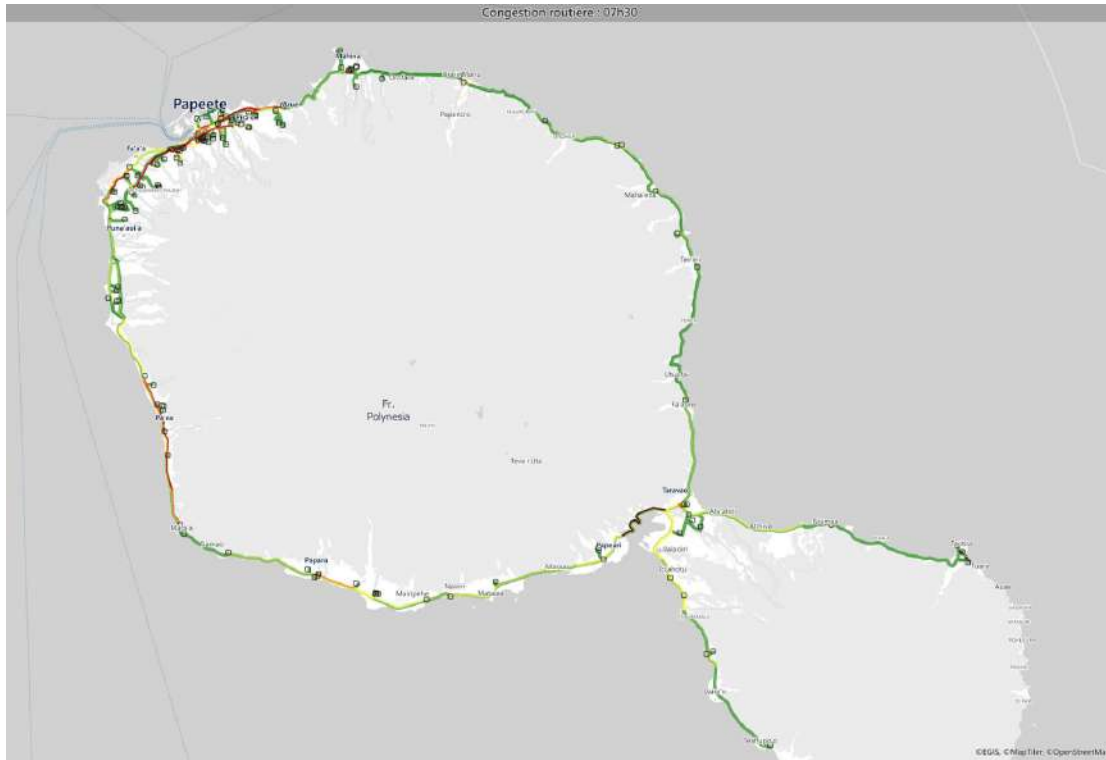
Les cartes de congestion montrent que la congestion routière est particulièrement forte à l'heure de début des cours de la plupart des établissements scolaires à 7h30.

Cette congestion concerne l'ensemble du centre-ville de Papeete, la RT1 à Faa'a, la traversée de Paea, la traversée de Papara, le centre-ville de Taravao dans une moindre mesure.

Cette congestion est déjà très présente dès 6h30 le matin, notamment en dehors du pôle urbain. Elle s'étend sur les axes de transit depuis les communes de la côte Ouest et Taravao jusqu'à Papeete (traversée de Papara et Paea, traversée de Punaauia et RDO), traversée de Mahina et Arue (congestion au niveau du collège).

La congestion est toujours relativement forte mais en forte diminution à 8h le matin, notamment à Mahina, Arue, Pirae. Elle reste chargée notamment sur la RT à Punaauia et Faa'a et en traversée de Paea.





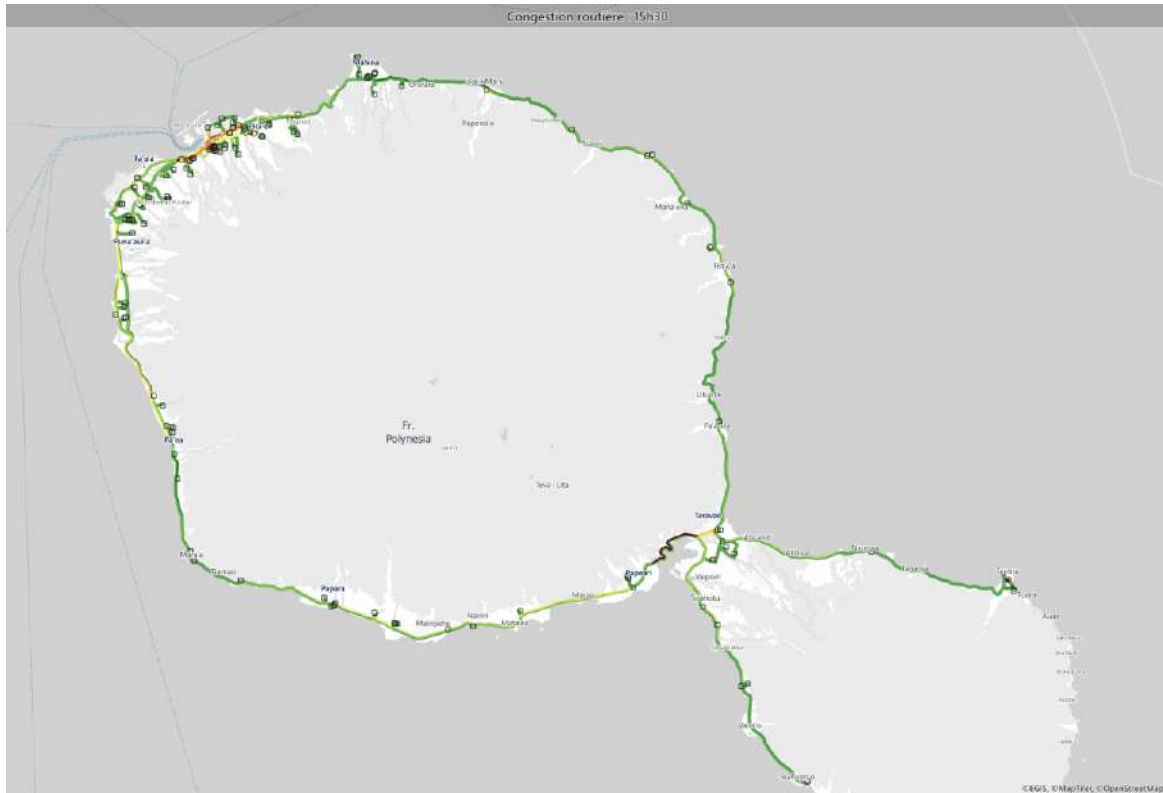
Carte 10 - Etat de la congestion à 7h30 d'un jour type (mardi/jeudi) (Source : EGIS – janvier 2024)

ETAT DE LA CONGESTION A L'HEURE DE SORTIE DES ETABLISSEMENTS SCOLAIRES

A 15h30, la congestion routière concerne d'abord le centre-ville de Papeete. Elle s'étend vers Punaauia et vers Mahina à 16h00 (traversée de Punaauia et route des Plaines, traversée de Arue), jusqu'après 17h30. Elle s'étend à Papeari et à Taravao à partir de 16h30.

La congestion commence à décroître à partir de 17h30 sur la côte Ouest (Traversée de Punaauia et Paea) après un pic en 16 et 17h.





Carte 11 - Etat de la congestion à 15h30 d'un jour type (mardi/jeudi) (Source : EGIS – janvier 2024)

ENSEIGNEMENTS POUR L'ADAPTATION DES HORAIRES DES ETABLISSEMENTS SCOLAIRES

L'impact des déplacements scolaires sur la congestion routière est visible notamment à l'heure de pointe du matin, le mercredi midi et le vendredi après-midi.

La congestion est très marquée notamment dans la zone urbaine et en traversée de Paea. Ces secteurs sont à prioriser pour une adaptation des horaires des écoles. La congestion étant déjà très forte dès 6h, il s'agirait plutôt de programmer le début des cours plus tard le matin pour éviter la pointe de congestion.

L'adaptation des horaires apparaît moins utile dans les autres secteurs.

On relève également une congestion localisée aux abords de certains établissements scolaires situés sur la route de ceinture. Dans des contextes où les établissements scolaires sont concentrés dans un même secteur, un décalage entre les horaires du premier et second degré peut permettre de réduire la congestion.

2.4. ENQUETE AUPRES DES PARENTS MENEES PAR LA DGEE

Une enquête a été réalisée par la DGEE auprès des familles pour connaître leurs habitudes et contraintes de déplacement, permettant ainsi de mieux **mesurer notamment l'organisation des chaînes de déplacement et leurs motifs**.

L'enquête s'est étendue sur la période du **14 décembre 2023 au 5 février 2024** et a permis de recueillir 1 809 réponses de parents d'élèves dont **1 800 questionnaires exploitables**.

LES ENSEIGNEMENTS DE L'ENQUETE

La mobilité des scolaires est une question qui intéresse de nombreuses familles qui subissent chaque jour la congestion routière et son impact sur l'organisation de la chaîne de déplacement des parents depuis leur domicile jusqu'à leur lieu de travail.

La **mobilité scolaire concerne principalement le trajet du matin et du soir**. Peu d'enfants fréquentent des accueil périscolaires (environ 20%).

La majorité des familles enquêtées (53,4%) ont leur **domicile à plus de 3 km** de l'établissement scolaire. Cette situation concerne notamment les collégiens et lycées qui s'éloignent du domicile lors de leur entrée au collège puis au lycée de secteur / lycée de spécialisation.

Le **principal mode de déplacement utilisé pour aller à l'école est la voiture (68%)**. La marche à pied représente 10% des déplacements. La part des transports scolaire est plus forte le soir (18%) que le matin (14%), les parents optimisant leur déplacement vers le travail en déposant leur enfant le matin.

Les parents qui accompagnent fréquemment leur enfant en voiture à l'école poursuivent leur trajet vers leur travail (68%), 6% accompagnent des frères / sœurs dans un autre établissement scolaire. 21% des parents enquêtés déposent leur(s) enfant(s) avant de rentrer chez eux.

Le **trajet vers l'école dure moins de 20 minutes pour la majorité des répondants (56%)**. Un quart des répondants déclare mettre plus de 30 mn pour se rendre à l'établissement scolaire. Ce taux monte à 50% pour les trajets qui concernent des lycéens.

Si 30% des parents souhaitent utiliser la voiture pour amener leur(s) enfant(s) à l'école, 31% plébiscitent les transports scolaires, 29% la marche à pied ou le vélo, 10% le covoiturage. Le principal **frein à l'usage des modes alternatifs est l'insécurité** sur le chemin de l'école, les **contraintes horaires entre l'école et le travail**, les **horaires des bus jugés inadaptés**, les **embouteillages** notamment.

Le chemin du domicile à l'école apparaît dangereux à pied et à vélo, au contraire du bus et de la voiture. C'est également à pied et à vélo que les établissements scolaires sont jugés les plus accessibles.

Les **horaires des établissements scolaires sont jugés bien adaptés pour 77%** des répondants. **Aucune des propositions d'organisation** (pas de cours le mercredi, cours uniquement les matinées, cours le mercredi après-midi, fin des cours plus tôt ou plus tard dans l'après-midi, début des cours plus tôt ou plus tard le matin) **ne recueille un avis positif**. Une fin des cours plus tôt dans l'après-midi est la seule proposition pour laquelle les avis sont partagés.

Seuls 28% des familles déclarent avoir la possibilité d'adapter leur emploi du temps en fonction de l'horaire de l'établissement scolaire, alors cette adaptation apparaît très difficile pour 31% des interrogés.

La mise en place d'un **accueil périscolaire permettrait à 54% des familles interrogées de mieux organiser leur emploi du temps.**

La **majorité des parents (71%) se déclarerait prêt à déposer leur enfant à 100 m de l'école si les abords étaient sécurisés.**

58% des parents interrogés déclarent que leur enfant a une **activité extrascolaire** en dehors de l'école, souvent loin de l'école. Ce déplacement est **réalisé majoritairement en voiture** (64%) mais également à pied (25%) ou en bus (6%). 66% des parents déclarent que leur(s) enfant(s) ferait plus d'activités extrascolaires s'ils avaient plus de facilités de déplacement.

Beaucoup de parents ont des attentes en matière de mobilité. Ils ont également de nombreuses propositions pour améliorer les déplacements vers l'école. Les attentes et propositions concernent **les abords de l'école** (sécurité routière, stationnement et dépose minute,) **l'organisation des transports scolaires** (horaires et fréquences, lignes régulières dédiées, voies réservées), **la mise en place de plus de souplesse d'organisation familiale** (télétravail, accueil périscolaire, horaires des établissements, etc.), la **réalisation d'aménagement pour les modes doux**. Leurs réponses sont particulièrement éclairantes de la situation vécue par les familles.

3. PROPOSITIONS DE MESURES POUR REDUIRE L'IMPACT DES DEPLACEMENTS SCOLAIRES SUR LA CONGESTION ROUTIERE

Les déplacements scolaires ont un impact plus ou moins direct sur la congestion routière.

Les établissements scolaires qui génèrent le plus d'impact sont :

- Les établissements situés sur les **voies principales**,
- Les établissements **qui ne bénéficient pas de transports scolaires spécifiques** (établissements privés, collèges et lycées du pôle urbain)
- Et notamment **ceux dont l'effectif est le plus important** (collèges et lycées)

Ainsi l'ensemble des mesures suivantes doivent s'adresser en **priorité à ces établissements** pour un effet sur la congestion.

1. Augmenter la part des déplacements à pied et à vélo

Améliorer la sécurité routière aux abords des établissements scolaires

- Cheminements piétons sécurisés : trottoirs continus, traversées piétonnes, mesures de réduction de la vitesse
- Dépose-minute mieux organisés
- Nombre de places de stationnement des bus scolaires suffisants
- Sensibilisation des parents / lutte contre l'incivisme (police municipale, communication, etc.)
- Orienter le dépose minute vers des parkings plus éloignés avec cheminements piétons sécurisés

Améliorer la sécurité routière sur les axes principaux par des aménagements piétons / vélo sécurisés

- En priorisant les écoles directement situées sur la route territoriale
- En ciblant la traversée des pôles urbains principaux (pistes cyclables et trottoirs continus)
- Avec la perspective d'un aménagement continu sur l'ensemble de la route territoriale

Sensibiliser et accompagner de nouvelles pratiques de mobilité

- Pédibus / accompagnement à l'école à pied ou à vélo pour les écoles de quartier
- Expérimentations de type « la rue aux écoles » avec fermeture des voies aux abords des écoles dans le pôle urbain
- Organiser des événements autour de la mobilité (journée sans voiture, challenge de la mobilité, etc.)

2. Développer l'usage des transports en commun chez les collégiens et lycéens

Mettre en place une solution de transports scolaires adaptée aux scolaires du pôle urbain

- Renfort des lignes régulières par des lignes scolaires au départ du centre-ville de Papeete entre Papenoo et Papara (lignes express) et entre Arue et Outumaoro ouvertes à tous les collégiens et lycéens du pôle urbain.
- Ouvrir les transports scolaires aux établissements privés et aux collégiens et lycéens qui dérogent à la carte scolaire (tarif jeune)

Rendre l'usage des transports scolaires plus souple et adapté à l'organisation des familles

- Augmenter l'amplitude et la fréquence des lignes scolaires en renfort des lignes régulières
- Mettre en place une tarification adaptée aux jeunes de 11 à 18 ans (gratuité ou tarif jeune) pour tous les trajets y compris non scolaires

Améliorer la performance et l'attractivité des transports en commun

- Mettre en place des voies réservées de bus notamment dans le pôle urbain pour réduire les temps de transports en commun
- Mettre en place des parkings relais et des points de dépose des élèves dans chaque commune
- Aménager les points d'arrêt (plans, horaires, abris, information en temps réel, etc.)

3. Mieux s'adapter à l'organisation des familles pour répartir le flux de circulation sur une période plus étendue

Apporter de la souplesse dans l'organisation de la vie personnelle / professionnelle

- Inciter les entreprises et les administrations à la mise en place d'horaires de travail flexibles (télétravail, horaires de travail décalés, etc.) pour réduire la pression sur les routes.
- Mettre en place un accueil périscolaire au sein de l'école pour étendre les horaires de dépôt des élèves.

Aménager les horaires scolaires

- Aménager les horaires des établissements scolaires pour répartir les arrivées et les départs selon les problématiques de congestion
 - o Différencier 1^{er} et second degré
 - o Différencier entre le pôle urbain / les communes éloignées

ANNEXE 1 – DONNEES CHIFFREES

COLLEGES - Effectifs, part des transports scolaires, type de prise en charge

Commune	Nom de l'établissement	Type	Effectifs	Nombre d'élève bénéficiant des TS	Part des transports scolaires	Type de transport scolaire
ARUE	COLLEGE DE ARUE	Public	673	206	31%	Régulier
FAAA	COLLEGE HENRI HIRO	Public	499	374	75%	Spécifique
FAAA	COLLEGE PRIVE NOTRE DAME DES ANGES	Privé	649	180	28%	Régulier
HITIAA O TE RA	COLLEGE DE HITIAA	Public	241	225	93%	Spécifique
MAHINA	COLLEGE DE MAHINA	Public	654	287	44%	Partiellement spécifique
PAEA	COLLEGE TERITUA A TERIIROOTERAI DE PAEA	Public	641	371	58%	Spécifique
PAPARA	COLLEGE DE PAPARA	Public	791	459	58%	Spécifique
PAPEETE	COLLEGE MACO TEVANE DE TAUNOA	Public	390	216	55%	Spécifique
PAPEETE	COLLEGE LYCEE PRIVE POMARE IV	Privé	534	127	24%	Régulier
PAPEETE	COLLEGE PRIVE A-M JAVOUHEY (PPT)	Privé	849	93	11%	Régulier
PAPEETE	COLLEGE PRIVE LA MENNAIS	Privé	1097	50	5%	Régulier
PAPEETE	COLLEGE PRIVE TIARAMA	Privé	177	6	3%	Régulier
PAPEETE	COLLEGE DE TIPAERUI	Public	933	26	3%	Régulier
PIRAE	COLLEGE DE TAAONE	Public	613	229	37%	Régulier
PUNAAUIA	COLLEGE DE PUNAAUIA	Public	1014	766	76%	Spécifique
TAIARAPU EST	COLLEGE DE TARAVALO	Public	967	784	81%	Spécifique
TAIARAPU EST	COLLEGE LYCEE SACRE-COEUR	Privé	928	615	66%	Spécifique
TEVA I UTA	COLLEGE TINOMANA EBB DE TEVA I UTA	Public	568	553	97%	Spécifique

LYCEES - Effectifs, part des transports scolaires, type de prise en charge

Commune	Nom de l'établissement	Type	Effectifs	Nombre d'élève bénéficiant des TS	Part des transports scolaires	Type de transport scolaire
ARUE	LYCEE POLYVALENT PRIVE SAMUEL RAAPOTO	Privé	934	237	25%	Régulier
FAAA	LYCEE PROFESSIONNEL DE FAAA	Public	848	583	69%	Spécifique
MAHINA	LYCEE PROFESSIONNEL DE MAHINA	Public	668	555	83%	Spécifique
PAPARA	LYCEE POLYVALENT DE PAPARA	Public	1129	771	68%	Spécifique
PAPEETE	LYCEE GENERAL PAUL GAUGUIN	Public	1538	457	30%	Partiellement spécifique
PAPEETE	LYCEE PRIVE LA MENNAIS	Privé	1016	84	8%	Régulier
PAPEETE	LYC POMARE IV	Privé	196	84	43%	Régulier
PIRAE	LYCEE DIADEME	Public	2064	1114	54%	Régulier
PIRAE	LEP ST JOSEPH PIRAE (LYCEE PROF. PRIVE PROTESTANT TUTEAO)	Privé	345	314	91%	Spécifique
PUNAAUIA	LYCEE POLYVALENT ST JOSEPH PUNAAUIA	Privé	496	330	67%	Spécifique
PUNAAUIA	LYCEE HOTELIER DE TAHITI	Public	673	412	61%	Régulier
TAIARAPU EST	LYCEE POLYVALENT TAIARAPU NUI DE TARAVALO	Public	1275	952	75%	Spécifique

ANNEXE 2 – ANALYSE DE LA MOBILITE SCOLAIRE DES ELEVES DU PREMIER DEGRE PAR COMMUNE

COMMUNE DE ARUE

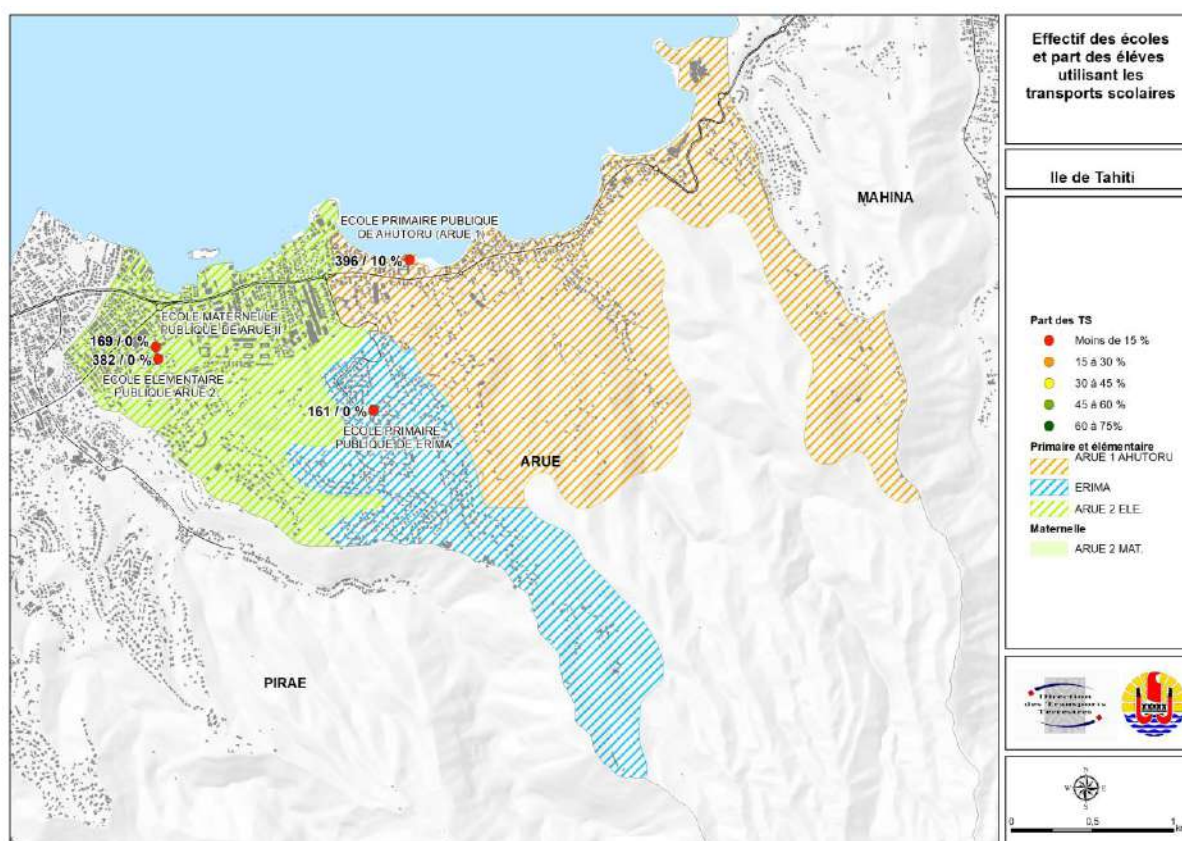
La commune de Arue dispose de 3 points de localisation des établissements scolaires primaires comprenant chacun une partie maternelle et une partie élémentaire. Les élèves de la commune fréquentent très peu les transports scolaires. Les secteurs de recrutement sont relativement peu étendus ce qui explique en partie le **faible recours aux transports scolaires**.

L'école Erima du fait de sa localisation excentrée des axes de circulation et la configuration du secteur de recrutement a peu d'impact direct sur la congestion routière, mais les flux de Erima s'ajoutent à ceux du collège pour créer de la congestion à l'intersection avec la route territoriale.

Les écoles de Arue 2 et Ahutoru situées sur les axes routiers principaux ont potentiellement un fort impact sur la congestion, d'autant que la part des élèves qui fréquentent les transports scolaires est faible. Ces deux écoles accueillent une forte proportion d'élèves qui dérogent à la carte scolaire (notamment Arue 2), soit des déplacements scolaires majoritairement réalisés en voiture, dans le cadre du trajet domicile - travail des parents.

Orientations :

- Amélioration de l'accessibilité des écoles à pied et à vélo, notamment des écoles de la plaine (Ahutoru, Arue 2)
- Limitation des dérogations à la carte scolaire





Etat de la congestion à 7h30

COMMUNE DE FAA'A

La commune de Faa'a compte 5 secteurs de recrutements dont 2 ont des écoles maternelles et élémentaires éloignées l'une de l'autre.

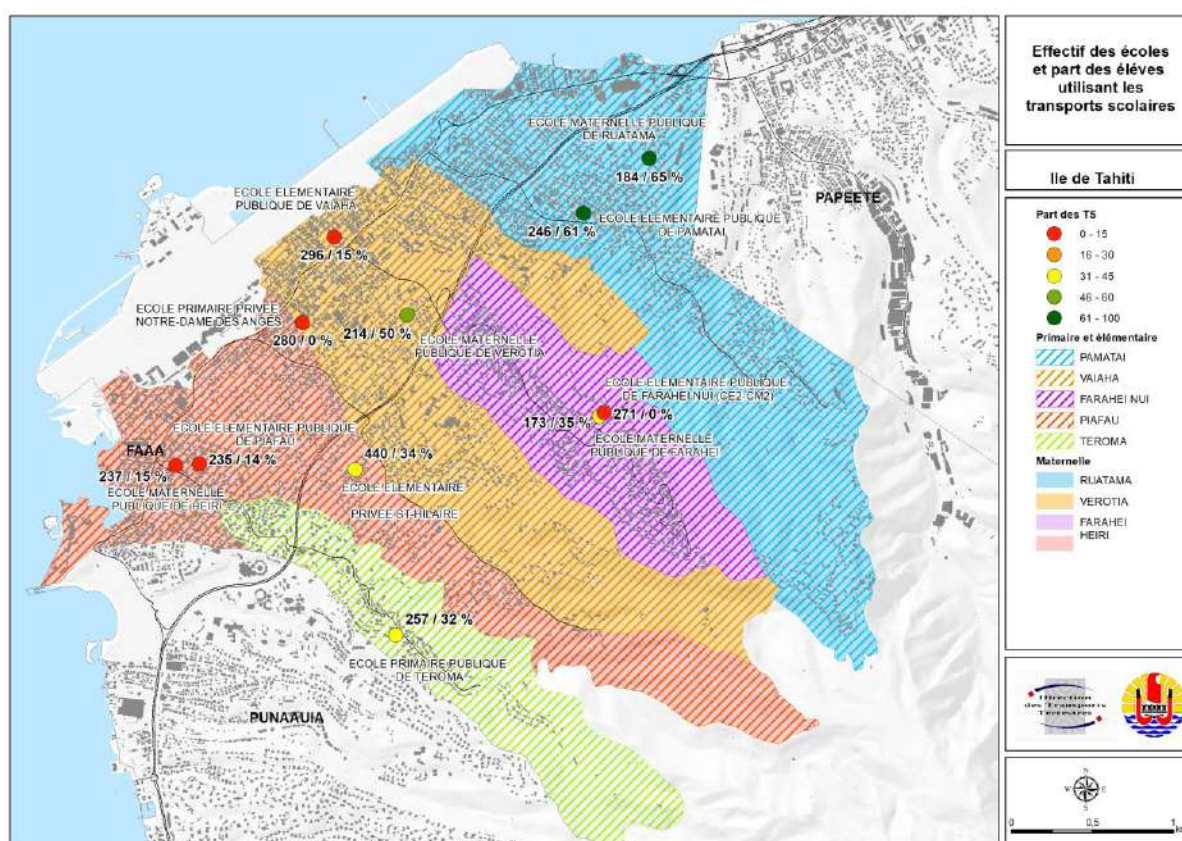
La fréquentation des transports scolaires est fortement différenciée entre la plaine et les hauteurs de la commune. Les écoles de la plaine ont en effet peu recours aux transports scolaires à l'inverse des secteurs en hauteur de la commune. L'école élémentaire de Farahei Nui fait exception car aucun élève de l'école ne bénéficie des transports scolaires.

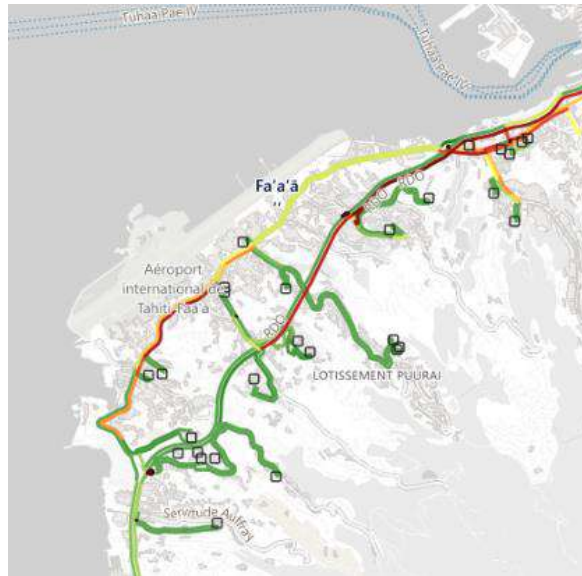
Plusieurs écoles de la plaine sont situées non loin de la RT1 et peuvent ainsi avoir un impact négatif sur la congestion routière. Ces écoles sont à cibler en priorité pour des actions sur la mobilité.

Les écoles publiques de Faa'a accueillent peu d'élèves dans le cadre de dérogations à la carte scolaire. Les écoles privées accueillaient respectivement 23% et 18% d'élèves d'autres communes en 2013.

Orientations :

- Incitation à la fréquentation des transports scolaires
- Mise en place d'un transport scolaire vers l'école privée NDA ? (origine géographique des élèves ?)
- Amélioration de l'accessibilité des écoles à pied et à vélo, notamment des écoles de la plaine





Etat de la congestion à 7h30

COMMUNE DE HITIAA O TE RA

La commune de Hitiaa O Te Ra dispose de 5 pôles scolaires desservis par la RT2. La fréquentation des transports scolaires est fortement différenciée selon les établissements scolaires. Les dérogations à la carte scolaire sont peu fréquentes, et concernent principalement l'école Moenoa qui accueille des élèves des communes associées situées à l'Est de l'école.

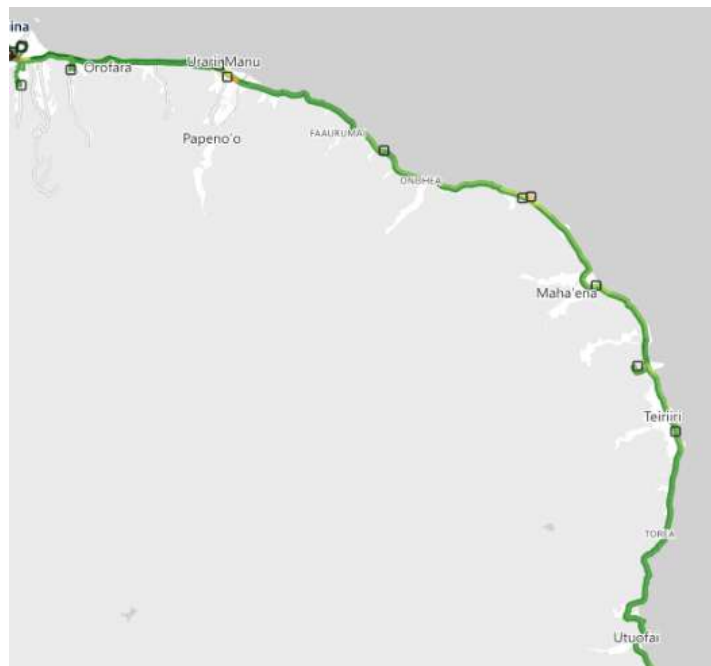
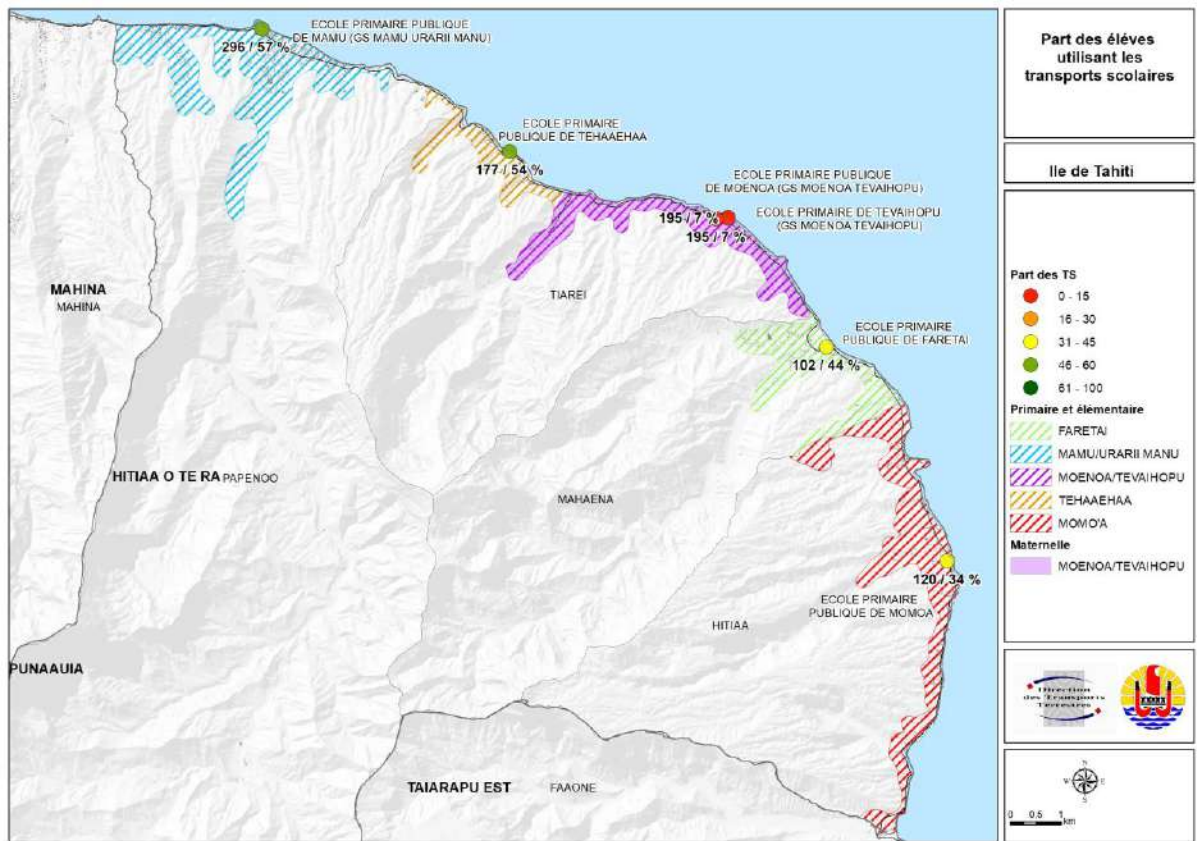
Les écoles primaires Mamu et Tehaaehaa rencontrent des problèmes d'encombrement routier :

- L'école Mamu située à Papenoo et qui accueille près de 300 élèves subit une forte concentration de véhicules de parents d'élèves venant déposer ou récupérer leurs enfants, en plus de l'importante quantité de véhicules en transit vers Papeete.
- L'école Tehaaehaa de Tiarei est située dans un virage et dispose d'un parking extérieur trop petit, ce qui la rend en outre accidentogène pour les piétons

Ces deux écoles sont celles où la fréquentation des transports scolaires est la plus forte.

Orientations :

- Incitation à la fréquentation des transports scolaires (Moenoa notamment)
- Amélioration de la sécurité et de l'accessibilité des écoles à pied et à vélo (Tehaaehaa)
- Mise en place d'un aménagement piétons/ vélos le long de la RT2



Etat de la congestion à 7h30

COMMUNE DE MAHINA

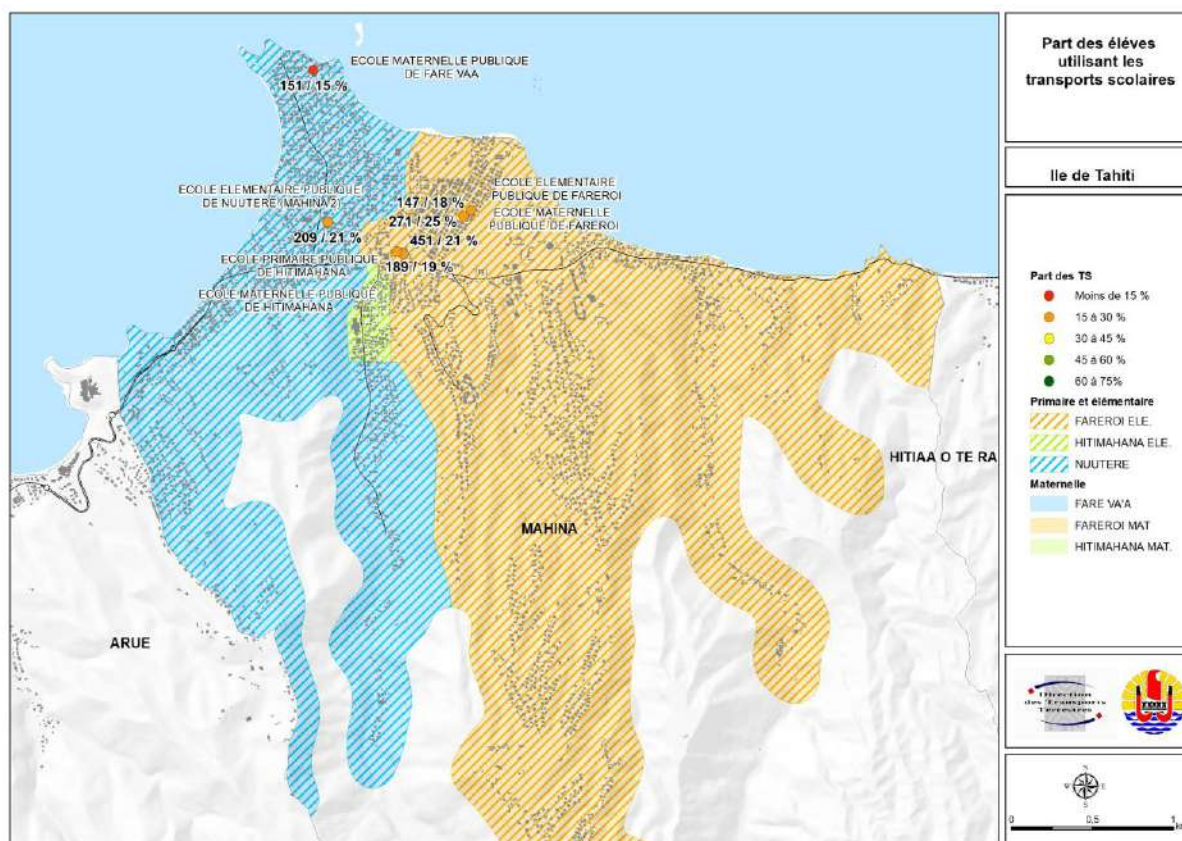
La commune de Mahina est découpée en trois secteurs scolaires dont deux secteurs scolaires très vastes. Deux secteurs concernent des groupes scolaires, le secteur de la Pointe Vénus compte une école maternelle et une école élémentaire éloignées physiquement. Toutes les écoles sont situées en plaine dans des secteurs urbains relativement denses. Leur accès depuis les plaines et les quartiers en hauteur nécessite d'emprunter la RT2.

Les écoles étant implantées dans des secteurs denses, beaucoup d'élèves habitent à moins de 3 km de l'école et viennent à pied. Les transports en commun

Le groupe scolaire de Hitimahana est situé à proximité de la RT2 et du collège de Mahina. Ces deux établissements ont un impact sur la congestion routière d'autant que le trafic de transit est dense en traversée de Mahina.

Orientations :

- Amélioration de la sécurité et de l'accessibilité des écoles à pied et à vélo (Hitimahana et Nuutere notamment)
- Mise en place d'un aménagement piétons/ vélos le long de la RT2





Etat de la congestion à 7h30

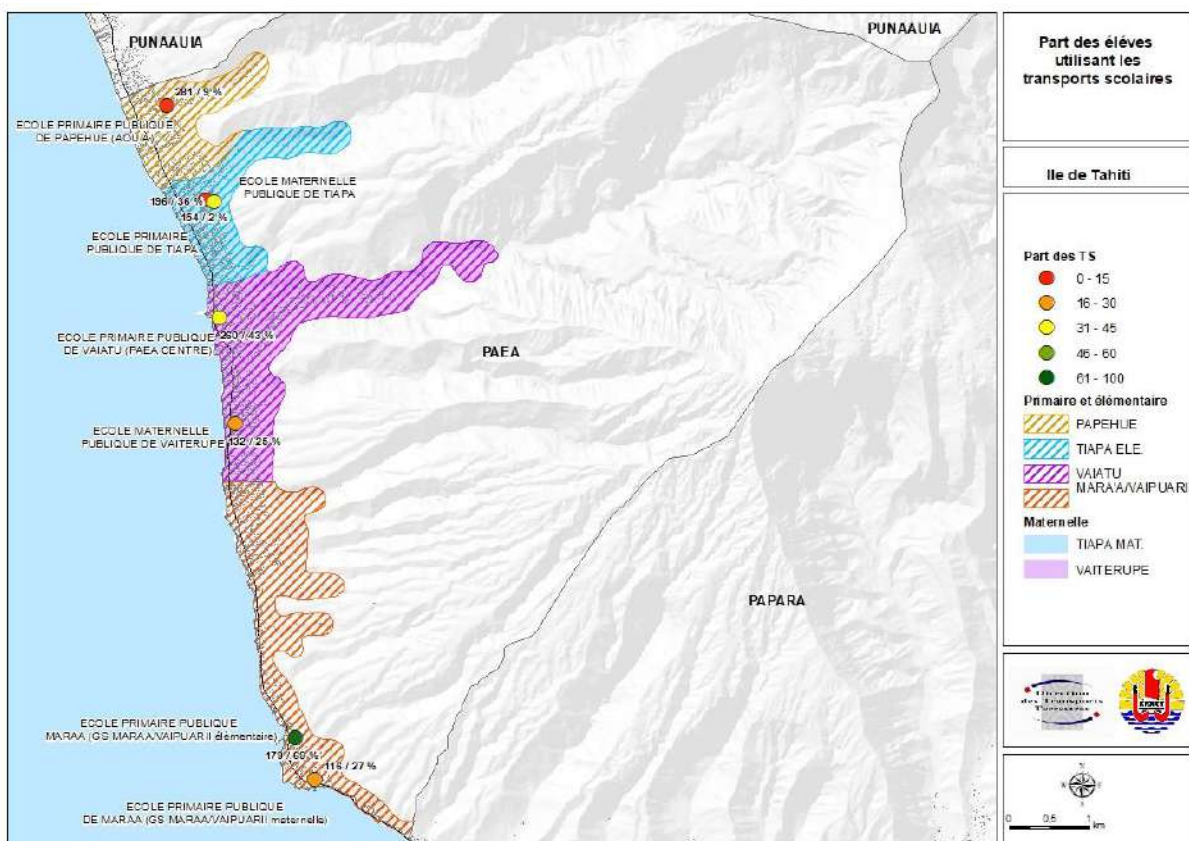
COMMUNE DE PAEA

La commune de Paea est découpée en 4 secteurs scolaires dont 2 sont rattachés à des écoles maternelles et élémentaires distincts géographiquement. Plusieurs écoles sont situées sur la RT1.

La fréquentation des transports scolaires est différenciée selon les établissements, et plus forte dans les plus vastes secteurs scolaires comme celui de Maraa.

Orientations :

- Amélioration de la sécurité et de l'accessibilité des écoles à pied et à vélo notamment le long de la RT2





Etat de la congestion à 7h30

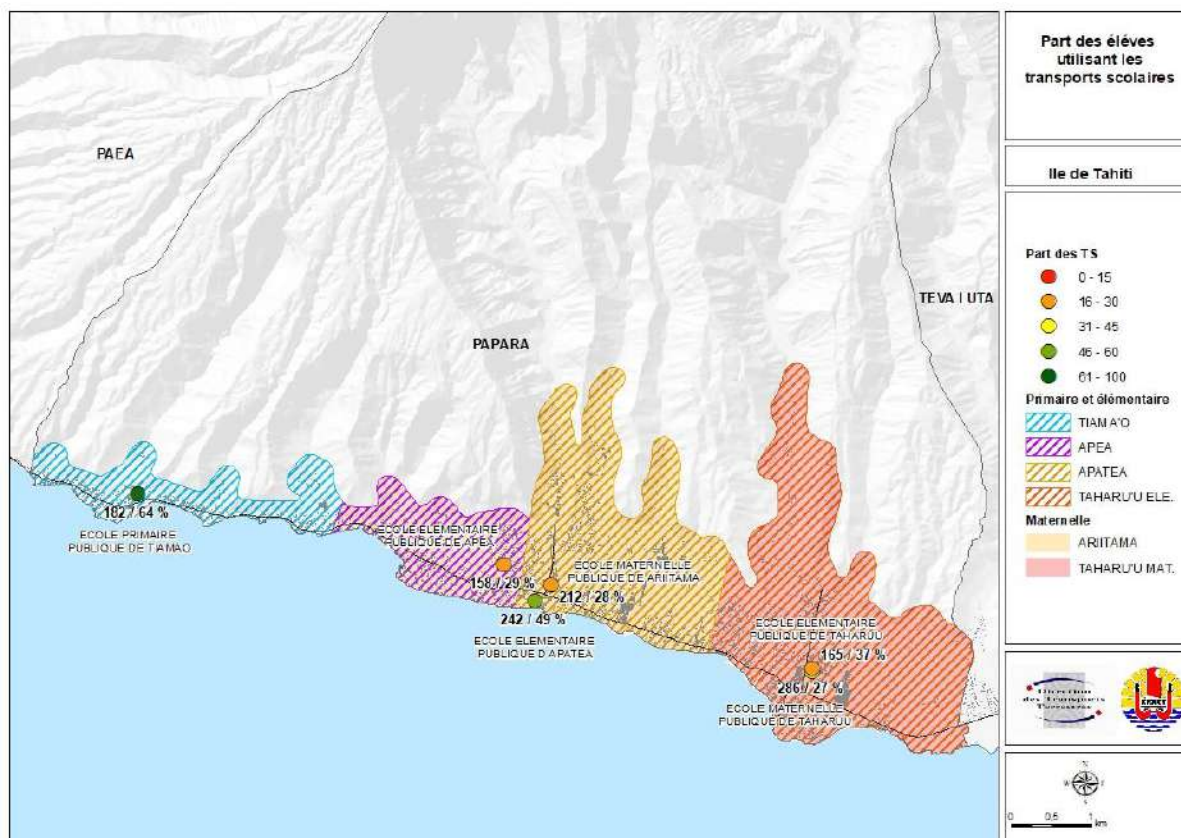
COMMUNE DE PAPARA

La commune est découpée en 4 secteurs scolaires dont trois ont des écoles qui regroupent élémentaire et maternelle. Les écoles sont toutes situées à proximité de la RT1.

La fréquentation des transports scolaires est forte notamment en direction des écoles élémentaires de la commune (64% des élèves de Tiamao).

Orientations :

- Amélioration de la sécurité et de l'accessibilité des écoles à pied et à vélo notamment le long de la RT2



Etat de la congestion à 7h30

COMMUNE DE PAPEETE

La commune de Papeete est découpée en 4 secteurs scolaires pour 9 écoles. Le secteur scolaire du centre-ville concerne deux groupes scolaires. Avec 17 établissements dont 8 écoles privées, la commune se caractérise par une forte offre scolaire et des effectifs parfois très importants (758 élèves pour l'école Sainte Thérèse / St Paul).

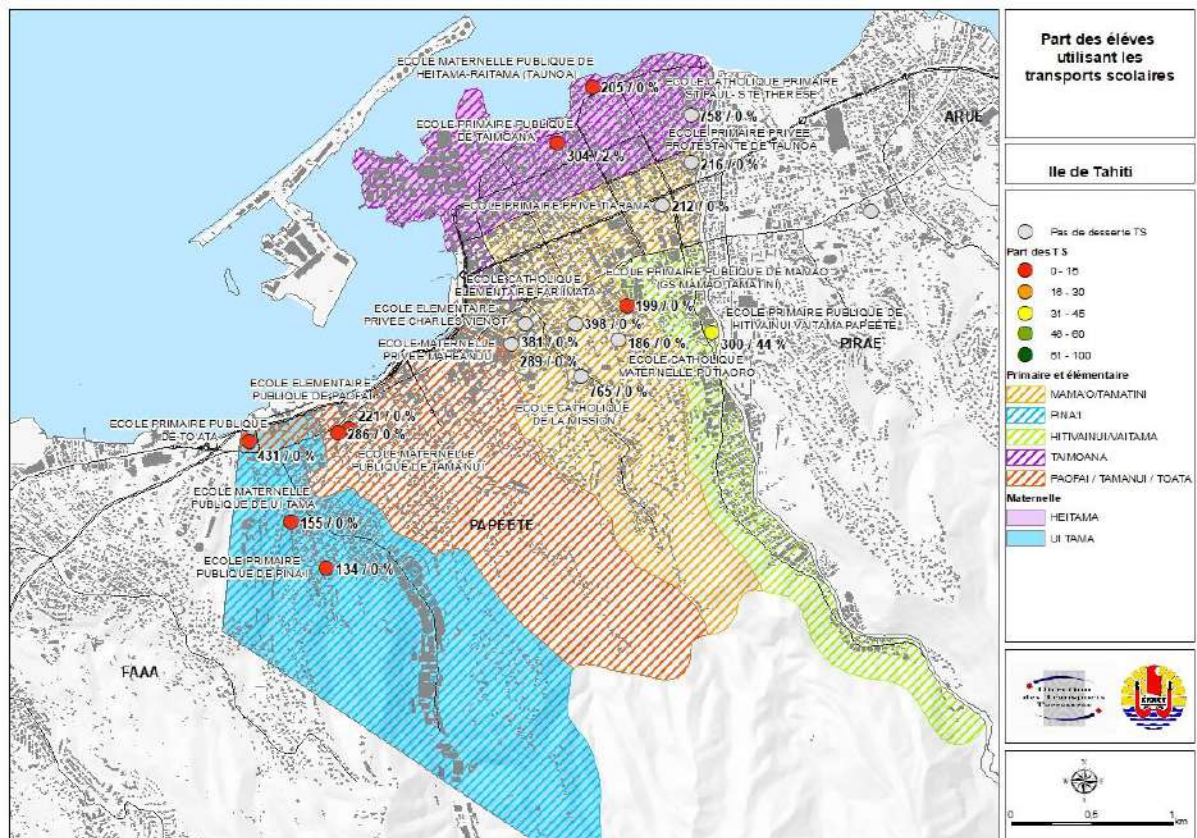
Les écoles privées et la plupart des écoles publiques ne bénéficient pas de services de transports scolaires. Seule l'école Hitivainui / Vaitama bénéficie d'un service de transport pour les élèves de la vallée de Titiro.

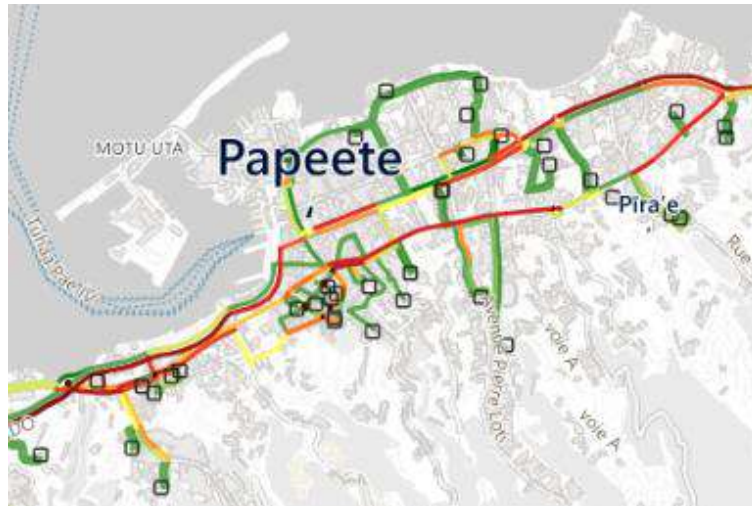
Les dérogations à la carte scolaire concernent une forte proportion d'élèves notamment des écoles publiques du centre-ville (près de la moitié des effectifs) originaires principalement de Faa'a et Punaauia.

La concentration des écoles, la faible fréquentation des transports scolaires, l'éloignement géographique des élèves qui entraîne une forte dépendance à la voiture individuelle sont des facteurs qui alimentent fortement la congestion routière dans la commune.

Orientations :

- Amélioration de la sécurité et de l'accessibilité des écoles à pied et à vélo
- Mise en place d'un transport scolaire vers les écoles privées





Etat de la congestion à 7h30

COMMUNE DE PIRAE

La commune de Pirae est découpée en 3 secteurs scolaires, rattachés à 3 groupes scolaires regroupant école maternelle et élémentaire. Chaque secteur scolaire comprend une partie de plaine et des quartiers en hauteur.

L'école privée Saint Michel, attractive pour les communes de l'Est de l'agglomération, est celle dont les effectifs sont les plus importants.

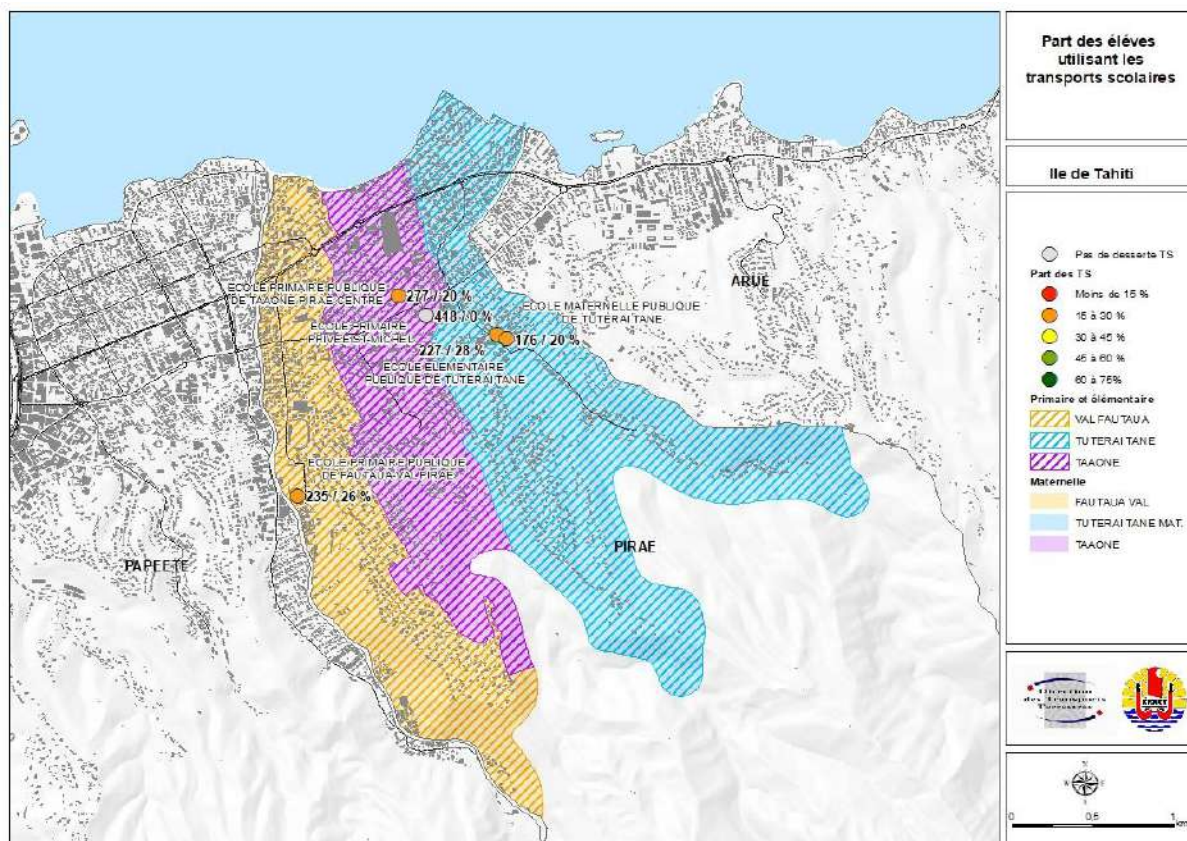
Du fait de la configuration des secteurs scolaires, la commune a beaucoup de demande de dérogation des familles logeant sur les voies limitrophes des zones. La commune a également une forte demande de transports scolaires des habitants de Cité Grand pour les enfants scolarisés à Fautau Val ou Taaoone.

L'école ayant le plus fort taux de dérogation est l'école Taaoone, car elle se situe sur un axe de circulation principal. Cependant la commune évite au maximum les dérogations sur Tuterai Tane et Fautau Val en raison de l'impact sur la circulation.

Ces deux écoles Taaoone et Fautau Val sont également les écoles les plus dangereuses car elles ne bénéficient pas d'aménagements spécifiques pour les modes doux.

Orientations :

- Assouplissement des règles pour bénéficier des transports scolaires (habitants en limite de secteur scolaire)
- Amélioration de la sécurité et de l'accessibilité des écoles à pied et à vélo



COMMUNE DE PUNAAUIA

La commune de Punaauia est découpée en 4 secteurs scolaires. Les écoles maternelles et élémentaires sont distinctes géographiquement, mais très proches à l'exception de l'école Amahi qui est relativement excentrée. La majorité des écoles est située dans la plaine littorale (5 sur 8). Deux écoles sont desservies directement par la RT1.

Sur l'ensemble de la commune, les dérogations à la carte scolaire représentent une centaine d'élèves chaque année (115 demandes pour l'année scolaire 2023 / 2024).

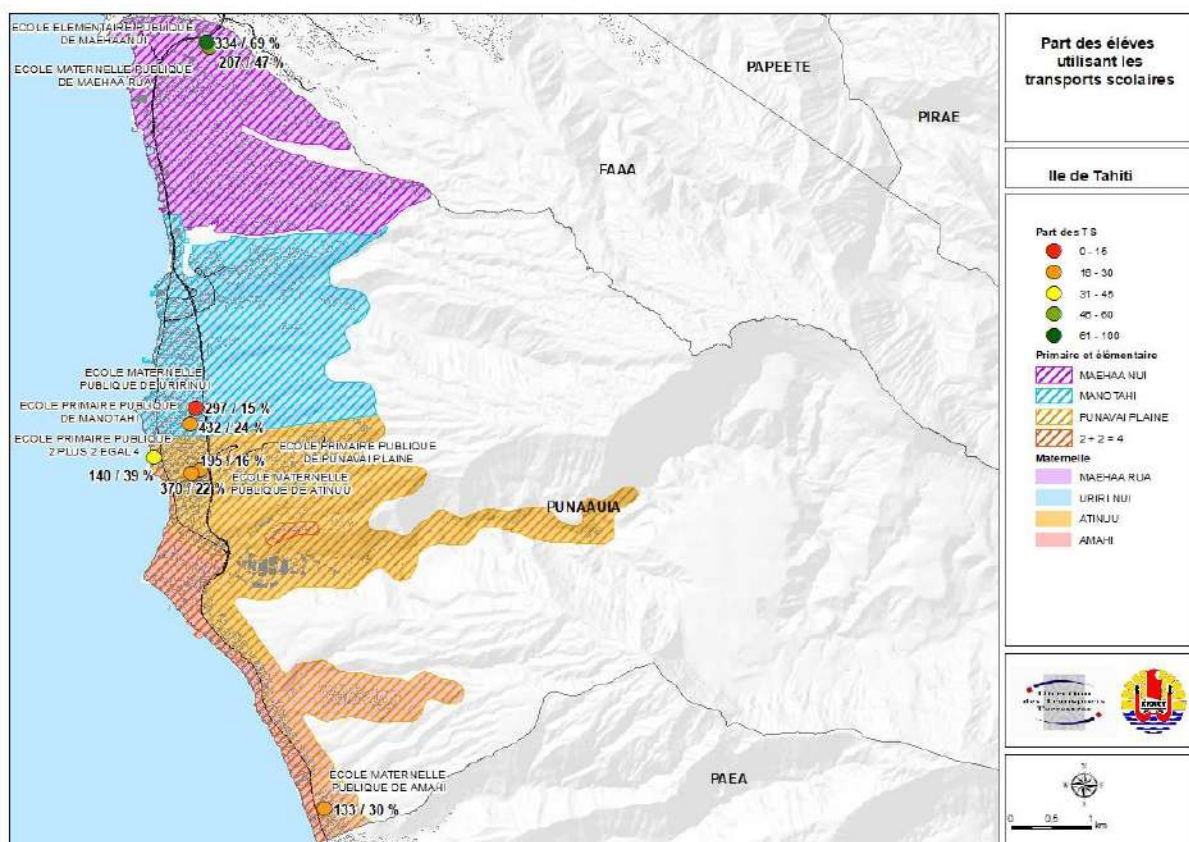
Les écoles qui sont localisées au centre de la commune sont les plus demandées (Uriri nui maternelle, Manotahi élémentaire, Atinuu maternelle, Punavai plaine élémentaire).

Les problèmes de congestion routière aux abords des écoles concernent les écoles de la plaine et notamment celles situées à proximité immédiate de la RT1.

Les écoles de Outumaoro (écoles Maehaa Rua et Maehaa Nui) sont celles qui apparaissent le plus accidentogènes pour les piétons. Ce sont également ces deux écoles qui ont le plus fort taux de fréquentation des transports scolaires.

Orientations :

- Incitation à la fréquentation des transports scolaires (Amahi, 2+2=4)
- Amélioration de la sécurité et de l'accessibilité des écoles à pied et à vélo
- Mise en place d'un aménagement piétons/ vélos le long de la RT1





Etat de la congestion à 7h30

COMMUNE DE TAIARAPU-EST

La commune de Taiarapu Est est découpée en 4 secteurs scolaires qui correspondent aux communes associées. Les dérogations à la carte scolaire sont peu nombreuses.

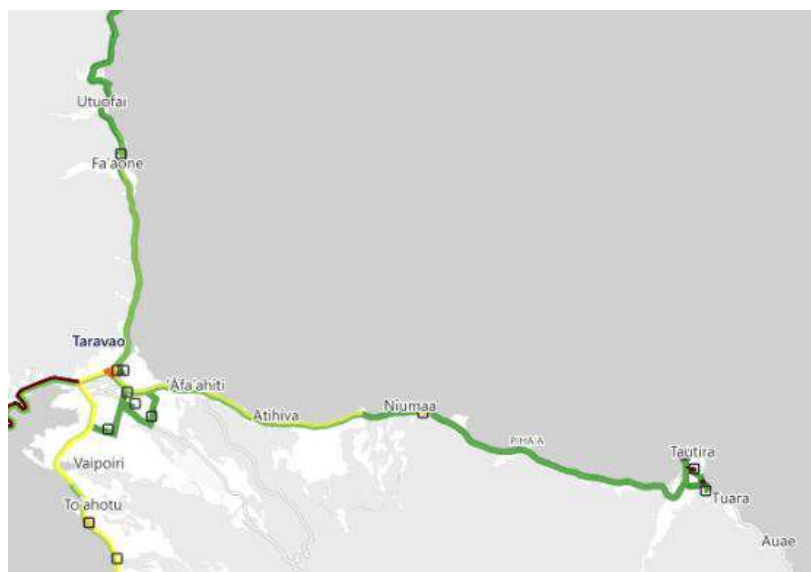
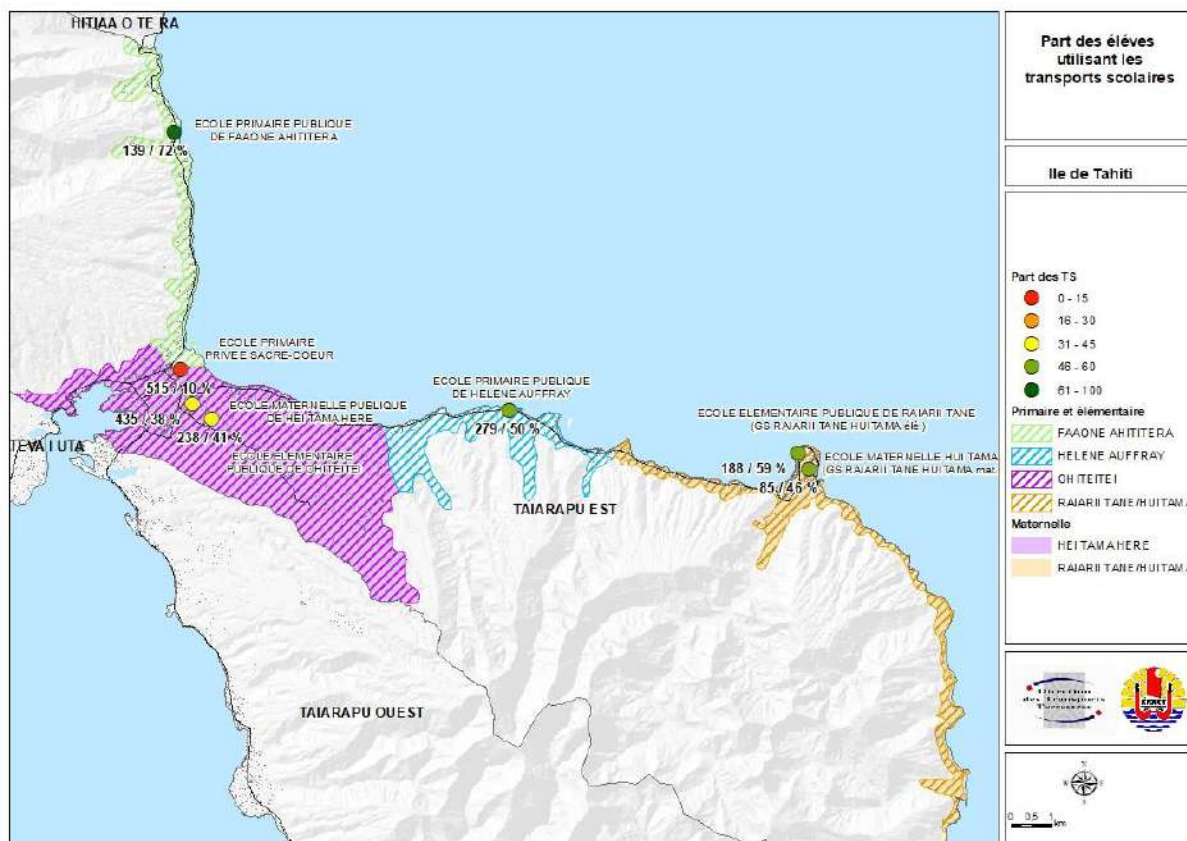
La fréquentation des transports scolaires par les élèves des écoles publiques est forte ce qui s'explique notamment par la taille des secteurs scolaires particulièrement grande.

Les écoles sont toutes situées à proximité immédiate de la route de ceinture.

L'école privée Sacré-cœur dont l'effectif est très important (515 élèves) est située également sur la route de ceinture avec un fort impact sur la congestion notamment en l'absence de transports scolaires vers cet établissement.

Orientations :

- Mise en place d'un transport scolaire vers l'école privée Sacré-Cœur
- Mise en place d'un aménagement piétons/ vélos le long de la RT2 / aux abords des écoles



COMMUNE DE TAIARAPU-OUEST

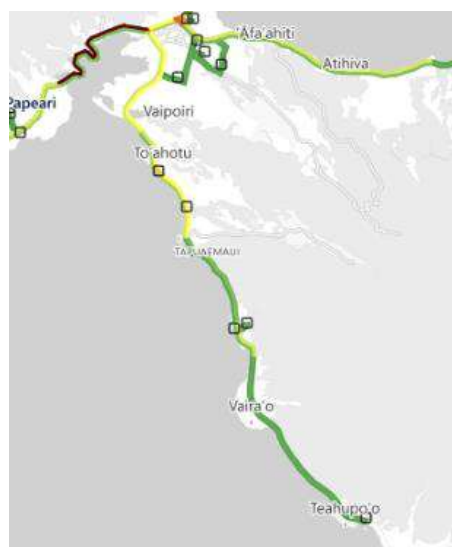
La commune de Tairapu Ouest est découpée en trois secteurs scolaires qui correspondent aux communes associées. Les dérogations à la carte scolaire sont peu nombreuses.

Les écoles sont toutes situées sur la route de ceinture avec des dangers liés à la vitesse des véhicules et au manque de trottoirs.

La fréquentation des transports scolaires est relativement forte à l'exception du groupe scolaire de Teahupo'o.

Orientations :

- Renforcement de la fréquentation des transports en commun
- Mise en place d'un aménagement piétons/ vélos le long de la RT2 / aux abords des écoles



Etat de la congestion à 7h30

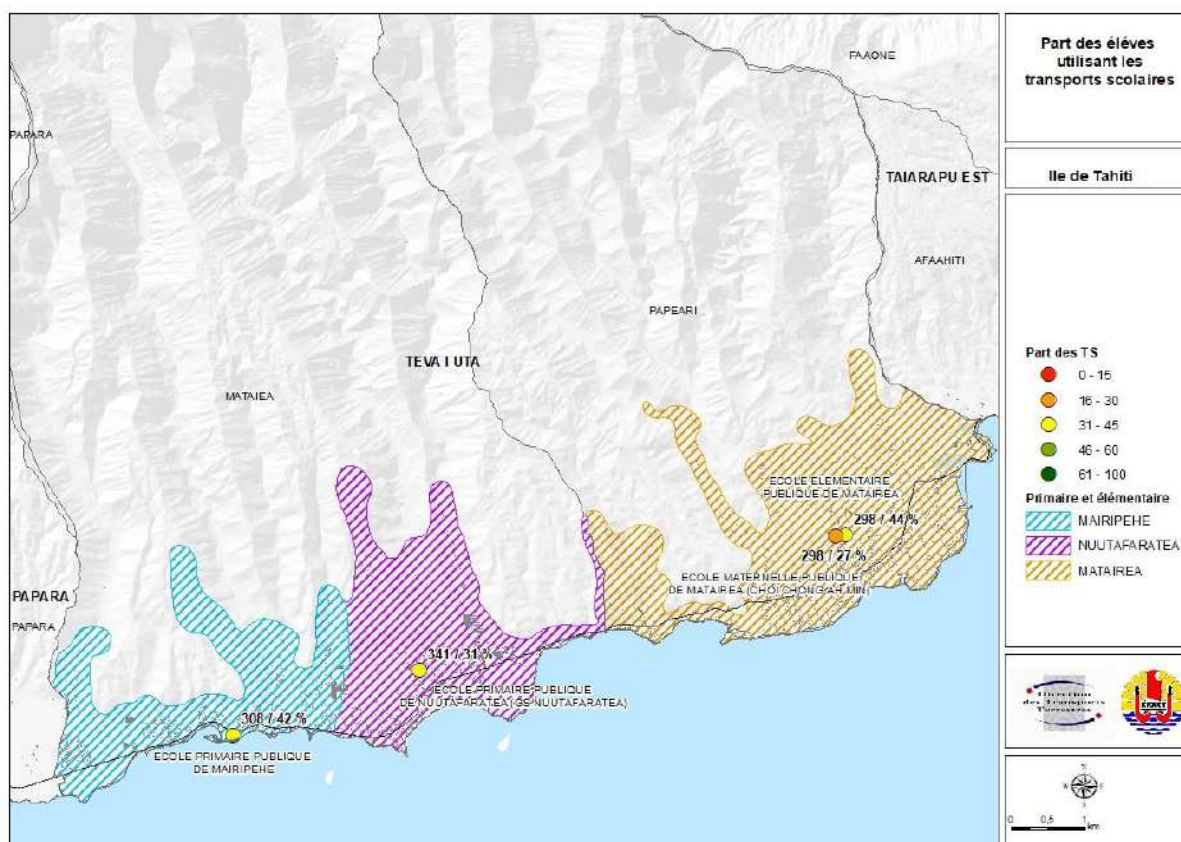
COMMUNE DE TEVA I UTA

La commune de Teva I Uta est découpée en 3 secteurs scolaires et dispose de trois groupes scolaires.

L'école de Mairipehe est située sur la route de ceinture au niveau du site de Tehoro tandis que les autres écoles sont excentrées de la route principale. La fréquentation des transports scolaires est moyennement forte.

Orientations :

- Renforcement de la fréquentation des transports en commun
- Mise en place d'un aménagement piétons/ vélos le long de la RT2



Etat de la congestion à 7h30

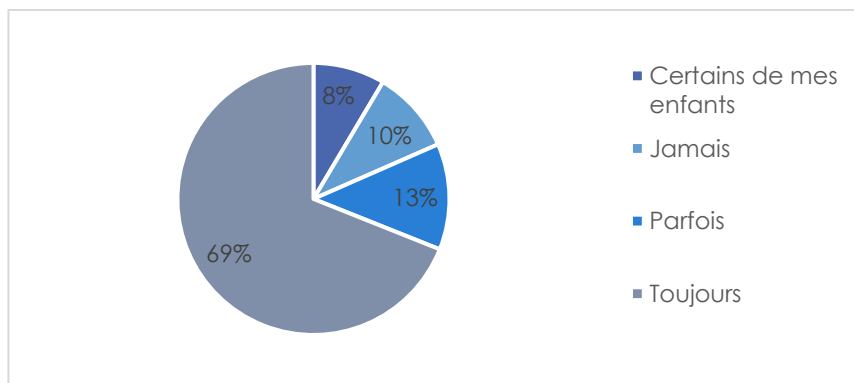
ANNEXE 3 - LES REPONSES AU QUESTIONNAIRE SUR LA MOBILITE SCOLAIRE

Une enquête a été réalisée par la Direction des Transports Terrestres (DTT), en partenariat avec la Direction Générale de l'Éducation et des Enseignements (DGEE) afin de mieux connaître les déplacements en lien avec les écoles de Tahiti et les contraintes des familles.

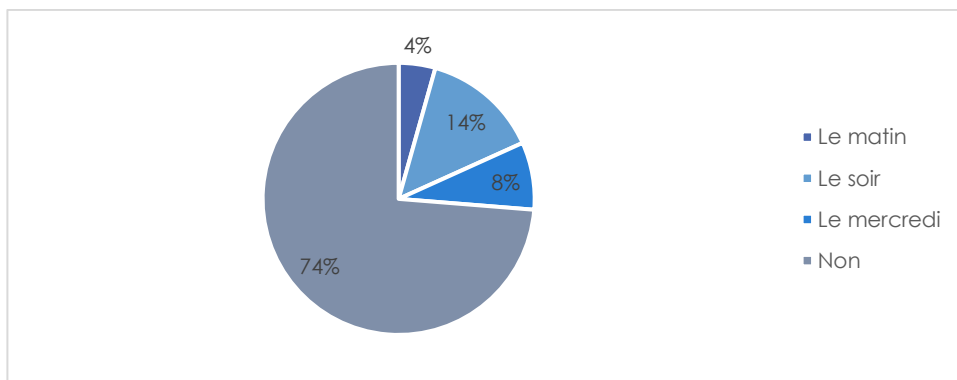
L'enquête s'est étendue sur la période du **14 décembre 2023 au 5 février 2024** et a permis de recueillir 1 809 réponses de parents d'élèves dont **1 800 questionnaires exploitables**.

Les réponses :

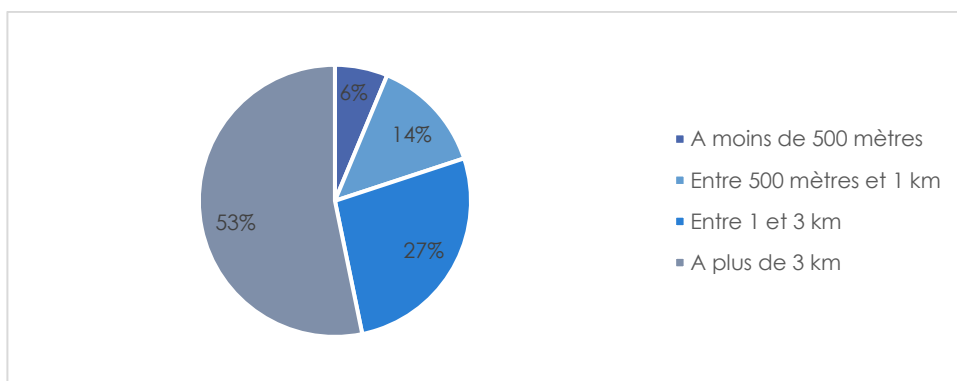
Votre/vos enfant(s) déjeune(nt)-t-il(s) à la cantine ?



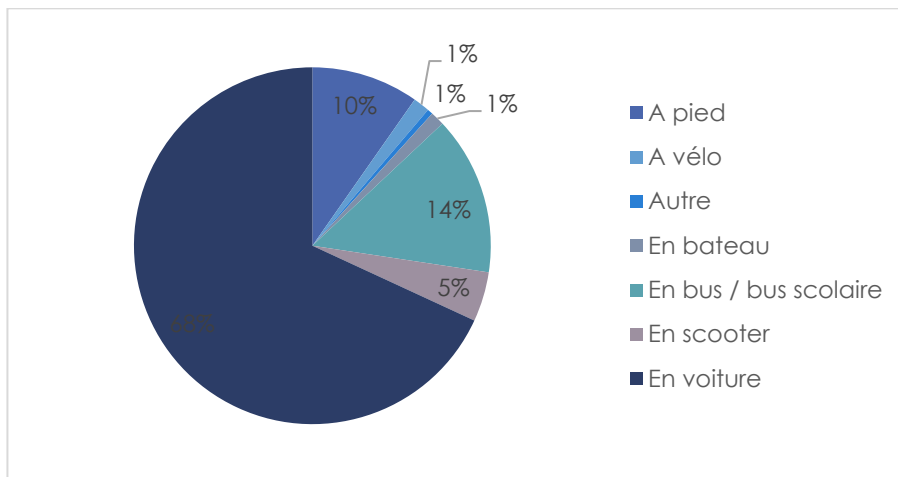
Votre/vos enfant(s) fréquente(nt)-t-il(s) la garderie ou l'accueil périscolaire ?



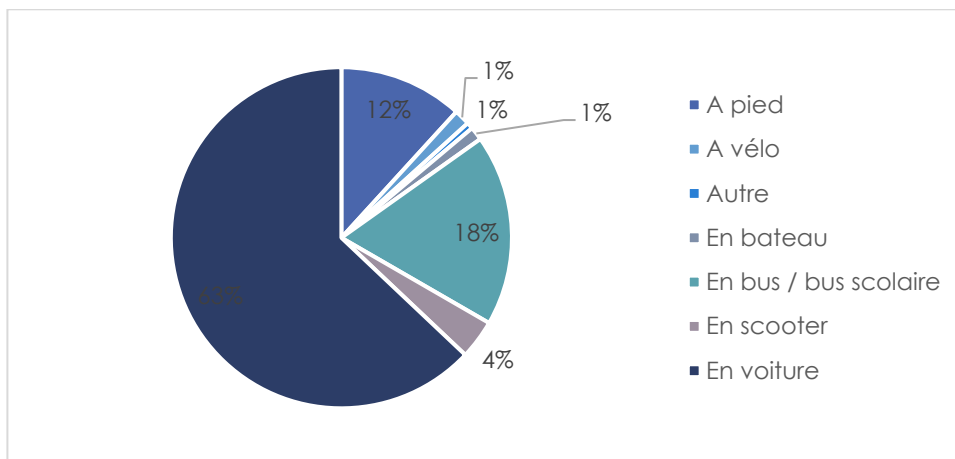
À quelle distance se situe votre domicile de l'école ?



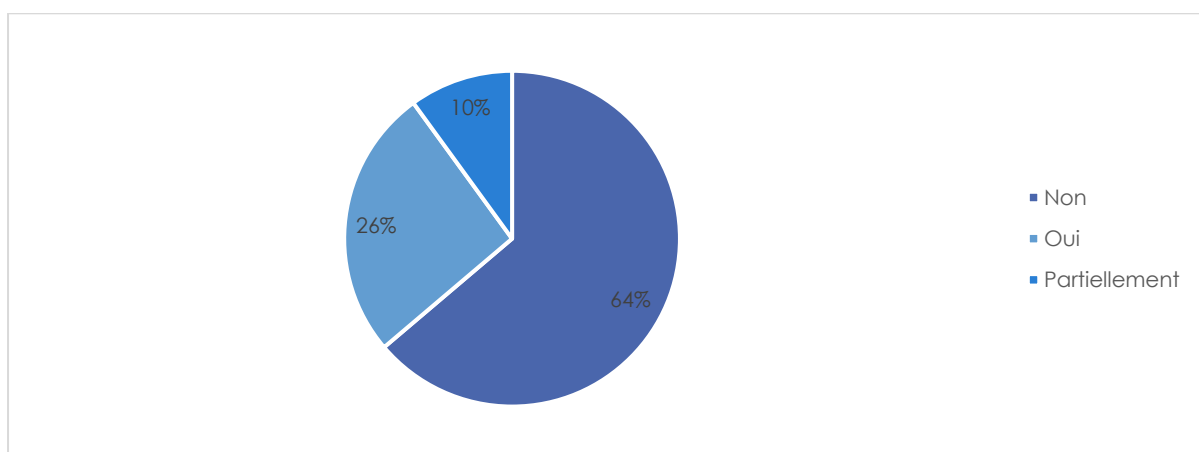
Quel est votre mode de déplacement principal pour vous rendre à l'école ? [Le matin]



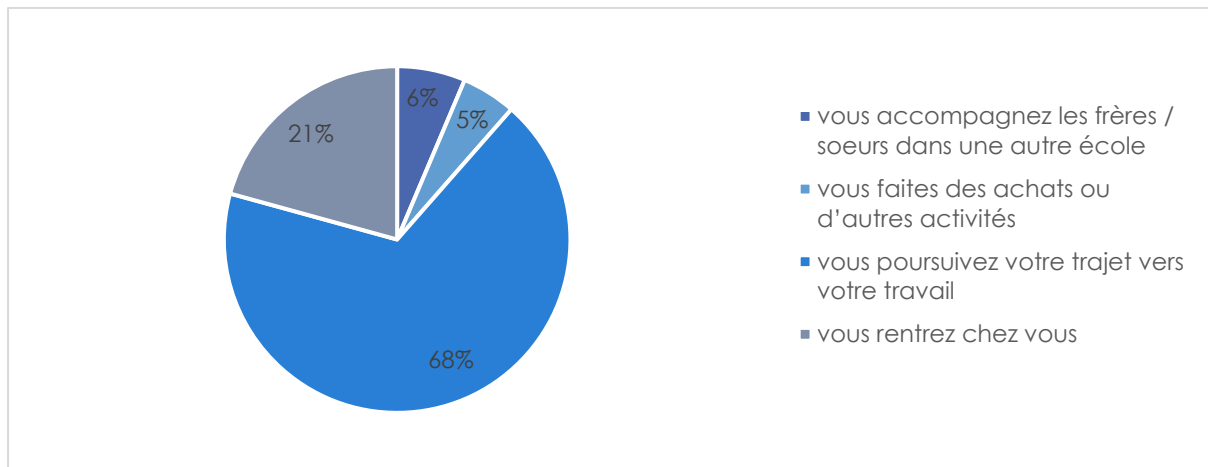
Quel est votre mode de déplacement principal pour vous rendre à l'école ? [Le soir]



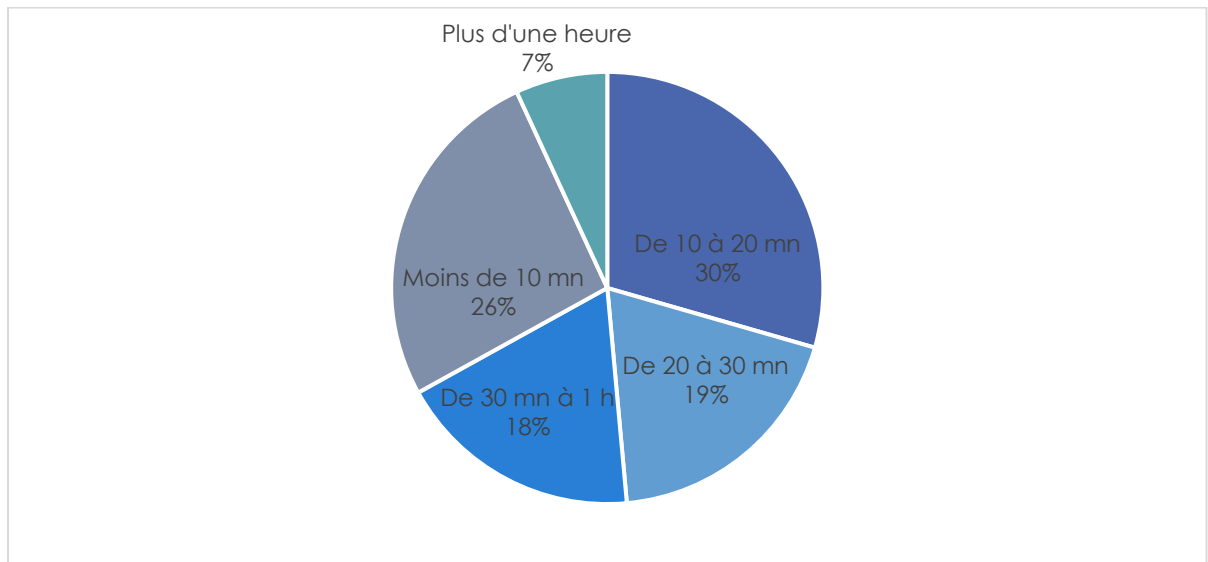
Votre enfant se rend-il seul à l'école (à pied ou bus scolaire)?



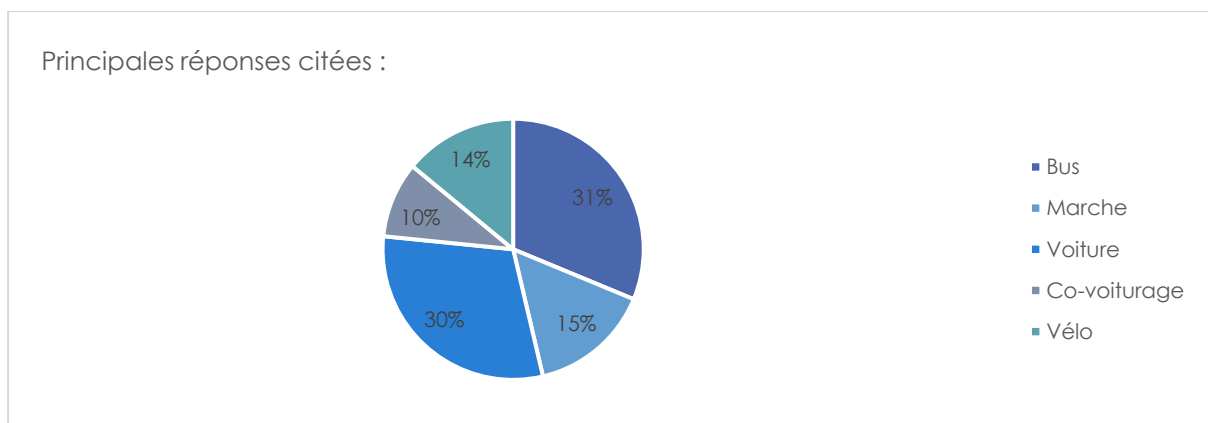
Dans le cas où vous accompagnez fréquemment vos enfants en voiture à l'école, que faites-vous ensuite ?



Combien de temps mettez-vous pour aller de chez vous à l'école (avec le mode de déplacement principal) ?

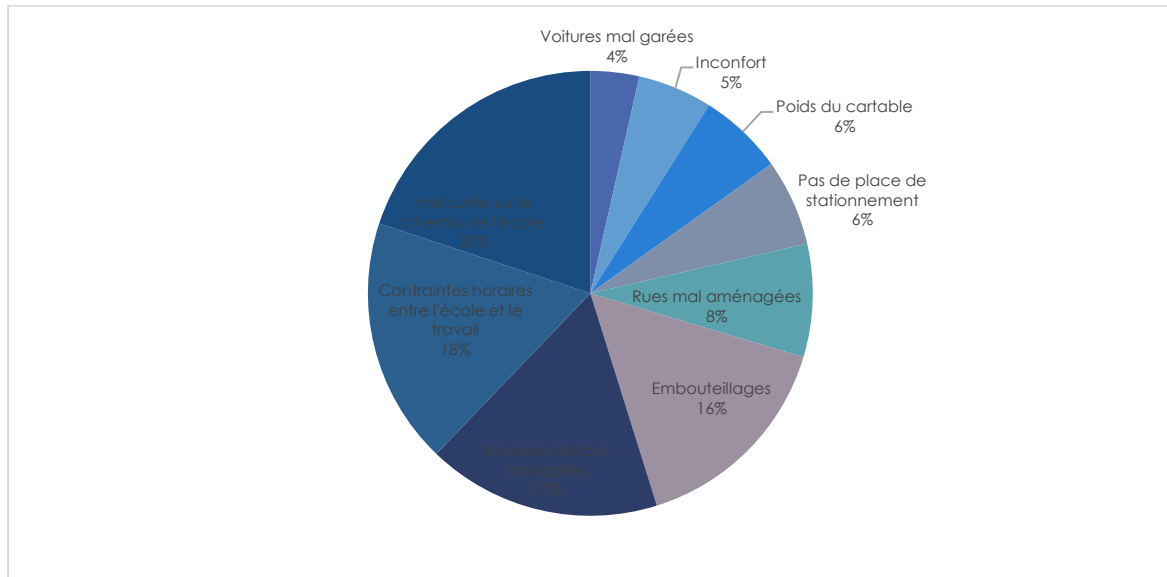


Quel mode de déplacement aimeriez-vous utiliser pour amener vos enfants à l'école ? (plusieurs choix possibles)

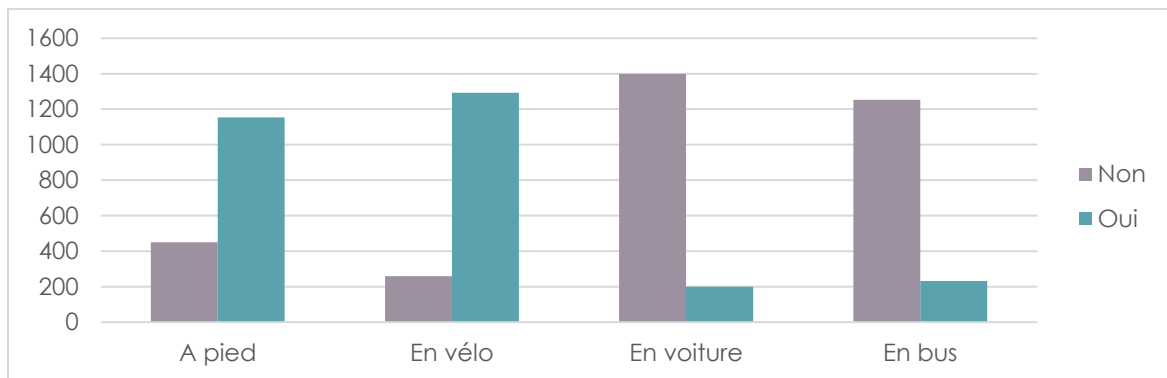


Pourquoi ne le faites-vous pas ?

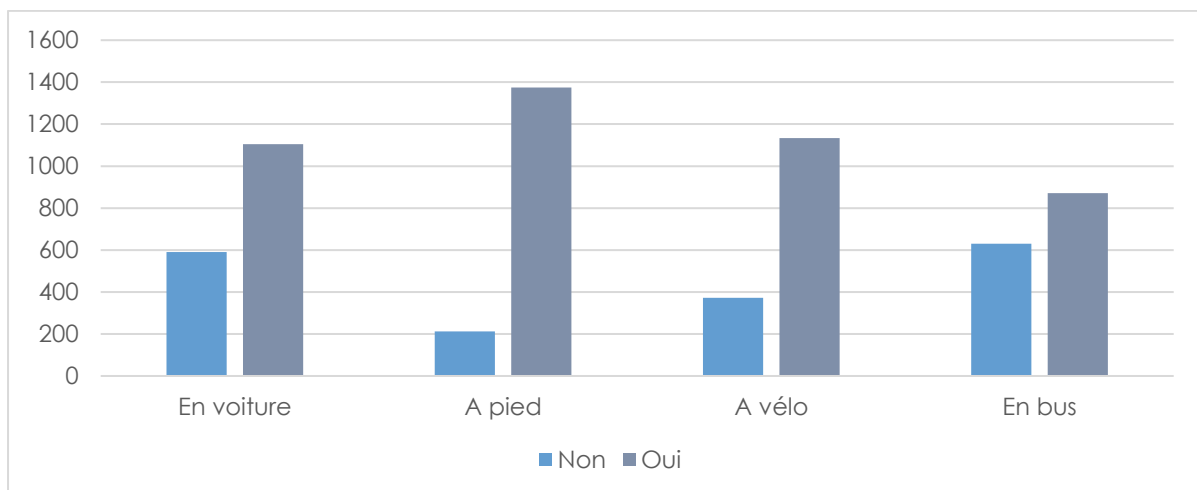
Principales réponses citées :



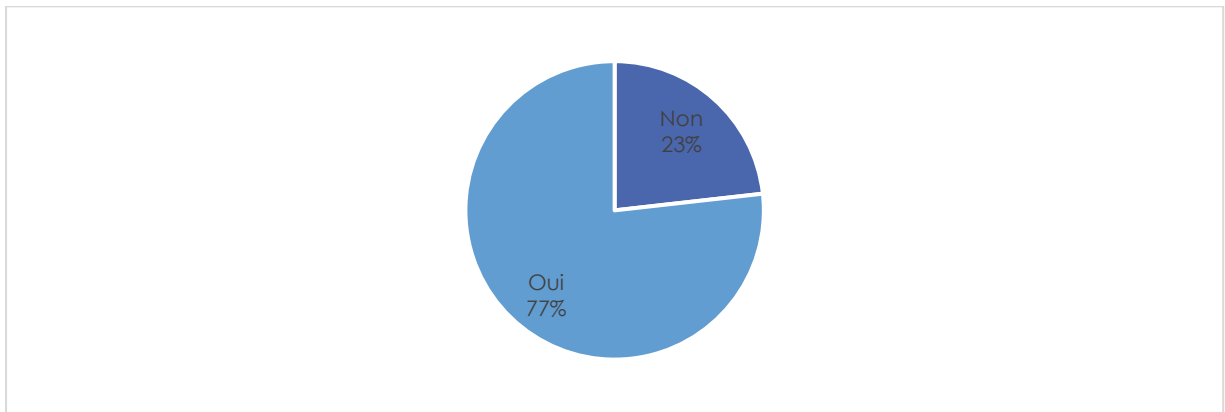
Le chemin qui mène de votre domicile à l'école vous semble-t-il dangereux ?



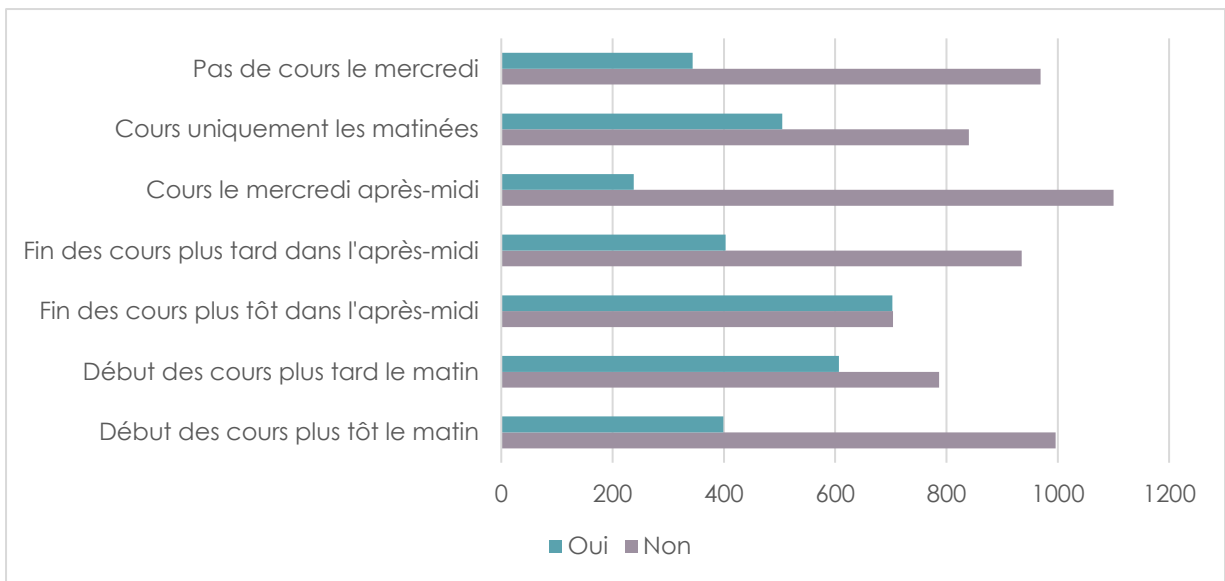
Les abords de l'école vous semblent-ils facilement accessibles ?



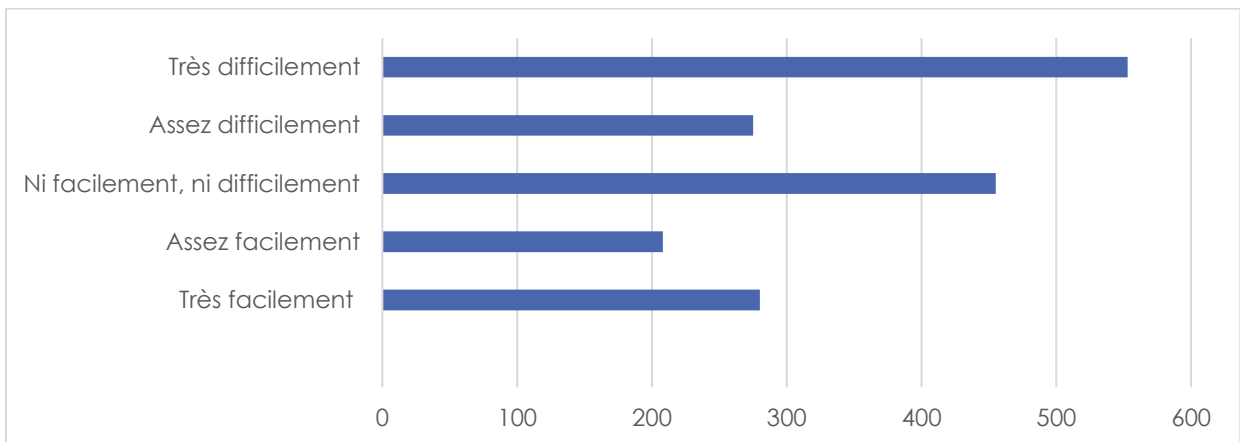
Les horaires de l'école / du collège / du lycée vous semblent-ils bien adaptés ?



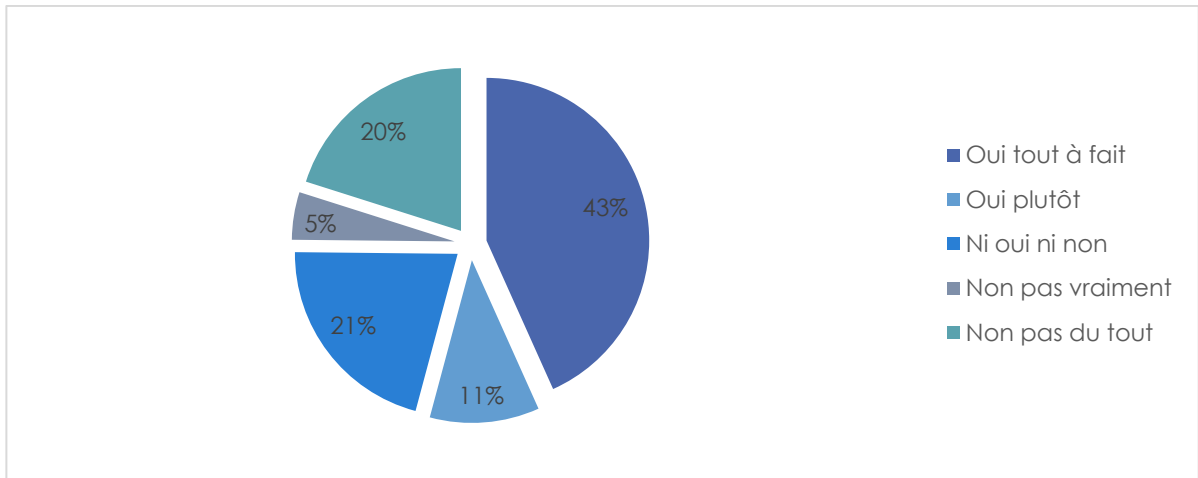
Parmi ces choix, lesquels auraient votre préférence ?



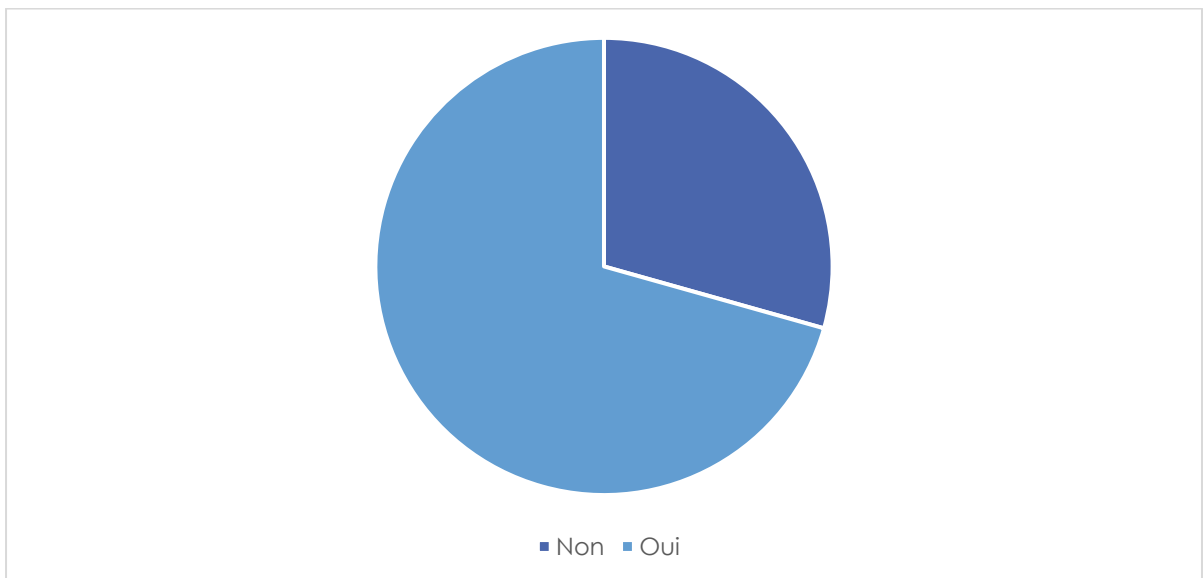
Avez-vous la possibilité d'adapter votre emploi du temps en fonction de l'horaire de l'école / du collège / du lycée ?



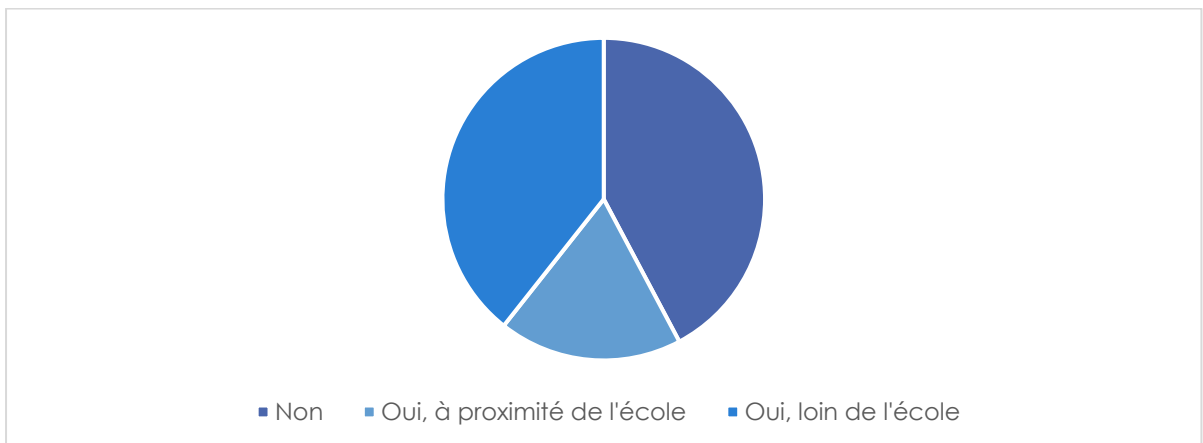
La mise en place d'un accueil périscolaire vous permettrait-il de mieux organiser votre emploi du temps ?



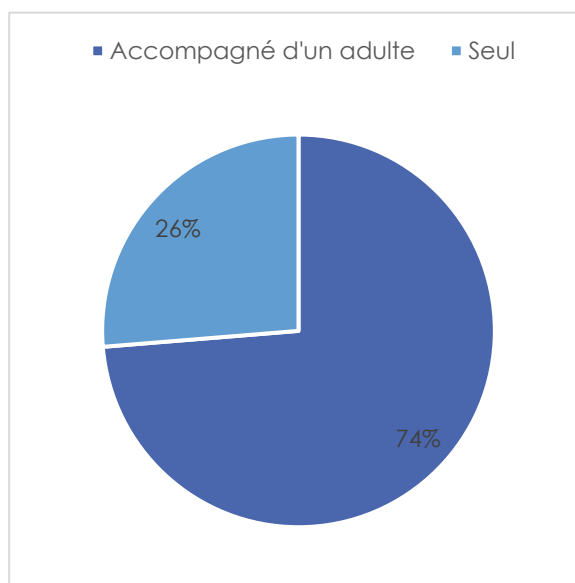
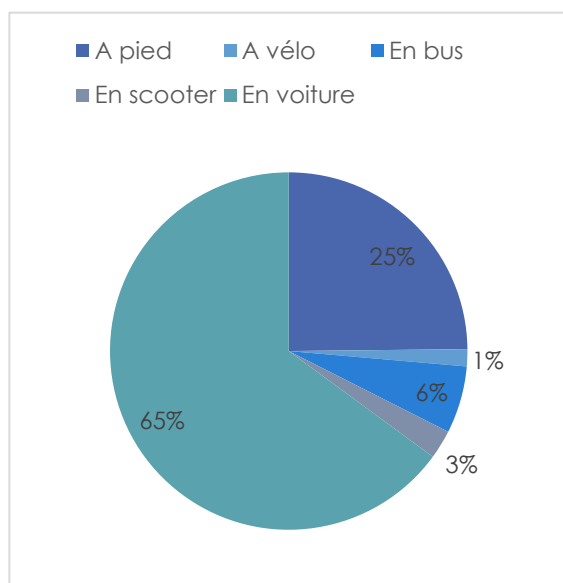
Seriez-vous prêt à déposer votre enfant à 100 mètres de l'école si les abords étaient sécurisés ?



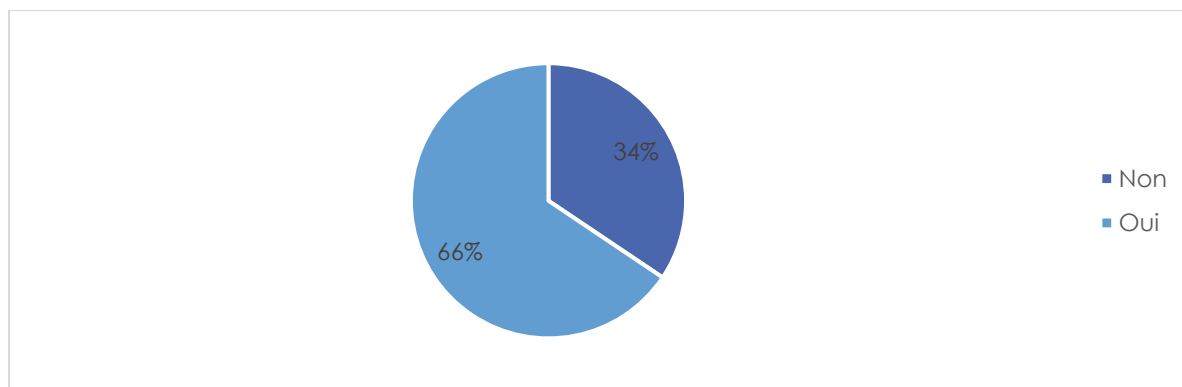
Votre enfant a-t-il une activité extrascolaire en dehors de l'école ?



Si oui, comment s'y rend-t-il ?



Ferait-il plus d'activités extrascolaires si vous aviez plus de facilités de déplacement ?



Avez-vous des suggestions pour faciliter vos déplacements vers l'école / le collège / le lycée ?

Le tableau suivant extrait et synthétise les réponses les plus saillantes à cette question ouverte du questionnaire qui a permis aux parents de s'exprimer librement sur leurs difficultés et leurs attentes concernant l'organisation des transports scolaires.

Les parents proposent nombreuses solutions pertinentes pour améliorer la mobilité scolaire et réduire l'impact des déplacements scolaires sur la congestion.

Thème	Propositions
Horaires des établissements / organisation des familles	<p>Mettre en place un accueil/ surveillance des élèves dans les établissements avant et après des cours pour étaler des horaires d'arrivée / départ des élèves / Garderie intégrée à l'établissement afin de pouvoir se rendre au travail et être plus souple sur nos emplois du temps pro / Horaires décalées avec souplesse à l'école de l'heure de l'arrivée le matin (activités périscolaires le matin pendant 1h environ) + bus scolaires</p> <p>Décaler les horaires des établissements secondaires pour un début des cours après l'heure de pointe (8h ou 8h30)</p> <p>Heures plus tard le matin et plus tôt l'après-midi avec des bus fiables/ Etre en décalé par rapport au travail/circulation</p> <p>Mettre en place un ramassage scolaire depuis des lieux adaptées aux enfants selon les âges et sécurisés : structures pour l'accueil des élèves avec soutien scolaire, activités périscolaires, sportives, espace de repos...</p> <p>Réaménagement du rythme scolaire avec 4 journées "compactes" (8h-16h30/17h + éviter les trous dans les emplois du temps) = lundi+mardi+jeudi+vendredi et une coupure le mercredi (pas de cours)</p> <p>Échelonner les débuts de journée pour diminuer les bouchons (7h-7h15-7h30-7h45...) /</p> <p>Horaires plus différenciés entre les niveaux scolaires</p> <p>Décaler le début des cours entre les écoles / Décaler les horaires de début et fin des cours en fonctions des collèges et ou classes</p> <p>Parkings pour les parents qui déposent et récupèrent leurs enfants en ville</p> <p>Moduler les horaires des écoles du centre de Papeete.</p>
Organisation territoriale	<p>Eviter de tout centraliser à Papeete / Décentralisation des administrations...</p> <p>Flexibilité des horaires de travail / télétravail 2 j / semaine</p> <p>Commencer et terminer plus tard</p> <p>Interdire les voitures en ville. Faire des parkings gratuits à l'extérieur de la ville. Mettre à disposition de la population de mini truck (tous les 5 min), de vélo pour ceux qui veulent se déplacer à vélo et pour à pied pour ceux veulent marcher.</p> <p>Décentraliser le travail des parents ... si je ne travaillais pas à ppt ma fille n'y serait pas scolarisée...</p> <p>Construire un lycée côte Ouest</p> <p>Mise en place pour tout employé d'un aménagement d'horaire à rattraper un samedi sur deux. Innover le temps de travail par rapport à l'évolution de nos jours et à venir.</p> <p>Parkings aux entrées de Papeete + système de navettes</p>

Modes doux	<p>Aménager des pistes cyclables, des trottoirs sécurisés, des parkings à vélo...</p> <p>Au lieu d'ouvrir de nouvelles voies pour les voitures, il faudrait créer des bandes cyclables tout autour de l'île de Tahiti</p> <p>Agrandir les routes avec une voie dédiée aux bus, faire des vraies pistes cyclables</p> <p>Pistes cyclables séparées de la chaussée</p> <p>Trottoirs dans toutes les rues / Faire des trottoirs suffisamment larges</p> <p>Faire des trottoirs continus sans voiture et des pistes cyclables</p> <p>Pédibus</p> <p>Plus de respect des piétons / cyclistes par les 4X4</p> <p>Des voies spéciales pour les vélos avec des accès aux passerelles (les enfants ne peuvent pas monter et descendre en portant un vélo)</p> <p>Mettre en place des trottoirs sécurisés, il faudrait qu'ils soient ombragés pour être agréable, donc plus de grands arbres</p> <p>Piste cyclable et sécurisé partout sur Tahiti qui diminuerait la circulation / Piste cyclable sécurisée avec de vraies séparations entre les voitures et les vélos</p> <p>Tout le monde en deux roues (vélo, vélo électrique, scooter, trottinette électrique)</p> <p>Une voie piétonne / cyclable qui longerait la RDO</p>
Abord des établissements	<p>Sécuriser le chemin vers l'école (barrières de sécurité)</p> <p>Améliorer le stationnement aux abords des établissements qui ont le plus d'impact sur la circulation : Lamennais, Tipaerui, Fariimata...</p> <p>Aménager des places de stationnement à proximité des établissements scolaires afin que les parents ne se garent plus n'importe où (trottoir, double et triple file, rond-point...).</p> <p>Améliorer les points de dépose-minute pour les parents / Dépose minute plus grand /</p> <p>Mettre en place des rues piétonnes vers les écoles</p> <p>Sécuriser les abords des établissements / Aménager les alentours des écoles pour faciliter l'accès piéton</p> <p>Davantage de lieux pour déposer et récupérer devant les écoles et lycées sans provoquer des embouteillages</p> <p>Routes fermées aux voitures le matin (de Lamennais à la Mission tout piéton et vélo !) et des navettes pour monter la Mission/les côtes par exemple</p>
Circulation	<p>Mieux réguler la circulation en heures de pointe (police municipale) / agents de circulation formés</p> <p>Marquage au sol "keep clear" aux intersections comme aux EU pour éviter de bloquer la circulation lorsque le feu passe au vert</p> <p>Créer une deuxième route de ceinture pour désengorger la RDO</p>

	<p>Étant donné que des feux tricolores ont été mis en place, ce serait bien s'ils fonctionnaient aux heures du lycée. Peut-être qu'il y aurait moins de circulation ?</p> <p>Installer des feux tricolores intelligents permettant de fluidifier la circulation (compte à rebours visible, détection par caméra de la densité de circulation et adaptation du rythme des feux en fonction)</p> <p>Systématiser la présence de policier municipaux « bien formés à la gestion de la circulation » durant les heures de pointe.</p> <p>Améliorer la qualité des routes de Papeete en refaisant le goudron (correctement).</p> <p>Etudier la possibilité de tourner à gauche à certains carrefours afin de libérer la voie de gauche.</p> <p>Faire une deuxième route ou aménager les horaires pour tous ceux qui empruntent la route du côté de Paea...</p> <p>La route du Sud, ou une alternative pour désengorger la côte Ouest. La modification du rond-point du Méridien est efficace, à certains moments. C'est déjà une solution.</p> <p>Voies de bus, pistes cyclables, tramway, parking à l'entrée de la ville, avoir une politique de transport avec des moyens financiers...</p>
<p>Transports commun en</p>	<p>Voies de bus dédiées / pistes réservées aux bus et aux vélos pour favoriser la sécurité et la fluidité / développer les lignes de bus et adapter les horaires aux horaires de pointe</p> <p>Améliorer les transports en commun (suffisamment de bus le matin car plusieurs personnes abandonnent le bus par manque de place).</p> <p>Améliorer l'information en temps réel sur la circulation des bus (horaires et lignes de bus, emplacement des arrêts...)</p> <p>Respect des horaires par le bus / horaires plus adaptés / plus fiables</p> <p>Des plans de bus avec des horaires respectés</p> <p>Mettre en place un tramway / Le tramway c'est pas mal parce qu'il ne va pas sur la route contrairement aux bus... / le tramway permettrait une plus grande autonomie de déplacement aux enfants, + de sécurité et donc + de confiance des parents, + de régularité au niveau des horaires / Un tram faisant le tour de l'île</p> <p>Augmenter considérablement le nombre de bus, et étendre leurs horaires de passage</p> <p>Mettre en place des navettes bus pour les activités périscolaires</p> <p>Mettre en place des navettes professionnelles pour fluidifier les routes et des parkings relais comme en Métropole</p> <p>Il faudrait que les communes organisent des navettes pour les personnes habitant dans la montagne.</p> <p>Le gouvernement doit faire des pistes cyclables, augmenter le nombre de bus dans les rues parallèles aux grands axes routiers et encourager les déplacements alternatifs.</p> <p>Les bus ne montent pas dans les gros lotissements de la côte ouest (Temaruata, Punavai, Tetavake, Miri, Lotus, Green Valley, Pamatai) donc il faut descendre en voiture pour le prendre mais en bas zéro grands parking pour laisser la voiture la journée, donc on va en voiture en ville...</p>

	<p>Mettre des transports en commun fréquents et gratuits qui partent de chaque périphérie vers la ville.</p> <p>Mettre en place des lignes de bus (pas forcément des bus scolaires) plus fréquentes (beaucoup plus fréquentes), et aussi avec des horaires, de façon à ce que les enfants n'attendent pas 1H un bus....et de ce fait soient incertains de leur horaire d'arrivée à l'école ou à l'activité extrascolaire. Ou même le soir, que les enfants puissent prendre le bus pour rentrer chez eux seul (moins de pollution de déplacement des parents...) sans avoir à attendre 1H qu'un bus accepte de les prendre (ils ne s'arrêtent pas tous, même si les enfants attendent à l'arrêt de bus)</p> <p>Réserver une voie exclusivement pour les bus et les cyclistes en période d'affluence sur les routes</p>
<p>Transports scolaires</p>	<p>Augmenter l'offre de transports scolaires (plus de bus)</p> <p>Mettre en place des bus scolaires dédiés pour les lycéens / parfois on ne les ramasse pas parce qu'il n'y plus de places dans le bus et du coup le matin ils arrivent en retard au lycée</p> <p>Augmenter le nombre de bus / lignes régulières saturées aux horaires de sortie d'établissement</p> <p>Avoir un bus scolaire pour tous les enfants et non pas par rapport au kilomètre de l'école au domicile (exemple des élèves de la Carrière à Papara qui n'ont pas de bus et se rendent au lycée soit à pied ou soit en bus de ville payant) / Élargir le périmètre des bus pour que mes enfants puissent en bénéficier, comme ça je n'aurai plus besoin d'utiliser ma voiture pour les emmener.</p> <p>Chauffeur de bus sérieux / formation des chauffeurs (certains chauffeurs sont désagréables / se permettent de déposer l'enfant où bon leur semble), plus de civisme</p> <p>Bus réellement dédiés à chaque établissement scolaire pour éviter les temps d'attente à la sortie des établissements</p> <p>Avoir des cartes de transport en commun pour que les enfants n'aient pas à se balader avec de l'argent et que les chauffeurs de bus ne facturent pas des tarifs différents chaque semaine (c'est gratuit avec le cahier de correspondance, ah non c'est 100F, ah non c'est 200F....)</p>
<p>Covoiturage</p>	<p>Créer une base de données pour covoiturage (par exemple, j'indique mon trajet, l'heure à laquelle je quitte et combien de place j'ai de libre...)</p> <p>Développer et soutenir le co-voiturage</p> <p>Mettre en place des groupes de covoiturage</p>

Courrier adressé aux communes accompagné de la carte des secteurs de recrutement.

« Nous avons été sollicités par la DTT afin de réaliser un diagnostic de la mobilité scolaire et de formuler des préconisations pour améliorer les conditions de circulation aux abords des écoles.

Dans ce cadre nous souhaiterions bénéficier de votre connaissance des écoles de votre commune :

1. Pourriez-vous nous indiquer si la carte des secteurs scolaires des écoles de la commune que nous vous joignons est exacte ? Si ce n'est pas le cas, pourriez-vous rectifier les périmètres ? (vous pouvez le faire au crayon sur la carte)
2. Certaines écoles de votre commune ont-elles de forts taux de dérogation à la carte scolaire ? Lesquels ?
3. Rencontrez-vous des problèmes d'encombrements routiers aux abords de certains établissements scolaires aux heures d'entrée / sortie ? Lesquels sont le plus problématiques ?
4. Quels établissements scolaires vous paraissent dangereux / accidentogènes pour les piétons ?

Nous vous remercions de votre aide précieuse pour nous aider à affiner le diagnostic. »

Le questionnaire a été diffusé aux familles par les établissements scolaires au moment des vacances scolaires par le biais d'un QR code permettant de répondre au questionnaire en ligne :

Chers parents,

Vous êtes invités à répondre à une enquête en ligne qui a pour objectif de mieux connaître les déplacements en lien avec les écoles de Tahiti et les contraintes des familles.

Ces travaux sont réalisés par la Direction des Transports Terrestres (DTT), en partenariat avec la Direction Générale de l'Éducation et des Enseignements (DGEE). Ils s'inscrivent dans une démarche de diagnostic avant une concertation sur les rythmes scolaires qui se déroulera début 2024.

Ce questionnaire est anonyme et sans informations personnelles.

Nous vous remercions par avance pour le temps que vous prendrez à y répondre afin d'aider à la réflexion sur la mobilité scolaire.

Les principaux résultats vous seront communiqués dans les prochains mois.

La Direction



<https://docs.google.com/forms/d/e/1FAIpQLSdEkFL-b3HZ5EbVT-ixEBxzlfN47HJFaltJ7wQm72J7SJQI5Q/viewform>

LE QUESTIONNAIRE

Enquête mobilité des élèves à destination des parents

Cette enquête de la Direction des Transports Terrestres (DTT), en partenariat avec la Direction Générale de l'Éducation et des Enseignements (DGEE) a pour objectif de mieux connaître les déplacements en lien avec les écoles de Tahiti et les contraintes des familles. Elle s'inscrit dans une démarche de diagnostic avant une concertation sur les rythmes scolaires qui se déroulera début 2024. Ce questionnaire est anonyme et sans informations personnelles. Nous vous remercions par avance pour le temps que vous prendrez à y répondre afin d'aider à la réflexion sur la mobilité scolaire. Les principaux résultats vous seront communiqués dans les prochains mois.

Temps de réponse estimé : 10 minutes

Général

Nom de l'établissement scolaire

Commune de résidence

Scolarisation de vos enfants

	Maternelle	Elémentaire	Collège	Lycée	Autre
1er enfant					
2ème enfant					
3ème enfant					
4ème enfant					
5ème enfant					

Votre/vos enfant(s) déjeune(nt)-t-il(s) à la cantine ?

1. Jamais

2. Parfois

3. Toujours

4. Certains de mes enfants

Votre/vos enfant(s) fréquente(nt)-t-il(s) la garderie ou l'accueil périscolaire ?

Le matin / Le soir / Le mercredi après-midi / Non / Certain de mes enfants

L'école

À quelle distance se situe votre domicile de l'école ?

A moins de 500 mètres / Entre 500 mètres et 1 km / Entre 1 et 3 km / A plus de 3 km

Quel est votre mode de déplacement principal pour vous rendre à l'école ?

	A pied	A vélo	En bus / bus scolaire	En voiture	En scooter	En bateau	Autre
Le matin							
Le soir							

Votre enfant se rend-il seul à l'école (à pied ou bus scolaire)?

Oui / Non / Partiellement

Dans le cas où vous accompagnez fréquemment vos enfants en voiture à l'école, que faites-vous ensuite?

1. vous poursuivez votre trajet vers votre travail

2. vous faites des achats ou d'autres activités

3. vous rentrez chez vous

4. vous accompagnez les frères / sœurs dans une autre école

Combien de temps mettez-vous pour aller de chez vous à l'école (avec le mode de déplacement principal) ?

1. Moins de 10 mn
2. De 10 à 20 mn
3. De 20 à 30 mn
4. De 30 mn à 1 h
5. Plus d'une heure

Quel mode de déplacement aimeriez-vous utiliser pour amener vos enfants à l'école ? (plusieurs choix possibles)

Bus / Marche / Voiture / Co-voiturage / vélo/ Autre...

Pourquoi ne le faites-vous pas ?

Inconfort / Insécurité sur le chemin de l'école / Embouteillages / Horaires des bus inadaptés / Voitures mal garées / Pas de places de stationnement / Rues mal aménagées / Poids du cartable / Contraintes horaires entre l'école et le travail / Autre...

Le chemin qui mène de votre domicile à l'école vous semble-t-il dangereux ?

	Oui	Non
A pied		
En vélo		
En voiture		
En bus		

Si oui pourquoi?

Les abords de l'école vous semblent-ils facilement accessibles ?

	Oui	Non
A pied		
En vélo		
En voiture		
En bus		

Organisation familiale

Les horaires de l'école / du collège / du lycée vous semblent-ils bien adaptés?

1. Oui
2. Non

Si non, pourquoi?

Parmi ces choix, lesquels auraient votre préférence?

	Oui	Non
Début des cours plus tôt le matin		
Début des cours plus tard le matin		
Fin des cours plus tôt dans l'après-midi		
Fin des cours plus tard dans l'après-midi		
Cours le mercredi après-midi		
Cours uniquement les matinées		
Pas de cours le mercredi		

Autre (précisez)

Avez-vous la possibilité d'adapter votre emploi du temps en fonction de l'horaire de l'école / du collège / du lycée?

	1	2	3	4	5	
Très facilement						Très difficilement

La mise en place d'un accueil périscolaire vous permettrait-il de mieux organiser votre emploi du temps ?

	1	2	3	4	5	
Tout à fait						Pas du tout

Seriez-vous prêt à déposer votre enfant à 100 mètres de l'école si les abords étaient sécurisés ?

1. Oui
2. Non

Votre enfant a-t-il une activité extrascolaire en dehors de l'école ?

1. Oui, à proximité de l'école
2. Oui, loin de l'école
3. Non

Si oui, comment s'y rend-t-il?

1. A pied
2. A vélo
3. En bus
4. En voiture

5. En scooter

Si oui, comment s'y rend-t-il ?

1. Seul

2. Accompagné d'un adulte

Ferait-il plus d'activités extrascolaires si vous aviez plus de facilités de déplacement ?

Oui / Non

Avez-vous des suggestions pour faciliter vos déplacements vers l'école / le collège / le lycée ?