



Guide à destination des parents

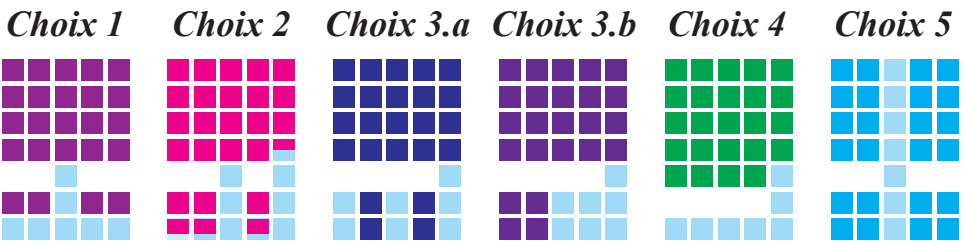
*“Un rythme scolaire repensé,  
pour une mobilité améliorée”*

Consultation citoyenne pour les rythmes scolaires.  
volet déplacement - Mars 2024



La Direction Générale de l'Éducation et de l'Enseignement mène actuellement une **concertation afin de réviser les rythmes scolaires des écoles publiques du 1er degré.**

Cette réforme est l'occasion de repenser les **horaires des écoles** pour limiter, voire réduire l'impact des déplacements scolaires sur la congestion routière de l'île de Tahiti.



En mars 2024, vous allez voter pour le rythme scolaire qui vous convient. Demain, toutes les écoles n'auront pas forcément le même. *Pour en savoir plus :*



Un questionnaire centré sur les déplacements scolaires a été diffusé sur la période du 14 décembre 2023 au 5 février 2024. Il a permis de recueillir 1 800 réponses. *Merci pour votre mobilisation !*

Pour éclairer votre vote sur les rythmes scolaires, scannez le QR Code ci-contre et rendez-vous sur le site de la Direction des Transports Terrestres. Vous y trouverez les résultats de l'enquête *ainsi qu'un dossier complet pour améliorer notre qualité de vie.*

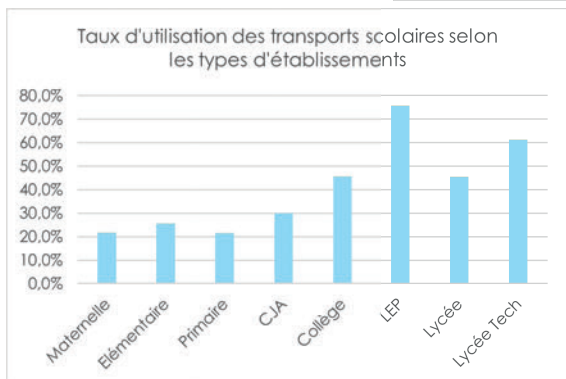
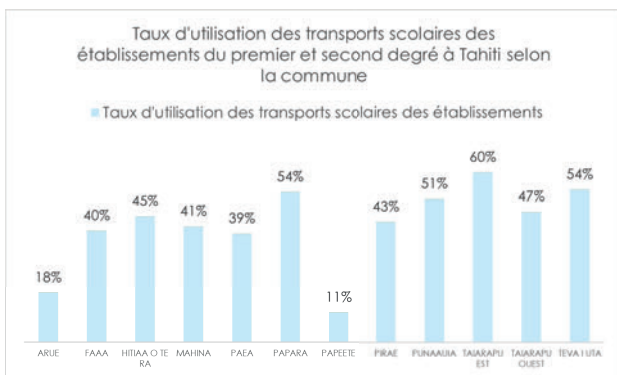


# Quelques chiffres sur les transports scolaires

- 126 établissements scolaires du premier et second degré
- 45 000 jeunes scolarisés
- 36% des élèves empruntent les transports scolaires (16 462 élèves)

**Le bon point :** Les collégiens et lycéens sont les principaux usagers de bus scolaires. Ce sont les collégiens de Teva I Uta qui affichent le taux d'utilisation le plus important (97% !).

**L'enjeu :** Les élèves scolarisés dans les commune de Papeete et de Arue prennent peu les transports scolaires, notamment pour les établissements desservis par les lignes régulières.

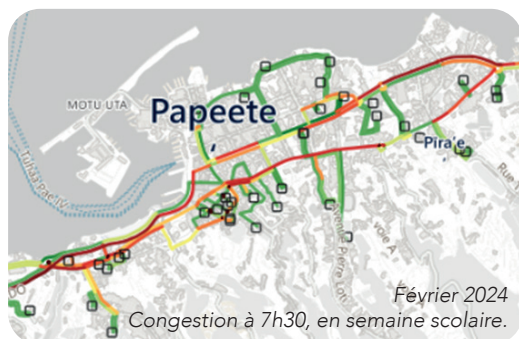


# Quelques chiffres sur la mobilité des actifs

Les quelques 50 000 emplois proposés sur l'agglomération de Papeete entre Arue et Faa'a causent des déplacements quotidiens entre le lieu de domicile et le lieu de travail.

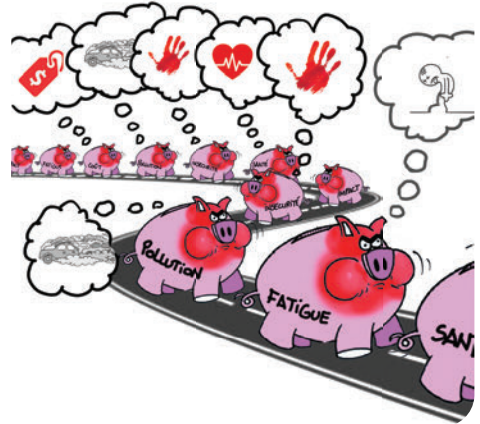


- 34 000 actifs vivent et travaillent dans le pôle urbain. Chaque jour s'y ajoutent 16 900 actifs vivant hors de l'agglomération qui viennent y travailler, dont 900 de Moorea.
- Taravao est également un pôle d'emploi pour 60% des actifs des communes riveraines.
- En 2017, 81% des trajets domicile-travail se sont réalisés en voiture. La route de ceinture étant la seule à desservir toute l'île, ces nombreux déplacements vers Papeete occasionnent des embouteillages le matin et le soir.



## *La saturation du trafic : Tout le monde en paye le prix*

- Les temps de trajet sont allongés pour tout le monde. Les plus impactés sont les habitants des communes les plus éloignées de Papeete.
- Les enfants et les jeunes : insécurité sur le chemin de l'école, pollution de l'air, trop de voitures, manque de civisme aux abords des écoles : enfants marchant sur la chaussée à cause du stationnement sur les trottoirs, rythmes de vie inadaptés.



### *Limiter l'usage de la voiture individuelle ... pour une meilleure qualité de vie !*

- Améliorer la sécurité et la convivialité aux abords des établissements scolaires
- **Cadencer les horaires des écoles pour atténuer le pic d'embouteillages** en heures de pointe, cela demande de se réorganiser collectivement pour offrir plus de souplesse aux parents pour adapter leur emploi du temps.
- Se déplacer en sécurité à pied ou à vélo est un enjeu pour l'éducation des enfants, pour notre environnement et notre santé ! C'est également une manière de prendre de bonnes habitudes pour l'avenir et développer l'autonomie.
- Une meilleure prise en charge par les bus scolaires permet de réduire le nombre de véhicules dans nos villes.

*Et vous, qu'en pensez-vous ?*

## *Les résultats d'enquête menée auprès des parents*

- La majorité des élèves déjeune dans leur établissement scolaire (68%), et peu d'enfants fréquentent des accueils périscolaires (environ 20%). La mobilité scolaire concerne donc principalement le trajet du matin et celui du soir.
- La majorité des familles enquêtées (53,4%) ont leur domicile à plus de 3 km de l'établissement scolaire. Cette situation concerne notamment les collégiens et les lycéens.
- Le trajet vers l'école dure moins de 20 minutes pour la majorité des répondants (56%). La moitié des lycéens a un trajet de plus de 30 minutes.
- Pour 1/3 des répondants, il est aujourd'hui facile, voire très facile d'adapter son emploi du temps en fonction de l'horaire de l'école.

### *Les modes de déplacement utilisés pour aller à l'école*



68%



14-18%



10%

**Autres**

<5%

### *Parmi les parents qui accompagnent leurs enfants en voiture à l'école :*

**68%** Poursuivent leur trajet vers leur travail.

**21%** Déposent leur(s) enfant(s) et retournent chez eux.

**6%** Accompagnent des frères/sœurs dans un autre établissement scolaire.

# *Vos solutions proposées pour la mobilité scolaire*

## **1. Horaires des établissements/ organisation des familles**

- *Moduler les horaires des écoles de Papeete.*
- *Horaires différenciés entre les niveaux scolaires.*
- *Accueil des élèves avant et après l'école pour étaler les horaires d'arrivée et de départ.*

## **2. Modes doux**

- *Aménager des pistes cyclables, des trottoirs sécurisés, des parkings à vélos...*
- *Plus de respect des piétons/cyclistes par les 4X4.*

## **3. Les transports scolaires**

- *Augmenter l'offre de transports scolaires (prévoir plus de bus).*
- *Mettre en place des bus scolaires dédiés pour les lycéens.*
- *Élargir le périmètre de ramassage des bus scolaires.*

## **4. Les abords des établissements**

- *Sécuriser le chemin vers l'école.*
- *Améliorer les points de dépose-minute pour les parents.*
- *Mettre en place des rues piétonnes vers les écoles.*
- *Aménager les alentours des écoles pour faciliter l'accès piéton.*

## **5. Organisation territoriale**

- *Flexibilité des horaires de travail / télétravail.*
- *Parkings aux entrées de Papeete + navettes.*
- *Interdire les voitures en ville, mettre à disposition des vélos...*

## **6. Covoiturage**

- *Développer et soutenir le covoiturage.*
- *Mettre en place des groupes de covoiturage.*

## **7. Les transports en commun**

- *Mettre en place un bus/TRAM sur voie réservée.*
- *Améliorer l'information en temps réel sur la circulation des bus.*
- *Augmenter le nombre de bus, et étendre leurs horaires de passage.*
- *Réserver une voie exclusivement pour les bus et les cyclistes en période d'affluence sur les routes.*

## **8. La circulation**

- *Mieux réguler la circulation en heures de pointe (police municipale / agents de circulation formés).*
- *Créer une deuxième route de ceinture pour désengorger la RDO*
- *Installer des feux tricolores intelligents permettant de fluidifier la circulation.*

## ***Parole aux parents***

« Mettre en place des trottoirs sécurisés. Il faudrait qu'ils soient ombragés pour être agréables, donc davantage de grands arbres »

## ***Parole aux parents***

« Routes fermées aux voitures le matin (de Lamennais à la Mission)  
Tout piéton et vélo ! »

## ***Parole aux parents***

« Aménager des places de stationnement à proximité des établissements scolaires afin que les parents ne se garent plus n'importe où (trottoir, double et triple file, rond point...).»

## ***Parole aux parents***

« Au lieu d'ouvrir de nouvelles voies pour les voitures, il faudrait créer des bandes cyclables tout autour de l'île de Tahiti »

Partager nos données pour faire du covoiturage (par exemple, j'indique mon trajet, l'heure à laquelle je quitte et combien de places j'ai de libre...) »



***“Et si vous profitez de cette réforme scolaire pour changer votre mobilité ?”***

## ***Faire du covoiturage***

Dès le premier semestre 2024, une application de covoiturage contribuera à financer les trajets partagés.

## ***Prendre le bus régulier***

Contactez TERE Tahiti

Tél : 40 54 81 81  
contact@rtct.pf

## ***Bénéficiaire du transport scolaire***

Contactez le bureau des transports scolaires

Contact : bts@education.pf