



CONCESSIONS DE FORCES HYDRAULIQUES

**CONCLUES ENTRE
LA POLYNESIE FRANCAISE
ET LA SOCIETE MARAMA NUI**

**DANS LE CADRE DE L'AMENAGEMENT
ET DE L'EXPLOITATION DES VALLEES :**

- **PAPENOO**
- **VAITE**
- **VAHIRIA**
- **FAAUTUTIA**
- **TITAAVIRI**

**RAPPORT DU DELEGATAIRE
DU SERVICE PUBLIC**

Année 2013

1 ex : Président de la Polynésie française
1 ex : Ministère de l'Economie
1 ex : Ministère de l'Energie
3 ex : Internes : DG, DAF et DT

EDT
GDF SUEZ

Sommaire

	Pages
Relations avec la Polynésie et faits marquants	3
Inventaire des conventions de concessions	4
Obligation de service à la clientèle	5-15
Données comptables et financières	16-41
Informations sur les biens immobilisés	42-47
Engagements nécessaires à la continuité du service public ...	48-49

1 - RELATIONS AVEC LA POLYNESIE ET LES FAITS MARQUANTS

1) Prix de vente de l'hydroélectricité

Malgré les nombreuses discussions tenues avec les gouvernements et ministres en charge de l'énergie en 2013, le prix de vente de l'hydroélectricité est resté inchangé à 12,06F/kWh, prix qu'il faudrait majorer de 32% pour atteindre le prix de rachat de l'énergie solaire sur Tahiti à savoir 15,98 F et correspondant au coût variable de production thermique évité (fuel).

2) Contentieux fiscal

Un nouveau contentieux fiscal latent nous est apparu le 11 février 2014 au travers de l'envoi pour information et en recommandé par la DICP d'une notification de redressement.

Cette notification de redressement porte sur la remise en cause par l'administration du montant des amortissements réputés différés figurant dans la déclaration fiscale 2010 de l'entreprise.

Pour se faire l'administration fiscale conteste la possibilité pour l'entreprise, en 2006, de ne pas avoir réduit sa base imposable par l'imputation de son stock d'amortissements réputés différés.

Malgré les arguments de l'entreprise, l'administration maintient son redressement et devrait émettre maintenant rapidement une mise en recouvrement.

L'enjeu de ce redressement est de 142 MXPF net.

3) Difficultés foncières

Les opérations d'expropriation de la route traversière de Vaihiria ont été relancées fin 2013, par la réalisation d'une enquête parcellaire et la désignation de commissaires enquêteurs. Une subvention de l'Etat est accordée pour la réalisation des travaux, qui doivent être entamés avant la fin de l'année 2014 pour en bénéficier.

Dans la concession de HITIAA, des négociations menées en 2013 devraient permettre à MARAMA NUI de régulariser sa situation foncière avec un loyer annuel de 2.700.000 F. CFP, plus une indemnité rétroactive de 30.000.000 F CFP, dans des conditions négociées avec les représentants de l'indivision propriétaire, qui avaient déjà été approuvées par le Conseil d'Administration. Par ailleurs, les propriétaires souhaitant vendre, ce bail pourrait être conclu avec le nouvel acheteur, ou avec une société créée par ce dernier.

Enfin, à TITAAVIRI, un accord conclu a permis de régulariser l'implantation de la centrale TITAAVIRI 1 en bas de vallée, ainsi que des pistes et conduites enfouies qui y mènent. L'accord s'est concrétisé par deux baux et une indemnité rétroactive, dans les conditions validées par le Conseil d'Administration.

4) Lois de pays sur l'énergie

L'Assemblée de Polynésie française avait adopté fin 2012, les lois de Pays n°26 et 27, relatives respectivement aux principes directeurs de l'énergie et à la production d'électricité. Ces textes ont été contestés devant le Conseil d'Etat, par MARAMA NUI et des entreprises liées. Le Conseil d'Etat a reconnu l'illégalité de l'article LP 10 de la loi de Pays relative aux principes directeurs, qui interdisait notamment à MARAMA Nui d'accroître ses capacités de production d'énergies renouvelables, et l'a annulé. Les deux Lois de Pays ont néanmoins été promulguées, sans cet article.

2 - INVENTAIRE DES CONVENTIONS DE CONCESSIONS

	Vaite	Vaihiria	Faatautia (Hitiaa)	Titaaviri	Haute Papenoo	Moyenne Papenoo
N° convention	85770	85770	85770	88847	892039	951258
Condédant	PF	PF	PF	PF	PF	PF
Date	15/10/1985	15/10/1985	15/10/1985	09/08/1988	18/12/1989	11/08/1995
Nbre d'avenants	2	1	2	1	1	1
Fin Concession	2035	2035	2035	2040	2045	2050

3 - OBLIGATION DE SERVICE A LA CLIENTELE

- Tarif en vigueur
- Production vendue d'hydroélectricité et chiffre d'affaires correspondant
- Bilan d'exploitation
 - Production
 - Ecoulement de l'énergie
 - Incidents majeurs
 - Actions Sécurité / Environnement
 - Travaux significatifs
 - Programme d'investissements

Tarif en vigueur

Le tarif est fixé par arrêté en conseil des ministres :

Date	Texte	Tarifs
22.01.1985	Arrêté n° 46 CM	de 13,00 F à 27,39 F / kWh selon la tranche (NB : tarifs de distribution sur la Côte Est)
29.08.1991	Arrêté n° 927 CM	13,00 F / kWh
08.01.1992	Arrêté n° 24 CM	13,25 F / kWh
29.04.1992	Arrêté n° 494 CM	13,25 F / kWh
15.06.1993	Arrêté n° 493 CM	13,25 F / kWh
30.05.1994	Arrêté n° 535 CM	13,25 F / kWh
21.07.1997	Arrêté n° 721 CM	12,25 F / kWh
14.05.1998	Arrêté n° 681 CM	12,18 F / kWh
18.05.1999	Arrêté n° 741 CM	12,06 F / kWh
31.12.1999	Arrêté n° 1993 CM	12,06 F / kWh (9,90 + 2,16 au titre de la puissance garantie)
25.06.2009	Arrêté n° 901 CM	12,06 F / kWh

Les faits marquants sont :

- la baisse de ce tarif en 1997
- l'absence de formule d'actualisation préservant les marges de la société des effets de l'inflation
- l'absence de majoration de ce tarif à la sortie de la période d'exonération fiscale qui a vu les résultats de la société imputés par la taxe professionnelle et l'IS.

Le prix de vente de l'hydroélectricité devrait être majoré de 32% pour atteindre le coût variable de production thermique évité.

Production vendue d'hydroélectricité et chiffre d'affaires correspondant

Cadre juridique et contractuel

La société Marama Nui est liée par contrat au distributeur d'électricité
Au travers de ces contrats,

- Marama Nui s'est engagé à la fourniture d'hydroélectricité dans le respect d'une quantité minimale fluctuant suivant les saisons
- Le distributeur est tenu d'absorber en priorité la production hydroélectrique de Marama Nui.

Production :

La production brute moyenne d'hydroélectricité depuis la mise en exploitation des ouvrages s'établit à **156,1GWh** ; cette production est décomposée par année et par centrale en page suivante.

La production de l'exercice atteint une valeur de 155 GWh, en baisse par rapport à 2012.

Chiffre d'affaires

Le chiffre d'affaires correspondant, après déduction de la consommation des auxiliaires, s'établit à **1 855 740 513 XPF** soit 26 395 601 XPF en-dessous du normatif, il se décompose comme suit :

Production brute (sortie alternateur)	155 767 537 kWh
- Consommation des auxiliaires	-1 891 873 kWh
Production vendue	153 875 664 kWh
Tarif de vente du kWh	12,06 XPF
Chiffre affaire énergie	1 855 740 513 XPF

Chiffre d'affaires par concession	Montant	kWh vendus	%
- Haute Papenoo	654 700 448 XPF	54 286 936	35,3%
- Moyenne Papenoo	276 255 405 XPF	22 906 750	14,9%
- Vaite	136 108 208 XPF	11 285 921	7,3%
- Vaihiria	209 170 352 XPF	17 344 142	11,3%
- Faatautia	376 399 727 XPF	31 210 591	20,3%
- Titaaviri	203 106 373 XPF	16 841 324	10,9%
Total	1 855 740 513 XPF	153 875 664	100,0%

**Production brute d'hydroélectricité (en kWh)
depuis la mise en exploitation des ouvrages**

	Vaihiria	Vaite	Titaaviri	Faatautia	Moyenne Papenoo	Haute Papenoo	Production brute
1982		2 647 000					
1983	7 489 400	3 444 500					10 933 900
1984	5 922 000	2 053 900					7 975 900
1985	10 054 400	3 428 400		3 001 100			16 483 900
1986	18 454 300	2 339 600		3 191 000			23 984 900
1987	15 221 300	3 018 100		23 829 000			42 068 400
1988	20 061 100	11 061 800		26 466 300			57 589 200
1989	16 608 400	9 401 100		28 104 460			54 113 960
1990	20 667 700	12 599 400	18 204 800	30 296 680			81 768 580
1991	16 461 000	10 553 060	16 960 200	26 953 760			70 928 020
1992	17 549 220	11 577 000	18 685 000	31 189 800			79 001 020
1993	17 618 500	11 674 450	16 915 100	24 007 220			70 215 270
1994	16 130 800	10 454 430	15 833 220	22 995 240		29 778 500	95 192 190
1995	17 716 100	11 397 690	17 921 580	29 768 699		33 671 700	110 475 769
1996	14 908 000	9 806 080	16 422 450	28 240 963		64 120 400	133 497 893
1997	18 174 500	9 774 030	15 724 970	22 357 992		63 798 500	129 829 992
1998	20 440 900	13 461 040	21 365 880	32 971 050	30 388 133	69 143 400	187 770 403
1999	14 009 500	9 011 460	13 321 035	20 663 470	16 351 826	45 308 200	118 665 491
2000	15 747 700	9 163 610	15 805 465	27 253 950	26 312 303	60 378 600	154 661 628
2001	14 901 100	10 459 490	16 406 042	28 571 220	23 764 414	57 570 100	151 672 366
2002	11 169 810	7 864 680	13 383 660	21 546 000	16 990 783	45 885 600	116 840 533
2003	10 785 081	7 839 960	12 934 240	23 108 080	19 203 101	48 212 740	122 083 202
2004	14 109 680	9 847 170	15 749 770	29 088 660	23 729 271	60 490 980	153 015 531
2005	12 828 132	9 390 830	15 936 430	22 164 221	21 987 340	48 509 850	130 816 803
2006	16 934 949	11 366 690	17 901 070	27 813 190	20 900 575	62 166 600	157 083 074
2007	17 544 549	12 161 310	17 775 670	31 368 550	27 702 030	65 164 790	171 716 899
2008	17 069 130	10 676 440	15 637 860	27 769 050	23 483 997	60 458 800	155 095 277
2009	17 493 652	11 373 868	17 180 862	29 212 177	21 692 735	56 573 602	153 526 896
2010	25 328 099	10 178 602	21 537 472	40 564 670	36 333 695	83 913 870	217 856 408
2011	19 808 589	10 971 036	18 034 814	32 066 342	29 591 368	68 405 337	178 877 486
2012	19 970 546	12 449 539	17 382 069	28 688 531	25 975 885	58 662 939	163 129 509
2013	18 288 140	11 538 331	17 075 056	31 871 107	23 158 011	53 836 892	155 767 537
moyenne	17 059 621	10 567 649	16 837 280	27 797 547	24 222 842	59 579 416	156 064 354

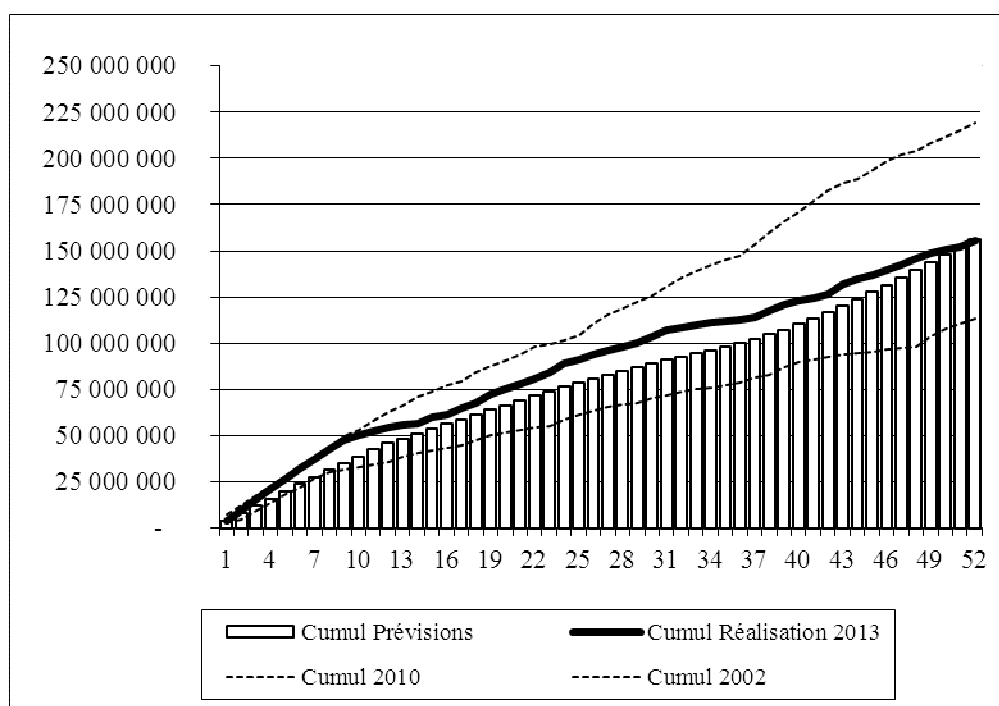
BILAN D'EXPLOITATION DE LA SOCIETE POUR L'ANNEE 2013

1) Pluviométrie

L'année est marquée par une évolution météorologique peu favorable. Après un bon début d'année, les 3 derniers mois 2013 ont été très secs. La tendance est incertaine sur le début 2014.

2) Production vendue

La production nette annuelle 2013 finit tout juste sous le prévisionnel annuel à 154,5 GWh.



Comparaison de la production hebdomadaire cumulée sur l'année avec les années extrêmes et la prévision.

La disponibilité globale de notre parc machines est restée bonne à 99,4 % (hors arrêts programmés).

3) Ecoulement de notre énergie depuis le 1^{er} janvier 2013

Le cumul de la production d'hydroélectricité a représenté 29,6 % de la production totale livrée au réseau sur l'île de Tahiti.

4) Incidents majeurs de l'année 2013

4.1. Rupture de la conduite forcée de Papenoo 1 (concession de la Moyenne Papenoo)

Nous avons subi deux nouvelles ruptures de la conduite forcée de la centrale Papenoo 1. Il s'agit du quatrième incident de ce type (2008, 2011 et 2013). Manifestement, un problème de dimensionnement de cette conduite dans les conditions de pose de Papenoo 1 est à l'origine de ces incidents répétés.

La conduite de Papenoo 1 de fort diamètre (2 300 mm) avec une pression de calcul relativement faible est assez fine (8 mm) et présente des singularités de tracé (succession de pente et de montées supérieures à 20 %).

La pose de ce type d'ouvrage sans dispositif (ancrage ou massif) de reprise des efforts induit des contraintes inadmissibles qui finissent par rompre les conduites ou les soudures.

Le retour d'expérience d'autres conduites (Vaihiria 3 ou Faatautia 1) a sans doute été généralisé un peu rapidement. Il reste encore trois sites potentiels de rupture sur cette conduite.



Chantier de soudage par l'intérieur de la conduite Papenoo 1

4.2. Rupture de la conduite forcée de Vaitamanu

Nous avons subi une rupture de la conduite forcée de Vaitamanu, il s'agit de la seconde en 10 ans sur cette zone. Cette fois la qualité de réalisation est en cause. Le joint soudé emmanché de guingois de plus de 10° ne permet pas de réaliser des soudures correctes. Sur l'ensemble des conduites forcées du parc, l'économie de coudes ne s'est pas révélée être une solution intéressante, elle est à l'origine de nombreux problèmes ces dernières années.



5) Actions Sécurité Environnement

5.2. Emissions de gaz évitées

La production hydroélectrique a contribué à limiter les émissions de GES des centrales thermiques dans les proportions ci-après :

- CO2 : 116 000 Tonnes évitées
- SO2 : 800 Tonnes évitées
- NOx : 2 300 Tonnes évitées

5.3. Etude de la faune des rivières Vaihiria et Papenoo

L'étude sur l'état de la faune de la vallée de Vaihiria s'est poursuivie tout au long de l'année avec en Décembre une campagne de pêche aux civelles à l'embouchure de la Vaihiria afin de mieux cerner les périodes de montaison.

Un nouveau stagiaire de l'Istom vient d'arriver pour la troisième et dernière année d'étude de la Vaihiria. La mission de cette année se concentrera sur l'amélioration des conditions de montaison au lac bleu, le problème de sur-attractivité du canal de fuite Vaihiria 1 et sur l'aménagement d'un site mettant en avant nos actions au lac Vaihiria.

Nous essaierons de lancer le même type d'étude sur la vallée de Papenoo avec un stagiaire CAE (pris en charge par le territoire) et une bourse CIFRE (étudiant polynésien en thèse ½ financé par l'état). Nous venons d'essayer un refus CIFRE et nous nous préparons à représenter un dossier amendé.



Pêche de civelles à l'embouchure de la Vaihiria

6) Travaux importants

Les principales interventions intéressant l'exploitation des ouvrages, ont été les suivantes :

6.2. Mise en place d'une liaison Hertzienne entre Vaihiria et Taravao

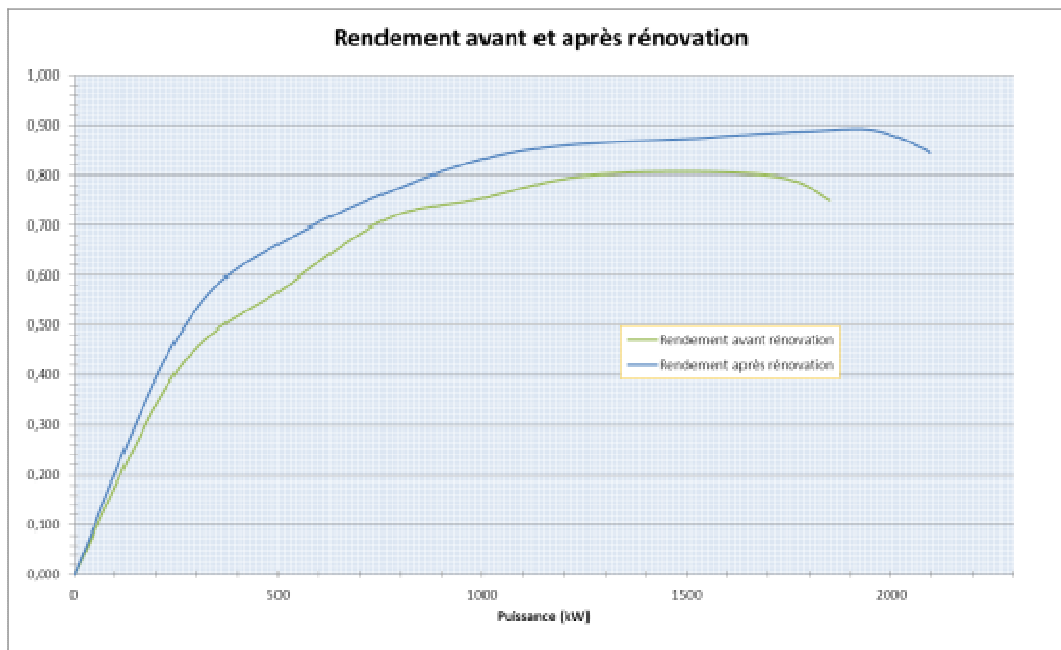
Un faisceau hertzien a été mis en place afin de fiabiliser la liaison Vaihiria Taravao qui passait sur des câbles de télécommande très âgés et en mauvais état. Cet équipement nous permet par ailleurs de sécuriser la surveillance du lac Vaihiria qui précédemment transitait par Papenoo et était sensible aux intempéries.



L'enclos, le local technique et le poteau support d'antenne du FH Vaihiria

6.3. Echange de la roue de Vaihiria 1 et révision mécanique décennale

La roue de Vaihiria 1 a été changée, les résultats sont très encourageants, la turbine a gagné 250 kW et 0.13 point de rendement. Le programme de changement des roues sur l'ensemble du parc va se poursuivre au rythme d'une ou deux roues par an pour rattraper notre retard.



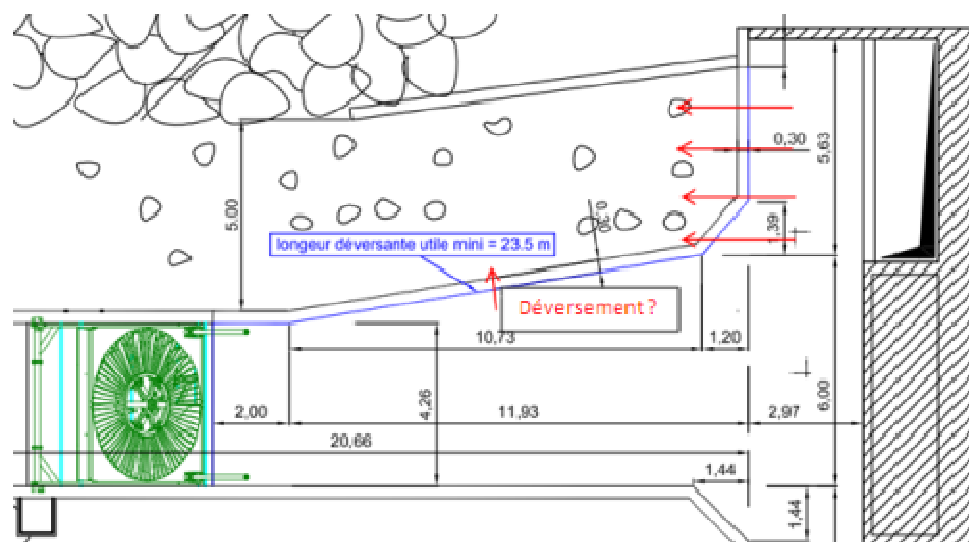
6.4. Hydromax

Le programme Hydromax se poursuit, la modernisation mécanique complète de Vaite 1 va débuter en mai pour une durée de 3 mois, l'objectif étant d'augmenter le productible de 0.5 GWh par an.

Le projet VLH Papenoo 1 est terminé et fait l'objet d'une demande officielle auprès de l'autorité concédante.

Le budget final est de 100 M XPF pour 0.7 GWh de production annuelle, la rentabilité de ce projet est atteinte pour un prix de vente de 24 XPF ou un taux de subvention de 55 %.

Deux autres projets (Turbinage du captage Maroto et doublement de la conduite Titaaviri) sont en cours de finalisation et les études d'un projet plus ambitieux (4 GWh) viennent d'être lancées sur le site de cote 85 à Papenoo. Ces avant-projets seront disponibles en mi 2014.



Plan d'implantation de la VLH Papenoo 1

7) Programme de réhabilitation des ouvrages

7.1. Titaaviri 2

Les travaux de réhabilitation de l'ouvrage Titaaviri 2 se sont poursuivis tout au long de l'année, en fin 2013 les travaux de renforcement du soubassement du déversoir sont terminés, le déversoir complémentaire est achevé à 80 %.

Durant l'année 2014, nous poursuivrons et terminerons la recharge aval, le déversoir et la réparation in situ de la conduite de vidange. Il restera alors la reprise d'étanchéité du pied de l'ouvrage.



Travaux de recharge aval et du déversoir de Titaaviri 2

7.2. FAATAUTIA – Réalisation d'une plinthe en pied de Faatautia AB

Les travaux de confortement du pied d'AB sont presque terminés sur la Digue A, la digue B n'a pas été commencée en 2013 et sera réalisée en 2014.



Nouvelle plinthe de Faatautia AB – Digue A au droit de l'entonnement de la vidange

7.3. Réhabilitation des barrages de Vainavenave, Tahinu, Faatautia C1

Les études se poursuivent avec le concours de Tractebel Engineering.

7.4. Bilan financier global du programme de confortement

Ouvrage	Travaux	Budget	fin 2013	2014	2015	2016	2017	2018 +	total
Vaite 2	Réhabilitation barrage	755	835	0	0	0	0	0	835
Faatautia 5	Clapet lavatubes	90	95	0	0	0	0	0	95
Titaaviri 2	Réhabilitation barrage	705	475	120	150	0	0	0	745
Faatautia AB	Réhabilitation barrage	800	190	100	100	150	150	0	690
Faatautia C1	Réhabilitation barrage	160	20	0	0	0	110	0	130
Faatautia C2	Réhabilitation barrage	155	70	0	0	0	65	0	135
Papenoo Tahinu	Réhabilitation barrage	720	75	0	0	0	0	720	795
Papenoo Vainve	Réhabilitation barrage	160	20	0	0	120	20	0	160
Papenoo H	Réhabilitation barrage		10	25	0	0	0	0	35
Vaihiria 2&3	Sécurisation de la vallée	185	0	0	0	0	0	185	185
total du programme de réhabilitation		3730	1790	245	250	270	345	905	3805

4 - DONNEES COMPTABLES ET FINANCIERES

- Bilan et comptes de résultat par concession
 - Méthodologie et clés de répartition analytique
 - Faits marquants
 - Commentaires
 - Actif, Passif et Résultat par concession

Bilan et compte de résultat par concession

1)- Méthodologie et clés de répartition analytique

Un bilan et un compte de résultat analytique sont établis annuellement pour chacune des concessions.

L'affectation des postes de bilan, des produits et des charges par concession s'effectue :

- soit par imputation directe lorsque le poste concerné est directement affectable à une concession,
- soit en recourant à des clés de répartition pour les sections analytiques communes ou indirectes.

Actif

- Les immobilisations concédées (barrages, pistes, conduites, centrales) représentent près de 93% de l'actif en valeur brute, et sont imputées de façon directe dans chacune des concessions auxquelles elles se rapportent. Il est de même pour les amortissements techniques correspondants.

- Les autres postes de l'actif sont répartis par concession selon les modalités suivantes :

- Au prorata de la production moyenne de kWh, pour les postes :
 - Autres immobilisations (privées, concédées communes, incorporelles, financières)
 - Avances et acomptes versés
 - Charges constatées d'avance
- Au prorata de la valeur brute des immobilisations concédées, pour les postes :
 - Stocks et provisions s'y rapportant
- Au prorata des ventes de kWh, pour les postes :
 - Clients et Autres créances

Passif

- Les « capitaux propres » enregistrés en Hors concession sont constitués par le capital social, les réserves, les reports à nouveau et le résultat de l'activité Hors concession.

- Les résultats dégagés par concession (bénéfices ou pertes) sont inscrits dans la rubrique des « capitaux propres » de chaque concession au cours de l'exercice de réalisation, puis font l'objet l'année suivante d'une affectation au poste Report à nouveau, figurant en Hors concession.

- Sont imputés directement sur leurs concessions d'appartenance
 - Provisions pour risques et charges (caducité, provision pour renouvellement, remise en état)
 - Emprunts bancaires
- Les autres postes du passif sont répartis par concession selon les modalités suivantes :
 - Au prorata des achats et charges externes pour le poste :
 - Fournisseurs
 - Au prorata de la production moyenne de kWh, pour les postes :
 - Dettes fiscales et sociales
 - Autres dettes
 - Produits constatés d'avance

La différence apparaissant au niveau du bilan de la concession entre ses actifs et ses passifs constitue une situation de trésorerie (excédent ou besoin) portée dans la rubrique « Compte Courant du concessionnaire ».

Compte de résultat

- **La production d'hydroélectricité** est suivie par centrale, permettant ainsi d'affecter directement les ventes d'énergie par concession.
 - **Les coûts de maintenance et de conduite** font principalement l'objet d'une affectation directe par concession ou, à défaut, d'une répartition en fonction des temps passés tel que pratiqué pour l'exploitation déléguée MN/EDT.
 - **L'amortissement des actifs de concession** comprend les amortissements techniques, la provision pour amortissement de caducité et la provision pour renouvellement. Ces charges sont affectées directement par concession.
 - **Les impôts et taxes** correspondent à la contribution des patentes dont la répartition est effectuée en référence à la valeur brute des immobilisations de concession.
 - **Les coûts de structure**, ou frais généraux et administratifs, sont répartis par concession en fonction de la production moyenne de kWh.
 - **Les éléments financiers** sont essentiellement composés des intérêts sur emprunt, et des intérêts sur compte courant du concessionnaire calculés au taux moyen Euribor 3 mois :
 - Trésorerie positive : le produit financier est calculé au taux Euribor.
 - Trésorerie négative : la charge financière est calculée au taux Euribor + 0,8 point.
- Pour mémoire, les taux moyens Euribor (3 mois) ont été de 0,8 % en 2010, 1,38 % en 2011, 0,62% en 2012 et 0,23% en 2013. La contrepartie des intérêts ainsi calculés, et affectés à chaque concession, est inscrite dans la rubrique « résultat financier » en Hors concession.
- **L'impôt sur les sociétés** et la contribution supplémentaire (ou à défaut l'IMF en cas de déficit) sont calculés sur le résultat de chaque concession, disposant ainsi d'une situation normative des résultats. La contrepartie de l'imposition normative est inscrite en Hors Concession dans la rubrique « consolidation des bases fiscales ».

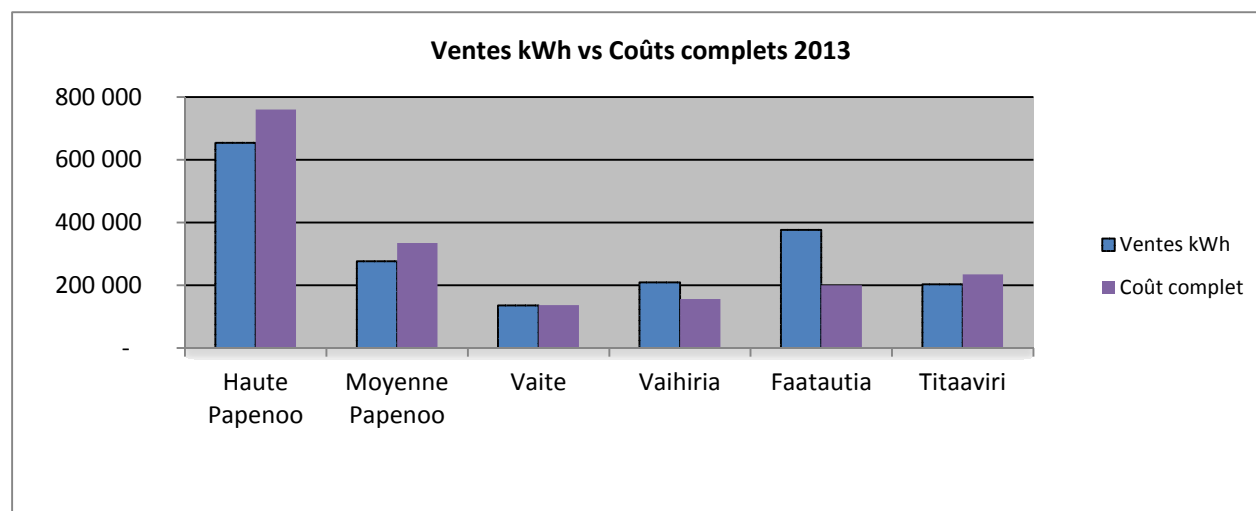
3)- Commentaires sur le résultat des concessions

Réalisé

Réalisé - Résultat des concessions 2013 (en KXPF)							
Concessions	Ventes d'énergie	Coût d'exploitation	Coût financier	Coût de revient	Résultat avant impôt	Impôt	Résultat net
Haute Papenoo	654 700	-708 629	-52 273	-760 902	-106 202	-3 274	-109 475
Moyenne Papenoo	276 255	-312 879	-21 904	-334 783	-58 527	-1 381	-59 909
Vaite	136 108	-129 761	-7 073	-136 835	-726	-681	-1 407
Vaihiria	209 170	-156 888	594	-156 295	52 876	-13 219	39 657
Faatautia	376 400	-199 408	-1 081	-200 488	175 911	-46 255	129 656
Titaaviri	203 106	-230 155	-4 304	-234 459	-31 352	-1 016	-32 368
Total	1 855 741	-1 737 720	-86 041	-1 823 761	31 979	-65 825	-33 846

Normatif

Résultat 2013 à pluviométrie normative (en KXPF)							
Concessions	Chiffre d'affaires Normatif	Coût d'exploitation	Coût financier	Coût de revient	Résultat avant impôt	Impôt normatif	Résultat net
Haute Papenoo	718 528	-708 629	-52 273	-760 902	-42 374	-3 274	-45 648
Moyenne Papenoo	292 127	-312 879	-21 904	-334 783	-42 655	-1 381	-44 037
Vaite	127 446	-129 761	-7 073	-136 835	-9 389	-681	-10 069
Vaihiria	205 739	-156 888	594	-156 295	49 444	-8 900	40 544
Faatautia	335 238	-199 408	-1 081	-200 488	134 750	-34 730	100 020
Titaaviri	203 058	-230 155	-4 304	-234 459	-31 401	-1 016	-32 417
Total	1 882 136	-1 737 720	-86 041	-1 823 761	58 375	-49 981	8 394



La production vendue d'hydroélectricité s'établit à 154 GWh.

Les ventes d'énergie s'établissent à 1 856 MXPF, en diminution de 98 MF par rapport à l'exercice précédent correspondant à un déficit de 8,13 GWh à 12,06 F.

Cette baisse rend compte de l'impact de la pluviométrie sur les comptes de Marama Nui et que le prix de l'électricité figé à 12,06 XFP/KWh, en inadéquation avec l'équilibre économique des concessions, nécessite impérativement une revalorisation.

4)- Actif, Passif et Compte de résultat par concession

	Pages
➤ Toutes concessions	22 - 23
➤ Haute Papenoo	24 - 25
➤ Moyenne Papenoo	26 - 27
➤ Vaite	28 - 29
➤ Vaihiria	30 - 31
➤ Faautatia	32 - 33
➤ Titaaviri	34 - 35
➤ Hors Concession	36 - 38
➤ Société	40 - 41

BILAN
ET
COMPTE DE RESULTAT
DES CONCESSIONS

ACTIF	TOUTES CONCESSIONS	
	2012	2013
Immobilisations concédées	20 808 961 126	20 830 728 449
Immobilisations privées	463 443 010	473 157 010
Immobilisations financières	19 790 886	25 510 375
Immobilisations en-cours	631 661 194	1 015 946 407
Avances et acomptes	34 007 306	14 618 534
Total Immobilisations brutes	21 957 863 522	22 359 960 775
Amortissements	-6 858 519 570	-7 172 599 638
Immobilisations nettes	15 099 343 952	15 187 361 137
Stock	143 969 535	147 567 066
Provisions de stock	-26 365 986	-29 143 356
Net	117 603 549	118 423 710
Créances clients	284 735 978	141 801 689
Autres créances	180 548 564	101 374 043
Charges constatées d'avance	935 826	33 177 988
Total créances d'exploitation	466 220 368	276 353 720
Provisions créances	-20 576 941	-20 576 941
Créances nettes	445 643 427	255 776 779
Placement et trésorerie		
Disponibilités ou C/C du concessionnaire	253 524 972	381 683 334
TOTAL ACTIF	15 916 115 900	15 943 244 960

PASSIF	TOUTES CONCESSIONS	
	2012	2013
Capital		
Réserves		
RAN		
RESULTAT	294 168 516	-33 845 767
Capitaux propres	294 168 516	-33 845 767
Amort caducité, ATO, PRU	7 697 101 579	8 112 027 816
Provision pour renouvellement & Remise en état	2 765 317 615	2 926 699 690
Autres provisions pour risques et charges	112 387 509	231 888 923
S/T capitaux propres et provisions	10 868 975 219	11 236 770 662
Compte courant du concessionnaire (emprunt)	4 704 050 135	3 978 119 535
Emprunt et dettes	51 145 961	342 656 264
Fournisseurs	142 040 921	184 505 428
Dettes fiscales et sociales	141 569 154	27 244 547
Autres dettes	8 334 509	173 948 524
PCA		
S/T emprunts et dettes	343 090 545	728 354 763
TOTAL PASSIF	15 916 115 900	15 943 244 960

RESULTAT	TOUTES CONCESSIONS	
	2012	2013
Ventes hydro électricité	1 954 017 719	1 855 740 513
Ventes hydro (à EDT)	1 876 097 111	1 799 696 036
Refacturation Pertes Transport (à TEP)	77 920 608	56 044 477
Production moyenne (de l'origine à 2013)	156 329 467	156 064 354
kWh vendus	162 024 686	153 875 664
Prix de vente moyen du kWh	12,06	12,06
Maintenance - Conduite exploitation	-808 671 661	-573 164 939
Achats et charges externes-M	-703 923 206	-396 633 037
Exploitation Déléguée	-216 934 016	-213 337 726
Production immobilisée	156 341 571	1 875 207
Provision remise en état / grosses réparations	-6 088 158	48 613 302
Provision Stock	-28 434 797	-2 777 370
Amortissement des biens privés destinés à l'exploitation Exceptionnel	-9 633 055	-10 905 315
Amortissement des actifs de concession	-951 189 548	-935 988 934
AT, Caducité, PR	-944 071 567	-928 870 953
Exceptionnel	-7 117 981	-7 117 981
Impôts et taxes	524 898 623	-148 638 816
Patente	-13 103 857	-12 679 919
Autres	-67 500	-59 500
Provision	538 069 980	-135 899 397
Exceptionnel		
Structure	-88 724 071	-79 927 354
Achats et charges externes	-62 182 507	-49 045 988
Exploitation Déléguée	-22 102 338	-24 858 901
Amortissement des biens privés de structure	-6 524 367	-7 386 055
Provisions	-1 253 192	440 831
Autres produits et charges		922 759
Exceptionnel		
Financier	-121 143 523	-86 041 240
Intérêts sur emprunt bancaire	-62 812 676	-38 580 381
Autres produits et charges financières	-2 450 779	203 768
Rémunération C/c du concessionnaire	-55 880 068	-47 664 627
Résultat avant impôt	509 187 539	31 979 230
Impôt société	-215 019 021	-65 824 997
Résultat net - concessions	294 168 518	-33 845 767

ACTIF	HAUTE PAPENOO (1&2)	
	2012	2013
Immobilisations concédées	8 905 544 885	8 917 737 250
Immobilisations privées	177 698 512	181 406 947
Immobilisations financières	7 602 335	9 785 818
Immobilisations en-cours	96 589 437	132 652 576
Avances et acomptes	13 013 903	6 283 653
Total Immobilisations brutes	9 200 449 072	9 247 866 245
Amortissements	-2 984 218 341	-3 144 812 371
Immobilisations nettes	6 216 230 731	6 103 053 874
Stock	61 614 184	63 174 186
Provisions de stock	-10 534 319	-11 723 324
Net	51 079 865	51 450 862
Créances clients	103 520 134	50 027 269
Autres créances	65 641 201	35 764 500
Charges constatées d'avance	358 539	12 666 090
Total créances d'exploitation	169 519 874	98 457 859
Provisions créances	-7 883 572	-7 855 491
Créances nettes	161 636 303	90 602 368
Placement et trésorerie		
Disponibilités ou C/C du concessionnaire		
TOTAL ACTIF	6 428 946 899	6 245 107 103

PASSIF	HAUTE PAPENOO (1&2)	
	2012	2013
Capital		
Réserves		
RAN		
RESULTAT	80 857 642	-109 475 208
Capitaux propres	80 857 642	-109 475 208
Amort caducité, ATO, PRU	2 690 814 163	2 900 420 337
Provision pour renouvellement & Remise en état	1 051 610 891	1 123 486 722
Autres provisions pour risques et charges	38 212 747	92 328 029
S/T capitaux propres et provisions	3 861 495 444	4 006 759 880
Compte courant du concessionnaire (emprunt)	2 430 401 001	1 859 166 191
Emprunt et dettes	36 451 462	243 612 292
Fournisseurs	43 166 925	58 760 902
Dettes fiscales et sociales	54 238 896	10 400 929
Autres dettes	3 193 171	66 406 909
PCA		
S/T emprunts et dettes	137 050 454	379 181 032
TOTAL PASSIF	6 428 946 899	6 245 107 103

RESULTAT	HAUTE PAPENOO (1&2)	
	2012	2013
Ventes hydro électricité	710 413 126	654 700 448
Ventes hydro (à EDT)	678 074 008	632 647 717
Refacturation Pertes Transport (à TEP)	32 339 118	22 052 731
Production moyenne (de l'origine à 2013)	59 893 963	59 579 416
kWh vendus	58 906 561	54 286 936
Prix de vente moyen du kWh	12,06	12,06
Maintenance - Conduite exploitation	-237 426 739	-169 219 089
Achats et charges externes-M	-208 999 474	-123 215 035
Exploitation Déléguée	-46 739 044	-67 413 449
Production immobilisée	64 195 609	
Provision remise en état / grosses réparations	-30 000 000	26 802 686
Provision Stock	-12 169 150	-1 189 006
Amortissement des biens privés destinés à l'exploitation Exceptionnel	-3 714 680	-4 204 285
Amortissement des actifs de concession	-451 973 220	-443 741 325
AT, Caducité, PR	-451 908 220	-443 695 113
Exceptionnel	-65 000	-46 212
Impôts et taxes	217 554 607	-65 127 961
Patente	-5 608 016	-5 428 336
Autres	-28 888	-25 472
Provision	223 191 511	-59 674 153
Exceptionnel		
Structure	-32 908 591	-30 541 018
Achats et charges externes	-23 823 767	-18 723 887
Exploitation Déléguée	-8 467 992	-9 490 180
Amortissement des biens privés de structure	-2 515 914	-2 847 518
Provisions	-480 131	168 292
Autres produits et charges	2 379 213	352 274
Exceptionnel		
Financier	-75 896 446	-52 272 760
Intérêts sur emprunt bancaire	-44 687 002	-27 428 814
Autres produits et charges financières	-938 958	77 791
Rémunération C/c du concessionnaire	-30 270 486	-24 921 737
Résultat avant impôt	129 762 736	-106 201 706
Impôt société	-48 905 094	-3 273 502
Résultat net - concessions	80 857 642	-109 475 208

ACTIF	MOYENNE PAPENOO (0)	
	2012	2013
Immobilisations concédées	4 541 309 450	4 541 309 450
Immobilisations privées	69 895 889	71 403 605
Immobilisations financières	2 967 983	3 855 707
Immobilisations en-cours	37 930 736	52 592 708
Avances et acomptes	5 192 576	2 456 300
Total Immobilisations brutes	4 657 296 634	4 671 617 770
Amortissements	-1 343 768 807	-1 409 060 548
Immobilisations nettes	3 313 527 827	3 262 557 222
Stock	31 419 647	32 171 113
Provisions de stock	-4 426 619	-5 032 114
Net	26 993 028	27 138 999
Créances clients	45 374 706	21 109 354
Autres créances	28 771 700	15 091 079
Charges constatées d'avance	145 429	5 149 575
Total créances d'exploitation	74 291 835	41 350 008
Provisions créances	-3 197 687	-3 193 759
Créances nettes	71 094 148	38 156 248
Placement et trésorerie		
Disponibilités ou C/C du concessionnaire		
TOTAL ACTIF	3 411 615 003	3 327 852 469

PASSIF	MOYENNE PAPENOO (0)	
	2012	2013
Capital		
Réserves		
RAN		
RESULTAT	82 295 776	-59 908 715
Capitaux propres	82 295 776	-59 908 715
Amort caducité, ATO, PRU	1 784 068 962	1 841 469 481
Provision pour renouvellement & Remise en état	397 348 653	430 812 693
Autres provisions pour risques et charges	47 194 379	69 195 701
S/T capitaux propres et provisions	2 310 907 770	2 281 569 159
Compte courant du concessionnaire (emprunt)	1 051 692 852	884 937 797
Emprunt et dettes	14 694 499	99 043 972
Fournisseurs	11 024 631	31 074 244
Dettes fiscales et sociales	22 000 055	4 228 642
Autres dettes	1 295 195	26 998 654
PCA		
S/T emprunts et dettes	49 014 380	161 345 512
TOTAL PASSIF	3 411 615 003	3 327 852 469

RESULTAT	MOYENNE PAPENOO (0)	
	2012	2013
Ventes hydro électricité	311 386 642	276 255 405
Ventes hydro (à EDT)	297 420 952	266 908 214
Refacturation Pertes Transport (à TEP)	13 965 690	9 347 191
Production moyenne (de l'origine à 2013)	24 293 830	24 222 842
kWh vendus	25 819 788	22 906 750
Prix de vente moyen du kWh	12,06	12,06
Maintenance - Conduite exploitation	-38 699 205	-89 968 133
Achats et charges externes-M	-49 798 716	-67 448 417
Exploitation Déléguée	-7 711 440	-31 156 377
Production immobilisée	46 477 641	
Provision remise en état / grosses réparations	-20 000 000	10 897 005
Provision Stock	-6 205 558	-605 495
Amortissement des biens privés destinés à l'exploitation Exceptionnel	-1 461 131	-1 654 849
Amortissement des actifs de concession	-183 300 303	-183 491 866
AT, Caducité, PR	-183 300 303	-183 473 078
Exceptionnel		-18 788
Impôts et taxes	87 655 110	-27 038 680
Patente	-2 859 762	-2 764 351
Autres	-14 731	-12 972
Provision	90 529 603	-24 261 358
Exceptionnel		
Structure	-13 323 226	-12 379 990
Achats et charges externes	-9 663 254	-7 612 457
Exploitation Déléguée	-3 434 736	-3 858 365
Amortissement des biens privés de structure	-989 609	-1 120 812
Provisions	-194 748	68 422
Autres produits et charges	959 120	143 222
Exceptionnel		
Financier	-31 559 392	-21 904 174
Intérêts sur emprunt bancaire	-18 125 674	-11 151 567
Autres produits et charges financières	-380 855	31 627
Rémunération C/c du concessionnaire	-13 052 863	-10 784 234
Résultat avant impôt	132 159 626	-58 527 438
Impôt société	-49 863 850	-1 381 277
Résultat net - concessions	82 295 776	-59 908 715

ACTIF	VAITE	
	2012	2013
Immobilisations concédées	1 740 061 541	1 745 742 718
Immobilisations privées	32 064 631	32 722 399
Immobilisations financières	1 368 151	1 755 437
Immobilisations en-cours	15 611 203	43 521 173
Avances et acomptes	2 343 050	2 020 041
Total Immobilisations brutes	1 791 448 575	1 825 761 768
Amortissements	-362 671 025	-376 891 426
Immobilisations nettes	1 428 777 551	1 448 870 342
Stock	12 038 845	12 367 025
Provisions de stock	-1 589 777	-1 822 537
Net	10 449 068	10 544 487
Créances clients	21 278 862	10 400 362
Autres créances	13 492 738	7 435 220
Charges constatées d'avance	63 338	2 246 595
Total créances d'exploitation	34 834 938	20 082 177
Provisions créances	-1 392 675	-1 393 335
Créances nettes	33 442 263	18 688 843
Placement et trésorerie		
Disponibilités ou C/C du concessionnaire		
TOTAL ACTIF	1 472 668 882	1 478 103 672

PASSIF	VAITE	
	2012	2013
Capital		
Réserves		
RAN		
RESULTAT	40 317 426	-1 406 909
Capitaux propres	40 317 426	-1 406 909
Amort caducité, ATO, PRU	514 637 330	557 801 243
Provision pour renouvellement & Remise en état	184 126 373	195 705 560
Autres provisions pour risques et charges	26 917 454	34 265 925
S/T capitaux propres et provisions	765 998 582	786 365 819
Compte courant du concessionnaire (emprunt)	691 124 081	670 421 154
Emprunt et dettes		
Fournisseurs	5 400 535	7 693 230
Dettes fiscales et sociales	9 581 593	1 844 821
Autres dettes	564 091	11 778 647
PCA		
S/T emprunts et dettes	15 546 219	21 316 698
TOTAL PASSIF	1 472 668 882	1 478 103 672

RESULTAT	VAITE	
	2012	2013
Ventes hydro électricité	146 027 468	136 108 208
Ventes hydro (à EDT)	141 362 225	131 403 887
Refacturation Pertes Transport (à TEP)	4 665 243	4 704 321
Production moyenne (de l'origine à 2013)	10 580 591	10 567 649
kWh vendus	12 108 414	11 285 921
Prix de vente moyen du kWh	12,06	12,06
Maintenance - Conduite exploitation	-32 549 196	-33 024 783
Achats et charges externes-M	-24 919 493	-15 262 184
Exploitation Déléguée	-10 695 227	-16 780 251
Production immobilisée	6 105 786	
Provision remise en état / grosses réparations		
Provision Stock	-2 377 740	-232 761
Amortissement des biens privés destinés à l'exploitation Exceptionnel	-662 523	-749 587
Amortissement des actifs de concession	-67 283 823	-77 189 844
AT, Caducité, PR	-66 733 823	-76 639 844
Exceptionnel	-550 000	-550 000
Impôts et taxes	34 593 530	-14 127 140
Patente	-1 095 755	-1 062 655
Autres	-5 644	-4 986
Provision	35 694 929	-13 059 498
Exceptionnel		
Structure	-6 238 050	-5 419 706
Achats et charges externes	-4 208 597	-3 321 071
Exploitation Déléguée	-1 495 916	-1 683 281
Amortissement des biens privés de structure	-448 720	-507 687
Provisions	-84 818	29 850
Autres produits et charges		62 483
Exceptionnel		
Financier	-10 554 014	-7 073 104
Intérêts sur emprunt bancaire		
Autres produits et charges financières	-165 872	13 798
Rémunération C/c du concessionnaire	-10 388 142	-7 086 902
Résultat avant impôt	63 995 914	-726 368
Impôt société	-23 678 488	-680 541
Résultat net - concessions	40 317 426	-1 406 909

ACTIF	VAIHIRIA	
	2012	2013
Immobilisations concédées	1 364 301 055	1 366 994 836
Immobilisations privées	50 575 884	51 637 735
Immobilisations financières	2 153 936	2 779 142
Immobilisations en-cours	9 794 801	42 909 670
Avances et acomptes	3 715 538	709 096
Total Immobilisations brutes	1 430 541 214	1 465 030 479
Amortissements	-622 615 587	-641 112 632
Immobilisations nettes	807 925 627	823 917 847
Stock	9 439 096	9 683 935
Provisions de stock	-2 679 442	-2 861 704
Net	6 759 654	6 822 231
Créances clients	34 378 412	15 983 220
Autres créances	21 799 047	11 426 406
Charges constatées d'avance	101 481	3 626 734
Total créances d'exploitation	56 278 940	31 036 360
Provisions créances	-2 231 356	-2 249 295
Créances nettes	54 047 584	28 787 065
Placement et trésorerie		
Disponibilités ou C/C du concessionnaire	253 524 972	367 658 919
TOTAL ACTIF	1 122 257 837	1 227 186 062

PASSIF	VAIHIRIA	
	2012	2013
Capital		
Réserves		
RAN		
RESULTAT	-60 345 696	39 656 870
Capitaux propres	-60 345 696	39 656 870
Amort caducité, ATO, PRU	727 361 417	753 115 075
Provision pour renouvellement & Remise en état	390 071 634	383 226 159
Autres provisions pour risques et charges	7 906 622	-1 598 325
S/T capitaux propres et provisions	1 064 993 977	1 174 399 778
Compte courant du concessionnaire (emprunt)		
Emprunt et dettes		
Fournisseurs	41 008 363	30 793 578
Dettes fiscales et sociales	15 351 706	2 978 141
Autres dettes	903 791	19 014 565
PCA		
S/T emprunts et dettes	57 263 860	52 786 284
TOTAL PASSIF	1 122 257 837	1 227 186 062

RESULTAT	VAHIRIA	
	2012	2013
Ventes hydro électricité	235 923 915	209 170 352
Ventes hydro (à EDT)	228 082 576	209 132 189
Refacturation Pertes Transport (à TEP)	7 841 339	38 162
Production moyenne (de l'origine à 2013)	16 952 309	17 059 621
kWh vendus	19 562 514	17 344 142
Prix de vente moyen du kWh	12,06	12,06
Maintenance - Conduite exploitation	-254 257 510	-104 430 395
Achats et charges externes-M	-214 437 871	-69 021 628
Exploitation Déléguée	-87 065 215	-46 832 524
Production immobilisée		1 875 207
Provision remise en état / grosses réparations	50 154 690	10 913 611
Provision Stock	-1 864 275	-182 262
Amortissement des biens privés destinés à l'exploitation Exceptionnel	-1 044 839	-1 182 799
Amortissement des actifs de concession	-69 090 551	-49 654 169
AT, Caducité, PR	-67 940 551	-48 504 169
Exceptionnel	-1 150 000	-1 150 000
Impôts et taxes	37 308 277	5 926 968
Patente	-859 130	-832 106
Autres	-4 426	-3 905
Provision	38 171 832	6 762 979
Exceptionnel		
Structure	-9 983 370	-8 730 691
Achats et charges externes	-6 743 048	-5 361 288
Exploitation Déléguée	-2 396 769	-2 717 362
Amortissement des biens privés de structure	-707 658	-801 097
Provisions	-135 896	48 188
Autres produits et charges		100 868
Exceptionnel		
Financier	933 164	593 762
Intérêts sur emprunt bancaire		
Autres produits et charges financières	-265 762	22 274
Rémunération C/c du concessionnaire	1 198 926	571 488
Résultat avant impôt	-59 166 076	52 875 827
Impôt société	-1 179 620	-13 218 957
Résultat net - concessions	-60 345 696	39 656 870

ACTIF	FAATAUTIA	
	2012	2013
Immobilisations concédées	2 464 604 798	2 464 604 798
Immobilisations privées	82 520 453	84 250 671
Immobilisations financières	3 528 529	4 547 261
Immobilisations en-cours	149 565 651	221 501 428
Avances et acomptes	6 045 194	2 577 162
Total Immobilisations brutes	2 706 264 625	2 777 481 320
Amortissements	-957 430 494	-989 949 850
Immobilisations nettes	1 748 834 132	1 787 531 471
Stock	17 051 693	17 459 519
Provisions de stock	-4 335 152	-4 663 759
Net	12 716 541	12 795 760
Créances clients	49 986 126	28 761 627
Autres créances	31 695 760	20 561 691
Charges constatées d'avance	166 309	5 909 528
Total créances d'exploitation	81 848 195	55 232 846
Provisions créances	-3 656 797	-3 665 081
Créances nettes	78 191 398	51 567 765
Placement et trésorerie		
Disponibilités ou C/C du concessionnaire		14 024 414
TOTAL ACTIF	1 839 742 070	1 865 919 411

PASSIF	FAATAUTIA	
	2012	2013
Capital		
Réserves		
RAN		
RESULTAT	96 817 877	129 656 197
Capitaux propres	96 817 877	129 656 197
Amort caducité, ATO, PRU	1 129 628 105	1 175 558 921
Provision pour renouvellement & Remise en état	455 203 525	485 383 309
Autres provisions pour risques et charges	-4 145 090	26 103 095
S/T capitaux propres et provisions	1 677 504 417	1 816 701 522
Compte courant du concessionnaire (emprunt)	108 929 818	
Emprunt et dettes		
Fournisseurs	26 667 954	13 382 198
Dettes fiscales et sociales	25 158 728	4 852 688
Autres dettes	1 481 153	30 983 003
PCA		
S/T emprunts et dettes	53 307 835	49 217 889
TOTAL PASSIF	1 839 742 070	1 865 919 411

RESULTAT	FAATAUTIA	
	2012	2013
Ventes hydro électricité	343 032 783	376 399 727
Ventes hydro (à EDT)	330 225 215	363 513 941
Refacturation Pertes Transport (à TEP)	12 807 568	12 885 786
Production moyenne (de l'origine à 2013)	27 781 832	27 797 547
kWh vendus	28 443 846	31 210 591
Prix de vente moyen du kWh	12,06	12,06
Maintenance - Conduite exploitation	-150 090 317	-44 971 326
Achats et charges externes-M	-132 784 453	-23 589 274
Exploitation Déléguée	-36 716 545	-19 124 128
Production immobilisée	15 725 150	
Provision remise en état / grosses réparations	8 757 152	
Provision Stock	-3 367 806	-328 607
Amortissement des biens privés destinés à l'exploitation Exceptionnel	-1 703 816	-1 929 317
Amortissement des actifs de concession	-106 066 530	-108 374 880
AT, Caducité, PR	-100 721 049	-103 029 399
Exceptionnel	-5 345 481	-5 345 481
Impôts et taxes	86 217 437	-31 833 979
Patente	-1 552 015	-1 500 235
Autres	-7 995	-7 040
Provision	87 777 447	-30 326 704
Exceptionnel		
Structure	-16 355 226	-14 227 467
Achats et charges externes	-11 050 661	-8 735 872
Exploitation Déléguée	-3 927 880	-4 427 766
Amortissement des biens privés de structure	-1 153 976	-1 306 706
Provisions	-222 709	78 519
Autres produits et charges		164 358
Exceptionnel		
Financier	-375 019	-1 080 691
Intérêts sur emprunt bancaire		
Autres produits et charges financières	-435 536	36 294
Rémunération C/c du concessionnaire	60 517	-1 116 985
Résultat avant impôt	156 363 128	175 911 385
Impôt société	-59 545 251	-46 255 188
Résultat net - concessions	96 817 877	129 656 197

ACTIF	TITAAVIRI	
	2012	2013
Immobilisations concédées	1 793 139 397	1 794 339 397
Immobilisations privées	50 687 641	51 735 653
Immobilisations financières	2 169 952	2 787 010
Immobilisations en-cours	322 169 367	522 768 852
Avances et acomptes	3 697 045	572 282
Total Immobilisations brutes	2 171 863 401	2 372 203 193
Amortissements	-587 815 317	-610 772 811
Immobilisations nettes	1 584 048 084	1 761 430 382
Stock	12 406 071	12 711 289
Provisions de stock	-2 800 678	-3 039 918
Net	9 605 393	9 671 371
Créances clients	30 197 737	15 519 857
Autres créances	19 148 118	11 095 147
Charges constatées d'avance	100 730	3 579 466
Total créances d'exploitation	49 446 585	30 194 470
Provisions créances	-2 214 854	-2 219 980
Créances nettes	47 231 731	27 974 490
Placement et trésorerie		
Disponibilités ou C/C du concessionnaire		
TOTAL ACTIF	1 640 885 208	1 799 076 243

PASSIF	TITAAVIRI	
	2012	2013
Capital		
Réserves		
RAN		
RESULTAT	54 225 492	-32 368 002
Capitaux propres	54 225 492	-32 368 002
Amort caducité, ATO, PRU	850 591 601	883 662 759
Provision pour renouvellement & Remise en état	286 956 539	308 085 248
Autres provisions pour risques et charges	-3 698 603	11 594 500
S/T capitaux propres et provisions	1 188 075 028	1 170 974 504
Compte courant du concessionnaire (emprunt)	421 902 384	563 594 392
Emprunt et dettes		
Fournisseurs	14 772 513	42 801 276
Dettes fiscales et sociales	15 238 176	2 939 326
Autres dettes	897 107	18 766 745
PCA		
S/T emprunts et dettes	30 907 796	64 507 347
TOTAL PASSIF	1 640 885 208	1 799 076 243

RESULTAT	TITAAVIRI	
	2012	2013
Ventes hydro électricité	207 233 783	203 106 373
Ventes hydro (à EDT)	200 932 133	196 090 087
Refacturation Pertes Transport (à TEP)	6 301 650	7 016 286
Production moyenne (de l'origine à 2013)	16 826 942	16 837 280
kWh vendus	17 183 564	16 841 324
Prix de vente moyen du kWh	12,06	12,06
Maintenance - Conduite exploitation	-95 648 694	-131 551 214
Achats et charges externes-M	-72 983 199	-98 096 498
Exploitation Déléguée	-28 006 545	-32 030 997
Production immobilisée	23 837 385	
Provision remise en état / grosses réparations	-15 000 000	
Provision Stock	-2 450 269	-239 240
Amortissement des biens privés destinés à l'exploitation Exceptionnel	-1 046 066	-1 184 479
Amortissement des actifs de concession	-73 475 120	-73 536 850
AT, Caducité, PR	-73 467 620	-73 529 350
Exceptionnel	-7 500	-7 500
Impôts et taxes	61 569 663	-16 438 024
Patente	-1 129 179	-1 092 236
Autres	-5 817	-5 125
Provision	62 704 659	-15 340 663
Exceptionnel		
Structure	-9 915 607	-8 628 482
Achats et charges externes	-6 693 181	-5 291 413
Exploitation Déléguée	-2 379 045	-2 681 947
Amortissement des biens privés de structure	-708 490	-802 235
Provisions	-134 891	47 560
Autres produits et charges		99 553
Exceptionnel		
Financier	-3 691 816	-4 304 273
Intérêts sur emprunt bancaire		
Autres produits et charges financières	-263 796	21 984
Rémunération C/c du concessionnaire	-3 428 020	-4 326 257
Résultat avant impôt	86 072 210	-31 352 470
Impôt société	-31 846 718	-1 015 532
Résultat net - concessions	54 225 492	-32 368 002

BILAN
ET
COMPTE DE RESULTAT
HORS CONCESSIONS

ACTIF	HORS CONCESSION	
	2012	2013
Immobilisations concédées		
Immobilisations privées		
Immobilisations financières	143 478 506	
Immobilisations en-cours	217 111 407	217 111 407
Avances et acomptes		
Total Immobilisations brutes	360 589 913	217 111 407
Amortissements	-327 361 161	-217 111 407
Immobilisations nettes	33 228 752	
Stock		
Provisions de stock		
Net		
Créances clients		
Autres créances	308 899 013	
Charges constatées d'avance		
Total créances d'exploitation	308 899 013	
Provisions créances		
Créances nettes	308 899 013	
Placement et trésorerie	1 250 000 000	1 450 000 000
Disponibilités ou C/C du concessionnaire	-128 498 400	-149 212 747
TOTAL ACTIF	1 463 629 365	1 300 787 253

PASSIF	HORS CONCESSION	
	2012	2013
Capital	4 560 720 000	4 560 720 000
Réserves	571 083 045	591 727 553
RAN	168 047 286	13 006 549
RESULTAT	118 721 654	70 083 891
Capitaux propres	5 418 571 985	5 235 537 993
Amort caducité, ATO, PRU		
Provision pour renouvellement & Remise en état		
Autres provisions pour risques et charges		
S/T capitaux propres et provisions	5 418 571 985	5 235 537 993
Compte courant du concessionnaire (emprunt)	-4 704 050 135	-3 978 119 535
Emprunt et dettes	706 533 367	20 650 145
Fournisseurs		
Dettes fiscales et sociales		
Autres dettes		
PCA	42 574 150	22 718 650
S/T emprunts et dettes	749 107 517	43 368 795
TOTAL PASSIF	1 463 629 365	1 300 787 251

RESULTAT		HORS CONCESSION	
		2012	2013
HORS CONCESSION	Activité courante (Travaux TEP et autres)	-19 022 116	-9 265 172
	Produits (prestations pour Tiers)	6 290 047	15 125 752
	Achats et charges externes-HC	-1 961 452	-14 918
	Exploitation déléguée	-23 350 711	-24 376 006
	Financier	89 246 055	73 268 813
	- Contrepartie Rémunération C/c du concessionnaire	55 880 068	47 664 627
	- C/c EDT - MARAMA NUI	39 158 087	26 101 136
	- IRCM	-5 792 100	-496 950
	Opération de défisc	83 896 198	60 176 810
	- Abandon de créance	-36 304 337	24 396 310
	- Crédit d'impôt	120 200 535	35 780 500
	Autres	7 968 345	-974 197
- Provision Etude Vaiha	-478 983		
- Exceptionnel	8 447 328	-974 197	
Résultat avant impôt	162 088 481	123 206 254	
Impôt société	-69 939 816	-40 122 189	
Résultat après impôt normatif - hors concession	92 148 664	83 084 065	
Consolidation des bases fiscales	26 572 989	-13 000 174	
Résultat net - hors concession	118 721 653	70 083 891	

BILAN
ET
COMPTE DE RESULTAT
SOCIETE

ACTIF	SOCIETE	
	2012	2013
Immobilisations concédées	20 808 961 126	20 830 728 449
Immobilisations privées	463 443 010	473 157 010
Immobilisations financières	163 269 392	25 510 375
Immobilisations en-cours	848 772 601	1 233 057 814
Avances et acomptes	34 007 306	14 618 534
Total Immobilisations brutes	22 318 453 435	22 577 072 182
Amortissements	-7 185 880 731	-7 389 711 045
Immobilisations nettes	15 132 572 704	15 187 361 137
Stock	143 969 535	147 567 066
Provisions de stock	-26 365 986	-29 143 356
Net	117 603 549	118 423 710
Créances clients	284 735 978	141 801 689
Autres créances	489 447 577	101 374 043
Charges constatées d'avance	935 826	33 177 988
Total créances d'exploitation	775 119 381	276 353 720
Provisions créances	-20 576 941	-20 576 941
Créances nettes	754 542 440	255 776 779
Placement et trésorerie	1 250 000 000	1 450 000 000
Disponibilités ou C/C du concessionnaire	125 026 572	232 470 587
TOTAL ACTIF	17 379 745 265	17 244 032 213

PASSIF	SOCIETE	
	2012	2013
Capital	4 560 720 000	4 560 720 000
Réserves	571 083 045	591 727 553
RAN	168 047 286	13 006 549
RESULTAT	412 890 171	36 238 124
Capitaux propres	5 712 740 502	5 201 692 226
Amort caducité, ATO, PRU	7 697 101 579	8 112 027 816
Provision pour renouvellement & Remise en état	2 765 317 615	2 926 699 690
Autres provisions pour risques et charges	112 387 509	231 888 923
S/T capitaux propres et provisions	16 287 547 205	16 472 308 655
Compte courant du concessionnaire (emprunt)		
Emprunt et dettes	757 679 328	363 306 409
Fournisseurs	142 040 919	184 505 428
Dettes fiscales et sociales	141 569 154	27 244 547
Autres dettes	8 334 509	173 948 524
PCA	42 574 150	22 718 650
S/T emprunts et dettes	1 092 198 060	771 723 558
TOTAL PASSIF	17 379 745 265	17 244 032 213

RESULTAT	TOTAL CONCESSION	
	2012	2013
Ventes hydro électricité	1 954 017 719	1 855 740 513
Ventes hydro (à EDT)	1 876 097 111	1 799 696 036
Refacturation Pertes Transport (à TEP)	77 920 608	56 044 477
Production moyenne (de l'origine à 2013)	156 329 467	156 064 354
kWh vendus	162 024 686	153 875 664
Prix de vente moyen du kWh	12,06	12,06
Maintenance - Conduite exploitation	-808 671 661	-573 164 939
Achats et charges externes-M	-703 923 206	-396 633 037
Exploitation Déléguée	-216 934 016	-213 337 726
Production immobilisée	156 341 571	1 875 207
Provision remise en état / grosses réparations	-6 088 158	48 613 302
Provision Stock	-28 434 797	-2 777 370
Amortissement des biens privés destinés à l'exploitation Exceptionnel	-9 633 055	-10 905 315
Amortissement des actifs de concession	-951 189 548	-935 988 934
AT, Caducité, PR	-944 071 567	-928 870 953
Exceptionnel	-7 117 981	-7 117 981
Impôts et taxes	524 898 623	-148 638 816
Patente	-13 103 857	-12 679 919
Autres	-67 500	-59 500
Provision	538 069 980	-135 899 397
Exceptionnel		
Structure	-88 724 071	-79 927 354
Achats et charges externes	-62 182 507	-49 045 988
Exploitation Déléguée	-22 102 338	-24 858 901
Amortissement des biens privés de structure	-6 524 367	-7 386 055
Provisions	-1 253 192	440 831
Autres produits et charges	3 338 333	922 759
Exceptionnel		
Financier	-121 143 523	-86 041 240
Intérêts sur emprunt bancaire	-62 812 676	-38 580 381
Autres produits et charges financières	-2 450 779	203 768
Rémunération C/c du concessionnaire	-55 880 068	-47 664 627
Résultat avant impôt	509 187 539	31 979 230
Impôt société	-215 019 021	-65 824 997
Résultat net - concessions	294 168 518	-33 845 767
Résultat net - hors concession	118 721 653	70 083 891
Résultat net - société	412 890 171	36 238 124

5 - INFORMATIONS SUR LES BIENS IMMOBILISES

- Présentation schématique des ouvrages hydroélectriques
- Variation des immobilisations en concession
- Situation des biens et immobilisations nécessaires à l'exploitation du service public
- Suivi du programme contractuel d'investissements
- Dépenses de renouvellement réalisées dans l'année

Présentation schématique des ouvrages hydroélectriques

L'Aménagement hydroélectrique



Le captage

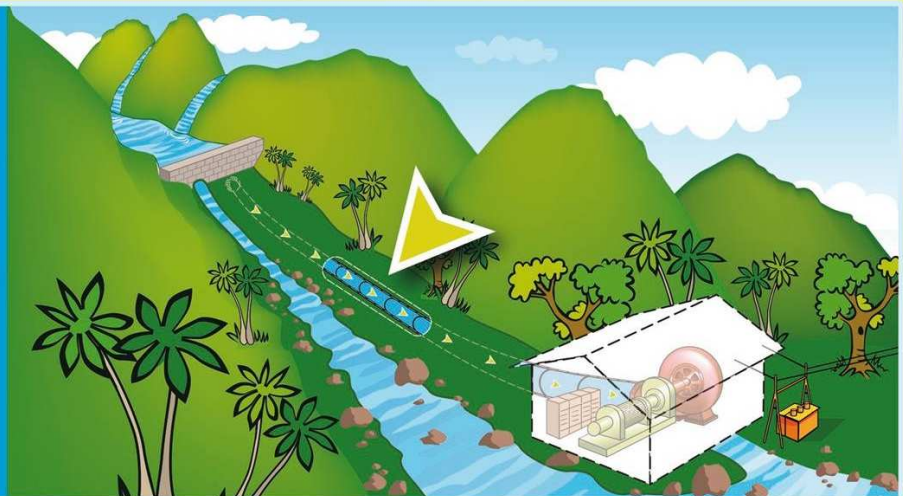


L'eau de la rivière est retenu par un barrage. Le bassin ainsi créé permet de stocker les crues pour pouvoir produire de préférence l'énergie hydroélectrique lors de période de plus forte consommation. Le barrage est réalisé avec des matériaux extraits du site même. L'étanchéité est assurée par un liner résistant. Un déversoir réalisé en béton armé permet d'évacuer les fortes crues.

La conduite

La conduite assure le transport de l'eau depuis le captage jusqu'à la centrale. Elle est faite de tubes en acier soudés entre eux, enterrés sous la route d'accès au captage et n'est donc pas visible.

La conduite est protégée par un revêtement extérieur bitumeux isolant et les pertes de charge par frottements sont minimisées par un revêtement intérieur en epoxy.



La centrale

La centrale regroupe les équipements hydroélectriques et hydromécaniques. L'impact visuel se limite donc à un simple bâtiment permettant une meilleure intégration dans l'environnement. Le fonctionnement de nos centrales est entièrement automatique et ne nécessite que des interventions d'entretien et de contrôles mensuelles.

Une installation de télétransmission permet à partir des postes de contrôle situés au domicile des agents d'astreinte, d'obtenir toutes les informations relatives au fonctionnement des centrales et d'en assurer la télécommande.



EDT
GDF SUEZ

Retrouvez toutes les informations sur
www.edt.pf

Variation des immobilisations en concession

Les travaux d'investissements réalisés en 2013 sur des biens concédés s'établissent à 433,8 MXPF, répartis comme suit :

	Confortement barrage Vainavenave		
- Papenoo			78,6 MXPF
	Confortement barrage	7,5 MXPF	
	Confortement barrage Vaituoru	7,7 MXPF	
	Confortement barrage Tahinu	13,6 MXPF	
	Clôture et portail Papenoo 1	4,6 MXPF	
	Faisceau Hertzien Papenoo	12,3 MXPF	
	Grille Vainavenave	25,3 MXPF	
	Modification captage Papenoo	6,8 MXPF	
	Pont Vaitapaa	0,8 MXPF	
- Vaite			35,7 MXPF
	Conduite d'aménée d'eau hydromax Vaite 1	27,7 MXPF	
	Toiture hydromax Vaite 1	8,0 MXPF	
- Faatautia			71,3 MXPF
	Confortement barrage Faatautia C1	11,5 MXPF	
	Confortement barrage Faatautia C2	18,9 MXPF	
	Confortement barrage Faatautia AB	40,9 MXPF	
- Titaaviri			210,0 MXPF
	Confortement barrage Titaaviri 2	187,6 MXPF	
	Bloc sanitaire Titaaviri 2	1,2 MXPF	
	Reprise conduites forcées Titaaviri	9,8 MXPF	
	Roue Titaaviri 2	2,8 MXPF	
	Roue Titaaviri 1	8,6 MXPF	
- Vaihira			34,6 MXPF
	Faisceau Hertzien Vaihira	22,5 MXPF	
	Roue Vaihira 1	6,0 MXPF	
	Roue Vaihira 3	6,1 MXPF	
- Immo privées en cours			3,6 MXPF
	Total investissements		433,8 MXPF

Les immobilisations mises en service en 2013 pour 49,5 MXPf sont relatives à des opérations :

- de renouvellement des ouvrages pour 43,7 MXPf.
- d'amélioration des ouvrages pour 5,8 MF.

Les immobilisations en-cours du domaine concédé s'établissent à 1 016 MXPf, en augmentation de 384,3 MXPf sur l'exercice 2013. Ce poste comprend les mouvements suivants :

	Montant de l'exercice	Cumulé 12/2013
- Programme de confortement des barrages	290,2 MF	835,7 MF
- Autres opérations	143,6 MF	180,3 MF
- Mise en service en 2013	-49,5 MF	
Total	+ 384,3 MF	1 016,0 MF

**Situation des biens et immobilisations nécessaires
à l'exploitation du service public**

Suivi du programme contractuel d'investissements

L'aménagement des vallées réalisé par Marama Nui au titre des concessions de forces hydrauliques s'est achevé en 2001, date à laquelle ont été abandonnés les derniers projets de captage non rentables, ou non réalisables au regard de contraintes environnementales.

Depuis 2007, un important programme de confortement et de sécurisation des barrages a été lancé sur la base d'études menées en collaboration avec les sociétés EDF-DTG et Coyne & Bellier. Le coût de ce programme est évalué à 3 700 millions XPF pour une réalisation qui devrait s'échelonnée jusqu'en 2016.

Les ouvrages destinés à la production d'hydroélectricité ont été mis en service selon le calendrier suivant :

Concessions	Mise en service	Production moyenne depuis l'origine (en GWh)	Répartition de la production
Haute Papenoo		59,58	39,5%
- Centrale P1	1996	27,8	18,4%
- Centrale P2	1994	31,8	21,1%
Moyenne Papenoo		24,22	16,1%
- Centrale P0	1998	24,2	16,1%
Vaite		10,6	7,01%
- Centrale 1	1982	3,0	2,0%
- Centrale 2	1988	7,5	5,0%
Vaihiria		17,06	11,3%
- Centrale 1	1986	7,6	5,0%
- Centrale 2	1983	6,2	4,1%
- Centrale 3	1985	3,3	2,2%
Faatautia		27,80	18,4%
- Centrale 1	1987	23,4	15,5%
- Centrale 2	1985	3,3	2,2%
- Centrale 3	1989		
- Centrale 4	1989	1,0	0,7%
- Centrale 5	1989		
Titaaviri		16,84	11,2%
- Centrale 1	1990	10,9	7,2%
- Centrale 2	1990	5,9	3,9%
	Total	156,1	

Dépenses de renouvellement réalisées dans l'année

Les dépenses engagées en 2013 au titre du renouvellement des biens en concession ont porté sur les projets en cours suivants :

Projets achevés en 2013

Concession	Ouvrage	Travaux	Dépenses engagées sur exercice antérieur	Dépenses de l'exercice	Coût du projet
Papenoo	Barrage P2	Grille Vainavenave	0 MF	25 MF	25 MF
Vaite	Centrale	Toiture Vaite 1	0 MF	8 MF	8 MF
Vaihiria	Centrale	Renouvellement Roue Vaihiria 1	4,4 MF	6 MF	10,4 MF
Total			4,4 MF	39 MF	43,4 MF

Projets en cours de réalisation

Concession	Ouvrage	Travaux	Dépenses engagées sur exercice antérieur	Dépenses de l'exercice	Coût du projet
Papenoo	Télécommunications	Renouvellement Faisceau Hertzien	33 MF	12,4 MF	45,4 MF
Faatautia	Barrage AB	Renouvellement Etanchéité Faatautia AB	9,2 MF	20 MF	29,2 MF
Vaihiria	Centrale	Renouvellement Roue Vaihiria 3	0 MF	6,1 MF	6,1 MF
Titaaviri	Centrale	Renouvellement Roue Titaaviri 1	0 MF	8,6 MF	8,6 MF
Titaaviri	Centrale	Renouvellement Roue Titaaviri 2	0 MF	2,8 MF	2,8 MF
Total			42,2 MF	49,9 MF	92,1 MF

6 - ENGAGEMENTS NECESSAIRES A LA CONTINUTE DU SERVICE PUBLIC

- Etats des engagements à incidence financière

1°) - Convention de gestion déléguée avec la société Electricité de Tahiti (EDT)

Une convention de gestion déléguée pour l'exploitation, la conduite et la maintenance des ouvrages de production hydro-électrique a été conclue entre Marama Nui et EDT en 2006.

A la demande de Marama Nui, les conditions de rémunération de cette prestation sont passées en 2011 d'un mode forfaitaire à une refacturation au franc le franc des dépenses effectivement supportés par l'exploitant délégué.

Seuls les gros travaux dont la maîtrise d'œuvre est confiée à l'exploitant déléguée continuent à faire l'objet d'une rémunération.

2°) - Convention de fourniture d'hydroélectricité

Le contrat de fourniture d'hydroélectricité, signé le 1^{er} mai 1988 avec la société EDT, s'est poursuivi normalement au prix unitaire de 12,06 XPF/kWh jusqu'au 31 décembre 2012.

3°) – Accord de puissance garantie

Une convention de puissance garantie a été signée le 3 mai 1999 avec la société EDT. Cette convention a fait l'objet d'un avenant en 2005 portant sur les nouvelles conditions d'application de la puissance garantie hydroélectrique modulée (PGHM) dont la valeur de référence évolue entre 9 MW, 12 MW et 18 MW selon 3 périodes saisonnières.

En cas d'incapacité propre à Marama Nui à fournir la PGHM, des pénalités peuvent être appliquées par EDT dans le cas où :

- a) EDT n'aurait pas pu, avec ses moyens thermiques disponibles, compenser le déficit de puissance hydroélectrique dans la limite des valeurs de référence de chaque période.
- b) L'énergie hebdomadaire hydroélectrique déjà utilisée serait inférieure à la valeur de l'énergie minimale potentielle hebdomadaire de la période correspondante.

La pénalité est égale au volume estimé d'énergie non livrée, limitée au maximum à la valeur de l'énergie minimale hebdomadaire correspondante, exprimée en kWh, multiplié par le prix de cession en vigueur du kWh hydroélectrique par Marama Nui à EDT.

La convention a une durée de 5 ans à compter de la date de son approbation par le Ministre en charge de l'énergie, avec renouvellement tacite sauf dénonciation sous préavis de 6 mois.