



CONCESSIONS DE FORCES HYDRAULIQUES

**CONCLUES ENTRE
LA POLYNESIE FRANCAISE
ET LA SOCIETE MARAMA NUI**

**DANS LE CADRE DE L'AMENAGEMENT
ET DE L'EXPLOITATION DES VALLEES :**

- **PAPENOO**
- **VAITE**
- **VAHIRIA**
- **FAAUTIA**
- **TITAAVIRI**

**RAPPORT DU DELEGATAIRE
DU SERVICE PUBLIC**

Année 2014

Sommaire

	Pages
Relations avec la Polynésie et les faits marquants	3
Inventaire des conventions de concessions	4
Obligation de service à la clientèle	5-14
Données comptables et financières	15-40
Informations sur les biens immobilisés	41-48
Engagements nécessaires à la continuité du service public ...	49-50

1 - RELATIONS AVEC LA POLYNESIE ET LES FAITS MARQUANTS

1) Prix de vente de l'hydroélectricité

Les discussions relatives à l'équilibre économique des concessions de Marama Nui ont été reprises, elles ont reçu un accueil positif du nouveau gouvernement qui en a élargi le champ au-delà du tarif et demandé la remise à plat des contrats de concession. Le but recherché par la Polynésie française est la baisse des charges calculées au travers de la suppression de la remise gratuite des biens en fin de concession et de la revue des provisions pour renouvellement.

Il a été convenu d'un calendrier de discussion devant aboutir mi 2015, leur avancement à ce jour laisse espérer une issue favorable au cours du deuxième quadrimestre.

2) Amélioration / développement des ouvrages

Le plan de confortement des ouvrages s'est poursuivi sur l'exercice au niveau des barrages de Titaaviri 2 et Faatautia AB pour un degré d'avancement cumulé de 59%.

En matière d'optimisation du productible, trois petits projets regroupés dans le programme « hyromax » sont bien avancés, leur réalisation est suspendue à l'aboutissement des négociations relatives à l'équilibre économique des concessions.

3) Difficultés foncières

Les opérations d'expropriation de la route traversant la terre HINANO dans la vallée de VAIHIRIA, relancées par le Ministère de l'Équipement en 2011, suivent leurs cours. En janvier 2014, les parcelles concernées ont été déclarées « cessibles au profit de la Polynésie française ». L'expropriation est depuis entrée dans sa dernière phase judiciaire : celle de la détermination des indemnités d'expropriation. Une fois ce montant déterminé et les sommes consignées, la Polynésie française pourra prendre possession des surfaces concernées, y mener ses travaux de bétonnage, et surtout en garantir l'accès public

Par ailleurs, MARAMA NUI est toujours en cours de négociations amiables avec des propriétaires en indivision pour une régularisation d'implantation d'ouvrages hydroélectriques, à HITIAA.

2 - INVENTAIRE DES CONVENTIONS DE CONCESSIONS

	Vaite	Vaihiria	Faatautia (Hitiaa)	Titaaviri	Haute Papenoo	Moyenne Papenoo
N° convention	85770	85770	85770	88847	892039	951258
Condédant	PF	PF	PF	PF	PF	PF
Date	15/10/1985	15/10/1985	15/10/1985	09/08/1988	18/12/1989	11/08/1995
Nbre d'avenants	2	1	2	1	1	1
Fin Concession	2035	2035	2035	2040	2045	2050

3 - OBLIGATION DE SERVICE A LA CLIENTELE

- Tarif en vigueur
- Production vendue d'hydroélectricité et chiffre d'affaires correspondant
- Production brute d'hydroélectricité (en kWh) depuis la mise en exploitation des ouvrages
- Bilan d'exploitation de la société pour l'année 2014
 - Pluviométrie
 - Production vendue
 - Ecoulement de notre énergie depuis le 1^{er} janvier 2014
 - Incidents majeurs de l'année 2014
 - Actions sécurité Environnement
 - Travaux importants
 - Programme de réhabilitation des ouvrages

TARIF EN VIGUEUR

Le tarif est fixé par arrêté en conseil des ministres

Date	Texte	Tarifs
22.01.1985	Arrêté n° 46 CM	de 13,00 F à 27,39 F / kWh selon la tranche (NB : tarifs de distribution sur la Côte Est)
29.08.1991	Arrêté n° 927 CM	13,00 F / kWh
08.01.1992	Arrêté n° 24 CM	13,25 F / kWh
29.04.1992	Arrêté n° 494 CM	13,25 F / kWh
15.06.1993	Arrêté n° 493 CM	13,25 F / kWh
30.05.1994	Arrêté n° 535 CM	13,25 F / kWh
21.07.1997	Arrêté n° 721 CM	12,25 F / kWh
14.05.1998	Arrêté n° 681 CM	12,18 F / kWh
18.05.1999	Arrêté n° 741 CM	12,06 F / kWh
31.12.1999	Arrêté n° 1993 CM	12,06 F / kWh (9,90 + 2,16 au titre de la puissance garantie)
25.06.2009	Arrêté n° 901 CM	12,06 F / kWh

Les faits marquants sont :

- la baisse de ce tarif en 1997
- l'absence de formule d'actualisation préservant les marges de la société des effets de l'inflation
- l'absence de majoration de ce tarif à la sortie de la période d'exonération fiscale qui a vu les résultats de la société imputés par la taxe professionnelle et l'IS.

PRODUCTION VENDUE D'HYDROELECTRICITE ET CHIFFRE D'AFFAIRES CORRESPONDANT

Cadre juridique et contractuel

La société Marama Nui est liée par contrat au distributeur d'électricité
Au travers de ces contrats,

- Marama Nui s'est engagé à la fourniture d'hydroélectricité dans le respect d'une quantité minimale fluctuant suivant les saisons
- Le distributeur est tenu d'absorber en priorité la production hydroélectrique de Marama Nui.

Production :

La production brute moyenne d'hydroélectricité depuis la mise en exploitation des ouvrages s'établit à **156,6 GWh** ; cette production est décomposée par année et par centrale en page suivante.

La production vendue de l'exercice atteint une valeur de 167 GWh, en hausse par rapport à 2013.

Chiffre d'affaires

Le chiffre d'affaires correspondant, après déduction de la consommation des auxiliaires, s'établit à **2 013 484 085 XPF** soit 125 194 016 XPF au-dessus du normatif, il se décompose comme suit :

Production brute (sortie alternateur)	168 156 580 kWh
- Consommation des auxiliaires	- 1 201 017 kWh
Production vendue	166 955 563 kWh
Tarif de vente du kWh	12,06 XPF
Chiffre affaire énergie	2 013 484 085 XPF

Chiffre d'affaires par concession	Montant	kWh vendus	%
- Haute Papenoo	750 092 275 XPF	62 196 706	37,3%
- Moyenne Papenoo	306 249 457 XPF	25 393 819	15,2%
- Vaite	119 977 104 XPF	9 948 350	6,0%
- Vaihiria	220 483 202 XPF	18 282 189	11,0%
- Faatautia	414 462 011 XPF	34 366 668	20,6%
- Titaaviri	202 220 034 XPF	16 767 830	10,0%
Total	2 013 484 085 XPF	166 955 563	100,0%

PRODUCTION BRUTE D'HYDROELECTRICITE (EN KWH)
DEPUIS LA MISE EN EXPLOITATION DES OUVRAGES
(sortie alternateurs)

	Vaihira	Vaite	Titaaviri	Faatautia	Moyenne Papenoo	Haute Papenoo	Production brute
1982		2 647 000					
1983	7 489 400	3 444 500					10 933 900
1984	5 922 000	2 053 900					7 975 900
1985	10 054 400	3 428 400		3 001 100			16 483 900
1986	18 454 300	2 339 600		3 191 000			23 984 900
1987	15 221 300	3 018 100		23 829 000			42 068 400
1988	20 061 100	11 061 800		26 466 300			57 589 200
1989	16 608 400	9 401 100		28 104 460			54 113 960
1990	20 667 700	12 599 400	18 204 800	30 296 680			81 768 580
1991	16 461 000	10 553 060	16 960 200	26 953 760			70 928 020
1992	17 549 220	11 577 000	18 685 000	31 189 800			79 001 020
1993	17 618 500	11 674 450	16 915 100	24 007 220			70 215 270
1994	16 130 800	10 454 430	15 833 220	22 995 240		29 778 500	95 192 190
1995	17 716 100	11 397 690	17 921 580	29 768 699		33 671 700	110 475 769
1996	14 908 000	9 806 080	16 422 450	28 240 963		64 120 400	133 497 893
1997	18 174 500	9 774 030	15 724 970	22 357 992		63 798 500	129 829 992
1998	20 440 900	13 461 040	21 365 880	32 971 050	30 388 133	69 143 400	187 770 403
1999	14 009 500	9 011 460	13 321 035	20 663 470	16 351 826	45 308 200	118 665 491
2000	15 747 700	9 163 610	15 805 465	27 253 950	26 312 303	60 378 600	154 661 628
2001	14 901 100	10 459 490	16 406 042	28 571 220	23 764 414	57 570 100	151 672 366
2002	11 169 810	7 864 680	13 383 660	21 546 000	16 990 783	45 885 600	116 840 533
2003	10 785 081	7 839 960	12 934 240	23 108 080	19 203 101	48 212 740	122 083 202
2004	14 109 680	9 847 170	15 749 770	29 088 660	23 729 271	60 490 980	153 015 531
2005	12 828 132	9 390 830	15 936 430	22 164 221	21 987 340	48 509 850	130 816 803
2006	16 934 949	11 366 690	17 901 070	27 813 190	20 900 575	62 166 600	157 083 074
2007	17 544 549	12 161 310	17 775 670	31 368 550	27 702 030	65 164 790	171 716 899
2008	17 069 130	10 676 440	15 637 860	27 769 050	23 483 997	60 458 800	155 095 277
2009	17 493 652	11 373 868	17 180 862	29 212 177	21 692 735	56 573 602	153 526 896
2010	25 328 099	10 178 602	21 537 472	40 564 670	36 333 695	83 913 870	217 856 408
2011	19 808 589	10 971 036	18 034 814	32 066 342	29 591 368	68 405 337	178 877 486
2012	19 970 546	12 449 539	17 382 069	28 688 531	25 975 885	58 662 939	163 129 509
2013	18 288 140	11 538 331	17 075 056	31 871 107	23 158 011	53 836 892	155 767 537
2014	18 593 761	10 151 754	16 830 348	34 987 830	25 512 907	62 079 980	168 156 580
moyenne	17 110 915	10 556 970	16 837 003	28 053 216	24 298 728	59 705 180	156 562 010

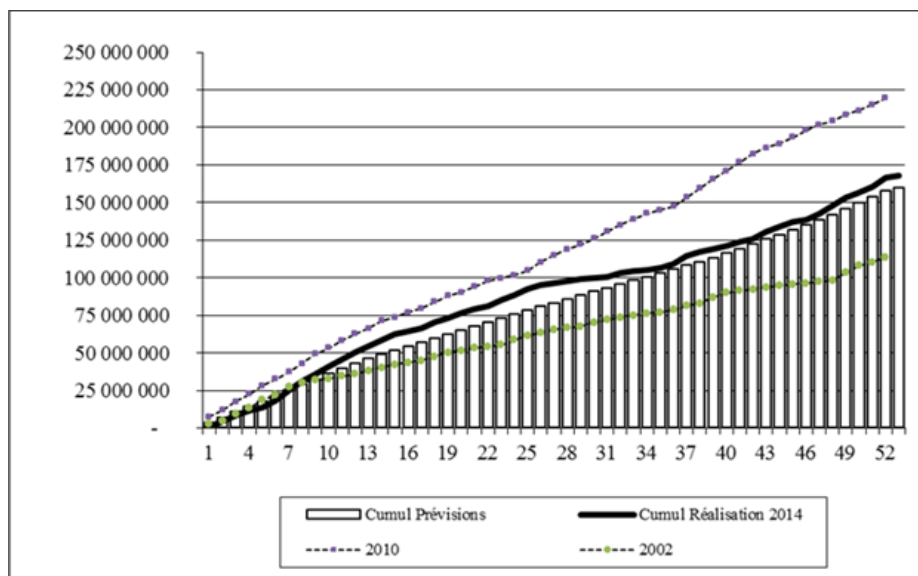
BILAN D'EXPLOITATION DE LA SOCIETE POUR L'ANNEE 2014

1) Pluviométrie

L'année 2014 a été une bonne année, marquée surtout par une bonne saison des pluies en fin d'année. Les perspectives 2015 sont correctes (le scénario niño modéré est privilégié).

2) Production vendue

La production annuelle représente 167 GWh, elle se situe au-dessus de notre prévisionnel de 159,7 GWh.



Comparaison de la production hebdomadaire cumulée sur l'année avec les années extrêmes et la prévision.

La disponibilité globale de notre parc machines est restée excellente, à 99,7 % (hors arrêts programmés).

3) Ecoulement de notre énergie depuis le 1^{er} janvier 2014

Le cumul de la production d'hydroélectricité a représenté 34 % de la production totale d'électricité sur l'île de Tahiti.

4) Incidents majeurs de l'année 2014

Nous avons subi une crue violente le 29 novembre, localisée pour la plus grande partie sur Titaaviri. Cette crue d'un retour 5 à 10 ans a endommagé les pistes et déterré les conduites forcées. Une partie de travaux urgents a été réalisée en 2014, une provision pour grosse réparation a été constituée afin de terminer hors saison des pluies les travaux en rivière.

5) Actions Sécurité Environnement

5.1. Emissions de gaz évitées

La production hydroélectrique a contribué à limiter les émissions de GES des centrales thermiques dans les proportions ci-après :

- CO2 : 67 400 Tonnes évitées
- SO2 : 946 Tonnes évitées
- NOx : 1953 Tonnes évitées

5.2. Etude de la faune de la vallée de Papenoo et impact des ouvrages hydroélectriques

Nous accueillons depuis le mois de juillet une jeune polynésienne qui prépare une thèse dans le cadre d'une bourse CIFRE (financement 50 % par l'état).

Ses travaux ont pour l'instant consisté à définir les 22 stations de pêche et à réaliser deux premières campagnes de pêche électrique. Les premiers résultats (encourageants) seront publiés en 2015. Elle est aidée par 2 contrats CAE originaires de la commune de Papenoo.



6) Travaux importants

Les principales interventions intéressant l'exploitation des ouvrages, ont été les suivantes :

6.1 Réalisation d'un pont sur la Vaitapaa

Un pont identique à ceux déjà réalisés dans le passé dans les vallées de Vaite et Vaihiria a été réalisé. Ce pont donne un accès tout temps au barrage de Tahinu et garantit un accès permanent au site archéologique et culturel de Fare Hape.



Nouveau pont sur la Vaitapaa

6.2 Echange de la grille Titaaviri 1

La grille de Titaaviri 1 qui était sous dimensionnée et se colmatait régulièrement a été changée pour une grille similaire à la nouvelle grille Vainavenave. L'exploitation sur les trois derniers mois est très encourageante et nous permet de supprimer un poste de travail dangereux en cas de crue (nettoyage de la grille). La même modification sera réalisée en 2015 sur Vaihiria 1.



6.3 Hydromax

Le programme Hydromax d'optimisation du productible des aménagements hydroélectriques existants a été poursuivi en 2014 :

Deux projets, VLH et Maroto, sont passés en commission de l'énergie le 12 novembre 2014.

VLH : turbinage de l'eau en sortie de Papanoo 1 par une turbine très basse chute

Maroto : turbinage de l'eau du captage Maroto à son arrivée à Tahinu

Le dossier Titaaviri 1 de doublement de la conduite forcée est dispensé de passage en commission par le service de l'énergie, car il n'inclut pas d'augmentation des capacités de production.

Ces trois dossiers représentent un investissement de 320 MXPf pour un productible estimé de 2,5 GWh.

La poursuite des procédures d'autorisations administratives est suspendue à l'issue des négociations relatives à l'équilibre économique de nos concessions..

Le 4° projet « cote 95 » concerne le déplacement vers l'amont du captage actuel de la centrale Papanoo 0 pour une augmentation du productible de 4,5 GWh.

Ce projet est actuellement en cours d'études : l'Avant-Projet Sommaire du projet a été réceptionné et est en cours d'optimisation.

7) Programme de réhabilitation des ouvrages

7.1. Titaaviri 2

Les travaux de réhabilitation de l'ouvrage Titaaviri 2 se sont poursuivis tout au long de l'année, le déversoir de secours est opérationnel.



Déversoir de secours de Titaaviri 2

7.2. FAAUTIA – Réalisation d'une plinthe en pied de Faautia AB

Les travaux de confortement du pied d'AB ont bien avancé et se poursuivront en 2015.



Nouvelle plinthe de Faautia AB – côté digue B

7.3. Réparation de la conduite forcée de vidange de Titaaviri 2

Le robot de remise en forme de la conduite de vidange de Titaaviri 2 a été réceptionné en usine en Nouvelle-Zélande. Il est en cours de prise en main par les équipes d'intervention sur un chantier école pour une intervention *in situ* callée en juin 2015.



Réception du robot en Nouvelle-Zélande

7.4. Bilan financier global du programme de confortement

Ouvrage	Travaux	Budget	fin 2014	2015	2016	2017	2018 +	total
Vaite 2	Réhabilitation barrage	755	835	0	0	0	0	835
Faatautia 5	Clapet lavatubes	90	95	0	0	0	0	95
Titaaviri 2	Réhabilitation barrage	705	550	150	45	0	0	745
Faatautia AB	Réhabilitation barrage	800	250	100	150	150	50	700
Faatautia C1	Réhabilitation barrage	160	20	0	0	110	0	130
Faatautia C2	Réhabilitation barrage	155	70	0	0	0	65	135
Papenoo Tahinu	Réhabilitation barrage	720	75	0	0	0	720	795
Papenoo Vainve	Réhabilitation barrage	160	20	0	0	0	140	160
Papenoo H	Réhabilitation barrage		10	25	0	0	0	35
Vaihiria 2&3	Sécurisation de la vallée	185	0	0	0	0	185	185
total du programme de réhabilitation		3730	1925	275	195	260	1160	3815

4 - DONNEES COMPTABLES ET FINANCIERES

- Bilan et comptes de résultat par concession
 - Méthodologie et clés de répartition analytique
 - Commentaires sur le résultat des concessions
 - Actif, Passif et Résultat par concession

Bilan et compte de résultat par concession

1)- Méthodologie et clés de répartition analytique

Un bilan et un compte de résultat analytique sont établis annuellement pour chacune des concessions. L'affectation des postes de bilan, des produits et des charges par concession s'effectue :

- soit par imputation directe lorsque le poste concerné est directement affectable à une concession,
- soit en recourant à des clés de répartition pour les sections analytiques communes ou indirectes.

Actif

- Les immobilisations concédées (barrages, pistes, conduites, centrales) représentent près de 93% de l'actif en valeur brute, et sont imputées de façon directe dans chacune des concessions auxquelles elles se rapportent. Il est de même pour les amortissements techniques correspondants.

- Les autres postes de l'actif sont répartis par concession selon les modalités suivantes :

- Au prorata de la production moyenne de kWh, pour les postes :
 - Autres immobilisations (privées, concédées communes, incorporelles, financières)
 - Avances et acomptes versés
 - Charges constatées d'avance
- Au prorata de la valeur brute des immobilisations concédées, pour les postes :
 - Stocks et provisions s'y rapportant
- Au prorata des ventes de kWh, pour les postes :
 - Clients et Autres créances

Passif

- Les « capitaux propres » enregistrés en Hors concession sont constitués par le capital social, les réserves, les reports à nouveau et le résultat de l'activité Hors concession.

- Les résultats dégagés par concession (bénéfices ou pertes) sont inscrits dans la rubrique des « capitaux propres » de chaque concession au cours de l'exercice de réalisation, puis font l'objet l'année suivante d'une affectation au poste Report à nouveau, figurant en Hors concession.

- Sont imputés directement sur leurs concessions d'appartenance
 - Provisions pour risques et charges (caducité, provision pour renouvellement, remise en état)
 - Emprunts bancaires
- Les autres postes du passif sont répartis par concession selon les modalités suivantes :
 - Au prorata des achats et charges externes pour le poste :
 - Fournisseurs
 - Au prorata de la production moyenne de kWh, pour les postes :
 - Dettes fiscales et sociales
 - Autres dettes
 - Produits constatés d'avance

La différence apparaissant au niveau du bilan de la concession entre ses actifs et ses passifs constitue une situation de trésorerie (excédent ou besoin) portée dans la rubrique « Compte Courant du concessionnaire ».

Compte de résultat

- **La production d'hydroélectricité** est suivie par centrale, permettant ainsi d'affecter directement les ventes d'énergie par concession.
 - **Les coûts de maintenance et de conduite** font principalement l'objet d'une affectation directe par concession ou, à défaut, d'une répartition en fonction des temps passés tel que pratiqué pour l'exploitation déléguée MN/EDT.
 - **L'amortissement des actifs de concession** comprend les amortissements techniques, la provision pour amortissement de caducité et la provision pour renouvellement. Ces charges sont affectées directement par concession.
 - **Les impôts et taxes** correspondent à la contribution des patentes dont la répartition est effectuée en référence à la valeur brute des immobilisations de concession.
 - **Les coûts de structure**, ou frais généraux et administratifs, sont répartis par concession en fonction de la production moyenne de kWh.
 - **Les éléments financiers** sont essentiellement composés des intérêts sur emprunt, et des intérêts sur compte courant du concessionnaire calculés au taux moyen Euribor 3 mois :
 - Trésorerie positive : le produit financier est calculé au taux Euribor + 1point
 - Trésorerie négative : la charge financière est calculée au taux Euribor + 2 points.
- Pour mémoire, les taux moyens Euribor (3 mois) ont été de 0,8 % en 2010, 1,38 % en 2011, 0,62% en 2012, 0,23% en 2013 et 0,078% en 2014. La contrepartie des intérêts ainsi calculés, et affectés à chaque concession, est inscrite dans la rubrique « résultat financier » en Hors concession.
- **L'impôt sur les sociétés** et la contribution supplémentaire (ou à défaut l'IMF en cas de déficit) sont calculés sur le résultat de chaque concession, disposant ainsi d'une situation normative des résultats. La contrepartie de l'imposition normative est inscrite en Hors Concession dans la rubrique « consolidation des bases fiscales ».

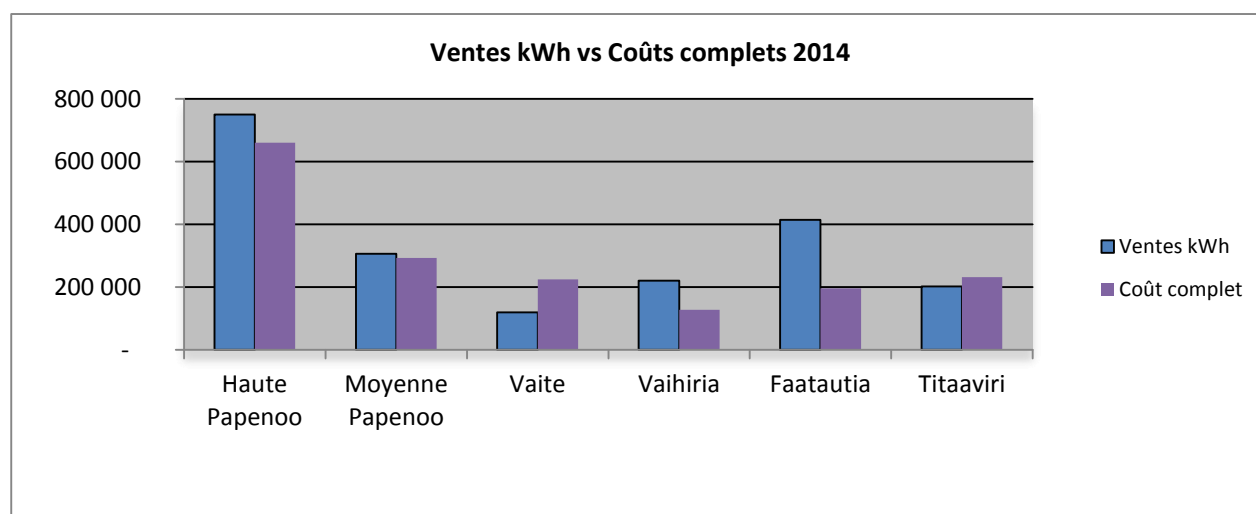
2)- Commentaires sur le résultat des concessions

Réalisé

Réalisé - Résultat des concessions 2014 (en KXPF)							
Concessions	Ventes d'énergie	Coût d'exploitation	Coût financier	Coût de revient	Résultat avant impôt	Impôt	Résultat net
Haute Papenoo	750 092	-611 158	-48 910	-660 069	90 024	-22 506	67 518
Moyenne Papenoo	306 249	-270 587	-22 571	-293 159	13 091	-2 356	10 734
Vaite	119 977	-210 550	-13 890	-224 440	-104 463	-300	-104 762
Vaihiria	220 483	-132 221	4 031	-128 190	92 293	-23 073	69 220
Faatautia	414 462	-196 626	262	-196 364	218 098	-58 429	159 669
Titaaviri	202 220	-220 064	-11 645	-231 709	-29 489	-506	-29 995
Total	2 013 484	-1 641 207	-92 723	-1 733 930	279 554	-107 170	172 383

Normatif

Résultat 2014 à pluviométrie normative (en KXPF)							
Concessions	Chiffre d'affaires Normatif	Coût d'exploitation	Coût financier	Coût de revient	Résultat avant impôt	Impôt normatif	Résultat net
Haute Papenoo	720 044	-611 158	-48 910	-660 069	59 976	-22 506	37 470
Moyenne Papenoo	293 043	-270 587	-22 571	-293 159	-116	-2 356	-2 472
Vaite	127 317	-210 550	-13 890	-224 440	-97 123	-300	-97 423
Vaihiria	206 358	-132 221	4 031	-128 190	78 168	-23 073	55 095
Faatautia	338 474	-196 626	262	-196 364	142 110	-58 429	83 681
Titaaviri	203 054	-220 064	-11 645	-231 709	-28 655	-506	-29 160
Total	1 888 290	-1 641 207	-92 723	-1 733 930	154 360	-107 170	47 189



La production vendue d'hydroélectricité s'établit à 167 GWh, soit 12 GWh au-dessus du normatif, moyenne historique des ouvrages depuis leur mise en service.

Les ventes d'énergie s'établissent à 2 013 MXPF, en hausse de 158 MF par rapport à l'exercice précédent correspondant à un excédent de 13,1 GWh à 12,06 F.

Les économies réalisées sur les autres postes et notamment la maintenance, sont compensées par l'augmentation des charges calculées résultant de l'immobilisation des travaux de confortement.

3)- Actif, Passif et Compte de résultat par concession

	Pages
➤ Toutes concessions	21 - 22
➤ Haute Papenoo	23 - 24
➤ Moyenne Papenoo	25 - 26
➤ Vaite	27 - 28
➤ Vaihiria	29 - 30
➤ Faautatia	31 - 32
➤ Titaaviri	33 - 34
➤ Hors Concession	35 - 37
➤ Société	38 - 40

BILAN
ET
COMPTE DE RESULTAT
DES CONCESSIONS

ACTIF	TOUTES CONCESSIONS	
	2013	2014
Immobilisations concédées	20 830 728 449	21 636 375 777
Immobilisations privées	473 157 010	482 915 376
Immobilisations financières	25 510 375	35 712 988
Immobilisations en-cours	1 015 946 407	436 038 820
Avances et acomptes	14 618 534	3 766 519
Total Immobilisations brutes	22 359 960 775	22 594 809 480
Amortissements	-7 172 599 638	-7 441 941 917
Immobilisations nettes	15 187 361 137	15 152 867 563
Stock	147 567 066	157 701 755
Provisions de stock	-29 143 356	-29 824 162
Net	118 423 710	127 877 593
Créances clients	141 801 689	265 586 444
Autres créances	101 374 043	61 395 718
Charges constatées d'avance	33 177 988	16 711 709
Total créances d'exploitation	276 353 720	343 693 871
Provisions créances	-20 576 941	-19 513 627
Créances nettes	255 776 779	324 180 244
Placement et trésorerie		
Disponibilités ou C/C du concessionnaire	381 683 334	469 426 345
TOTAL ACTIF	15 943 244 960	16 074 351 745

PASSIF	TOUTES CONCESSIONS	
	2013	2014
Capital		
Réserves		
RAN		
RESULTAT	-33 845 767	173 396 708
Capitaux propres	-33 845 767	173 396 708
Amort caducité, ATO, PRU	8 112 027 816	8 579 631 450
Provision pour renouvellement & Remise en état	2 926 699 690	3 137 027 340
Autres provisions pour risques et charges	231 888 923	252 940 216
S/T capitaux propres et provisions	11 236 770 662	12 142 995 714
Compte courant du concessionnaire (emprunt)	3 978 119 535	3 607 379 398
Emprunt et dettes	342 656 264	75 432 793
Fournisseurs	184 505 428	139 514 104
Dettes fiscales et sociales	27 244 547	95 747 914
Autres dettes	173 948 524	13 281 822
PCA		
S/T emprunts et dettes	728 354 763	323 976 633
TOTAL PASSIF	15 943 244 960	16 074 351 745

RESULTAT	TOUTES CONCESSIONS	
	2013	2014
Ventes hydro électricité	1 855 740 513	2 013 484 085
Ventes hydro (à EDT)	1 799 696 036	1 948 101 658
Refacturation Pertes Transport (à TEP)	56 044 477	65 382 427
Production moyenne (de l'origine à 2014)	156 064 354	156 574 633
kWh vendus	153 875 664	166 955 563
Prix de vente moyen du kWh	12,06	12,06
Maintenance - Conduite exploitation	-573 164 939	-529 470 299
Achats et charges externes-M	-396 633 037	-301 056 934
Exploitation Déléguée	-213 337 726	-238 355 026
Production immobilisée	1 875 207	49 585 242
Provision remise en état / grosses réparations	48 613 302	9 744 444
Provision Stock	-2 777 370	-680 806
Amortissement des biens privés destinés à l'exploitation Exceptionnel	-10 905 315	-10 869 814
		-37 837 405
Amortissement des actifs de concession	-935 988 934	-1 001 251 276
AT, Caducité, PR	-928 870 953	-999 136 194
Exceptionnel	-7 117 981	-2 115 082
Impôts et taxes	-148 638 816	-32 389 167
Patente	-12 679 919	-12 337 167
Autres	-59 500	-52 000
Provision	-135 899 397	-20 000 000
Exceptionnel		
Structure	-79 927 354	-83 399 285
Achats et charges externes	-49 045 988	-51 190 395
Exploitation Déléguée	-24 858 901	-24 858 901
Amortissement des biens privés de structure	-7 386 055	-7 362 010
Provisions	440 831	12 021
Autres produits et charges	922 759	
Exceptionnel		
Financier	-86 041 240	-92 723 333
Intérêts sur emprunt bancaire	-38 580 381	-14 791 159
Autres produits et charges financières	203 768	618 603
Rémunération C/c du concessionnaire	-47 664 627	-78 550 777
Résultat avant impôt	31 979 230	274 250 725
Impôt société	-65 824 997	-100 854 017
Résultat net - concessions	-33 845 767	173 396 708

ACTIF	HAUTE PAPENOO (1&2)	
	2013	2014
Immobilisations concédées	8 917 737 250	8 985 266 552
Immobilisations privées	181 406 947	185 128 016
Immobilisations financières	9 785 818	13 676 288
Immobilisations en-cours	132 652 576	116 834 131
Avances et acomptes	6 283 653	2 797 274
Total Immobilisations brutes	9 247 866 245	9 303 702 262
Amortissements	-3 144 812 371	-3 278 908 865
Immobilisations nettes	6 103 053 874	6 024 793 396
Stock	63 174 186	65 491 204
Provisions de stock	-11 723 324	-12 006 053
Net	51 450 862	53 485 151
Créances clients	50 027 269	98 940 112
Autres créances	35 764 500	22 872 023
Charges constatées d'avance	12 666 090	6 372 524
Total créances d'exploitation	98 457 859	128 184 659
Provisions créances	-7 855 491	-7 440 954
Créances nettes	90 602 368	120 743 705
Placement et trésorerie		
Disponibilités ou C/C du concessionnaire		
TOTAL ACTIF	6 245 107 103	6 199 022 252

PASSIF	HAUTE PAPENOO (1&2)	
	2013	2014
Capital		
Réserves		
RAN		
RESULTAT	-109 475 208	53 180 650
Capitaux propres	-109 475 208	53 180 650
Amort caducité, ATO, PRU	2 900 420 337	3 102 873 904
Provision pour renouvellement & Remise en état	1 123 486 722	1 222 502 783
Autres provisions pour risques et charges	92 328 029	92 728 909
S/T capitaux propres et provisions	4 006 759 880	4 471 286 246
Compte courant du concessionnaire (emprunt)	1 859 166 191	1 592 361 033
Emprunt et dettes	243 612 292	53 613 321
Fournisseurs	58 760 902	40 186 335
Dettes fiscales et sociales	10 400 929	36 510 681
Autres dettes	66 406 909	5 064 636
PCA		
S/T emprunts et dettes	379 181 032	135 374 974
TOTAL PASSIF	6 245 107 103	6 199 022 252

RESULTAT	HAUTE PAPENOO (1&2)	
	2013	2014
Ventes hydro électricité	654 700 448	750 092 275
Ventes hydro (à EDT)	632 647 717	725 884 745
Refacturation Pertes Transport (à TEP)	22 052 731	24 207 530
Production moyenne (de l'origine à 2014)	59 579 416	59 705 180
kWh vendus	54 286 936	62 196 706
Prix de vente moyen du kWh	12,06	12,06
Maintenance - Conduite exploitation	-169 219 089	-139 658 281
Achats et charges externes-M	-123 215 035	-81 920 530
Exploitation Déléguée	-67 413 449	-65 914 710
Production immobilisée		5 302 523
Provision remise en état / grosses réparations	26 802 686	8 742 357
Provision Stock	-1 189 006	-282 729
Amortissement des biens privés destinés à l'exploitation	-4 204 285	-4 269 567
Exceptionnel		-1 315 626
Amortissement des actifs de concession	-443 741 325	-453 573 829
AT, Caducité, PR	-443 695 113	-456 082 256
Exceptionnel	-46 212	2 508 428
Impôts et taxes	-65 127 961	-5 145 038
Patente	-5 428 336	-5 123 443
Autres	-25 472	-21 595
Provision	-59 674 153	
Exceptionnel		
Structure	-30 541 018	-31 897 297
Achats et charges externes	-18 723 887	-19 519 967
Exploitation Déléguée	-9 490 180	-9 490 180
Amortissement des biens privés de structure	-2 847 518	-2 891 733
Provisions	168 292	4 584
Autres produits et charges	352 274	
Exceptionnel		
Financier	-52 272 760	-48 910 298
Intérêts sur emprunt bancaire	-27 428 814	-10 512 711
Autres produits et charges financières	77 791	235 886
Rémunération C/c du concessionnaire	-24 921 737	-38 633 473
Résultat avant impôt	-106 201 706	70 907 533
Impôt société	-3 273 502	-17 726 884
Résultat net - concessions	-109 475 208	53 180 650

ACTIF	MOYENNE PAPENOO (0)	
	2013	2014
Immobilisations concédées	4 541 309 450	4 545 495 588
Immobilisations privées	71 403 605	72 918 000
Immobilisations financières	3 855 707	5 439 044
Immobilisations en-cours	52 592 708	46 154 940
Avances et acomptes	2 456 300	1 037 419
Total Immobilisations brutes	4 671 617 770	4 671 044 991
Amortissements	-1 409 060 548	-1 463 634 946
Immobilisations nettes	3 262 557 222	3 207 410 045
Stock	32 171 113	33 130 901
Provisions de stock	-5 032 114	-5 175 142
Net	27 138 999	27 955 760
Créances clients	21 109 354	40 395 504
Autres créances	15 091 079	9 338 244
Charges constatées d'avance	5 149 575	2 593 481
Total créances d'exploitation	41 350 008	52 327 229
Provisions créances	-3 193 759	-3 028 309
Créances nettes	38 156 248	49 298 920
Placement et trésorerie Disponibilités ou C/C du concessionnaire		
TOTAL ACTIF	3 327 852 469	3 284 664 725

PASSIF	MOYENNE PAPENOO (0)	
	2013	2014
Capital		
Réserves		
RAN		
RESULTAT	-59 908 715	4 336 449
Capitaux propres	-59 908 715	4 336 449
Amort caducité, ATO, PRU	1 841 469 481	1 905 245 907
Provision pour renouvellement & Remise en état	430 812 693	479 751 881
Autres provisions pour risques et charges	69 195 701	69 358 850
S/T capitaux propres et provisions	2 281 569 159	2 458 693 087
Compte courant du concessionnaire (emprunt)	884 937 797	772 803 781
Emprunt et dettes	99 043 972	21 819 472
Fournisseurs	31 074 244	14 428 122
Dettes fiscales et sociales	4 228 642	14 859 064
Autres dettes	26 998 654	2 061 198
PCA		
S/T emprunts et dettes	161 345 512	53 167 856
TOTAL PASSIF	3 327 852 469	3 284 664 725

RESULTAT	MOYENNE PAPENOO (0)	
	2013	2014
Ventes hydro électricité	276 255 405	306 249 457
Ventes hydro (à EDT)	266 908 214	296 420 308
Refacturation Pertes Transport (à TEP)	9 347 191	9 829 150
Production moyenne (de l'origine à 2014)	24 222 842	24 298 728
kWh vendus	22 906 750	25 393 819
Prix de vente moyen du kWh	12,06	12,06
Maintenance - Conduite exploitation	-89 968 133	-62 906 661
Achats et charges externes-M	-67 448 417	-28 483 050
Exploitation Déléguée	-31 156 377	-38 069 318
Production immobilisée		3 606 674
Provision remise en état / grosses réparations	10 897 005	3 557 952
Provision Stock	-605 495	-143 028
Amortissement des biens privés destinés à l'exploitation	-1 654 849	-1 680 545
Exceptionnel		-1 695 346
Amortissement des actifs de concession	-183 491 866	-199 361 936
AT, Caducité, PR	-183 473 078	-200 382 812
Exceptionnel	-18 788	1 020 876
Impôts et taxes	-27 038 680	-2 602 788
Patente	-2 764 351	-2 591 864
Autres	-12 972	-10 924
Provision	-24 261 358	
Exceptionnel		
Structure	-12 379 990	-12 938 923
Achats et charges externes	-7 612 457	-7 944 208
Exploitation Déléguée	-3 858 365	-3 858 365
Amortissement des biens privés de structure	-1 120 812	-1 138 215
Provisions	68 422	1 866
Autres produits et charges	143 222	
Exceptionnel		
Financier	-21 904 174	-22 571 454
Intérêts sur emprunt bancaire	-11 151 567	-4 278 448
Autres produits et charges financières	31 627	96 001
Rémunération C/c du concessionnaire	-10 784 234	-18 389 007
Résultat avant impôt	-58 527 438	5 867 696
Impôt société	-1 381 277	-1 531 247
Résultat net - concessions	-59 908 715	4 336 449

ACTIF	VAITE	
	2013	2014
Immobilisations concédées	1 745 742 718	1 805 715 269
Immobilisations privées	32 722 399	33 380 352
Immobilisations financières	1 755 437	2 443 343
Immobilisations en-cours	43 521 173	475 163
Avances et acomptes	2 020 041	-1 120 395
Total Immobilisations brutes	1 825 761 768	1 840 893 732
Amortissements	-376 891 426	-374 856 904
Immobilisations nettes	1 448 870 342	1 466 036 829
Stock	12 367 025	13 161 376
Provisions de stock	-1 822 537	-1 879 356
Net	10 544 487	11 282 020
Créances clients	10 400 362	15 825 450
Autres créances	7 435 220	3 658 375
Charges constatées d'avance	2 246 595	1 126 779
Total créances d'exploitation	20 082 177	20 610 604
Provisions créances	-1 393 335	-1 315 697
Créances nettes	18 688 843	19 294 907
Placement et trésorerie		
Disponibilités ou C/C du concessionnaire		
TOTAL ACTIF	1 478 103 672	1 496 613 756

PASSIF	VAITE	
	2013	2014
Capital		
Réserves		
RAN		
RESULTAT	-1 406 909	-89 006 779
Capitaux propres	-1 406 909	-89 006 779
Amort caducité, ATO, PRU	557 801 243	645 016 851
Provision pour renouvellement & Remise en état	195 705 560	186 005 083
Autres provisions pour risques et charges	34 265 925	44 336 808
S/T capitaux propres et provisions	786 365 819	786 351 963
Compte courant du concessionnaire (emprunt)	670 421 154	684 935 433
Emprunt et dettes		
Fournisseurs	7 693 230	17 975 082
Dettes fiscales et sociales	1 844 821	6 455 757
Autres dettes	11 778 647	895 520
PCA		
S/T emprunts et dettes	21 316 698	25 326 359
TOTAL PASSIF	1 478 103 672	1 496 613 756

RESULTAT	VAITE	
	2013	2014
Ventes hydro électricité	136 108 208	119 977 104
Ventes hydro (à EDT)	131 403 887	116 059 781
Refacturation Pertes Transport (à TEP)	4 704 321	3 917 323
Production moyenne (de l'origine à 2014)	10 567 649	10 556 970
kWh vendus	11 285 921	9 948 350
Prix de vente moyen du kWh	12,06	12,06
Maintenance - Conduite exploitation	-33 024 783	-97 689 128
Achats et charges externes-M	-15 262 184	-41 917 484
Exploitation Déléguée	-16 780 251	-51 484 286
Production immobilisée		39 927 048
Provision remise en état / grosses réparations		-8 667 700
Provision Stock	-232 761	-56 818
Amortissement des biens privés destinés à l'exploitation	-749 587	-663 455
Exceptionnel		-34 826 433
Amortissement des actifs de concession	-77 189 844	-80 487 892
AT, Caducité, PR	-76 639 844	-79 937 892
Exceptionnel	-550 000	-550 000
Impôts et taxes	-14 127 140	-11 033 967
Patente	-1 062 655	-1 029 628
Autres	-4 986	-4 340
Provision	-13 059 498	-10 000 000
Exceptionnel		
Structure	-5 419 706	-5 583 309
Achats et charges externes	-3 321 071	-3 451 488
Exploitation Déléguée	-1 683 281	-1 683 281
Amortissement des biens privés de structure	-507 687	-449 351
Provisions	29 850	811
Autres produits et charges	62 483	
Exceptionnel		
Financier	-7 073 104	-13 889 643
Intérêts sur emprunt bancaire		
Autres produits et charges financières	13 798	41 709
Rémunération C/c du concessionnaire	-7 086 902	-13 931 352
Résultat avant impôt	-726 368	-88 706 836
Impôt société	-680 541	-299 943
Résultat net - concessions	-1 406 909	-89 006 779

ACTIF	VAHIRIA	
	2013	2014
Immobilisations concédées	1 366 994 836	1 397 682 566
Immobilisations privées	51 637 735	52 704 157
Immobilisations financières	2 779 142	3 894 112
Immobilisations en-cours	42 909 670	45 447 594
Avances et acomptes	709 096	-65 227
Total Immobilisations brutes	1 465 030 479	1 499 663 202
Amortissements	-641 112 632	-667 477 906
Immobilisations nettes	823 917 847	832 185 296
Stock	9 683 935	10 187 334
Provisions de stock	-2 861 704	-2 905 683
Net	6 822 231	7 281 651
Créances clients	15 983 220	29 082 599
Autres créances	11 426 406	6 723 035
Charges constatées d'avance	3 626 734	1 826 302
Total créances d'exploitation	31 036 360	37 631 936
Provisions créances	-2 249 295	-2 132 504
Créances nettes	28 787 065	35 499 432
Placement et trésorerie		
Disponibilités ou C/C du concessionnaire	367 658 919	397 000 356
TOTAL ACTIF	1 227 186 062	1 271 966 734

PASSIF	VAHIRIA	
	2013	2014
Capital		
Réserves		
RAN		
RESULTAT	39 656 870	68 905 580
Capitaux propres	39 656 870	68 905 580
Amort caducité, ATO, PRU	753 115 075	776 758 459
Provision pour renouvellement & Remise en état	383 226 159	395 806 558
Autres provisions pour risques et charges	-1 598 325	-1 483 437
S/T capitaux propres et provisions	1 174 399 778	1 239 987 159
Compte courant du concessionnaire (emprunt)		
Emprunt et dettes		
Fournisseurs	30 793 578	20 064 500
Dettes fiscales et sociales	2 978 141	10 463 600
Autres dettes	19 014 565	1 451 475
PCA		
S/T emprunts et dettes	52 786 284	31 979 575
TOTAL PASSIF	1 227 186 062	1 271 966 734

RESULTAT	VAIHIRIA	
	2013	2014
Ventes hydro électricité	209 170 352	220 483 202
Ventes hydro (à EDT)	209 132 189	213 340 455
Refacturation Pertes Transport (à TEP)	38 162	7 142 747
Production moyenne (de l'origine à 2014)	17 059 621	17 110 915
kWh vendus	17 344 142	18 282 189
Prix de vente moyen du kWh	12,06	12,06
Maintenance - Conduite exploitation	-104 430 395	-49 391 378
Achats et charges externes-M	-69 021 628	-45 063 459
Exploitation Déléguée	-46 832 524	-15 310 978
Production immobilisée	1 875 207	
Provision remise en état / grosses réparations	10 913 611	12 526 125
Provision Stock	-182 262	-43 979
Amortissement des biens privés destinés à l'exploitation Exceptionnel	-1 182 799	-1 499 087
Amortissement des actifs de concession	-49 654 169	-73 122 765
AT, Caducité, PR	-48 504 169	-71 972 765
Exceptionnel	-1 150 000	-1 150 000
Impôts et taxes	5 926 968	-800 325
Patente	-832 106	-796 965
Autres	-3 905	-3 359
Provision	6 762 979	
Exceptionnel		
Structure	-8 730 691	-9 325 594
Achats et charges externes	-5 361 288	-5 594 230
Exploitation Déléguée	-2 717 362	-2 717 362
Amortissement des biens privés de structure	-801 097	-1 015 316
Provisions	48 188	1 314
Autres produits et charges	100 868	
Exceptionnel		
Financier	593 762	4 030 966
Intérêts sur emprunt bancaire		
Autres produits et charges financières	22 274	67 603
Rémunération C/c du concessionnaire	571 488	3 963 363
Résultat avant impôt	52 875 827	91 874 106
Impôt société	-13 218 957	-22 968 527
Résultat net - concessions	39 656 870	68 905 580

ACTIF	FAATAUTIA	
	2013	2014
Immobilisations concédées	2 464 604 798	2 608 931 358
Immobilisations privées	84 250 671	85 999 848
Immobilisations financières	4 547 261	6 376 069
Immobilisations en-cours	221 501 428	142 231 200
Avances et acomptes	2 577 162	1 307 094
Total Immobilisations brutes	2 777 481 320	2 844 845 568
Amortissements	-989 949 850	-1 024 935 257
Immobilisations nettes	1 787 531 471	1 819 910 311
Stock	17 459 519	19 015 803
Provisions de stock	-4 663 759	-4 745 851
Net	12 795 760	14 269 952
Créances clients	28 761 627	54 669 164
Autres créances	20 561 691	12 637 891
Charges constatées d'avance	5 909 528	2 995 556
Total créances d'exploitation	55 232 846	70 302 611
Provisions créances	-3 665 081	-3 497 797
Créances nettes	51 567 765	66 804 814
Placement et trésorerie		
Disponibilités ou C/C du concessionnaire	14 024 414	72 425 989
TOTAL ACTIF	1 865 919 411	1 973 411 066

PASSIF	FAATAUTIA	
	2013	2014
Capital		
Réserves		
RAN		
RESULTAT	129 656 197	158 251 023
Capitaux propres	129 656 197	158 251 023
Amort caducité, ATO, PRU	1 175 558 921	1 224 941 010
Provision pour renouvellement & Remise en état	485 383 309	516 584 272
Autres provisions pour risques et charges	26 103 095	36 291 538
S/T capitaux propres et provisions	1 816 701 522	1 936 067 842
Compte courant du concessionnaire (emprunt)		
Emprunt et dettes		
Fournisseurs	13 382 198	17 799 759
Dettes fiscales et sociales	4 852 688	17 162 713
Autres dettes	30 983 003	2 380 753
PCA		
S/T emprunts et dettes	49 217 889	37 343 224
TOTAL PASSIF	1 865 919 411	1 973 411 066

RESULTAT	FAATAUTIA	
	2013	2014
Ventes hydro électricité	376 399 727	414 462 011
Ventes hydro (à EDT)	363 513 941	400 891 303
Refacturation Pertes Transport (à TEP)	12 885 786	13 570 709
Production moyenne (de l'origine à 2014)	27 797 547	28 065 838
kWh vendus	31 210 591	34 366 668
Prix de vente moyen du kWh	12,06	12,06
Maintenance - Conduite exploitation	-44 971 326	-60 098 194
Achats et charges externes-M	-23 589 274	-35 823 277
Exploitation Déléguée	-19 124 128	-22 484 620
Production immobilisée		
Provision remise en état / grosses réparations		
Provision Stock	-328 607	-82 092
Amortissement des biens privés destinés à l'exploitation	-1 929 317	-1 708 205
Exceptionnel		
Amortissement des actifs de concession	-108 374 880	-112 300 715
AT, Caducité, PR	-103 029 399	-106 955 234
Exceptionnel	-5 345 481	-5 345 481
Impôts et taxes	-31 833 979	-11 493 896
Patente	-1 500 235	-1 487 625
Autres	-7 040	-6 270
Provision	-30 326 704	-10 000 000
Exceptionnel		
Structure	-14 227 467	-14 758 385
Achats et charges externes	-8 735 872	-9 175 824
Exploitation Déléguée	-4 427 766	-4 427 766
Amortissement des biens privés de structure	-1 306 706	-1 156 949
Provisions	78 519	2 155
Autres produits et charges	164 358	
Exceptionnel		
Financier	-1 080 691	262 067
Intérêts sur emprunt bancaire		
Autres produits et charges financières	36 294	110 884
Rémunération C/c du concessionnaire	-1 116 985	151 183
Résultat avant impôt	175 911 385	216 072 889
Impôt société	-46 255 188	-57 821 867
Résultat net - concessions	129 656 197	158 251 023

ACTIF	TITAAVIRI	
	2013	2014
Immobilisations concédées	1 794 339 397	2 293 284 444
Immobilisations privées	51 735 653	52 785 003
Immobilisations financières	2 787 010	3 884 132
Immobilisations en-cours	522 768 852	84 895 792
Avances et acomptes	572 282	-189 646
Total Immobilisations brutes	2 372 203 193	2 434 659 725
Amortissements	-610 772 811	-632 128 038
Immobilisations nettes	1 761 430 382	1 802 531 687
Stock	12 711 289	16 715 137
Provisions de stock	-3 039 918	-3 112 078
Net	9 671 371	13 603 059
Créances clients	15 519 857	26 673 615
Autres créances	11 095 147	6 166 150
Charges constatées d'avance	3 579 466	1 797 067
Total créances d'exploitation	30 194 470	34 636 832
Provisions créances	-2 219 980	-2 098 367
Créances nettes	27 974 490	32 538 466
Placement et trésorerie		
Disponibilités ou C/C du concessionnaire		
TOTAL ACTIF	1 799 076 243	1 848 673 211

PASSIF	TITAAVIRI	
	2013	2014
Capital		
Réserves		
RAN		
RESULTAT	-32 368 002	-22 270 214
Capitaux propres	-32 368 002	-22 270 214
Amort caducité, ATO, PRU	883 662 759	924 795 319
Provision pour renouvellement & Remise en état	308 085 248	336 376 762
Autres provisions pour risques et charges	11 594 500	11 707 549
S/T capitaux propres et provisions	1 170 974 504	1 250 609 416
Compte courant du concessionnaire (emprunt)	563 594 392	557 279 151
Emprunt et dettes		
Fournisseurs	42 801 276	29 060 306
Dettes fiscales et sociales	2 939 326	10 296 099
Autres dettes	18 766 745	1 428 239
PCA		
S/T emprunts et dettes	64 507 347	40 784 644
TOTAL PASSIF	1 799 076 243	1 848 673 211

RESULTAT	TITAAVIRI	
	2013	2014
Ventes hydro électricité	203 106 373	202 220 034
Ventes hydro (à EDT)	196 090 087	195 505 066
Refacturation Pertes Transport (à TEP)	7 016 286	6 714 968
Production moyenne (de l'origine à 2014)	16 837 280	16 837 003
kWh vendus	16 841 324	16 767 830
Prix de vente moyen du kWh	12,06	12,06
Maintenance - Conduite exploitation	-131 551 214	-119 726 657
Achats et charges externes-M	-98 096 498	-67 849 135
Exploitation Déléguée	-32 030 997	-45 091 115
Production immobilisée		748 997
Provision remise en état / grosses réparations		-6 414 290
Provision Stock	-239 240	-72 160
Amortissement des biens privés destinés à l'exploitation Exceptionnel	-1 184 479	-1 048 954
Amortissement des actifs de concession	-73 536 850	-82 404 140
AT, Caducité, PR	-73 529 350	-83 805 235
Exceptionnel	-7 500	1 401 095
Impôts et taxes	-16 438 024	-1 313 154
Patente	-1 092 236	-1 307 642
Autres	-5 125	-5 512
Provision	-15 340 663	
Exceptionnel		
Structure	-8 628 482	-8 895 778
Achats et charges externes	-5 291 413	-5 504 677
Exploitation Déléguée	-2 681 947	-2 681 947
Amortissement des biens privés de structure	-802 235	-710 446
Provisions	47 560	1 293
Autres produits et charges	99 553	
Exceptionnel		
Financier	-4 304 273	-11 644 971
Intérêts sur emprunt bancaire		
Autres produits et charges financières	21 984	66 520
Rémunération C/c du concessionnaire	-4 326 257	-11 711 491
Résultat avant impôt	-31 352 470	-21 764 664
Impôt société	-1 015 532	-505 550
Résultat net - concessions	-32 368 002	-22 270 214

BILAN
ET
COMPTE DE RESULTAT
HORS CONCESSIONS

ACTIF	HORS CONCESSION	
	2013	2014
Immobilisations concédées		
Immobilisations privées		
Immobilisations financières	-143 478 506	30 030 002
Immobilisations en-cours	217 111 407	217 111 407
Avances et acomptes		
Total Immobilisations brutes	217 111 407	247 141 408
Amortissements	-217 111 407	-234 976 439
Immobilisations nettes		12 164 969
Stock		
Provisions de stock		
Net		
Créances clients		
Autres créances		79 378 525
Charges constatées d'avance		
Total créances d'exploitation		79 378 525
Provisions créances		
Créances nettes		79 378 525
Placement et trésorerie	1 450 000 000	1 850 000 000
Disponibilités ou C/C du concessionnaire	-149 212 747	-365 276 024
TOTAL ACTIF	1 300 787 253	1 576 267 470

PASSIF	HORS CONCESSION	
	2013	2014
Capital	4 560 720 000	4 560 720 000
Réserves	591 727 553	473 297 355
RAN	13 006 549	
RESULTAT	70 083 891	63 140 547
Capitaux propres	5 235 537 993	5 097 157 902
Amort caducité, ATO, PRU		
Provision pour renouvellement & Remise en état		
Autres provisions pour risques et charges		
S/T capitaux propres et provisions	5 235 537 993	5 097 157 902
Compte courant du concessionnaire (emprunt)	-3 978 119 535	-3 607 379 398
Emprunt et dettes	20 650 145	69 110 440
Fournisseurs		
Dettes fiscales et sociales		
Autres dettes		
PCA	22 718 650	17 378 525
S/T emprunts et dettes	43 368 795	86 488 965
TOTAL PASSIF	1 300 787 251	1 576 267 467

RESULTAT	2013	2014
Activité courante (Travaux TEP et autres)	-9 265 172	-2 390 116
Produits (prestations pour Tiers)	15 125 752	4 913 131
Achats et charges externes-HC	-14 918	
Exploitation déléguée	-24 376 006	-7 303 247
Financier	73 268 813	115 534 744
- Contrepartie Rémunération C/c du concessionnaire	47 664 627	78 550 777
- C/c EDT - MARAMA NUI	26 101 136	37 472 746
- IRCM	-496 950	-488 779
Opération de défisc	60 176 810	30 375 093
- Abandon de créance	24 396 310	-17 865 032
- Crédit d'impôt	35 780 500	48 240 125
Autres	-974 197	-18 427 951
- Provision Etude Vaiha		
- Exceptionnel	-974 197	-18 427 951
Résultat avant impôt	123 206 254	125 091 770
Impôt société	-40 122 189	-35 818 593
Résultat après impôt normatif - hors concession	83 084 065	89 273 177
Consolidation des bases fiscales	-13 000 174	-26 132 630
Résultat net - hors concession	70 083 891	63 140 547
Résultat net - société	36 238 124	236 537 255

BILAN
ET
COMPTE DE RESULTAT
SOCIETE

ACTIF	SOCIETE	
	2013	2014
Immobilisations concédées	20 830 728 449	21 636 375 777
Immobilisations privées	473 157 010	482 915 376
Immobilisations financières	25 510 375	65 742 990
Immobilisations en-cours	1 233 057 814	653 150 227
Avances et acomptes	14 618 534	3 766 518
Total Immobilisations brutes	22 577 072 182	22 841 950 888
Amortissements	-7 389 711 045	-7 676 918 356
Immobilisations nettes	15 187 361 137	15 165 032 532
Stock	147 567 066	157 701 755
Provisions de stock	-29 143 356	-29 824 162
Net	118 423 710	127 877 593
Créances clients	141 801 689	265 586 444
Autres créances	101 374 043	140 774 243
Charges constatées d'avance	33 177 988	16 711 709
Total créances d'exploitation	276 353 720	423 072 396
Provisions créances	-20 576 941	-19 513 627
Créances nettes	255 776 779	403 558 769
Placement et trésorerie	1 450 000 000	1 850 000 000
Disponibilités ou C/C du concessionnaire	232 470 587	104 150 321
TOTAL ACTIF	17 244 032 213	17 650 619 215

PASSIF	SOCIETE	
	2013	2014
Capital	4 560 720 000	4 560 720 000
Réserves	591 727 553	473 297 355
RAN	13 006 549	
RESULTAT	36 238 124	236 537 255
Capitaux propres	5 201 692 226	5 270 554 610
Amort caducité, ATO, PRU	8 112 027 816	8 579 631 450
Provision pour renouvellement & Remise en état	2 926 699 690	3 137 027 340
Autres provisions pour risques et charges	231 888 923	252 940 216
S/T capitaux propres et provisions	16 472 308 655	17 240 153 616
Compte courant du concessionnaire (emprunt)		
Emprunt et dettes	363 306 409	144 543 233
Fournisseurs	184 505 428	139 514 104
Dettes fiscales et sociales	27 244 547	95 747 915
Autres dettes	173 948 524	13 281 822
PCA	22 718 650	17 378 525
S/T emprunts et dettes	771 723 558	410 465 599
TOTAL PASSIF	17 244 032 213	17 650 619 215

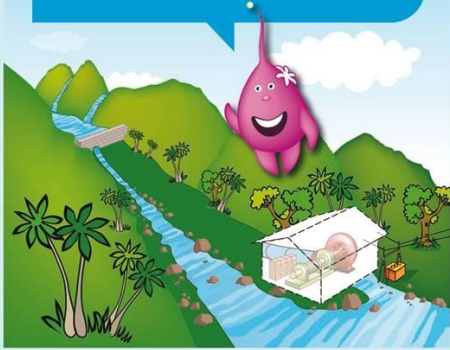
RESULTAT	TOTAL CONCESSION	
	2013	2014
Ventes hydro électricité	1 855 740 513	2 013 484 085
Ventes hydro (à EDT)	1 799 696 036	1 948 101 658
Refacturation Pertes Transport (à TEP)	56 044 477	65 382 427
Production moyenne (de l'origine à 2014)	156 064 354	156 574 633
kWh vendus	153 875 664	166 955 563
Prix de vente moyen du kWh	12,06	12,06
Maintenance - Conduite exploitation	-573 164 939	-529 470 299
Achats et charges externes-M	-396 633 037	-301 056 934
Exploitation Déléguée	-213 337 726	-238 355 026
Production immobilisée	1 875 207	49 585 242
Provision remise en état / grosses réparations	48 613 302	9 744 444
Provision Stock	-2 777 370	-680 806
Amortissement des biens privés destinés à l'exploitation	-10 905 315	-10 869 814
Exceptionnel		-37 837 405
Amortissement des actifs de concession	-935 988 934	-1 001 251 276
AT, Caducité, PR	-928 870 953	-999 136 194
Exceptionnel	-7 117 981	-2 115 082
Impôts et taxes	-148 638 816	-32 389 167
Patente	-12 679 919	-12 337 167
Autres	-59 500	-52 000
Provision	-135 899 397	-20 000 000
Exceptionnel		
Structure	-79 927 354	-83 399 286
Achats et charges externes	-49 045 988	-51 190 395
Exploitation Déléguée	-24 858 901	-24 858 901
Amortissement des biens privés de structure	-7 386 055	-7 362 011
Provisions	440 831	12 021
Autres produits et charges	922 759	
Exceptionnel		
Financier	-86 041 240	-92 723 333
Intérêts sur emprunt bancaire	-38 580 381	-14 791 159
Autres produits et charges financières	203 768	618 603
Rémunération C/c du concessionnaire	-47 664 627	-78 550 777
Résultat avant impôt	31 979 230	274 250 725
Impôt société	-65 824 997	-100 854 017
Résultat net - concessions	-33 845 767	173 396 708
Résultat net - hors concession	70 083 891	63 140 547
Résultat net - société	36 238 124	236 537 255

5 - INFORMATIONS SUR LES BIENS IMMOBILISES

- Présentation schématique des ouvrages hydroélectriques
- Variation des immobilisations en concession
- Situation des biens et immobilisations nécessaires à l'exploitation du service public
 - Suivi du programme contractuel d'investissements
 - Dépenses de renouvellement réalisées dans l'année
 - Projets en cours de réalisation

Présentation schématique des ouvrages hydroélectriques

L'Aménagement hydroélectrique



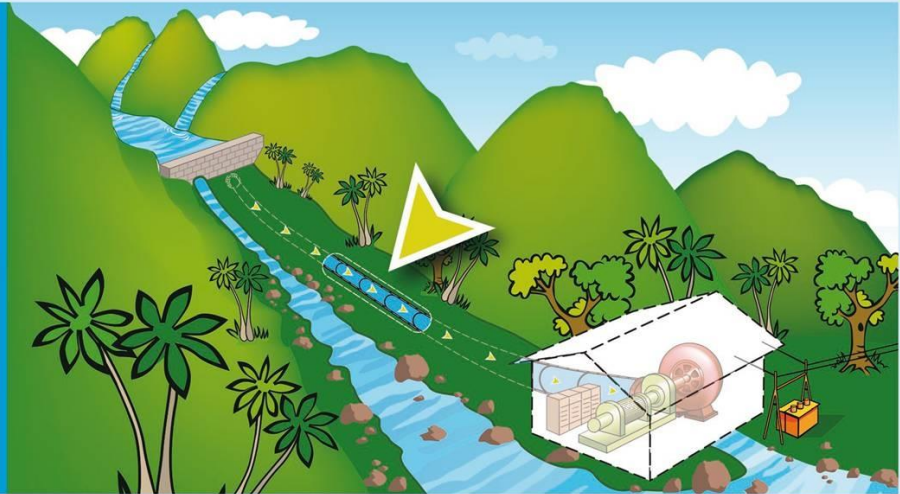
Le captage



L'eau de la rivière est retenu par un barrage. Le bassin ainsi créé permet de stocker les crues pour pouvoir produire de préférence l'énergie hydroélectrique lors de période de plus forte consommation. Le barrage est réalisé avec des matériaux extraits du site même. L'étanchéité est assurée par un liner résistant. Un déversoir réalisé en béton armé permet d'évacuer les fortes crues.

La conduite

La conduite assure le transport de l'eau depuis le captage jusqu'à la centrale. Elle est faite de tubes en acier soudés entre eux, enterrés sous la route d'accès au captage et n'est donc pas visible. La conduite est protégée par un revêtement extérieur bitumeux isolant et les pertes de charge par frottements sont minimisées par un revêtement intérieur en epoxy.



La centrale



La centrale regroupe les équipements hydroélectriques et hydromécaniques. L'impact visuel se limite donc à un simple bâtiment permettant une meilleure intégration dans l'environnement. Le fonctionnement de nos centrales est entièrement automatique et ne nécessite que des interventions d'entretien et de contrôles mensuelles.

Une installation de télétransmission permet à partir des postes de contrôle situés au domicile des agents d'astreinte, d'obtenir toutes les informations relatives au fonctionnement des centrales et d'en assurer la télécommande.

EDT
GDF SUEZ

Retrouvez toutes les informations sur
www.edt.pf

Variation des immobilisations en concession

Les travaux d'investissements réalisés en 2014 sur des biens concédés et privés s'établissent à 329,6 MXPF, répartis comme suit :

Les immobilisations mises en service en 2014 pour 909 MXPF sont relatives à des opérations :

- de renouvellement des ouvrages pour 231 MXPF.
- d'amélioration des ouvrages pour 675 MXPF.
- des immobilisations privées pour 3 MXPF.

Les immobilisations en-cours du domaine concédé s'établissent à 436 MXPF, en diminution de 580 MXPF sur l'exercice 2014. Ce poste comprend les mouvements suivants :

	Montant de l'exercice	Cumulé 12/2014
- Programme de confortement des barrages	103,6 MF	257,2 MF
- Autres opérations	225,4 MF	178,8 MF
- Mise en service en 2014	-909,0 MF	
Total	- 580,0 MF	436,0 MF

**Situation des biens et immobilisations nécessaires
à l'exploitation du service public**

Suivi du programme contractuel d'investissements

L'aménagement des vallées réalisé par Marama Nui au titre des concessions de forces hydrauliques s'est achevé en 2001, date à laquelle ont été abandonnés les derniers projets de captage non rentables, ou non réalisables au regard de contraintes environnementales.

Depuis 2007, un important programme de confortement et de sécurisation des barrages a été lancé sur la base d'études menées en collaboration avec les sociétés EDF-DTG et Coyne & Bellier. Le coût de ce programme est évalué à 3 700 millions XPF pour une réalisation qui devrait s'échelonnée jusqu'en 2016.

Les ouvrages destinés à la production d'hydroélectricité ont été mis en service selon le calendrier suivant :

Concessions	Mise en service	Production moyenne depuis l'origine (en GWh)	Répartition de la production
Haute Papenoo		59,7	38,1%
- Centrale P1	1996	27,9	17,8%
- Centrale P2	1994	31,8	20,3%
Moyenne Papenoo		24,3	15,5%
- Centrale P0	1998	24,3	15,5%
Vaite		10,5	6,71%
- Centrale 1	1982	3	1,9%
- Centrale 2	1988	7,5	4,8%
Vaihiria		17,1	10,9%
- Centrale 1	1986	7,6	4,9%
- Centrale 2	1983	6,2	4,0%
- Centrale 3	1985	3,3	2,1%
Faatautia		28	17,9%
- Centrale 1	1987	23,6	15,1%
- Centrale 2	1985	3,4	2,2%
- Centrale 3	1989	0	
- Centrale 4	1989	1	0,6%
- Centrale 5	1989	0	
Titaaviri		16,9	10,8%
- Centrale 1	1990	10,9	7,0%
- Centrale 2	1990	6	3,8%
	Total	156,5	

Dépenses de renouvellement réalisées dans l'année

Les dépenses engagées en 2014 au titre du renouvellement des biens en concession ont porté sur les projets en cours suivants :

Projets achevés en 2014

Concession	Ouvrage	Travaux	Dépenses engagées sur exercice antérieur	Dépenses de l'exercice	Coût du projet
Papenoo	Télécommunications	Renouvellement Faisceau Hertzien	45,4 MF	0,4 MF	45,8 MF
Papenoo	Centrale	Vannes Vaitamanu	0 MF	4,6 MF	4,6 MF
Papenoo	Centrale	Modernisation armoire électrique P0 T1	0 MF	4,8 MF	4,8 MF
Papenoo	Centrale	Modernisation armoire électrique P2 T3	0 MF	5,9 MF	5,9 MF
Vaite	Centrale	Modernisation armoire électrique Vaite1	0 MF	17,0 MF	17,0 MF
Vaite	Centrale	Réhabilitation turbine Vaite 1 (hydromax)	38,0 MF	52,5 MF	90,5 MF
Total			83,4 MF	85,2 MF	168,6 MF

Projets en cours de réalisation

Concession	Ouvrage	Travaux	Dépenses engagées sur exercice antérieur	Dépenses de l'exercice	Coût du projet
Faatautia	Barrage AB	Renouvellement Etanchéité Faatautia AB	29,2 MF	1,7 MF	30,9 MF
Faatautia	Centrale	Régulateur de vitesse Faatautia	0 MF	8,8 MF	8,8 MF
Faatautia	Centrale	Roue Faatautia 2	0 MF	7,6 MF	7,6 MF
Faatautia	Centrale	Vannes de pied de sécurité Faatautia 2	0 MF	14,4 MF	14,4 MF
Vaihiria	Centrale	Renouvellement Roue Vaihiria 3	6,1 MF	3,4 MF	9,5 MF
Vaihiria	Centrale	Grille Vaihiria 1	0 MF	16,3 MF	16,3 MF
Vaihiria	Centrale	Vannes de pied de sécurité Vaihiria 3	0 MF	7,2 MF	7,2 MF
Papenoo	Centrale	Vannes Vainavenave	15,7 MF	0 MF	15,7 MF
Titaaviri	Barrage 2	Réhab barrage Titaavirii 2 : lot Etanchéité	6,8 MF	0 MF	6,8 MF
Titaaviri	Centrale	Renouvellement Roue Titaaviri 1	8,6 MF	0 MF	8,6 MF
Titaaviri	Centrale	Renouvellement Roue Titaaviri 2	2,8 MF	5,2 MF	8,0 MF
Titaaviri	Centrale	Grille Titaaviri 1	0 MF	23,0 MF	23,0 MF
Total			69,2 MF	87,6 MF	156,8 MF

**6 - ENGAGEMENTS NECESSAIRES A LA CONTINUTE
DU SERVICE PUBLIC**

➤ Etats des engagements à incidence financière

1°) - Convention de gestion déléguée avec la société Electricité de Tahiti (EDT)

Une convention de gestion déléguée pour l'exploitation, la conduite et la maintenance des ouvrages de production hydro-électrique a été conclue entre Marama Nui et EDT en 2006.

A la demande de Marama Nui, les conditions de rémunération de cette prestation sont passées en 2011 d'un mode forfaitaire à une refacturation au franc le franc des dépenses effectivement supportés par l'exploitant délégué.

Seuls les gros travaux dont la maîtrise d'œuvre est confiée à l'exploitant déléguée continuent à faire l'objet d'une rémunération.

2°) - Convention de fourniture d'hydroélectricité

Le contrat de fourniture d'hydroélectricité, signé le 1^{er} mai 1988 avec la société EDT, s'est poursuivi normalement au prix unitaire de 12,06 XPF/kWh jusqu'au 31 décembre 2014.

3°) – Accord de puissance garantie

Une convention de puissance garantie a été signée le 3 mai 1999 avec la société EDT. Cette convention a fait l'objet d'un avenant en 2005 portant sur les nouvelles conditions d'application de la puissance garantie hydroélectrique modulée (PGHM) dont la valeur de référence évolue entre 9 MW, 12 MW et 18 MW selon 3 périodes saisonnières.

En cas d'incapacité propre à Marama Nui à fournir la PGHM, des pénalités peuvent être appliquées par EDT dans le cas où :

- a) EDT n'aurait pas pu, avec ses moyens thermiques disponibles, compenser le déficit de puissance hydroélectrique dans la limite des valeurs de référence de chaque période.
- b) L'énergie hebdomadaire hydroélectrique déjà utilisée serait inférieure à la valeur de l'énergie minimale potentielle hebdomadaire de la période correspondante.

La pénalité est égale au volume estimé d'énergie non livrée, limitée au maximum à la valeur de l'énergie minimale hebdomadaire correspondante, exprimée en kWh, multiplié par le prix de cession en vigueur du kWh hydroélectrique par Marama Nui à EDT.

La convention a une durée de 5 ans à compter de la date de son approbation par le Ministre en charge de l'énergie, avec renouvellement tacite sauf dénonciation sous préavis de 6 mois.