

CONCESSIONS DE FORCES HYDRAULIQUES

**CONCLUES ENTRE
LA POLYNESIE FRANCAISE
ET LA SOCIETE MARAMA NUI**

**DANS LE CADRE DE L'AMENAGEMENT
ET DE L'EXPLOITATION DES VALLEES :**

- **PAPENOO**
- **VAITE**
- **VAHIRIA**
- **FAATAUTIA**
- **TITAAVIRI**

**RAPPORT DU DELEGATAIRE
DU SERVICE PUBLIC**

Année 2015

1 ex : Président de la Polynésie française
1 ex : Ministère de l'Economie
1 ex : Ministère de l'Energie
3 ex : Internes : DG, DAF et DT

Sommaire

	Pages
Relations avec la Polynésie et les faits marquants	3
Inventaire des conventions de concessions	4
Obligation de service à la clientèle	5-16
Données comptables et financières	17-38
Informations sur les biens immobilisés	39-48
Fonds de Maintenance des conduites forcées	49
Engagements nécessaires à la continuité du service public ...	50-51

1 - RELATIONS AVEC LA POLYNESIE ET LES FAITS MARQUANTS

Des avenants à nos six contrats de concession ont pu être signés le 29 décembre 2015, et publiés le 31 décembre.

Ils ont pour effet :

- De fixer la durée d'amortissement « économique » des biens de la concession et en particulier des conduites forcées, pistes et barrages ;
- D'introduire une indemnité de fin de concession sur la valeur non amortie de ces biens, ce qui mettra fin à la pratique de l'amortissement de caducité ;
- De créer un « Fonds de Maintenance des conduites forcées » destiné au financement des opérations de maintenance, de réparation, d'entretien ou de remplacement partiel des conduites forcées sur la durée de la concession ;
- De prévoir la prise en charge temporaire par Marama Nui des pertes liées au transport de l'hydroélectricité, lesquelles sont historiquement facturées au concessionnaire de transport.
- De remplacer le tarif unique pour un ensemble de concessions par un tarif distinct par concession.
- D'introduire une formule d'actualisation basée sur des indices spécifiques, rationnels et objectifs, visant à assurer dans le temps l'équilibre économique des contrats.
- De mettre en place un mécanisme de lissage dans le temps des impacts de la pluviométrie lequel prévoit de mettre en réserve les excédents de production des années pluvieuses lesquels excédents seront repris dans les années de sécheresse voire réinjectés dans les tarifs au bénéfice des clients au cas où cette réserve viendrait à dépasser son plafond contractuel.
- D'autoriser et prendre en compte la réalisation des projets d'optimisation de productible « Hydromax » en haute vallée de Papenoo et dans la Titaaviri ;
- De prévoir des étapes de rendez-vous réguliers afin de procéder à la révision éventuelle de certains paramètres techniques et financiers de la concession ;
- De mettre à jour certaines clauses du cahier des charges devenues obsolètes.

Ces avenants sont donc l'aboutissement de nombreuses années d'efforts et de négociation avec la Polynésie française, ils mettent fin à une longue période de contentieux latents sur les tarifs et permettent sans impact significatif pour les clients finaux de conforter l'équilibre économique de l'entreprise, d'alléger les charges du concessionnaire de transport, d'adapter nos contrats à l'évolution des exigences légales et enfin, de permettre la réalisation de développements hydroélectriques

Ces avenants démontrent le retour à un partenariat constructif et équilibré avec notre autorité concédante.

2 - INVENTAIRE DES CONVENTIONS DE CONCESSIONS

	Vaite	Vaihiria	Faatautia (Hitiaa)	Titaaviri	Haute Papenoo	Moyenne Papenoo
N° convention	85770	85770	85770	88847	892039	951258
Condédant	PF	PF	PF	PF	PF	PF
Date	15/10/1985	15/10/1985	15/10/1985	09/08/1988	18/12/1989	11/08/1995
Nbre d'avenants	2	1	2	1	1	1
Fin Concession	2035	2035	2035	2040	2045	2050

3 - OBLIGATION DE SERVICE A LA CLIENTELE

- Tarif en vigueur
- Production vendue d'hydroélectricité et chiffre d'affaires correspondant
- Production brute d'hydroélectricité (en kWh) depuis la mise en exploitation des ouvrages
- Bilan d'exploitation de la société pour l'année 2015
 - Pluviométrie
 - Production vendue
 - Ecoulement de notre énergie depuis le 1^{er} janvier 2015
 - Incidents majeurs de l'année 2015
 - Actions sécurité Environnement
 - Travaux importants
 - Programme de réhabilitation des ouvrages

TARIF EN VIGUEUR

Le tarif est fixé par arrêté en conseil des ministres

Date	Texte	Tarifs
22.01.1985	Arrêté n° 46 CM	de 13,00 F à 27,39 F / kWh selon la tranche (NB : tarifs de distribution sur la Côte Est)
29.08.1991	Arrêté n° 927 CM	13,00 F / kWh
08.01.1992	Arrêté n° 24 CM	13,25 F / kWh
29.04.1992	Arrêté n° 494 CM	13,25 F / kWh
15.06.1993	Arrêté n° 493 CM	13,25 F / kWh
30.05.1994	Arrêté n° 535 CM	13,25 F / kWh
21.07.1997	Arrêté n° 721 CM	12,25 F / kWh
14.05.1998	Arrêté n° 681 CM	12,18 F / kWh
18.05.1999	Arrêté n° 741 CM	12,06 F / kWh
31.12.1999	Arrêté n° 1993 CM	12,06 F / kWh (9,90 + 2,16 au titre de la puissance garantie)
25.06.2009	Arrêté n° 901 CM	12,06 F / kWh

Signature le 29 décembre 2015 d'avenants fixant à effet au 1er mars 2016 un tarif spécifique par concession et introduisant une formule d'actualisation actualisation visant à maintenir dans le temps l'équilibre économique des concessions concernées

PRODUCTION VENDUE D'HYDROELECTRICITE ET CHIFFRE D'AFFAIRES CORRESPONDANT

Cadre juridique et contractuel

La société Marama Nui est liée par contrat au distributeur d'électricité

Au travers de ces contrats,

- Marama Nui s'est engagé à la fourniture d'hydroélectricité à EDT dans le respect d'une quantité minimale fluctuant suivant les saisons
- Le distributeur est tenu d'absorber en priorité la production hydroélectrique de Marama Nui.

Ces contrats sont conformes aux engagements respectifs pris par EDT, MARAMA NUI et la Polynésie française, dans les chartes de l'énergie de 1986 et 1998.

Production

La production brute moyenne d'hydroélectricité depuis la mise en exploitation des ouvrages s'établit à **156,9 GWh** ; cette production est décomposée par année et par centrale en page suivante.

La production vendue de l'exercice atteint une valeur de 167,018 GWh, production vendue stable par rapport à 2014.

Chiffre d'affaires

Le chiffre d'affaires correspondant, après déduction de la consommation des auxiliaires, s'établit à **2 014 247 481 XPF** soit **121 320 628 XPF** au-dessus du normatif, il se décompose comme suit :

Production brute (sortie alternateur)	167 985 685 kWh
- Consommation des auxiliaires	- 966 823 kWh
Production vendue	167 018 862 kWh
Tarif de vente du kWh	12,06 XPF
Chiffre affaires énergie	2 014 247 481 XPF

Chiffre d'affaires par concession	Montant	kWh vendus	%
- Haute Papenoo	741 256 337 XPF	61 464 041	36,8%
- Moyenne Papenoo	278 614 793 XPF	23 102 387	13,8%
- Vaite	137 542 907 XPF	11 404 885	6,8%
- Vaihiria	226 685 891 XPF	18 796 508	11,3%
- Faatautia	428 052 048 XPF	35 493 536	21,3%
- Titaaviri	202 095 504 XPF	16 757 505	10,0%
Total	2 014 247 481 XPF	167 018 862	100,0%

PRODUCTION BRUTE D'HYDROELECTRICITE (EN KWH) DEPUIS LA MISE EN EXPLOITATION DES OUVRAGES

(sortie alternateurs)

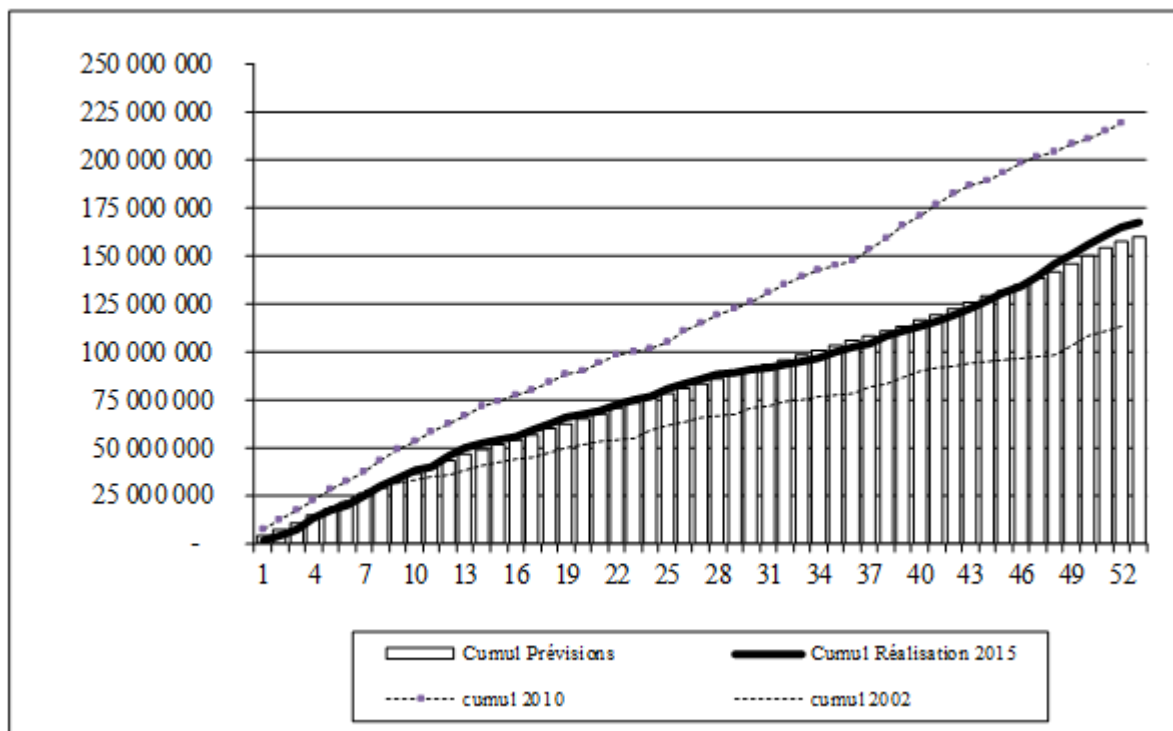
	Vaihiria	Vaite	Titaaviri	Faatautia	Moyenne Papenoo	Haute Papenoo	Production Brute
1982		2 647 000					2 647 000
1983	7 489 400	3 444 500					10 933 900
1984	5 922 000	2 053 900					7 975 900
1985	10 054 400	3 428 400		3 001 100			16 483 900
1986	18 454 300	2 339 600		3 191 000			23 984 900
1987	15 221 300	3 018 100		23 829 900			42 069 300
1988	20 061 100	11 061 800		26 466 300			57 589 200
1989	16 608 400	9 401 100		28 104 460			54 113 960
1990	20 667 700	12 599 400	18 204 800	30 296 680			81 768 580
1991	16 461 000	10 553 060	16 960 200	26 953 760			70 928 020
1992	17 549 220	11 577 000	18 685 000	31 189 800			79 001 020
1993	17 618 500	11 674 450	16 915 100	24 007 220			70 215 270
1994	16 130 800	10 454 430	15 833 220	22 995 240		29 778 500	95 192 190
1995	17 716 100	11 397 690	17 921 580	29 768 699		33 671 700	110 475 769
1996	14 908 000	9 806 080	16 422 450	28 240 963		64 120 400	133 497 893
1997	18 174 500	9 774 030	15 724 970	22 357 992		63 798 500	129 829 992
1998	20 440 900	13 461 040	21 365 880	32 971 050	30 388 133	69 143 400	187 770 403
1999	14 009 500	9 011 460	13 321 035	20 663 470	16 351 826	45 308 200	118 665 491
2000	15 747 700	9 163 610	15 805 465	27 253 950	26 312 303	60 378 600	154 661 628
2001	14 901 100	10 459 490	16 406 042	28 571 220	23 764 414	57 570 100	151 672 366
2002	11 169 810	7 864 680	13 383 660	21 546 000	16 990 783	45 885 600	116 840 533
2003	10 785 081	7 839 960	12 934 240	23 108 080	19 203 101	48 212 740	122 083 202
2004	14 109 680	9 847 170	15 749 770	29 088 660	23 729 271	60 490 980	153 015 531
2005	12 828 132	9 390 830	15 936 430	22 164 221	21 987 340	48 509 850	130 816 803
2006	16 934 949	11 366 690	17 901 070	27 813 190	20 900 575	62 166 600	157 083 074
2007	17 544 549	12 161 310	17 775 670	31 368 550	27 702 030	65 164 790	171 716 899
2008	17 069 130	10 676 440	15 637 860	27 769 050	23 483 997	60 458 800	155 095 277
2009	17 493 652	11 373 868	17 180 862	29 212 177	21 692 735	56 573 602	153 526 896
2010	25 328 099	10 178 602	21 537 472	40 564 670	36 333 695	83 913 870	217 856 408
2011	19 808 589	10 971 036	18 034 814	32 066 342	29 591 368	68 405 337	178 877 486
2012	19 970 546	12 449 539	17 382 069	28 688 531	25 975 885	58 662 939	163 129 509
2013	18 288 140	11 538 331	17 075 056	31 871 107	23 158 011	53 836 892	155 767 537
2014	18 593 761	10 151 754	16 830 348	34 987 830	25 512 907	62 079 980	168 156 580
2015	19 112 124	11 622 641	16 619 208	35 416 520	23 990 294	61 224 898	167 985 685
moyenne	17 175 169	10 591 737	16 828 626	28 306 080	24 281 593	59 775 905	156 959 109

BILAN D'EXPLOITATION DE LA SOCIETE POUR L'ANNEE 2015

1) Pluviométrie

Le pic de niño attendu a bien eu lieu. Il a été accompagné d'une anomalie climatique qui nous a protégés des cyclones et a entraîné une très forte baisse de la pluviométrie à partir de la mi-décembre. Il est bien difficile d'en tirer une tendance pour 2016, qui devrait normalement être une année pluvieuse.

2) Production



Comparaison de la production hebdomadaire cumulée sur l'année avec les années extrêmes et la prévision (normatif historique)

La disponibilité globale de notre parc machines est restée excellente, à 99,4 % (hors arrêts programmés).

3) Ecoulement de notre énergie depuis le 1^{er} janvier 2015

Le cumul de la production d'hydroélectricité a représenté 34 % de la production électrique totale sur l'île de Tahiti.

4) Incidents majeurs de l'année 2015

A) Trois ruptures de conduites forcées sont survenues durant l'année (2 sur la conduite forcée Vaitamanu / Papenoo 2 et une sur Faatautia 3 (AB)). La bonne maîtrise technique par nos équipes de ce type de réparation a permis de limiter leur impact au maximum.



B) Noyage de la centrale Papenoo 0

Lors de l'épisode pluvieux du 12 décembre qui a touché la côte Est, la centrale de Papenoo 0 a été noyée par un torrent de boue et d'eau. Les protections ont préservé les machines et après avoir résolu les problèmes d'accès à la centrale, cette dernière a été recouplée au réseau sans dommages autres qu'au bâtiment.



Déblaiement de la centrale Papenoo 0

5) Actions Sécurité Environnement

5.1. Emissions de gaz évitées

La production hydroélectrique a contribué à limiter les émissions de GES des centrales thermiques dans les proportions ci-après :

- CO2 : 122 000 Tonnes évitées
- SO2 : 853 Tonnes évitées
- NOx : 2 320 Tonnes évitées

5.2. Etude de l'impact des ouvrages hydroélectriques sur la faune de la vallée de Papenoo

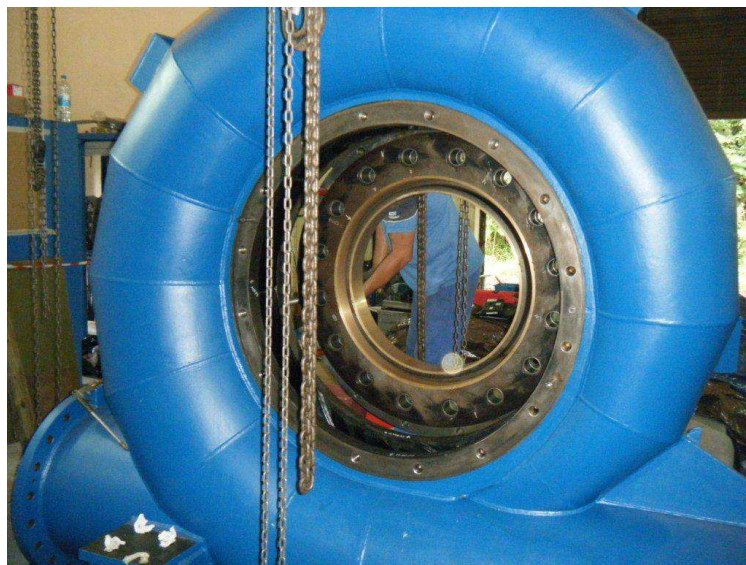
L'étude environnementale se poursuit autour des anguilles et du faible impact de nos ouvrages. Une première série d'information a eu lieu dans les écoles de Mataiea.



Un manchon (« sleeve ») à poste en attente de soudage, le robot étant lui à l'aval en train de garantir le non écrasement du tube

6.2 Modernisation électrique et mécanique de la centrale Titaaviri 1A

La centrale de Titaaviri 1A arrivée à mi- vie a fait l'objet d'une modernisation électrique et mécanique. La modernisation électrique, dans la suite des dernières modernisations réalisées, consiste au retrait des éléments obsolètes et à la mise en place du palier numérique identique aux autres centrales. Pour la mécanique, la modification de la machine a été plus lourde afin, entre autre, de retirer un des paliers de la ligne d'arbre. Nous avons gagné sur cette machine entre 8 et 12 % de rendement (1 GWh/an environ)



Turbine de Titaaviri 1A en cours de remontage

Suite au retrait de la dernière armoire d'automatisme d'ancienne génération, l'armoire secours de conduite de Taravao a été déposée. Ce gain de place nous a permis de construire une salle de conduite anticyclonique. Le principe retenu est similaire au bunker informatique réalisé en retour d'expérience du cyclone Oli. Nous avons profité de ces travaux pour sécuriser l'accès à la salle de conduite par un contrôle d'accès conformément à l'audit de sécurité que nous avons fait réaliser en 2015.



La nouvelle salle de conduite en cours de coulage

6.4 Préparation de la saison cyclonique 2015 - 2016

L'arrivée précoce d'un phénomène El niño fort nous a conduits à partir du mois de septembre à mettre en œuvre un programme de prévention cyclonique et particulièrement d'anticipation de certains travaux sur les barrages (par exemple la rehausse de crête de Faatautia AB)



Rehausse de Faatautia AB

6.5 Hydromax

Le programme Hydromax est lancé, les consultations et divers achats sont en cours. Le planning a été affiné et est validé comme suit :

- Doublement de la conduite forcée Titaaviri : mise en service fin 2016
- Turbine VLH et Maroto : mise en service fin 2017 (dû au délai d'approvisionnement des turbines)

7) Programme de réhabilitation des ouvrages

7.1 TITAAVIRI 2

Les travaux de réhabilitation de l'ouvrage Titaaviri 2 sont terminés sur la face extérieure et aval. Il reste à réaliser la zone de réception de la cascade et le pied de l'ouvrage à l'intérieur de l'ouvrage (2 ans de travaux environ).



Crête du barrage Titaaviri 2 terminée

7.2 FAATAUTIA – Réalisation d'une plinthe en pied de Faatautia AB

L'ensemble du pied de digue b a été réhabilité, il nous reste à faire l'étanchéité horizontale issue de digue B



Nouvelle plinthe de Faatautia AB – coté digue B

7.3 Avancement financier global du programme de confortement

Concession	Ouvrage	Travaux	En MXPf					total
			Budget	fin 2015	2016	2017	2018 +	
Vaite	Vaite 2	Réhabilitation barrage	755	835	0	0	0	835
Titaaviri	Titaaviri 2	Réhabilitation barrage	705	650	75	0	0	725
Faatautia	Faatautia 5	Clapet lavatubes	90	95	0	0	0	95
Faatautia	Faatautia AB	Réhabilitation barrage	800	300	100	200	0	600
Faatautia	Faatautia C1	Réhabilitation barrage	160	20	0	0	110	130
Faatautia	Faatautia C2	Réhabilitation barrage	155	70	0	0	65	135
Haute Papenoo	Haute Papenoo Tahinu	Réhabilitation barrage	720	75	0	0	720	795
Haute Papenoo	Haute Papenoo Vainve	Réhabilitation barrage	160	20	0	20	120	160
Haute Papenoo	Haute Papenoo H	Réhabilitation barrage		15	15	0	0	30
Vaihiria	Vaihiria 2&3	Sécurisation de la vallée	185	20	0	0	185	205
total du programme de réhabilitation			3730	2100	190	220	1200	3710

4 - DONNEES COMPTABLES ET FINANCIERES

- Bilan et compte de résultat par concession
 - Méthodologie et clés de répartition analytique
 - Commentaires sur le résultat des concessions
 - Actif, Passif et Résultat par concession

Bilan et compte de résultat par concession

1)- Méthodologie et clés de répartition analytique

Un bilan et un compte de résultat analytique sont établis annuellement pour chacune des concessions.

L'affectation des postes de bilan, des produits et des charges par concession s'effectue :

- soit par imputation directe lorsque le poste concerné est directement affectable à une concession,
- soit en recourant à des clés de répartition pour les sections analytiques communes ou indirectes.

Actif

- Les immobilisations concédées (barrages, pistes, conduites, centrales) représentent près de 93% de l'actif en valeur brute, et sont imputées de façon directe dans chacune des concessions auxquelles elles se rapportent. Il est de même pour les amortissements techniques correspondants.

- Les autres postes de l'actif sont répartis par concession selon les modalités suivantes :

- Au prorata de la production moyenne de kWh, pour les postes :

- Autres immobilisations (privées, concédées communes, incorporelles, financières)

A noter que sur 2015, l'affectation des immobilisations concédées aux concessions a été améliorée sur la Papenoo entre la Haute et la Moyenne Papenoo réduisant d'autant le besoin de répartition

- Avances et acomptes versés
- Charges constatées d'avance

- Au prorata de la valeur brute des immobilisations concédées, pour les postes :

- Stocks et provisions s'y rapportant

- Au prorata des ventes de kWh, pour les postes :

- Clients et Autres créances

Passif

- Les « capitaux propres » enregistrés en Hors concession sont constitués par le capital social, les réserves, les reports à nouveau et le résultat de l'activité Hors concession.

- Les résultats dégagés par concession (bénéfices ou pertes) sont inscrits dans la rubrique des « capitaux propres » de chaque concession au cours de l'exercice de réalisation, puis font l'objet l'année suivante d'une affectation au poste Report à nouveau, figurant en Hors concession.

- Sont imputés directement sur leurs concessions d'appartenance
 - Provisions pour risques et charges (caducité, provision pour renouvellement, remise en état)
 - Emprunts bancaires

- Les autres postes du passif sont répartis par concession selon les modalités suivantes :

- Au prorata des achats et charges externes pour le poste :

- Fournisseurs

- Au prorata de la production moyenne de kWh, pour les postes :

- Dettes fiscales et sociales
- Autres dettes
- Produits constatés d'avance

La différence apparaissant au niveau du bilan de la concession entre ses actifs et ses passifs constitue une situation de trésorerie (excédent ou besoin) portée dans la rubrique « Compte Courant du concessionnaire ».

Compte de résultat

- **La production d'hydroélectricité** est suivie par centrale, permettant ainsi d'affecter directement les ventes d'énergie par concession et les pertes de transport.
- **Les coûts de maintenance et de conduite** font principalement l'objet d'une affectation directe par concession ou, à défaut, d'une répartition en fonction des temps passés tel que pratiqué pour l'exploitation déléguée MN/EDT.
- **L'amortissement des actifs de concession** comprend les amortissements techniques, la provision pour amortissement de caducité et la provision pour renouvellement. Ces charges sont affectées directement par concession.
- **Les impôts et taxes** correspondent à la contribution des patentes dont la répartition est effectuée en référence à la valeur brute des immobilisations de concession.
- **Les coûts de structure**, ou frais généraux et administratifs, sont répartis par concession en fonction de la production moyenne de kWh.
- **Les éléments financiers** sont essentiellement composés des intérêts sur emprunt, et des intérêts sur compte courant du concessionnaire calculés au taux moyen Euribor 3 mois :

- Trésorerie positive : le produit financier est calculé au taux Euribor + 1point

- Trésorerie négative : la charge financière est calculée au taux Euribor + 2 points.

Pour mémoire, les taux moyens Euribor (3 mois) ont été de 1,38 % en 2011, 0,62% en 2012, 0,23% en 2013, 0,078% en 2014 et -0,023% 2015. La contrepartie des intérêts ainsi calculés, et affectés à chaque concession, est inscrite dans la rubrique « résultat financier » en Hors concession.

- **L'impôt sur les sociétés** et la contribution supplémentaire (ou à défaut l'IMF en cas de déficit) sont calculés sur le résultat de chaque concession, disposant ainsi d'une situation normative des résultats. La contrepartie de l'imposition normative est inscrite en Hors Concession dans la rubrique « consolidation des bases fiscales ».

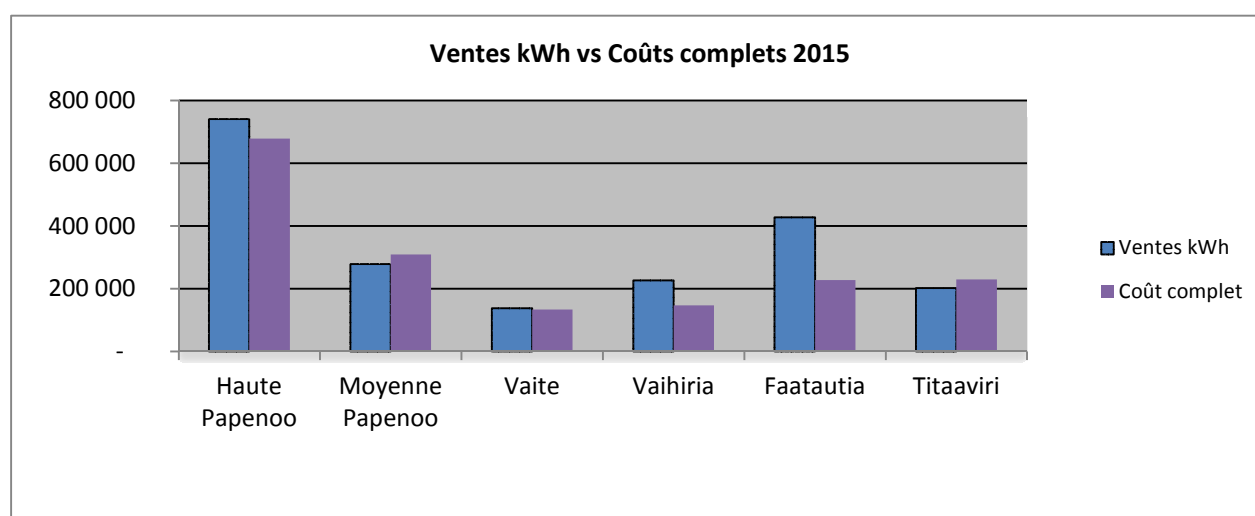
2)- Commentaires sur le résultat des concessions

Réalisé

Réalisé - Résultat des concessions 2015 (en KXPF)							
Concessions	Ventes d'énergie	Coût d'exploitation	Coût financier	Coût de revient	Résultat avant impôt	Impôt	Résultat net
Haute Papenoo	741 256	-647 386	-31 846	-679 232	62 025	-15 506	46 518
Moyenne Papenoo	278 615	-293 593	-15 421	-309 015	-30 400	-697	-31 096
Vaite	137 543	-120 370	-13 445	-133 815	3 728	-671	3 057
Vaihiria	226 686	-150 741	3 970	-146 772	79 914	-19 979	59 936
Faatautia	428 052	-228 986	883	-228 103	199 949	-52 986	146 963
Titaaviri	202 096	-218 856	-10 887	-229 743	-27 647	-505	-28 153
Total	2 014 247	-1 659 933	-66 746	-1 726 679	287 569	-90 343	197 226

Normatif

Résultat 2015 à pluviométrie normative (en KXPF)							
Concessions	Chiffre d'affaires Normatif	Coût d'exploitation	Coût financier	Coût de revient	Résultat avant impôt	Impôt normatif	Résultat net
Haute Papenoo	720 897	-647 386	-31 846	-679 232	41 666	- 7 500	34 166
Moyenne Papenoo	292 836	-293 593	-15 421	-309 015	-16 179	- 697	-16 875
Vaite	127 736	-120 370	-13 445	-133 815	-6 078	- 344	-6 422
Vaihiria	207 133	-150 741	3 970	-146 772	60 361	- 15 090	45 271
Faatautia	341 371	-228 986	883	-228 103	113 268	- 28 715	84 553
Titaaviri	202 953	-218 856	-10 887	-229 743	-26 790	- 505	-27 295
Total	1 892 927	-1 659 933	-66 746	-1 726 679	166 248	-52 851	113 397



La production vendue d'hydroélectricité s'établit à 167 GWh, soit 10 GWh au-dessus du normatif, moyenne historique des ouvrages depuis leur mise en service.

Les ventes d'énergie s'établissent à 2 014 MXPF, en légère hausse de 763 KF par rapport à l'exercice précédent.

3)- Actif, Passif et Compte de résultat par concession

	Pages
➤ Toutes concessions	22 - 23
➤ Haute Papenoo	24 - 25
➤ Moyenne Papenoo	26 - 27
➤ Vaite	28 - 29
➤ Vaihiria	30 - 31
➤ Faautatia	32 - 33
➤ Titaaviri	34 - 35
➤ Société	37 - 38

ACTIF	TOUTES CONCESSIONS	
	2014	2015
Immobilisations concédées	21 636 375 777	21 675 952 978
Immobilisations privées	482 915 376	500 964 916
Immobilisations financières	35 712 988	26 089 286
Immobilisations en-cours	436 038 820	680 052 301
Avances et acomptes	3 766 519	12 582 694
Total Immobilisations brutes	22 594 809 480	22 895 642 175
Amortissements	-7 441 941 917	-10 546 235 096
Immobilisations nettes	15 152 867 563	12 349 407 079
Stock	157 701 755	158 551 372
Provisions de stock	-29 824 162	-31 200 558
Net	127 877 593	127 350 814
Créances clients	265 586 444	278 676 811
Autres créances	61 395 718	80 531 107
Charges constatées d'avance	16 711 709	12 670 090
Total créances d'exploitation	343 693 871	371 878 008
Provisions créances	-19 513 627	-3 857 721
Créances nettes	324 180 244	368 020 287
Placement et trésorerie		
Disponibilités ou C/C du concessionnaire	469 426 345	568 437 912
TOTAL ACTIF	16 074 351 745	13 413 216 092

PASSIF	TOUTES CONCESSIONS	
	2014	2015
Capital		
Réserves		
RAN		
RESULTAT	173 396 708	197 225 554
Capitaux propres	173 396 708	197 225 554
Amort caducité, ATO, PRU	8 579 631 450	6 240 631 710
Provision pour renouvellement & Remise en état	3 137 027 340	1 362 660 299
Autres provisions pour risques et charges	252 940 216	2 110 973 933
S/T capitaux propres et provisions	12 142 995 714	9 911 491 496
C/C du concessionnaire (emprunt)	3 607 379 398	3 188 530 166
Emprunt et dettes	75 432 793	
Fournisseurs	139 514 104	206 658 311
Dettes fiscales et sociales	95 747 914	81 120 676
Autres dettes	13 281 822	25 415 442
PCA		
S/T emprunts et dettes	323 976 633	313 194 429
TOTAL PASSIF	16 074 351 745	13 413 216 092

RESULTAT	TOUTES CONCESSIONS	
	2014	2015
Ventes hydro électricité	2 013 484 085	2 014 247 481
Ventes hydro (à EDT)	1 948 101 658	1 953 399 918
Refacturation Pertes Transport (à TEP)	65 382 427	60 847 563
Production moyenne (de l'origine à 2015)	156 574 633	156 959 109
kWh vendus	166 955 563	167 018 862
Prix de vente moyen du kWh	12,06	12,06
Maintenance - Conduite exploitation	-529 470 299	-496 676 171
Achats et charges externes-M	-301 056 934	-325 005 113
Exploitation Déléguée	-238 355 026	-236 118 667
Production immobilisée	49 585 242	73 194 000
Provision remise en état / grosses réparations	9 744 444	36 095 403
Provision Stock	-680 806	-1 376 396
Amortissement des biens privés destinés à l'exploitation	-10 869 814	-8 538 568
Exceptionnel	-37 837 405	-34 926 830
Amortissement des actifs de concession	-1 001 251 276	-1 069 949 064
AT, Caducité, PR	-999 136 194	-1 064 240 269
Exceptionnel	-2 115 082	-5 708 795
Impôts et taxes	-32 389 167	-4 784 561
Patente	-12 337 167	-12 963 849
Autres	-52 000	-70 000
Provision	-20 000 000	166 097 439
Exceptionnel		-157 848 151
Structure	-83 399 285	-88 522 816
Achats et charges externes	-51 190 395	-59 027 704
Exploitation Déléguée	-24 858 901	-22 620 111
Amortissement des biens privés de structure	-7 362 010	-5 783 082
Provisions	12 021	-1 091 919
Autres produits et charges		
Exceptionnel		
Financier	-92 723 333	-66 746 025
Intérêts sur emprunt bancaire	-14 791 159	-1 141 203
Autres produits et charges financières	618 603	990 796
Rémunération C/C du concessionnaire	-78 550 777	-66 595 618
Résultat avant impôt	274 250 725	287 568 844
Impôt société	-100 854 017	-90 343 290
Résultat net - concessions	173 396 708	197 225 554

ACTIF	HAUTE PAPENOO (1&2)	
	2014	2015
Immobilisations concédées	8 985 266 552	9 596 305 074
Immobilisations privées	185 128 016	192 001 955
Immobilisations financières	13 676 288	10 011 224
Immobilisations en-cours	116 834 131	158 351 051
Avances et acomptes	2 797 274	6 154 804
Total Immobilisations brutes	9 303 702 262	9 962 824 109
Amortissements	-3 278 908 865	-4 640 022 637
Immobilisations nettes	6 024 793 396	5 322 801 471
Stock	65 491 204	70 193 331
Provisions de stock	-12 006 053	-12 615 406
Net	53 485 151	57 577 924
Créances clients	98 940 112	102 554 902
Autres créances	22 872 023	29 635 978
Charges constatées d'avance	6 372 524	4 825 245
Total créances d'exploitation	128 184 659	137 016 125
Provisions créances	-7 440 954	-1 469 165
Créances nettes	120 743 705	135 546 960
Placement et trésorerie		
Disponibilités ou C/C du concessionnaire		
TOTAL ACTIF	6 199 022 252	5 515 926 356

PASSIF	HAUTE PAPENOO (1&2)	
	2014	2015
Capital		
Réserves		
RAN		
RESULTAT	53 180 650	46 518 484
Capitaux propres	53 180 650	46 518 484
Amort caducité, ATO, PRU	3 102 873 904	2 016 202 545
Provision pour renouvellement & Remise en état	1 222 502 783	471 141 887
Autres provisions pour risques et charges	92 728 909	919 850 436
S/T capitaux propres et provisions	4 471 286 246	3 453 713 352
C/C du concessionnaire (emprunt)	1 592 361 033	1 957 466 501
Emprunt et dettes	53 613 321	
Fournisseurs	40 186 335	64 173 560
Dettes fiscales et sociales	36 510 681	30 893 791
Autres dettes	5 064 636	9 679 152
PCA		
S/T emprunts et dettes	135 374 974	104 746 503
TOTAL PASSIF	6 199 022 252	5 515 926 356

RESULTAT	HAUTE PAPENOO (1&2)	
	2014	2015
Ventes hydro électricité	750 092 275	741 256 337
Ventes hydro (à EDT)	725 884 745	718 776 868
Refacturation Pertes Transport (à TEP)	24 207 530	22 479 469
Production moyenne (de l'origine à 2015)	59 705 180	59 775 905
kWh vendus	62 196 706	61 464 041
Prix de vente moyen du kWh	12,06	12,06
Maintenance - Conduite exploitation	-139 658 281	-168 850 561
Achats et charges externes-M	-81 920 530	-90 544 424
Exploitation Déléguée	-65 914 710	-69 171 779
Production immobilisée	5 302 523	7 480 374
Provision remise en état / grosses réparations	8 742 357	896 000
Provision Stock	-282 729	-609 353
Amortissement des biens privés destinés à l'exploitation Exceptionnel	-4 269 567	-3 367 001
Exceptionnel	-1 315 626	-13 534 378
Amortissement des actifs de concession	-453 573 829	-444 936 173
AT, Caducité, PR	-456 082 256	-445 352 995
Exceptionnel	2 508 428	416 822
Impôts et taxes	-5 145 038	192 053
Patente	-5 123 443	-5 739 312
Autres	-21 595	-30 990
Provision		60 114 486
Exceptionnel		-54 152 131
Structure	-31 897 297	-33 790 823
Achats et charges externes	-19 519 967	-22 479 960
Exploitation Déléguée	-9 490 180	-8 614 585
Amortissement des biens privés de structure	-2 891 733	-2 280 434
Provisions	4 584	-415 844
Autres produits et charges		
Exceptionnel		
Financier	-48 910 298	-31 846 188
Intérêts sur emprunt bancaire	-10 512 711	-811 545
Autres produits et charges financières	235 886	377 332
Rémunération C/C du concessionnaire	-38 633 473	-31 411 975
Résultat avant impôt	70 907 533	62 024 646
Impôt société	-17 726 884	-15 506 162
Résultat net - concessions	53 180 650	46 518 484

ACTIF	MOYENNE PAPENOO (0)	
	2014	2015
Immobilisations concédées	4 545 495 588	3 947 594 024
Immobilisations privées	72 918 000	75 710 266
Immobilisations financières	5 439 044	3 950 255
Immobilisations en-cours	46 154 940	29 399 490
Avances et acomptes	1 037 419	2 401 282
Total Immobilisations brutes	4 671 044 991	4 059 055 316
Amortissements	-1 463 634 946	-1 829 673 933
Immobilisations nettes	3 207 410 045	2 229 381 384
Stock	33 130 901	28 875 153
Provisions de stock	-5 175 142	-5 425 809
Net	27 955 760	23 449 344
Créances clients	40 395 504	38 547 141
Autres créances	9 338 244	11 139 226
Charges constatées d'avance	2 593 481	1 960 064
Total créances d'exploitation	52 327 229	51 646 431
Provisions créances	-3 028 309	-596 790
Créances nettes	49 298 920	51 049 641
Placement et trésorerie		
Disponibilités ou C/C du concessionnaire		55 381 325
TOTAL ACTIF	3 284 664 725	2 359 261 694

PASSIF	MOYENNE PAPENOO (0)	
	2014	2015
Capital		
Réserves		
RAN		
RESULTAT	4 336 449	-31 096 336
Capitaux propres	4 336 449	-31 096 336
Amort caducité, ATO, PRU	1 905 245 907	1 792 541 241
Provision pour renouvellement & Remise en état	479 751 881	144 816 435
Autres provisions pour risques et charges	69 358 850	405 344 193
S/T capitaux propres et provisions	2 458 693 087	2 311 605 533
C/C du concessionnaire (emprunt)	772 803 781	
Emprunt et dettes	21 819 472	
Fournisseurs	14 428 122	31 175 011
Dettes fiscales et sociales	14 859 064	12 549 378
Autres dettes	2 061 198	3 931 772
PCA		
S/T emprunts et dettes	53 167 856	47 656 161
TOTAL PASSIF	3 284 664 725	2 359 261 694

RESULTAT	MOYENNE PAPENOO (0)	
	2014	2015
Ventes hydro électricité	306 249 457	278 614 793
Ventes hydro (à EDT)	296 420 308	270 199 501
Refacturation Pertes Transport (à TEP)	9 829 150	8 415 292
Production moyenne (de l'origine à 2015)	24 298 728	24 281 593
kWh vendus	25 393 819	23 102 387
Prix de vente moyen du kWh	12,06	12,06
Maintenance - Conduite exploitation	-62 906 661	-74 515 616
Achats et charges externes-M	-28 483 050	-34 844 719
Exploitation Déléguée	-38 069 318	-35 392 102
Production immobilisée	3 606 674	6 784 354
Provision remise en état / grosses réparations	3 557 952	-3 987 000
Provision Stock	-143 028	-250 667
Amortissement des biens privés destinés à l'exploitation	-1 680 545	-1 327 677
Exceptionnel	-1 695 346	-5 497 805
Amortissement des actifs de concession	-199 361 936	-205 426 946
AT, Caducité, PR	-200 382 812	-205 596 264
Exceptionnel	1 020 876	169 318
Impôts et taxes	-2 602 788	48 264
Patente	-2 591 864	-2 360 958
Autres	-10 924	-12 748
Provision		24 419 128
Exceptionnel		-21 997 157
Structure	-12 938 923	-13 699 069
Achats et charges externes	-7 944 208	-9 131 593
Exploitation Déléguée	-3 858 365	-3 499 334
Amortissement des biens privés de structure	-1 138 215	-899 222
Provisions	1 866	-168 920
Autres produits et charges		
Exceptionnel		
Financier	-22 571 454	-15 421 225
Intérêts sur emprunt bancaire	-4 278 448	-329 658
Autres produits et charges financières	96 001	153 276
Rémunération C/C du concessionnaire	-18 389 007	-15 244 843
Résultat avant impôt	5 867 696	-30 399 799
Impôt société	-1 531 247	-696 537
Résultat net - concessions	4 336 449	-31 096 336

ACTIF	VAITE	
	2014	2015
Immobilisations concédées	1 805 715 269	1 807 057 382
Immobilisations privées	33 380 352	34 598 351
Immobilisations financières	2 443 343	1 793 927
Immobilisations en-cours	475 163	4 638 402
Avances et acomptes	-1 120 395	-525 472
Total Immobilisations brutes	1 840 893 732	1 847 562 590
Amortissements	-374 856 904	-614 568 679
Immobilisations nettes	1 466 036 829	1 232 993 911
Stock	13 161 376	13 217 939
Provisions de stock	-1 879 356	-1 994 101
Net	11 282 020	11 223 838
Créances clients	15 825 450	19 029 449
Autres créances	3 658 375	5 499 067
Charges constatées d'avance	1 126 779	854 989
Total créances d'exploitation	20 610 604	25 383 505
Provisions créances	-1 315 697	-260 322
Créances nettes	19 294 907	25 123 182
Placement et trésorerie		
Disponibilités ou C/C du concessionnaire		
TOTAL ACTIF	1 496 613 756	1 269 340 931

PASSIF	VAITE	
	2014	2015
Capital		
Réserves		
RAN		
RESULTAT	-89 006 779	3 057 125
Capitaux propres	-89 006 779	3 057 125
Amort caducité, ATO, PRU	645 016 851	472 870 581
Provision pour renouvellement & Remise en état	186 005 083	60 689 098
Autres provisions pour risques et charges	44 336 808	162 335 945
S/T capitaux propres et provisions	786 351 963	698 952 750
C/C du concessionnaire (emprunt)	684 935 433	547 654 698
Emprunt et dettes		
Fournisseurs	17 975 082	15 544 333
Dettes fiscales et sociales	6 455 757	5 474 093
Autres dettes	895 520	1 715 056
PCA		
S/T emprunts et dettes	25 326 359	22 733 482
TOTAL PASSIF	1 496 613 756	1 269 340 931

RESULTAT	VAITE	
	2014	2015
Ventes hydro électricité	119 977 104	137 542 907
Ventes hydro (à EDT)	116 059 781	133 388 351
Refacturation Pertes Transport (à TEP)	3 917 323	4 154 556
Production moyenne (de l'origine à 2015)	10 556 970	10 591 737
kWh vendus	9 948 350	11 404 885
Prix de vente moyen du kWh	12,06	12,06
Maintenance - Conduite exploitation	-97 689 128	-38 054 510
Achats et charges externes-M	-41 917 484	-19 066 449
Exploitation Déléguée	-51 484 286	-18 216 949
Production immobilisée	39 927 048	304 883
Provision remise en état / grosses réparations	-8 667 700	700 000
Provision Stock	-56 818	-114 746
Amortissement des biens privés destinés à l'exploitation	-663 455	-521 911
Exceptionnel	-34 826 433	-1 139 338
Amortissement des actifs de concession	-80 487 892	-84 597 899
AT, Caducité, PR	-79 937 892	-84 177 453
Exceptionnel	-550 000	-420 446
Impôts et taxes	-11 033 967	8 219 170
Patente	-1 029 628	-1 080 756
Autres	-4 340	-5 836
Provision	-10 000 000	18 901 018
Exceptionnel		-9 595 256
Structure	-5 583 309	-5 936 834
Achats et charges externes	-3 451 488	-3 983 241
Exploitation Déléguée	-1 683 281	-1 526 425
Amortissement des biens privés de structure	-449 351	-353 485
Provisions	811	-73 684
Autres produits et charges		
Exceptionnel		
Financier	-13 889 643	-13 444 633
Intérêts sur emprunt bancaire		
Autres produits et charges financières	41 709	66 860
Rémunération C/C du concessionnaire	-13 931 352	-13 511 493
Résultat avant impôt	-88 706 836	3 728 201
Impôt société	-299 943	-671 076
Résultat net - concessions	-89 006 779	3 057 125

ACTIF	VAHIRIA	
	2014	2015
Immobilisations concédées	1 397 682 566	1 378 953 540
Immobilisations privées	52 704 157	54 679 219
Immobilisations financières	3 894 112	2 841 043
Immobilisations en-cours	45 447 594	52 779 878
Avances et acomptes	-65 227	899 478
Total Immobilisations brutes	1 499 663 202	1 490 153 158
Amortissements	-667 477 906	-923 717 390
Immobilisations nettes	832 185 296	566 435 768
Stock	10 187 334	10 086 522
Provisions de stock	-2 905 683	-2 993 245
Net	7 281 651	7 093 277
Créances clients	29 082 599	31 362 631
Autres créances	6 723 035	9 063 070
Charges constatées d'avance	1 826 302	1 386 418
Total créances d'exploitation	37 631 936	41 812 119
Provisions créances	-2 132 504	-422 129
Créances nettes	35 499 432	41 389 990
Placement et trésorerie		
Disponibilités ou C/C du concessionnaire	397 000 356	440 217 498
TOTAL ACTIF	1 271 966 734	1 055 136 533

PASSIF	VAHIRIA	
	2014	2015
Capital		
Réserves		
RAN		
RESULTAT	68 905 580	59 935 789
Capitaux propres	68 905 580	59 935 789
Amort caducité, ATO, PRU	776 758 459	565 344 178
Provision pour renouvellement & Remise en état	395 806 558	144 489 025
Autres provisions pour risques et charges	-1 483 437	254 579 574
S/T capitaux propres et provisions	1 239 987 159	1 024 348 566
C/C du concessionnaire (emprunt)		
Emprunt et dettes		
Fournisseurs	20 064 500	19 130 308
Dettes fiscales et sociales	10 463 600	8 876 588
Autres dettes	1 451 475	2 781 072
PCA		
S/T emprunts et dettes	31 979 575	30 787 967
TOTAL PASSIF	1 271 966 734	1 055 136 533

RESULTAT	VAHIRIA	
	2014	2015
Ventes hydro électricité	220 483 202	226 685 891
Ventes hydro (à EDT)	213 340 455	219 797 849
Refacturation Pertes Transport (à TEP)	7 142 747	6 888 042
Production moyenne (de l'origine à 2015)	17 110 915	17 175 169
kWh vendus	18 282 189	18 796 508
Prix de vente moyen du kWh	12,06	12,06
Maintenance - Conduite exploitation	-49 391 378	-42 009 130
Achats et charges externes-M	-45 063 459	-35 398 648
Exploitation Déléguée	-15 310 978	-20 862 549
Production immobilisée		5 887 400
Provision remise en état / grosses réparations	12 526 125	10 000 413
Provision Stock	-43 979	-87 562
Amortissement des biens privés destinés à l'exploitation Exceptionnel	-1 499 087	-1 147 769
		-400 415
Amortissement des actifs de concession	-73 122 765	-84 129 221
AT, Caducité, PR	-71 972 765	-83 134 109
Exceptionnel	-1 150 000	-995 112
Impôts et taxes	-800 325	-14 771 938
Patente	-796 965	-824 718
Autres	-3 359	-4 453
Provision		17 272 452
Exceptionnel		-31 215 219
Structure	-9 325 594	-9 831 125
Achats et charges externes	-5 594 230	-6 459 076
Exploitation Déléguée	-2 717 362	-2 475 194
Amortissement des biens privés de structure	-1 015 316	-777 372
Provisions	1 314	-119 483
Autres produits et charges		
Exceptionnel		
Financier	4 030 966	3 969 907
Intérêts sur emprunt bancaire		
Autres produits et charges financières	67 603	108 417
Rémunération C/C du concessionnaire	3 963 363	3 861 490
Résultat avant impôt	91 874 106	79 914 385
Impôt société	-22 968 527	-19 978 596
Résultat net - concessions	68 905 580	59 935 789

ACTIF	FAATAUTIA	
	2014	2015
Immobilisations concédées	2 608 931 358	2 604 263 419
Immobilisations privées	85 999 848	89 254 911
Immobilisations financières	6 376 069	4 640 526
Immobilisations en-cours	142 231 200	250 072 154
Avances et acomptes	1 307 094	2 897 007
Total Immobilisations brutes	2 844 845 568	2 951 128 017
Amortissements	-1 024 935 257	-1 532 687 530
Immobilisations nettes	1 819 910 311	1 418 440 488
Stock	19 015 803	19 049 199
Provisions de stock	-4 745 851	-4 911 218
Net	14 269 952	14 137 981
Créances clients	54 669 164	59 222 206
Autres créances	12 637 891	17 113 838
Charges constatées d'avance	2 995 556	2 284 930
Total créances d'exploitation	70 302 611	78 620 974
Provisions créances	-3 497 797	-695 703
Créances nettes	66 804 814	77 925 271
Placement et trésorerie		
Disponibilités ou C/C du concessionnaire	72 425 989	72 839 089
TOTAL ACTIF	1 973 411 066	1 583 342 828

PASSIF	FAATAUTIA	
	2014	2015
Capital		
Réserves		
RAN		
RESULTAT	158 251 023	146 963 177
Capitaux propres	158 251 023	146 963 177
Amort caducité, ATO, PRU	1 224 941 010	788 730 719
Provision pour renouvellement & Remise en état	516 584 272	387 495 851
Autres provisions pour risques et charges	36 291 538	213 240 920
S/T capitaux propres et provisions	1 936 067 842	1 536 430 666
C/C du concessionnaire (emprunt)		
Emprunt et dettes		
Fournisseurs	17 799 759	27 699 389
Dettes fiscales et sociales	17 162 713	14 629 341
Autres dettes	2 380 753	4 583 433
PCA		
S/T emprunts et dettes	37 343 224	46 912 162
TOTAL PASSIF	1 973 411 066	1 583 342 828

RESULTAT	FAATAUTIA	
	2014	2015
Ventes hydro électricité	414 462 011	428 052 048
Ventes hydro (à EDT)	400 891 303	415 214 337
Refacturation Pertes Transport (à TEP)	13 570 709	12 837 711
Production moyenne (de l'origine à 2015)	28 065 838	28 306 080
kWh vendus	34 366 668	35 493 536
Prix de vente moyen du kWh	12,06	12,06
Maintenance - Conduite exploitation	-60 098 194	-56 732 585
Achats et charges externes-M	-35 823 277	-29 033 716
Exploitation Déléguée	-22 484 620	-28 914 777
Production immobilisée		3 299 324
Provision remise en état / grosses réparations		
Provision Stock	-82 092	-165 367
Amortissement des biens privés destinés à l'exploitation Exceptionnel	-1 708 205	-1 346 397
		-571 652
Amortissement des actifs de concession	-112 300 715	-157 677 966
AT, Caducité, PR	-106 955 234	-152 678 574
Exceptionnel	-5 345 481	-4 999 392
Impôts et taxes	-11 493 896	1 257 438
Patente	-1 487 625	-1 557 545
Autres	-6 270	-8 410
Provision	-10 000 000	28 466 410
Exceptionnel		-25 643 016
Structure	-14 758 385	-15 833 222
Achats et charges externes	-9 175 824	-10 645 084
Exploitation Déléguée	-4 427 766	-4 079 321
Amortissement des biens privés de structure	-1 156 949	-911 900
Provisions	2 155	-196 917
Autres produits et charges		
Exceptionnel		
Financier	262 067	883 144
Intérêts sur emprunt bancaire		
Autres produits et charges financières	110 884	178 681
Rémunération C/C du concessionnaire	151 183	704 463
Résultat avant impôt	216 072 889	199 948 857
Impôt société	-57 821 867	-52 985 680
Résultat net - concessions	158 251 023	146 963 177

ACTIF	TITAAVIRI	
	2014	2015
Immobilisations concédées	2 293 284 444	2 341 779 539
Immobilisations privées	52 785 003	54 720 214
Immobilisations financières	3 884 132	2 852 311
Immobilisations en-cours	84 895 792	184 811 325
Avances et acomptes	-189 646	755 595
Total Immobilisations brutes	2 434 659 725	2 584 918 984
Amortissements	-632 128 038	-1 005 564 928
Immobilisations nettes	1 802 531 687	1 579 354 057
Stock	16 715 137	17 129 229
Provisions de stock	-3 112 078	-3 260 778
Net	13 603 059	13 868 451
Créances clients	26 673 615	27 960 482
Autres créances	6 166 150	8 079 928
Charges constatées d'avance	1 797 067	1 358 444
Total créances d'exploitation	34 636 832	37 398 854
Provisions créances	-2 098 367	-413 612
Créances nettes	32 538 466	36 985 242
Placement et trésorerie		
Disponibilités ou C/C du concessionnaire		
TOTAL ACTIF	1 848 673 211	1 630 207 750

PASSIF	TITAAVIRI	
	2014	2015
Capital		
Réserves		
RAN		
RESULTAT	-22 270 214	-28 152 685
Capitaux propres	-22 270 214	-28 152 685
Amort caducité, ATO, PRU	924 795 319	604 942 447
Provision pour renouvellement & Remise en état	336 376 762	154 028 003
Autres provisions pour risques et charges	11 707 549	155 622 865
S/T capitaux propres et provisions	1 250 609 416	886 440 630
C/C du concessionnaire (emprunt)	557 279 151	683 408 967
Emprunt et dettes		
Fournisseurs	29 060 306	48 935 710
Dettes fiscales et sociales	10 296 099	8 697 485
Autres dettes	1 428 239	2 724 958
PCA		
S/T emprunts et dettes	40 784 644	60 358 153
TOTAL PASSIF	1 848 673 211	1 630 207 750

RESULTAT	TITAAVIRI	
	2014	2015
Ventes hydro électricité	202 220 034	202 095 504
Ventes hydro (à EDT)	195 505 066	196 023 013
Refacturation Pertes Transport (à TEP)	6 714 968	6 072 492
Production moyenne (de l'origine à 2015)	16 837 003	16 828 626
kWh vendus	16 767 830	16 757 505
Prix de vente moyen du kWh	12,06	12,06
Maintenance - Conduite exploitation	-119 726 657	-116 513 768
Achats et charges externes-M	-67 849 135	-116 117 156
Exploitation Déléguée	-45 091 115	-63 560 512
Production immobilisée	748 997	49 437 666
Provision remise en état / grosses réparations	-6 414 290	28 485 990
Provision Stock	-72 160	-148 700
Amortissement des biens privés destinés à l'exploitation Exceptionnel	-1 048 954	-827 813
		-13 783 242
Amortissement des actifs de concession	-82 404 140	-93 180 860
AT, Caducité, PR	-83 805 235	-93 300 875
Exceptionnel	1 401 095	120 015
Impôts et taxes	-1 313 154	270 451
Patente	-1 307 642	-1 400 560
Autres	-5 512	-7 563
Provision		16 923 946
Exceptionnel		-15 245 372
Structure	-8 895 778	-9 431 744
Achats et charges externes	-5 504 677	-6 328 751
Exploitation Déléguée	-2 681 947	-2 425 252
Amortissement des biens privés de structure	-710 446	-560 669
Provisions	1 293	-117 072
Autres produits et charges		
Exceptionnel		
Financier	-11 644 971	-10 887 030
Intérêts sur emprunt bancaire		
Autres produits et charges financières	66 520	106 230
Rémunération C/C du concessionnaire	-11 711 491	-10 993 260
Résultat avant impôt	-21 764 664	-27 647 446
Impôt société	-505 550	-505 239
Résultat net - concessions	-22 270 214	-28 152 685

BILAN

ET

COMPTE DE RESULTAT

SOCIETE

ACTIF	SOCIETE	
	2014	2015
Immobilisations concédées	21 636 375 777	21 675 952 978
Immobilisations privées	482 915 376	500 964 916
Immobilisations financières	65 742 990	43 589 287
Immobilisations en-cours	653 150 227	897 163 708
Avances et acomptes	3 766 518	12 582 694
Total Immobilisations brutes	22 841 950 888	23 130 253 583
Amortissements	-7 676 918 356	-10 779 134 006
Immobilisations nettes	15 165 032 532	12 351 119 577
Stock	157 701 755	158 551 372
Provisions de stock	-29 824 162	-31 200 558
Net	127 877 593	127 350 814
Créances clients	265 586 444	278 676 811
Autres créances	140 774 243	535 428 199
Charges constatées d'avance	16 711 709	12 670 090
Total créances d'exploitation	423 072 396	826 775 100
Provisions créances	-19 513 627	-3 857 721
Créances nettes	403 558 769	822 917 379
Placement et trésorerie	1 850 000 000	1 850 000 000
Disponibilités ou C/C du concessionnaire	104 150 321	201 385 897
TOTAL ACTIF	17 650 619 215	15 352 773 667

PASSIF	SOCIETE	
	2014	2015
Capital	4 560 720 000	4 560 720 000
Réserves	473 297 355	485 124 218
RAN		698 557
RESULTAT	236 537 255	261 507 832
Capitaux propres	5 270 554 610	5 308 050 607
Amort caducité, ATO, PRU	8 579 631 450	6 240 631 710
Provision pour renouvellement & Remise en état	3 137 027 340	1 362 660 299
Autres provisions pour risques et charges	252 940 216	2 110 973 933
S/T capitaux propres et provisions	17 240 153 616	15 022 316 549
C/C du concessionnaire (emprunt)		
Emprunt et dettes	144 543 233	14 816 264
Fournisseurs	139 514 104	206 658 311
Dettes fiscales et sociales	95 747 915	81 120 676
Autres dettes	13 281 822	25 415 442
PCA	17 378 525	2 446 425
S/T emprunts et dettes	410 465 599	330 457 118
TOTAL PASSIF	17 650 619 215	15 352 773 667

RESULTAT	SOCIETE	
	2014	2015
Ventes hydro électricité	2 013 484 085	2 014 247 481
Ventes hydro (à EDT)	1 948 101 658	1 953 399 918
Refacturation Pertes Transport (à TEP)	65 382 427	60 847 563
Production moyenne (de l'origine à 2015)	156 574 633	156 959 109
kWh vendus	166 955 563	167 018 862
Prix de vente moyen du kWh	12,06	12,06
Maintenance - Conduite exploitation	-529 470 299	-496 676 171
Achats et charges externes-M	-301 056 934	-325 005 113
Exploitation Déléguée	-238 355 026	-236 118 667
Production immobilisée	49 585 242	73 194 000
Provision remise en état / grosses réparations	9 744 444	36 095 403
Provision Stock	-680 806	-1 376 396
Amortissement des biens privés destinés à l'exploitation	-10 869 814	-8 538 568
Exceptionnel	-37 837 405	-34 926 830
Amortissement des actifs de concession	-1 001 251 276	-1 069 949 064
AT, Caducité, PR	-999 136 194	-1 064 240 269
Exceptionnel	-2 115 082	-5 708 795
Impôts et taxes	-32 389 167	-4 784 561
Patente	-12 337 167	-12 963 849
Autres	-52 000	-70 000
Provision	-20 000 000	166 097 439
Exceptionnel		-157 848 151
Structure	-83 399 286	-88 522 815
Achats et charges externes	-51 190 395	-59 027 704
Exploitation Déléguée	-24 858 901	-22 620 110
Amortissement des biens privés de structure	-7 362 011	-5 783 082
Provisions	12 021	-1 091 919
Autres produits et charges		
Exceptionnel		
Financier	-92 723 333	-66 746 025
Intérêts sur emprunt bancaire	-14 791 159	-1 141 203
Autres produits et charges financières	618 603	990 796
Rémunération C/C du concessionnaire	-78 550 777	-66 595 618
Résultat avant impôt	274 250 725	287 568 845
Impôt société	-100 854 017	-90 343 290
Résultat net - concessions	173 396 708	197 225 555
Résultat net - hors concession	63 140 547	64 282 277
Résultat net - société	236 537 255	261 507 832

5 - INFORMATIONS SUR LES BIENS IMMOBILISES

- Présentation schématique des ouvrages hydroélectriques
- Variation des immobilisations en concession
- Situation des biens et immobilisations nécessaires à l'exploitation du service public
 - Suivi du programme contractuel d'investissements
 - Dépenses de renouvellement réalisées dans l'année
 - Projets en cours de réalisation

L'Aménagement hydroélectrique



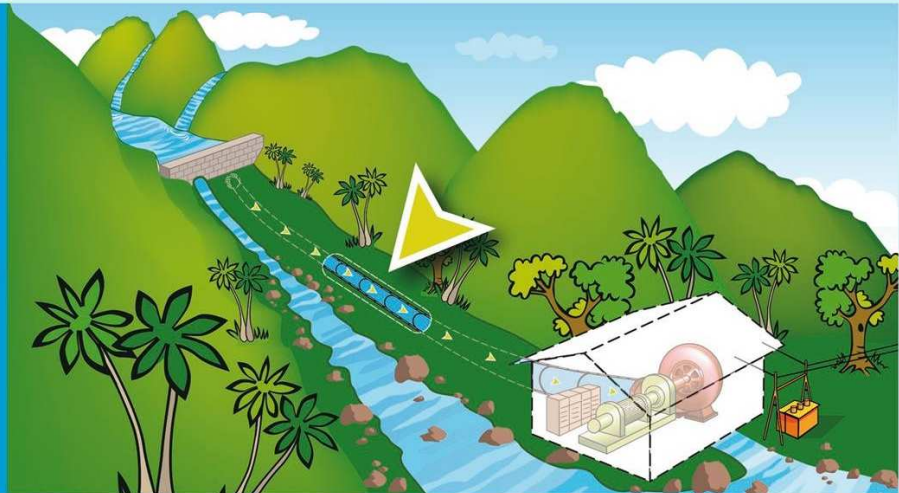
Le captage



L'eau de la rivière est retenu par un barrage. Le bassin ainsi créé permet de stocker les crues pour pouvoir produire de préférence l'énergie hydroélectrique lors de période de plus forte consommation. Le barrage est réalisé avec des matériaux extraits du site même. L'étanchéité est assurée par un liner résistant. Un déversoir réalisé en béton armé permet d'évacuer les fortes crues.

La conduite

La conduite assure le transport de l'eau depuis le captage jusqu'à la centrale. Elle est faite de tubes en acier soudés entre eux, enterrés sous la route d'accès au captage et n'est donc pas visible. La conduite est protégée par un revêtement extérieur bitumeux isolant et les pertes de charge par frottements sont minimisées par un revêtement intérieur en epoxy.



La centrale



La centrale regroupe les équipements hydroélectriques et hydromécaniques. L'impact visuel se limite donc à un simple bâtiment permettant une meilleure intégration dans l'environnement. Le fonctionnement de nos centrales est entièrement automatique et ne nécessite que des interventions d'entretien et de contrôles mensuelles.

Une installation de télétransmission permet à partir des postes de contrôle situés au domicile des agents d'astreinte, d'obtenir toutes les informations relatives au fonctionnement des centrales et d'en assurer la télécommande.

Variation des immobilisations en concession

Les travaux d'investissements réalisés en 2015 sur des biens concédés et privés s'établissent à 408 MXPF, répartis comme suit :

- Papenoo		72,9 MXPF
Confortement barrage Vaituoru	11,9 MXPF	
Confortement barrage Tahinu	0,1 MXPF	
Confortement barrage Vainavenave	1,3 MXPF	
Etudes Hydro Max Papenoo	2,9 MXPF	
Etudes Hydro Max Papenoo 0 cote 95	0,9 MXPF	
Grille Coanda G1	2,8 MXPF	
Modernisation armoire électrique POT2	16,4 MXPF	
Modernisation armoire électrique P1T2	11,3 MXPF	
Renouvellement armoire auxiliaire Papenoo 2	3,3 MXPF	
Renouvellement vanne captage G	4,7 MXPF	
Renouvellement vanne captage maroto	4,6 MXPF	
Rénovation toiture Centrale Papenoo 2	10,8 MXPF	
Vannes de vidange Tahinu	1,8 MXPF	
- Vaite		8,7 MXPF
Renouvellement régulateur de tension Vaite 2	0,7 MXPF	
Renouvellement soupape Vaite 1	2,6 MXPF	
Rénovation centrale Vaite 1	5,4 MXPF	
- Faatautia		101,8 MXPF
Confortement barrage Faatautia AB	94,0 MXPF	
Confortement barrage Faatautia C2	1,0 MXPF	
Remplacement moto réducteur by-pass Faatautia 4	0,5 MXPF	
Renouvellement armoire (automatisme) Faatautia 1	1,8 MXPF	
Renouvellement armoire (automatisme) Faatautia 3	1,1 MXPF	
Renouvellement régulateur de tension Faatautia 1A	0,7 MXPF	
Roue Faatautia 2	2,8 MXPF	
- Titaaviri		141,7 MXPF
Confortement barrage Titaaviri 2	39,4 MXPF	
Bloc sanitaire Titaaviri 1A	2,7 MXPF	
Etudes Hydro Max Titaaviri	1,5 MXPF	
Grille Titaaviri 1	1,4 MXPF	
Modernisation armoire électrique Titaaviri 1A	26,9 MXPF	
Renouvellement régulateur de tension Titaaviri 1A	0,7 MXPF	
Rénovation ligne d'arbre Titaaviri 2	0,1 MXPF	
Rénovation mécanique Titaaviri 1A	54,8 MXPF	
Roue Titaaviri 2	3,0 MXPF	
Vannes du barrage titaaviri 2	11,1 MXPF	
- Vaihiria		23,2 MXPF
Grille Vaihiria 1	10,8 MXPF	
Renouvellement armoire (automatisme) Vaihiria 1	3,9 MXPF	
Renouvel des câbles TC entre le local FH/Vaihiria 2	8,5 MXPF	
- Immo privées en cours		59,7 MXPF
Total investissements		408,0 MXPF

Les immobilisations mises en service en 2015 pour **163,9 MXPf** sont relatives à des opérations :

- de renouvellement des ouvrages pour **117 MXPf**.
- d'amélioration des ouvrages pour **2,7 MXPf**.

Site	Libellé	Montant	Améliorant	Renouvellement
VAITE	VT C1 ESCALIER RAMBARDE	5 428 412		5 428 412
VAIHIRIA	VAIHIRIA V3 VANNES PIEDS	7 247 524		7 247 524
TITAAVIRI	PIECES SECU GENERATEUR TITAAVIRI 2	-		-
TITAAVIRI	GRILLE TITAAVIRI 1	24 461 939		24 461 939
TITAAVIRI	TITAA BLOC SANITAIRE 1 A	2 740 000	2 740 000	
TITAAVIRI	ARMOIRE AUTOMATIS. TITA1A	10 661 717		10 661 717
TITAAVIRI	ARMOIRE PUISSANCE TITA 1A	6 449 691		6 449 691
TITAAVIRI	AUTOMATE TITA 1A	2 958 782		2 958 782
TITAAVIRI	PROTECTION TITA 1A	2 509 813		2 509 813
TITAAVIRI	CABLAGES TITA 1A	4 351 833		4 351 833
HAUTE PAPENOO	VANNE VIDANGE TAHINU	22 469 033		22 469 033
HAUTE PAPENOO	GRILLE COANDA G1	2 823 765		2 823 765
HAUTE PAPENOO	ARMOIRE AUTOMATIS. PAP1T2	7 868 793		7 868 793
HAUTE PAPENOO	AUTOMATE PAP1 T2	1 691 455		1 691 455
HAUTE PAPENOO	PROTECTION PAP1 T2	1 702 189		1 702 189
MOYENNE PAPENOO	ARMOIRE AUTOMATIS. PAP0T2	12 949 805		12 949 805
MOYENNE PAPENOO	AUTOMATE PAP0 T2	2 189 456		2 189 456
MOYENNE PAPENOO	PROTECTION PAP0 T2	1 234 558		1 234 558
Total Acquisitions immos concédés MNUI 2015		119 738 765	2 740 000	116 998 765

- des immobilisations privées pour **44,2 MXPf** : les immobilisations privées font l'objet d'une répartition au prorata de la production moyenne de kwh

Les immobilisations en-cours du domaine concédé s'établissent à **680 MXPf**, en augmentation de **244MXPf** sur l'exercice 2015. Ce poste comprend les mouvements suivants :

	Montant de l'exercice	Cumulé 12/2015
- Programme de confortement des barrages	147,7 MF	376,8 MF
- Autres opérations	260,2 MF	303,2 MF
- Mise en service en 2015	-163,9 MF	
Total	244,0 MF	680,0 MF

Concession	Libellé	Montant
Vaihiria	Réhab barrage Vaihiria 3 : Moe	1 482 901
Vaihiria	Roue Vaihiria 3	9 514 717
Vaihiria	Grille Vaihiria 1	27 101 646
Vaihiria	Renouvellement des câbles TC entre le local FH Vaihiria et Vaihiria 2	8 539 166
Vaihiria	Renouvellement armoire automatisme Vaihiria 1	3 903 966
	Total Vaihiria	50 542 396
Titaaviri	Réhab barrage Titaavirii 2 : lot Terrassement	12 134 057
Titaaviri	Réhab barrage Titaavirii 2 : lot GC	26 039 744
Titaaviri	Réhab barrage Titaavirii 2 : lot Etanchéité	6 886 434
Titaaviri	Réhab barrage Titaavirii 2 : lot Instrumentation	8 886 492
Titaaviri	Réhab barrage Titaavirii 2	1 205 322
Titaaviri	Vannes du barrage titaaviri 2	37 580 811
Titaaviri	Etudes Hydro Max Titaavirii	1 843 285
Titaaviri	Etudes Hydro Max Titaavirii	2 961 484
Titaaviri	Rénovation ligne d'arbre Titaaviri 2	148 000
Titaaviri	Roue Titaaviri 1 / Vaihiria 1	8 595 610
Titaaviri	Roue Titaaviri 2	10 999 895
Titaaviri	Rénovation mécanique Titaaviri 1A	64 679 263
Titaaviri	Renouvellement régulateur de tension Titaaviri 1A	658 592
	Total Titaaviri	182 618 989
Faatautia	Réhab barrage Faatautia AB : lot Terrassement	10 329 093
Faatautia	Réhab barrage Faatautia AB : lot GC	67 996 797
Faatautia	Réhab barrage Faatautia AB : lot Etanchéité	42 604 644
Faatautia	Réhab barrage Faatautia AB : lot Instrumentation	16 411 321
Faatautia	Réhab barrage Faatautia AB : lot Vantellerie	132 514
Faatautia	Réhab barrage Faatautia AB : MOE	3 944 273
Faatautia	Réhab barrage Faatautia C2 : lot terrassement	4 288 483
Faatautia	Réhab barrage Faatautia C2 : lot GC (Reprise déversoir, ...)	22 676 241
Faatautia	Réhab barrage Faatautia C2 : Lot Etanchéité (partie fondation,...)	1 689 432
Faatautia	Réhab barrage Faatautia C2 : Lot Instrumentation	1 407 631
Faatautia	Réhab barrage Faatautia C2	24 714 348
Faatautia	Vannes de pied de sécurité Faatautia 2	14 412 727
Faatautia	Réhab barrage Faatautia C1 (M3000) : MOE	12 659 983
Faatautia	Régulateur de vitesse Faatautia 1 (M310)	8 759 192
Faatautia	Roue Faatautia 2	10 367 996
Faatautia	Renouvellement régulateur de tension Faatautia 1A	683 592
Faatautia	Renouvellement armoire automatisme Faatautia 1	1 751 205
Faatautia	Renouvellement armoire automatisme Faatautia 3	1 081 382
Faatautia	Remplacement moto réducteur by-pass Faatautia 4	473 747
	Total Faatautia	246 384 601
Haute Papenoo	Vannes de vidange Tahinu	-
Haute Papenoo	Réhab barrage Tahinu (M6000)	62 834 172
Haute Papenoo	Réhab barrage Vainavenave (M6000)	26 734 288
Haute Papenoo	Réhab. Barrage Vainavenave P2 lot Terrassement	-
Haute Papenoo	Réhab. Barrage Vainavenave P2 lot Génie Civil	1 078 000
Haute Papenoo	Réhab. Barrage Vainavenave P2 lot Etanchéité	-
Haute Papenoo	Vannes Vainavenave	15 731 658
Moyenne Papenoo	Etudes Hydro Max Papenoo	23 383 664
Moyenne Papenoo	Etudes Hydro Max Papenoo 0 cote 95	2 852 560
Haute Papenoo	Réhab barrage H Vaituoru Papenoo : MOE	13 290 805
Haute Papenoo	Réhab. Barrage H Vaituoru P1 lot Terrassement	-
Haute Papenoo	Réhab. Barrage H Vaituoru P1 lot Génie Civil	7 379 910
Haute Papenoo	Réhab. Barrage H Vaituoru P1 lot Etanchéité	-
Haute Papenoo	Grille Coanda G1	-
Haute Papenoo	Renouvellement armoire auxiliaire Papenoo 2	3 329 909
Haute Papenoo	Renouvellement armoire automatisme P1T2	-
Haute Papenoo	Renouvellement vanne captage G	4 738 434
Haute Papenoo	Rénovation toiture Centrale Papenoo 2 (Toiture P2)	10 798 179
Haute Papenoo	Renouvellement vanne captage maroto	4 648 435
Moyenne Papenoo	Renouvellement armoire automatisme P0T2	-
	Total Haute Papenoo	150 563 790
	Total Moyenne Papenoo	26 236 224
	Total Papenoo	176 800 014
Vaite	Rénovation centrale Vaite 1	-
Vaite	Renouvellement régulateur de tension Vaite 2	658 593
Vaite	Renouvellement soupape Vaite 1	2 599 979
	Total Vaite	3 258 572
	Total Immobilisation en cours concédés	659 604 572
	Total Immobilisation en cours privés	20 447 729
	TOTAL Immobilisation en cours concession	680 052 301

**Situation des biens et immobilisations nécessaires
à l'exploitation du service public**

Suivi du programme contractuel d'investissements

L'aménagement des vallées réalisé par Marama Nui au titre des concessions de forces hydrauliques s'est achevé en 2001, date à laquelle ont été abandonnés les derniers projets de captage non rentables, ou non réalisables au regard de contraintes environnementales.

Depuis 2007, un important programme de confortement et de sécurisation des barrages a été lancé sur la base d'études menées en collaboration avec les sociétés EDF-DTG et Coyne & Bellier. Le coût de ce programme est évalué à 3 710 millions XPF pour une réalisation qui devrait s'échelonner jusqu'en 2025.

Les ouvrages destinés à la production d'hydroélectricité ont été mis en service selon le calendrier suivant :

Concessions	Mise en service	Production moyenne depuis l'origine (en GWh)	Répartition de la production
Haute Papenoo		59,8	38,1%
- Centrale P1	1996	27,9	17,7%
- Centrale P2	1994	31,9	20,3%
Moyenne Papenoo		24,3	15,5%
- Centrale P0	1998	24,3	15,5%
Vaite		10,6	6,75%
- Centrale 1	1982	3,0	1,9%
- Centrale 2	1988	7,6	4,8%
Vaihiria		17,2	10,9%
- Centrale 1	1986	7,7	4,9%
- Centrale 2	1983	6,2	3,9%
- Centrale 3	1985	3,3	2,1%
Faatautia		28,3	18,0%
- Centrale 1	1987	23,9	15,2%
- Centrale 2	1985	3,4	2,2%
- Centrale 3	1989	-	-
- Centrale 4	1989	1,1	0,7%
- Centrale 5	1989	-	-
Titaaviri		16,8	10,7%
- Centrale 1	1990	10,9	6,9%
- Centrale 2	1990	6,0	3,8%
	Total	156,96	

Dépenses de renouvellement réalisées dans l'année

Les dépenses engagées en 2015 au titre du renouvellement des biens en concession ont porté sur les projets en cours suivants :

Projets achevés en 2015

Concession	Ouvrage	Travaux	Dépenses engagées sur exercice antérieur	Dépenses de l'exercice	Coût du projet
Vaihiria	Conduite	Vannes de pied Vaihiria 3	7,2 MF	0,0 MF	7,2 MF
Titaaviri	Conduite	Grille Titaaviri 1	23 MF	1,5 MF	24,5 MF
Titaaviri	Centrale	Modernisation armoire électrique Titaaviri 1A	0 MF	26,9 MF	26,9 MF
Haute Papenoo	Conduite	Vannes de vidange Tahinu	20,7 MF	1,8 MF	22,5 MF
Haute Papenoo	Conduite	Grille Coanda G1	0 MF	2,8 MF	2,8 MF
Haute Papenoo	Centrale	Modernisation armoire électrique P1T2	0 MF	11,3 MF	11,3 MF
Moyenne Papenoo	Centrale	Modernisation armoire électrique P0T2	0 MF	16,4 MF	16,4 MF
Vaite	Centrale	Rénovation escalier/rambarde centrale Vaite 1	0 MF	5,4 MF	5,4 MF
Total			50,9 MF	66,1 MF	117,0 MF

Projets en cours de réalisation

Concession	Ouvrage	Travaux	Dépenses engagées sur exercice antérieur	Dépenses de l'exercice	Coût du projet
Faatautia	Barrage AB	Renouvellement Etanchéité Faatautia AB	30,9 MF	11,7 MF	42,6 MF
Faatautia	Barrage AB	Renouvellement Etanchéité Faatautia C2	1,7 MF	0 MF	1,7 MF
Faatautia	Centrale	Régulateur de vitesse Faatautia	8,8 MF	0 MF	8,8 MF
Faatautia	Centrale	Roue Faatautia 2	7,6 MF	2,8 MF	10,4 MF
Faatautia	Conduite	Vannes de pied de sécurité Faatautia 2	14,4 MF	0 MF	14,4 MF
Faatautia	Centrale	Renouvellement régulateur de tension Faatautia 1A	0 MF	0,7 MF	0,7 MF
Faatautia	Centrale	Renouvellement armoire automatisme Faatautia 1	0 MF	1,7 MF	1,7 MF
Faatautia	Centrale	Renouvellement armoire automatisme Faatautia 3	0 MF	1 MF	1 MF
Faatautia	Conduite	Remplacement moto réducteur by-pass Faatautia 4	0 MF	0,5 MF	0,5 MF
Vaihiria	Centrale	Renouvellement Roue Vaihiria 3	9,5 MF	0 MF	9,5 MF
Vaihiria	Conduite	Grille Vaihiria 1	16,3 MF	10,8 MF	27,1 MF
Vaihiria	Télécom	Renouvel des câbles TC entre le local FH/Vaihiria 2	0 MF	8,5 MF	8,5 MF
Vaihiria	Centrale	Renouvellement armoire électrique Vaihiria 1	0 MF	4,0 MF	4,0 MF
Haute Papenoo	Conduite	Vannes Vainavenave	15,7 MF	0 MF	15,7 MF
Haute Papenoo	Centrale	Renouvellement armoire auxiliaire Papenoo 2	0 MF	3,3 MF	3,3 MF
Haute Papenoo	Conduite	Renouvellement vanne captage G	0 MF	4,7 MF	4,7 MF
Haute Papenoo	Centrale	Rénovation toiture Centrale Papenoo 2	0 MF	10,8 MF	10,8 MF
Haute Papenoo	Conduite	Renouvellement vanne captage Maroto	0 MF	4,6 MF	4,6 MF
Titaaviri	Barrage 2	Réhab barrage Titaavirii 2 : lot Etanchéité	6,8 MF	0,1 MF	6,9 MF
Titaaviri	Conduite	Vannes de barrage Titaaviri 2	26,5 MF	11,1 MF	37,6 MF
Titaaviri	Centrale	Renouvellement Roue Titaaviri 1	8,6 MF	0 MF	8,6 MF
Titaaviri	Centrale	Renouvellement Roue Titaaviri 2	8,0 MF	3,0 MF	11,0 MF
Titaaviri	Centrale	Rénovation mécanique Titaaviri 1A	0 MF	64,7 MF	64,7 MF
Titaaviri	Centrale	Renouvellement régulateur de tension Titaaviri 1A	0 MF	0,6 MF	0,6 MF
Vaite	Centrale	Renouvellement régulateur de tension Vaite 2	0 MF	0,7 MF	0,7 MF
Vaite	Centrale	Renouvellement soupape Vaite 1	0 MF	2,6 MF	2,6 MF
Total			154,8 MF	147,9 MF	302,7 MF

Indemnités de fin de concession

Au terme de la concession, il sera attribué au concessionnaire une indemnité correspondant à la valeur non amortie des ouvrages figurant au bilan de la concession, pour autant que le concessionnaire ait contribué au financement de ces ouvrages et dans la proportion de sa participation à leur financement. Par exception, les terrains sur lesquels reposent les ouvrages seront remis gratuitement au concédant en fin de concession, et seront de ce fait soumis à un amortissement de caducité linéaire

Ci-dessous les valeurs indiquées dans les avenants signés au 29/12/2015

Biens figurant à l'inventaire au 31/12/2014	Total	Biens non renouvelables	Biens à acquérir en renouvellement
TOTAL VAITE	793 840 406	526 353 351	267 487 054
TOTAL VAIHIRIA	563 092 976	139 041 952	424 051 024
TOTAL FAATAUTIA	1 268 598 230	434 620 305	833 977 926
TOTAL TITAAVIRI	1 040 459 262	558 143 001	482 316 261
HAUTE PAPENOO	3 713 098 074	1 224 762 343	2 488 335 731
MOYENNE PAPENOO	1 383 570 719	344 041 561	1 039 529 158
TOTAL GENERAL DES INVESTISSEMENTS CONCEDES MARAMA NUI à fin 2014	8 762 659 668	3 226 962 513	5 535 697 155

FONDS DE MAINTENANCE DES CONDUITES FORCEES

D'un commun accord et compte tenu d'une analyse technique approfondie basée sur un retour d'expérience plus que trentenaire, concessionnaire et concédant conviennent de la création d'un « Fonds de Maintenance des conduites forcées » destiné au financement des opérations de maintenance, de réparation, d'entretien ou de remplacement partiel des conduites sur la durée de la concession.

Tous les frais s'y afférents seront imputés sur ce Fonds de Maintenance, et les montants affectés à ce fonds ne pourront être utilisés que pour assurer le financement des travaux de cette nature, sauf dérogation du concédant

Ci-dessous la situation du Fond de Maintenance par concession à fin 2015

concession	valeur contractuelle du fond à constituer	Valeur déjà constituée au 31/12/2015
Vaite	536 000 000	- 135 769 998
Vaihiria	633 000 000	- 271 502 841
Faatautia	1 578 000 000	- 202 395 481
Titaaviri	411 000 000	- 159 043 617
Papenoo 2	2 070 000 000	- 475 192 922
Papenoo 1	1 409 000 000	- 382 692 198
Papenoo 0	990 000 000	- 380 786 274
Toutes concessions	7 627 000 000	- 2 007 383 331

**ENGAGEMENTS NECESSAIRES A LA CONTINUTE
DU SERVICE PUBLIC**

➤ Etats des engagements à incidence financière

Une convention de gestion déléguée pour l'exploitation, la conduite et la maintenance des ouvrages de production hydro-électrique a été conclue entre Marama Nui et EDT en 2006.

A la demande de Marama Nui, les conditions de rémunération de cette prestation sont passées en 2011 d'un mode forfaitaire à une refacturation au franc le franc des dépenses effectivement supportées par l'exploitant délégué.

Seuls les gros travaux dont la maîtrise d'œuvre est confiée à l'exploitant délégué sont refacturés avec l'application sur les coûts directs d'un coefficient destiné à couvrir les charges indirects de production ainsi que les Frais généraux du concessionnaire

2°) - Convention de fourniture d'hydroélectricité

Le contrat de fourniture d'hydroélectricité, signé le 30 novembre 2000 avec la société EDT, s'est poursuivi normalement au prix unitaire de 12,06 XPF/kWh jusqu'au 31 décembre 2015.

3°) – Accord de puissance garantie

Une convention de puissance garantie a été signée le 3 mai 1999 avec la société EDT. Cette convention a fait l'objet d'un avenant en 2005 portant sur les nouvelles conditions d'application de la puissance garantie hydroélectrique modulée (PGHM) dont la valeur de référence évolue entre 9 MW, 12 MW et 18 MW selon 3 périodes saisonnières.

En cas d'incapacité propre à Marama Nui à fournir la PGHM, des pénalités peuvent être appliquées par EDT dans le cas où :

- a) EDT n'aurait pas pu, avec ses moyens thermiques disponibles, compenser le déficit de puissance hydroélectrique dans la limite des valeurs de référence de chaque période.
- b) L'énergie hebdomadaire hydroélectrique déjà utilisée serait inférieure à la valeur de l'énergie minimale potentielle hebdomadaire de la période correspondante.

La pénalité est égale au volume estimé d'énergie non livrée, limitée au maximum à la valeur de l'énergie minimale hebdomadaire correspondante, exprimée en kWh, multiplié par le prix de cession en vigueur du kWh hydroélectrique par Marama Nui à EDT.

La convention a une durée de 5 ans à compter de la date de son approbation par le Ministre en charge de l'énergie, avec renouvellement tacite sauf dénonciation sous préavis de 6 mois.

4°) Contrat pour la compensation des pertes de transport, avec la société de Transport d'Energie Electrique en Polynésie (T.E.P.)

Par cette convention conclue le 31 mai 2012, la TEP rembourse à MARAMA NUI les kWh non vendus du fait des pertes en lignes sur le réseau de transport, au tarif réglementé.

Au travers des avenants signés fin décembre 2015 Marama Nui s'est engagé auprès du concédant et a effet au 1er mars 2016, à émettre de façon temporaire et au bénéfice de la TEP des avoirs sur ces facturations.