

**CONCESSION
DE DISTRIBUTION PUBLIQUE
D'ENERGIE ELECTRIQUE
DE HUAHINE**

**CONCLUE ENTRE
LA COMMUNE DE HUAHINE
ET
LA SOCIETE ELECTRICITE DE TAHITI**

**RAPPORT DU DELEGATAIRE
DU SERVICE PUBLIC**

Année 2011

SOMMAIRE

1 – 1 – OBLIGATIONS DE SERVICE A LA CLIENTELE

- Aspects commerciaux
 1. Tarifs pratiqués et évolution au cours de l'année 2011
 2. Mode de détermination
 3. Chiffre d'affaires énergie
 4. Autres produits d'exploitation
 5. Statistiques de ventes
 6. Services offerts à la clientèle
 7. Actions en faveur de la maîtrise des dépenses d'énergie et de la sécurité des clients

- Bilan technique
 1. Données de Production
 2. Qualité de service
 3. Qualité-sécurité-environnement
 4. Travaux significatifs-Faits marquants

2 – DONNEES COMPTABLES ET FINANCIERES

- Bilan et comptes de résultat de la concession
 1. Méthodologie et clés de répartition analytique
 2. Faits marquants
 3. Commentaires
 4. Actif, Passif et Résultat de la concession

3 – INFORMATIONS SUR LES BIENS IMMOBILISES

1. Variation du patrimoine immobilier
2. Situation des biens et immobilisations nécessaires à l'exploitation du service public
3. Suivi du programme contractuel d'investissements
4. Dépenses de renouvellements réalisés dans l'année

4 – ENGAGEMENTS NECESSAIRES A LA CONTINUTE DU SERVICE PUBLIC

1. Etats des engagements à incidence financière

1 – OBLIGATIONS DE SERVICE A LA CLIENTELE

Aspects commerciaux

1°) - Tarifs pratiqués, et évolution au cours de l'année 2011

Tranches tarifaires	Réf	Seuils	janvier à février 2011	mars à avril 2011	mai à décembre 2011
BT Usage domestique	P0	de 0 à 150 kWh	17,35	17,69	19,16
BT Usage domestique	P1	de 151 à 280 kWh	38,75	39,09	40,56
BT Usage domestique	P2	de 281 à 500 kWh	46,85	47,19	48,66
BT Usage domestique	P2'	au-dessus de 500 kWh	51,85	52,19	53,66
BT Eclairage public	P3		32,85	33,19	34,66
BT Usage professionnel	P4	de 0 à 3000 kWh	38,75	39,09	40,56
BT Usage professionnel	P4'	au-dessus de 3000 kWh	42,45	42,79	44,26
MT Tarif jour	P5	de 0 à 16200 kWh	24,65	24,99	26,46
MT Tarif jour	P6	de 16201 à 48600 kWh	24,65	24,99	26,46
MT Tarif jour	P7	au-dessus de 48600 kWh	24,65	24,99	26,46
MT Tarif nuit	P8	de 0 à 9000 kWh	21,1	21,44	22,91
MT Tarif nuit	P9	au dessus de 9000 kWh	21,1	21,44	22,91
MT Tarif uniforme	P10		36,15	36,49	37,96

Prime fixe	ACE = 17,03 XPF
<p>Basse tension : Tarif Usages Domestiques Prime d'Abonnement = 13,68 X ACE x kVA de puissance souscrite soit : 233 XPF x kVA de puissance souscrite</p> <p>Basse tension : Tarifs Usages Professionnels et Eclairage public Prime d'Abonnement = 17,10 x ACE x kVA de puissance souscrite soit : 291 XPF x kVA de puissance souscrite</p> <p>Moyenne tension : Prime d'Abonnement = 912,60 x ACE x kVA de puissance souscrite/An jusqu'à 200 kVA soit : 15 542 XPF x kVA de puissance souscrite / An</p> <p>Moyenne tension : Prime d'Abonnement = 570,38 x ACE x kVA de puissance souscrite/An au-delà de 200 kVA soit : 9 714 XPF x kVA de puissance souscrite / An</p>	

Taxes	Taux
Taxe municipale	4 XPF/kw
TVA	
- sur Énergie	5%
- sur Prime d'Abonnement	5%
- sur Avance Sur Consommation	5%
- sur Redevance Transport	0%

Avance sur consommation	P2 = 48,66 XPF
<p>Tarif Usages Domestiques</p> <ul style="list-style-type: none"> - ASC = 50 x P2 x kVA de puissance souscrite - ASC = 2 433 XPF x kVA de puissance souscrite <p>Autres Tarif Basse Tension</p> <ul style="list-style-type: none"> - ASC = 100 x P2 x kVA de puissance souscrite - ASC = 4 866 XPF x kVA de puissance souscrite 	

2°) - Mode de détermination

Les tarifs de vente de l'électricité sont arrêtés par le Conseil des ministres.

La dernière actualisation est applicable depuis le mois de mai 2011, en référence à l'arrêté n° 0547 CM du 21 Avril 2011, publié au Journal Officiel de la Polynésie française (JOPF).

3°) – Chiffre d'affaires énergie

Tranches tarifaires	Réf	kWh vendus	Valeur XPF
BT Usage domestique	P0	2 443 090	45 468 564
BT Usage domestique	P1	986 255	39 430 115
BT Usage domestique	P2	363 969	17 484 284
BT Usage domestique	P2'	108 051	5 733 346
BT Eclairage public	P3	110 562	3 770 279
BT Usage professionnel	P4	1 184 149	47 350 252
BT Usage professionnel	P4'	46 184	2 015 090
BT Usage professionnel	P4''		
BT Usage professionnel nuit	P4'''		
MT Tarif jour	P5	1 296 680	33 872 656
MT Tarif jour	P6	621 241	16 096 270
MT Tarif jour	P7		
MT Tarif nuit	P8	732 818	16 401 301
MT Tarif nuit	P9	326 941	7 301 367
MT Tarif uniforme	P10		
Régul			
Prépaiement			
Prépaiement hors toti			
Autres (employés...)		60 858	73 249
		8 280 798	234 996 773
		Prime fixe	40 119 096
		Ventes H.T.	275 115 869

Prix moyen

33,2 XPF/kWh

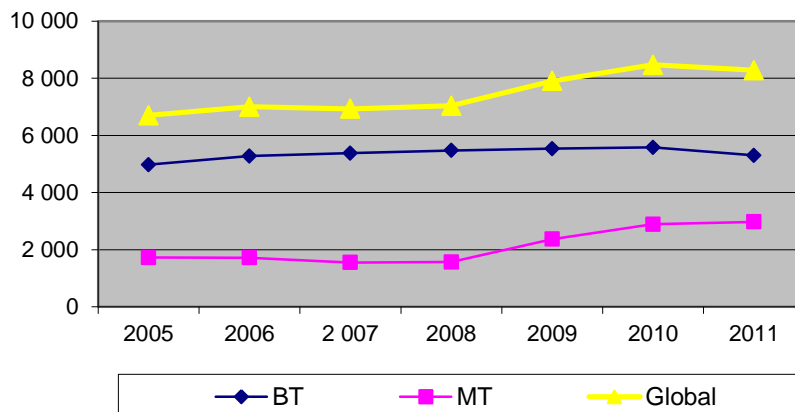
4°) – Autres produits d'exploitation

En complément des ventes d'énergie, l'activité en concession enregistre les autres produits d'exploitation suivants :

- Frais de perception de taxe :	602.408 XPF
- Frais de relance:	<u>1.090.830 XPF</u>
Total	1.693.238 XPF

5°) – Statistiques de ventes

Croissance des ventes de kWh

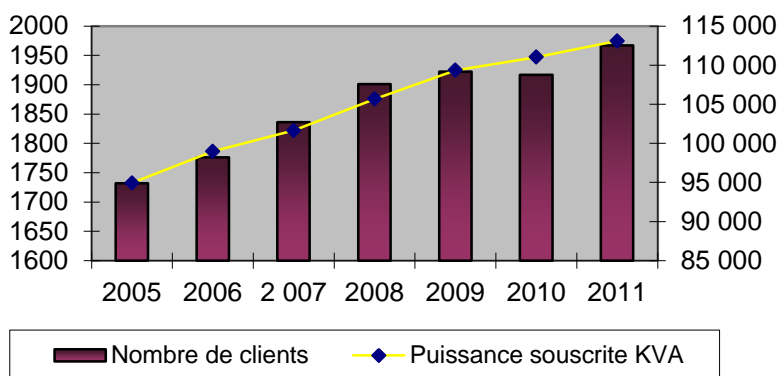


Les ventes d'énergie diminuent de 2,3% en 2011.

Les ventes BT sont en baisse de 5%.

S'agissant des ventes MT, la croissance s'établit à 3%.

Nombre de clients et puissance souscrite



La concession compte 1 967 clients à fin 2011, en hausse annuelle de 2,6%, dont :

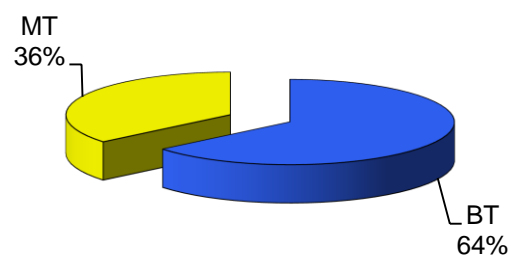
- 1 952 clients en Basse tension
- 15 clients en Moyenne tension

La puissance souscrite s'établit à 113 085 kVA, contre 111 024 kVA en 2010 (+1,9%)

Le prix moyen de vente « hors taxes » du kWh est de 33,2 XPF, dont :
- 35,1 XPF en Basse tension
- 29,9 XPF en Moyenne tension

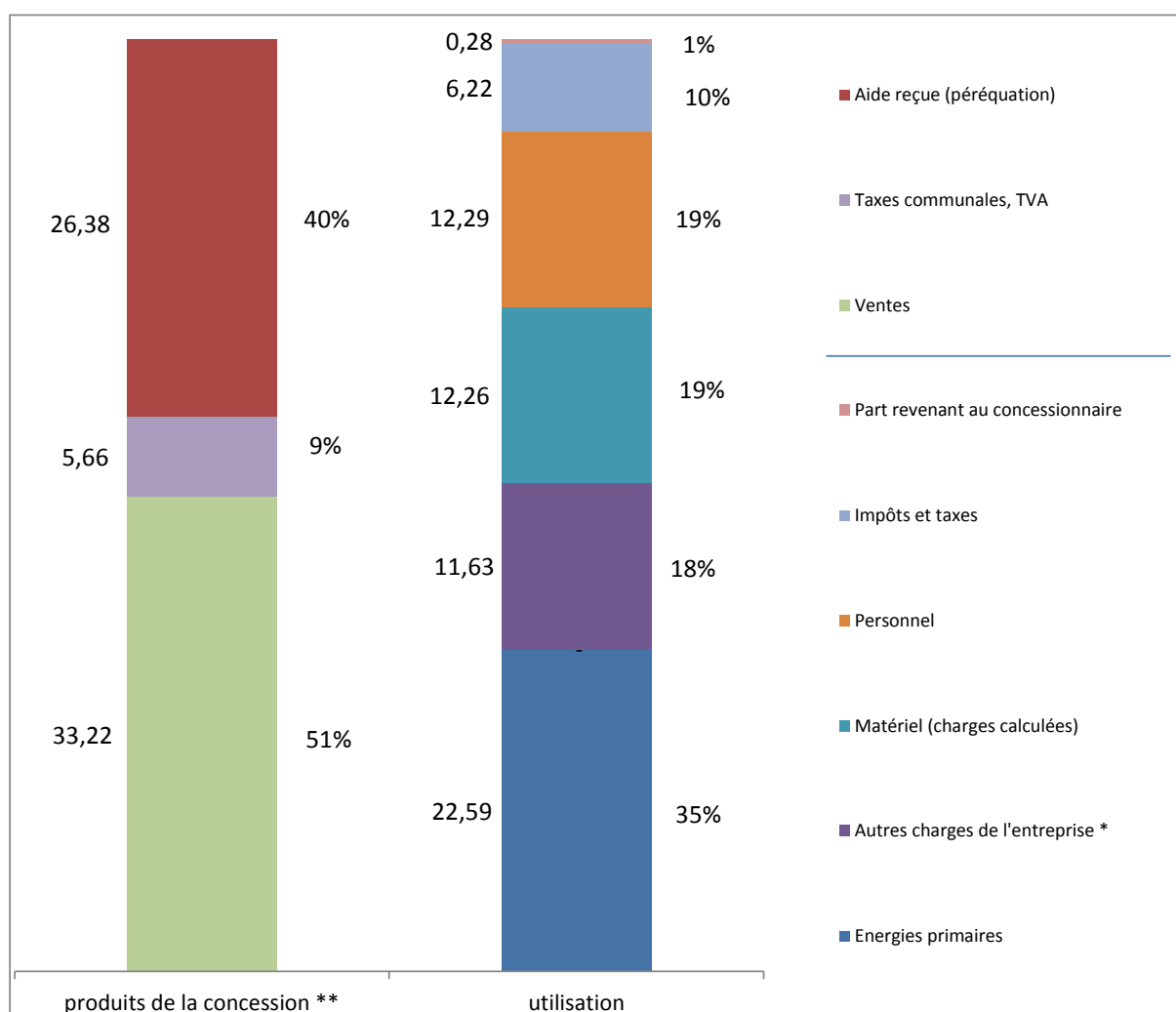
Il enregistre une augmentation de 6% entre les exercices 2010 et 2011.

Répartition des ventes BT / MT



Bénéficiaires des sommes facturées aux clients sur Huahine

2011 (en F/KWh et en pourcentage)



*Autres charges de l'entreprise : ce poste comprend les frais de siège, le coût financier, l'interface clientèle, les charges de maintenance & fonctionnement hors main œuvre, etc.

** Dont 38,88 F/KWh (60%) de sommes facturées aux clients

Les sommes facturées aux clients comprennent :

- Le prix de vente HT de l'électricité
- Les taxes communales
- La TVA

Les impôts comprennent :

- Les taxes communales
- La TVA
- L'IS
- L'IRCM reversé par l'actionnaire sur les dividendes

Ne sont pas inclus par simplification, la patente et l'IRCM sur les produits financiers qui figurent dans les « autres charges de l'entreprise »

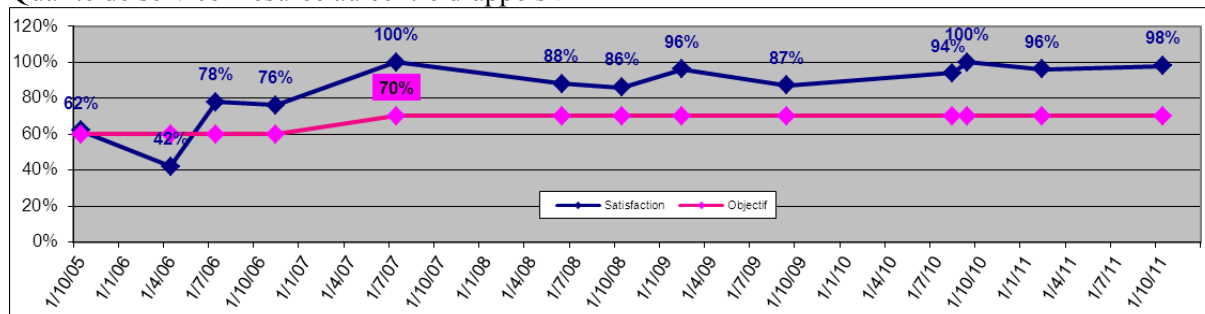
Les énergies comprennent :

- Le coût d'achat des énergies fossiles fioul et gazole

6°) Services offerts à la Clientèle

- **Activité et Qualité de service au centre d'appel de l'EDT**

Qualité de service mesurée au centre d'appels :



Le suivi des indicateurs de qualité de service sur l'année passée, confirme le maintien de l'excellence du service d'accueil à la clientèle apporté par le centre d'appel de l'EDT, déjà reconnu au cours des années passées.

DECEMBRE 2011	Mois	Moy. Année	Objectifs
Traités	90%	91%	90%

DECEMBRE 2011	Mois	Moy. Année	Objectifs
Secondes	11	11	20

Le centre d'appel d'EDT qui recueille l'ensemble des appels clients au titre des renseignements commerciaux (N° 86 77 86), ou bien de l'accueil des clients en situation de dépannage (N° 5.4.3.2.1.0) se situe pour le pays, cette année encore, en 2nde position en terme de volume d'appels traités et 1^{er} en terme de qualité de service offert à la clientèle.

- **Nouvelle agence en ligne www.agence.edt.pf**

Dans le cadre de la modernisation de son offre de service à la clientèle EDT a mis en service en 2011 sa nouvelle 'Agence en ligne' à destination des clients domestiques et professionnels et des collectivités.

La nouvelle agence en ligne d'EDT propose une gestion complète des abonnements d'énergies par les clients, notamment un module de paiement en ligne des factures d'électricité et les services interactifs suivants :

- ✓ Edition des factures
- ✓ Auto relève des compteurs
- ✓ Suivi en temps réel du compte client
- ✓ Réalisation de bilan énergétique
- ✓ Simulation de facture

Cet outil très intuitif propose de manière actualisée l'ensemble des offres de service et d'information disponible auprès de la clientèle. Il est également déployé auprès de l'ensemble des agences clientèle de Tahiti, afin que celles-ci disposent en temps réel des dernières informations commerciales à jour, d'une manière interactive et facilement consultable.

agence.edt.pf
Lauréat des Trophées du Numérique 2011
Catégorie Portails d'information d'utilité publique.

GÉREZ VOTRE ÉNERGIE EN TOUTE LIBERTÉ

- Edition de vos factures
- Paiement en ligne
- Auto relève de votre compteur
- Suivi en temps réel de votre consommation
- Bilan énergétique
- Services à la carte
- Gestion de votre contrat à distance

EDT
GDF SUEZ

EDT Infos Conseils
Tél. (689) 86.77.86
Mail : edt@edt.pf
www.edt.pf

Le site internet a fait l'objet d'une période de test avant son lancement auprès de clients volontaires et d'associations de consommateurs et représentant du pays (S.E.M, Ministère).

	sept-11	oct-11	nov-11	déc-11
Nb visites	7 693	8 063	7 878	7856
Nb pages déroulées	234 074	262 344	236 397	199 364
Nb paiements	141	236	248	268
Règlement moyen	33 202	26 428	26 274	34 452
Nb autoremises	612	976	1 165	919
Nb clients AEL	3 480	4 352	4 976	5 380

Le nouveau site web recueille depuis son lancement auprès du grand public à fin Aout 2011 un accueil très favorable et a notamment remporté en Novembre 2011 les trophées du numériques 2011 dans la catégorie « Portail de Service Public »

- **Lancement du service « SMS infos clients »**

EDT a lancé début Décembre en point d'orgue à un 2nd semestre riche en opérations de communication à caractère commercial, un nouveau service gratuit d'information par S.M.S à destination de sa clientèle.

Ce nouveau service, entièrement gratuit pour les clients souscripteurs, leur permet de recevoir directement sur leur téléphone portable le montant de leur prochaine facture ainsi que les dates de passage des relevés à leur domicile.

L'information est envoyée directement aux clients par SMS 15 jours avant le passage du relevé, et dès le lendemain de l'émission de la facturation pour l'information relative au solde du compte du client. Ce dernier est également informé à cette occasion de la date limite de règlement de sa facture afin d'éviter d'être relancé.

Ce nouveau service entièrement gratuit, ce qui est très apprécié en temps de crise, est déjà un grand succès avec plus de 6000 souscriptions reçues soit 10% de la clientèle de Tahiti, à fin Décembre 2011, soit à peine un mois après son lancement.



- **Lancement du service « Mensualisation des factures »**

Afin de pouvoir accompagner les clients d'E.D.T et également afin de pouvoir disposer d'un outil permettant de traiter les réclamations relatives au montant des factures estimées, une nouvelle offre de Mensualisation des factures a été mise en place en agence.

Les clients d'EDT disposent désormais de 3 modes de facturations de l'électricité : Mode classique avec un relevé tous les 4 mois, l'auto relève et la mensualisation.

La mensualisation est basée sur les modalités appliquées par les distributeurs en métropole : Le client établit avec un conseiller clientèle son profil de consommation type, choisit avec ce dernier le montant de sa mensualité qui est par la suite prélevée 11 mois d'affilé, le 12^{ème} mois servant de régularisation en cas d'écart de sa consommation relevée au réel par rapport à la mensualisation choisie.

L'offre de mensualisation vient en aval et complément des 2 années d'accompagnement de nos clients autour des gestes d'économies d'énergie, afin de rassurer les clients d'EDT par rapport au montant de leur facture dans un contexte difficile de crise économique et de hausses régulières des prix de l'électricité.

Elle devrait permettre d'attirer une plus grande partie de la clientèle vers le prélèvement automatique dont le frein principal par rapport à ce mode d'encaissement est la variabilité de nos factures d'électricité.

Maintenant, 2 solutions pour vos factures d'électricité

SÉRÉNITÉ **CONTRÔLE**

■ **LA MENSUALISATION**
Je maîtrise mon budget

J'établis avec EDT le montant de mon forfait mensuel d'électricité pour l'année à venir. Mon compteur est toujours relevé tous les 4 mois et je suis informé de mes consommations réelles. Pendant 11 mois, je paie le même montant forfaitaire et le 12^{ème} mois, je reçois ma facture sur relevé annuel.

■ **L'AUTO-RELEVÉ**
Je maîtrise ma consommation

Je relève mon compteur à date fixe et je communique les informations nécessaires :

- Par téléphone à **EDT Auto-Relève** au **444 222 (Appel gratuit)** muni de mon numéro de contrat EDT (inscrit sur la facture au-dessus de mes nom et adresse), de mon relevé au compteur et la date de mon auto-relevé. En suivant les instructions données par le serveur vocal, j'enregistre mon auto-relevé.
- Par internet sur **agence.edt.pf service gratuit** muni de mon code d'accès client ou sur smartphone, j'accède à mon compte client via le site web et j'enregistre mon auto-relevé.

*10 centimes par ligne et par minute hors taxes.

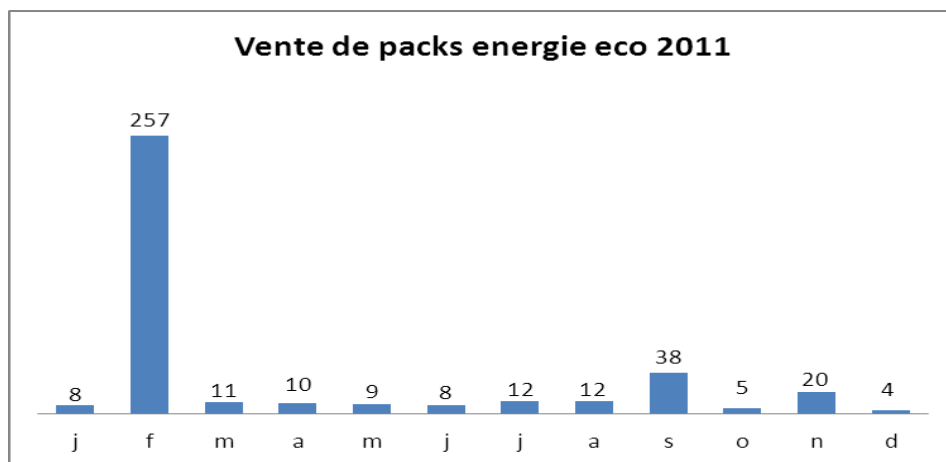
LA RELEVÉ des compteurs maintenant TOUS LES 4 MOIS pour vous aider à mieux gérer votre consommation.

BP 8021 - 98702 Faa'a
EDT Infos Conseils :
Tél : 98 77 86 - Fax : 93 12 97
Email : clientele@edt.pf
Site web : agence.edt.pf

EDT
GDF SUEZ

7°) Actions en faveur de la maîtrise des dépenses d'énergie et de la sécurité des clients

- **Pack énergie Eco**



E.D.T partenaire historique du salon de l'habitat a profité de l'édition 2011 pour proposer au public une offre promotionnelle du 'Pack Energie Eco', qui a rencontré un large succès auprès des visiteurs avec plus de 250 pack qui ont trouvé preneur en 3 jours pour un total de 394 Pack énergie Eco vendus au cours de l'année 2011.

CONSEILS PRATIQUES POUR ÉCONOMISER L'ÉNERGIE



PACK ÉNERGIE ÉCO

Le Pack Énergie Éco vous aide à maîtriser votre consommation électrique à l'aide de conseils et d'un bilan énergie.

Le pack Energie Eco comprend une offre d'audit personnalisé et gratuit des consommations électrique de l'habitation, un guide pratique détaillé sur les économies d'énergie ainsi qu'un appareil de mesure « Conso-mètre » qui sert pratiquement à mesurer l'énergie électrique consommée par tout appareil électrique branché sur le secteur au travers d'une prise électrique.

Le pack énergie Eco aide ainsi les clients à maîtriser leur consommation électrique à l'aide de conseils pratiques et d'outils permettant de réaliser soi-même son bilan d'énergie.



• Mailing d'information sur la sécurité des usagers

Dans le cadre des actions de préventions sécurité réalisées au cours de l'année 2011, EDT a établi puis diffusé au travers d'un mailing individuel à l'ensemble des clients domestiques de la concession, une information relative aux mesures de sécurité à respecter en cas de déplacement d'un branchement individuellement.

Cette information relayée auprès de l'ensemble des clients et également dans la presse a également pour but de généraliser le signalement par nos clients de toutes situations dangereuses ou à risque pour les biens et les personnes en matière de branchements aériens.

Cette campagne d'information de 2011, fait suite à celle de 2010 qui mettait l'accent sur le signalement de tout coffret souterrain défectueux.

Pour votre sécurité
NE DÉPLACEZ JAMAIS
votre compteur
SIGNELEZ
au 5.4.3.2.1.0.

 Risque : Le câble électrique touche votre toiture. ATTENTION DANGER : Conseil : APPELER EDT !	 Risque : Le rajout d'une toiture de garage ou autre construction. Conseil : Prévenez EDT avant de débiter votre chantier !	 Risque : Maison à démolir. Conseil : Prévenez EDT avant de procéder à la démolition de votre habitation. Une équipe se chargera de procéder au retrait du branchement, ou à son déplacement temporaire.
--	---	--

Risque : Si vous déplacez vous-même votre compteur électrique, vous pouvez vous électrocuter.
Conseil : Ne déplacez jamais un compteur électrique. Prévenez EDT avant de débiter vos travaux ou chantiers.

EDT
GDF SUEZ

Bilan technique

1. DONNEES DE PRODUCTION :

9,394 GWh ont été produits en 2011, contre 9.60 GWh en 2010 – soit une diminution de 2,1 %.
2,491 millions de litres de gazole ont été consommés – soit une réduction de 2,4% par rapport à 2010.

11240 litres d'huile ont été consommés.

La pointe a augmenté de 1,8% passant de 1710 kW à 1740 kW.

Le taux de disponibilité des groupes est de 99 %.

A Huahine, en 2011, avec 1 litre de gazole, on produit 3,76 kWh

Huahine Production	2011							Variations sur 2010		
	taux de dispo prod	pointe kW	prod kWh	dont EnR kWh	gazole litres	conso l/kWh	huile litres	pointe %	prod %	gazole %
Janvier	100%	1 500	807 683	0	214 300	0,265	1 920	-8,5%	-4,8%	-4,4%
Février	100%	1 555	719 819	0	192 050	0,267	750	0,8%	-2,3%	-1,9%
Mars	100%	1 565	841 937	0	218 844	0,261	1 210	-0,2%	-0,8%	-0,9%
Avril	100%	1 560	813 750	0	212 300	0,262	760	-3,7%	-2,3%	-4,3%
Mai	100%	1 580	808 121	0	212 600	0,264	1 020	0,0%	-3,3%	-3,1%
Juin	100%	1 500	789 343	0	207 650	0,264	620	-3,7%	2,2%	0,6%
Juillet	100%	1 520	750 804	0	197 950	0,265	1 090	-3,8%	-8,6%	-9,3%
Août	100%	1 520	776 478	0	208 500	0,270	670	-0,7%	3,0%	2,5%
Septembre	99%	1 560	754 894	0	201 500	0,268	1 100	4,7%	1,1%	1,2%
Octobre	100%	1 514	754 635	0	204 500	0,272	680	4,4%	-4,4%	-3,0%
Novembre	99%	1 740	779 162	0	207 000	0,267	1 120	1,8%	-1,6%	-2,6%
Décembre	100%	1 540	797 450	0	213 500	0,269	300	-2,5%	-2,9%	-2,5%
TOTAL	99%	1 740	9 394 076	0	2 490 694	0,266	11 240	1,8%	-2,1%	-2,4%

Energie spécifique 2011	3,76 kWh/l
PCI du gazole	9,91 kWh/l
Rendement global	38%

= énergie produite / énergie consommée = énergie spé / PCI

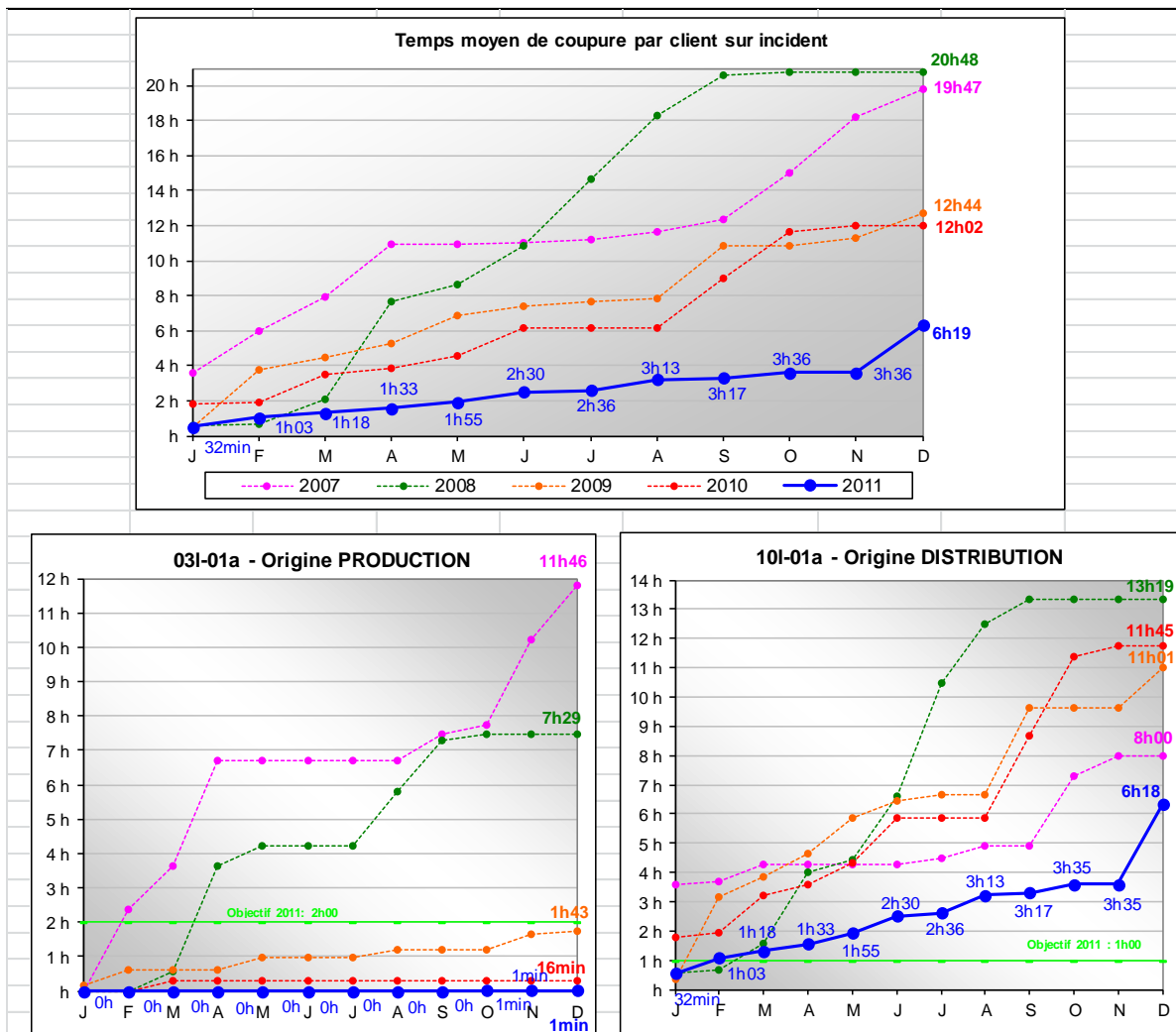


2. QUALITE DE SERVICE

Bilan des TMCC sur incident (Temps Moyens de Coupure par Client)

La qualité de fourniture de l'énergie s'est améliorée par rapport à 2010 avec un TMCC de **6h19**

- **TMCC incidents production** : 1' – pas de défaut majeur en production en 2010
- **TMCC incidents distribution** : 6h18' – défaut de distribution dus aux intempéries et à de nombreux défauts sur le réseau, de courte durée chacun, sauf un déclenchement du départ Fitiï le 21 décembre de plus d'une heure trente.



3. QUALITE – SECURITE – ENVIRONNEMENT

POI « Plan d’Opération Interne » – pollution – incendie

L’exercice incendie a eu lieu le 31 mai 2011 avec en présence de la DPC
Ce type d’exercice dit SECUREX est annuel et permet la formation des agents de première intervention, aussi bien pour la commune que pour les agents de la centrale.

4. TRAVAUX SIGNIFICATIFS – FAITS MARQUANTS

Le projet de bouclage du réseau FAAIE / MAROE a été achevé en 2011.

2 – DONNEES COMPTABLES ET FINANCIERES

Bilan et compte de résultat de la concession

1°) – Méthodologie et clés de répartition analytique

BILAN

Tous les postes du bilan sont obtenus par une comptabilisation directe par concession à l'exception des comptes fournisseurs ; ceux-ci sont répartis par concession au prorata du chiffre d'affaires dégagé par concession.

La différence apparaissant au niveau du bilan de la concession entre ses actifs et ses passifs constitue une situation de trésorerie (excédent ou besoin) portée dans la rubrique « Compte Courant du concessionnaire ».

Sont placés en hors concession les éléments suivants :

- Les immobilisations financières ;
- Les bâtiments de Puurai qui font l'objet d'une « location » aux entités les occupants ;
- Le compte courant du concessionnaire ;
- Les capitaux propres (capital, réserves et RAN).

La différence apparaissant au niveau du bilan de chaque concession entre ses actifs et ses passifs constitue une situation de trésorerie (excédent ou besoin) portée dans la rubrique « Compte Courant du concessionnaire ».

COMPTE DE RESULTAT

Les ventes d'énergie correspondent au chiffre d'affaires calculé sur le nombre de kWh réellement vendu par concession.

Le coût de production est constitué des charges directes d'achats de matières premières, d'entretien des groupes et centrales, des amortissements et provisions.

La dotation aux amortissements de caducité, calculée par concession sur la valeur des immobilisations est répartie au prorata de celles-ci par processus (production, distribution...).

Le coût de distribution est constitué des charges directes d'entretien des réseaux, des amortissements et provisions.

Des compteurs installés chez les clients permettent de connaître les pertes cumulées de transport et de distribution en quantité et en valeur, l'absence de compteurs aux bornes du réseau de transport oblige à une répartition arbitraire de ces pertes entre transport et distribution. Ces pertes sont valorisées au coût de l'énergie transportée.

Le coût de l'interface clientèle est constitué des charges de fonctionnement des services de la clientèle (charges salariales, charges d'entretien, loyers, frais de téléphone etc...) ainsi que les dotations ou reprises de provisions relatives aux créances détenues sur la clientèle.

Les frais de siège sont constitués des frais de fonctionnement des services administratifs, ils sont répartis sur les différentes concessions au prorata du nombre d'abonnés.

Le résultat financier est constitué le cas échéant de la charge d'intérêt relative aux emprunts spécifiques de la concession considérée puis de la rémunération du « compte courant du concessionnaire » tel qu'il figure au bilan ; cette rémunération est calculée sur la base de l'Euribor (3 mois) de l'exercice considéré lequel est complété d'un "spread" financier.

Sur 2011 :

- le taux moyen de l'Euribor (3 mois) est de : 1,38%
- le "spread" appliqué aux besoins de trésorerie est de + 0,8 point ce qui donne un taux d'emprunt de 2,18%
- le "spread" appliqué aux excédents de trésorerie est de – 0,3 point ce qui donne un taux de placement de 1,08%

Sur 2010 :

- le taux moyen de l'Euribor (3 mois) est de : 0,8%
- le "spread" appliqué aux besoins de trésorerie est de + 0,8 point ce qui donne un taux d'emprunt de 1,6%
- le "spread" appliqué aux excédents de trésorerie est de – 0,3 point ce qui donne un taux de placement de 0,5%

Le coût de revient complet somme les différents coûts cités ci-dessus, ramené au nombre de kWh vendus, il donne le coût de revient complet du kWh.

Le résultat net des concessions et la péréquation tarifaire

L'adoption d'un tarif unique pour un ensemble de concessions ou péréquation tarifaire fait que l'équilibre financier du concessionnaire est à considérer dans la globalité de ses concessions (soit 198 MF en 2011 ou 0,33F/kWh vendu); il en ressort que le résultat de chaque concession prise individuellement est égal au produit du nombre de kWh vendu sur son territoire par cette marge unitaire (0,33F en 2011).

Le lien mathématique entre les produits et charges de chaque concession et leur résultat net est assuré par « la péréquation tarifaire » et « l'impôt sur les sociétés ».

- Cette péréquation tarifaire dont l'objet est la mise en place d'une « solidarité intercommunale » se traduit pour les concessions « déficitaires » par l'obtention d'une aide de péréquation. Que l'on retrouve sur la ligne « Péréquation inter-îles ».
- **L'Impôt sur les Sociétés** est calculé par application au résultat de la concession après péréquation, du taux moyen de l'IS constaté sur les résultats du concessionnaire à savoir 42,23% en 2011 (43,96% en 2010).

2°) – Faits marquants

- Deux actualisations tarifaires sont intervenues en mars et mai 2011 dans le respect des équilibres contractuels et de la formule, représentant une augmentation de l'ordre de 4 % (la dernière révision précédente était intervenue en août 2010).

Cependant ces hausses tarifaires sont restées très inférieures à ce que pouvaient justifier les circonstances, compte tenu de l'évolution des marchés pétroliers et du cours du dollar ces 18 derniers mois, sous l'effet notamment du « printemps arabe » et de la crise de l'Euro.

En août 2011, une nouvelle augmentation des coûts d'achat de ses hydrocarbures a été imposée à EDT, cette fois-ci avec une répercussion différée au 1^{er} mars 2012 sur les tarifs de vente de l'électricité en raison d'une interprétation contestable de la Direction Générale des Affaires Economiques.

- Du fait de la « ruée vers l'or » provoquée par les textes très généreux adoptés en 2009 en faveur de l'énergie solaire, EDT a fourni en 2010/2011 un travail considérable pour instruire et traiter les centaines de demandes de raccordement des nouveaux producteurs solaires.

Malgré les très nombreuses critiques colportées par certains installateurs indéclicats, aucun contentieux relatif à ces raccordements n'a été enregistré.

Au 31 décembre 2011, la puissance totale solaire installée a ainsi été portée à 9470 kWc à Tahiti et à 749 kWc dans les îles, ce qui correspond respectivement à 500 et 48 installations en service. Sur l'île de Huahine, 10 installations nouvelles d'une puissance de 181 kWc ont été connectées réinjectant dans le réseau 84.805 kWh.

S'il était certainement souhaitable d'augmenter la part du solaire dans le mix énergétique de la Polynésie française, son développement aussi rapide sur deux ans laisse quelques regrets :

- ✓ L'effet d'aubaine était d'évidence beaucoup trop important pour les producteurs – notamment les industriels – qui ont eu la chance de bénéficier à plein des tarifs de juin 2009, de la défiscalisation locale et de la loi Girardin (Retour sur investissement de 3 ou 4 ans...)
D'où une foire d'empoigne qui a fait perdre beaucoup de temps aux services d'EDT, mais aussi aux Ministères et aux services compétents du Pays...
 - ✓ L'octroi –discrétionnaire- des agréments a coûté très cher au Pays (on l'estime à 1,7 Milliards), avec un retour sur investissement discutable (forte part d'importation dans la facture, installations dans les îles faiblement privilégiées alors que le combustible y est beaucoup plus cher...).
 - ✓ Malgré ces aides massives, nous estimons à ce jour à 300 MXPF par an le coût total supplémentaire induit par les installations agréées sous l'ancien régime sur le système électrique. Ce coût pèsera fortement sur les comptes d'EDT à partir de 2012, une compensation très partielle à hauteur de 100 MXPF seulement étant envisagée en l'état de nos débats avec le Pays en fin d'année 2011.
 - ✓ Enfin, malgré tous les efforts faits par EDT pour collaborer au mieux à la maîtrise administrative et technique de ces déploiements précipités du solaire, nous subissons encore des campagnes de dénigrement de la part de gens mal intentionnés ou mal informés
- Aux termes d'un échéancier convenu avec le nouveau Gouvernement en avril/mai 2011, le Pays s'est acquitté d'un premier terme de règlement du protocole transactionnel de novembre 2008. Cette échéance de 800 MXPF a été payée en juillet 2011.

Variation du prix achat des hydrocarbures

	Prix du Fioul	Prix du Go Tahiti	Prix du Go Iles	Arrêté CM
Jusqu'au 30/06/ 2008	38,680	56,200	40,000	Arrêté 773 Cm du 14/09/05
Acpt du 01/07/2008	53,740	77,270	54,240	arrêté 678 CM du 26/06/08 (simultané avec avenant 14 du 30/06/2008)
Acpt du 02/2009	39,157	56,158	54,458	arrêté 226 CM du 06/02/09 (simultanée avenant 15 du 01/02/2009)
Acpt du 01/08/2009	44,157	58,458	60,158	arrêté 1205 CM du 29/07/09
Acpt du 08/2010	54,157	68,458	70,158	arrêté 1246 CM et 1248 CM du 28/07/10
Acpt du 05/2011	61,157	77,158	75,458	Arrêté 0544 & 0546 CM du 21/04/11
Acpt du 08/2011	62,836	78,837	77,137	Arrêté 1084 & 1087 CM du 27/07/11

Variation du prix de référence de vente de l'électricité

	Prix réf.	ACE	CM / Avenant
Jusqu'au 30/06/ 2008	29,02	16,12	Arrêté 774 CM du 14/09/05
Acpt du 01/07/2008	32,48	16,54	Avenant 14 du 30/06/08 - Convention N°80229
Acpt du 02/2009	30,98	17,17	Avenant 15 du 06/02/09 - Convention N°90056
Acpt du 01/08/2009	31,89	17,25	Arrêté 1207 CM du 29/07/09
Acpt du 08/2010	33,33	16,73	Arrêté 1249 CM du 28/07/10
Acpt du 03/2011	33,67	17,03	Arrêté 0225 CM du 24/02/11
Acpt du 05/2011	35,14	17,03	Arrêté 0547 CM du 21/04/11
Acpt du 08/2011	35,49	17,03	absence d'actualisation

3°) – Commentaires

Les ventes diminuent de (-2,3%) en volume passant de 8,473 GWh à 8,281 GWh alors que le chiffre d'affaires augmente de (+3,5%) soit 275 MF.

- Le prix moyen de vente ressort à 33,22 F/kWh contre 31,36 F/kWh en 2010, soit une progression de 6% suite aux ajustements tarifaires de février et avril 2011.

- Le coût de l'énergie par kWh produits en thermique évolue à la hausse passant de 16,34 F/kWh produit en 2010 à 19,44 F en 2011 soit (+18,9%) du fait de la hausse du coût du combustible (+ 9XPF pour le gasoil).

La **marge énergie** sur l'île de Huahine se dégrade de **(-21 MF)**, cette baisse s'analyse en 2 effets:

- Effet volume résultant de la décroissance des ventes de **- 3 MF**
 - Baisse du CA à tarifs constant: - 6 MF
 - Baisse de la charge de combustible à prix constant : + 3 MF
- Effet prix lié à la variation des tarifs de vente d'énergie et d'achat **-18 MF**
 - Tarif de vente: + 15 MF
 - Prix du combustible : - 33 MF

Les autres charges varient à la hausse :

- (+12 MF) de charges de production et (+10 MF) de charge de clientèle
- (+3 MF) de frais siège et de résultat financiers.

Toutefois il est à noter une amélioration des charges de distribution (-23 MF) et de charges calculés (-2 MF).

Le résultat avant péréquation s'élève à - 211 MF.

Après péréquation tarifaire la quote-part de résultat net d'impôt liée à la concession de Huahine s'élève à +3 MF (0,33% x 8.280.798 kWh vendus).

4°) – Actif, Passif et Résultat de la concession

ACTIF	Huahine	
	2011	2010
Immobilisations concédées	1 321 923 293	1 234 936 937
Immobilisations privées	615 234 778	606 451 980
Immobilisations financières		
Immobilisations en-cours	42 393 595	86 170 155
Avances et acomptes		
Total immobilisations brutes	1 979 551 666	1 927 559 072
Amortissements et provisions	-806 842 354	-740 746 236
Immobilisations nettes	1 172 709 312	1 186 812 836
Stock	27 589 702	25 581 160
Créances clients	64 978 816	84 852 051
Autres créances	9 834 916	22 045 462
Charges constatées d'avance		
Provisions pour dépréciation	-827 414	-827 414
Stock et créances nets	101 576 020	131 651 259
Placements et trésorerie		
Compte courant du concessionnaire		
TOTAL ACTIF	1 274 285 332	1 318 464 095

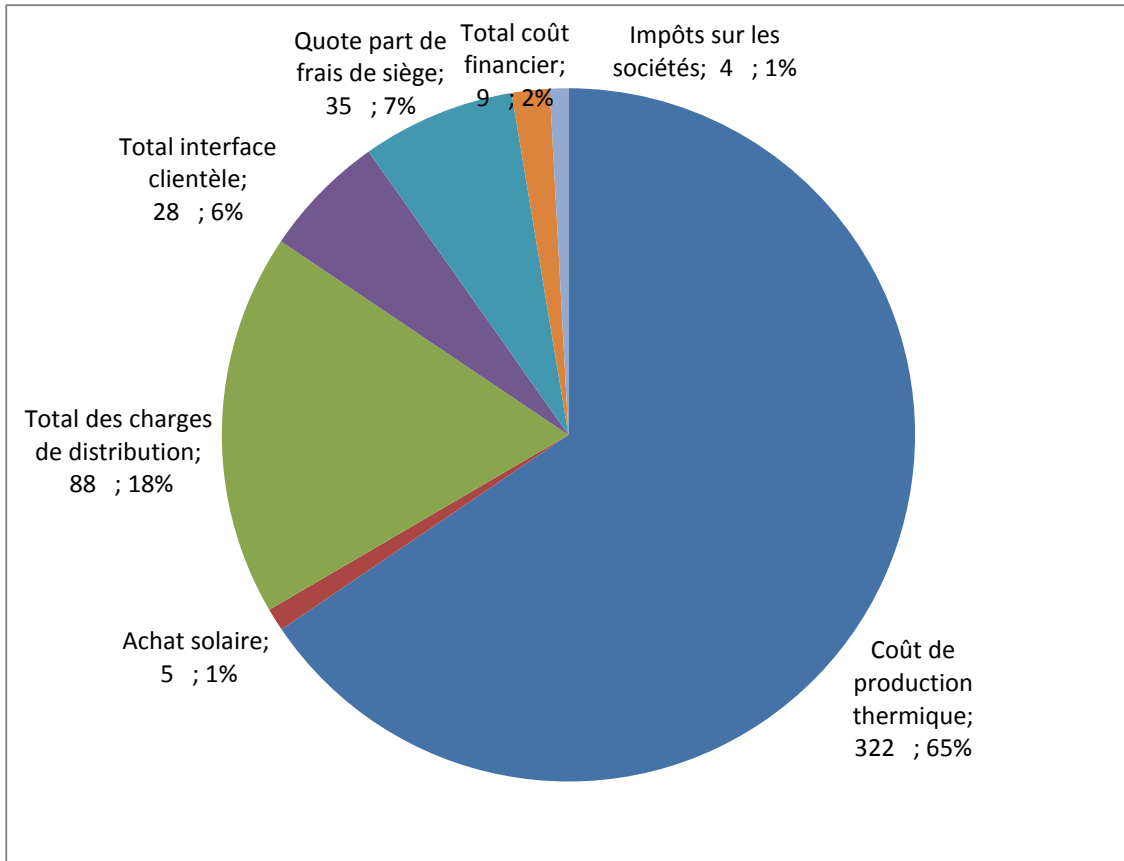
PASSIF	Huahine	
	2011	2010
Capital		
Réserves		
Report à nouveau		
Résultat	2 714 875	5 062 335
Capitaux propres	2 714 875	5 062 335
Droits des tiers et concédants	84 260 597	87 487 610
Caducité et provision pour renouvellement	753 108 755	709 290 524
Autres provisions	8 773 184	9 317 311
Provision pour risques et charges	761 881 939	718 607 835
Compte courant du concessionnaire (emprunt)	355 798 767	397 612 970
Emprunts et dettes financières		
Clients - avances sur consommation	24 065 942	22 683 818
Fournisseurs	29 352 114	47 430 545
Dettes fiscales et sociales	16 211 098	39 578 982
Autres dettes		
Produits constatés d'avance		
Emprunts et dettes	69 629 153	109 693 345
TOTAL PASSIF	1 274 285 332	1 318 464 095

COMPTE DE RESULTAT PAR CONCESSION	Huahine	
	2011	2010
Ventes d'énergie	275 115 869	265 684 414
nombre de kWh vendus	8 280 798	8 473 045
prix moyen	33,22	31,36
Production Thermique du concessionnaire		
Nb de kWh produits (nets de consommations internes)	9 356 583	9 598 873
Energie	-181 894 531	-156 863 478
Maintenance et fonctionnement	-74 522 089	-63 014 208
Amortissement des actifs de concession	-65 201 202	-69 243 946
Coût de production	-321 617 822	-289 121 633
Coût de l'énergie / kWh produit	-19,44	-16,34
Coût de production / kWh produit	-34,37	-30,12
Production du concessionnaire		
Nb de kWh	9 356 583	9 598 873
Coût de production	-321 617 822	-289 121 633
Coût / kWh	-34,37	-30,12
Energie à l'entrée des postes sources		
Nb de kWh livrés	9 356 583	9 598 873
Coût d'achat	-321 617 822	-289 121 633
Coût / kWh	-34,37	-30,12
Energie sortant des postes sources		
Nb de kWh sortis des postes sources	9 356 583	9 598 873
Coût de l'énergie injectée sur le réseau de distribution	-321 617 822	-289 121 633
Coût / kWh	-34,37	-30,12
Livraisons directes sur le réseau		
Achats producteurs solaires		
Nb de kWh achetés	84 805	170
Coût d'achat	-5 206 701	-6 800
Coût / kWh	-61,40	-40,00
Total énergie injectée en distribution		
Nb de kWh	9 441 388	9 599 043
Coût de l'énergie à l'entrée de la distribution	-326 824 523	-289 128 433
Coût / kWh	-34,62	-30,12

COMPTE DE RESULTAT PAR CONCESSION	Huahine	
	2011	2010
Pertes de distribution		
Nb de kWh perdus	1 160 590	1 125 828
En % de l'énergie entrante	12,29%	11,73%
Coût des pertes de distribution	-40 175 157	-33 910 556
Energie livrée aux compteurs		
Nb de kWh	8 280 798	8 473 215
Coût de l'énergie distribuée	-286 649 366	-255 217 877
Distribution		
- Maintenance et Fonctionnement	-51 270 654	-74 643 267
- Amortissement des actifs de concession	-36 341 816	-34 381 308
Total des charges de distribution	-87 612 470	-109 024 575
Par kWh vendu	-10,58	-12,87
Interface clientèle		
- Produits accessoires à l'énergie (perception de taxes, relances, coupures....)	1 693 238	2 605 630
- Affranchissements	-1 391 385	-2 961 813
- Fonctionnement	-28 736 547	-18 063 060
Total interface clientèle	-28 434 694	-18 419 242
Par kWh vendu	-3,43	-2,17
Coût brut de l'énergie livrée aux clients	-442 871 687	-416 572 250
Par kWh vendu	-53,48	-49,16
Frais de siège (quote part activités concédées)	-35 111 081	-33 476 902
Par kWh vendu	-4,24	-3,95
Total coût financier	-8 671 939	-7 382 688
Par kWh vendu	-1,05	-0,87
Coût de revient total de l'énergie vendue avant péréquation	-486 654 707	-457 431 840
Par kWh vendu	-58,77	-53,99
Péréquation inter îles	218 469 611	202 324 282
Par kWh vendu	26,38	23,88
Impôts sur les sociétés	-4 215 898	-5 514 522
Résultat net par concession	2 714 875	5 062 335
Par kWh vendu	0,33	0,60

Synthèse de la répartition des coûts – HUAHINE

2011 (en MF et en %)



3 – INFORMATIONS SUR LES BIENS IMMOBILISES

1. Variation du patrimoine immobilier

	2010	Acquisition	Cession	2011
Production	651 109 549	73 689 100	897 504	723 901 145 (1)
Distribution	583 827 388	36 421 889	22 227 129	598 022 148
Total	1 234 936 937	110 110 989	23 124 633	1 321 923 293

(1) cplt installation des groupes QSK60

Les acquisitions sur l'exercice 2011 s'élèvent à 110 MF :

- 74 MF en production dont 55 MF de filière, 9 MF d'agencement et renforcement bâtiment, etc
- 36 MF en distribution dont 16MF de réseaux, 7 MF branchement tiers/comptages et 13 MF de mise en conformité du réseau.

Les diminutions s'élèvent à 23MF, concernent à 90% le réseau aérien.

Les immobilisations en cours du domaine concédé s'établissent à 42 MF, en baisse de 43 MF par rapport à 2010.

2. Situation des biens et immobilisations nécessaires à l'exploitation du service public

Ets	Site	Composants	Date de mise en service	Valeur Brute
22	X22	AN TERRAIN CENT HUAHINE	00/00/0000	30 504 000
22	X22	AMNGT TERRAIN CENT HUA	01/11/2004	1 430 065
22	X22	AN CONST CONCEDANT HUAHIN	01/01/1991	4 053 308
22	X22	A.N CONSTRUCTION HUAHINE	01/01/1994	176 217 623
22	X22	BATIMENT HUAHINE	01/01/1994	-
22	X22	AMNGMT STOCK HUAHINE	02/11/2010	7 493 493
22	X22	GENIE CIVIL INSTAL GRPE	01/01/2011	6 285 581
22	X22	RENFORCEMT HANGAR HUAHINE	01/01/2011	2 025 104
22	X22	AGENC BAT INSTAL GRPE	01/01/2011	6 285 582
22	X22	ECLAIRAGE ENTREPOT HUAHIN	01/03/2011	692 299
22	X22	FG WILSON P625 HUAHINE	27/09/2005	22 939 531
22	X22	CUMMINS 1400KVA HUAHINE	01/01/1996	88 387 514
22	X22	CUMMINS QSK60 2250KVA HUA	01/12/2009	74 499 821
22	X22	CUMMINS QSK60 2250KVA HUA	01/12/2009	74 499 821
22	X22	GPE CARTERPILLAR HUAHINE	19/10/2006	65 076 346
22	X22	A.N FILIERE HUAHINE	01/01/1996	1 095 021
22	X22	FILIERE HUAHINE	01/01/1996	-
22	X22	FIL COMB QSK60 HUAHINE	01/12/2009	1 229 808
22	X22	FIL COMB QSK60 HUAHINE	01/01/2011	12 247 839
22	X22	ENS COMPTAGE THOKEIM HUA	01/09/2011	1 817 907
22	X22	FIL EAU QSK60 HUAHINE	01/12/2009	4 919 230
22	X22	FIL EAU QSK60 HUAHINE	01/01/2011	12 921 848
22	X22	TABLEAU CDE HTA HUAHINE	01/12/2009	28 998 231
22	X22	FIL ENERGIE QSK60 HUAHINE	01/12/2009	14 571 325
22	X22	CPL TABLEAU HTA CDE HUAHI	16/03/2010	5 580 674
22	X22	FIL ENERGIE QSK60 HUAHINE	01/01/2011	20 103 866
22	X22	SUPERVISION GE SEPAM ITI	01/01/2011	1 221 494
22	X22	FIL LUB QSK60 HUAHINE	01/12/2009	1 229 808
22	X22	FIL LUB QSK60 HUAHINE	01/01/2011	913 358
22	X22	TRAITEMT EAUX HUILEUSES	01/01/2008	1 535 933
22	X22	EVACUAT°EFFLUENT LIQUIDE	01/08/2009	2 422 923
22	X22	FIL ENVT QSK60 HUAHINE	01/12/2009	8 674 476
22	X22	FIL ENVT QSK60 HUAHINE	01/01/2011	5 480 147
22	X22	FIL ENVT REJET HUAHINE	01/08/2011	3 694 075
22	X22	INSTAL SECU INCENDIE HUA	30/06/2004	940 932
22	X22	PROTECTION INCENDIE HUAHI	30/06/2004	2 754 393
22	X22	EVACUAT°EFFLUENT LIQUIDE	01/08/2009	1 307 468
22	X22	RENOVAT.SECU.INCENDIE HUA	03/09/2010	25 933 172
22	X22	GPE MOTOPOMPE GMP HUAHINE	02/11/2010	3 917 129
22	X22	CESSION CENTRALE HUAHINE		-
22		TOTAL PRODUCTION HUAHINE		723 901 145

Ets	Site	Composants	Date de mise en service	Valeur Brute
22	X22	TRANSFO HUAHINE 98	01/01/1998	4 464 338
22	X22	TRANSFO HUAHINE 99	01/01/1999	1 469 539
22	X22	TRANSFO HUAHINE 2000	01/01/2000	725 429
22	X22	TRANSFO HUAHINE 2001	01/01/2001	306 093
22	X22	TRANSFO HUAHINE 2002	01/01/2002	1 061 541
22	X22	TRANSFO H61 HAAMENE HUA	01/06/2004	587 633
22	X22	POSTE DP H61 FARE MAEVA	25/07/2006	1 894 068
22	X22	POSTE DP FARE MAEVA	25/07/2006	2 865 559
22	X22	POSTE DP FARE MAEVA	25/07/2006	401 733
22	X22	POSTE QT TARAVARI FITII	01/10/2008	514 254
22	X22	TRANSFO QT TARAVARI FITII	01/10/2008	494 422
22	X22	POSTE HUAHINE 98	01/01/1998	81 694
22	X22	POSTE HUAHINE 99	01/01/1999	7 240 469
22	X22	POSTE DP HAAMENE HUAHINE	01/06/2004	1 829 177
22	X22	POSTE DP COMMUNE HUAHINE	26/08/2005	5 480 730
22	X22	SUPERVISION HUAHINE	01/08/2006	5 994 498
22	X22	POSTE DP HUAHINE 2008	01/07/2008	4 366 560
22	X22	POSTE DP HUAHINE 2009	01/07/2009	571 820
22	X22	IAT/IACM HAAPU HUAHINE	01/01/2006	1 856 623
22	X22	IAT/IACM MAROE HUAHINE	01/01/2006	1 851 329
22	X22	INTERRUPTEUR DISJ VPR HT	30/10/2010	4 556 810
22	X22	CELLULE TELECOMMANDE DANS	01/01/2008	1 106 571
22	X22	RESEAUX HUAHINE 1991	01/01/1991	8 933 681
22	X22	RESEAUX HUAHINE 1992	01/01/1992	659 264
22	X22	RES.AERIEN HUAHINE 93	01/01/1993	5 620 443
22	X22	RES.AERIEN HUAHINE 94	01/01/1994	25 911 582
22	X22	RES.AERIEN HUAHINE 95	01/01/1995	8 544 739
22	X22	RESEAUX HUAHINE 1995	01/01/1995	12 250 000
22	X22	RES.AERIEN HUAHINE 96	01/01/1996	12 696 075
22	X22	RESEAUX HUAHINE 1996	01/01/1996	377 356
22	X22	RES.AERIEN HUAHINE 97	01/01/1997	9 263 611
22	X22	RESEAUX HUAHINE 1997	01/01/1997	320 140
22	X22	RES.AERIEN HUAHINE 98	01/01/1998	99 205 919
22	X22	RESEAUX HUAHINE 1998	01/01/1998	886 668
22	X22	RES.AERIEN HUAHINE 99	01/01/1999	610 872
22	X22	RESEAUX HUAHINE 1999	01/01/1999	6 854 659
22	X22	RES.AERIEN HUAHINE 2000	01/01/2000	7 718 036
22	X22	RESEAUX HUAHINE 2000	01/01/2000	1 236 107
22	X22	RES.AERIEN HUAHINE 2001	01/01/2001	5 622 786
22	X22	RESEAUX HUAHINE 2001	01/01/2001	2 163 291
22	X22	RESEAUX HUAHINE 2001	01/01/2001	18 285 110
22	X22	RES.AERIEN HUAHINE 2002	01/01/2002	4 998 296
22	X22	RESEAUX HUAHINE 2002	01/01/2002	2 486 084
22	X22	RESEAUX HUAHINE 2002	01/01/2002	5 089 778
22	X22	RES.AERIEN HUAHINE 2003	01/01/2003	3 494 362
22	X22	RESEAUX HUAHINE 2003	01/01/2003	1 433 683
22	X22	RESEAUX HUAHINE 2003	01/01/2003	836 382
22	X22	RESEAU BTA TAAEREU HUAHIN	27/05/2004	399 664
22	X22	RESEAU CP 41906 2004 HUA	01/07/2004	964 508
22	X22	RESEAUX HUAHINE 2004	01/07/2004	7 791 486
22	X22	RESEAUX HUAHINE 2004	01/07/2004	233 648
22	X22	RESEAU BTA COMMUNE HUAHIN	30/10/2004	3 557 232
22	X22	EXT BTA AERIEN TEIHOTU	06/04/2005	108 068
22	X22	EXT BTA AERI QTIER BELLAI	11/04/2005	319 741
22	X22	EXT BTA QTIER UTAHIA FARE	22/04/2005	271 682
22	X22	EXT BTA MLE MAI VIOLETTE	28/04/2005	641 543
22	X22	RESEAUX HUAHINE 2005	01/06/2005	895 942
22	X22	RESEAUX HUAHINE 2005	01/06/2005	249 400
22	X22	RESEAUX CP 51906 2005 HUA	01/06/2005	68 642
22	X22	REPL CÂBLES CU HT PAREA	30/08/2005	1 710 061
22	X22	RESEAUX HUAHINE 2006	01/07/2006	178 408
22	X22	RESEAU 15% EXT HUAHINE 06	01/07/2006	27 418
22	X22	RESEAU AERIEN QTIER SOC	25/07/2006	1 847 916
22	X22	RESEAU HTA/BTA FARE HUAHI	25/07/2006	269 000
22	X22	RES.AERIEN EXT QT FAREOA	01/08/2006	203 560
22	X22	RESEAUX HUAHINE 2007	01/07/2007	91 780
22	X22	RESEAUX HUAHINE 2007	01/07/2007	2 434 410
22	X22	RES AERIEN CP HUAHINE 07	01/07/2007	6 422 028
22	X22	15% QUOTE PART EDT 2007	01/07/2007	237 553
22	X22	EXT QT TEIHOARII/TUARIHIO	28/04/2008	327 045
22	X22	RESEAUX CP HUAHINE 2008	01/07/2008	16 042 489

Ets	Site	Composants	Date de mise en service	Valeur Brute
22	X22	RESEAU 2008 CONCEDANT	01/07/2008	78 872
22	X22	RESEAUX 2008 TIERS	01/07/2008	2 596 750
22	X22	EXT A14 QT TARAVARI HUA	01/10/2008	9 026 321
22	X22	RESEAUX CP HUAHINE 2009	01/07/2009	1 947 100
22	X22	RESEAUX 2009 CONCEDANT	01/12/2009	1 128 165
22	X22	EXT 14A1 BTA QTIER TETUMU	01/01/2010	1 465 075
22	X22	RESEAUX CP HUAHINE 2010	01/07/2010	495 637
22	X22	RESEAUX 2010 CONCED HUAHI	01/07/2010	1 712 027
22	X22	RESEAUX 2010 TIERS HUAHIN	01/07/2010	2 373 332
22	X22	MISE CONFORM. BTA QT COCO	01/01/2011	1 111 082
22	X22	MISE CONFORM. BTA QT ARAI	01/01/2011	1 021 596
22	X22	MISE CONFORM. BTA VILLAGE	01/01/2011	5 948 908
22	X22	MISE CONFORM. BTA VILLAGE	01/01/2011	3 119 233
22	X22	MISE CONFORM. BTA QT TEUR	01/01/2011	1 605 738
22	X22	RESEAU ZONE QUAI AEROPORT	01/01/2011	410 086
22	X22	RESEAUX CP HUAHINE 2011	01/07/2011	14 342 373
22	X22	RESEAUX 2011 CONCED HUA	01/07/2011	209 749
22	X22	RESEAUX 2011 TIERS HUAHIN	01/07/2011	1 526 714
22	X22	SOUT HTA RESEAU AERIEN	01/01/2008	16 521 399
22	X22	EXT HT/BTAS A14 BAIE DE	01/01/2008	19 207 220
22	X22	EXT QT TEIHOARII/TUARIHIO	28/04/2008	278 502
22	X22	EXT A14 QT TARAVARI HUA	01/10/2008	21 061 415
22	X22	COMPTAGE HUAHINE 1991	01/01/1991	30 515 331
22	X22	COMPTAGE HUAHINE 92	01/01/1992	2 054 937
22	X22	COMPTAGE HUAHINE 1992	01/01/1992	4 446 812
22	X22	COMPTAGE HUAHINE 93	01/01/1993	952 592
22	X22	COMPTAGE HUAHINE 1993	01/01/1993	786 280
22	X22	COMPTAGE HUAHINE 94	01/01/1994	2 643 358
22	X22	COMPTAGE HUAHINE 1994	01/01/1994	5 630 469
22	X22	COMPTAGE HUAHINE 95	01/01/1995	1 655 793
22	X22	COMPTAGE HUAHINE 1995	01/01/1995	1 706 855
22	X22	COMPTAGE HUAHINE 96	01/01/1996	914 863
22	X22	COMPTAGE HUAHINE 1996	01/01/1996	6 663 413
22	X22	COMPTAGE HUAHINE 97	01/01/1997	964 081
22	X22	COMPTAGE HUAHINE 1997	01/01/1997	5 467 831
22	X22	COMPTAGE HUAHINE 98	01/01/1998	847 130
22	X22	COMPTAGE HUAHINE 1998	01/01/1998	6 327 791
22	X22	COMPTAGE HUAHINE 99	01/01/1999	847 701
22	X22	COMPTAGE HUAHINE 1999	01/01/1999	6 993 888
22	X22	COMPTAGE HUAHINE 2000	01/01/2000	1 840 766
22	X22	COMPTAGE HUAHINE 2000	01/01/2000	6 309 070
22	X22	COMPTAGE HUAHINE 2001	01/01/2001	134 559
22	X22	COMPTAGE HUAHINE 2001	01/01/2001	5 488 939
22	X22	COMPTAGE HUAHINE 2002	01/01/2002	1 594 456
22	X22	COMPTAGE HUAHINE 2002	01/01/2002	6 904 948
22	X22	COMPTAGE HUAHINE 2003	01/01/2003	4 675 567
22	X22	POSE COMPTEURS 2004 HUA	01/07/2004	1 006 344
22	X22	BRANCHEMENT HUAHINE 2004	01/07/2004	4 833 844
22	X22	COMPTAGE HUAHINE 2005	01/06/2005	3 890 252
22	X22	POSE COMPTEUR CP HUAHINE	01/07/2005	1 145 655
22	X22	BRCHT/CPTAGES CP HUAHINE	01/07/2006	1 852 340
22	X22	BRCHT HUAHINE 2006	01/07/2006	2 614 812
22	X22	BRCHT AERIEN COLOMBANI JC	01/01/2007	51 184
22	X22	BRCHT AEROSOUT TERAIKI	01/01/2007	51 373
22	X22	BCHT AEROSOUT RIMO MANUEL	01/01/2007	35 649
22	X22	BRCHT/CPTAGES CP HUAHINE	01/07/2007	1 769 938
22	X22	BRCHT HUAHINE 2007	01/07/2007	4 721 689
22	X22	BRCHT/CPTAGES CP HUAHINE	01/07/2008	1 554 242
22	X22	BRCHT 2008 FINANC TIERS	01/07/2008	3 625 919
22	X22	BRCHT/CPTAGE HUAHINE 2009	01/07/2009	2 510 484
22	X22	BRCHT 2009 FINANC.TIERS	01/12/2009	3 422 003
22	X22	BRCHT/CPTAGE HUAHINE 2010	01/07/2010	905 176
22	X22	COMPTAGE TIERS HUA 2010	01/07/2010	2 837 072
22	X22	BRCHT/CPTAG HUAHINE 2011	01/07/2011	3 663 523
22	X22	COMPTAGE TIERS HUA 2011	01/07/2011	3 462 887
22	X22	CESSION DIST HUAHINE		-
22		TOTAL DISTRIBUTION HUAHINE		598 022 148
22		TOTAL CONCESSION HUAHINE		1 321 923 293

3. Suivi du programme contractuel d'investissements

Production

Ets	Composants	Date de mise en service	Valeur Brute	Taux d'améliorant
22	GENIE CIVIL INSTAL GRPEQSK60 CUMMINS HUAHINE	01/01/2011	6 285 581	100%
22	RENFORCEMT HANGAR HUAHINE TOIT-CHARPENTE ANTICYCLO	01/01/2011	2 025 104	40%
22	AGENC BAT INSTAL GRPEQSK60 CUMMINS HUAHINE	01/01/2011	6 285 582	100%
22	ECLAIRAGE ENTREPOT HUAHINE	01/03/2011	692 299	100%
22	FIL COMB QSK60 HUAHINESIT 2	01/01/2011	12 247 839	100%
22	ENS COMPTAGE THOKEIM HUA SATAM TYPE EMS24 HUAHINE	01/09/2011	1 817 907	100%
22	FIL EAU QSK60 HUAHINESIT 2	01/01/2011	12 921 848	100%
22	FIL ENERGIE QSK60 HUAHINESIT 2	01/01/2011	20 103 866	100%
22	SUPERVISION GE SEPAM ITIHUAHINE	01/01/2011	1 221 494	100%
22	FIL LUB QSK60 HUAHINESIT 2	01/01/2011	913 358	100%
22	FIL ENVT QSK60 HUAHINESIT 2	01/01/2011	5 480 147	100%
22	FIL ENVT REJET HUAHINEAUTO EVACUA°REJET LIQUIDE	01/08/2011	3 694 075	100%
22	TOTAL PRODUCTION HUAHINE		73 689 100	

Distribution

Ets	Composants	Date de mise en service	Valeur Brute	Taux d'améliorant
22	MISE CONFORM. BTA QT COCOA PAREA HUAHINE	01/01/2011	1 111 082	0%
22	MISE CONFORM. BTA QT ARAIA TEFARERII HUAHINE	01/01/2011	1 021 596	0%
22	MISE CONFORM. BTA VILLAGEDE PAREA HUAHINE	01/01/2011	5 948 908	0%
22	MISE CONFORM. BTA VILLAGEHAAPU A HUAHINE	01/01/2011	3 119 233	0%
22	MISE CONFORM. BTA QT TEURURAI TEFARERII HUAHINE	01/01/2011	1 605 738	0%
22	RESEAU ZONE QUAI AEROPORTETAPE 1 HUAHINE	01/01/2011	410 086	100%
22	RESEAUX CP HUAHINE 2011	01/07/2011	14 342 373	1%
22	RESEAUX 2011 CONCED HUAHUAHINE FINANCEMENT	01/07/2011	209 749	100%
22	RESEAUX 2011 TIERS HUAHINE FINANCEMENT	01/07/2011	1 526 714	100%
22	BRCHT/CPTAG HUAHINE 2011	01/07/2011	3 663 523	14%
22	COMPTAGE TIERS HUA 2011FINANCEMENT HUAHINE	01/07/2011	3 462 887	100%
22	TOTAL DISTRIBUTION HUAHINE		36 421 889	

4. Dépenses de renouvellement réalisées dans l'année

Ets	Libellés d'investissement	Montant
22	RENFORC RESEAUX HT AERIENTAHITI & ILES	26 074
22	RENOUV RESEAUX HT AERIENTAHITI & ILES	1 236 736
22	540110-EQUIP. SUPPORTSRESEAUX HT&BT - ILES	12 162 786
22	RENFORC RESEAUX BT AERIENTAHITI & ILES	706 775
22	RENFORC RESEAUX BT SOUTERRAIN TAHITI & ILES	17 825
22	RENOUV BRCHT OU COMPTAGETAHITI & ILES	8 384
22	344075-RENOUV COMPTEUR MT ET TELERELEVE	724 277
22	540110-REN.BRCHT&PREPAIEMT ILES (COMPTAGE)	2 402 194
22	510065-RPLCMT & RENFORCMTHANGAR HUAHINE I22000	1 215 062
22	532071 CONF RES QTR COCOA PAREA HUA 222009322	1 111 082
22	532071 MISE CONF QTR ARAA TEFARERII HUA 222009323	1 021 596
22	532071 MISE CONF RES VILLAGE PAREA HUA 222009324	5 948 908
22	532071 CONF RES QTR TEURURAI A TEFARERII 222009325	1 605 738
22	532071 MISE CONF RES VILLAGE HAAPU HUA 222009326	3 119 233
22	TOTAL DES DEPENSES DE RENOUVELLEMENT	31 306 670

4 – ENGAGEMENTS NECESSAIRES A LA CONTINUTE DU SERVICE PUBLIC

1. Etats des engagements à incidence financière

La commune de Huahine ne dispose pas d'engagement particulier à incidence financière en dehors des baux de location relatifs aux sites de production et de gestion commerciale.