



**CONCESSION
DE DISTRIBUTION PUBLIQUE
D'ENERGIE ELECTRIQUE
DE BORA BORA**

**CONCLUE ENTRE
LA COMMUNE DE BORA BORA
ET
LA SOCIETE ELECTRICITE DE TAHITI**

**RAPPORT DU DELEGATAIRE
DU SERVICE PUBLIC**

Année 2014

SOMMAIRE

0 – FAITS MARQUANTS

1- OBLIGATIONS DE SERVICE A LA CLIENTELE

- Aspects commerciaux
 1. Tarifs pratiqués et évolution au cours de l'année 2014
 2. Mode de détermination
 3. Chiffre d'affaires énergie
 4. Autres produits d'exploitation
 5. Statistiques de ventes
 6. Services offerts à la clientèle
 7. Actions en faveur de la maîtrise des dépenses d'énergie

- Bilan technique
 1. L'équilibre offre-demande
 2. Qualité, sécurité, environnement
 3. Travaux significatifs-Faits marquants
 4. Unités d'œuvres de la concession
 5. Raccordement solaire

2 – DONNEES COMPTABLES ET FINANCIERES

- Bilan et comptes de résultat de la concession
 1. Méthodologie et clés de répartition analytique
 2. Variation de prix
 3. Commentaires
 4. Actif, Passif et Résultat de la concession

3 – INFORMATIONS SUR LES BIENS IMMOBILISES

1. Variation du patrimoine immobilier
2. Situation des biens et immobilisations nécessaires à l'exploitation du service public
3. Suivi du programme contractuel d'investissements
4. Dépenses de renouvellement réalisées dans l'année

4 – ENGAGEMENTS NECESSAIRES A LA CONTINUTE DU SERVICE PUBLIC

1. Etats des engagements à incidence financière

0 - FAITS MARQUANTS

Global société

L'année 2014 a démarré, avec :

- un enlisement des négociations engagées avec l'autorité concédante, du fait des retards dans le calendrier de la mission SP 2000 ;
- le dépassement en conséquence des échéances contractuelles de mars et juin 2014
- une croissance très mal orientée au premier semestre (recul de l'ordre de 2,5 % des ventes), après une année 2013 déjà récessive.

Elle se termine:

- avec un accord trouvé dès novembre pour une indemnisation étalée dans le temps, des retards subis dans les actualisations tarifaires dues depuis mars ;
- avec un second semestre 2014 marqué par une reprise des ventes, imputable pour l'essentiel à des facteurs climatiques, mais aussi aux signes d'une certaine reprise économique.

Au final nos ventes d'énergie ont été stables en volume en 2014. La part des énergies renouvelables dans la production électrique totale (autoconsommation comprise) s'est établie à 35,9 % pour l'île de Tahiti en 2014, et à 29,5% sur l'ensemble du périmètre EDT (dont 25,7% pour l'hydroélectricité et 3,8 % pour le solaire)

Nos résultats techniques et indicateurs de service sont restés globalement satisfaisants, avec une nouvelle baisse des taux moyens de coupure à Tahiti, où aucun accident majeur n'a été déploré.

Il est enfin un domaine dont les résultats sont restés particulièrement remarquables en 2014 : c'est celui de la sécurité au travail, avec un seul accident avec arrêt de travail pour toute l'année, et donc un nouveau record pour EDT en termes de taux de fréquence (1,2).

Concession de Bora Bora

Aspects commerciaux :

- Tarifs inchangés
- Les ventes d'énergie sur le périmètre de la concession augmentent de (+2 %) en 2014, contre (-1,1 %) en 2013.
- Le nombre de clients progresse de (+ 1,3 %), la puissance souscrite augmente de (+0,8 %).
- Le prix moyen de vente « hors taxes » du kWh baisse de (-1,3%)

Aspects techniques :

- La production d'énergie d'origine renouvelable représente 0,45% du total produit par le concessionnaire
- La puissance de pointe appelée est de 7020 kW pour 2014
- A fin 2014, on recensait 5 installations photovoltaïques déclarées dont aucun nouveau raccordement solaire opéré sur 2014
- Les temps moyens de coupure par client d'origine distribution sur incident : 8mn
- Suite à l'automatisation de la centrale de Bora Bora le quart de nuit a été supprimé à compter du 1^{er} janvier 2014

Aspects financiers :

- Amélioration de la marge énergie de (+ 26,92 MF)
- (+337 MF) de charges calculées de production dont (+333 MF) non récurrents liés au recalage des plans de renouvellement en 2013
- (-29 MF) de charges de distribution
- (-114 MF) de charges de production : Forte baisse des coûts de maintenance sur les postes achats et sous-traitance et (+19 MF) d'indemnité reçue en 2013 au titre de l'avarie sur le groupe Wartsila

1 - OBLIGATIONS DE SERVICE A LA CLIENTELE

Aspects commerciaux

1°) Tarifs pratiqués et évolution au cours de l'année 2014

Tranches tarifaires	Réf	Seuils	octobre 2013 à décembre 2014
BT Usage social	TP0	de 0 à 180 kWh	19,56
BT Usage social	TP1	de 181 à 300 kWh	49,36
BT Usage social	TP2	au dessus de 300 kWh	61,46
BT Usage domestique	P1	de 0 à 300 kWh	30,36
BT Usage domestique	P2	de 301 à 450 kWh	48,36
BT Usage domestique	P3	au dessus de 450 kWh	56,46
BT Usage domestique	P0	de 0 à 150 kWh	
BT Usage domestique	P1	de 151 à 280 kWh	
BT Usage domestique	P2	de 281 à 500 kWh	
BT Usage domestique	P2'	au-dessus de 500 kWh	
BT Eclairage public	P3		35,46
BT Usage professionnel	P4	de 0 à 3000 kWh	41,76
BT Usage professionnel	P4'	au-dessus de 3000 kWh	45,76
MT Tarif jour	P5	de 0 à 16200 kWh	27,16
MT Tarif jour	P6	de 16201 à 48600 kWh	27,16
MT Tarif jour	P7	au-dessus de 48600 kWh	27,16
MT Tarif nuit	P8	de 0 à 9000 kWh	23,56
MT Tarif nuit	P9	au dessus de 9000 kWh	23,56
MT Tarif uniforme	P10		39,33

Prime d'abonnement	ACE = 18,10 XPF
<p>Basse tension : Tarif Pétits consommateurs Prime d'Abonnement = 13,68 X ACE x kVA de puissance souscrite soit : 248 XPF x kVA de puissance souscrite</p> <p>Basse tension : Tarif Usages Domestiques Prime d'Abonnement = 20,50 X ACE x kVA de puissance souscrite soit : 371 XPF x kVA de puissance souscrite</p> <p>Basse tension : Tarifs Usages Professionnels et Eclairage public Prime d'Abonnement = 17,10 x ACE x kVA de puissance souscrite soit : 310 XPF x kVA de puissance souscrite</p> <p>Moyenne tension : Prime d'Abonnement = 912,60 x ACE x kVA de puissance souscrite/An jusqu'à 200 kVA soit : 16 518 XPF x kVA de puissance souscrite / An</p> <p>Moyenne tension : Prime d'Abonnement = 570,38 x ACE x kVA de puissance souscrite/An au-delà de 200 kVA soit : 10 324 XPF x kVA de puissance souscrite / An</p>	

Taxes	Taux
Taxe municipale	
- en basse tension	4 XPF/kw
- en moyenne tension	4 XPF/kw
TVA	
- sur Énergie	5%
- sur Prime d'Abonnement	5%
- sur Avance Sur Consommation	5%
- sur Redevance Transport	0%

Avance sur consommation	P2 = 48,36 XPF
<p>Tarif Usages Domestiques</p> <p>- ASC = 50 x P2 x kVA de puissance souscrite</p> <p>- ASC = 2 418 XPF x kVA de puissance souscrite</p> <p>Autres Tarif Basse Tension</p> <p>- ASC = 100 x P2 x kVA de puissance souscrite</p> <p>- ASC = 4 836 XPF x kVA de puissance souscrite</p>	

2°) Mode de détermination

Les tarifs de vente de l'électricité sont arrêtés par le Conseil des ministres.

La dernière actualisation est applicable depuis le mois d'octobre 2013, en référence à l'arrêté n° 1311 CM du 01 Octobre 2013, publié au Journal Officiel de la Polynésie française (JOPF).

3°) Chiffre d'affaires énergie

Tranches tarifaires	Réf	Total	Total	Puissance souscrite cumulée	Prime abonnement	Puissance souscrite au 31/12/2014
		kWh vendus	XPF			
BT Usage social	TP0	2 633 780	51 518 047			
BT Usage social	TP1	566 039	27 939 310			
BT Usage social	TP2	107 080	6 581 136	61 578	15 110 607	5 151
BT Usage domestique	P1	2 511 328	76 245 572			
BT Usage domestique	P2	547 863	26 494 811			
BT Usage domestique	P2'	381 223	21 524 066	57 680	21 243 392	4 819
BT Eclairage public	P3	125 026	4 433 432	1 874	580 188	156
BT Usage professionnel	P4	2 786 822	116 377 709	56 859	17 552 112	4 679
BT Usage professionnel	P4'	648 497	29 675 219			
MT Tarif jour	P5	3 660 692	99 424 378	78 580	87 356 045	6 480
MT Tarif jour	P6	3 898 410	105 880 807			
MT Tarif jour	P7	11 215 452	304 759 541			
MT Tarif nuit	P8	2 064 369	48 508 289			
MT Tarif nuit	P9	8 449 128	199 061 457			
MT Tarif uniforme	P10	134 857	5 303 927	192	264 288	16
Régul						
Prépaiement						
Prépaiement hors toti						
Autres (employés...)		71 652	512 395	871	55 380	73
Total		39 802 218	1 124 240 096	257 634	142 162 012	21 374

Prime d'abonnement	142 162 012
--------------------	-------------

Ventes totales	1 266 402 108
Prix moyen	31,82

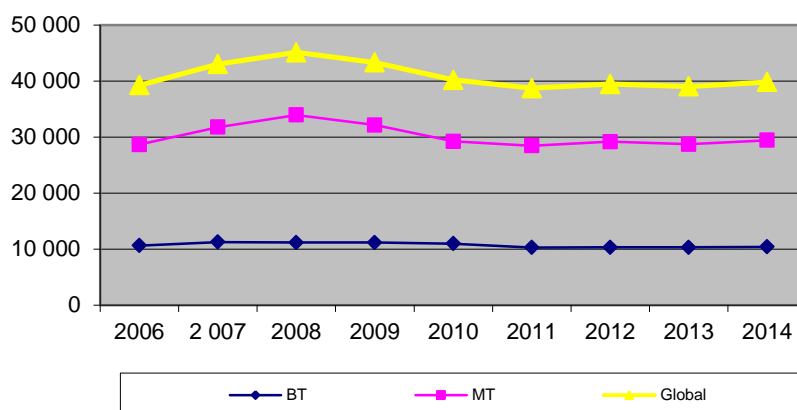
4°) Autres produits d'exploitation

En complément des ventes d'énergie, l'activité en concession enregistre les autres produits d'exploitations suivants :

- Frais de perception de taxe :	2 942 625 XPF
- Frais de relance:	<u>2 450 760 XPF</u>
- Total	5 393 385 XPF

5°) **Statistiques de ventes**

Croissance des ventes de kWh

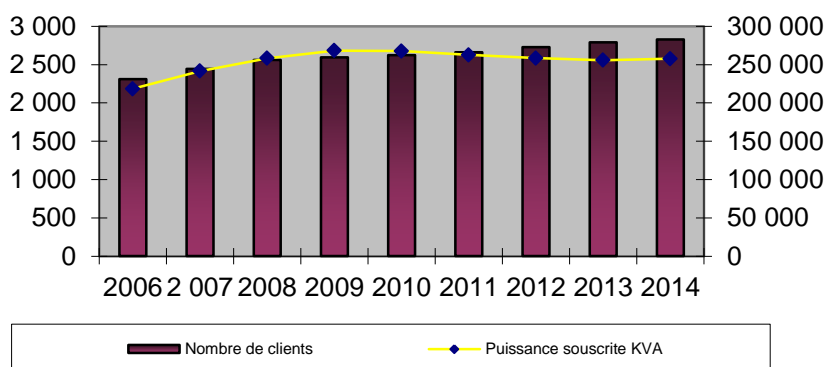


En tarif clients particuliers, les ventes se maintiennent au même niveau qu'en 2013

Il en est de même pour la consommation des éclairages publics

En moyenne tension les ventes augmentent de 2,5 % grâce à une hausse de la consommation des hôtels et à la reprise timide des activités du secteur touristique

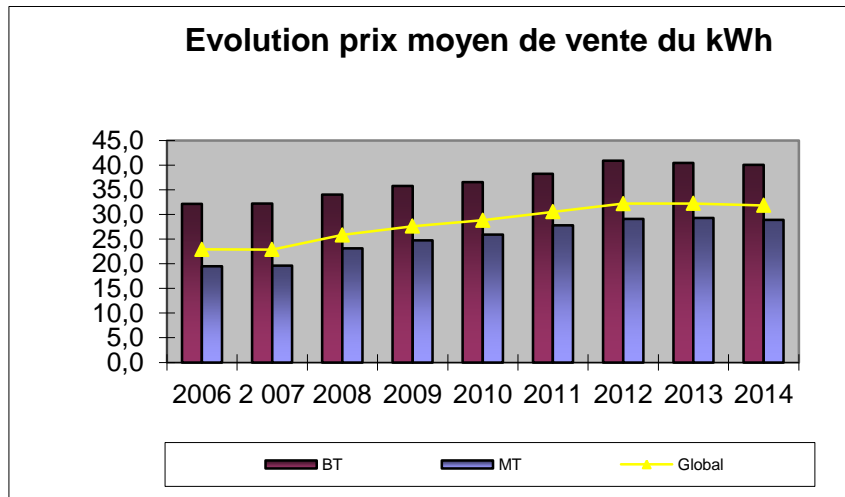
Nombre de clients et puissance souscrite



La concession compte 2 827 clients à fin 2014, en progression annuelle de (+1,3 %), dont :

- 2 794 clients en Basse tension ;
- 33 clients en Moyenne tension.

La puissance souscrite s'établit à 257 634 kVA, contre 255 676 kVA en 2013 (+0,8 %).

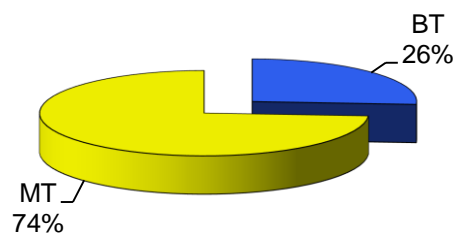


Le prix moyen de vente « hors taxes » du kWh est de 31,8 XPF, dont :

- 40,1 XPF en Basse tension ;
- 28,9 XPF en Moyenne tension.

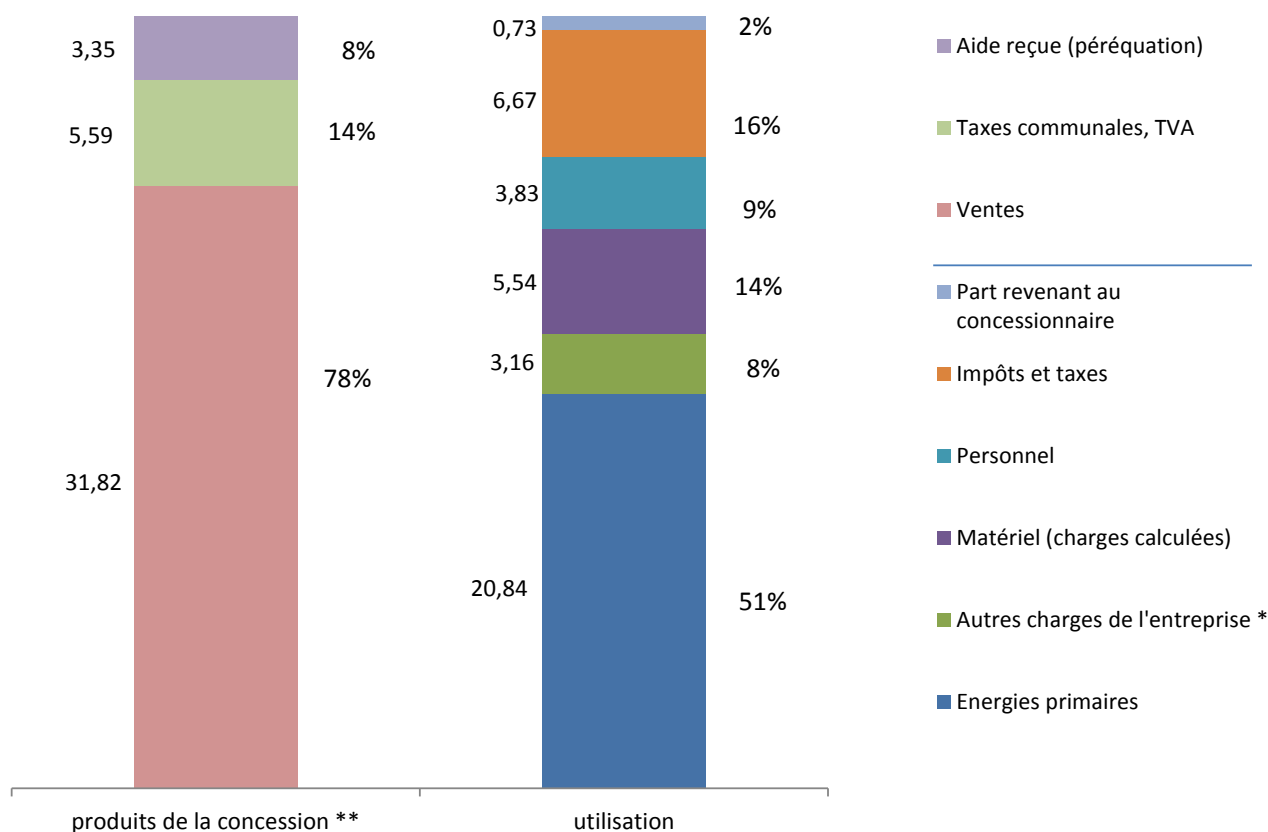
Il enregistre une diminution annuelle de (- 1,3 %).

Répartition des ventes BT / MT



Bénéficiaires des sommes facturées aux clients sur Bora Bora

2014 (en F/KWh et en pourcentage)



*Autres charges de l'entreprise : ce poste comprend les frais de siège, le coût financier, l'interface clientèle, les charges de maintenance & fonctionnement hors main œuvre, etc.

** Dont 37,41 F/KWh (92%) de sommes facturées aux clients

Les sommes facturées aux clients comprennent :

- Le prix de vente HT de l'électricité
- Les taxes communales
- La TVA

Les impôts comprennent :

- Les taxes communales
- La TVA
- L'IS
- L'IRCM reversé par l'actionnaire sur les dividendes

Ne sont pas inclus par simplification, la patente et l'IRCM sur les produits financiers qui figurent dans les « autres charges de l'entreprise »

Les énergies comprennent :

- Le coût d'achat des énergies fossiles fioul et gazole
- Le coût d'achat des énergies renouvelables solaire.

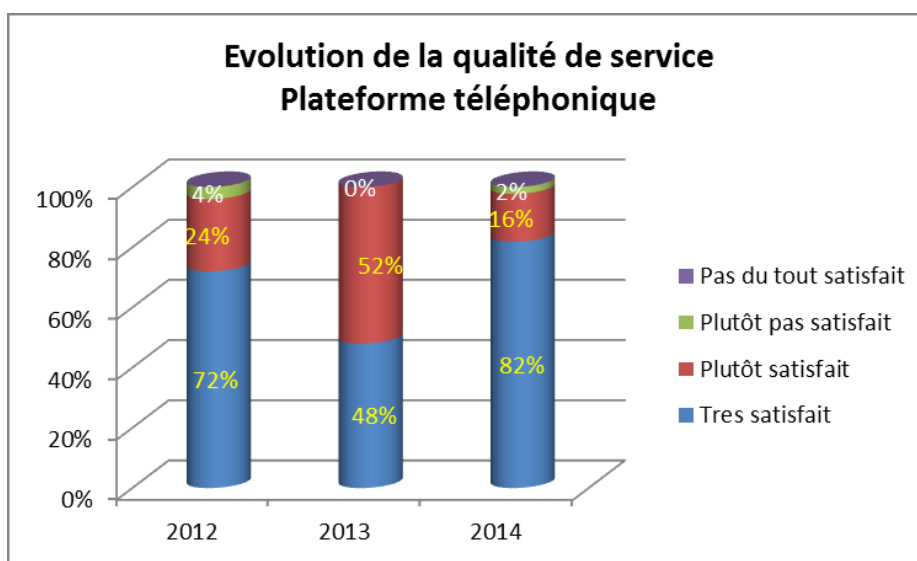
6°) Services offerts à la clientèle

Mesures de la satisfaction clients

L'offre de services d'EDT s'articule au travers du développement de tous les canaux de contact avec nos clients avec une proposition multiple d'accès aux services. Les clients peuvent désormais régler leur facture selon plusieurs choix de service : Directement en agence clientèle, sur l'espace paiement de l'agence en ligne « agence.edt.pf » ou également par téléphone via le module de télévente développé au sein de notre centre d'appel.

Les mesures de la satisfaction clients existantes déjà sur le canal de la voix, se sont également généralisées aux autres points de contact clients.

Campagnes d'appels mystères



EDT conserve cette année encore une très bonne qualité de prestation globale de la qualité de l'accueil téléphonique avec 98% des clients traités qui se déclarent satisfaits du service rendu, et notamment une forte progression du taux de client de « très satisfait ».

Les autres indicateurs de la qualité de service de la plateforme téléphonique du groupe EDT restent en ligne avec les objectifs fixés: Taux d'appels traité de 90% des appels reçus, temps moyen d'attente inférieur à 20s.

Le Baromètre d'Ecoute clients : évaluation de la qualité de l'accueil en agence

Le système d'évaluation de la qualité de service s'ouvre aux agences et en continu sur les métiers d'accueil avec la mise en place de bornes interactives IPAD permettant aux clients de noter la qualité de service offerte par les agents commerciaux.

Cette expérience débutée sur l'agence EDT de Faa'a- Puurai va se développer sur les agences du centre Vaima et des îles.

Après 3 mois d'utilisation, il a été mesuré un taux d'adhésion moyen de 10 % des clients fréquentant l'agence pour une satisfaction client proche de 5 /5.

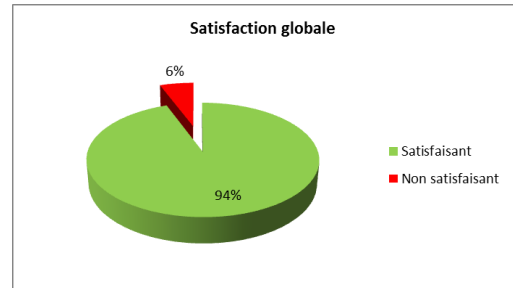


Le Baromètre de Satisfaction agence.edt.pf

L'agence en ligne d'EDT a fait l'objet d'une évolution de version afin d'y adjoindre un nouveau système d'évaluation du site par les clients actifs.

On recense à fin 2014 plus de 8 000 contractants sur l'agence en ligne ce qui représente un taux d'adhésion de 14,29 % des clients d'EDT.

Le site connaît un taux de de satisfaction 96 % sur les 3 critères retenus.



Concession	Nb contrats BT (T00-T01-T11-07)	Particulier	Professionnel	TOTAL
SOCIETE				
Bora	2743	165	17	182

Développement du self care client au travers de l'agence en ligne

L'ensemble des services clients offerts par l'agence en ligne font l'objet d'une promotion importante auprès des clients souscripteurs, par le biais d'une politique d'animation commerciale plus dynamique : Mise en place d'une newsletter, jeux en ligne etc...

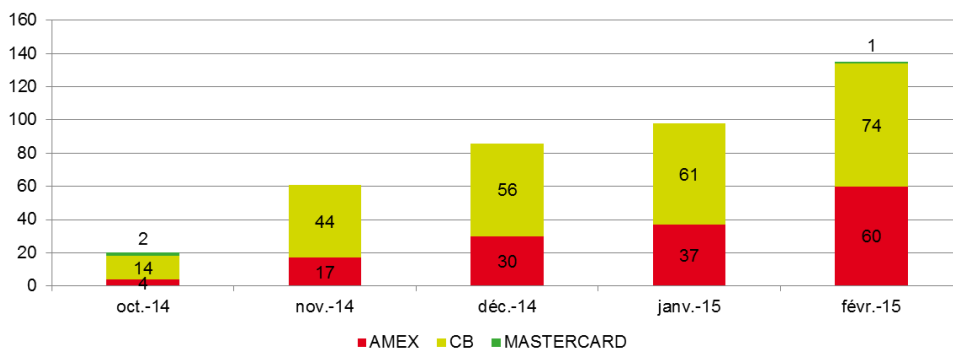


Télépaiement : Payzen

Un module d'encaissement à distance par carte a été mis en place au Centre de Relations Clients. Il permet à tous les clients de régler leur facture par téléphone en contactant EDT INFOS CONSEILS. La mise à jour du compte du client se fait directement par EDT et immédiatement.



Ce service proposé aux clients utilisateurs des services de la plateforme connaît une croissance régulière depuis sa mise en service en milieu d'année 2014

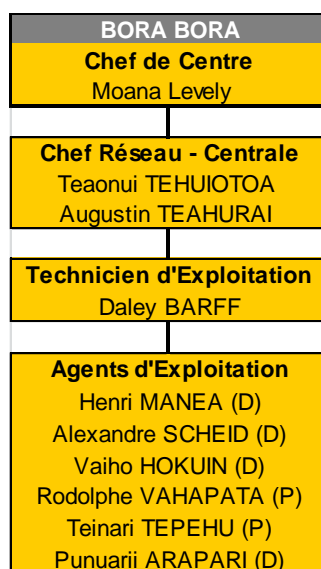


7°) Actions en faveur de la maîtrise des dépenses d'énergie

Dans le cadre du développement relatif au self care client, de nombreux outils de maîtrise de la dépense énergétique ont été proposés sur le site de l'agence edt.

Conçus de façon ludique et autonome, le client peut désormais simuler de nombreuses situations de consommation :

- Calculateur de puissance : il peut évaluer son éligibilité à un tarif plus favorable
- Calculateur de lampes : en un simple clic il compare la consommation de ses lampes avec des lampes économiques, le résultat est une aide à la décision d'équipement
- Simulation de factures : grâce à des données de consommation, le client peut avoir une idée de sa facture jusqu'à sa visualisation en format PDF
- Bilan énergie : dorénavant proposé en espace public et en espace client, cet outil permet au client de se positionner sur ses habitudes de consommation.



Demande en énergie électrique

Evolution de la demande en énergie électrique

Les ventes d'énergie en 2014 s'élevait à 39,802 GWh, en hausse de 2% par rapport à l'année précédente. Ci-dessous l'évolution de l'énergie livrée au réseau de distribution sur la période 2012-2014.

	2012	2013	2014
Ventes d'énergies en GWh	39,448	39,003	39,802
Croissance	1,9%	-1,1%	2%

Après une baisse significative de la demande en 2009 (-4%), 2010 (-7,2%) et 2011(-3,7%), on enregistre en 2014 une reprise de la demande en énergie sur l'île de Bora Bora, les niveaux de consommation d'énergie en 2014 sont ainsi revenus au niveau de ceux de 2010.

La consommation d'électricité était répartie de la façon suivante :

- Clients basse tension : 26%
- Clients moyenne tension : 74%

La puissance de pointe maximale appelée par le réseau de distribution était de 7020 kW, atteinte en avril 2014.

Ci-dessous l'évolution de la puissance de pointe appelée sur la période 2012-2014.

	2012	2013	2014
Puissance de pointe en kW	7 387	7 225	7020
Croissance	4,9%	-2,2%	-2,8%

Pertes et rendement du réseau de distribution

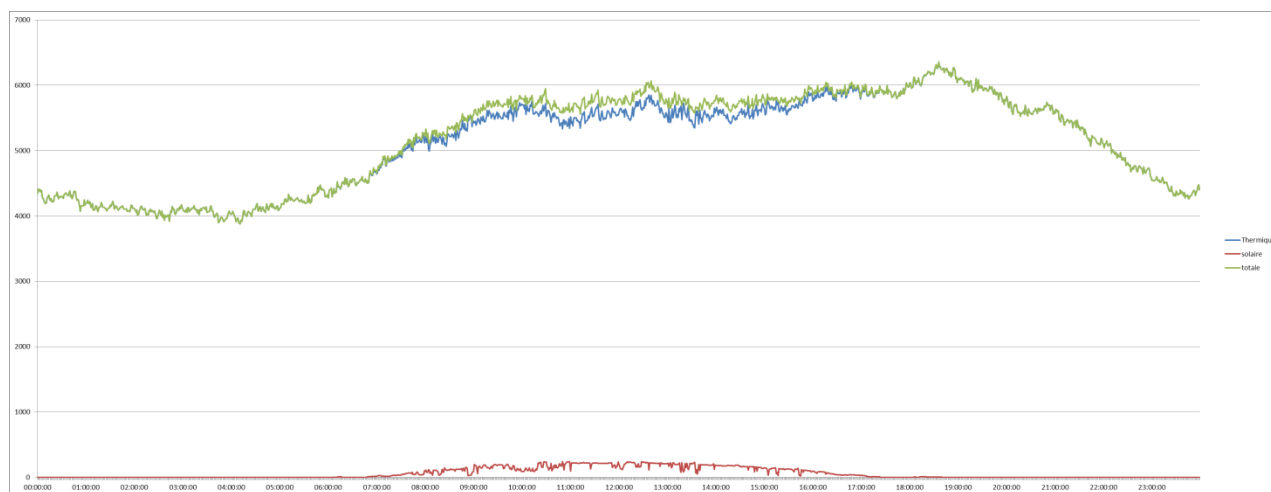
En 2014, la part des auxiliaires de la centrale représentait 3,1% de l'énergie brute produite par les groupes électrogènes de la centrale thermique de Faanui. Les pertes totales du réseau, c'est-à-dire la différence entre l'énergie nette livrée au réseau de distribution et l'énergie consommée par les clients raccordés (ventes d'énergie), représentaient 1,68 GWh, soit 4,1% de l'énergie livrée. Le rendement du réseau de distribution de Bora Bora est donc de 95,9%.

Les pertes auxiliaires centrale et distribution représentent 7,1% de la production totale de l'île (thermique et ENR), le rendement global du système électrique de Bora Bora est donc de 92,9%.

Courbes de charge journalières

La courbe de charge journalière de Bora Bora est représentée sur le graphe ci-dessous, elle est caractérisée par un plateau s'établissant à partir de 9h00 et qui se prolonge jusqu'à 21h00, avec un pic vers 19h00 (pointe du soir) beaucoup moins marqué que ce que l'on peut observer sur les autres îles, pour ensuite décroître et atteindre le creux de puissance aux alentours de 3h00-4h00.

Il n'y a pas de différence significative entre la forme de la courbe de charge d'un jour de semaine et celle d'un jour de week-end. Par contre, le profil de charge journalière sera légèrement différent selon la saison, été austral ou hiver austral, avec une demande d'énergie plus prononcée pendant la saison chaude et humide : rehausse du plateau de jour, et une pointe du soir un peu moins marquée par rapport à ce plateau de jour.



Moyens de production

Moyens thermiques

Une seule centrale de production thermique dessert l'île en électricité. Elle est située à Faanui, à proximité du quai et est autorisée par l'arrêté n°5368/MSE/ENV du 05 août 2010.

Le parc est constitué de 8 groupes de production à base de moteurs diesel :

- un groupe rapide CUMMINS KTA50 de 800 kW ;

- trois groupes semi-rapides Wartsila 12VW200 de 1800 kW chacun;
- un groupe semi-rapides Wartsila Vaasa32 de 2000 kW ;
- un groupe semi-rapides Wartsila Vaasa32 de 2650 kW ;
- deux groupe semi-rapides Wartsila 9LW32 de 3880 kW chacun.

Soit une puissance installée de 18,61 MW pour couvrir et assurer la sécurité de l'équilibre offre-demande.

A fin 2014, la puissance garantie (Puissance installée – les deux plus grosses unités de production de l'île) était de 10 690 kW pour une puissance de pointe d'environ 7 000 kW.

En 2014, la centrale thermique de Faanui a produit 42,630 GWh.

Evolution de la production :

	2012	2013	2014
Production thermique (GWh)	42,447	41,954	42,630
Production EnR (GWh)	0,196	0,180	0,193
Production totale (GWh)	42,643	42,134	42,824

Evolution de la consommation spécifique :

	2012	2013	2014
Consommation spécifique en ml/kWh	254,5	256,7	258,3
Variation	0%	0,9%	0,6%

Les nouveaux groupes 4MW de la centrale de Bora Bora, mis en service en 2011, ont permis de réduire de manière significative la consommation spécifique en combustibles de la centrale (passage de 261,5 ml/kWh à en moyenne 258 ml/kWh aujourd'hui). 11,01 millions de litres de gazole et 29 835 litres d'huile ont été consommés en 2014.

Energies renouvelables (EnR)

Les EnR peuvent être classées en plusieurs grandes familles :

- Les énergies stables (biomasse, biogaz, géothermie, hydraulique...) qui présentent un profil de production garanti ou peu fluctuant et facilement prévisible : elles permettent de maintenir durablement une production constante et peuvent dans le meilleur des cas être pilotées en fonction des besoins des consommateurs et donc être dispatchables.
- Les énergies intermittentes (éolien, photovoltaïque sans système de stockage de l'énergie...) dont la puissance produite connaît de fortes variations d'un instant à l'autre (variations brutales et de forte amplitude). Ces fluctuations, qui doivent être compensées à tout instant par des moyens de production dispatchables, peuvent mettre en risque l'équilibre offre-demande des systèmes non interconnectés. Le taux de pénétration au-delà duquel le gestionnaire de réseau est autorisé à déconnecter les énergies intermittentes afin de préserver la stabilité du système électrique est fixé à 30%.

- Entre ces deux familles, on trouve le photovoltaïque et l'éolien avec stockage : le stockage permet de réduire les fluctuations mais ne permet tout de même pas d'obtenir ni la stabilité ni la prévisibilité, ni la garantie qu'offrent les EnR stables.

Les seules installations EnR existantes sur l'île de Bora Bora sont des installations photovoltaïques sans stockage d'énergie, donc de type intermittentes.

A fin 2014, on recensait 5 installations photovoltaïques raccordées au réseau de distribution publique, totalisant une puissance globale de 685,33 kWc et une production cumulée de 0,193 GWh. Les trois installations les plus importantes étant celles de l'hôtel Saint Régis (512 kWc) mise en service en 2012, et celles de l'hôtel Méridien (92 kWc) et de la SPEA (60 kWc) toutes deux mises en service en 2010.

Avec 685,33 kWc d'EnR intermittentes en service et raccordées au réseau, la limite de 30% concernant les énergies intermittentes (30% de la P appelée minimale de jour), garante de la stabilité du système électrique de l'île, n'est pas encore atteinte. Et aucune déconnexion de producteurs PV n'a été effectuée en 2014.

En 2015, près de 830 kWc projets sont prévus :

- une installation de 600 kWc en autoconsommation à l'hôtel Four Seasons ;
- une installation de 99,75 kWc en autoconsommation au supermarché Super U Toa Amok ;
- une installation de 130 kWc en revente de surplus à l'hôtel Saint Régis;

A fin 2015, la puissance installée PV connectée au réseau de distribution devrait atteindre 1 515 kWc, pour un plateau de jour de l'ordre de 5 000 kW, ce qui signifie que le seuil de 30% sera atteint. Si l'arrivée des nouveaux producteurs prévus se confirme, des déconnexions d'installations PV seraient à prévoir dès fin 2015.

Pour les années à venir, une hypothèse de développement de la part de production des EnR de 5% par an a été retenue. Il n'existe à ce jour aucun programme de Maitrise de la demande d'électricité (MDE) sur Bora Bora.

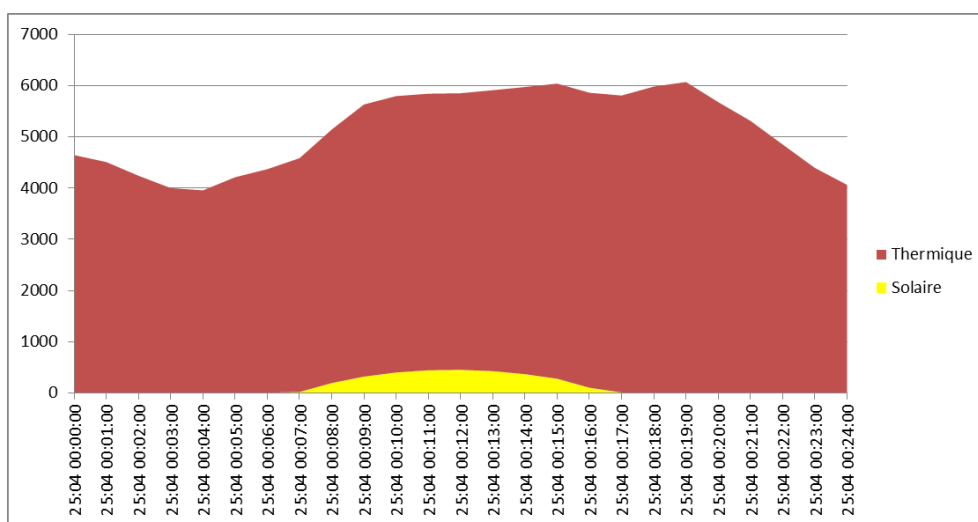
Equilibre du système électrique

Bilan 2014

Le mix énergétique de l'île de Bora Bora est très peu diversifié, l'essentiel de la production d'énergie provenant des groupes diesel de la centrale thermique (99,6%). La part EnR ne représentant que 0,45% de la production totale d'énergie en 2014.

Equilibre journalier

Les graphiques ci-dessous reproduisent l'empilement des moyens de production disponibles pour une journée en 2014.



On constate que la production EnR sur Bora Bora reste marginale par rapport à la production thermique.

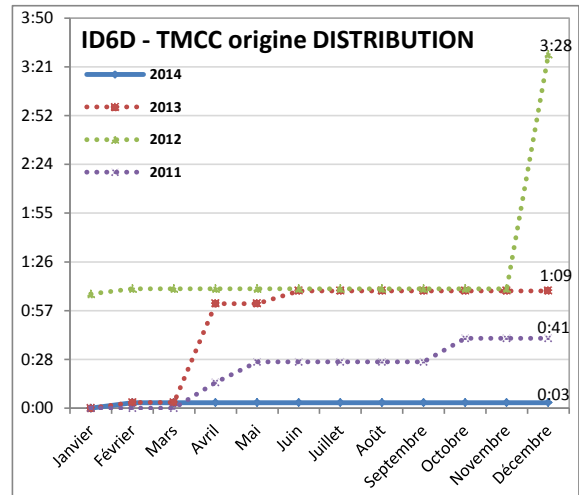
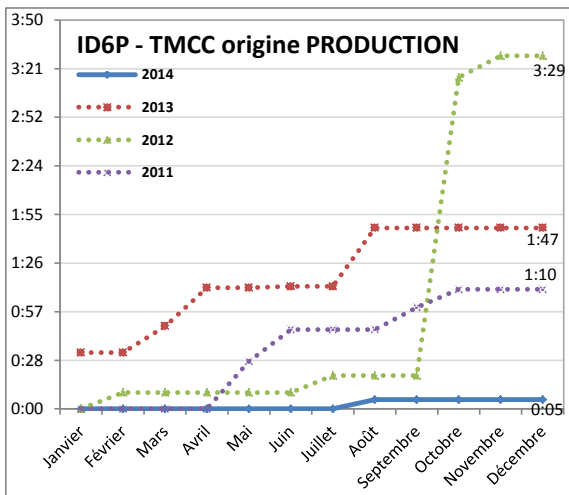
Développement et renouvellement du parc de production thermique

Les groupes diesels semi-rapides constituent les moyens de production les plus économiques pour des îles comme Bora Bora. Des groupes WARTSILA 9LW32 ont été introduits en 2011 à Bora Bora. Ces moteurs réputés pour leur fiabilité et leurs bonnes performances, ont permis de réduire de manière significative la consommation en combustibles de la centrale.

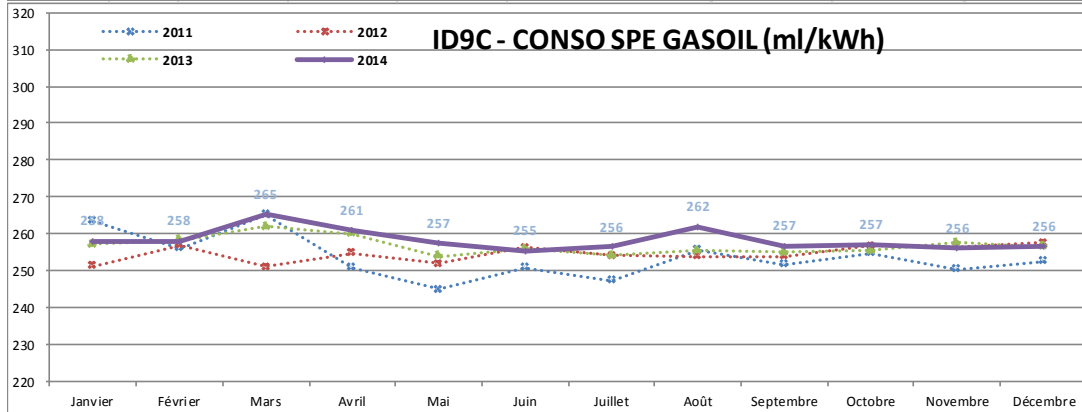
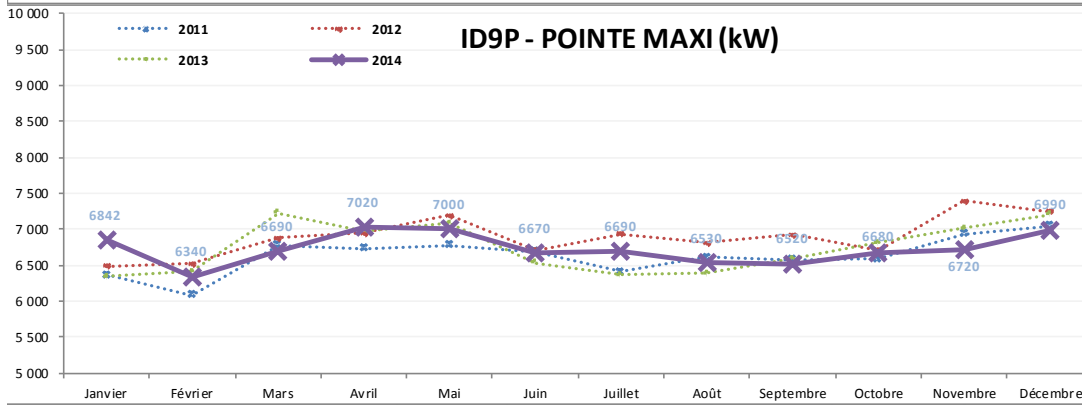
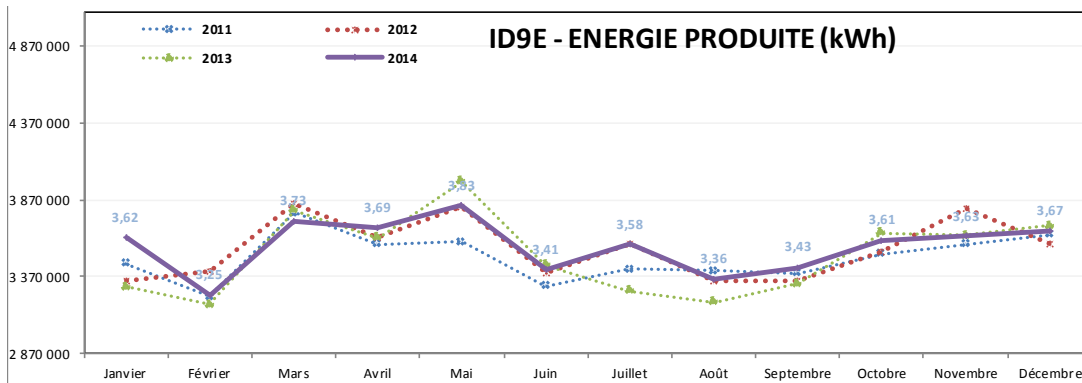
Le parc de groupes électrogènes fixes de production est le suivant :

Ets	Site	Regroupement positionnement	Marque du Groupe	Puissance en kW	Numero d'immobilisation	Date de mise en service	HDM fin 2013	HDM fin 2014
23	Bora bora	G1 BORA	CUMMINS KTA50	800	G051	31/01/1996	12 033	12 033
23	Bora bora	G10 BORA	WARTSILA 8R32	2 650	G064	01/01/1997	90 380	93 198
23	Bora bora	G12 BORA	WARTSILA W200	1 800	G094	01/01/2000	47 451	48 615
23	Bora bora	G13 BORA	WARTSILA W9L32	3 880	G225	01/06/2011	11 301	15 211
23	Bora bora	G3 BORA	WARTSILA W200	1 800	G106	01/01/2001	59 081	60 770
23	Bora bora	G4 BORA	WARTSILA W9L32	3 880	G224	01/06/2011	14 462	18 861
23	Bora bora	G6 BORA	WARTSILA 6R32	2 000	G074	01/01/1998	83 970	87 723
23	Bora bora	G7 BORA	WARTSILA W200	1 800	G110	01/01/2002	60 914	64 403

Compte tenu des prévisions de consommation d'énergie jusqu'à l'horizon 2020, deux des trois groupes Wartsila W200 devront être renouvelés avant 2020. Ces derniers pourront être renouvelés par des groupes rapides CUMMINS de type QSK60 de 1800 kW.



Energie produite - Puissance MAXI - Consommation spécifique gasoil



3. Travaux significatifs – faits marquants

Suite à l'automatisation de la centrale de Bora Bora le quart de nuit a été supprimé à compter du 1^{er} janvier 2014.

Maintenance réseau :

Passage en souterrain l'antenne HTA de la station de pompage à Povai reporté en 2015.

Eclairage Public : Relance auprès de la Commune pour l'établissement d'une convention de transfert du réseau d'Eclairage Public. Dans l'attente, une campagne de remplacement de poteaux vétustes a débuté en 2013, par le remplacement de 4 supports. Elle s'est poursuivie en 2014.

4. Unités d'œuvres de la concession

Puissance garantie en kW	10 900
Nb de kWh vendus	39 802 218
Quantité en litre de combustible	11 011 012
Nb de kWh thermique produit	42 630 400
Nb de kWh solaire acheté par tarif	193 203
Nb de km de réseaux hors branchements	154
Puissance totale en kva des transformateurs installés	22 765
Nombre d'abonnés (BT et HT)	2 827

	45 F/kWh	40 F/kWh	35 F/kWh	23,64 F/kWh	40F/kWh Electra
Nb de kWh solaire acheté par tarif	1 843	0	0	16 560	174 800

5. Raccordement solaire

Concession	Global période 2009 à 2014		2014							
	Nombre de centrales raccordées	Puissance raccordée en kWc	Nombre de centrales raccordées	Puissance raccordée en kWc	Nombre de producteurs par puissance				Nbre d'instal. par tarif	
					inf 10 kWc	de 10 à 36 kWc	de 36 à 100 kWc	sup à 100 kWc	15,98 f	23,64 f
BORA BORA	5	685,33	0	0	0	0	0	0	0	0

2 - DONNEES COMPTABLES ET FINANCIERES

Bilan et compte de résultat de la concession

1°) – Méthodologie et clés de répartition analytique

Bilan :

Les postes de « haut de bilan » représentant 88 % du total du bilan sont obtenus par imputation directe par concession.

Les autres postes relatifs aux actifs circulants et dettes d'exploitation, lesquels ne représentent que 12 % du total bilan, sont répartis au prorata :

- du chiffre d'affaires des concessions concernées pour les créances ;
- des achats et ACE pour les comptes fournisseurs ;
- de la masse salariale pour la PIDR (provision pour indemnité départ à la retraite), et les dettes sociales ;
- du nombre de kWh pour les dettes fiscales.

La différence apparaissant au niveau du bilan de chaque concession entre ses actifs et ses passifs constitue une situation de trésorerie (excédent ou besoin) portée dans la rubrique « Compte Courant du concessionnaire ». Elle sert de base au calcul des produits et charges financières, imputées à la concession considérée, sur la base des taux de marché.

Compte de résultat

➤ Postes du compte de résultat

Les ventes d'énergie correspondent au chiffre d'affaires calculé sur le nombre de kWh réellement vendu par concession.

Le coût de distribution est constitué des charges directes d'entretien des réseaux, des amortissements et provisions.

Le coût de l'interface clientèle est constitué des charges de fonctionnement des services de la clientèle (charges salariales, charges d'entretien, loyers, frais de téléphone etc.) ainsi que les dotations ou reprises de provisions relatives aux créances détenues sur la clientèle.

Les frais de siège sont constitués des frais de fonctionnement des services administratifs.

Le résultat financier est constitué le cas échéant de la charge d'intérêt relative aux emprunts spécifiques de la concession considérée puis de la rémunération du « compte courant du concessionnaire » tel qu'il figure au bilan ; cette rémunération est calculée sur la base de l'Euribor (3 mois) de l'exercice considéré lequel est complété d'un "spread" financier.

Sur 2014 :

- Le taux moyen de l'Euribor (3 mois) est de : 0,078 % :
- le "spread" appliqué aux besoins de trésorerie est de + 2 point ce qui donne un taux d'emprunt de 2,078%
- le "spread" appliqué aux excédents de trésorerie est de + 1 point ce qui donne un taux de placement de 1,078%

Sur 2013 :

- Le taux moyen de l'Euribor (3 mois) est de : 0,225 % :
- le "spread" appliqué aux besoins de trésorerie est de + 0,8 point ce qui donne un taux d'emprunt de 1,025%
- le taux appliqué aux excédents de trésorerie est de 0,225% correspondant à l'Euribor 3 mois.

Le coût de revient complet somme les différents coûts cités ci-dessus, ramené au nombre de kWh vendus, il donne le coût de revient complet du kWh.

Le résultat avant impôt et la péréquation tarifaire

Du fait d'un tarif de vente identique sur l'ensemble de ses concessions et résultant d'une péréquation tarifaire, l'équilibre financier du concessionnaire est à considérer dans la globalité de ses concessions ; il en ressort une « solidarité intercommunale » ci-après dénommée « péréquation », qui ramène le taux de marge de chaque concession prise individuellement au niveau du taux moyen constaté sur l'ensemble des concessions.

L'Impôt sur les Sociétés est calculé par application au résultat de la concession après péréquation, du taux moyen de l'IS constaté sur les résultats du concessionnaire à savoir 45,43 % en 2014 (46,04 % en 2013).

➤ **Principes de répartition des coûts indirects**

0. Rappel :

Enfin il est à préciser que seules les activités directement liées à la production et distribution d'électricité sont imputées dans le compte de la délégation. Les autres activités du Groupe (hôtellerie, services) font l'objet de comptabilité distincte sans aucun lien avec les activités des concessions

1. Les frais de siège :

Ils sont répartis sur les filiales, les activités concédées et les activités « hors concession ».

La part revenant aux filiales fait l'objet d'une refacturation sur la base des temps passés pour la main d'œuvre et d'une refacturation au franc le franc pour les charges « transitant » par EDT

La part restante est répartie au prorata du nombre d'heures travaillées tant sur les activités hors concession (travaux, maintenance EP...) que concédées

Au sein des activités concédées, la quote-part revenant à chaque concession est déterminée au prorata du nombre des abonnés.

2. Les coûts d'implantation Puurai :

Constitué des loyers, frais de personnel, entretien, assurances sont répartis sur les services hébergés au prorata des superficies occupées

3. Les coûts de production :(achats de combustibles et d'énergies, coûts d'entretien des groupes et centrales, amortissements, provisions...) des centrales communes à certaines îles (Tahiti et Raiatea) sont répartis entre les concessions concernées (Tahiti Nord et Secosud d'une part, Taputapuatea et Tumaraa d'autre part) au prorata des kWh vendus.

4. Les coûts du frêt du magasinage :

Regroupés au sein des services magasin et approvisionnement ces coûts sont ventilés sur les sorties de stock et donc imputés en charges ou en immobilisation sur les concessions concernées

5. Les coûts informatiques :

Regroupés au sein du service ad hoc ces coûts sont répartis en fonction du nombre de PC présents dans chaque service.

6. Le service de support aux îles situé à Puurai :

Les coûts de fonctionnement de ce service sont répartis sur les concessions des îles concernées au prorata des temps passés

Les dépenses de ce service engagées pour le compte des îles/concessions sont imputées directement sur les îles/concessions bénéficiaires de ces dépenses

7. Le service clientèle :

Les dépenses communes à l'ensemble des concessions donc hors agences sont reventilées sur les concessions bénéficiaires au prorata du nombre d'abonnés.

8. Allocation CE :

Les dépenses sont réparties au prorata de la masse salariale

Les répartitions primaires (cout d'implantation, DSI, allocation CE) affectent certains couts sur les services. Ces derniers sont ensuite ventilés sur les concessions (répartitions secondaires).

Le tableau ci-dessous met en évidence l'impact de ces répartitions secondaires, service par service, sur le résultat de la concession

Répartition	Montant total à répartir (MF)	Montant réparti dans les concessions (MF)	Montant réparti sur Bora Bora (MF)	Clé de répartition	Valeur totale de la clé	Valeur de la clé pour Bora Bora
Frais de siège	1 225,5	1 113,1	37,0	Nombre d'abonnés	85 071,0	2 827,0
Exploitation des îles	247,1	231,2	28,3	Temps pointé par la cellule (valorisé en MF)	686,7	84,3
Clientèle îles	44,5	43,8	5,4	Nombre d'abonnés îles	23 091,0	2 827,0
Exploitation hydro	74,1	10,1	0,0	Temps pointé par la cellule (valorisé en MF)	1,8	0,0
Exploitation réseau Tahiti	378,0	303,2	0,4	Temps pointé par la cellule (valorisé en MF)	363,5	0,4
Exploitation thermique Tahiti	264,8	264,8	0,0	Temps pointé par la cellule (valorisé en MF)	582,4	0,0
Suivi et développement	52,7	45,1	0,4	Temps pointé par la cellule (valorisé en MF)	77,1	0,6
Travaux production	85,4	43,9	1,9	Temps pointé par la cellule (valorisé en MF)	27,8	1,2
Travaux réseau	73,9	34,5	0,1	Temps pointé par la cellule (valorisé en MF)	44,7	0,2

2°) Variation de prix

Variation du prix achat des hydrocarbures

	Prix du Fioul	Prix du Go Tahiti	Prix du Go Iles	Arrêté CM
Jusqu'au 30/06/ 2008	38,680	56,200	40,000	Arrêté 773 Cm du 14/09/05
Acpt du 01/07/2008	53,740	77,270	54,240	arrêté 678 CM du 26/06/08 (simultané avec avenant 14 du 30/06/2008)
Acpt du 02/2009	39,157	56,158	54,458	arrêté 226 CM du 06/02/09 (simultanée avenant 15 du 01/02/2009)
Acpt du 01/08/2009	44,157	58,458	60,158	arrêté 1205 CM du 29/07/09
Acpt du 08/2010	54,157	68,458	70,158	arrêté 1246 CM et 1248 CM du 28/07/10
Acpt du 05/2011	61,157	77,158	75,458	Arrêté 0544 & 0546 CM du 21/04/11
Acpt du 08/2011	62,836	78,837	77,137	Arrêté 1084 & 1087 CM du 27/07/11
Acpt du 03/2012	64,336	80,337	79,137	Arrêté 298 à 301 CM du 27/02/2012
Acpt du 10/2014	47,836	80,337	79,137	Arrêté 1747 CM du 26/11/2014

Variation du prix de référence de vente de l'électricité

	Prix réf.	ACE	CM / Avenant
Jusqu'au 30/06/ 2008	29,02	16,12	Arrêté 774 CM du 14/09/2005
Acpt du 01/07/2008	32,48	16,54	Avenant 14 du 30/06/2008 - Convention N°80229
Acpt du 02/2009	30,98	17,17	Avenant 15 du 06/02/2009 - Convention N°90056
Acpt du 01/08/2009	31,89	17,25	Arrêté 1207 CM du 29/07/2009
Acpt du 08/2010	33,33	16,73	Arrêté 1249 CM du 28/07/2010
Acpt du 03/2011	33,67	17,03	Arrêté 0225 CM du 24/02/2011
Acpt du 05/2011	35,14	17,03	Arrêté 0547 CM du 21/04/2011
Acpt du 08/2011	35,49	17,03	absence d'actualisation
Acpt du 03/2012	35,96	17,70	Avenant 16 du 16/03/2012 - Convention N°1455
Acpt du 10/2013	35,52	18,10	Avenant 16b du 01/10/2013 - Convention N°5862 (incluant une baisse temporaire du P ref de 0,74)

3°) Commentaires

Les ventes augmentent de (+ 2,0 %) en volume passant de 39,00 GWh à 39,80 GWh en 2014 et le chiffre d'affaires augmente de (+ 0,7 %) soit 1 266 MF au 31/12/2014.

- Le prix moyen de vente ressort à 31,82 F/kWh contre 32,24F/kWh en 2013, soit une diminution de (- 1,3 %).

- Le coût de l'énergie par kWh produits évolue à la baisse passant de 20,11 F/kWh produit en 2013 à 19,37F en 2014 soit (- 3,7 %).

La **marque énergie** augmente de (+ **26,92 MF**), cette hausse s'analyse en 2 effets:

- Effet volume résultant du nombre de kWh produit de :	(+ 11,89MF)
- augmentation du CA à tarifs constant:	(+ 25,75 MF)
- hausse de la charge combustible et des énergies renouvelables à prix constant :	(- 13,86 MF)
- Effet prix lié à la variation des tarifs de vente d'énergie et d'achat	(+ 15,03 MF)
- diminution du prix moyen des ventes :	(- 16,69 MF)
- baisse du prix du carburant:	(+ 31,72 MF)

Les évolutions significatives sur les autres postes sont les suivantes :

- (+300 MF) de charges calculées
 - (+337 MF) sur la production dont (+333 MF) non récurrents liés au recalage des plans de renouvellement en 2013
 - (-37 MF) sur la distribution dont (-11 MF) d'amortissement technique, (-17 MF) de provision pour renouvellement et (-9MF) de dotations exceptionnelles de pertes relatives à des sorties d'immobilisations non complètement amorties
- (-29 MF) de charges de distribution dont (-8 MF) de cout de maintenance et (-16 MF) de quote part de frais de structures
- (-114 MF) de charges de production : Forte baisse des couts de maintenance sur les postes achats et sous-traitance et (+19 MF) d'indemnité reçue en 2013 au titre de l'avarie sur le groupe Wartsila
- (+ 5MF) de frais de clientèle.
- (-11 MF) de frais de siège à un niveau moindre en raison de l'absence de nouveaux risques à provisionner
- (+4 MF) de frais financier en lien avec la rémunération du compte courant.

Le résultat avant péréquation et impôt s'élève à -61 MF contre +67 MF en 2013.

Après péréquation tarifaire la quotepart de résultat net d'impôt liée à la concession s'élève à 34,0 MF (0,85 F x 39 802 218 kWh vendus).

4°) Actif, Passif et Résultat de la concession

ACTIF	Bora Bora	
	2 014	2 013
Immobilisations concédées	4 950 068 335	4 909 506 566
Immobilisations privées	352 212 531	370 284 071
Immobilisations financières	-	-
Immobilisations en-cours	12 441 727	30 239 873
Avances et acomptes	-	-
Total immobilisations brutes	5 314 722 593	5 310 030 510
Amortissements et provisions	- 2 765 729 185	- 2 596 906 876
Immobilisations nettes	2 548 993 408	2 713 123 634
Stock	73 833 085	66 787 730
Créances clients	279 261 819	259 280 722
Autres créances	50 425 221	22 823 766
Charges constatées d'avance	-	-
Provisions pour dépréciation	- 16 619 356	- 20 907 602
Stock et créances nets	386 900 769	327 984 616
Placements et trésorerie	-	-
Compte courant du concessionnaire	-	-
TOTAL ACTIF	2 935 894 177	3 041 108 250

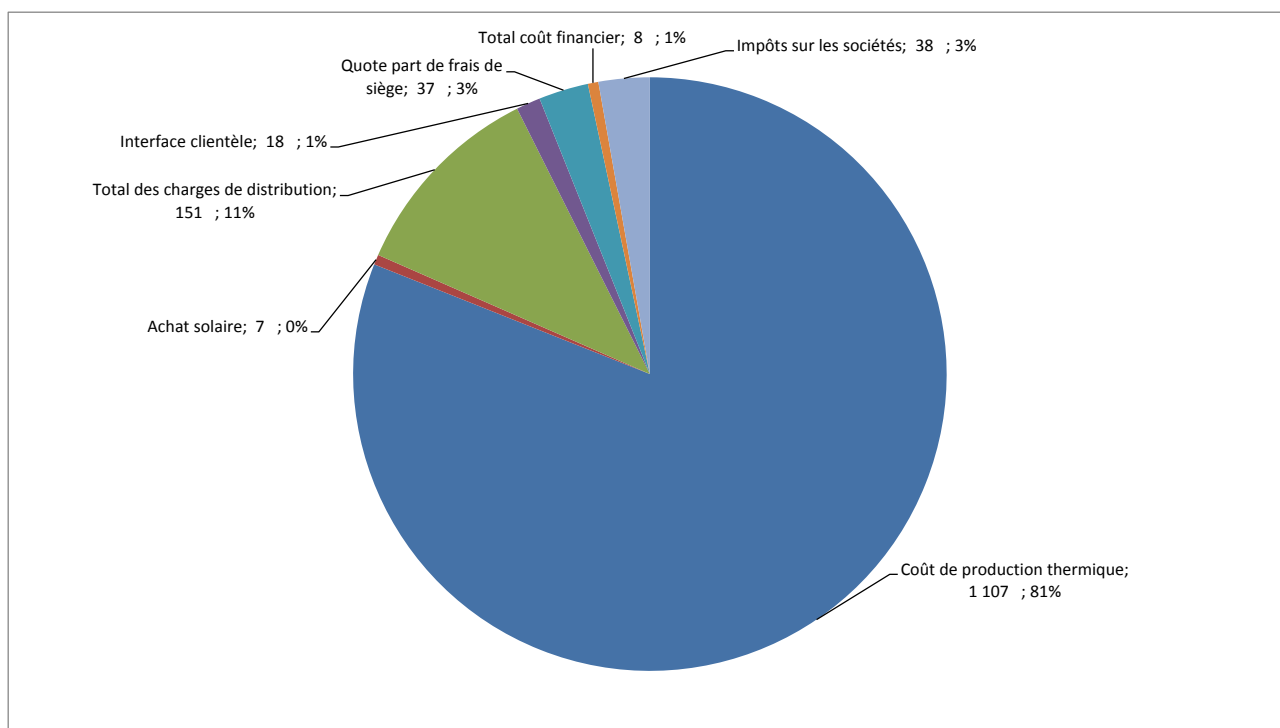
PASSIF	Bora Bora	
	2 014	2 013
Capital		
Réserves		
Report à nouveau		
Résultat	33 973 133	60 148 437
Capitaux propres	33 973 133	60 148 437
Droits des tiers et concédants	250 845 782	262 871 989
Caducité et provision pour renouvellement	1 967 984 082	1 928 763 881
Autres provisions	13 668 561	14 478 331
Provision pour risques et charges	1 981 652 643	1 943 242 212
Compte courant du concessionnaire (emprunt)	391 212 090	375 353 709
Emprunts et dettes financières	-	-
Clients - avances sur consommation	90 991 064	90 793 000
Fournisseurs	81 301 844	168 885 381
Dettes fiscales et sociales	105 180 222	139 520 722
Autres dettes	737 400	292 800
Produits constatés d'avance	-	-
Emprunts et dettes	278 210 529	399 491 903
TOTAL PASSIF	2 935 894 177	3 041 108 250

COMPTE DE RESULTAT PAR CONCESSION	Bora	
	2014	2013
Ventes d'énergie	1 266 402 108	1 257 345 702
nombre de kWh vendus	39 802 218	39 003 415
prix moyen	31,82	32,24
Production Thermique du concessionnaire		
Nb de kWh produits (nets de consommations internes)	42 630 400	41 954 068
Energie	-821 827 960	-839 939 982
Maintenance et fonctionnement	-141 546 938	-256 006 686
Amortissement des actifs de concession	-143 186 043	193 996 502
Coût de production	-1 106 560 941	-901 950 166
Coût de l'énergie / kWh produit	-19,28	-20,02
Coût de production / kWh produit	-25,96	-21,50
Livraisons directes sur le réseau		
Achats producteurs solaires		
Nb de kWh achetés	193 203	180 062
Coût d'achat	-7 466 406	-7 214 525
Coût / kWh	-38,65	-40,07
Total énergie injectée en distribution		
Nb de kWh	42 823 603	42 134 130
Coût de l'énergie à l'entrée de la distribution	-1 114 027 347	-909 164 691
Coût / kWh	-26,01	-21,58
Pertes de distribution		
Nb de kWh perdus	3 021 385	3 130 715
En % de l'énergie entrante	7,06%	7,43%
Coût des pertes de distribution	-78 599 302	-67 554 161

COMPTE DE RESULTAT PAR CONCESSION	Bora	
	2014	2013
Energie livrée aux compteurs		
Nb de kWh	39 802 218	39 003 415
Coût de l'énergie distribuée	-1 035 428 045	-841 610 530
Distribution		
- Maintenance et Fonctionnement	-73 648 759	-102 935 927
- Amortissement des actifs de concession	-77 151 160	-114 114 328
Total des charges de distribution	-150 799 919	-217 050 255
Par kWh vendu	-3,79	-5,56
Interface clientèle		
- Produits accessoires à l'énergie (perception de taxes, relances, coupures....)	5 393 385	5 264 255
- Affranchissements	-3 667 917	-3 719 936
- Fonctionnement	-19 771 928	-14 687 817
Total interface clientèle	-18 046 460	-13 143 498
Par kWh vendu	-0,45	-0,34
Coût brut de l'énergie livrée aux clients	-1 282 873 726	-1 139 358 444
Par kWh vendu	-32,23	-29,21
Frais de siège (quote part activités concédées)	-37 023 817	-47 793 254
Par kWh vendu	-0,93	-1,23
Total coût financier	-7 799 850	-3 526 622
Par kWh vendu	-0,20	-0,09
Coût de revient total de l'énergie vendue avant péréquation	-1 327 697 393	-1 190 678 320
Par kWh vendu	-33,36	-30,53
Péréquation inter îles	133 263 294	56 349 364
Par kWh vendu	3,35	1,44
Impôts sur les sociétés	-37 994 876	-62 868 308
Résultat net par concession	33 973 133	60 148 437
Par kWh vendu	0,85	1,54

Synthèse de la répartition des coûts – BORA BORA

2014 (en MF et en %)



3 - INFORMATIONS SUR LES BIENS IMMOBILISES

1°) **Variation du patrimoine immobilier**

	2013	Acquisition	Cession	2014	
Production	3 403 950 615	18 650 987	800 621	3 421 800 981	(1)
Distribution	1 505 555 951	44 710 254	21 998 851	1 528 267 354	(2)
Total	4 909 506 566	63 361 241	22 799 472	4 950 068 335	

(1) dont 9 MF système de sécurité centrale

(2) dont 27 MF de réseaux et 14 MF de branchements/comptages

Le total des acquisitions sur l'exercice 2014 s'élèvent à 63,4 MF dont :

- 18,7 MF en production dont 1 MF pour l'environnement, 9,1 MF pour la sécurité et 8,5 MF pour le bâtiment.
- 44,7 MF en distribution dont 1,1MF pour les autres composants (DP), 2 MF pour le transformateur, 14,6 MF pour le réseau aérien, 12,6 MF pour le réseau souterrain et 14,4 MF pour le branchement et comptage.

Le total des cessions sur l'exercice 2014 s'élèvent à 22,8 MF dont :

- 0,8 MF sur la production dont 0,8 MF pour l'an filière.
- 22 MF sur la distribution dont 2,9 MF pour le branchement et comptage, 1,9 MF pour le poste DP (îles), 10,7 MF pour le réseau aérien, 6,1 pour le réseau souterrain et 0,4 pour le transformateur.

Les immobilisations en cours s'élèvent à 12,4 MF contre 27,1 MF fin 2013 soit une baisse de 14,8 MF.

2°) Situation des biens et immobilisations nécessaires à l'exploitation du service public

Ets	Composants	Date de mise en service	Durée Amort	Date de fin de vie	Valeur Brute	Amortissement technique	Amortissement technique pour ordre	Provision pour renouvellement	Provision pour amortissement de caducité (y/c PRU)	Dotation/Reprise Global			ATO +/-
										AT	PR	Caducité	
23	AN TERRAIN BORA BORA	00/00/0000	0	00/00/0000	809 000	-	-	-	-	-	-	-	-
23	AN TERRAIN SPELEC BORA	00/00/0000	0	00/00/0000	30 570 489	-	-	-	-	-	-	-	-
23	VRD EXTENSION CENTRALE	01/02/2008	0	01/02/2008	11 497 594	-	-	-	-	-	-	-	-
23	CLOTURE/SUPPORT TOURET	01/05/2008	0	01/05/2008	1 709 820	-	-	-	-	-	-	-	-
23	PROTECTION PIPELINE GO	01/05/2008	0	01/05/2008	3 810 170	-	-	-	-	-	-	-	-
23	TVX GC MUR CF STOCKAGE DO	30/04/2010	0	30/04/2010	1 940 084	-	-	-	-	-	-	-	-
23	REAL° CANIVEAU JONCTION	01/05/2012	0	01/05/2012	521 590	-	-	-	-	-	-	-	-
23	A.N CONSTRUCTION BORA	01/01/2000	420	01/01/2035	133 376 105	-	56 940 409	-	-	-	-	3 821 785	-
23	CONSTRUCT ATELIER BORA	01/01/2000	420	01/01/2035	23 621 951	-	8 858 232	-	-	-	-	738 186	-
23	BATIMENT BORA BORA	01/01/2000	420	01/01/2035	-	-	-	-	-	-	-	-	-
23	EXTENSION CENTRALE BORA	01/01/2008	324	01/01/2035	193 425 454	-	50 147 342	-	-	-	-	7 163 906	-
23	FMERE EXT BATIMENT BORA	01/01/2008	420	01/01/2043	-	-	-	-	-	-	-	-	-
23	CLOTURE SUPPORT TOURET	01/05/2008	320	01/01/2035	1 673 950	-	418 487	-	-	-	-	62 773	-
23	MISE NORMES PORTES SALLE	01/07/2009	306	01/01/2035	351 909	-	75 900	-	-	-	-	13 800	-
23	RAMPE STOCKAGE ATELIER	30/03/2010	297	30/12/2034	1 625 000	-	312 052	-	-	-	-	65 656	-
23	BAC RANGEMENT CUBITAINER	01/06/2010	295	01/01/2035	858 800	-	160 114	-	-	-	-	34 934	-
23	HANGAR STOCKAGE TRANSFO	01/08/2010	293	01/01/2035	3 168 514	-	573 144	-	-	-	-	129 769	-
23	DBL VITRAGE S.MACHINE BOR	01/10/2011	279	01/01/2035	894 340	-	125 015	-	-	-	-	38 466	-
23	REHAUS MURET PARKING BORA	01/01/2012	276	01/01/2035	664 783	-	86 712	-	-	-	-	28 904	-
23	AMENAG HANGAR VEH BORA	01/01/2012	276	01/01/2035	280 800	-	36 627	-	-	-	-	12 209	-
23	AMENAG MAGASIN CENT BORA	30/01/2012	275	30/12/2034	331 069	-	42 177	-	-	-	-	14 447	-
23	F&P SAS ACCES SDM2 BORA	01/08/2013	353	01/01/2043	3 607 934	-	173 753	-	-	-	-	122 649	-
23	LOCAL BUREAU CENT BORA	25/08/2014	340	25/12/2042	8 544 401	-	105 548	-	-	-	-	105 548	-
23	RAYONNAGE EXT CENT BORA	01/08/2007	329	01/01/2035	3 423 094	-	926 004	-	-	-	-	124 855	-
23	PASSERLLE STOCK CENT BORA	01/08/2007	329	01/01/2035	415 053	-	112 281	-	-	-	-	15 139	-
23	AMNGT LABO CENT BORA	12/12/2007	325	12/01/2035	582 863	-	151 783	-	-	-	-	21 521	-
23	DALLES BETON SOUS AERO	01/05/2008	320	01/01/2035	1 800 050	-	450 013	-	-	-	-	67 502	-
23	AGENCEMT EXTENS CENT BORA	01/12/2008	313	01/01/2035	19 889 128	-	4 638 678	-	-	-	-	762 523	-
23	ACCES BETON AIRE RÉTENT°	01/01/2009	312	01/01/2035	742 238	-	171 288	-	-	-	-	28 548	-
23	AIRE LAVAGE EXTÉRIEUR VEH	01/01/2009	312	01/01/2035	351 783	-	81 180	-	-	-	-	13 530	-
23	RACC.RESEAU ASSAINISSEMNT	01/03/2009	310	01/01/2035	643 149	-	145 227	-	-	-	-	24 896	-
23	REAL.CANIVEAU BETON TUYAU	01/06/2009	307	01/01/2035	688 584	-	150 276	-	-	-	-	26 915	-
23	CHAUFFE-EAU SOLAIRE SANIT	01/08/2009	305	01/01/2035	270 238	-	57 590	-	-	-	-	10 632	-
23	F&P D'UNE SELF DE 250V AR	01/01/2010	300	01/01/2035	331 000	-	66 200	-	-	-	-	13 240	-
23	GENIE CIVIL INSTAL GROUPE	01/06/2011	379	01/01/2043	94 014 607	-	10 666 566	-	-	-	-	2 976 716	-
23	BARRIERE ECOULEMT PLUVIAL	05/01/2012	276	05/01/2035	183 300	-	23 821	-	-	-	-	7 970	-
23	GPE CARTERPILLAR BORA	24/10/2006	75	24/01/2013	64 622 854	64 622 854	-	-	-	-	-	-	-
23	CUMMINS 1400KVA BORA	31/01/1996	180	31/01/2011	63 016 546	63 016 546	-	-	-	-	-	-	-
23	WARTSILA 3156KVA BORA	01/01/1997	180	01/01/2012	346 725 138	346 725 138	-	-	-	-	-	-	-
23	WARTSILA 2250KVA BORA	01/01/2000	264	01/01/2022	155 715 373	137 963 468	-	-	-	2 535 986	-	-	-
23	WARTSILA G13 5062KVA BORA	01/06/2011	240	01/06/2031	385 428 245	-	146 049 013	-	-	-	-	34 197 033	-
23	WARTSILA 2500KVA BORA	01/01/2001	204	01/01/2018	155 158 773	137 322 220	-	-	-	5 945 517	-	-	-
23	WARTSILA G4 5062KVA BORA	01/06/2011	240	01/06/2031	385 428 245	-	146 049 013	-	-	-	-	34 197 033	-
23	WARTSILA 2775KVA BORA	01/01/1998	180	01/01/2013	362 571 201	362 571 201	-	-	-	-	-	-	-
23	WARTSILA 2250KVA BORA	01/01/2002	192	01/01/2018	110 114 698	92 840 123	-	-	-	5 758 191	-	-	-
23	PANOPLIE PIECES GPE BORA	01/06/2011	150	01/12/2023	37 797 301	10 835 226	-	-	-	3 023 784	-	-	-
23	A.N. FILIERE BORA	01/01/2000	192	01/01/2016	49 039 849	42 106 470	-	12 626 276	-	6 933 378	1 074 576	-	-

Ets	Composants	Date de mise en service	Durée Amort	Date de fin de vie	Valeur Brute	Amortissement technique	Amortissement technique pour ordre	Provision pour renouvellement	Provision pour amortissement de caducité (y/c PRU)	Dotation/Reprise Global			ATO +/-
										AT	PR	Caducité	
23	A.N. FILIERE BORA	01/01/2000	276	01/01/2023	8 052 520	5 320 155	-	2 141 541	-	341 546	154 980	-	
23	A.N. FILIERE BORA	01/01/2000	372	01/01/2031	82 870 985	-	51 626 958	-	-	-	-	1 952 752	
23	FILIERE BORA	01/01/2000	300	01/01/2025	-	-	-	-	-	-	-	-	
23	FM FILIERE EXT BORA	29/04/2008	300	29/04/2033	-	-	-	-	-	-	-	-	
23	FILIERE COMBUSTIBLE BORA	01/12/2008	300	01/12/2033	4 486 394	-	1 091 691	-	-	-	-	179 456	
23	COMPTAGE THOKEIM SATAM	15/01/2010	300	15/01/2035	2 574 114	-	510 820	-	-	-	-	102 965	
23	FILIERE COMBUSTIBLE BORA	01/06/2011	300	01/06/2036	22 937 971	-	3 287 776	-	-	-	-	917 519	
23	INSTAL COMPTEURS GASOIL	01/01/2013	300	01/01/2038	1 314 952	-	105 196	-	-	-	-	52 598	
23	FILIERE EAU BORA	01/12/2008	300	01/12/2033	27 748 867	-	6 752 226	-	-	-	-	1 109 955	
23	FILIERE EAU CENTRALE BORA	01/06/2011	300	01/06/2036	54 547 120	-	7 818 421	-	-	-	-	2 181 885	
23	MEP NV RESEAU EAU BORA	30/04/2012	273	30/01/2035	329 380	-	38 648	-	-	-	-	14 478	
23	FILIERE ENERGIE BORA	01/12/2008	300	01/12/2033	132 218 260	-	32 173 108	-	-	-	-	5 288 730	
23	F&P D'UNE SELF DE 250V AR	01/01/2010	300	01/01/2035	2 378 969	-	475 795	-	-	-	-	95 159	
23	SUPERVISION GE SEPAMITI	01/07/2010	294	01/01/2035	24 229 366	-	4 450 293	-	-	-	-	988 954	
23	FILIERE ENERGIE BORA	01/04/2011	300	01/04/2036	3 020 829	-	453 124	-	-	-	-	120 833	
23	FILIERE ENERGIE-CTRL BORA	01/06/2011	300	01/06/2036	130 306 872	-	18 677 319	-	-	-	-	5 212 275	
23	AUTOMATISAT*/SUPERVIS*G1P	06/05/2013	260	06/01/2035	7 014 159	-	535 054	-	-	-	-	323 730	
23	AUTOMATISAT*/SUPERVIS*G3P	06/05/2013	120	06/05/2023	10 190 752	1 684 305	-	233 812	-	1 019 075	141 466	-	
23	AUTOMATISAT*/SUPERVIS*G4P	06/05/2013	300	06/05/2038	4 896 431	-	323 708	-	-	-	-	195 857	
23	AUTOMATISAT*/SUPERVIS*G6P	06/05/2013	120	06/05/2023	10 190 752	1 684 305	-	233 812	-	1 019 075	141 466	-	
23	AUTOMATISAT*/SUPERVIS*G7P	06/05/2013	120	06/05/2023	10 190 752	1 684 305	-	233 812	-	1 019 075	141 466	-	
23	AUTOMATISAT*/SUPERVIS*G10	06/05/2013	120	06/05/2023	10 190 752	1 684 305	-	233 812	-	1 019 075	141 466	-	
23	AUTOMATISAT*/SUPERVIS*G13	06/05/2013	300	06/05/2038	4 896 431	-	323 708	-	-	-	-	195 857	
23	AUTOMATISAT*/SUPERVIS*BOR	06/05/2013	260	06/01/2035	7 014 159	-	535 054	-	-	-	-	323 730	
23	FILIERE LUBRIFIANT BORA	01/12/2008	300	01/12/2033	15 250 784	-	3 711 022	-	-	-	-	610 031	
23	FILIERE LUBRIFIANT BORA	01/06/2011	300	01/06/2036	6 757 246	-	968 539	-	-	-	-	270 290	
23	FILIERE ENVIRONNEMT BORA	01/12/2008	300	01/12/2033	39 219 132	-	9 543 320	-	-	-	-	1 568 765	
23	MIS.EN PLACE RESEAU EVACU	01/06/2009	300	01/06/2034	11 453 034	-	2 557 842	-	-	-	-	458 121	
23	FILIERE ENVIRONNEMT BORA	01/06/2011	300	01/06/2036	4 525 000	-	648 583	-	-	-	-	181 000	
23	VFA VASE FILTRE AUTO-AMOR	01/07/2013	258	01/01/2035	2 692 850	-	187 873	-	-	-	-	125 249	
23	VFA VASE FILTRE AUTO-AMOR	01/07/2013	300	01/07/2038	1 795 233	-	107 714	-	-	-	-	71 809	
23	CAPTEURS GO-SEPARATEUR LA	01/05/2014	248	01/01/2035	979 555	-	31 599	-	-	-	-	31 599	
23	EXTRATEUR EAU CENT BORA	31/12/2004	310	31/10/2030	173 437	-	69 302	-	-	-	-	6 612	
23	FILIERE SECURITE BORA	01/12/2008	300	01/12/2033	24 779 119	-	6 029 585	-	-	-	-	991 165	
23	FIL SECU INCENDIE BORA	01/05/2011	300	01/05/2036	33 707 647	-	4 943 789	-	-	-	-	1 348 306	
23	FILIERE SECURITE BORA	01/06/2011	300	01/06/2036	875 050	-	125 424	-	-	-	-	35 002	
23	INST EVENTS CENT BORA	01/04/2012	273	01/01/2035	470 790	-	56 909	-	-	-	-	20 694	
23	SYSTEME SECURITE INCENDIE	01/06/2013	120	01/06/2023	13 161 541	2 083 911	-	304 869	-	1 316 154	192 549	-	
23	SYSTEME SECURITE INCENDIE	01/06/2013	120	01/06/2023	11 671 555	1 847 996	-	357 031	-	1 167 155	225 493	-	
23	SIGNALISATION DEF AUT CENT	01/03/2014	250	01/01/2035	4 053 173	-	162 127	-	-	-	-	162 127	
23	EVENT COUPURE ARR GO BORA	01/07/2014	300	01/07/2039	5 073 858	-	101 477	-	-	-	-	101 477	
23	FILIERE AIR & ECHAPPEMT	01/12/2008	300	01/12/2033	10 679 255	-	2 598 618	-	-	-	-	427 170	
23	COMPRESSEUR AIR30BAR BORA	01/08/2011	281	01/01/2035	3 653 702	-	533 102	-	-	-	-	156 030	
23	COMPRESSEUR AIR30BAR BORA	01/08/2011	300	01/08/2036	3 653 702	-	499 339	-	-	-	-	146 148	
23	ENS COMPRESSEUR AIR BORA	01/01/2012	300	01/01/2037	2 724 426	-	326 931	-	-	-	-	108 977	
23	EXTRACTEURS AIR CENT BORA	05/01/2012	276	05/01/2035	389 112	-	50 566	-	-	-	-	16 918	
23	POSE EXTRACTEUR AIR BORA	30/04/2012	273	30/01/2035	223 926	-	26 275	-	-	-	-	9 843	

Ets	Composants	Date de mise en service	Durée Amort	Date de fin de vie	Valeur Brute	Amortissement technique	Amortissement technique pour ordre	Provision pour renouvellement	Provision pour amortissement de caducité (y/c PRU)	Dotation/Reprise Global			ATO +/-
										AT	PR	Caducité	
23	A.N. FILIERE BORA	01/01/2000	276	01/01/2023	8 052 520	5 320 155	-	2 141 541	-	341 546	154 980	-	-
23	A.N. FILIERE BORA	01/01/2000	372	01/01/2031	82 870 985	-	51 626 958	-	-	-	-	-	1 952 752
23	FILIERE BORA	01/01/2000	300	01/01/2025	-	-	-	-	-	-	-	-	-
23	CESSION CENTRALE BORA				-	-	-	-	-	-	-	-	(479 905)
23	TOTAL PRODUCTION BORA BORA				3 421 800 981	1 273 992 528	590 253 280	16 364 965	1 617 085 377	31 098 011	2 213 462	109 874 570	110 465 246
23	POSTE SOCLE TITI VAHIMARA	30/04/2009	300	30/04/2034	2 655 409	-	602 186	-	-	-	-	-	106 216
23	POSTE SOCLE PATU-ANAU	30/04/2009	300	30/04/2034	2 655 409	-	602 186	-	-	-	-	-	106 216
23	POSTE LR71 ECOLE ANAU	30/04/2009	300	30/04/2034	2 655 409	-	602 186	-	-	-	-	-	106 216
23	POSTE SOCLE MENUISERIE	30/04/2009	300	30/04/2034	2 655 409	-	602 186	-	-	-	-	-	106 216
23	POSTE LR71 LAGONARIUM	30/04/2009	300	30/04/2034	2 655 409	-	602 186	-	-	-	-	-	106 216
23	POSTE SOCLE OSMOSEUR	30/04/2009	300	30/04/2034	2 655 409	-	602 186	-	-	-	-	-	106 216
23	POSTE LR71 EGLIS.PROTEST.	30/04/2009	300	30/04/2034	2 655 409	-	602 186	-	-	-	-	-	106 216
23	POSTE SOCLE ORTAS	30/04/2009	300	30/04/2034	2 655 409	-	602 186	-	-	-	-	-	106 216
23	POSTE LR71 EQUIPMT	30/04/2009	300	30/04/2034	2 655 409	-	602 186	-	-	-	-	-	106 216
23	POSTE LR71 PEARL BEACH	30/04/2009	300	30/04/2034	2 655 409	-	602 186	-	-	-	-	-	106 216
23	POSTE LR71 IMM.HITIAMA	30/04/2009	300	30/04/2034	2 655 409	-	602 186	-	-	-	-	-	106 216
23	POSTE SOCLE HAAMAIRE	30/04/2009	300	30/04/2034	2 655 409	-	602 186	-	-	-	-	-	106 216
23	POSTE PARKING DANI MATIRA	30/04/2009	300	30/04/2034	2 655 409	-	602 186	-	-	-	-	-	106 216
23	POSTE LR71 CENTRE MAUTARA	30/04/2009	300	30/04/2034	2 655 409	-	602 186	-	-	-	-	-	106 216
23	POSTE LR71 STADE PAGOPAGO	30/04/2009	300	30/04/2034	2 655 409	-	602 186	-	-	-	-	-	106 216
23	POSTE LR71 RES.FARETAI	30/04/2009	300	30/04/2034	2 655 409	-	602 186	-	-	-	-	-	106 216
23	POSTE LR71 FACE AMANAHUNE	30/04/2009	300	30/04/2034	2 655 409	-	602 186	-	-	-	-	-	106 216
23	TEL.POSTE LR71 ECOLE ANAU	30/04/2009	300	30/04/2034	497 718	-	112 873	-	-	-	-	-	19 909
23	TEL.POSTE LR71 LAGONARIUM	30/04/2009	300	30/04/2034	497 718	-	112 873	-	-	-	-	-	19 909
23	TEL.POSTE LR71 EGLISE PRO	30/04/2009	300	30/04/2034	497 718	-	112 873	-	-	-	-	-	19 909
23	TEL.POSTE LR71 EQUIPMT	30/04/2009	300	30/04/2034	497 718	-	112 873	-	-	-	-	-	19 909
23	TEL.POST.LR71 PEARL BEACH	30/04/2009	300	30/04/2034	497 718	-	112 873	-	-	-	-	-	19 909
23	TEL.POST.LR71 IMM.HITIAMA	30/04/2009	300	30/04/2034	497 718	-	112 873	-	-	-	-	-	19 909
23	TEL.POST.PARK.DANI MATIRA	30/04/2009	300	30/04/2034	497 718	-	112 873	-	-	-	-	-	19 909
23	TEL.POSTE LR71 CENTRE MAU	30/04/2009	300	30/04/2034	497 718	-	112 873	-	-	-	-	-	19 909
23	TEL.POSTE LR71 STADE PAGO	30/04/2009	300	30/04/2034	497 718	-	112 873	-	-	-	-	-	19 909
23	TEL.POSTE LR71 RES.FARE	30/04/2009	300	30/04/2034	497 718	-	112 873	-	-	-	-	-	19 909
23	TEL.POSTE LR71 FAC.AMANA	30/04/2009	300	30/04/2034	497 718	-	112 873	-	-	-	-	-	19 909
23	POST.SOCLE TITI VAHIMARAE	30/04/2009	300	30/04/2034	1 659 766	-	376 400	-	-	-	-	-	66 391
23	POSTE SOCLE PATU-ANAU	30/04/2009	300	30/04/2034	1 659 766	-	376 400	-	-	-	-	-	66 391
23	POSTE LR71 ECOLE ANAU	30/04/2009	300	30/04/2034	1 659 766	-	376 400	-	-	-	-	-	66 391
23	POSTE SOCLE MENUISERIE	30/04/2009	300	30/04/2034	1 659 766	-	376 400	-	-	-	-	-	66 391
23	POSTE DP LR71 LAGONARIUM	30/04/2009	300	30/04/2034	1 659 766	-	376 400	-	-	-	-	-	66 391
23	POSTE SOCLE OSMOSEUR ANAU	30/04/2009	300	30/04/2034	1 659 766	-	376 400	-	-	-	-	-	66 391
23	POSTE LR71 EGLIS.PROTEST.	30/04/2009	300	30/04/2034	1 659 766	-	376 400	-	-	-	-	-	66 391
23	POSTE SOCLE ORTAS FAANUI	30/04/2009	300	30/04/2034	1 659 766	-	376 400	-	-	-	-	-	66 391
23	POSTE LR71 EQUIPMT FAANUI	30/04/2009	300	30/04/2034	1 659 766	-	376 400	-	-	-	-	-	66 391
23	POSTE LR71 PEARL BEACH	30/04/2009	300	30/04/2034	1 659 766	-	376 400	-	-	-	-	-	66 391
23	POSTE LR71 IMM.HITIAMA	30/04/2009	300	30/04/2034	1 659 766	-	376 400	-	-	-	-	-	66 391
23	POSTE SOCLE HAAMAIRE	30/04/2009	300	30/04/2034	1 659 766	-	376 400	-	-	-	-	-	66 391
23	POSTE PARKING DANI MATIRA	30/04/2009	300	30/04/2034	1 659 766	-	376 400	-	-	-	-	-	66 391
23	POSTE LR71 CENTRE MAUTARA	30/04/2009	300	30/04/2034	1 659 766	-	376 400	-	-	-	-	-	66 391

Ets	Composants	Date de mise en service	Durée Amort	Date de fin de vie	Valeur Brute	Amortissement technique	Amortissement technique pour ordre	Provision pour renouvellement	Provision pour amortissement de caducité (y/c PRU)	Dotation/Reprise Global			ATO +/-
										AT	PR	Caducité	
23	A.N. FILIERE BORA	01/01/2000	276	01/01/2023	8 052 520	5 320 155	-	2 141 541		341 546	154 980		-
23	A.N. FILIERE BORA	01/01/2000	372	01/01/2031	82 870 985	-	51 626 958	-		-	-		1 952 752
23	FILIERE BORA	01/01/2000	300	01/01/2025	-	-	-	-		-	-		-
23	POST.LR71 STADE PAGO PAGO	30/04/2009	300	30/04/2034	1 659 766	-	376 400	-		-	-		66 391
23	POSTE LR71 RES.FARE TAI	30/04/2009	300	30/04/2034	1 659 766	-	376 400	-		-	-		66 391
23	POSTE LR71 FAC.AMANAHUNE	30/04/2009	300	30/04/2034	1 659 766	-	376 400	-		-	-		66 391
23	CELLULES DP ECOLE ANAU	01/01/2010	300	01/01/2035	790 258	-	158 050	-		-	-		31 610
23	AUT COMP DP 5042 PICARD	01/01/2014	300	01/01/2039	1 068 019	-	42 721	-		-	-		42 721
23	TRANSFO TITI VAHIMARAE	30/04/2009	300	30/04/2034	954 626	-	216 488	-		-	-		38 185
23	TRANSFO PATU-ANAU BORA	30/04/2009	300	30/04/2034	954 626	-	216 488	-		-	-		38 185
23	TRANSFO ECOLE ANAU	30/04/2009	300	30/04/2034	1 452 570	-	329 412	-		-	-		58 103
23	TRANSFO MENUISERIE ANAU	30/04/2009	300	30/04/2034	954 626	-	216 488	-		-	-		38 185
23	TRANSFO LAGONARIUM ANAU	30/04/2009	300	30/04/2034	1 452 570	-	329 412	-		-	-		58 103
23	TRANSFO OSMOSEUR ANAU	30/04/2009	300	30/04/2034	954 626	-	216 488	-		-	-		38 185
23	TRANSFO EGLIS.PROTESTANT	30/04/2009	300	30/04/2034	1 452 570	-	329 412	-		-	-		58 103
23	TRANSFO ORTAS FAANUI BORA	30/04/2009	300	30/04/2034	954 626	-	216 488	-		-	-		38 185
23	TRANSFO EQUIPMT FAANUI	30/04/2009	300	30/04/2034	1 452 570	-	329 412	-		-	-		58 103
23	TRANSFO PEARL BEACH FAANUI	30/04/2009	300	30/04/2034	1 452 570	-	329 412	-		-	-		58 103
23	TRANSFO IMM.HITIAMA BORA	30/04/2009	300	30/04/2034	954 626	-	216 488	-		-	-		38 185
23	TRANSFO HAAMAIRE FAANUI	30/04/2009	300	30/04/2034	954 626	-	216 488	-		-	-		38 185
23	TRANSFO PARK.DANI MATIRA	30/04/2009	300	30/04/2034	1 452 570	-	329 412	-		-	-		58 103
23	TRANSFO CENTRE MAUTARA	30/04/2009	300	30/04/2034	1 452 570	-	329 412	-		-	-		58 103
23	TRANSFO STADE PAGO PAGO	30/04/2009	300	30/04/2034	1 452 570	-	329 412	-		-	-		58 103
23	TRANSFO RES.FARE TAI	30/04/2009	300	30/04/2034	954 626	-	216 488	-		-	-		38 185
23	TRANSFO FACE AMANAHUNE	30/04/2009	300	30/04/2034	1 452 570	-	329 412	-		-	-		58 103
23	TRANSFO DP B5042 PICARD	01/01/2014	300	01/01/2039	2 039 006	-	81 560	-		-	-		81 560
23	TRANSFO BORA 94	01/01/1994	300	01/01/2019	5 277 300	4 432 932	-	2 054 078		211 092	118 295		-
23	TRANSFO BORA 95	01/01/1995	300	01/01/2020	1 848 611	1 478 888	-	694 419		73 944	41 425		-
23	TRANSFO BORA 96	01/01/1996	300	01/01/2021	7 321 105	5 564 038	-	2 625 808		292 844	162 815		-
23	TRANSFO BORA 97	01/01/1997	300	01/01/2022	3 559 909	2 563 133	-	1 205 877		142 396	77 993		-
23	TRANSFO BORA 98	01/01/1998	300	01/01/2023	28 007 008	19 044 764	-	8 939 710		1 120 281	605 317		-
23	TRANSFO BORA 99	01/01/1999	300	01/01/2024	32 365 109	20 713 668	-	9 708 771		1 294 604	690 892		-
23	TRANSFO BORA 2000	01/01/2000	300	01/01/2025	380 213	228 128	-	106 856		15 209	8 025		-
23	TRANSFO BORA 2001	01/01/2001	300	01/01/2026	1 285 003	719 600	-	335 095		51 400	26 680		-
23	TRANSFO BORA 2002	01/01/2002	300	01/01/2027	1 075 476	559 246	-	260 691		43 019	22 116		-
23	TRANSFO POSTE FAANUI BORA	01/09/2004	300	01/09/2029	429 088	177 357	-	79 990		17 164	7 741		-
23	TRANSFO POSTE FAANUI BORA	01/09/2004	300	01/09/2029	429 088	177 357	-	79 990		17 164	7 741		-
23	TRANSFOS CP 2005 BORA	01/07/2005	300	01/07/2030	1 004 031	381 530	-	172 083		40 161	18 114		-
23	POSTE DP BORA DANY DEXTER	01/01/2007	300	01/01/2032	1 117 246	-	357 520	-		-	-		44 690
23	POSTE CP BORA BORA 2007	01/07/2007	300	01/07/2032	1 190 270	-	357 082	-		-	-		47 611
23	POSTE BORA 1994	01/01/1994	300	01/01/2019	2 319 614	1 948 476	-	903 206		92 785	52 126		-
23	POSTE BORA 1995	01/01/1995	300	01/01/2020	1 960 191	1 568 153	-	736 333		78 407	43 925		-
23	POSTE BORA 1996	01/01/1996	300	01/01/2021	393 511	299 068	-	141 137		15 741	8 752		-
23	POSTE BORA 1997	01/01/1997	300	01/01/2022	466 092	335 588	-	157 883		18 644	10 211		-
23	POSTE BORA 1998	01/01/1998	300	01/01/2023	14 622 357	9 943 201	-	4 667 390		584 895	316 034		-
23	POSTE BORA 2000	01/01/2000	300	01/01/2025	5 362 212	3 217 327	-	1 506 982		214 489	113 175		-
23	POSTE BORA 2001	01/01/2001	300	01/01/2026	3 653 336	2 045 867	-	952 697		146 133	75 853		-

Ets	Composants	Date de mise en service	Durée Amort	Date de fin de vie	Valeur Brute	Amortissement technique	Amortissement technique pour ordre	Provision pour renouvellement	Provision pour amortissement de caducité (y/c PRU)	Dotation/Reprise Global			ATO +/-
										AT	PR	Caducité	
23	A.N. FILIERE BORA	01/01/2000	276	01/01/2023	8 052 520	5 320 155	-	2 141 541		341 546	154 980		-
23	A.N. FILIERE BORA	01/01/2000	372	01/01/2031	82 870 985	-	51 626 958	-		-	-		1 952 752
23	FILIERE BORA	01/01/2000	300	01/01/2025	-	-	-	-		-	-		-
23	POSTE BORA 2002	01/01/2002	300	01/01/2027	33 852 170	17 603 131	-	8 205 665		1 354 087	696 137		-
23	POSTE DP H61 FAANUI BORA	01/09/2004	300	01/09/2029	455 806	188 397	-	84 971		18 232	8 223		-
23	POSTE DP H61 FAANUI BORA	01/09/2004	300	01/09/2029	1 026 550	424 307	-	191 372		41 062	18 520		-
23	POSTE DP H61 FAANUI BORA	01/09/2004	300	01/09/2029	1 047 443	432 946	-	195 265		41 898	18 896		-
23	POSTE DP REVATUA LR71	01/01/2008	300	01/01/2033	2 701 439	-	756 404	-		-	-		108 058
23	POSTE CELLULE SM6 IPT DP/	01/01/2008	300	01/01/2033	442 419	-	123 879	-		-	-		17 697
23	POSTE/AUT COMP REVATUA	01/01/2008	300	01/01/2033	1 369 284	-	383 397	-		-	-		54 771
23	POSTE TRANSFO DP REVATUA	01/01/2008	300	01/01/2033	578 697	-	162 036	-		-	-		23 148
23	TRANSFO DP RES.HITIAMA	29/02/2008	300	29/02/2033	736 460	-	201 461	-		-	-		29 459
23	POSTE DP BORA 2008	01/07/2008	300	01/07/2033	256 530	-	66 697	-		-	-		10 261
23	DP PREF B2181 ANAU BORA	01/01/2012	300	01/01/2037	1 352 307	-	162 276	-		-	-		54 092
23	AUT COMP B2181 ANAU BORA	01/01/2012	300	01/01/2037	1 439 046	-	172 686	-		-	-		57 562
23	AUT COMP B3022 BORA F.VTE	01/01/2013	300	01/01/2038	300 907	-	24 072	-		-	-		12 036
23	AUT COMP B4035 BORA F.VTE	01/01/2013	300	01/01/2038	300 907	-	24 072	-		-	-		12 036
23	AUT COMP B6062 BORA F.VTE	01/01/2013	300	01/01/2038	300 907	-	24 072	-		-	-		12 036
23	AUT COMP B6071 BORA F.VTE	01/01/2013	300	01/01/2038	300 907	-	24 072	-		-	-		12 036
23	AUT COMP B7131 BORA F.TPA	01/01/2013	300	01/01/2038	300 907	-	24 072	-		-	-		12 036
23	AUT COMP B2181 BORA F.TPA	01/01/2013	300	01/01/2038	300 908	-	24 072	-		-	-		12 036
23	AUT COMP B6101 BORA F.TPA	01/01/2013	300	01/01/2038	300 908	-	24 072	-		-	-		12 036
23	AUT COMP B4037 BORA F.VTE	01/01/2013	300	01/01/2038	300 908	-	24 072	-		-	-		12 036
23	AUT COMP B3023 BORA F.VTE	01/01/2013	300	01/01/2038	300 908	-	24 072	-		-	-		12 036
23	TELECOM BORA 98	01/01/1998	180	01/01/2013	4 220 471	4 220 471	-	1 162 727		-	-		-
23	TELECOM BORA 99	01/01/1999	180	01/01/2014	215 146	215 146	-	61 466		-	-		-
23	IAT TRAVERSIERE POVAI-ANA	06/02/2007	180	06/02/2022	276 728	145 795	-	36 714		18 449	4 646		-
23	POSE IPT POSTE DP FAANUI	01/06/2005	180	01/06/2020	1 819 068	1 162 181	-	290 893		121 271	30 354		-
23	POSE IPT POSTE DP ANAU	02/06/2005	180	02/06/2020	5 003 698	3 195 882	-	804 891		333 580	84 013		-
23	RES.AERIEN BORA 96	01/01/1996	300	01/01/2021	1 889 819	1 436 262	-	411 175		75 593	161 916		-
23	RES.AERIEN BORA 97	01/01/1997	300	01/01/2022	3 188 867	2 295 985	-	354 048		127 554	28 589		-
23	RESEAUX BORA BORA 1997	01/01/1997	300	01/01/2022	6 264 721	-	4 516 959	4 742 483		-	372 992		249 680
23	RES.AERIEN BORA 98	01/01/1998	300	01/01/2023	18 709 201	12 722 256	-	2 397 044		748 368	199 846		-
23	RESEAUX BORA BORA 1998	01/01/1998	300	01/01/2023	48 521 266	-	33 040 182	35 588 336		-	2 911 979		1 935 136
23	RES.AERIEN BORA 99	01/01/1999	300	01/01/2024	4 177 005	2 673 281	-	667 625		167 080	57 258		-
23	RESEAUX BORA BORA 1999	01/01/1999	300	01/01/2024	5 783 644	-	3 706 385	4 210 977		-	356 735		230 806
23	RES.AERIEN BORA 2000	01/01/2000	300	01/01/2025	5 043 422	3 026 055	-	920 666		201 737	80 867		-
23	RESEAUX BORA BORA 2000	01/01/2000	300	01/01/2025	5 613 661	-	3 372 186	4 026 806		-	351 172		224 148
23	RES.AERIEN BORA 2001	01/01/2001	300	01/01/2026	5 370 840	3 007 671	-	1 082 268		214 833	96 824		-
23	RESEAUX BORA BORA 2001	01/01/2001	300	01/01/2026	7 618 331	-	4 270 530	5 383 652		-	480 054		304 345
23	RES.AERIEN BORA 2002	01/01/2002	300	01/01/2027	7 779 515	4 045 349	-	1 823 988		311 181	165 124		-
23	RESEAUX BORA BORA 2002	01/01/2002	300	01/01/2027	11 409 630	-	5 937 447	8 147 466		-	736 947		456 015
23	RES.AERIEN BORA 2003	01/01/2003	300	01/01/2028	13 064 265	6 270 848	-	2 882 690		522 570	262 062		-
23	RESEAUX BORA BORA 2003	01/01/2003	300	01/01/2028	64 892 592	-	31 161 553	44 061 281		-	4 005 571		2 594 695
23	RESEAU CP41906 2004 BORA	01/07/2004	300	01/07/2029	1 657 467	696 139	-	313 974		66 299	29 903		-
23	RESEAUX BORA BORA 2004	01/07/2004	300	01/07/2029	19 728 243	-	8 285 865	12 023 000		-	1 145 047		789 130
23	EXT BTA TEHIVATAU MAREA	14/04/2005	300	14/04/2030	479 866	186 457	-	84 430		19 195	8 692		-

Ets	Composants	Date de mise en service	Durée Amort	Date de fin de vie	Valeur Brute	Amortissement technique	Amortissement technique pour ordre	Provision pour renouvellement	Provision pour amortissement de caducité (y/c PRU)	Dotation/Reprise Global			ATO +/-
										AT	PR	Caducité	
23	A.N. FILIERE BORA	01/01/2000	276	01/01/2023	8 052 520	5 320 155	-	2 141 541		341 546	154 980		-
23	A.N. FILIERE BORA	01/01/2000	372	01/01/2031	82 870 985	-	51 626 958	-		-	-		1 952 752
23	FILIERE BORA	01/01/2000	300	01/01/2025	-	-	-	-		-	-		-
23	RESEAUX BORA BORA 2005	01/06/2005	300	01/06/2030	28 412 742	-	10 891 554	15 803 894		-	1 649 102		1 136 510
23	RESEAUX BORA BORA 2005	01/06/2005	300	01/06/2030	644 930	-	247 221	358 725		-	37 433		25 797
23	RESEAUX CP 51906 2005BORA	01/06/2005	300	01/06/2030	2 672 122	1 024 315	-	461 991		106 885	48 207		-
23	EXT BTA ELLACOTT ANTHONY	23/01/2006	300	23/01/2031	99 301	-	35 505	-		-	-		3 972
23	RESEAU BTA BORA	15/06/2006	300	15/06/2031	435 167	-	148 733	-		-	-		17 407
23	RESEAU BTA BORA	15/06/2006	300	15/06/2031	83 445	-	28 521	-		-	-		3 338
23	RESEAUX BORA BORA 2006	01/07/2006	300	01/07/2031	274 653	-	93 381	-		-	-		10 986
23	RESEAUX BORA BORA 2006	01/07/2006	300	01/07/2031	36 521 606	-	12 417 344	-		-	-		1 460 864
23	RESEAU 15% EXT BORA 06	01/07/2006	300	01/07/2031	5 866 482	-	1 994 602	-		-	-		234 659
23	EXT BTA VAHIMARAE NELLEY	22/01/2007	300	22/01/2032	152 958	-	48 587	-		-	-		6 118
23	DEP RESEAU AERIEN HT BORA	06/02/2007	300	06/02/2032	1 792 290	-	566 564	-		-	-		71 691
23	EXT BTA HATOT ANNIE	28/02/2007	300	28/02/2032	309 592	-	97 111	-		-	-		12 384
23	DEP RESEAU AERIEN HT BORA	28/02/2007	300	28/02/2032	1 325 564	-	415 786	-		-	-		53 022
23	RESEAUX CP BORA BORA 2007	01/07/2007	300	01/07/2032	3 731 111	-	1 119 332	-		-	-		149 244
23	RESEAUX BORA 2007	01/07/2007	300	01/07/2032	553 550	-	166 065	-		-	-		22 142
23	15% QUOTE PART EDT 2007	01/07/2007	300	01/07/2032	238 405	-	71 520	-		-	-		9 536
23	RESEAUX BORA BORA 2007	01/07/2007	300	01/07/2032	45 828	-	13 748	-		-	-		1 833
23	REPRISE HTA POINTE MOHI	10/01/2008	300	10/01/2033	9 682 283	-	2 701 355	-		-	-		387 291
23	RESEAUX CP BORA 2008	01/07/2008	300	01/07/2033	15 189 156	-	3 949 179	-		-	-		607 566
23	RESEAU 2008 CONCEDANT	01/07/2008	300	01/07/2033	241 404	-	62 764	-		-	-		9 656
23	RESEAUX 2008 TIERS	01/07/2008	300	01/07/2033	46 384 496	-	12 059 970	-		-	-		1 855 380
23	RESEAUX CP BORA 2009	01/07/2009	300	01/07/2034	851 113	-	187 245	-		-	-		34 044
23	RESEAUX 2009 CONCEDANT	01/12/2009	300	01/12/2034	2 444 153	-	496 977	-		-	-		97 766
23	RESEAUX 2009 TIERS	01/12/2009	300	01/12/2034	882 852	-	179 513	-		-	-		35 314
23	RESEAUX CP BORA BORA 2010	01/07/2010	300	01/07/2035	5 039 710	-	907 146	-		-	-		201 588
23	RESEAUX 2010 CONCED BORA	01/07/2010	300	01/07/2035	827 209	-	148 896	-		-	-		33 088
23	RESEAUX 2010 TIERS BORA	01/07/2010	300	01/07/2035	4 651 325	-	837 238	-		-	-		186 053
23	RESEAUX CP BORABORA 2011	01/07/2011	300	01/07/2036	12 099 323	-	1 693 905	-		-	-		483 973
23	RESEAUX 2011 CONCED BORA	01/07/2011	300	01/07/2036	280 898	-	39 326	-		-	-		11 236
23	RESEAUX CP BORA BORA 2012	01/07/2012	300	01/07/2037	5 390 242	-	539 025	-		-	-		215 610
23	RESEAUX 2012 CONCED BORA	01/07/2012	300	01/07/2037	203 922	-	20 392	-		-	-		8 157
23	RESEAUX 2012 TIERS BORA	01/07/2012	300	01/07/2037	5 462 133	-	546 213	-		-	-		218 485
23	RESEAUX CP BORA BORA 2013	01/07/2013	300	01/07/2038	72 389 008	-	4 343 340	-		-	-		2 895 560
23	RESEAUX CP BORA BORA 2013	01/07/2013	300	01/07/2038	185 622	-	11 137	-		-	-		7 425
23	EXT 14A1 4 SUPPORTS BORA	03/07/2013	300	03/07/2038	366 022	-	21 880	-		-	-		14 641
23	MEC HTA TRAVERSIERE BORA	01/09/2013	300	01/09/2038	13 617 095	-	726 245	-		-	-		544 684
23	RESEAUX CP BORA BORA 2014	01/07/2014	300	01/07/2039	14 147 921	-	282 958	-		-	-		282 958
23	RESEAUX 2014 CONCED BORA	01/07/2014	300	01/07/2039	118 659	-	2 373	-		-	-		2 373
23	RESEAUX CP BORA B 2014	01/07/2014	300	01/07/2039	320 868	-	6 417	-		-	-		6 417
23	RES.SOUT BORA 94	01/01/1994	420	01/01/2029	83 595 504	50 157 301	-	35 383 588		2 388 443	1 776 835		-
23	RES.SOUT BORA 95	01/01/1995	420	01/01/2030	1 895 337	1 083 049	-	733 151		54 152	42 923		-
23	RES.SOUT BORA BORA 1995	01/01/1995	300	01/01/2020	8 654 500	-	6 702 910	9 740 321		-	626 973		390 318
23	RES.SOUT BORA 96	01/01/1996	420	01/01/2031	62 250	-	33 794	-		-	-		1 779
23	RES.SOUT BORA 98	01/01/1998	420	01/01/2033	39 741 875	-	19 303 195	-		-	-		1 135 482

Ets	Composants	Date de mise en service	Durée Amort	Date de fin de vie	Valeur Brute	Amortissement technique	Amortissement technique pour ordre	Provision pour renouvellement	Provision pour amortissement de caducité (y/c PRU)	Dotation/Reprise Global			ATO +/-
										AT	PR	Caducité	
23	A.N. FILIERE BORA	01/01/2000	276	01/01/2023	8 052 520	5 320 155	-	2 141 541	-	341 546	154 980	-	-
23	A.N. FILIERE BORA	01/01/2000	372	01/01/2031	82 870 985	-	51 626 958	-	-	-	-	-	1 952 752
23	FILIERE BORA	01/01/2000	300	01/01/2025	-	-	-	-	-	-	-	-	-
23	RES.SOUT BORA 99	01/01/1999	420	01/01/2034	1 365 827	-	624 380	-	-	-	-	-	39 023
23	RES.SOUT BORA 2001	01/01/2001	420	01/01/2036	270 866	-	108 346	-	-	-	-	-	7 739
23	RES.SOUT BORA BORA 2001	01/01/2001	300	01/01/2026	213 560	-	113 086	167 794	-	-	13 658	-	9 134
23	RES.SOUT BORA 2002	01/01/2002	420	01/01/2037	254 152	-	94 399	-	-	-	-	-	7 262
23	RES.SOUT BORA BORA 2002	01/01/2002	300	01/01/2027	6 080 726	-	3 033 077	4 461 180	-	-	382 836	-	253 971
23	RES.SOUT BORA 2003	01/01/2003	420	01/01/2038	48 308 563	-	16 562 939	-	-	-	-	-	1 380 245
23	RES.SOUT BORA BORA 2003	01/01/2003	300	01/01/2028	7 899 790	-	3 704 969	5 363 864	-	-	487 624	-	322 678
23	EXT BTS TAPI FAANUI BORA	03/02/2004	420	03/02/2039	284 727	-	88 762	-	-	-	-	-	8 135
23	EXT BTA MAIMARO NUNUE BOR	05/02/2004	420	05/02/2039	453 649	-	141 349	-	-	-	-	-	12 962
23	EXT BTA TERA AMANAHUNE	19/02/2004	420	19/02/2039	409 619	-	127 175	-	-	-	-	-	11 704
23	EXT BTA TEENA ANU BORA	20/02/2004	420	20/02/2039	495 491	-	153 800	-	-	-	-	-	14 157
23	EXT BTS AHNNE FAANUI BORA	25/02/2004	420	25/02/2039	687 600	-	213 159	-	-	-	-	-	19 646
23	EXT BTA TAUAROA ANAU BORA	02/06/2004	420	02/06/2039	357 706	-	108 133	-	-	-	-	-	10 220
23	RES.SOUT BORA BORA 2004	01/07/2004	300	01/07/2029	39 000	-	16 380	23 769	-	-	2 263	-	1 560
23	EXT BTA ROOPINIA FAANUI	11/08/2004	420	11/08/2039	339 054	-	100 637	-	-	-	-	-	9 687
23	EXT BTA TAMA FAANUI BORA	12/10/2004	420	12/10/2039	482 962	-	141 018	-	-	-	-	-	13 799
23	EXT BTA SOUT PATRICK ROA	25/04/2005	420	25/04/2040	489 900	-	135 538	-	-	-	-	-	13 997
23	RESEaux BORA BORA 2005	01/06/2005	300	01/06/2030	249 732	-	95 728	138 910	-	-	14 495	-	9 989
23	RES SOUT HT/BT OSMOSEUR	01/01/2006	420	01/01/2041	5 354 476	-	1 376 865	-	-	-	-	-	152 985
23	RES.SOUT VAITAPE VAITTEHI	01/01/2006	420	01/01/2041	71 143	-	18 297	-	-	-	-	-	2 033
23	BRCHT COLL ELLACOTT ANTHO	28/01/2006	420	28/01/2041	133 066	-	33 933	-	-	-	-	-	3 802
23	RESEAU SOUT. BORA	15/06/2006	420	15/06/2041	62 284	-	15 206	-	-	-	-	-	1 779
23	RESEaux BTA MATIA BORA	01/01/2007	420	01/01/2042	5 682 427	-	1 298 840	-	-	-	-	-	162 355
23	EXT BTA SOUT QTIER JORDAN	28/02/2007	420	28/02/2042	158 152	-	35 436	-	-	-	-	-	4 519
23	EXT BTA SOUT MATIRA	14/06/2007	420	14/06/2042	263 027	-	56 717	-	-	-	-	-	7 515
23	RESEaux BORA BORA 2007	01/07/2007	300	01/07/2032	1 088 942	-	291 231	-	-	-	-	-	45 584
23	RENF RES BT PHASE MATIRA1	31/07/2007	420	31/07/2042	11 492 334	-	2 462 640	-	-	-	-	-	328 352
23	VIGNETTES REPERAGE OUVRAG	31/10/2007	420	31/10/2042	514 920	-	106 662	-	-	-	-	-	14 712
23	EXT BTA SOUT BORA BORA	13/12/2007	420	13/12/2042	209 759	-	42 251	-	-	-	-	-	5 993
23	EXT BTA SOUT TIPOTO BORA	13/12/2007	420	13/12/2042	150 688	-	30 350	-	-	-	-	-	4 305
23	RESEAU 2008 CONCEDANT	01/07/2008	300	01/07/2033	1 772 679	-	460 896	-	-	-	-	-	70 907
23	EXT BTSOUT QT ARAI BORA	30/07/2008	420	30/07/2043	469 014	-	86 021	-	-	-	-	-	13 400
23	EXT A14 BTS QT TERIIRERE	13/08/2008	420	13/08/2043	412 818	-	75 291	-	-	-	-	-	11 795
23	EXT BT SOUT QT VAHIMARAE	21/11/2008	420	21/11/2043	163 960	-	28 630	-	-	-	-	-	4 684
23	EXT BT SOUT QT GENEVIEVE	21/11/2008	420	21/11/2043	632 936	-	110 513	-	-	-	-	-	18 084
23	EXT BTSOU.QT.HAUARII BORA	01/01/2009	420	01/01/2044	179 629	-	30 792	-	-	-	-	-	5 132
23	MIS.SOUT.RES.HT/BT BORA	30/04/2009	420	30/04/2044	141 716 290	-	22 955 790	-	-	-	-	-	4 049 037
23	EXT BTS QTIER MANA VAEA	01/01/2010	420	01/01/2045	124 457	-	17 780	-	-	-	-	-	3 556
23	EXT BTS QTIER TERITAU	01/01/2010	420	01/01/2045	609 874	-	87 125	-	-	-	-	-	17 425
23	EXT BTS QTIER ELLACOTT	30/04/2010	420	30/04/2045	560 085	-	74 721	-	-	-	-	-	16 002
23	EXT BTS QTIER FAARA A.	30/08/2010	420	30/08/2045	631 959	-	78 293	-	-	-	-	-	18 056
23	EXT BTS QTIER TARONA	30/10/2010	420	30/10/2045	200 234	-	23 853	-	-	-	-	-	5 721
23	MIS SOUT HTA TRAVERSIERE	01/01/2011	420	01/01/2046	6 842 845	-	782 040	-	-	-	-	-	195 510
23	MIS SOUT HTA SERVITUDE	01/01/2011	420	01/01/2046	4 776 802	-	545 920	-	-	-	-	-	136 480

Ets	Composants	Date de mise en service	Durée Amort	Date de fin de vie	Valeur Brute	Amortissement technique	Amortissement technique pour ordre	Provision pour renouvellement	Provision pour amortissement de caducité (γ/c PRU)	Dotation/Reprise Global			ATO +/-
										AT	PR	Caducité	
23	A.N. FILIERE BORA	01/01/2000	276	01/01/2023	8 052 520	5 320 155	-	2 141 541	-	341 546	154 980	-	-
23	A.N. FILIERE BORA	01/01/2000	372	01/01/2031	82 870 985	-	51 626 958	-	-	-	-	-	1 952 752
23	FILIERE BORA	01/01/2000	300	01/01/2025	-	-	-	-	-	-	-	-	-
23	MEC HT/BTS TIIPOTO BORA	01/01/2011	420	01/01/2046	10 403 392	-	1 188 960	-	-	-	-	-	297 240
23	RENF RESEAU SOUT FAAOPORE	01/01/2012	420	01/01/2047	5 863 826	-	502 614	-	-	-	-	-	167 538
23	EXT 14A1 BTS QT TAMANUA	13/03/2012	420	13/03/2047	572 749	-	45 819	-	-	-	-	-	16 364
23	EXT 14A1 QT MANA BORA BOR	01/01/2013	420	01/01/2048	875 421	-	50 024	-	-	-	-	-	25 012
23	EXT 14A1 QT TERIITUAU BOR	01/01/2013	420	01/01/2048	198 317	-	11 332	-	-	-	-	-	5 666
23	EXT 14A1 QT TUAIRAU BORA	01/01/2013	420	01/01/2048	587 021	-	33 544	-	-	-	-	-	16 772
23	EXT 14A1 QT TEFAAFANO BOR	01/01/2013	420	01/01/2048	1 994 000	-	113 942	-	-	-	-	-	56 971
23	EXT 14A1 QT HAOTAI BORA	03/05/2013	420	03/05/2048	2 390 778	-	113 467	-	-	-	-	-	68 308
23	EXT 14A1 BTS QT MANOI BOR	03/05/2013	420	03/05/2048	1 145 545	-	54 368	-	-	-	-	-	32 730
23	EXT 14A1 BTS QT HAPAITAHA	03/05/2013	420	03/05/2048	931 815	-	44 224	-	-	-	-	-	26 623
23	RESEAUX 2013 TIERS BORA	01/07/2013	420	01/07/2048	931 002	-	39 900	-	-	-	-	-	26 600
23	EFFAC HTA DP B5402 PICARD	01/01/2014	420	01/01/2049	9 027 096	-	257 917	-	-	-	-	-	257 917
23	RESEAUX SOUT TIERS BORA	01/07/2014	420	01/07/2049	2 555 647	-	36 509	-	-	-	-	-	36 509
23	ART14A/BT/022253/DTE/ST/G	26/10/2014	420	26/10/2049	1 036 578	-	5 347	-	-	-	-	-	5 347
23	COMPTAGE BORA 81	01/01/1981	240	01/01/2001	1 162 104	1 162 104	-	1 387 868	-	-	-	-	-
23	COMPTAGE BORA-BORA 1981	01/01/1981	240	01/01/2001	3 004 402	-	3 004 402	6 784 190	-	-	-	-	-
23	COMPTAGE BORA 82	01/01/1982	240	01/01/2002	688 236	688 236	-	672 938	-	-	-	-	-
23	COMPTAGE BORA-BORA 1982	01/01/1982	240	01/01/2002	1 496 500	-	1 496 500	2 959 736	-	-	-	-	-
23	COMPTAGE BORA 83	01/01/1983	240	01/01/2003	362 330	362 330	-	284 623	-	-	-	-	-
23	COMPTAGE BORA-BORA 1985	01/01/1985	240	01/01/2005	2 900 081	-	2 900 081	4 279 900	-	-	-	-	-
23	COMPTAGE BORA-BORA 1986	01/01/1986	240	01/01/2006	1 639 322	-	1 639 322	2 359 364	-	-	-	-	-
23	COMPTAGE BORA 87	01/01/1987	240	01/01/2007	58 828	58 828	-	26 049	-	-	-	-	-
23	COMPTAGE BORA-BORA 1987	01/01/1987	240	01/01/2007	2 641 778	-	2 641 778	3 811 569	-	-	-	-	-
23	COMPTAGE BORA-BORA 1988	01/01/1988	240	01/01/2008	4 052 053	-	4 052 053	5 777 986	-	-	-	-	-
23	COMPTAGE BORA-BORA 1989	01/01/1989	240	01/01/2009	5 968 959	-	5 968 959	8 446 683	-	-	-	-	-
23	COMPTAGE BORA-BORA 1990	01/01/1990	240	01/01/2010	4 884 895	-	4 884 895	6 756 449	-	-	-	-	-
23	COMPTAGE BORA 91	01/01/1991	240	01/01/2011	382 710	382 710	-	147 336	-	-	-	-	-
23	COMPTAGE BORA-BORA 1991	01/01/1991	240	01/01/2011	2 397 805	-	2 397 805	3 320 910	-	-	-	-	-
23	COMPTAGE BORA 92	01/01/1992	240	01/01/2012	3 247 029	3 247 029	-	1 227 995	-	-	-	-	-
23	COMPTAGE BORA-BORA 1992	01/01/1992	240	01/01/2012	4 053 380	-	4 053 380	5 586 329	-	-	-	-	-
23	COMPTAGE BORA 93	01/01/1993	240	01/01/2013	2 156 715	2 156 715	-	821 518	-	-	-	-	-
23	COMPTAGE BORA-BORA 1993	01/01/1993	240	01/01/2013	5 673 831	-	5 673 831	7 835 060	-	-	-	-	-
23	COMPTAGE BORA 94	01/01/1994	240	01/01/2014	2 294 186	2 294 186	-	855 266	-	-	-	-	-
23	COMPTAGE BORA-BORA 1994	01/01/1994	240	01/01/2014	11 473 449	-	11 473 449	15 750 719	-	-	-	-	-
23	COMPTAGE BORA 95	01/01/1995	240	01/01/2015	207 505	207 505	-	79 052	10 376	4 812	-	-	-
23	COMPTAGE BORA-BORA 1995	01/01/1995	240	01/01/2015	5 676 914	-	5 676 914	7 839 597	-	475 337	-	-	282 223
23	COMPTAGE BORA 96	01/01/1996	240	01/01/2016	651 562	618 983	-	236 025	32 578	14 861	-	-	-
23	COMPTAGE BORA-BORA 1996	01/01/1996	240	01/01/2016	4 597 262	-	4 368 470	5 991 468	-	375 993	-	-	228 791
23	COMPTAGE BORA 97	01/01/1997	240	01/01/2017	12 959	11 664	-	4 413	648	289	-	-	-
23	COMPTAGE BORA-BORA 1997	01/01/1997	240	01/01/2017	7 636 397	-	6 875 632	9 356 075	-	610 382	-	-	380 383
23	COMPTAGE BORA 98	01/01/1998	240	01/01/2018	5 298 651	4 503 853	-	1 693 384	264 932	115 632	-	-	-
23	COMPTAGE BORA-BORA 1998	01/01/1998	240	01/01/2018	17 261 425	-	14 679 969	19 851 284	-	1 352 257	-	-	860 486
23	COMPTAGE BORA 99	01/01/1999	240	01/01/2019	2 500 842	2 000 673	-	748 605	125 042	53 590	-	-	-
23	COMPTAGE BORA-BORA 1999	01/01/1999	240	01/01/2019	7 289 359	-	5 834 885	7 852 176	-	560 997	-	-	363 619

Ets	Composants	Date de mise en service	Durée Amort	Date de fin de vie	Valeur Brute	Amortissement technique	Amortissement technique pour ordre	Provision pour renouvellement	Provision pour amortissement de caducité (y/c PRU)	Dotation/Reprise Global			ATO +/-
										AT	PR	Caducité	
23	A.N. FILIERE BORA	01/01/2000	276	01/01/2023	8 052 520	5 320 155	-	2 141 541	-	341 546	154 980	-	
23	A.N. FILIERE BORA	01/01/2000	372	01/01/2031	82 870 985	-	51 626 958	-	-	-	-	1 952 752	
23	FILIERE BORA	01/01/2000	300	01/01/2025	-	-	-	-	-	-	-	-	
23	COMPTAGE BORA 2000	01/01/2000	240	01/01/2020	3 111 126	2 333 343	-	869 988	-	155 556	65 593	-	
23	COMPTAGE BORA-BORA 2000	01/01/2000	240	01/01/2020	7 976 192	-	5 985 629	8 026 298	-	-	604 234	398 112	
23	COMPTAGE BORA 2001	01/01/2001	240	01/01/2021	619 950	433 965	-	160 283	-	30 998	12 791	-	
23	COMPTAGE BORA-BORA 2001	01/01/2001	240	01/01/2021	7 937 892	-	5 559 463	7 422 491	-	-	591 718	396 405	
23	COMPTAGE BORA 2002	01/01/2002	240	01/01/2022	2 358 499	1 533 025	-	565 546	-	117 925	48 027	-	
23	COMPTAGE BORA-BORA 2002	01/01/2002	240	01/01/2022	8 141 018	-	5 293 876	7 059 389	-	-	599 173	406 734	
23	COMPTAGE BORA 2003	01/01/2003	240	01/01/2023	2 216 889	1 330 133	-	481 492	-	110 845	43 772	-	
23	COMPTAGE BORA-BORA 2003	01/01/2003	240	01/01/2023	10 314 594	-	6 190 276	8 211 863	-	-	746 533	515 540	
23	POSE COMPTEURS 2004 BORA	01/07/2004	240	01/07/2024	2 591 912	1 360 755	-	472 086	-	129 596	44 960	-	
23	BRANCHEMENT BORA 2004	01/07/2004	240	01/07/2024	7 671 809	-	4 027 699	5 425 027	-	-	516 670	383 590	
23	COMPTAGE BORA BORA 2005	01/06/2005	240	01/06/2025	8 268 350	-	3 961 918	5 336 416	-	-	556 844	413 418	
23	POSE COMPTEURS CP BORA 05	01/07/2005	240	01/07/2025	3 541 882	1 682 393	-	583 671	-	177 094	61 439	-	
23	COMPTAGES CP 2005 BORA	01/07/2005	240	01/07/2025	159 102	75 573	-	26 220	-	7 955	2 760	-	
23	BRCHT/CPTAGES CP BORA	01/07/2006	240	01/07/2026	2 483 940	1 055 674	-	366 246	-	124 197	43 088	-	
23	BRCHT BORA BORA 2006	01/07/2006	240	01/07/2026	10 722 524	-	4 557 071	6 138 054	-	-	722 124	536 126	
23	BRCHT/CPTAGES CP BORA 07	01/07/2007	240	01/07/2027	3 617 240	1 356 465	-	285 810	-	180 862	38 108	-	
23	BRCHT BORA 2007	01/07/2007	240	01/07/2027	11 485 817	-	4 307 182	5 389 725	-	-	718 630	574 291	
23	BRCHT/CPTAGES CP BORA	01/07/2008	240	01/07/2028	2 102 554	683 332	-	237 068	-	105 128	36 472	-	
23	BRCHT 2008 FINANC TIERS	01/07/2008	240	01/07/2028	8 122 868	-	2 639 931	3 555 804	-	-	547 046	406 144	
23	BRCHT/CPTAGE BORA 2009	01/07/2009	240	01/07/2029	3 808 213	1 047 260	-	363 325	-	190 411	66 059	-	
23	BRCHT 2009 FINANC.TIERS	01/12/2009	240	01/12/2029	5 556 198	-	1 412 201	1 902 061	-	-	374 176	277 810	
23	BRCHT/CPTAGE BORA 2010	01/07/2010	240	01/07/2030	1 976 148	444 632	-	154 256	-	98 807	34 279	-	
23	COMPTAGE TIERS BORA 2010	01/07/2010	240	01/07/2030	5 648 087	-	1 270 818	1 711 705	-	-	380 379	282 404	
23	BRCHT/CPTAG BORABORA 2011	01/07/2011	240	01/07/2031	1 899 166	-	332 353	-	-	-	-	94 958	
23	COMPTAGE TIERS BORA 2011	01/07/2011	240	01/07/2031	4 214 538	-	737 544	-	-	-	-	210 727	
23	BRCHT/CPTAGES BORA BORA	01/07/2012	240	01/07/2032	1 867 938	-	233 492	-	-	-	-	93 397	
23	COMPTAGE TIERS BORA 2012	01/07/2012	240	01/07/2032	5 734 073	-	716 760	-	-	-	-	286 704	
23	BRCHT/COMPTAGES BORA BORA	01/07/2013	240	01/07/2033	2 239 551	-	167 967	-	-	-	-	111 978	
23	COMPTAGE TIERS BORA 2013	01/07/2013	240	01/07/2033	4 982 160	-	373 662	-	-	-	-	249 108	
23	BRCHT/COMPTAGES BORA BORA	01/07/2014	240	01/07/2034	8 428 309	-	210 708	-	-	-	-	210 708	
23	COMPTAGE TIERS BORA 2014	01/07/2014	240	01/07/2034	5 968 151	-	149 204	-	-	-	-	149 204	
23	EQUIP CELLULES BORA 89	01/01/1989	300	01/01/2014	24 496 158	24 496 158	-	12 847 409	-	-	-	-	
23	AN PIECES SECU BORA BORA	01/01/1992	96	01/01/2000	1 269 309	1 269 309	-	-	-	-	-	-	
23	AN PIECES SECU BORA BORA	01/01/1992	96	01/01/2000	3 401 175	3 401 175	-	-	-	-	-	-	
23	AN CARTOGRAPHIE BORA	01/01/1992	60	01/01/1997	4 106 168	4 106 168	-	-	-	-	-	-	
23	CESSION DIST BORA				-	-	-	-	-	5 994 939	2 015 197	(1 614 384)	
23	TOTAL DISTRIBUTION BORA BORA				1 528 267 354	255 915 721	399 203 682	458 458 856	583 717 519	19 260 730	32 236 168	25 654 262	39 347 295
23	>>>> TOTAL PAR CONCESSION BORA BORA				4 950 068 335	1 529 908 249	989 456 962	474 823 821	2 200 802 896	50 358 741	34 449 630	135 528 832	149 812 541

3°) Suivi du programme contractuel d'investissements

➤ Total production :

Ets	Composants	Date de mise en service	Durée de vie d'origine	Date de fin de vie	Valeur Brute	Taux d'améliorant
23	LOCAL BUREAU CENT BORAMISE EN OEUVRE	25/08/2014	340	25/12/2042	8 544 401	100%
23	CAPTEURS GO-SEPARATEUR LAMELLAIRE CENT BORA	01/05/2014	248	01/01/2035	979 555	0%
23	SIGNALISATION DEFAUT CENTBORA BORA	01/03/2014	250	01/01/2035	4 053 173	100%
23	EVENT COUPURE ARR GO BORA BORA CENTRALE	01/07/2014	300	01/07/2039	5 073 858	100%
23	TOTAL PRODUCTION BORA BORA				18 650 987	

➤ Total distribution :

Ets	Composants	Date de mise en service	Durée de vie d'origine	Date de fin de vie	Valeur Brute	Taux d'améliorant
23	AUT COMP DP 5042 PICARDVAITAPE BORA S/EFFAC HTA	01/01/2014	300	01/01/2039	1 068 019	0%
23	TRANSFO DP B5042 PICARDVAITAPE BORA S/EFFAC HTA	01/01/2014	300	01/01/2039	2 039 006	0%
23	RESEAUX CP BORA BORA 2014CP 2014	01/07/2014	300	01/07/2039	14 147 921	0%
23	RESEAUX 2014 CONCED BORAFINANCEMENT BORA BORA	01/07/2014	300	01/07/2039	118 659	100%
23	RESEAUX CP BORA B 2014CP 2014 QP 15%EXT EDT	01/07/2014	300	01/07/2039	320 868	100%
23	EFFAC HTA DP B5402 PICARD VAITAPE BORA	01/01/2014	420	01/01/2049	9 027 096	8%
23	RESEAUX SOUT TIERS BORA FINANCEMENT 2014	01/07/2014	420	01/07/2049	2 555 647	100%
23	ART14A/BT/022253/DTE/ST/GQUART AUNIA BORA	26/10/2014	420	26/10/2049	1 036 578	100%
23	BRCHT/COMPTAGES BORA BORA CP 2014	01/07/2014	240	01/07/2034	8 428 309	9%
23	COMPTAGE TIERS BORA 2014FINANCEMENT BORA BORA	01/07/2014	240	01/07/2034	5 968 151	100%
23	TOTAL DISTRIBUTION BORA BORA				44 710 254	

4°) **Dépenses de renouvellement réalisées dans l'année**

Près de 34 MF ont été investis dans le renouvellement des immobilisations du domaine concédé:

Ets	N° Chantier	Libellés d'investissement	Montant
23	R23306	CAPTEURS GO-SEPARATEUR LAMELLAIRE CENT BORA	979 555
23	108270	AUT COMP DP 5042 PICARD VAITAPE BORA S/EFFAC HTA	1 068 019
23	108270	TRANSFO DP B5042 PICARD VAITAPE BORA S/EFFAC HTA	2 039 006
23	CP2014	RESEAUX CP BORA BORA 2014 CP 2014	14 147 921
23	108270	EFFAC HTA DP B5402 PICARD VAITAPE BORA	8 304 928
23	CP2014	BRCHT/COMPTAGES BORA BORA CP 2014	7 664 866
23		TOTAL DES DEPENSES DE RENOUVELLEMENT BORA BORA	34 204 295

**4 - ENGAGEMENTS NECESSAIRES A LA CONTINUTE
DU SERVICE PUBLIC**

1. Etats des engagements à incidence financière

a) Convention de fourniture de Gasoil pour les autres îles (EDT – PETROPOL)

Durée : 1^{er} décembre 2014 au 31 décembre 2020 (et couvre la période allant jusqu'au 31/12/2020)

Prix : prix officiels fixés par la Polynésie française, diminués d'une remise de 1,70 xpf/litre sur les prestations locales.

Le contrat contient des clauses de garanties de stock, de livraison prioritaire, et d'adaptation aux demandes du client.

b) Accord d'Indemnité de Départ à la Retraite

Accord collectif d'entreprise, durée indéterminée.

Une somme est provisionnée chaque année, en fonction notamment d'une estimation du turnover du personnel, de l'âge prévisionnel de départ à la retraite des agents, et de leur niveau de rémunération prévu.

c) Divers accords de maîtrise foncière des réseaux

Conventions d'occupation d'emprises foncières par des postes de transformation, et conventions d'autorisation de passage par les conduites électriques.

Incidence financière faible, la gratuité étant la règle.

Durée généralement calée sur celle de la concession existante.