

**CONCESSION
DE DISTRIBUTION PUBLIQUE
D'ENERGIE ELECTRIQUE
DE BORA BORA**

**CONCLUE ENTRE
LA COMMUNE DE BORA BORA
ET
LA SOCIETE ELECTRICITE DE TAHITI**

**RAPPORT DU DELEGATAIRE
DU SERVICE PUBLIC**

Année 2010

SOMMAIRE

OBLIGATIONS DE SERVICE A LA CLIENTELE

- Aspects commerciaux
 1. Tarifs pratiqués et évolution au cours de l'année 2010
 2. Mode de détermination
 3. Chiffre d'affaires énergie
 4. Autres produits d'exploitation
 5. Statistiques de ventes

- Bilan technique
 1. Données de Production
 2. Qualité de service
 3. Qualité-sécurité-environnement
 4. Travaux significatifs-Faits marquants

2 – DONNEES COMPTABLES ET FINANCIERES

- Bilan et comptes de résultat de la concession
 1. Méthodologie et clés de répartition analytique
 2. Faits marquants
 3. Commentaires
 4. Actif, Passif et Résultat de la concession

3 – INFORMATIONS SUR LES BIENS IMMOBILISES

1. Variation du patrimoine immobilier
2. Situation des biens et immobilisations nécessaires à l'exploitation du service public
3. Suivi du programme contractuel d'investissements
4. Dépenses de renouvellement réalisé dans l'année

4 – ENGAGEMENTS NECESSAIRES A LA CONTINUTE DU SERVICE PUBLIC

1. Etats des engagements à incidence financière

1 – OBLIGATIONS DE SERVICE A LA CLIENTELE

Aspects commerciaux

1°) - Tarifs pratiqués, et évolution au cours de l'année 2010

Tranches tarifaires	Réf	Seuils	janvier à juillet 2010	août à décembre 2010
BT Usage domestique	P0	de 0 à 150 kWh	15,91	17,35
BT Usage domestique	P1	de 151 à 280 kWh	37,31	38,75
BT Usage domestique	P2	de 281 à 500 kWh	45,41	46,85
BT Usage domestique	P2'	au-dessus de 500 kWh	50,41	51,85
BT Eclairage public	P3		31,41	32,85
BT Usage professionnel	P4	de 0 à 3000 kWh	37,31	38,75
BT Usage professionnel	P4'	au-dessus de 3000 kWh	41,01	42,45
MT Tarif jour	P5	de 0 à 16200 kWh	23,21	24,65
MT Tarif jour	P6	de 16201 à 48600 kWh	23,21	24,65
MT Tarif jour	P7	au-dessus de 48600 kWh	23,21	24,65
MT Tarif nuit	P8	de 0 à 9000 kWh	19,66	21,1
MT Tarif nuit	P9	au dessus de 9000 kWh	19,66	21,1
MT Tarif uniforme	P10		34,71	36,15

Prime fixe	ACE = 16,73 XPF
<p>Basse tension : Tarif Usages Domestiques Prime d'Abonnement = 13,68 X ACE x kVA de puissance souscrite soit : 229 XPF x kVA de puissance souscrite</p> <p>Basse tension : Tarifs Usages Professionnels et Eclairage public Prime d'Abonnement = 17,10 x ACE x kVA de puissance souscrite soit : 286 XPF x kVA de puissance souscrite</p> <p>Moyenne tension : Prime d'Abonnement = 912,60 x ACE x kVA de puissance souscrite/An jusqu'à 200 kVA soit : 15 268 XPF x kVA de puissance souscrite / An</p> <p>Moyenne tension : Prime d'Abonnement = 570,38 x ACE x kVA de puissance souscrite/An au-delà de 200 kVA soit : 9542 XPF x kVA de puissance souscrite / An</p>	

Taxes	Taux
Taxe municipale	4 XPF/kw
TVA	
- sur Énergie	5%
- sur Prime d'Abonnement	5%
- sur Avance Sur Consommation	5%
- sur Redevance Transport	0%

Avance sur consommation	P = 46,85 XPF
<p>Tarif Usages Domestiques</p> <ul style="list-style-type: none"> - ASC = 50 x P x kVA de puissance souscrite - ASC = 2343 XPF x kVA de puissance souscrite <p>Autres Tarif Basse Tension</p> <ul style="list-style-type: none"> - ASC = 100 x P x kVA de puissance souscrite - ASC = 4685 XPF x kVA de puissance souscrite 	

2°) - Mode de détermination

Les tarifs de vente de l'électricité sont arrêtés par le Conseil des ministres.

La dernière actualisation est applicable depuis le mois d'août 2010, en référence à l'arrêté n° 1249 CM du 28 juillet 2010, publié au Journal Officiel de la Polynésie française (JOPF) le 29 juillet 2010.

3°) – Chiffre d'affaires énergie

Tranches tarifaires	Réf	kWh vendus	Valeur XPF
BT Usage domestique	P0	3 447 472	56 917 506
BT Usage domestique	P1	1 882 818	71 324 503
BT Usage domestique	P2	1 116 228	51 256 368
BT Usage domestique	P2'	530 555	27 005 751
BT Eclairage public	P3	135 076	4 333 445
BT Usage professionnel	P4	3 041 190	115 248 764
BT Usage professionnel	P4'	726 654	30 211 822
BT Usage professionnel	P4''		
BT Usage professionnel nuit	P4'''		
MT Tarif jour	P5	3 984 202	94 858 353
MT Tarif jour	P6	4 578 911	108 937 262
MT Tarif jour	P7	10 409 846	247 892 732
MT Tarif nuit	P8	2 191 118	44 378 933
MT Tarif nuit	P9	7 932 321	160 617 903
MT Tarif uniforme	P10	119 214	4 211 753
Régul			
Prépaiement			
Prépaiement hors tot			
Autres (employés...)		86 580	407 804
		40 182 185	1 017 602 899
		Prime fixe	139 699 178
		Ventes H.T.	1 157 302 077

Prix moyen

28,8 XPF/kWh

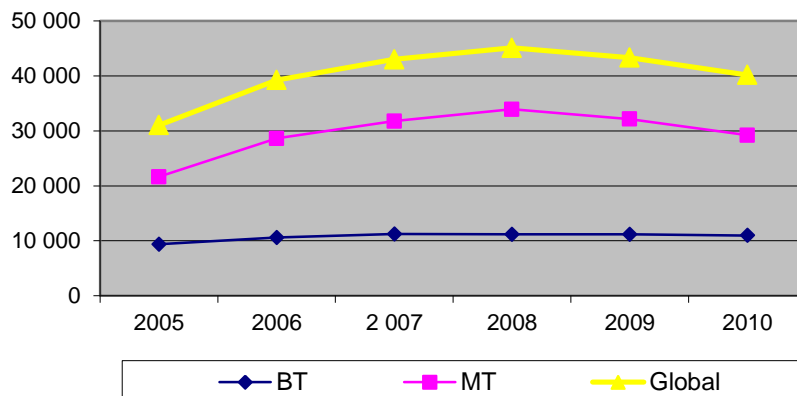
4°) – Autres produits d'exploitation

En complément des ventes d'énergie, l'activité en concession enregistre les autres produits d'exploitation suivants :

- Frais de perception de taxe : 2.972.259 XPF
 - Frais de relance, coupure et fraude : 6.768.420 XPF
- Total 9.740.679XPF

5°) – Statistiques de ventes

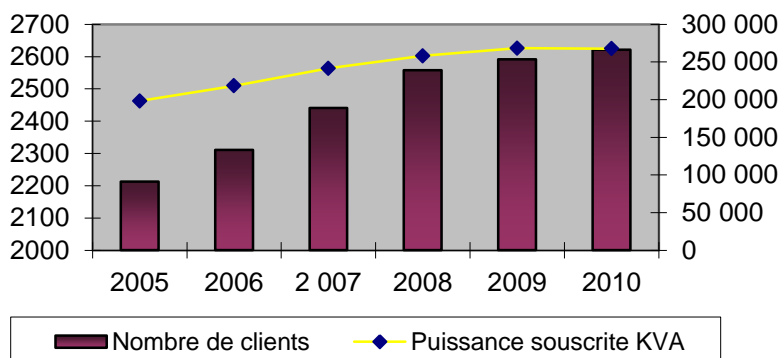
Croissance des ventes de kWh



Les ventes d'énergie s'inscrivent en retrait de 7,2% en 2010 pour la 2^{ème} année consécutive, alors que le nombre de clients évolue à la hausse. Cette baisse s'explique par la fermeture d'hôtels sur l'île de Bora.

Les ventes BT diminuent de 2% en 2010 alors qu'elles étaient stagnantes sur 2009. S'agissant des ventes MT, la baisse enregistrée en 2010 s'établit à 9%.

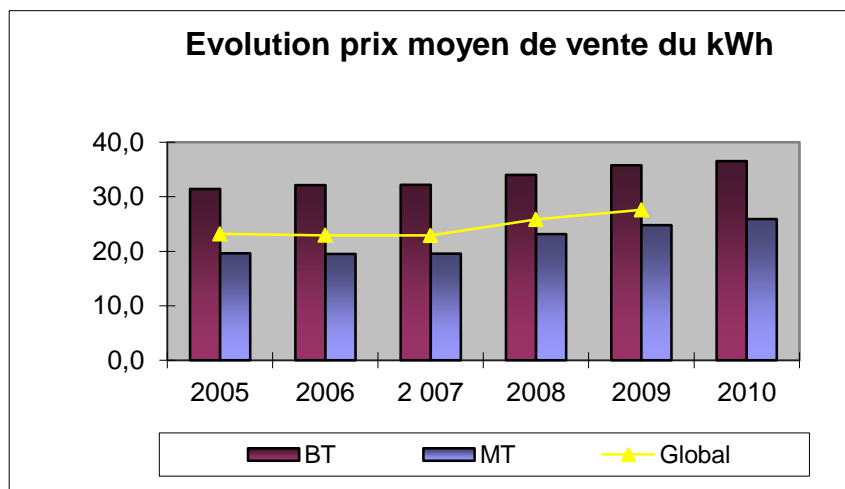
Nombre de clients et puissance souscrite



La concession compte 2 621 clients à fin 2010, en progression annuelle de 1,2%, dont :

- 2 588 clients en Basse tension
- 33 clients en Moyenne tension

La puissance souscrite s'établit à 267 735 kVA, contre 268 317 kVA en 2009 (-0,2%)

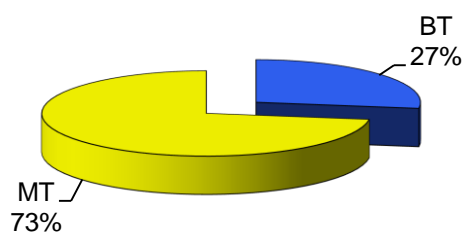


Le prix moyen de vente « hors taxes » du kWh est de 28,8 XPF, dont :

- 36,5 XPF en Basse tension
- 25,9 XPF en Moyenne tension

Il enregistre une augmentation annuelle de 4,3%

Répartition des ventes BT / MT

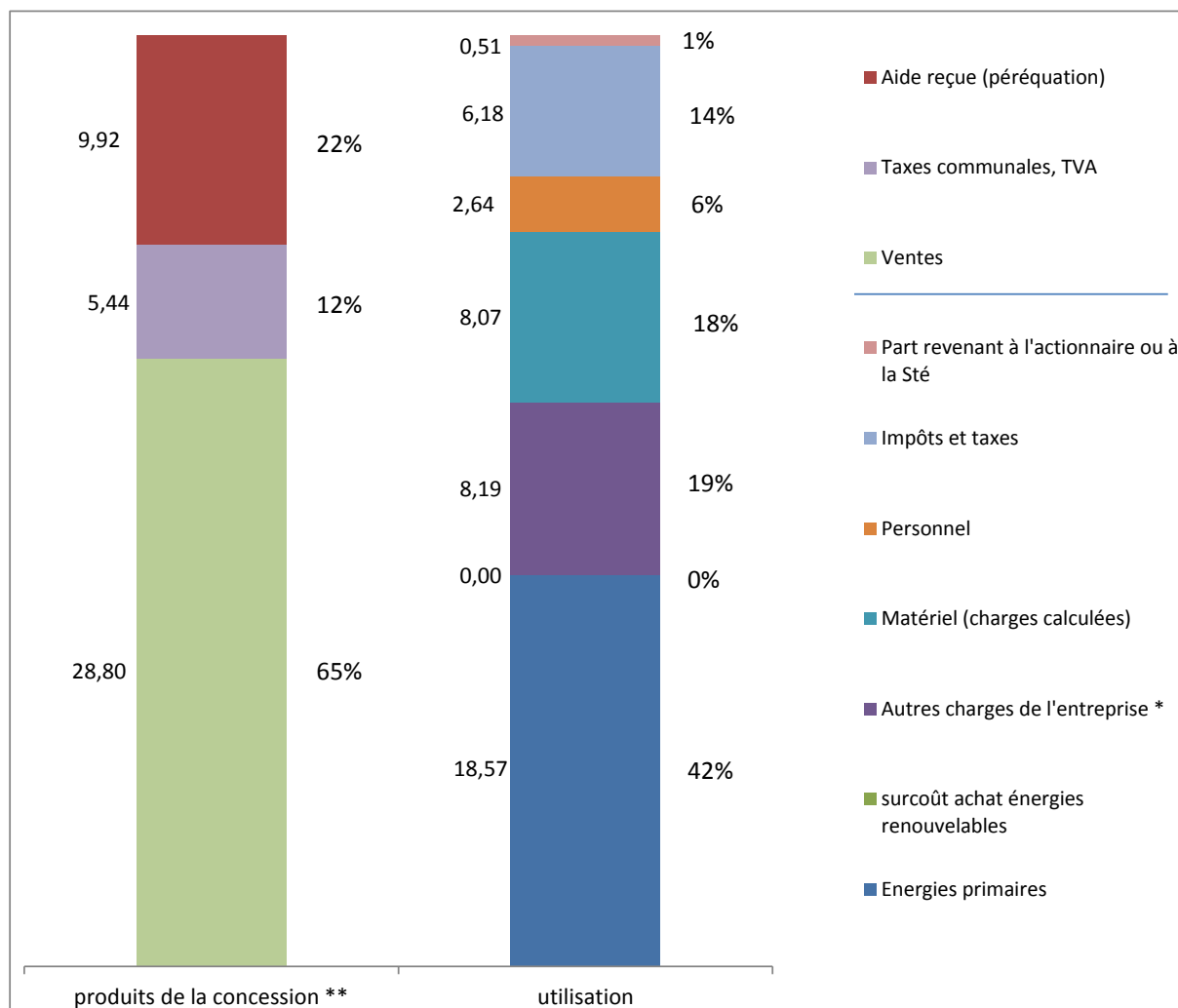


Les ventes de kWh 2010 se répartissent :

- à hauteur de 27%, en Basse tension
- à hauteur de 73%, en Moyenne tension

Bénéficiaires des sommes facturées aux clients sur Bora Bora

2010 (en F/kWh et en pourcentage)



*Autres charges de l'entreprise : ce poste comprend les frais de siège, le coût financier, l'interface clientèle, les charges de maintenance & fonctionnement hors main œuvre, etc.

** Dont 34,24 F/KWh (77%) de sommes facturées aux clients

Les sommes facturées aux clients comprennent :

- Le prix de vente HT de l'électricité
- Les taxes communales
- La TVA

Les impôts comprennent :

- Les taxes communales
- La TVA
- L'IS
- L'IRCM reversé par l'actionnaire sur les dividendes

Ne sont pas inclus par simplification, la patente et l'IRCM sur les produits financiers qui figurent dans les « autres charges de l'entreprise »

Les énergies comprennent :

- Le coût d'achat des énergies fossiles fioul et gazole.

Bilan technique

1. DONNEES DE PRODUCTION :

43,93 GWh ont été produits en 2010, contre 47,98 en 2009 – soit une baisse de plus de 8 %.

12,135 millions de litres de gazole ont été consommés – soit une baisse de 8 % par rapport à 2009.

48 590 litres d’huile ont été consommés, contre 77 465 en 2009.

La pointe a chuté de près de 20 % passant de 8,7 MW à 6,9 MW.

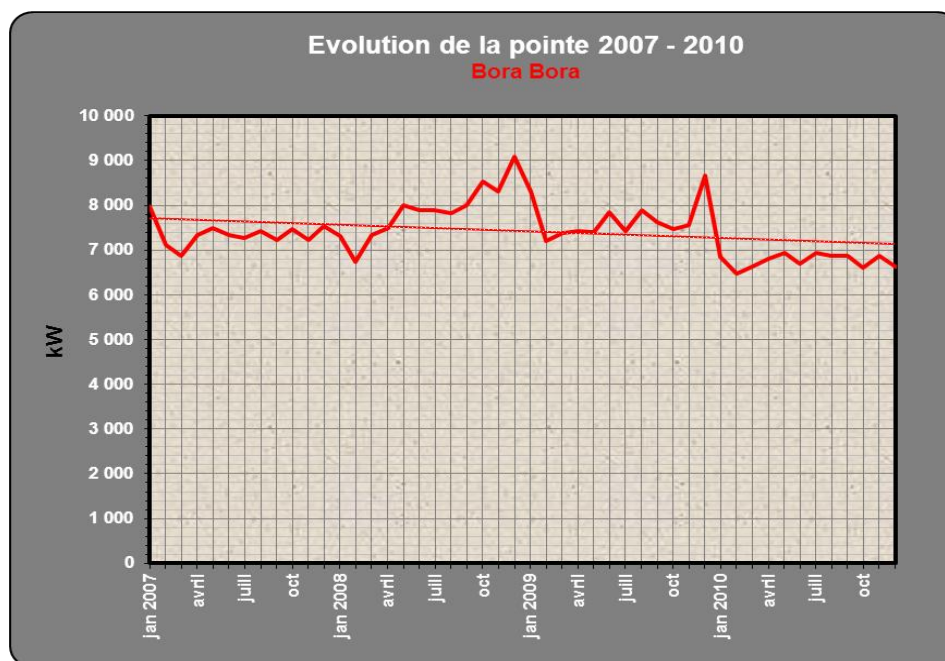
Le taux de disponibilité des groupes reste stable aux environ de 80 %.

A Bora Bora, en 2010, avec 1 litre de gazole, on produit 3,62 kWh

MOOREA Production	2010							Variations sur 2009		
	taux de dispo prod	pointe kW	prod kWh	dont EnR kWh	gazole litres	conso l/kWh	huile litres	pointe %	prod %	gazole %
Janvier	79%	6 854	3 988 821	0	1 100 232	0,276	3 110	-17,5%	-6,4%	-5,8%
Février	71%	6 464	3 295 182	0	896 958	0,272	2 735	-10,4%	-14,4%	-12,1%
Mars	75%	6 618	3 792 927	0	1 041 057	0,274	4 990	-10,2%	-6,7%	-2,5%
Avril	79%	6 808	3 889 239	0	1 059 475	0,272	2 885	-8,4%	-5,3%	-7,6%
Mai	75%	6 942	3 829 305	0	1 060 334	0,277	5 795	-6,1%	-6,2%	-5,5%
Juin	83%	6 703	3 534 687	0	994 790	0,281	1 670	-14,5%	-8,4%	-7,8%
Juillet	75%	6 947	3 867 106	0	1 062 953	0,275	4 940	-6,5%	-0,2%	-0,1%
Août	94%	6 867	3 636 112	0	1 028 111	0,283	4 370	-12,9%	-4,0%	-0,9%
Septembre	70%	6 865	3 487 236	0	965 868	0,277	3 490	-10,0%	-8,4%	-8,6%
Octobre	90%	6 613	3 531 812	0	973 048	0,276	2 490	-11,4%	-12,5%	-13,1%
Novembre	68%	6 869	3 596 563	0	977 394	0,272	3 885	-9,0%	-10,6%	-12,1%
Décembre	79%	6 623	3 485 843	0	975 372	0,280	8 230	-23,6%	-17,6%	-16,9%
TOTAL	78%	6 947	43 934 831	0	12 135 592	0,276	48 590	-19,9%	-8,4%	-7,8%

Energie spécifique 2010	3,62 kWh/l
PCI du gazole	9,91 kWh/l
Rendement global	37%

= énergie produite / énergie consommée = énergie spé / PCI



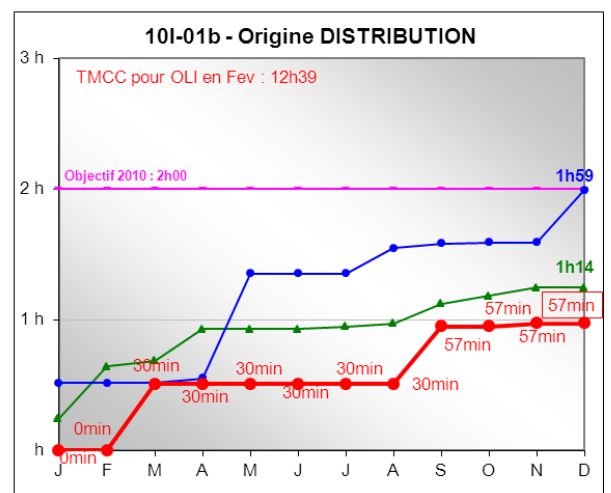
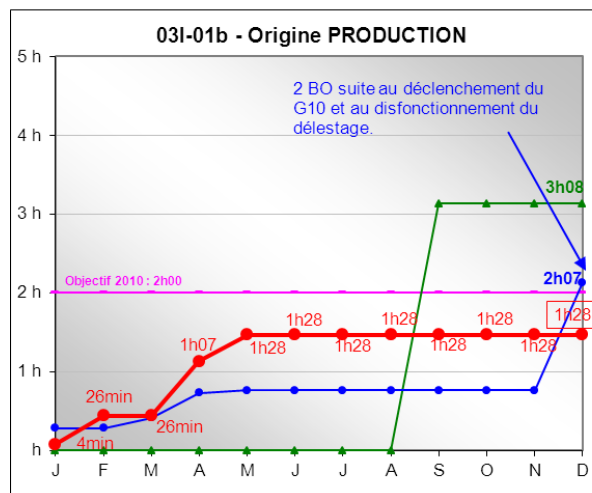
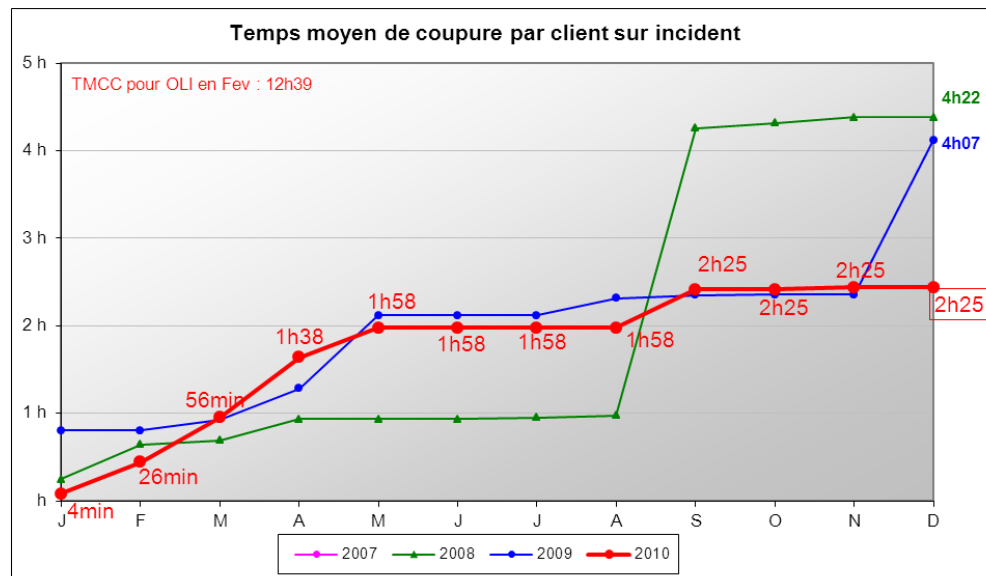
2. QUALITE DE SERVICE

Bilan des TMCC sur incident (Temps Moyens de Coupure par Client)

La qualité de fourniture de l'énergie s'est améliorée par rapport à 2009, avec un TMCC de **2h25**, hors impact du cyclone OLI et son TMCC additionnel de 12h39.

- **TMCC incidents production : 1h28'**
- **TMCC incidents distribution : 57'**

Défauts majeurs : 30 minutes imputables à un black-out causé par un problème sur les circuits d'air en avril 2010



3. QUALITE – SECURITE – ENVIRONNEMENT

POI « Plan d’Opération Interne » – pollution – incendie

L’exercice incendie a eu lieu en juin avec la participation de la DPC

Cet exercice annuel donne lieu à des plans d’actions d’amélioration, avec en particulier le projet de déplacement du local incendie.

4. TRAVAUX SIGNIFICATIFS – FAITS MARQUANTS

Nouveaux groupes Wartsila 4 MW : Début du programme de renouvellement de groupes par 2 Wartsila W9L32, pour une mise en service en mars-avril 2011. Le programme, d’un montant de 1,2 milliard s’étale sur 2010 et 2011, et comprend également la création d’un nouveau local incendie, et une reprise des circuits incendie.

Les groupes ont été livrés à la centrale à fin 2010.



Transformateur du GE6 : Remplacement sous garantie par le constructeur du transformateur bloc du groupe G6. Ce transformateur avait subi une avarie après 470 heures de fonctionnement.

Palier avant de l’alternateur du GE11 : Réparation sur site du palier ovalisé (probablement dû à un problème sur un roulement SKF)

Travaux d’aménagement du site : mur pare-feu avec le voisin au niveau du stockage hydrocarbures, avec gestion des eaux de pluies. Ajout d’une cuvette de rétention pour les cubitainers d’effluents. Mise en service d’un compteur gazole de type SATAM.

2 – DONNEES COMPTABLES ET FINANCIERES

Bilan et compte de résultat de la concession

1°) – Méthodologie et clés de répartition analytique

Bilan :

Tous les postes du bilan sont obtenus par une comptabilisation directe par concession à l'exception des comptes fournisseurs ; ceux-ci sont répartis par concession au prorata du chiffre d'affaires dégagé par concession.

Sont placés en hors concession les éléments suivants :

- Les immobilisations financières ;
- Les bâtiments de Puurai qui font l'objet d'une « location » aux entités les occupants ;
- Le compte courant du concessionnaire ;
- Les capitaux propres (capital, réserves et RAN).

La différence apparaissant au niveau du bilan de la concession entre ses actifs et ses passifs constitue une situation de trésorerie (excédent ou besoin) portée dans la rubrique « Compte Courant du concessionnaire ».

Compte de résultat

Les ventes d'énergie correspondent au chiffre d'affaires calculé sur le nombre de kWh réellement vendus par concession.

Le coût de production est constitué des charges directes d'achats de matières premières, d'entretien des groupes et centrales, des amortissements et provisions.

La dotation aux amortissements de caducité, calculée par concession sur la valeur des immobilisations est répartie au prorata de celles-ci par processus (production, distribution...).

Le coût du transport est composé de la redevance versée au concessionnaire du réseau de transport (TEP) ainsi que de la part des pertes de transport supportées à tort par le distributeur.

Le coût de distribution est constitué des charges directes d'entretien des réseaux, des amortissements et provisions.

Des compteurs installés sur Tahiti chez les clients permettent de connaître les pertes de distribution en quantité et en valeur. Ces pertes sont valorisées au coût de l'énergie transportée.

Le coût de l'interface clientèle est constitué des charges de fonctionnement des services de la clientèle (charges salariales, charges d'entretien, loyers, frais de téléphone etc...) ainsi que les dotations ou reprises de provisions relatives aux créances détenues sur la clientèle.

Les frais de siège sont constitués des frais de fonctionnement des services administratifs, ils sont répartis sur les différentes concessions au prorata du nombre d'abonnés.

Le résultat financier est constitué le cas échéant de la charge d'intérêt relative aux emprunts spécifiques de la concession considérée puis de la rémunération du « compte courant du concessionnaire » tel qu'il figure au bilan ; cette rémunération est calculée sur la base de l'Euribor (3 mois) de l'exercice considéré lequel est complété d'un "spread" financier.

Sur 2010 :

- le taux moyen de l'Euribor (3 mois) est de : 0,8%
- le "spread" appliqué aux besoins de trésorerie est de + 0,8 point ce qui donne un taux d'emprunt de 1,6%
- le "spread" appliqué aux excédents de trésorerie est de – 0,3 point ce qui donne un taux de placement de 0,5%

Sur 2009 :

- le taux moyen de l'Euribor (3 mois) est de : 1,15%
- le "spread" appliqué aux besoins de trésorerie est de + 0,8 point ce qui donne un taux d'emprunt de 1,95%
- le "spread" appliqué aux excédents de trésorerie est de – 0,3 point ce qui donne un taux de placement de 0,85%
-

Le coût de revient complet somme les différents coûts cités ci-dessus, ramené au nombre de kWh vendus, il donne le coût de revient complet du kWh.

Le résultat avant impôt et la péréquation tarifaire

Du fait d'un tarif de vente identique sur l'ensemble de ses concessions et résultant d'une péréquation tarifaire, l'équilibre financier du concessionnaire est à considérer dans la globalité de ses concessions ; il en ressort une « solidarité intercommunale » ci-après dénommée « péréquation », qui ramène le taux de marge de chaque concession prise individuellement au niveau du taux moyen constaté sur l'ensemble des concessions.

L'Impôt sur les Sociétés est calculé par application au résultat de la concession, du taux moyen de l'IS constaté sur les résultats du concessionnaire à savoir 43,96% en 2010 (42,67% en 2009).

2°) – Faits marquants

La qualité de fourniture de l'énergie a été considérablement affectée par le passage du cyclone OLI du 3 au 5 février 2010. Les îles les plus touchées ont été Raiatea et surtout Tubuai.

Si l'on ne tient pas compte de ce phénomène exceptionnel, qui compte pour 13h20 de temps Moyen de Coupure par Clients sur Incidents toutes îles confondues (TMC), la qualité de service s'est améliorée en 2010 avec un TMC de 7h42.

Cyclone OLI

Les 3 et 4 Février 2010, le cyclone OLI frappait sévèrement la Polynésie française, et plus particulièrement les Iles-Sous-Le-Vent et les Australes, avec des destructions importantes sur certains réseaux ainsi qu'à la centrale de Raivavae.

Face à cet événement, la mobilisation des équipes d'EDT a été exemplaire, permettant un rétablissement du service en tous points dans des délais très brefs (inférieurs à 48 heures pour l'essentiel), sauf pour certaines zones dévastées de l'île de Tubuai, où nous devions attendre pour intervenir d'autres reconstructions (habitations, voirie...).

Conformément au cahier des charges de la concession, les surcoûts supportés par EDT de ce fait sont récupérés au travers des tarifs par étalement sur une durée de cinq ans.

Evolution du contentieux tarifaire

Pour ce qui concerne l'exécution de la concession principale avec le Pays dite « Tahiti Nord », deux ajustements ont été dûment concertés et négociés en février puis en juillet 2009, dans la continuité des accords qui avaient mis fin au contentieux tarifaire en 2008.

Néanmoins, de nouvelles procédures devant les tribunaux ont été introduites et sont toutes conclues par un rejet des requêtes des demandeurs :

- Recours de deux représentants de l'Assemblée devant le Tribunal Administratif de Papeete contre le protocole transactionnel de novembre 2008 ;
- Recours de la Polynésie Française devant la Cour Administrative d'Appel en annulation de ce même protocole transactionnel ;
- Recours d'un consommateur contre l'arrêté 1907 CM du 29 juillet 2009 fixant les nouveaux tarifs électriques.

A ce jour, l'homologation du protocole transactionnel de novembre 2008, prononcée par le Tribunal Administratif de Papeete, le 30 avril 2009, a été confirmée par la Cour Administrative d'Appel de Paris le 30 décembre 2009.

L'ensemble des voies de recours étant épuisé en 2010 la créance de l'EDT est devenue certaine nous obligeant, malgré l'absence de paiement à constater un produit de 1.800 MF et une dette d'impôt sur les sociétés de près de 750 MF.

Variation du prix achat des hydrocarbures

	Prix du Fioul	Prix du Go Tahiti	Prix du Go Iles	Arrêté CM
Jusqu'au 30/06/ 2008	38,68	56,20	40,00	Arrêté 773 Cm du 14/09/05
Acpt du 01/07/2008	53,74	77,27	54,24	arrêté 678 CM du 26/06/08 (simultané avec avenant 14 du 30/06/2008
Acpt du 02/2009	39,16	56,16	54,46	arrêté 226 CM du 06/02/09 (simultanée avenant 15 du 01/02/2009)
Acpt du 01/08/2009	44,16	58,46	60,16	arrêté 1205 CM du 29/07/09
Acpt du 08/2010	54,16	68,46	70,16	arrêté 1246 CM et 1248 CM du 28/07/10

Variation du prix de référence de vente de l'électricité

	Prix réf.	ACE	CM / Avenant
Jusqu'au 30/06/ 2008	29,02	16,12	Arrêté 774 CM du 14/09/05
Acpt du 01/07/2008	32,48	16,54	Avenant 14 du 30/06/08 - Convention N°80229
Acpt du 02/2009	30,98	17,17	Avenant 15 du 06/02/09 - Convention N°90056
Acpt du 01/08/2009	31,89	17,25	1207 CM du 29/07/09
Acpt du 08/2010	33,33	16,73	Arrêté 1249 CM du 28/07/10

3°) – Commentaires

Le résultat avant péréquation diminue de 156 MF sur Bora Bora en raison de la dégradation de la marge énergie pour 51 MF, de la hausse des charges de production pour 128 MF et les autres charges pour 9 MF. Cette hausse des charges est toutefois minimisée par la diminution des charges calculées et de la clientèle pour 32 MF.

- La dégradation de la marge énergie pour 51 MF qui se décompose comme suit :

- Effet volume résultant principalement de la décroissance des ventes -24 MF

- Baisse du CA à tarif constant: - 86 MF
- Baisse des achats à prix constant: + 62 MF

Constatation d'une baisse du volume des ventes de plus de 7,2 % du fait de la fermeture d'hôtels sur l'île.

- Effet prix résultant de la variation des tarifs de vente d'énergie et d'achat du combustible -27 MF

- Tarif de vente : + 48 MF
- Prix du gasoil : - 75 MF

- La hausse des charges de production de plus de 128 MF du fait de l'augmentation de charges liée à la révision des groupes pour 34 MF, 8 MF de travaux généraux sur la centrale, 30 MF de charges non récurrentes (58 MF de mise au rebut Duvant Crepelle compensée par une reprise de 28 MF sur Bora Bora), 15 MF de dépannage production, 7,5 MF de dépose et élimination G4 et G5P, 25 MF de charges non récurrente du fait d'une reprise de provision en 2009 sur les groupes Cummins.
- L'augmentation des frais de siège pour 1,4 MF sur l'île de Bora-Bora, directement liée à celle de Tahiti qui est répartie sur les îles au prorata du nombre d'abonnés ;
- La hausse des charges de distribution (maintenance & fonctionnement) pour 6,2 MF, du fait de la hausse de la masse salariale pour 1,2 MF ainsi que l'augmentation de dotations aux amortissements privées de 5 MF ;
- La dégradation du résultat financier de 1 MF.

Cette hausse des charges est toutefois compensée à la baisse par une diminution des charges calculées de 31 MF dont 17 MF de dotation provision pour renouvellement, 14 MF de dotations aux amortissements techniques. Les charges de clientèle diminuent également de 1MF.

4°) – Actif, Passif et Résultat de la concession

ACTIF	Bora Bora	
	2010	2009
Immobilisations concédées	4 228 747 553	4 174 617 135
Immobilisations privées	349 299 298	339 524 041
Immobilisations financières		
Immobilisations en-cours	833 475 194	44 202 608
Avances et acomptes		420 989 433
Total immobilisations brutes	5 411 522 045	4 979 333 217
Amortissements et provisions	-2 408 781 276	-2 216 274 666
Immobilisations nettes	3 002 740 769	2 763 058 551
Stock	70 286 359	69 597 313
Créances clients	631 158 528	341 272 789
Autres créances	6 005 221	
Charges constatées d'avance		
Provisions pour dépréciation	-27 471 891	-27 403 859
Stock et créances nets	679 978 217	383 466 243
Placements et trésorerie		
Compte courant du concessionnaire		
TOTAL ACTIF	3 682 718 986	3 146 524 794

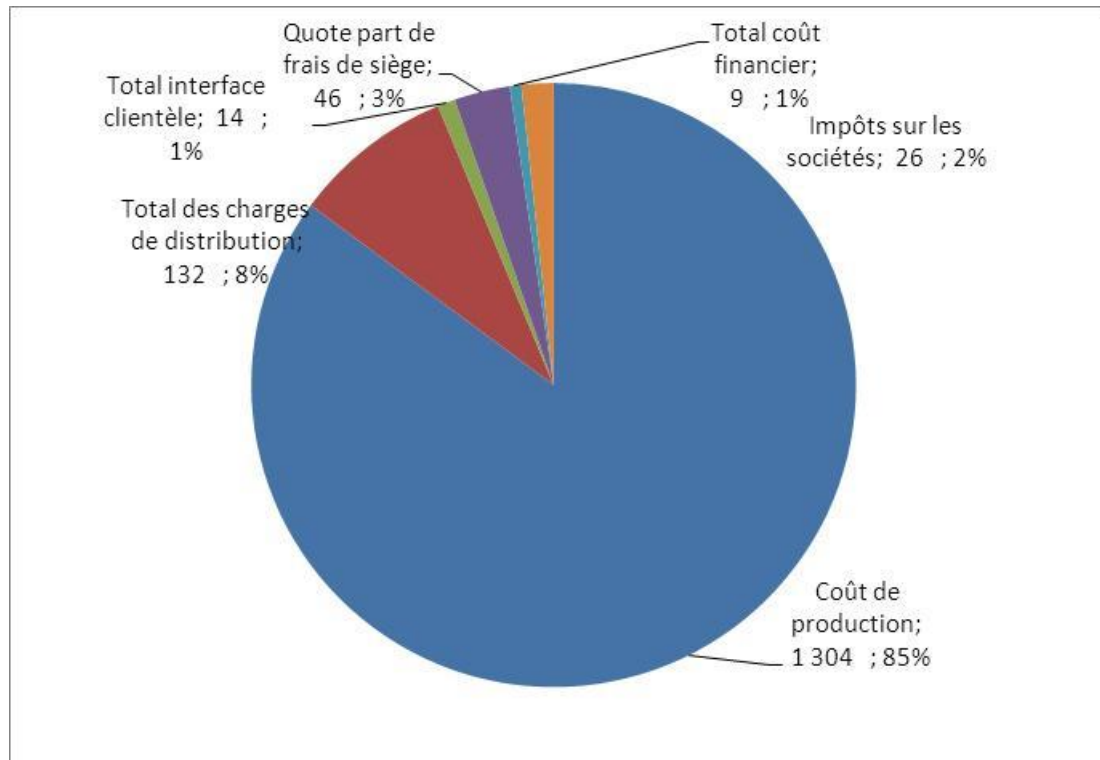
PASSIF	Bora Bora	
	2010	2009
Capital		
Réserves		
Report à nouveau		
Résultat	24 007 387	45 798 333
Capitaux propres	24 007 387	45 798 333
Droits des tiers et concédants	305 330 889	314 772 172
Caducité et provision pour renouvellement	2 057 668 150	1 895 755 182
Autres provisions	17 290 244	17 870 089
Provision pour risques et charges	2 074 958 394	1 913 625 271
Compte courant du concessionnaire (emprunt)	870 352 353	487 389 924
Emprunts et dettes financières		
Clients - avances sur consommation	89 577 176	90 127 759
Fournisseurs	184 373 471	169 713 067
Dettes fiscales et sociales	134 557 104	125 098 268
Autres dettes	-437 788	
Produits constatés d'avance		
Emprunts et dettes	408 069 963	384 939 094
TOTAL PASSIF	3 682 718 986	3 146 524 794

COMPTE DE RESULTAT PAR CONCESSION		Bora Bora		
		2010	2009	
Ventes énergies	Ventes d'énergie	1 157 302 077	1 195 536 661	
	nombre de kWh vendus	40 182 185	43 307 725	
	prix moyen	28,80	27,61	
Production du conces	Production Thermique du concessionnaire			
	Nb de kWh produits (nets de consommations internes)	43 934 831	47 984 103	
	Energie	-746 188 634	-733 021 762	
	Maintenance et fonctionnement	-313 998 882	-186 408 264	
	Amortissement des actifs de concession	-244 006 473	-220 433 543	
	Coût de production	-1 304 193 989	-1 139 863 569	
	Coût de l'énergie / kWh produit	-16,98	-15,28	
	Coût de production / kWh produit	-29,68	-23,76	
Energie livrée à l'entrée des Postes sources	Production du concessionnaire			
	Nb de kWh	43 934 831	47 984 103	
	Coût de production	-1 304 193 989	-1 139 863 569	
	Coût / kWh	-29,68	-23,76	
	Energie à l'entrée des postes sources			
	Nb de kWh livrés	43 934 831	47 984 103	
	Coût d'achat	-1 304 193 989	-1 139 863 569	
	Coût / kWh	-29,68	-23,76	
	Energie livrée dans le réseau de distribution	Energie sortant des postes sources		
		Nb de kWh sortis des postes sources	43 934 831	47 984 103
Coût de l'énergie injectée sur le réseau de distribution		-1 304 193 989	-1 139 863 569	
Coût / kWh		-29,68	-23,76	
Livraisons directes sur le réseau				
Achats producteurs solaires				
Nb de kWh achetés		1 853		
Coût d'achat		-74 120		
Coût / kWh		-40,00		
Total énergie injectée en distribution				
Nb de kWh	43 936 684	47 984 103		
Coût de l'énergie à l'entrée de la distribution	-1 304 268 109	-1 139 863 569		
Coût / kWh	-29,69	-23,76		

COMPTE DE RESULTAT PAR CONCESSION		Bora Bora	
		2010	2009
Energie livrée aux clients	Pertes de distribution		
	Nb de kWh perdus	3 752 646	4 676 378
	En % de l'énergie entrante	8,54%	9,75%
	Coût des pertes de distribution	-111 397 949	-111 087 477
	Energie livrée aux compteurs		
	Nb de kWh	40 184 038	43 307 725
	Coût de l'énergie distribuée	-1 192 870 159	-1 028 776 092
	Distribution		
	- Maintenance et Fonctionnement	-51 630 328	-45 366 668
	- Amortissement des actifs de concession	-80 260 665	-134 510 207
Total des charges de distribution	-131 890 993	-179 876 875	
Par kWh vendu	-3,28	-4,15	
Interface clientèle			
- Produits accessoires à l'énergie (perception de taxes, relances, coupures....)	9 740 679	10 411 944	
- Affranchissements	-4 006 597	-3 829 575	
- Fonctionnement	-20 033 310	-21 835 545	
Total interface clientèle	-14 299 228	-15 253 176	
Par kWh vendu	-0,36	-0,35	
Coût brut de l'énergie livrée aux clients	-1 450 458 330	-1 334 993 620	
Par kWh vendu	-36,10	-30,83	
Coût de structure et autres charges	Frais de siège stricto sensu	-45 770 976	-44 411 795
	Frais de structure des concessions sur Tahiti	-45 770 976	-44 411 795
	Main d'œuvre		
	Autres charges		
Par kWh vendu	-1,14	-1,03	
Coût financier	Total coût financier	-9 489 482	-8 494 335
	Par kWh vendu	-0,24	-0,20
Coût de revient et résultat des concessions	Coût de revient total de l'énergie vendue avant péréquation	-1 505 718 788	-1 387 899 750
	Par kWh vendu	-37,47	-32,05
	Résultat avant péréquation	-348 416 711	-192 363 089
	Par kWh vendu	-8,67	-4,44
	Péréquation inter îles	398 575 916	278 480 617
	Par kWh vendu	9,92	6,43
	Coût de revient complet de l'énergie vendue	-1 107 142 872	-1 109 419 134
	Par kWh vendu	-27,55	-25,62
	Résultat des concessions avant impôt	50 159 205	86 117 527
	Par kWh vendu	1,25	1,99
Impôts sur les sociétés	-26 151 818	-40 319 195	
Résultat net par concession	24 007 387	45 798 333	
Par kWh vendu	0,60	1,06	

Synthèse de la répartition des coûts – BORA BORA

2010 (en MF et en %)



3 – INFORMATIONS SUR LES BIENS IMMOBILISES

1. Variation du patrimoine immobilier

	2009	Acquisition	Diminution	2010
Production	2 767 202 010	37 105 847		2 804 307 857
Distribution	1 407 415 125	21 059 346	4 034 775	1 424 439 696
Total	4 174 617 135	58 165 193	4 034 775	4 228 747 553

Les acquisitions sur l'exercice 2010 s'élèvent à 58 MF :

- 37 MF en production dont 24 MF de télécommande (supervision Ge Sepam iti), 5,1MF de hangar de stockage, 2,6 MF de filières combustibles, etc ..
- 21 MF en distribution dont 8 MF de branchement et comptage, 11 MF de réseau aérien et 2,2MF de réseau sous terrain.

Les diminutions s'élèvent à 4 MF et ne concernent que la distribution : renouvellement de réseaux aériens et de branchements.

Les immobilisations en cours du domaine concédé s'établissent à 88 MF, en baisse de 48 MF par rapport à 2009. Elles sont essentiellement constituées de 41 MF de groupe, 12 MF de filière sécurité, 5 MF de filière énergie, 7,5 MF de renouvellement poste DP, 11 MF de réseau HTA.

2. Situation des biens et immobilisations nécessaires à l'exploitation du service public

Ets	Site	Composants	Date de mise en service	Valeur Brute
23	X23	AN TERRAIN BORA BORA	00/00/0000	809 000
23	X23	AN TERRAIN SPELEC BORA	00/00/0000	30 570 489
23	X23	VRD EXTENSION CENTRALE	01/02/2008	11 497 594
23	X23	CLOTURE/SUPPORT TOURET	01/05/2008	1 709 820
23	X23	PROTECTION PIPELINE GO	01/05/2008	3 810 170
23	X23	TVX GC MUR CF STOCKAGE DO	30/04/2010	1 940 084
23	X23	A.N CONSTRUCTION BORA	01/01/2000	172 957 803
23	X23	CONSTRUCT ATELIER BORA	01/01/2000	23 621 951
23	X23	BATIMENT BORA BORA	01/01/2000	-
23	X23	EXTENSION CENTRALE BORA	01/01/2008	193 425 454
23	X23	FMERE EXT BATIMENT BORA	01/01/2008	-
23	X23	CLOTURE SUPPORT TOURET	01/05/2008	1 673 950
23	X23	MISE NORMES PORTES SALLE	01/07/2009	351 909
23	X23	RAMPE STOCKAGE ATELIER	30/03/2010	1 625 000
23	X23	BAC RANGEMENT CUBITAINE	01/06/2010	858 800
23	X23	HANGAR STOCKAGE TRANSFO	01/08/2010	3 168 514
23	X23	RAYONNAGE EXT CENT BORA	01/08/2007	3 423 094
23	X23	PASSERELLE STOCK CENT BORA	01/08/2007	415 053
23	X23	AMNGT LABO CENT BORA	12/12/2007	582 863
23	X23	DALLES BETON SOUS AERO	01/05/2008	1 800 050
23	X23	AGENCENT EXTENS CENT BORA	01/12/2008	19 889 128
23	X23	ACCES BETON AIRE RÉTENT°	01/01/2009	742 238
23	X23	AIRE LAVAGE EXTÉRIEUR VEH	01/01/2009	351 783
23	X23	RACC.RESEAU ASSAINISSEMENT	01/03/2009	643 149
23	X23	REAL.CANIVEAU BETON TUYAU	01/06/2009	688 584
23	X23	CHAUFFE-EAU SOLAIRE SANIT	01/08/2009	270 238
23	X23	F&P D'UNE SELF DE 250V AR	01/01/2010	331 000
23	X23	GPE CARTERPILLAR BORA	24/10/2006	64 622 854
23	X23	CUMMINS 1400KVA BORA	31/01/1996	63 016 546
23	X23	WARTSILA 3156KVA BORA	01/01/1997	346 725 138
23	X23	WARTSILA 2250KVA BORA	01/01/2000	155 715 373
23	X23	WARTSILA 2250KVA BORA	11/02/2003	99 557 934
23	X23	CUMMINS KTA50-G3 BORA	31/05/2005	20 015 331
23	X23	WARTSILA 2500KVA BORA	01/01/2001	155 158 773
23	X23	DUVANT 1250KVA BORA	01/01/1993	172 905 418
23	X23	DUVANT 1250KVA BORA	01/01/1987	160 250 092
23	X23	WARTSILA 2775KVA BORA	01/01/1998	362 571 201
23	X23	WARTSILA 2250 BORA	01/01/2002	110 114 698
23	X23	CUMMINS KTA50-G3 BORA	31/05/2005	20 015 331
23	X23	A.N FILIERE BORA	01/01/2000	290 456 478
23	X23	FILIERE BORA	01/01/2000	-
23	X23	FM FILIERE EXT BORA	29/04/2008	-
23	X23	FILIERE COMBUSTIBLE BORA	01/12/2008	4 486 394
23	X23	COMPTAGE THOKEIM SATAM	15/01/2010	2 574 114
23	X23	FILIERE EAU BORA	01/12/2008	27 748 867
23	X23	FILIERE ENERGIE BORA	01/12/2008	132 218 260
23	X23	F&P D'UNE SELF DE 250V AR	01/01/2010	2 378 969
23	X23	SUPERVISION GE SEPAM ITI	01/07/2010	24 229 366
23	X23	FILIERE LUBRIFIANT BORA	01/12/2008	15 250 784
23	X23	FILIERE ENVIRONNEMENT BORA	01/12/2008	39 219 132
23	X23	MIS.EN PLACE RESEAU EVACU	01/06/2009	11 453 034
23	X23	EXTRATEUR EAU CENT BORA	31/12/2004	173 437
23	X23	FILIERE SECURITE BORA	01/12/2008	35 613 360
23	X23	FILIERE AIR & ECHAPPEMENT	01/12/2008	10 679 255
23		TOTAL PRODUCTION BORA BORA		2 804 307 857

Ets	Site	Composants	Date de mise en service	Valeur Brute
23	X23	POSTE SOCLE TITI VAHIMARA	30/04/2009	2 655 409
23	X23	POSTE SOCLE PATU-ANAU	30/04/2009	2 655 409
23	X23	POSTE LR71 ECOLE ANAU	30/04/2009	2 655 409
23	X23	POSTE SOCLE MENUISERIE	30/04/2009	2 655 409
23	X23	POSTE LR71 LAGONARIUM	30/04/2009	2 655 409
23	X23	POSTE SOCLE OSMOSEUR	30/04/2009	2 655 409
23	X23	POSTE LR71 EGLIS.PROTEST.	30/04/2009	2 655 409
23	X23	POSTE SOCLE ORTAS	30/04/2009	2 655 409
23	X23	POSTE LR71 EQUIPMT	30/04/2009	2 655 409
23	X23	POSTE LR71 PEARL BEACH	30/04/2009	2 655 409
23	X23	POSTE LR71 IMM.HITIAMA	30/04/2009	2 655 409
23	X23	POSTE SOCLE HAAMAIRE	30/04/2009	2 655 409
23	X23	POSTE PARKING DANI MATIRA	30/04/2009	2 655 409
23	X23	POSTE LR71 CENTRE MAUTARA	30/04/2009	2 655 409
23	X23	POSTE LR71 STADE PAGOPAGO	30/04/2009	2 655 409
23	X23	POSTE LR71 RES.FARETAI	30/04/2009	2 655 409
23	X23	POSTE LR71 FACE AMANAHUNE	30/04/2009	2 655 409
23	X23	TEL.POSTE LR71 ECOLE ANAU	30/04/2009	497 718
23	X23	TEL.POSTE LR71 LAGONARIUM	30/04/2009	497 718
23	X23	TEL.POSTE LR71 EGLISE PRO	30/04/2009	497 718
23	X23	TEL.POSTE LR71 EQUIPMT	30/04/2009	497 718
23	X23	TEL.POST.LR71 PEARL BEACH	30/04/2009	497 718
23	X23	TEL.POST.LR71 IMM.HITIAMA	30/04/2009	497 718
23	X23	TEL.POST.PARK.DANI MATIRA	30/04/2009	497 718
23	X23	TEL.POSTE LR71 CENTRE MAU	30/04/2009	497 718
23	X23	TEL.POSTE LR71 STADE PAGO	30/04/2009	497 718
23	X23	TEL.POSTE LR71 RES.FARE	30/04/2009	497 718
23	X23	TEL.POSTE LR71 FAC.AMANA	30/04/2009	497 718
23	X23	POST.SOCLE TITI VAHIMARAE	30/04/2009	1 659 766
23	X23	POSTE SOCLE PATU-ANAU	30/04/2009	1 659 766
23	X23	POSTE LR71 ECOLE ANAU	30/04/2009	1 659 766
23	X23	POSTE SOCLE MENUISERIE	30/04/2009	1 659 766
23	X23	POSTE DP LR71 LAGONARIUM	30/04/2009	1 659 766
23	X23	POSTE SOCLE OSMOSEUR ANAU	30/04/2009	1 659 766
23	X23	POSTE LR71 EGLIS.PROTEST.	30/04/2009	1 659 766
23	X23	POSTE SOCLE ORTAS FAANUI	30/04/2009	1 659 766
23	X23	POSTE LR71 EQUIPMT FAANUI	30/04/2009	1 659 766
23	X23	POSTE LR71 PEARL BEACH	30/04/2009	1 659 766
23	X23	POSTE LR71 IMM.HITIAMA	30/04/2009	1 659 766
23	X23	POSTE SOCLE HAAMAIRE	30/04/2009	1 659 766
23	X23	POSTE PARKING DANI MATIRA	30/04/2009	1 659 766
23	X23	POSTE LR71 CENTRE MAUTARA	30/04/2009	1 659 766
23	X23	POST.LR71 STADE PAGO PAGO	30/04/2009	1 659 766
23	X23	POSTE LR71 RES.FARE TAI	30/04/2009	1 659 766
23	X23	POSTE LR71 FAC.AMANAHUNE	30/04/2009	1 659 766
23	X23	CELLULES DP ECOLE ANAU	01/01/2010	790 258
23	X23	TRANSFO TITI VAHIMARAE	30/04/2009	954 626
23	X23	TRANSFO PATU-ANAU BORA	30/04/2009	954 626
23	X23	TRANSFO ECOLE ANAU	30/04/2009	1 452 570
23	X23	TRANSFO MENUISERIE ANAU	30/04/2009	954 626
23	X23	TRANSFO LAGONARIUM ANAU	30/04/2009	1 452 570
23	X23	TRANSFO OSMOSEUR ANAU	30/04/2009	954 626
23	X23	TRANSFO EGLIS.PROTESTANT	30/04/2009	1 452 570
23	X23	TRANSFO ORTAS FAANUI BORA	30/04/2009	954 626
23	X23	TRANSFO EQUIPMT FAANUI	30/04/2009	1 452 570
23	X23	TRANSFO PEARL BEACH FAANUI	30/04/2009	1 452 570
23	X23	TRANSFO IMM.HITIAMA BORA	30/04/2009	954 626
23	X23	TRANSFO HAAMAIRE FAANUI	30/04/2009	954 626
23	X23	TRANSFO PARK.DANI MATIRA	30/04/2009	1 452 570
23	X23	TRANSFO CENTRE MAUTARA	30/04/2009	1 452 570
23	X23	TRANSFO STADE PAGO PAGO	30/04/2009	1 452 570
23	X23	TRANSFO RES.FARE TAI	30/04/2009	954 626
23	X23	TRANSFO FACE AMANAHUNE	30/04/2009	1 452 570
23	X23	TRANSFO BORA 93	01/01/1993	2 358 668
23	X23	TRANSFO BORA 94	01/01/1994	5 277 300
23	X23	TRANSFO BORA 95	01/01/1995	1 848 611
23	X23	TRANSFO BORA 96	01/01/1996	7 321 105
23	X23	TRANSFO BORA 97	01/01/1997	3 559 909
23	X23	TRANSFO BORA 98	01/01/1998	28 007 008
23	X23	TRANSFO BORA 99	01/01/1999	32 365 109
23	X23	TRANSFO BORA 2000	01/01/2000	380 213

Ets	Site	Composants	Date de mise en service	Valeur Brute
23	X23	TRANSFO BORA 2001	01/01/2001	1 285 003
23	X23	TRANSFO BORA 2002	01/01/2002	1 075 476
23	X23	TRANSFO POSTE FAANUI BORA	01/09/2004	429 088
23	X23	TRANSFO POSTE FAANUI BORA	01/09/2004	429 088
23	X23	TRANSFOS CP 2005 BORA	01/07/2005	1 004 031
23	X23	POSTE DP BORA DANY DEXTER	01/01/2007	1 117 246
23	X23	POSTE CP BORA BORA 2007	01/07/2007	1 190 270
23	X23	POSTE BORA 89/93	01/01/1993	1 891 169
23	X23	POSTE BORA 1994	01/01/1994	2 348 250
23	X23	POSTE BORA 1995	01/01/1995	1 960 191
23	X23	POSTE BORA 1996	01/01/1996	393 511
23	X23	POSTE BORA 1997	01/01/1997	466 092
23	X23	POSTE BORA 1998	01/01/1998	14 622 357
23	X23	POSTE BORA 2000	01/01/2000	5 362 212
23	X23	POSTE BORA 2001	01/01/2001	3 653 336
23	X23	POSTE BORA 2002	01/01/2002	33 852 170
23	X23	POSTE DP H61 FAANUI BORA	01/09/2004	455 806
23	X23	POSTE DP H61 FAANUI BORA	01/09/2004	1 026 550
23	X23	POSTE DP H61 FAANUI BORA	01/09/2004	1 047 443
23	X23	POSTE DP REVATUA LR71	01/01/2008	2 701 439
23	X23	POSTE CELLULE SM6 IPT DP/	01/01/2008	442 419
23	X23	POSTE/AUT COMP REVATUA	01/01/2008	1 369 284
23	X23	POSTE TRANSFO DP REVATUA	01/01/2008	578 697
23	X23	TRANSFO DP RES.HITIAMA	29/02/2008	736 460
23	X23	POSTE DP BORA 2008	01/07/2008	256 530
23	X23	TELECOM BORA 98	01/01/1998	4 220 471
23	X23	TELECOM BORA 99	01/01/1999	215 146
23	X23	IAT TRAVERSIERE POVAI-ANA	06/02/2007	276 728
23	X23	POSE IPT POSTE DP FAANUI	01/06/2005	1 819 068
23	X23	POSE IPT POSTE DP ANAU	02/06/2005	5 003 698
23	X23	RES.AERIEN BORA 90	01/01/1990	7 078 301
23	X23	RES.AERIEN BORA 91	01/01/1991	885 349
23	X23	RES.AERIEN BORA 92	01/01/1992	4 124 097
23	X23	RESEAUX BORA BORA 1992	01/01/1992	86 356
23	X23	RES.AERIEN BORA 93	01/01/1993	8 854 221
23	X23	RES.AERIEN BORA 94	01/01/1994	32 660 521
23	X23	RES.AERIEN BORA 95	01/01/1995	19 983 003
23	X23	RES.AERIEN BORA 96	01/01/1996	19 306 980
23	X23	RESEAUX BORA BORA 1996	01/01/1996	4 779 864
23	X23	RES.AERIEN BORA 97	01/01/1997	3 188 867
23	X23	RESEAUX BORA BORA 1997	01/01/1997	6 264 721
23	X23	RES.AERIEN BORA 98	01/01/1998	18 709 201
23	X23	RESEAUX BORA BORA 1998	01/01/1998	48 521 266
23	X23	RES.AERIEN BORA 99	01/01/1999	4 177 005
23	X23	RESEAUX BORA BORA 1999	01/01/1999	5 783 644
23	X23	RES.AERIEN BORA 2000	01/01/2000	5 043 422
23	X23	RESEAUX BORA BORA 2000	01/01/2000	5 613 661
23	X23	RES.AERIEN BORA 2001	01/01/2001	5 370 840
23	X23	RESEAUX BORA BORA 2001	01/01/2001	7 618 331
23	X23	RES.AERIEN BORA 2002	01/01/2002	7 779 515
23	X23	RESEAUX BORA BORA 2002	01/01/2002	11 409 630
23	X23	RES.AERIEN BORA 2003	01/01/2003	13 064 265
23	X23	RESEAUX BORA BORA 2003	01/01/2003	64 892 592
23	X23	RESEAU CP41906 2004 BORA	01/07/2004	1 657 467
23	X23	RESEAUX BORA BORA 2004	01/07/2004	19 728 243
23	X23	EXT BTA TEHIVATAU MAREA	14/04/2005	479 866
23	X23	RESEAUX BORA BORA 2005	01/06/2005	28 412 742
23	X23	RESEAUX BORA BORA 2005	01/06/2005	644 930
23	X23	RESEAUX CP 51906 2005BORA	01/06/2005	2 672 122
23	X23	EXT BTA ELLACOTT ANTHONY	23/01/2006	99 301
23	X23	RESEAU BTA BORA	15/06/2006	435 167
23	X23	RESEAU BTA BORA	15/06/2006	83 445
23	X23	RESEAUX BORA BORA 2006	01/07/2006	274 653
23	X23	RESEAUX BORA BORA 2006	01/07/2006	36 521 606
23	X23	RESEAU 15% EXT BORA 06	01/07/2006	5 866 482
23	X23	EXT BTA VAHIMARAE NELLEY	22/01/2007	152 958
23	X23	DEP RESEAU AERIEN HT BORA	06/02/2007	1 792 290
23	X23	EXT BTA HATOT ANNIE	28/02/2007	309 592
23	X23	DEP RESEAU AERIEN HT BORA	28/02/2007	1 325 564
23	X23	RESEAUX CP BORA BORA 2007	01/07/2007	3 731 111

Ets	Site	Composants	Date de mise en service	Valeur Brute
23	X23	RESEAUX BORA 2007	01/07/2007	553 550
23	X23	15% QUOTE PART EDT 2007	01/07/2007	238 405
23	X23	RESEAUX BORA BORA 2007	01/07/2007	45 828
23	X23	REPRISE HTA POINTE MOHI	10/01/2008	9 682 283
23	X23	RESEAUX CP BORA 2008	01/07/2008	15 189 156
23	X23	RESEAU 2008 CONCEDANT	01/07/2008	241 404
23	X23	RESEAUX 2008 TIERS	01/07/2008	46 384 496
23	X23	RESEAUX CP BORA 2009	01/07/2009	851 113
23	X23	RESEAUX 2009 CONCEDANT	01/12/2009	2 444 153
23	X23	RESEAUX 2009 TIERS	01/12/2009	882 852
23	X23	RESEAUX CP BORA BORA 2010	01/07/2010	5 039 710
23	X23	RESEAUX 2010 CONCED BORA	01/07/2010	827 209
23	X23	RESEAUX 2010 TIERS BORA	01/07/2010	4 651 325
23	X23	RES.SOUT BORA 94	01/01/1994	94 401 765
23	X23	RES.SOUT BORA 95	01/01/1995	1 895 337
23	X23	RES.SOUT BORA BORA 1995	01/01/1995	8 654 500
23	X23	RES.SOUT BORA 96	01/01/1996	62 250
23	X23	RES.SOUT BORA 98	01/01/1998	39 741 875
23	X23	RES.SOUT BORA 99	01/01/1999	1 365 827
23	X23	RES.SOUT BORA 2001	01/01/2001	270 866
23	X23	RES.SOUT BORA BORA 2001	01/01/2001	213 560
23	X23	RES.SOUT BORA 2002	01/01/2002	254 152
23	X23	RES.SOUT BORA BORA 2002	01/01/2002	6 080 726
23	X23	RES.SOUT BORA 2003	01/01/2003	48 308 563
23	X23	RES.SOUT BORA BORA 2003	01/01/2003	7 899 790
23	X23	EXT BTS TAPI FAANUI BORA	03/02/2004	284 727
23	X23	EXT BTA MAIMARO NUNUE BOR	05/02/2004	453 649
23	X23	EXT BTA TERA I AMANAHUNE	19/02/2004	409 619
23	X23	EXT BTA TEENA ANU BORA	20/02/2004	495 491
23	X23	EXT BTS AHNNE FAANUI BORA	25/02/2004	687 600
23	X23	EXT BTA TAUAROA ANAU BORA	02/06/2004	357 706
23	X23	RES.SOUT BORA BORA 2004	01/07/2004	39 000
23	X23	EXT BTA ROOPINIA FAANUI	11/08/2004	339 054
23	X23	EXT BTA TAMA FAANUI BORA	12/10/2004	482 962
23	X23	EXT BTA SOUT PATRICK ROA	25/04/2005	489 900
23	X23	RESEAUX BORA BORA 2005	01/06/2005	249 732
23	X23	RES SOUT HT/BT OSMOSEUR	01/01/2006	5 354 476
23	X23	RES.SOUT VAITAPE VAITEHI	01/01/2006	71 143
23	X23	BRCHT COLL ELLACOTT ANTHO	28/01/2006	133 066
23	X23	RESEAU SOUT. BORA	15/06/2006	62 284
23	X23	RESEAUX BTA MATIA BORA	01/01/2007	5 682 427
23	X23	EXT BTA SOUT QTIER JORDAN	28/02/2007	158 152
23	X23	EXT BTA SOUT MATIRA	14/06/2007	263 027
23	X23	RESEAUX BORA BORA 2007	01/07/2007	1 088 942
23	X23	RENF RES BT PHASE MATIRA1	31/07/2007	11 492 334
23	X23	VIGNETTES REPERAGE OUVRAG	31/10/2007	514 920
23	X23	EXT BTA SOUT BORA BORA	13/12/2007	209 759
23	X23	EXT BTA SOUT TIPOTO BORA	13/12/2007	150 688
23	X23	RESEAU 2008 CONCEDANT	01/07/2008	1 772 679
23	X23	EXT BTSOUT QT ARAI BORA	30/07/2008	469 014
23	X23	EXT A14 BTS QT TERIIRERE	13/08/2008	412 818
23	X23	EXT BT SOUT QT VAHIMARAE	21/11/2008	163 960
23	X23	EXT BT SOUT QT GENEVIEVE	21/11/2008	632 936
23	X23	EXT BTSOU.QT.HAUARII BORA	01/01/2009	179 629
23	X23	MIS.SOUT.RES.HT/BT BORA	30/04/2009	141 716 290
23	X23	EXT BTS QTIER MANA VAEA	01/01/2010	124 457
23	X23	EXT BTS QTIER TERIITAU	01/01/2010	609 874
23	X23	EXT BTS QTIER ELLACOTT	30/04/2010	560 085
23	X23	EXT BTS QTIER FAARA A.	30/08/2010	631 959
23	X23	EXT BTS QTIER TARONA	30/10/2010	200 234
23	X23	COMPTAGE BORA 78	01/01/1978	293 886
23	X23	COMPTAGE BORA 79	01/01/1979	853 200
23	X23	COMPTAGE BORA-BORA 1979	01/01/1979	1 499 871
23	X23	COMPTAGE BORA 80	01/01/1980	426 054
23	X23	COMPTAGE BORA 81	01/01/1981	1 162 104
23	X23	COMPTAGE BORA-BORA 1981	01/01/1981	3 805 104
23	X23	COMPTAGE BORA 82	01/01/1982	688 236
23	X23	COMPTAGE BORA-BORA 1982	01/01/1982	1 496 500
23	X23	COMPTAGE BORA 83	01/01/1983	362 330
23	X23	COMPTAGE BORA-BORA 1985	01/01/1985	2 900 081

Ets	Site	Composants	Date de mise en service	Valeur Brute
23	X23	COMPTAGE BORA-BORA 1986	01/01/1986	1 639 322
23	X23	COMPTAGE BORA 87	01/01/1987	58 828
23	X23	COMPTAGE BORA-BORA 1987	01/01/1987	2 641 778
23	X23	COMPTAGE BORA-BORA 1988	01/01/1988	4 052 053
23	X23	COMPTAGE BORA-BORA 1989	01/01/1989	5 968 959
23	X23	COMPTAGE BORA-BORA 1990	01/01/1990	4 884 895
23	X23	COMPTAGE BORA 91	01/01/1991	382 710
23	X23	COMPTAGE BORA-BORA 1991	01/01/1991	2 397 805
23	X23	COMPTAGE BORA 92	01/01/1992	3 247 029
23	X23	COMPTAGE BORA-BORA 1992	01/01/1992	4 053 380
23	X23	COMPTAGE BORA 93	01/01/1993	2 156 715
23	X23	COMPTAGE BORA-BORA 1993	01/01/1993	5 673 831
23	X23	COMPTAGE BORA 94	01/01/1994	2 294 186
23	X23	COMPTAGE BORA-BORA 1994	01/01/1994	11 473 449
23	X23	COMPTAGE BORA 95	01/01/1995	207 505
23	X23	COMPTAGE BORA-BORA 1995	01/01/1995	5 676 914
23	X23	COMPTAGE BORA 96	01/01/1996	651 562
23	X23	COMPTAGE BORA-BORA 1996	01/01/1996	4 597 262
23	X23	COMPTAGE BORA 97	01/01/1997	12 959
23	X23	COMPTAGE BORA-BORA 1997	01/01/1997	7 636 397
23	X23	COMPTAGE BORA 98	01/01/1998	5 298 651
23	X23	COMPTAGE BORA-BORA 1998	01/01/1998	17 261 425
23	X23	COMPTAGE BORA 99	01/01/1999	2 500 842
23	X23	COMPTAGE BORA-BORA 1999	01/01/1999	7 289 359
23	X23	COMPTAGE BORA 2000	01/01/2000	3 111 126
23	X23	COMPTAGE BORA-BORA 2000	01/01/2000	7 976 192
23	X23	COMPTAGE BORA 2001	01/01/2001	619 950
23	X23	COMPTAGE BORA-BORA 2001	01/01/2001	7 937 892
23	X23	COMPTAGE BORA 2002	01/01/2002	2 358 499
23	X23	COMPTAGE BORA-BORA 2002	01/01/2002	8 141 018
23	X23	COMPTAGE BORA 2003	01/01/2003	2 216 889
23	X23	COMPTAGE BORA-BORA 2003	01/01/2003	10 314 594
23	X23	POSE COMPTEURS 2004 BORA	01/07/2004	2 591 912
23	X23	BRANCHEMENT BORA 2004	01/07/2004	7 671 809
23	X23	COMPTAGE BORA BORA 2005	01/06/2005	8 268 350
23	X23	POSE COMPTEURS CP BORA 05	01/07/2005	3 541 882
23	X23	COMPTAGES CP 2005 BORA	01/07/2005	159 102
23	X23	BRCHT/CPTAGES CP BORA	01/07/2006	2 483 940
23	X23	BRCHT BORA BORA 2006	01/07/2006	10 722 524
23	X23	BRCHT/CPTAGES CP BORA 07	01/07/2007	3 617 240
23	X23	BRCHT BORA 2007	01/07/2007	11 485 817
23	X23	BRCHT/CPTAGES CP BORA	01/07/2008	2 102 554
23	X23	BRCHT 2008 FINANC TIERS	01/07/2008	8 122 868
23	X23	BRCHT/CPTAGE BORA 2009	01/07/2009	3 808 213
23	X23	BRCHT 2009 FINANC.TIERS	01/12/2009	5 556 198
23	X23	BRCHT/CPTAGE BORA 2010	01/07/2010	1 976 148
23	X23	COMPTAGE TIERS BORA 2010	01/07/2010	5 648 087
23	X23	EQUIP CELLULES BORA 89	01/01/1989	24 496 158
23	X23	AN PIECES SECU BORA BORA	00/00/0000	1 269 309
23	X23	AN PIECES SECU BORA BORA	00/00/0000	3 401 175
23	X23	AN CARTOGRAPHIE BORA	00/00/0000	4 106 168
23	X23	CESSION DIST BORA		
23		TOTAL DISTRIBUTION BORA BORA		1 424 439 696
23		TOTAL CONCESSION BORA BORA		4 228 747 553

3. Suivi du programme contractuel d'investissements

Production

Ets	Composants	Date de mise en service	Valeur Brute
23	TVX GC MUR CF STOCKAGE DO	30/04/2010	1 940 084
23	RAMPE STOCKAGE ATELIER	30/03/2010	1 625 000
23	BAC RANGEMENT CUBITAINER	01/06/2010	858 800
23	HANGAR STOCKAGE TRANSFO	01/08/2010	3 168 514
23	F&P D'UNE SELF DE 250V AR	01/01/2010	331 000
23	COMPTAGE THOKEIM SATAM	15/01/2010	2 574 114
23	F&P D'UNE SELF DE 250V AR	01/01/2010	2 378 969
23	SUPERVISION GE SEPAM ITI	01/07/2010	24 229 366
23	TOTAL PRODUCTION BORA BORA		37 105 847

Distribution

Ets	Composants	Date de mise en service	Valeur Brute
23	CELLULES DP ECOLE ANAU	01/01/2010	790 258
23	RESEAUX CP BORA BORA 2010	01/07/2010	5 039 710
23	RESEAUX 2010 CONCED BORA	01/07/2010	827 209
23	RESEAUX 2010 TIERS BORA	01/07/2010	4 651 325
23	EXT BTS QTIER MANA VAEA	01/01/2010	124 457
23	EXT BTS QTIER TERIITAU	01/01/2010	609 874
23	EXT BTS QTIER ELLACOTT	30/04/2010	560 085
23	EXT BTS QTIER FAARA A.	30/08/2010	631 959
23	EXT BTS QTIER TARONA	30/10/2010	200 234
23	BRCHT/CPTAGE BORA 2010	01/07/2010	1 976 148
23	COMPTAGE TIERS BORA 2010	01/07/2010	5 648 087
23	TOTAL DISTRIBUTION BORA BORA		21 059 346

4. Dépenses de renouvellement réalisé dans l'année

Près de 6 MF ont été investis dans le renouvellement des immobilisations du domaine concédé, essentiellement des équipements supports réseaux HT & BT :

Ets	Libellés d'investissement	Montant
23	534073 CELLULES BORACPLT CHANTIER 725510	790 258
23	RENOUV RESEAUX HT SOUTERRAIN TAHITI & ILES	100 846
23	RENOUV RESEAUX HT AERIENTAHITI & ILES	348 730
23	540110-EQUIP. SUPPORTSRESEAUX HT&BT - ILES	3 553 104
23	RENOUV RESEAUX BT AERIENTAHITI & ILES	383 108
23	RENOUV BRCHT OU COMPTAGETAHITI & ILES	457 664
23	344075-RENOUV COMPTEUR MT ET TELERELEVE	139 095
23	TOTAL DES DEPENSES DE RENOUVELLEMENT	5 772 805

4 – ENGAGEMENTS NECESSAIRES A LA CONTINUTE DU SERVICE PUBLIC

Etats des engagements à incidence financière

La concession de Bora Bora ne dispose pas d'engagement particulier à incidence financière en dehors des baux de location relatifs aux sites de production et de gestion commerciale.