

**CONCESSION
DE DISTRIBUTION PUBLIQUE
D'ENERGIE ELECTRIQUE
DE TAPUTAPUATEA**

**CONCLUE ENTRE
LA COMMUNE DE TAPUTAPUATEA
ET
LA SOCIETE ELECTRICITE DE TAHITI**

**RAPPORT DU DELEGATAIRE
DU SERVICE PUBLIC**

Année 2011

SOMMAIRE

OBLIGATIONS DE SERVICE A LA CLIENTELE

- Aspects commerciaux
 1. Tarifs pratiqués et évolution au cours de l'année 2011
 2. Mode de détermination
 3. Chiffre d'affaires énergie
 4. Autres produits d'exploitation
 5. Statistiques de ventes
 6. Services offerts à la clientèle
 7. Actions en faveur de la maîtrise des dépenses d'énergie et de la sécurité des clients

- Bilan technique
 1. Données de Production
 2. Qualité de service
 3. Qualité-sécurité-environnement
 4. Travaux significatifs-Faits marquants

2 – DONNEES COMPTABLES ET FINANCIERES

- Bilan et comptes de résultat de la concession
 1. Méthodologie et clés de répartition analytique
 2. Faits marquants
 3. Commentaires
 4. Actif, Passif et Résultat de la concession

3 – INFORMATIONS SUR LES BIENS IMMOBILISES

1. Variation du patrimoine immobilier
2. Situation des biens et immobilisations nécessaires à l'exploitation du service public
3. Suivi du programme contractuel d'investissements
4. Dépenses de renouvellement réalisé dans l'année

4 – ENGAGEMENTS NECESSAIRES A LA CONTINUTE DU SERVICE PUBLIC

1. Etats des engagements à incidence financière

1 – OBLIGATIONS DE SERVICE A LA CLIENTELE

Aspects commerciaux

1°) - Tarifs pratiqués, et évolution au cours de l'année 2011

Tranches tarifaires	Réf	Seuils	janvier à février 2011	mars à avril 2011	mai à décembre 2011
BT Usage domestique	P0	de 0 à 150 kWh	17,35	17,69	19,16
BT Usage domestique	P1	de 151 à 280 kWh	38,75	39,09	40,56
BT Usage domestique	P2	de 281 à 500 kWh	46,85	47,19	48,66
BT Usage domestique	P2'	au-dessus de 500 kWh	51,85	52,19	53,66
BT Eclairage public	P3		32,85	33,19	34,66
BT Usage professionnel	P4	de 0 à 3000 kWh	38,75	39,09	40,56
BT Usage professionnel	P4'	au-dessus de 3000 kWh	42,45	42,79	44,26
MT Tarif jour	P5	de 0 à 16200 kWh	24,65	24,99	26,46
MT Tarif jour	P6	de 16201 à 48600 kWh	24,65	24,99	26,46
MT Tarif jour	P7	au-dessus de 48600 kWh	24,65	24,99	26,46
MT Tarif nuit	P8	de 0 à 9000 kWh	21,1	21,44	22,91
MT Tarif nuit	P9	au dessus de 9000 kWh	21,1	21,44	22,91
MT Tarif uniforme	P10		36,15	36,49	37,96

Prime fixe	ACE = 17,03 XPF
<p>Basse tension : Tarif Usages Domestiques Prime d'Abonnement = 13,68 X ACE x kVA de puissance souscrite soit : 233 XPF x kVA de puissance souscrite</p> <p>Basse tension : Tarifs Usages Professionnels et Eclairage public Prime d'Abonnement = 17,10 x ACE x kVA de puissance souscrite soit : 291 XPF x kVA de puissance souscrite</p> <p>Moyenne tension : Prime d'Abonnement = 912,60 x ACE x kVA de puissance souscrite/An jusqu'à 200 kVA soit : 15 542 XPF x kVA de puissance souscrite / An</p> <p>Moyenne tension : Prime d'Abonnement = 570,38 x ACE x kVA de puissance souscrite/An au-delà de 200 kVA soit : 9 714 XPF x kVA de puissance souscrite / An</p>	

Taxes	Taux
Taxe municipale	4 XPF/kw
TVA	
- sur Énergie	5%
- sur Prime d'Abonnement	5%
- sur Avance Sur Consommation	5%
- sur Redevance Transport	0%

Avance sur consommation	P2 = 48,66 XPF
<p>Tarif Usages Domestiques</p> <ul style="list-style-type: none"> - ASC = 50 x P2 x kVA de puissance souscrite - ASC = 2 433 XPF x kVA de puissance souscrite <p>Autres Tarif Basse Tension</p> <ul style="list-style-type: none"> - ASC = 100 x P2 x kVA de puissance souscrite - ASC = 4 866 XPF x kVA de puissance souscrite 	

2°) - Mode de détermination

Les tarifs de vente de l'électricité sont arrêtés par le Conseil des ministres.

La dernière actualisation est applicable depuis le mois de mai 2011, en référence à l'arrêté n° 0547 CM du 21 Avril 2011, publié au Journal Officiel de la Polynésie française (JOPF).

3°) – Chiffre d'affaires énergie

Tranches tarifaires	Réf	kWh vendus	Valeur XPF
BT Usage domestique	P0	1 692 562	31 475 512
BT Usage domestique	P1	767 582	30 673 289
BT Usage domestique	P2	329 550	15 818 207
BT Usage domestique	P2'	96 456	5 116 302
BT Eclairage public	P3	105 656	3 605 060
BT Usage professionnel	P4	686 511	27 465 151
BT Usage professionnel	P4'	145 363	6 356 848
BT Usage professionnel	P4''		
BT Usage professionnel nuit	P4'''		
MT Tarif jour	P5	258 859	6 695 045
MT Tarif jour	P6		
MT Tarif jour	P7		
MT Tarif nuit	P8	146 106	3 264 336
MT Tarif nuit	P9		
MT Tarif uniforme	P10		
Régul			
Prépaiement		111	5 956
Prépaiement hors toti		515 358	16 263 902
Autres (employés...)		16 673	71 340
		4 760 787	146 810 948
		Prime fixe	20 226 798
		Ventes H.T.	167 037 746

Prix moyen 35,1 XPF/kWh

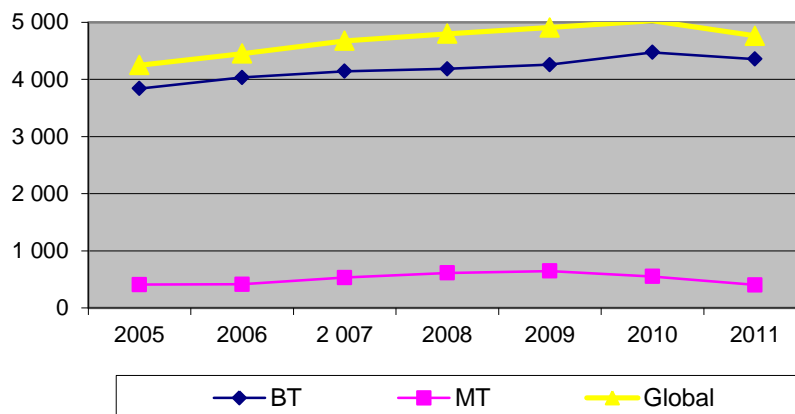
4°) – Autres produits d'exploitation

En complément des ventes d'énergie, l'activité en concession enregistre les autres produits d'exploitation suivants :

- Frais de perception de taxe :	382.513 XPF
- Frais de relance, coupure et fraude :	<u>772.200 XPF</u>
Total	1.154.713 XPF

5°) – Statistiques de ventes

Croissance des ventes de kWh

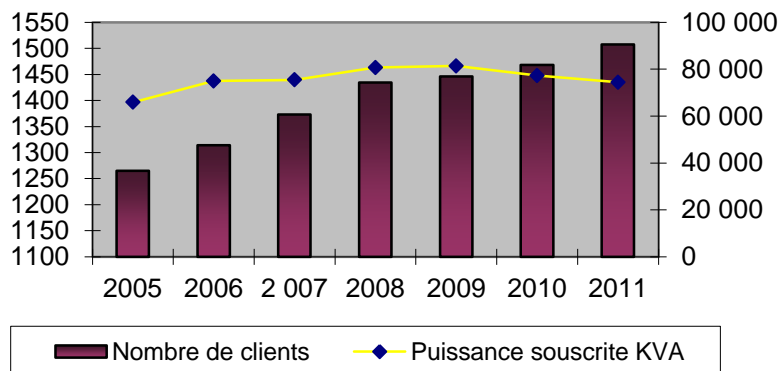


Les ventes d'énergie diminuent de 5,3% en 2011.

Les ventes BT sont en baisse de 2,6 %.

S'agissant des ventes MT, la baisse enregistrée en 2011 s'établit à 27%.

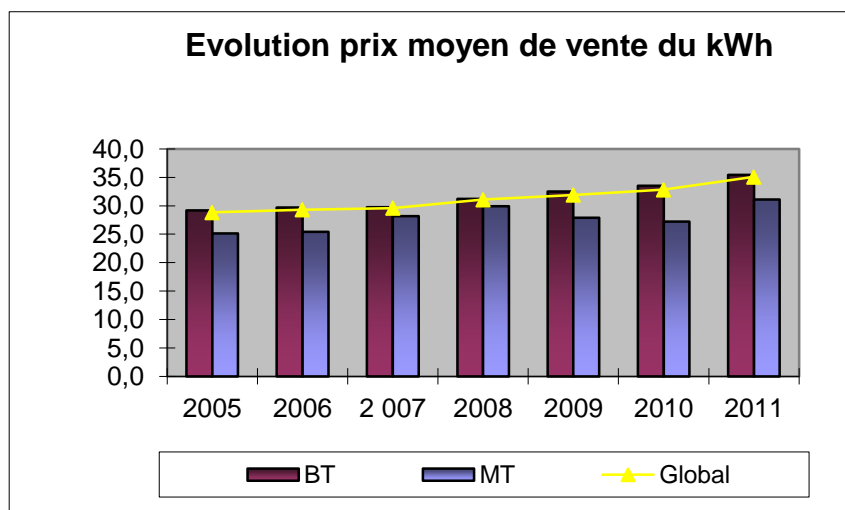
Nombre de clients et puissance souscrite



La concession compte 1507 clients à fin 2011, en progression annuelle de 2,7%, dont :

- 1502 clients en Basse tension
- 5 clients en Moyenne tension

La puissance souscrite s'établit à 74 389 kVA, contre 77 279 kVA en 2010 (-3,8%)



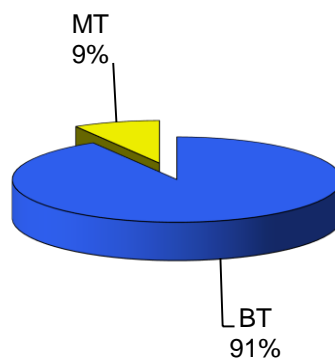
Le prix moyen de vente « hors taxes » du kWh est de 35,1 XPF, dont :

- 35,5 XPF en Basse tension

- 31,1 XPF en Moyenne tension

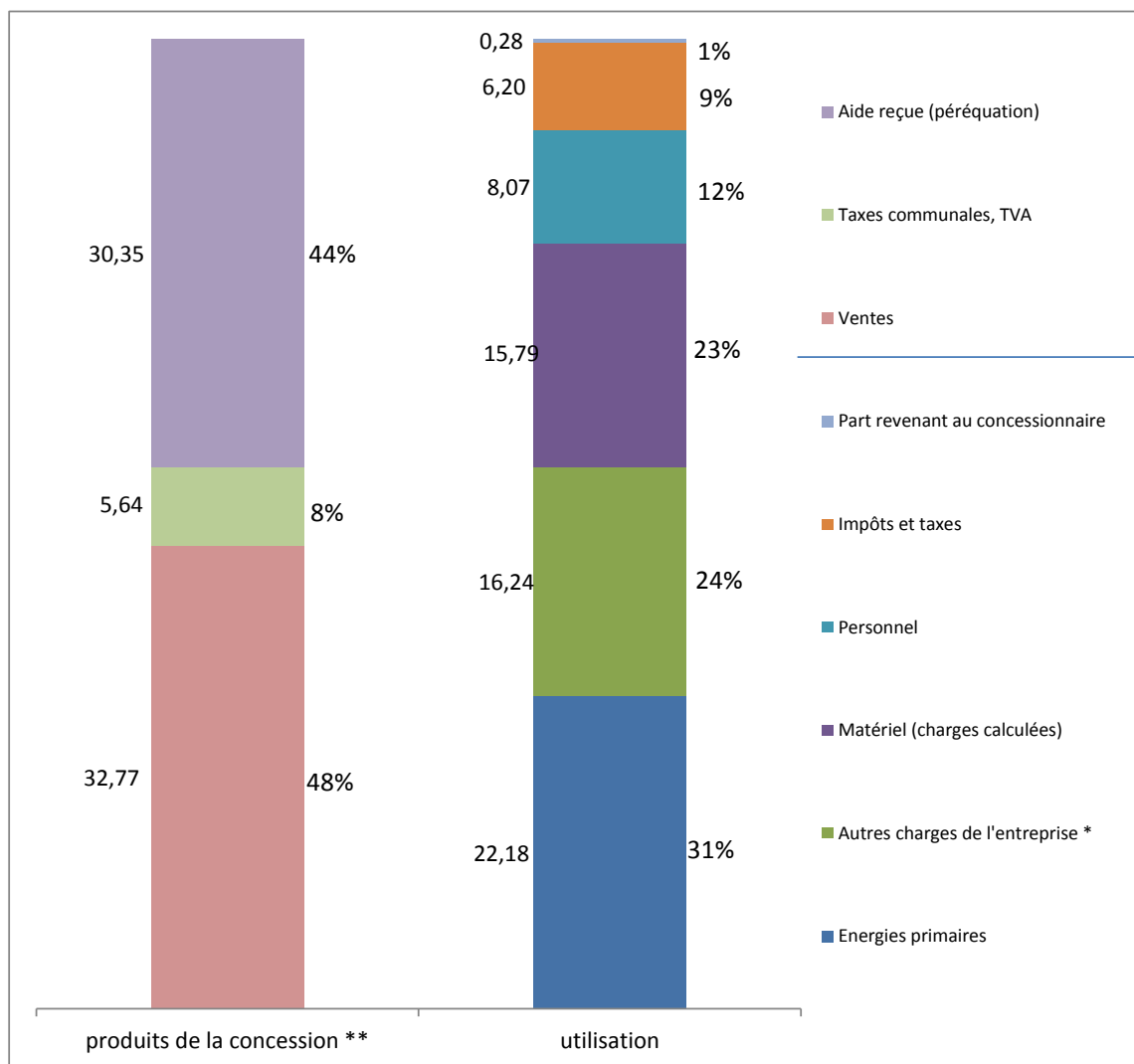
Il enregistre une augmentation de 6,9% entre les exercices 2010 et 2011.

Répartition des ventes BT / MT



Bénéficiaires des sommes facturées aux clients sur Taputapuatea

2011 (en F/KWh et en pourcentage)



*Autres charges de l'entreprise : ce poste comprend les frais de siège, le coût financier, l'interface clientèle, les charges de maintenance & fonctionnement hors main œuvre, etc.

** Dont 38,41 F/KWh (56%) de sommes facturées aux clients

Les sommes facturées aux clients comprennent :

- Le prix de vente HT de l'électricité
- Les taxes communales
- La TVA

Les impôts comprennent :

- Les taxes communales
- La TVA
- L'IS
- L'IRCM reversé par l'actionnaire sur les dividendes

Ne sont pas inclus par simplification, la patente et l'IRCM sur les produits financiers qui figurent dans les « autres charges de l'entreprise »

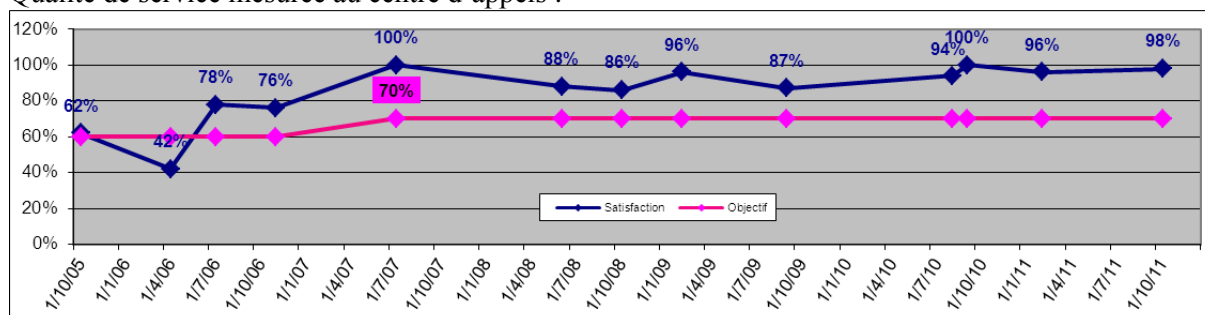
Les énergies comprennent :

- Le coût d'achat des énergies fossiles fioul et gazole

6°) Services offerts à la Clientèle

- **Activité et Qualité de service au centre d'appel de l'EDT**

Qualité de service mesurée au centre d'appels :



Le suivi des indicateurs de qualité de service sur l'année passée, confirme le maintien de l'excellence du service d'accueil à la clientèle apporté par le centre d'appel de l'EDT, déjà reconnu au cours des années passées.

DECEMBRE 2011	Mois	Moy. Année	Objectifs
Traités	90%	91%	90%

DECEMBRE 2011	Mois	Moy. Année	Objectifs
Secondes	11	11	20

Le centre d'appel d'EDT qui recueille l'ensemble des appels clients au titre des renseignements commerciaux (N° 86 77 86), ou bien de l'accueil des clients en situation de dépannage (N° 5.4.3.2.1.0) se situe pour le pays, cette année encore, en 2nde position en terme de volume d'appels traités et 1^{er} en terme de qualité de service offert à la clientèle.

- **Nouvelle agence en ligne**
www.agence.edt.pf

Dans le cadre de la modernisation de son offre de service à la clientèle EDT a mis en service en 2011 sa nouvelle 'Agence en ligne' à destination des clients domestiques et professionnels et des collectivités.

La nouvelle agence en ligne d'EDT propose une gestion complète des abonnements d'énergies par les clients, notamment un module de paiement en ligne des factures d'électricité et les services interactifs suivants :

- ✓ Edition des factures
- ✓ Auto relève des compteurs
- ✓ Suivi en temps réel du compte client
- ✓ Réalisation de bilan énergétique
- ✓ Simulation de facture

Cet outil très intuitif propose de manière actualisée l'ensemble des offres de service et d'information disponible auprès de la clientèle. Il est également déployé auprès de l'ensemble des agences clientèle de Tahiti, afin que celles-ci disposent en temps réel des dernières informations commerciales à jour, d'une manière interactive et facilement consultable. Le site internet a fait l'objet d'une période de test avant son lancement auprès de clients volontaires et d'associations de consommateurs et représentant du pays (S.E.M, Ministère).

agence.edt.pf
Lauréat des Trophées du Numérique 2011
Catégorie Portails d'information d'utilité publique.

GÉREZ VOTRE ÉNERGIE EN TOUTE LIBERTÉ

- Edition de vos factures
- Paiement en ligne
- Auto relève de votre compteur
- Suivi en temps réel de votre consommation
- Bilan énergétique
- Services à la carte
- Gestion de votre contrat à distance

EDT
GDF SUEZ

EDT Infos Conseils
Tél. (689) 86.77.86
Mail : edt@edt.pf
www.edt.pf

	sept-11	oct-11	nov-11	déc-11
Nb visites	7 693	8 063	7 878	7856
Nb pages déroulées	234 074	262 344	236 397	199 364
Nb paiements	141	236	248	268
Règlement moyen	33 202	26 428	26 274	34 452
Nb autorelevés	612	976	1 165	919
Nb clients AEL	3 480	4 352	4 976	5 380

Le nouveau site web recueille depuis son lancement auprès du grand public à fin Aout 2011 un accueil très favorable et a notamment remporté en Novembre 2011 les trophées du numériques 2011 dans la catégorie « Portail de Service Public »

- **Lancement du service « SMS infos clients »**

EDT a lancé début Décembre en point d'orgue à un 2nd semestre riche en opérations de communication à caractère commercial, un nouveau service gratuit d'information par S.M.S à destination de sa clientèle.

Ce nouveau service, entièrement gratuit pour les clients souscripteurs, leur permet de recevoir directement sur leur téléphone portable le montant de leur prochaine facture ainsi que les dates de passage des relevés à leur domicile.

L'information est envoyée directement aux clients par SMS 15 jours avant le passage du relevé, et dès le lendemain de l'émission de la facturation pour l'information relative au solde du compte du client. Ce dernier est également informé à cette occasion de la date limite de règlement de sa facture afin d'éviter d'être relancé.

Ce nouveau service entièrement gratuit, ce qui est très apprécié en temps de crise, est déjà un grand succès avec plus de 6000 souscriptions reçues soit 10% de la clientèle de Tahiti, à fin Décembre 2011, soit à peine un mois après son lancement.



- **Lancement du service « Mensualisation des factures »**

Afin de pouvoir accompagner les clients d'E.D.T et également afin de pouvoir disposer d'un outil permettant de traiter les réclamations relatives au montant des factures estimées, une nouvelle offre de Mensualisation des factures a été mise en place en agence.

Les clients d'EDT disposent désormais de 3 modes de facturations de l'électricité : Mode classique avec un relevé tous les 4 mois, l'auto relève et la mensualisation.

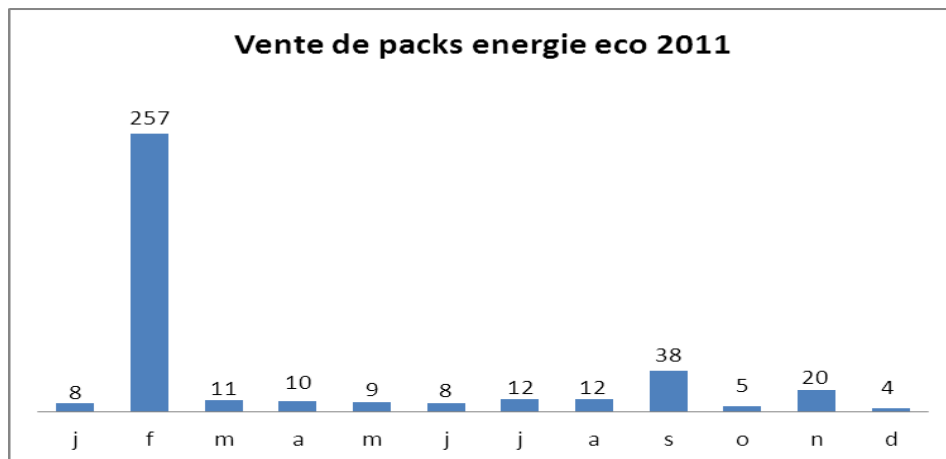
La mensualisation est basée sur les modalités appliquées par les distributeurs en métropole : Le client établi avec un conseiller clientèle son profil de consommation type, choisit avec ce dernier le montant de sa mensualité qui est par la suite prélevée 11 mois d'affilé, le 12^{ème} mois servant de régularisation en cas d'écart de sa consommation relevée au réel par rapport à la mensualisation choisie.

L'offre de mensualisation vient en aval et complément des 2 années d'accompagnement de nos clients autour des gestes d'économies d'énergie, afin de rassurer les clients d'EDT par rapport au montant de leur facture dans un contexte difficile de crise économique et de hausses régulières des prix de l'électricité.

Elle devrait permettre d'attirer une plus grande partie de la clientèle vers le prélèvement automatique dont le frein principal par rapport à ce mode d'encaissement est la variabilité de nos factures d'électricité.

7°) Actions en faveur de la maîtrise des dépenses d'énergie et de la sécurité des clients

- **Pack énergie Eco**



E.D.T partenaire historique du salon de l'habitat a profité de l'édition 2011 pour proposer au public une offre promotionnelle du 'Pack Energie Eco', qui a rencontré un large succès auprès des visiteurs avec plus de 250 pack qui ont trouvé preneur en 3 jours pour un total de 394 Pack énergie Eco vendus au cours de l'année 2011.

CONSEILS PRATIQUES POUR ÉCONOMISER L'ÉNERGIE



PACK ÉNERGIE ÉCO

Le Pack Énergie Éco vous aide à maîtriser votre consommation électrique à l'aide de conseils et d'un bilan énergie.

Le pack Énergie Eco comprend une offre d'audit personnalisé et gratuit des consommations électrique de l'habitation, un guide pratique détaillé sur les économies d'énergie ainsi qu'un appareil de mesure « Conso-mètre » qui sert pratiquement à mesurer l'énergie électrique consommée par tout appareil électrique branché sur le secteur au travers d'une prise électrique.

Le pack énergie Eco aide ainsi les clients à maîtriser leur consommation électrique à l'aide de conseils pratiques et d'outils permettant de réaliser soi-même son bilan d'énergie.



- **Mailing d'information sur la sécurité des usagers**

Dans le cadre des actions de préventions sécurité réalisées au cours de l'année 2011, EDT a établi puis diffusé au travers d'un mailing individuel à l'ensemble des clients domestiques de la concession, une information relative aux mesures de sécurité à respecter en cas de déplacement d'un branchement individuellement.

Cette information relayée auprès de l'ensemble des clients et également dans la presse a également pour but de généraliser le signalement par nos clients de toutes situations dangereuses ou à risque pour les biens et les personnes en matière de branchements aériens.

Cette campagne d'information de 2011, fait suite à celle de 2010 qui mettait l'accent sur le signalement de tout coffret souterrain défectueux.

Pour votre sécurité
NE DÉPLACEZ JAMAIS
votre compteur
SIGNALÉZ
au 5.4.3.2.1.0.

Risque : Le câble électrique touche votre toiture.
ATTENTION DANGER :
Conseil : APPELER EDT !

Risque : Le report d'une toiture de garage ou autre construction.
Conseil : Prévenez EDT avant de débiter votre chantier !

Risque : Maison à démolir.
Conseil : Prévenez EDT avant de procéder à la démolition de votre habitation, une équipe se chargera de procéder au retrait du branchement, ou à son déplacement compensaire.

Risque : Si vous déplacez vous-même votre compteur électrique, vous pouvez vous électrocuter.
Conseil : Ne déplacez jamais un compteur électrique. Prévenez EDT avant de débiter vos travaux ou chantiers.

EDT
GDF SUEZ

Bilan technique

Les coûts de production de la centrale thermique sont répartis sur les deux concessions (Taputapuatea et Tumara'a) au prorata des kWh vendus.

1. DONNEES DE PRODUCTION :

9,238GWh ont été produits en 2011, contre 9.701 en 2010 – soit une baisse de 4,8%

2.594 Millions de litres de gazole ont été consommés – soit une baisse de plus d'1% par rapport à 2009

9174 litres d'huile ont été consommés

La pointe a diminué de 4,5% passant de 1875kW à 1790 kW.

Le taux de disponibilité des groupes est à 98 %.

A Raiatea, en 2011, avec 1 litre de gazole, on produit 3,78kWh										
Raiatea Production	2011							Variations sur 2010		
	taux de dispo prod	pointe kW	prod kWh	dont EnR kWh	gazole litres	conso l/kWh	huile litres	pointe %	prod %	gazole %
Janvier	98%	1 720	810 064	0	214 249	0,264	676	-1,7%	-7,4%	-8,8%
Février	98%	1 692	721 908	0	190 260	0,264	762	-6,3%	-3,6%	-5,7%
Mars	98%	1 790	813 088	0	215 516	0,265	1 036	-3,8%	-6,5%	-7,1%
Avril	98%	1 695	775 244	0	204 182	0,263	396	-8,2%	-9,0%	-11,3%
Mai	98%	1 695	788 028	0	208 778	0,265	748	-9,6%	-7,3%	-9,6%
Juin	98%	1 681	754 845	0	199 364	0,264	569	-7,6%	-6,5%	-6,7%
Juillet	97%	1 612	761 162	0	201 468	0,265	530	-6,9%	-3,8%	-5,7%
Août	98%	1 640	756 609	0	200 602	0,265	818	-5,6%	-3,9%	-3,8%
Septembre	98%	1 636	738 355	0	197 023	0,267	634	-4,3%	-1,0%	-1,9%
Octobre	98%	1 622	753 559	0	199 031	0,264	283	-6,6%	-4,0%	-4,2%
Novembre	99%	1 622	759 154	0	200 774	0,264	679	-6,5%	-0,8%	-0,3%
Décembre	99%	1 723	806 442	0	213 022	0,264	612	-3,0%	-2,1%	-2,8%
TOTAL	98%	1 790	9 238 458	0	2 444 269	0,265	7 743	-4,5%	-4,8%	-5,8%

Energie spécifique 2011	3,78 kWh/l
PCI du gazole	9,91 kWh/l
Rendement global	38%

= énergie produite / énergie consommée = énergie spé / PCI

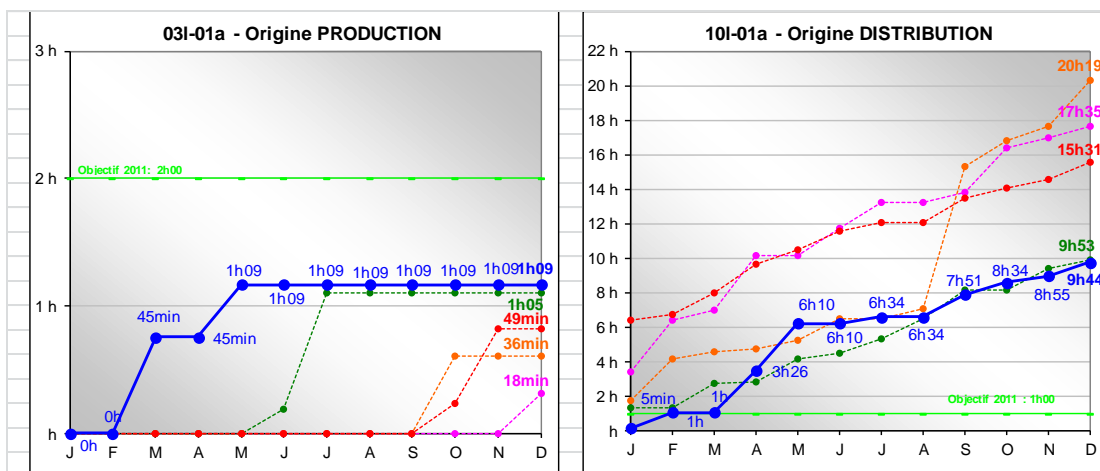
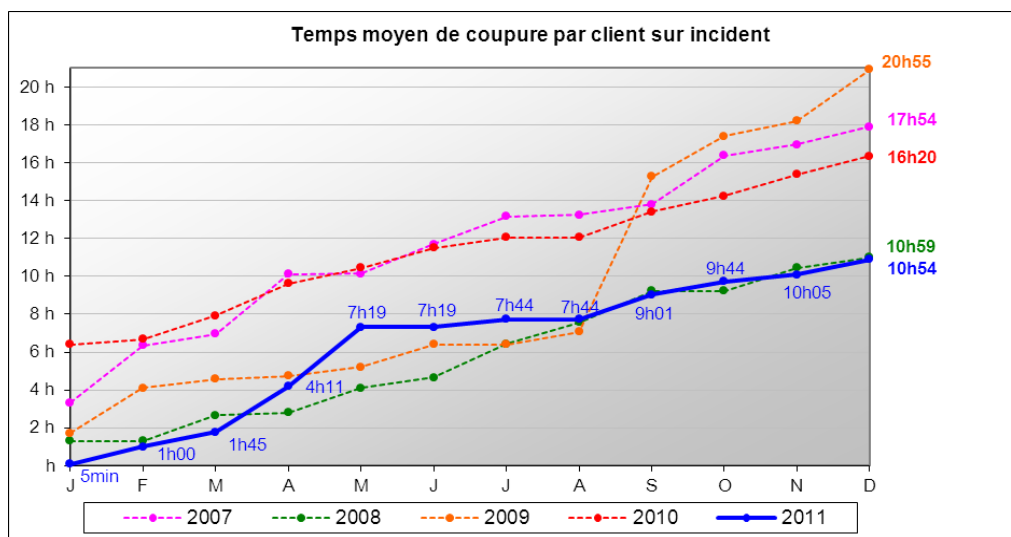


2. QUALITE DE SERVICE

Bilan des TMCC sur incident (Temps Moyens de Coupure par Client)

La qualité de fourniture de l'énergie s'est améliorée par rapport à 2010, avec un TMCC de 10h54.

- **TMCC incidents production** : 1h09' – pas de défaut majeur en production en 2010
- **TMCC incidents distribution** : 9h44 – dus à plus d'une vingtaine de déclenchements sur le réseau suite à des intempéries



3. QUALITE – SECURITE – ENVIRONNEMENT

POI « Plan d’Opération Interne » – pollution – incendie

L’exercice incendie a eu lieu le 13 octobre 2011 avec la participation d’un consultant.

4. TRAVAUX SIGNIFICATIFS – FAITS MARQUANTS

Circuit combustible centrale :

Achèvement du projet de rénovation d’une partie du circuit gasoil de la centrale.

2 – DONNEES COMPTABLES ET FINANCIERES

Bilan et compte de résultat de la concession

1°) – Méthodologie et clés de répartition analytique

Bilan :

Tous les postes du bilan sont obtenus par une comptabilisation directe par concession à l'exception des comptes fournisseurs ; ceux-ci sont répartis par concession au prorata du chiffre d'affaires dégagé par concession.

Sont placés en hors concession les éléments suivants :

- Les immobilisations financières ;
- Les bâtiments de Puurai qui font l'objet d'une « location » aux entités les occupants ;
- Le compte courant du concessionnaire ;
- Les capitaux propres (capital, réserves et RAN).

La différence apparaissant au niveau du bilan de la concession entre ses actifs et ses passifs constitue une situation de trésorerie (excédent ou besoin) portée dans la rubrique « Compte Courant du concessionnaire ».

Compte de résultat

Les ventes d'énergie correspondent au chiffre d'affaires calculé sur le nombre de kWh réellement vendus par concession.

Le coût de production est constitué des charges directes d'achats de matières premières, d'entretien des groupes et centrales, des amortissements et provisions.

La dotation aux amortissements de caducité, calculée par concession sur la valeur des immobilisations est répartie au prorata de celles-ci par processus (production, distribution...).

Le coût du transport est composé de la redevance versée au concessionnaire du réseau de transport (TEP) ainsi que de la part des pertes de transport supportées à tort par le distributeur.

Le coût de distribution est constitué des charges directes d'entretien des réseaux, des amortissements et provisions.

Des compteurs installés chez les clients permettent de connaître les pertes cumulées de transport et de distribution en quantité et en valeur, l'absence de compteurs aux bornes du réseau de transport oblige à une répartition arbitraire de ces pertes entre transport et distribution. Ces pertes sont valorisées au coût de l'énergie transportée.

Le coût de l'interface clientèle est constitué des charges de fonctionnement des services de la clientèle (charges salariales, charges d'entretien, loyers, frais de téléphone etc...) ainsi que les dotations ou reprises de provisions relatives aux créances détenues sur la clientèle.

Les frais de siège sont constitués des frais de fonctionnement des services administratifs, ils sont répartis sur les différentes concessions au prorata du nombre d'abonnés.

Le résultat financier est constitué le cas échéant de la charge d'intérêt relative aux emprunts spécifiques de la concession considérée puis de la rémunération du « compte courant du concessionnaire » tel qu'il figure au bilan ; cette rémunération est calculée sur la base de l'Euribor (3 mois) de l'exercice considéré lequel est complété d'un "spread" financier.

Sur 2011 :

- le taux moyen de l'Euribor (3 mois) est de : 1,38%
- le "spread" appliqué aux besoins de trésorerie est de + 0,8 point ce qui donne un taux d'emprunt de 2,18%
- le "spread" appliqué aux excédents de trésorerie est de – 0,3 point ce qui donne un taux de placement de 1,08%

Sur 2010 :

- le taux moyen de l'Euribor (3 mois) est de : 0,8%
- le "spread" appliqué aux besoins de trésorerie est de + 0,8 point ce qui donne un taux d'emprunt de 1,6%
- le "spread" appliqué aux excédents de trésorerie est de – 0,3 point ce qui donne un taux de placement de 0,5%

Le coût de revient complet somme les différents coûts cités ci-dessus, ramené au nombre de kWh vendus, il donne le coût de revient complet du kWh.

Le résultat net des concessions et la péréquation tarifaire

L'adoption d'un tarif unique pour un ensemble de concessions ou péréquation tarifaire fait que l'équilibre financier du concessionnaire est à considérer dans la globalité de ses concessions (soit 198 MF en 2011 ou 0,33F/kWh vendu); il en ressort que le résultat de chaque concession prise individuellement est égal au produit du nombre de kWh vendu sur son territoire par cette marge unitaire (0,33F en 2011).

Le lien mathématique entre les produits et charges de chaque concession et leur résultat net est assuré par « la péréquation tarifaire » et « l'impôt sur les sociétés ».

- Cette péréquation tarifaire dont l'objet est la mise en place d'une « solidarité intercommunale » se traduit pour les concessions « déficitaires » par l'obtention d'une aide de péréquation. Que l'on retrouve sur la ligne « Péréquation inter-îles ».
- **L'Impôt sur les Sociétés** est calculé par application au résultat de la concession après péréquation, du taux moyen de l'IS constaté sur les résultats du concessionnaire à savoir 42,23% en 2011 (43,96% en 2010).

2°) – Faits marquants

- Deux actualisations tarifaires sont intervenues en mars et mai 2011 dans le respect des équilibres contractuels et de la formule, représentant une augmentation de l'ordre de 4 % (la dernière révision précédente était intervenue en août 2010).

Cependant ces hausses tarifaires sont restées très inférieures à ce que pouvaient justifier les circonstances, compte tenu de l'évolution des marchés pétroliers et du cours du dollar ces 18 derniers mois, sous l'effet notamment du « printemps arabe » et de la crise de l'Euro.

En août 2011, une nouvelle augmentation des coûts d'achat de ses hydrocarbures a été imposée à EDT, cette fois-ci avec une répercussion différée au 1^{er} mars 2012 sur les tarifs de vente de l'électricité en raison d'une interprétation contestable de la Direction Générale des Affaires Economiques.

- Du fait de la « ruée vers l'or » provoquée par les textes très généreux adoptés en 2009 en faveur de l'énergie solaire, EDT a fourni en 2010/2011 un travail considérable pour instruire

et traiter les centaines de demandes de raccordement des nouveaux producteurs solaires.

Malgré les très nombreuses critiques colportées par certains installateurs indécis, aucun contentieux relatif à ces raccordements n'a été enregistré.

Au 31 décembre 2011, la puissance totale solaire installée a ainsi été portée à 9470 kWc à Tahiti et à 749 kWc dans les îles, ce qui correspond respectivement à 500 et 48 installations en service. Sur l'île de Raiatea, 3 installations nouvelles d'une puissance de 31 kWc ont été connectées réinjectant dans le réseau 8.944 kWh.

S'il était certainement souhaitable d'augmenter la part du solaire dans le mix énergétique de la Polynésie française, son développement aussi rapide sur deux ans laisse quelques regrets :

- ✓ L'effet d'aubaine était d'évidence beaucoup trop important pour les producteurs – notamment les industriels – qui ont eu la chance de bénéficier à plein des tarifs de juin 2009, de la défiscalisation locale et de la loi Girardin (Retour sur investissement de 3 ou 4 ans...)
D'où une foire d'empoigne qui a fait perdre beaucoup de temps aux services d'EDT, mais aussi aux Ministères et aux services compétents du Pays...
 - ✓ L'octroi –discrétionnaire- des agréments a coûté très cher au Pays (on l'estime à 1,7 Milliards), avec un retour sur investissement discutable (forte part d'importation dans la facture, installations dans les îles faiblement privilégiées alors que le combustible y est beaucoup plus cher...).
 - ✓ Malgré ces aides massives, nous estimons à ce jour à 300 MXPF par an le coût total supplémentaire induit par les installations agréées sous l'ancien régime sur le système électrique. Ce coût pèsera fortement sur les comptes d'EDT à partir de 2012, une compensation très partielle à hauteur de 100 MXPF seulement étant envisagée en l'état de nos débats avec le Pays en fin d'année 2011.
 - ✓ Enfin, malgré tous les efforts faits par EDT pour collaborer au mieux à la maîtrise administrative et technique de ces déploiements précipités du solaire, nous subissons encore des campagnes de dénigrement de la part de gens mal intentionnés ou mal informés
- Aux termes d'un échéancier convenu avec le nouveau Gouvernement en avril/mai 2011, le Pays s'est acquitté d'un premier terme de règlement du protocole transactionnel de novembre 2008. Cette échéance de 800 MXPF a été payée en juillet 2011.

Variation du prix achat des hydrocarbures

	Prix du Fioul	Prix du Go Tahiti	Prix du Go Iles	Arrêté CM
Jusqu'au 30/06/ 2008	38,680	56,200	40,000	Arrêté 773 Cm du 14/09/05
Acpt du 01/07/2008	53,740	77,270	54,240	arrêté 678 CM du 26/06/08 (simultané avec avenant 14 du 30/06/2008)
Acpt du 02/2009	39,157	56,158	54,458	arrêté 226 CM du 06/02/09 (simultanée avenant 15 du 01/02/2009)
Acpt du 01/08/2009	44,157	58,458	60,158	arrêté 1205 CM du 29/07/09
Acpt du 08/2010	54,157	68,458	70,158	arrêté 1246 CM et 1248 CM du 28/07/10
Acpt du 05/2011	61,157	77,158	75,458	Arrêté 0544 & 0546 CM du 21/04/11
Acpt du 08/2011	62,836	78,837	77,137	Arrêté 1084 & 1087 CM du 27/07/11

Variation du prix de référence de vente de l'électricité

	Prix réf.	ACE	CM / Avenant
Jusqu'au 30/06/ 2008	29,02	16,12	Arrêté 774 CM du 14/09/05
Acpt du 01/07/2008	32,48	16,54	Avenant 14 du 30/06/08 - Convention N°80229
Acpt du 02/2009	30,98	17,17	Avenant 15 du 06/02/09 - Convention N°90056
Acpt du 01/08/2009	31,89	17,25	Arrêté 1207 CM du 29/07/09
Acpt du 08/2010	33,33	16,73	Arrêté 1249 CM du 28/07/10
Acpt du 03/2011	33,67	17,03	Arrêté 0225 CM du 24/02/11
Acpt du 05/2011	35,14	17,03	Arrêté 0547 CM du 21/04/11
Acpt du 08/2011	35,49	17,03	absence d'actualisation

3°) – Commentaires

Les ventes diminuent de (-5,3 %) en volume passant 5,03 GWh à 4,76 GWh en 2011 alors que le chiffre d'affaires augmente de (+1,2%) soit 167 MF.

- Le prix moyen de vente ressort à 35,09 F/kWh contre 32,83 F/kWh en 2010, soit une progression de 6,9% suite aux ajustements tarifaires de février et avril 2011.

- Le coût de l'énergie par kWh produits en thermique évolue à la hausse passant de 16,39 F/kWh produit en 2010 à 19,22 F en 2011 soit (+17,3%) du fait de l'augmentation du coût du combustible (+ 9 XPF pour le gasoil).

La **marge énergie** diminue de (-8 MF), cette baisse s'analyse en 2 effets:

- Effet volume résultant de la décroissance des ventes de (- 3 MF)
 - Baisse du CA à tarifs constant: - 9 MF
 - Baisse de la charge combustible à prix constant : + 6 MF
- Effet prix lié à la variation des tarifs de vente d'énergie et d'achat (-5 MF)
 - Augmentation des ventes : + 11 MF
 - Hausse du prix des combustibles: - 16 MF

Les autres charges varient à la hausse pour 40 MF :

- (+2,3 MF) de frais de siège imputés sur la concession de Taputapuatea directement liée à celle de Tahiti qui est répartie sur les îles au prorata du nombre d'abonnés.
- (+19 MF) de charges calculées dont :
 - 12 MF sur la distribution : 5 MF de provision de renouvellement, 5 MF de dotations exceptionnelles suite au renouvellement du réseau aérien, etc ...
 - 7 MF sur la production : 3 MF d'amortissement technique, 2 MF de caducité, 2 MF de dotations exceptionnelles en lien avec la sécurité des auxiliaires.
- (+8 MF) de charge de production, (+8 MF) de charge de clientèle et (+2 MF) de charges financières.

Le résultat avant péréquation s'élève à - 179 MF.

Après péréquation tarifaire la quote-part de résultat net d'impôt liée à la concession de Taputapuatea s'élève à +1,6 MF (0,33Fx 4.760.785 kWh vendus).

4°) – Actif, Passif et Résultat de la concession

ACTIF	Taputapuatea - Faaroa	
	2011	2010
Immobilisations concédées	1 211 054 661	1 156 899 364
Immobilisations privées	56 341 229	48 736 269
Immobilisations financières		
Immobilisations en-cours	40 478 071	39 835 974
Avances et acomptes		
Total immobilisations brutes	1 307 873 961	1 245 471 607
Amortissements et provisions	-404 550 852	-363 544 476
Immobilisations nettes	903 323 109	881 927 131
Stock	31 799 026	27 670 918
Créances clients	39 452 159	3 030 393
Autres créances	5 971 310	5 518 797
Charges constatées d'avance		
Provisions pour dépréciation	-72 140	-72 140
Stock et créances nets	77 150 355	36 147 968
Placements et trésorerie		
Compte courant du concessionnaire		
TOTAL ACTIF	980 473 464	918 075 099

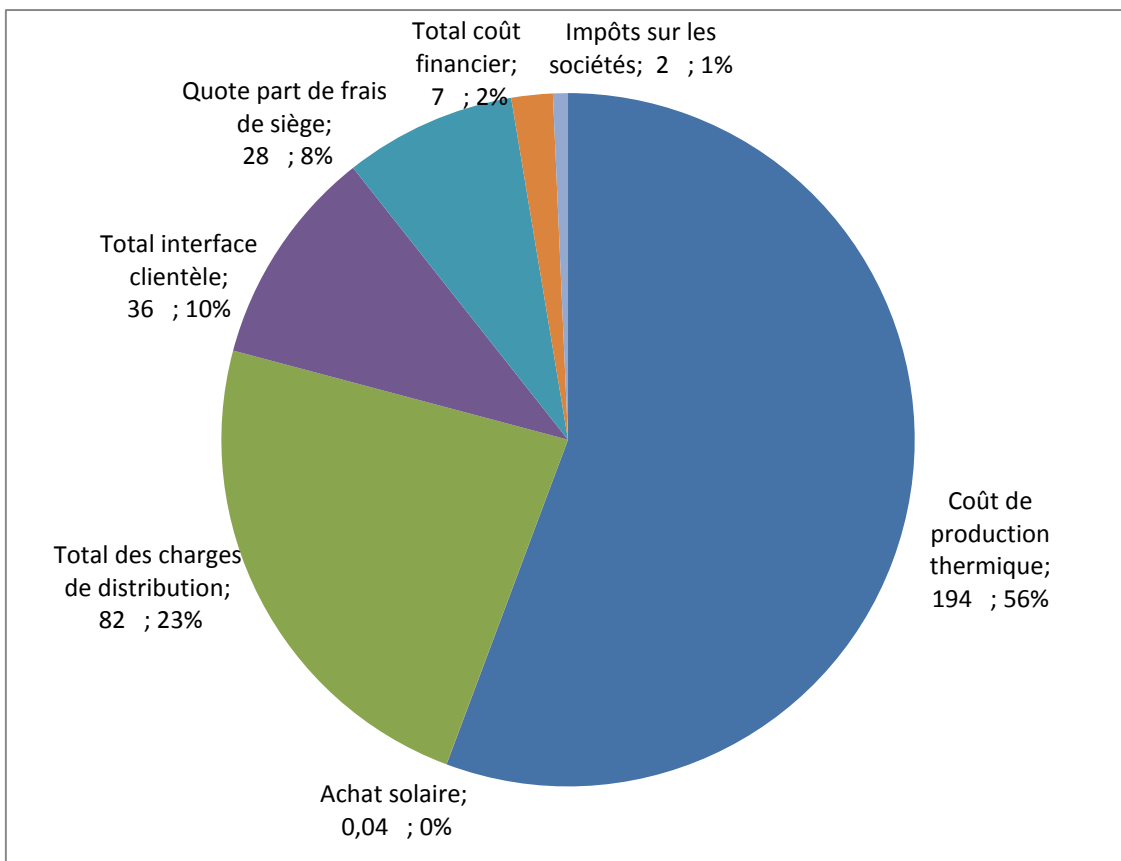
PASSIF	Taputapuatea - Faaroa	
	2011	2010
Capital		
Réserves		
Report à nouveau		
Résultat	1 560 832	3 003 360
Capitaux propres	1 560 832	3 003 360
Droits des tiers et concédants	83 235 826	87 579 933
Caducité et provision pour renouvellement	459 974 969	413 100 519
Autres provisions	469	12 850 239
Provision pour risques et charges	459 975 438	425 950 758
Compte courant du concessionnaire (emprunt)	361 799 384	308 135 562
Emprunts et dettes financières		
Clients - avances sur consommation	11 690 693	11 979 806
Fournisseurs	45 938 445	43 452 309
Dettes fiscales et sociales	16 272 845	37 949 014
Autres dettes		24 357
Produits constatés d'avance		
Emprunts et dettes	73 901 983	93 405 486
TOTAL PASSIF	980 473 464	918 075 099

COMPTE DE RESULTAT PAR CONCESSION	Taputapuatea - Faaroa	
	2011	2010
Ventes d'énergie	167 037 746	165 040 950
nombre de kWh vendus	4 760 785	5 026 852
prix moyen	35,09	32,83
Production Thermique du concessionnaire		
Nb de kWh produits (nets de consommations internes)	5 426 652	5 766 865
Energie	-104 320 401	-94 528 170
Maintenance et fonctionnement	-54 608 918	-46 980 957
Amortissement des actifs de concession	-34 912 352	-27 654 885
Coût de production	-193 841 670	-169 164 012
Coût de l'énergie / kWh produit	-19,22	-16,39
Coût de production / kWh produit	-35,72	-29,33
Production du concessionnaire		
Nb de kWh	5 426 652	5 766 865
Coût de production	-193 841 670	-169 164 012
Coût / kWh	-35,72	-29,33
Energie à l'entrée des postes sources		
Nb de kWh livrés	5 426 652	5 766 865
Coût d'achat	-193 841 670	-169 164 012
Coût / kWh	-35,72	-29,33
Energie sortant des postes sources		
Nb de kWh sortis des postes sources	5 426 652	5 766 865
Coût de l'énergie injectée sur le réseau de distribution	-193 841 670	-169 164 012
Coût / kWh	-35,72	-29,33
Livraisons directes sur le réseau		
Achats producteurs solaires		
Nb de kWh achetés	797	
Coût d'achat	-35 863	
Coût / kWh	-45,00	
Total énergie injectée en distribution		
Nb de kWh	5 427 449	5 766 865
Coût de l'énergie à l'entrée de la distribution	-193 877 533	-169 164 012
Coût / kWh	-35,72	-29,33
Pertes de distribution		
Nb de kWh perdus	666 664	740 013
En % de l'énergie entrante	12,28%	12,83%
Coût des pertes de distribution	-23 814 355	-21 707 396

COMPTE DE RESULTAT PAR CONCESSION	Taputapuatea - Faaroa	
	2011	2010
Energie livrée aux compteurs		
Nb de kWh	4 760 785	5 026 852
Coût de l'énergie distribuée	-170 063 178	-147 456 616
Distribution		
- Maintenance et Fonctionnement	-30 413 214	-30 694 746
- Amortissement des actifs de concession	-51 147 662	-39 038 667
Total des charges de distribution	-81 560 876	-69 733 414
Par kWh vendu	-17,13	-13,87
Interface clientèle		
- Produits accessoires à l'énergie (perception de taxes, relances, coupures....)	1 154 713	1 956 774
- Affranchissements	-1 065 997	-2 228 052
- Fonctionnement	-35 632 410	-27 120 273
Total interface clientèle	-35 543 694	-27 391 551
Par kWh vendu	-7,47	-5,45
Coût brut de l'énergie livrée aux clients	-310 982 103	-266 288 976
Par kWh vendu	-65,32	-52,97
Frais de siège (quote part activités concédées)	-27 910 245	-25 635 938
Par kWh vendu	-5,86	-5,10
Total coût financier	-6 720 437	-4 365 959
Par kWh vendu	-1,41	-0,87
Coût de revient total de l'énergie vendue avant péréquation	-345 612 785	-296 290 873
Par kWh vendu	-72,60	-58,94
Péréquation inter îles	182 559 669	137 524 916
Par kWh vendu	38,35	27,36
Impôts sur les sociétés	-2 423 798	-3 271 632
Résultat net par concession	1 560 832	3 003 360
Par kWh vendu	0,33	0,60

Synthèse de la répartition des coûts – TAPUTAPUATEA

2011 (en MF et en %)



3 – INFORMATIONS SUR LES BIENS IMMOBILISES

1. Variation du patrimoine immobilier

	2010	Acquisition	Cession	2011
Production	560 318 789	33 895 492	4 994 848	589 219 433 (1)
Distribution	596 580 575	58 452 509	33 197 856	621 835 228
Total	1 156 899 364	92 348 001	38 192 704	1 211 054 661

(1) cplt installation des groupes QST30

Les acquisitions sur l'exercice 2011 s'élèvent à 92 MF :

- 34 MF au niveau de la production : 7,7 de supervision GE SEPAM Faaroa, 23 MF de filière, etc..
- 58 MF au niveau de la distribution dont 28 MF de réseaux, 11 MF de branchement, 6 MF de renforcement poste, réseaux, câbles, etc ...

Les diminutions s'élèvent à 38 MF :

- 5 MF liées au processus de production, lié à la sécurité
- et 33 MF de cession lié au processus distribution, 26MF de réseau aérien et 6 MF de branchement et comptage, etc. ...

Les immobilisations en cours du domaine concédé s'établissent à 40 MF, en hausse de 39 MF par rapport à 2010.

2. Situation des biens et immobilisations nécessaires à l'exploitation du service public

Ets	Site	Composants	Date de mise en service	Valeur Brute
25	X25	AMENAGEMENT TERRAIN TAPU	01/04/2003	18 728 800
25	X25	AMNGT ESPACE VERT TAPU	01/01/2004	2 735 000
25	X25	AGENCEMENT TERRAIN	01/01/2010	230 954
25	X25	CONST ATELIER MAINT TAPU	01/01/2004	29 563 263
25	X25	GENIE CIVIL CENTRALE TAPU	01/01/2004	89 597 653
25	X25	BATIMENT FAAROA TAPU	01/01/2004	-
25	X25	STOCKAGE GASOIL CENT TAPU	09/08/2006	3 047 447
25	X25	AGENCEMENT CENT FAAROA	01/01/2010	1 073 020
25	X25	R25901-EXT HT&TRANSFO TAP	01/06/2010	165 000
25	X25	AGENCT BAT FAAROA	01/09/2011	1 976 270
25	X25	FG WILSON P675 FAAROA	20/08/2009	19 844 961
25	X25	FG WILSON P250HE FAAROA S	12/10/2006	8 778 846
25	X25	GPE QST30 CUMMINS FAAROA	01/07/2010	53 570 861
25	X25	FG WILSON P625 KVA FAAROA	01/01/2004	21 536 287
25	X25	GPE QST30 CUMMINS FAAROA	01/07/2010	53 570 861
25	X25	FG WILSON P675 FAAROA	07/07/2010	19 341 049
25	X25	FG WILSON P675 FAAROA	02/02/2010	20 337 267
25	X25	FG WILSON P625 KVA FAAROA	01/01/2004	21 536 288
25	X25	GPE QST30 CUMMINS FAAROA	01/01/2010	58 524 176
25	X25	FILIERE FAAROA TAPU	01/01/2004	-
25	X25	STOCKAGE GASOIL CENT TAPU	09/08/2006	232 503
25	X25	COMB. F&P GRPE QST30 RAI A	01/01/2010	3 759 606
25	X25	COMB.F&P QST30 FAAROA	01/07/2010	4 495 355
25	X25	THOKEIM SATAM 24M3/H TAPU	01/01/2011	1 379 250
25	X25	FIL COMB F&P QST30 FAAROA	30/04/2011	2 328 589
25	X25	FIL COMB REFONTE FAAROA	01/08/2011	5 160 438
25	X25	EAU F&P GRPE QST30 RAIATE	01/01/2010	319 764
25	X25	EAU-F&P QST30 FAAROA	01/07/2010	3 945 679
25	X25	FIL EAU F&P QST30 FAAROA	30/04/2011	2 043 857
25	X25	SECTIONNEMENT TGBT FAAROA	01/06/2005	10 469 575
25	X25	ENERGIE F&P GPE QST30 RAI	01/01/2010	6 532 940
25	X25	R25901-EXT HT&TRANSFO TAP	01/06/2010	11 689 175
25	X25	ENERGIE-F&P QST30 FAAROA	01/07/2010	6 570 770
25	X25	SUPERVISION GE SEPAM ITI	01/01/2011	7 704 553
25	X25	FIL ENER F&P QST30 FAAROA	30/04/2011	3 567 849
25	X25	LUB F&P GRPE QST30 RAIATE	01/01/2010	149 376
25	X25	REHAUSSE CHEMINEES CENT	16/12/2008	6 147 604
25	X25	ENV T F&P GRPE QST30 RAIAT	01/01/2010	2 135 850
25	X25	CORPS FILTRANT FAAROA	01/05/2010	738 971
25	X25	ENV.F&P QST30 FAAROA-RAI	01/07/2010	3 945 678
25	X25	FIL ENV T F&T QST30 FAAROA	30/04/2011	2 043 857
25	X25	FIL ENV T REFONTE FAAROA	01/08/2011	2 532 032
25	X25	FILIERE ENV T STOCKAGE	01/09/2011	3 558 180
25	X25	PROTECTION INCENDIE TAPU	01/01/2004	10 473 063
25	X25	INSONORISAT.FAAROA TAPU	01/01/2004	15 374 940
25	X25	STOCKAGE GASOIL CENT TAPU	09/08/2006	494 402
25	X25	EXTINCT AUTO PROTECTION	01/05/2008	5 235 048
25	X25	MIS.OEUVR.NEW SSI EXTINC°	30/07/2009	13 955 320
25	X25	SECU F&P GRPE QST30 RAIAT	01/01/2010	84 651
25	X25	MOTOPOMPE INCENDIE FAAROA	01/02/2010	338 687
25	X25	SECU F&P QST30 GPE FAAROA	01/07/2010	543 677
25	X25	FIL SECU F&P QST30 FAAROA	30/04/2011	281 624
25	X25	FIL SECU REFONTE FAAROA	01/08/2011	1 318 993
25	X25	REALISATION ZONE STOCKAGE	01/07/2005	24 693 351
25	X25	R25901-EXT HT&TRANSFO TAP	01/06/2010	816 223
25	X25	CESSION CENTRALE TAPUTAPUATEA		-
25		TOTAL PRODUCTION TAPUTAPUATEA		589 219 433

Ets	Site	Composants	Date de mise en service	Valeur Brute
25	X25	AUT.COMP.DP MARTIN AVERA	01/05/2010	62 290
25	X25	TRANSFO DP MARTIN AVERA	01/05/2010	571 820
25	X25	TRANSFO TAPU 89	01/01/1989	4 680 588
25	X25	TRANSFO TAPU 91	01/01/1991	84 176
25	X25	TRANSFO TAPU 94	01/01/1994	1 792 319
25	X25	TRANSFO TAPU 95	01/01/1995	1 207 665
25	X25	TRANSFO TAPU 96	01/01/1996	1 312 775
25	X25	TRANSFO TAPU 97	01/01/1997	1 595 378
25	X25	TRANSFO TAPU 98	01/01/1998	2 344 198
25	X25	TRANSFO TAPU 2001	01/01/2001	514 185
25	X25	TRANSFOS CP TAPU 2005	01/07/2005	465 526
25	X25	TRANSFO POSTE CP DP TAPU	01/07/2006	556 262
25	X25	POSTE DP61 FAAROA TAPU	15/06/2007	977 838
25	X25	TRANSFO ZONE HOTOPI TAPU	08/07/2008	1 501 944
25	X25	TRANSFO ZONE HOTOPI TAPU	08/07/2008	1 432 199
25	X25	TRANSFO VALLEE FAAREPA	31/05/2010	2 204 604
25	X25	RENFORC POSTE P1061 TAPU	01/01/2011	827 747
25	X25	TRANSFO P1061 HAMOA TAPU	01/01/2011	554 069
25	X25	CREATION POSTE AVERA TAPU	01/01/2011	1 567 005
25	X25	CREAT TRANSFO AVERA TAPU	01/01/2011	556 866
25	X25	RENFORC POSTE P1052 TAPU	01/01/2011	1 292 651
25	X25	TRANSFO P1052 AVERA TAPU	01/01/2011	547 578
25	X25	POSTE TAPU 1990	01/01/1990	3 388 241
25	X25	POSTE TAPU 94	01/01/1994	305 152
25	X25	POSTE TAPU 95	01/01/1995	142 101
25	X25	POSTE TAPU 97	01/01/1997	267 892
25	X25	POSTE TAPU 98	01/01/1998	3 952
25	X25	POSTE TAPU 2001	01/01/2001	3 571 643
25	X25	POSTE TAPU 2002	01/01/2002	1 280 411
25	X25	POSTE TAPU 2003	01/01/2003	2 238 312
25	X25	MINI SUPERVISION RAIATEA	31/03/2005	3 951 572
25	X25	SUPERVISION TAPUTAPUATEA	01/07/2006	1 090 380
25	X25	POSTE DP TAPU 2008	01/07/2008	757 860
25	X25	POSE IAT POSTE DP TAPUTAP	01/01/2005	734 444
25	X25	POSE IAT BOUCLAGE HOTOPI	08/07/2008	223 230
25	X25	RES.AERIEN TAPU 91	01/01/1991	55 770 335
25	X25	RES.AERIEN TAPU 92	01/01/1992	5 786 130
25	X25	RESEAUX TAPUTAPUATEA 1992	01/01/1992	12 088 520
25	X25	RES.AERIEN TAPU 93	01/01/1993	7 680 950
25	X25	RES.AERIEN TAPU 94	01/01/1994	3 200 975
25	X25	RES.AERIEN TAPU 95	01/01/1995	47 188 475
25	X25	RES.AERIEN TAPU 96	01/01/1996	1 309 797
25	X25	RESEAUX TAPUTAPUATEA 1996	01/01/1996	1 895 489
25	X25	RES.AERIEN TAPU 97	01/01/1997	12 124 409
25	X25	RESEAUX TAPUTAPUATEA 1997	01/01/1997	252 359
25	X25	RES.AERIEN TAPU 98	01/01/1998	9 413 277
25	X25	RESEAUX TAPUTAPUATEA 1998	01/01/1998	1 432 559
25	X25	RESEAUX TAPUTAPUATEA 1999	01/01/1999	918 118
25	X25	RESEAUX TAPUTAPUATEA 1999	01/01/1999	481 997
25	X25	RES.AERIEN TAPU 2000	01/01/2000	4 889 308
25	X25	RESEAUX TAPUTAPUATEA 2000	01/01/2000	6 689 383
25	X25	RESEAUX TAPUTAPUATEA 2000	01/01/2000	22 401 500
25	X25	RES.AERIEN TAPU 2001	01/01/2001	1 255 237
25	X25	RES.AERIEN TAPU 2002	01/01/2002	2 123 744
25	X25	RESEAUX TAPUTAPUATEA 2002	01/01/2002	2 296 317
25	X25	RESEAUX TAPUTAPUATEA 2002	01/01/2002	6 007 883
25	X25	RES.AERIEN TAPU 2003	01/01/2003	7 398 356
25	X25	RESEAUX TAPUTAPUATEA 2003	01/01/2003	1 445 664
25	X25	RESEAUX TAPUTAPUATEA 2003	01/01/2003	1 232 726

Ets	Site	Composants	Date de mise en service	Valeur Brute
25	X25	RESEAU BTA CENTRALE TAPU	01/01/2004	6 135 200
25	X25	RESEAU BTA TAMAITITAHIO	30/06/2004	1 593 525
25	X25	RESEAU BTA TERIITEMOEHAA	30/06/2004	251 564
25	X25	RESEAU CP41906 2004 TAPU	01/07/2004	739 668
25	X25	RESEAUX TAPUTAPUATEA 2004	01/07/2004	4 518 536
25	X25	RESEAUX TAPUTAPUATEA 2004	01/07/2004	622 352
25	X25	RESEAU BTA FAAROA TETUIRA	10/09/2004	84 423
25	X25	RESEAU BTA FAAROA TRIIPAI	10/09/2004	100 211
25	X25	RESEAUX TAPUTAPUATEA 2005	01/06/2005	1 780 434
25	X25	RESEAUX TAPUTAPUATEA 2005	01/06/2005	67 231
25	X25	RESEAUX CP 51906 2005TAPU	01/06/2005	245 571
25	X25	RESEAUX HTA/BTA COM TAPU	02/07/2005	3 988 920
25	X25	EXT BTA ATENI PASCAL RAI	17/01/2006	154 224
25	X25	RESEAU BTA TAPUTAPUATEA	31/03/2006	60 320
25	X25	RESEAUX TAPUTAPUATEA 2006	01/07/2006	346 031
25	X25	RESEAUX TAPUTAPUATEA 2006	01/07/2006	4 737 669
25	X25	RESEAU 15% EXT TAPU 06	01/07/2006	548 803
25	X25	EP COMMUNE TAPUTAPUATEA	01/01/2007	1 716 791
25	X25	EXT RES QT BONNO TAPUTAPU	08/01/2007	961 157
25	X25	RESEAUX QTIER MAIRAU FAAR	15/06/2007	1 043 186
25	X25	RESEAUX FAAROA TAPU	15/06/2007	1 819 418
25	X25	RESEAUX CP TAPUTAPU 2007	01/07/2007	10 537 974
25	X25	RESEAUX TAPUTAPUATEA 2007	01/07/2007	1 199 390
25	X25	RESEAUX TAPUTAPUATEA 2007	01/07/2007	3 551 761
25	X25	15% QUOTE PART EDT 2007	01/07/2007	442 602
25	X25	RESEAUX QTIER MOU KAM TSE	21/09/2007	217 976
25	X25	EXT BTA TERII TAUTAPUATEA	21/09/2007	105 092
25	X25	DPLCT RES STAT° POMPAGE	04/10/2007	444 393
25	X25	RESEAU 2008 CONCEDANT	01/01/2008	36 480
25	X25	6 DOSSIERS PRIS EN CHARGE	29/02/2008	1 057 407
25	X25	RESEAUX TAPUTAPUATEA 2008	01/07/2008	38 506 627
25	X25	RESEAUX 2008 TIERS	01/07/2008	1 781 581
25	X25	EXT.EP ARATOA/FAAROA/OPOA	01/01/2009	2 620 335
25	X25	BRCHMT CPTEUR EP S/POTEAU	01/01/2009	452 981
25	X25	RESEAUX TAPUTAPUATEA 2009	01/07/2009	6 389 664
25	X25	EXT.BTA ALIM.FAAROA QTIER	02/10/2009	137 923
25	X25	RESEAUX 2009 CONCEDANT	01/12/2009	413 069
25	X25	RESEAUX 2009 TIERS	01/12/2009	3 346 532
25	X25	DEPL.POST.P1021/RENF.CABL	20/12/2009	3 071 767
25	X25	CONF HT/BTA ZONE P2111	01/01/2010	2 421 668
25	X25	EXT BTA QT TEINAURI CINDY	01/01/2010	121 950
25	X25	EXT BTA QT TIITAE AUGUSTE	01/01/2010	143 125
25	X25	EXT BTA QT PORUTU ELISABE	01/01/2010	148 253
25	X25	EXT HT/BTA VALLEE FAAREPA	31/05/2010	2 442 666
25	X25	RESEAUX CP TAPUTAPUATEA	01/07/2010	8 029 195
25	X25	RESEAUX 2010 CONCED TAPU	01/07/2010	133 230
25	X25	RESEAUX 2010 TIERS TAPU	01/07/2010	813 870
25	X25	EXT BTA QT TEIHOTUA AVERA	01/07/2010	239 306
25	X25	RENF CABLE BTA RTE AVERA	01/01/2011	833 396
25	X25	RENF CABLE BTA AVERA DU	01/01/2011	1 050 683
25	X25	RENF RESEAU BTA AVERA	01/01/2011	1 468 477
25	X25	DEPL RESEAU HTA AVERA ZON	21/01/2011	4 102 585
25	X25	RESEAUX CP TAPUTAPUATEA	01/07/2011	27 532 475
25	X25	RESEAUX 2011 CONCED TAPU	01/07/2011	38 930
25	X25	RESEAUX 2011 TIERS TAPUTA	01/07/2011	517 547
25	X25	RESEAU SOUT CENTRALE TAPU	01/01/2004	3 599 319
25	X25	EXT SOUT BTA NOUVEAU SERV	01/01/2008	1 204 783
25	X25	BOUCLAGE ZONE HOTOPU	08/07/2008	1 594 315
25	X25	BOUCLAGE ZONE HOTOPU A14	08/07/2008	36 085 150
25	X25	EXT.BTAS ALIM.AVERA PROPR	01/08/2009	367 919

Ets	Site	Composants	Date de mise en service	Valeur Brute
25	X25	EXT HT/BTS VALLEE FAAREPA	31/05/2010	9 770 662
25	X25	FOURN TPC160&63 AVERA TAP	08/04/2011	7 081 606
25	X25	COMPTAGE TAPU 1989	01/01/1989	2 143 366
25	X25	COMPTAGE TAPU 1990	01/01/1990	3 212 358
25	X25	COMPTAGE TAPU 1991	01/01/1991	1 537 167
25	X25	COMPTAGE TAPU 92	01/01/1992	2 317 402
25	X25	COMPTAGE TAPU 1992	01/01/1992	1 130 233
25	X25	COMPTAGE TAPU 93	01/01/1993	2 331 284
25	X25	COMPTAGE TAPU 1993	01/01/1993	1 721 633
25	X25	COMPTAGE TAPU 94	01/01/1994	615 700
25	X25	COMPTAGE TAPU 1994	01/01/1994	1 458 608
25	X25	COMPTAGE TAPU 95	01/01/1995	817 875
25	X25	COMPTAGE TAPU 1995	01/01/1995	5 327 704
25	X25	COMPTAGE TAPU 96	01/01/1996	1 027 362
25	X25	COMPTAGE TAPU 1996	01/01/1996	2 849 132
25	X25	COMPTAGE TAPU 97	01/01/1997	834 726
25	X25	COMPTAGE TAPU 1997	01/01/1997	4 247 385
25	X25	COMPTAGE TAPU 98	01/01/1998	921 109
25	X25	COMPTAGE TAPU 1998	01/01/1998	6 220 370
25	X25	COMPTAGE TAPU 99	01/01/1999	1 753 382
25	X25	COMPTAGE TAPU 1999	01/01/1999	4 967 312
25	X25	COMPTAGE TAPU 2000	01/01/2000	2 019 688
25	X25	COMPTAGE TAPU 2000	01/01/2000	4 773 652
25	X25	COMPTAGE TAPU 2001	01/01/2001	427 945
25	X25	COMPTAGE TAPU 2001	01/01/2001	4 666 972
25	X25	COMPTAGE TAPU 2002	01/01/2002	2 067 668
25	X25	COMPTAGE TAPU 2002	01/01/2002	3 879 512
25	X25	COMPTAGE TAPU 2003	01/01/2003	4 134 052
25	X25	CASH POWER 2004 TAPU	01/01/2004	133 250
25	X25	POSE COMPTEUR 2004 TAPU	01/07/2004	1 001 302
25	X25	BRANCHEMENT TAPU 2004	01/07/2004	5 548 048
25	X25	COMPATGE TAPU 2005	01/06/2005	4 232 500
25	X25	POSE COMPTEURS TAPU 2005	01/07/2005	1 121 755
25	X25	ARMOIRE COMMANDE & CPTAGE	01/06/2006	119 822
25	X25	BRCHT/CPTAGES CP TAPU	01/07/2006	1 630 534
25	X25	BRCHT TAPUTAPUATEA 2006	01/07/2006	3 973 316
25	X25	BRCHT/CPTAGES CP TAPU 07	01/07/2007	2 826 905
25	X25	BRCHT TAPUTAPUATEA 2007	01/07/2007	4 259 302
25	X25	BRCHT/CPTAGES CP TAPUTAP.	01/07/2008	1 991 459
25	X25	BRCHT 2008 FINANC TIERS	01/07/2008	4 658 230
25	X25	BRCHT/CPTAGE TAPUTAPUATEA	01/07/2009	2 757 861
25	X25	BRCHT 2009 FINANC.TIERS	01/12/2009	2 632 338
25	X25	BRCHT/CPTAGE TAPUTAP 2010	01/07/2010	6 785 219
25	X25	COMPTAGE TIERS TAP 2010	01/07/2010	2 746 280
25	X25	BRCHT/CPTAG TAPUTAPUATEA	01/07/2011	8 340 646
25	X25	COMPTAGE TIERS TAPU 2011	01/07/2011	2 140 248
25	X25	CELLULES CENTRALE TAPU	01/01/2004	20 463 137
25	X25	AN CARTOGRAPHIE TAPU	00/00/0000	1 611 200
25	X25	CESSION DIST TAPUTAPUATEA		-
25		TOTAL DISTRIBUTION TAPUTAPUATEA		621 835 228
25		TOTAL CONCESSION TAPUTAPUATEA		1 211 054 661

3. Suivi du programme contractuel d'investissements

Total production

Ets	Composants	Date de mise en service	Valeur Brute	Taux d'améliorant
25	AGENCT BAT FAAROALABO VESTIAIRE ABRI AIRE	01/09/2011	1 976 270	100%
25	THOKEIM SATAM 24M3/H TAPU COMPTEUR ZC.17.24 FAAROA	01/01/2011	1 379 250	100%
25	FIL COMB F&P QST30 FAAROAGROUPE CUMMINS RAIATEA	30/04/2011	2 328 589	46%
25	FIL COMB REFONTE FAAROACIRCUIT GO/HUILE EGOUTURE	01/08/2011	5 160 438	100%
25	FIL EAU F&P QST30 FAAROAGROUPE CUMMINS RAIATEA	30/04/2011	2 043 857	46%
25	SUPERVISION GE SEPAM ITIA FAAROA	01/01/2011	7 704 553	100%
25	FIL ENER F&P QST30 FAAROAGROUPE CUMMINS RAIATEA	30/04/2011	3 567 849	46%
25	FIL ENVT F&T QST30 FAAROAGROUPE CUMMINS RAIATEA	30/04/2011	2 043 857	46%
25	FIL ENVT REFONTE FAAROACIRCUIT GO/HUILE EGOUTURE	01/08/2011	2 532 032	100%
25	FILIERE ENVT STOCKAGEHUILE-AIRE LAVAGE FAAROA	01/09/2011	3 558 180	100%
25	FIL SECU F&P QST30 FAAROAGROUPE CUMMINS RAIATEA	30/04/2011	281 624	46%
25	FIL SECU REFONTE FAAROACIRCUIT GO/HUILE EGOUTURE	01/08/2011	1 318 993	100%
25	TOTAL PRODUCTION TAPUTAPUATEA		33 895 492	

Total distribution

Ets	Composants	Date de mise en service	Valeur Brute	Taux d'améliorant
25	RENFORC POSTE P1061 TAPUHAMO A	01/01/2011	827 747	50%
25	TRANSFO P1061 HAMOA TAPURENFORCEMENT	01/01/2011	554 069	50%
25	CREATION POSTE AVERA TAPUENTRE P2111 & P1091	01/01/2011	1 567 005	50%
25	CREAT TRANSFO AVERA TAPUENTRE P2111 & P1091	01/01/2011	556 866	50%
25	RENFORC POSTE P1052 TAPUAFO AVERA	01/01/2011	1 292 651	50%
25	TRANSFO P1052 AVERA TAPURENFORCEMENT	01/01/2011	547 578	50%
25	RENF CABLE BTA RTE AVERADU POSTE P1061 TAPUTAPUAT	01/01/2011	833 396	0%
25	RENF CABLE BTA AVERA DUPOSTE P1032 SHAMKOUA TAPU	01/01/2011	1 050 683	0%
25	RENF RESEAU BTA AVERAS/RDC DP P1052 AFO TAPU	01/01/2011	1 468 477	0%
25	DEPL RESEAU HTA AVERA ZONE DP P1052 AFO TAPU	21/01/2011	4 102 585	0%
25	RESEAUX CP TAPUTAPUATEA2011	01/07/2011	27 532 475	0%
25	RESEAUX 2011 CONCED TAPUTAPUATEA FINANCEMENT	01/07/2011	38 930	100%
25	RESEAUX 2011 TIERS TAPUTAPUATEA FINANCEMENT	01/07/2011	517 547	100%
25	FOURN TPC160&63 AVERA TAPU MAG AVERA PK 4.5 C/MER	08/04/2011	7 081 606	100%
25	BRCHT/CPTAG TAPUTAPUATEA2011	01/07/2011	8 340 646	7%
25	COMPTAGE TIERS TAPU 2011FINANCEMENT TAPUTAPUATEA	01/07/2011	2 140 248	100%
25	TOTAL DISTRIBUTION TAPUTAPUATEA		58 452 509	

4. Dépenses de renouvellement réalisé dans l'année

Près de 51 MF ont été investis dans le renouvellement des immobilisations du domaine concédé, essentiellement du remplacement de groupe pour la centrale de Faaroa :

Ets	Libellés d'investissement	Montant
25	RENOUV RESEAUX HT SOUTERRAIN TAHITI & ILES	352 116
25	RENOUV RESEAUX HT AERIENTAHITI & ILES	2 859 355
25	540110-EQUIP. SUPPORTSRESEAUX HT&BT - ILES	20 747 161
25	540110-RENOUVEL. RESEAUXILES	3 474 106
25	540110-REN.BRCHT&PREPAIEMT ILES (COMPTAGE)	7 724 285
25	532071 CREAT° PSTE DP ZEBROWSKI/BROTHERS 252009779	1 061 936
25	532071 RENF PSTE DP P1061HAMOA 100 KVA 2520102677	690 908
25	532071 RENF PSTE DP P1052AFO 100 KVA 2520091039	920 115
25	532071 DEPL ZONE POSTE P1052 AFO AVERA 2520103705	4 102 585
25	532071 RENF CABLE POSTEP1061 HAMOA 2520102365	833 396
25	532071 RENF RES BTA RDC POSTE P1052 AFO 2520091038	1 468 477
25	532071 RENF CABLE BTA RDCSHAMKOUA AVERA 2520091043	1 050 683
25	510065 F&P GE 2 QST30 GRPE CUMM. FAAROA I25000	5 543 519
25	TOTAL DES DEPENSES DE RENOUVELLEMENT	50 828 641

4 – ENGAGEMENTS NECESSAIRES A LA CONTINUTE DU SERVICE PUBLIC

1. Etats des engagements à incidence financière

La concession de Taputapuatea ne dispose pas d'engagement particulier à incidence financière.