

**CONCESSION  
DE DISTRIBUTION PUBLIQUE  
D'ENERGIE ELECTRIQUE  
DE TAPUTAPUATEA**

**CONCLUE ENTRE  
LA COMMUNE DE TAPUTAPUATEA  
ET  
LA SOCIETE ELECTRICITE DE TAHITI**

**RAPPORT DU DELEGATAIRE  
DU SERVICE PUBLIC**

**Année 2013**

# SOMMAIRE

## **OBLIGATIONS DE SERVICE A LA CLIENTELE**

- Aspects commerciaux
  1. Tarifs pratiqués et évolution au cours de l'année 2013
  2. Mode de détermination
  3. Chiffre d'affaires énergie
  4. Autres produits d'exploitation
  5. Statistiques de ventes
  6. Services offerts à la clientèle
  7. Actions en faveur de la maîtrise des dépenses d'énergie et de la sécurité des clients
  
- Bilan technique
  1. Autorisation d'exploitation
  2. Effectifs et organigramme
  3. Détail des ouvrages de production
  4. Données de production
  5. Qualité de service
  6. Qualité-sécurité-environnement
  7. Travaux significatifs-Faits marquants
  8. Raccordement solaire

## **2 – DONNEES COMPTABLES ET FINANCIERES**

- Bilan et comptes de résultat de la concession
  1. Méthodologie et clés de répartition analytique
  2. Faits marquants
  3. Commentaires
  4. Actif, Passif et Résultat de la concession

## **3 – INFORMATIONS SUR LES BIENS IMMOBILISES**

1. Variation du patrimoine immobilier
2. Situation des biens et immobilisations nécessaires à l'exploitation du service public
3. Suivi du programme contractuel d'investissements
4. Dépenses de renouvellement réalisé dans l'année
5. Indemnités à verser au concessionnaire en fin de concession

## **4 – ENGAGEMENTS NECESSAIRES A LA CONTINUTE DU SERVICE PUBLIC**

1. Etats des engagements à incidence financière

## **1 – OBLIGATIONS DE SERVICE A LA CLIENTELE**

## Aspects commerciaux

### 1°) - Tarifs pratiqués, et évolution au cours de l'année 2013

Tranches tarifaires	Réf	Seuils	mars 2012 à septembre 2013	octobre 2013 à décembre 2013
BT Usage social	TP0	de 0 à 180 kWh	20	19,56
BT Usage social	TP1	de 181 à 300 kWh	49,8	49,36
BT Usage social	TP2	au dessus de 300 kWh	61,9	61,46
BT Usage domestique	P1	de 0 à 300 kWh	30,8	30,36
BT Usage domestique	P2	de 301 à 450 kWh	48,8	48,36
BT Usage domestique	P3	au dessus de 450 kWh	56,9	56,46
BT Usage domestique	P0	de 0 à 150 kWh		
BT Usage domestique	P1	de 151 à 280 kWh		
BT Usage domestique	P2	de 281 à 500 kWh		
BT Usage domestique	P2'	au-dessus de 500 kWh		
BT Eclairage public	P3		35,9	35,46
BT Usage professionnel	P4	de 0 à 3000 kWh	42,2	41,76
BT Usage professionnel	P4'	au-dessus de 3000 kWh	46,2	45,76
MT Tarif jour	P5	de 0 à 16200 kWh	27,6	27,16
MT Tarif jour	P6	de 16201 à 48600 kWh	27,6	27,16
MT Tarif jour	P7	au-dessus de 48600 kWh	27,6	27,16
MT Tarif nuit	P8	de 0 à 9000 kWh	24	23,56
MT Tarif nuit	P9	au dessus de 9000 kWh	24	23,56
MT Tarif uniforme	P10		39,77	39,33

Prime d'abonnement	ACE = 18,10 XPF
<p><b>Basse tension</b> : Tarif Pétits consommateurs Prime d'Abonnement = 13,68 X ACE x kVA de puissance souscrite soit : 248 XPF x kVA de puissance souscrite</p> <p><b>Basse tension</b> : Tarif Usages Domestiques Prime d'Abonnement = 20,50 X ACE x kVA de puissance souscrite soit : 371 XPF x kVA de puissance souscrite</p> <p><b>Basse tension</b> : Tarifs Usages Professionnels et Eclairage public Prime d'Abonnement = 17,10 x ACE x kVA de puissance souscrite soit : 310 XPF x kVA de puissance souscrite</p> <p><b>Moyenne tension</b> : Prime d'Abonnement = 912,60 x ACE x kVA de puissance souscrite/An jusqu'à 200 kVA soit : 16 518 XPF x kVA de puissance souscrite / An</p> <p><b>Moyenne tension</b> : Prime d'Abonnement = 570,38 x ACE x kVA de puissance souscrite/An au-delà de 200 kVA soit : 10 324 XPF x kVA de puissance souscrite / An</p>	

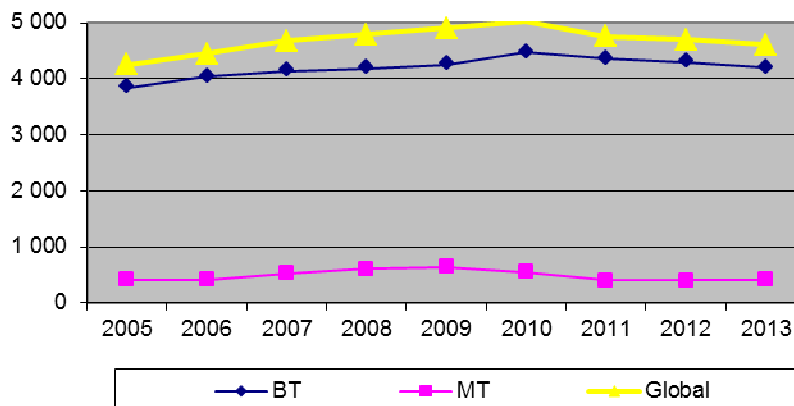
Taxes	Taux
<b>Taxe municipale</b>	
- en basse tension	4 XPF/kw
- en moyenne tension	4 XPF/kw
<b>TVA</b>	
- sur Énergie	5%
- sur Prime d'Abonnement	5%
- sur Avance Sur Consommation	5%
- sur Redevance Transport	0%

Avance sur consommation	P2 = 48,36 XPF
<p><b>Tarif Usages Domestiques</b></p> <ul style="list-style-type: none"> <li>- ASC = 50 x P2 x kVA de puissance souscrite</li> <li>- ASC = 2 418 XPF x kVA de puissance souscrite</li> </ul> <p><b>Autres Tarif Basse Tension</b></p> <ul style="list-style-type: none"> <li>- ASC = 100 x P2 x kVA de puissance souscrite</li> <li>- ASC = 4 836 XPF x kVA de puissance souscrite</li> </ul>	



## 5°) – Statistiques de ventes

### Croissance des ventes de kWh

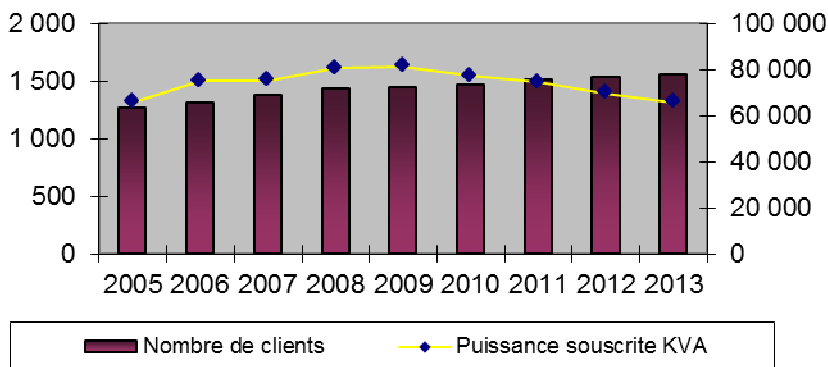


Les ventes BT sont en recul de (- 2,3 %), due à la maîtrise de la consommation des ménages et au basculement des clients en prépaiement.

Les ventes MT enregistrent une hausse de (+ 2,3 %), qui provient d'un retour d'utilisation du réseau électrique d'avril à septembre pour alimenter le bassin d'eau.

Alors que les ventes concernant l'éclairage public progressent de (+ 26,1 %), due à une remise en conformité du réseau.

### Nombre de clients et puissance souscrite

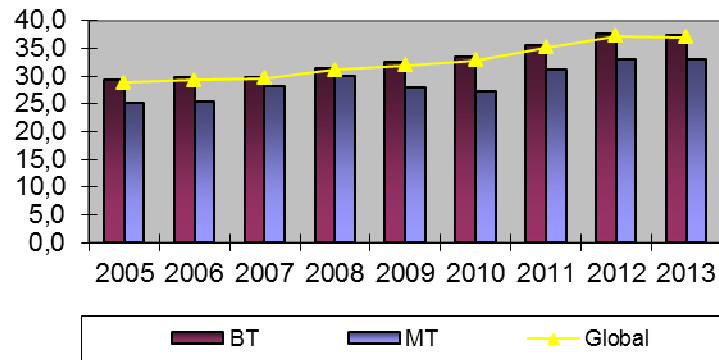


La concession compte 1 556 clients à fin 2013, en progression annuelle de (+ 1,2 %), dont :

- 1 551 clients en Basse tension
- 5 clients en Moyenne tension

La puissance souscrite s'établit à 65 895 kVA, contre 69 649 kVA en 2012 (- 5,4 %).

### Evolution prix moyen de vente du kWh

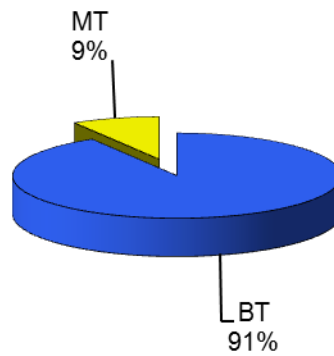


Le prix moyen de vente « hors taxes » du kWh est de 37,0 XPF, dont :

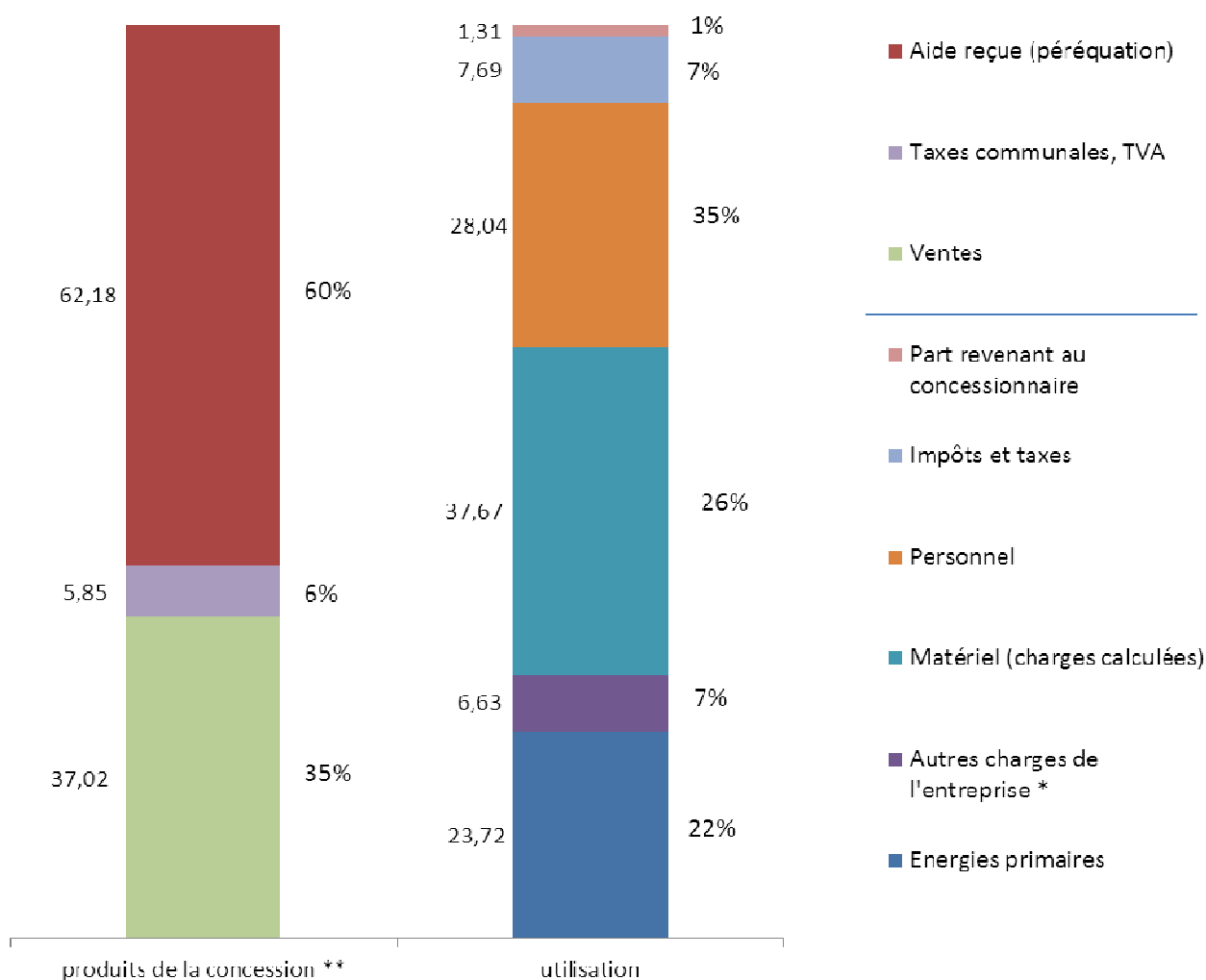
- 37,4 XPF en Basse tension
- 32,9 XPF en Moyenne tension

Il enregistre une diminution annuelle de (- 0,4 %).

### Répartition des ventes BT / MT



## Bénéficiaires des sommes facturées aux clients sur Taputapuatea 2013 (en F/KWh et en pourcentage)



\*Autres charges de l'entreprise : ce poste comprend les frais de siège, le coût financier, l'interface clientèle, les charges de maintenance & fonctionnement hors main œuvre, etc.

\*\* Dont 38,07 F/KWh (30%) de sommes facturées aux clients

Les sommes facturées aux clients comprennent :

- Le prix de vente HT de l'électricité
- Les taxes communales
- La TVA

Les impôts comprennent :

- Les taxes communales
- La TVA
- L'IS
- L'IRCM reversé par l'actionnaire sur les dividendes

Ne sont pas inclus par simplification, la patente et l'IRCM sur les produits financiers qui figurent dans les « autres charges de l'entreprise »

Les énergies comprennent :

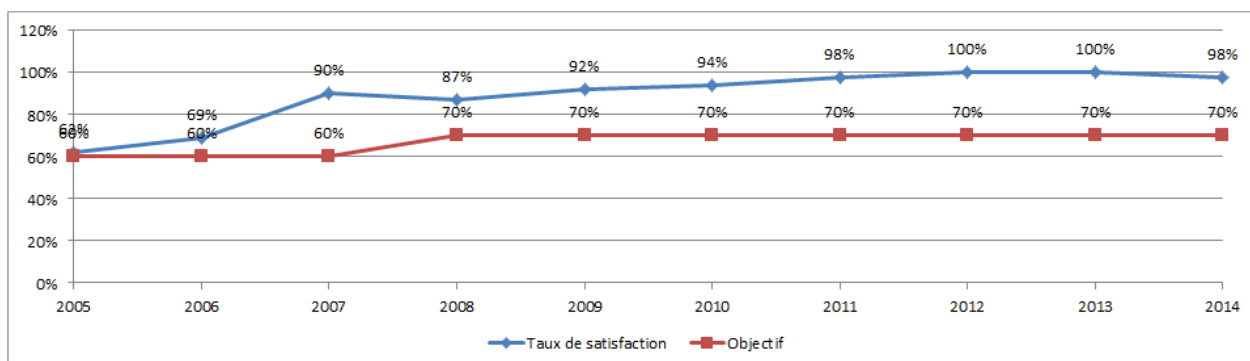
- Le coût d'achat des énergies fossiles fioul et gazole
- Le coût d'achat des énergies renouvelables solaire..



## 6°) Services offerts à la Clientèle

- **Activité et Qualité de service au centre d'appels de l'EDT**

Qualité de service mesurée au centre d'appels :



Le suivi des indicateurs de qualité de service sur l'année passée, confirme le maintien de l'excellence du service d'accueil à la clientèle apporté par le centre d'appels de l'EDT, déjà reconnu au cours des années passées. La mission dévolue à la plateforme téléphonique a évolué au fil des années pour devenir un centre de relations clients gérant le canal web également.

2013	Moy année	Objectifs
Qualité de	91%	90%
Tps moyen	11	20

ACTIVITES	Total
Appels sortants	3567
Back office	1370
Webmail	3175
<b>Total</b>	<b>8112</b>

Le centre d'appels d'EDT recueille l'ensemble des appels clients au titre des renseignements commerciaux (N° 86 77 86), ou bien de l'accueil des clients en situation de dépannage (N° 5.4.3.2.1.0).

- **L'agence en ligne [agence.edt.pf](http://agence.edt.pf)**

L'agence en ligne EDT mise en service en 2011 pour tous clients a connu en 2013 une évolution des fonctionnalités proposées.

Elle propose une gestion complète des abonnements d'énergies par les clients, notamment un module de paiement en ligne des factures d'électricité et les services interactifs suivants :

- ✓ Edition des factures
- ✓ Auto relève des compteurs
- ✓ Suivi en temps réel du compte client
- ✓ Réalisation de bilan énergétique
- ✓ Simulation de facture
- ✓ Calculateur de puissance
- ✓ Maîtrise de la consommation
- ✓ Calculateur de lampes

Cet outil très intuitif propose de manière actualisée l'ensemble des offres de service et d'information disponibles auprès de la clientèle. Il est également déployé auprès de l'ensemble des agences clientèle de Tahiti, afin que celles-ci disposent en temps réel des dernières informations commerciales à jour, d'une manière interactive et facilement consultable.

agence.edt.pf	2012	2013
Nb visites	108 974	124 897
Nb pages déroulées	3 373 285	4 142 963
Nb paiements	6 568	9 814
Règlement moyen	26 255	24 688
Nb autorelève	19 671	26 630
Nb clients AEL	9 819	14 281

Le nouveau site web recueille depuis son lancement auprès du grand public à fin Aout 2011 un accueil de plus en plus favorable, une réflexion permanente sur ses améliorations permet d'engager de nouvelles fonctionnalités développées sur le site tel que : l'accès direct au paiement de sa facture, le calculateur de puissance permettant d'ajuster sa puissance souscrite.

- **Développement du service « SMS infos clients »**

EDT a lancé en 2011 un nouveau service gratuit d'information par S.M.S à destination de sa clientèle.

Ce nouveau service, entièrement gratuit pour les clients souscripteurs, leur permet de recevoir directement sur leur téléphone portable le montant de leur prochaine facture, les dates de passage des releveurs à leur domicile ainsi que les coupures pour travaux de leur secteur.

L'information est envoyée directement aux clients par SMS 7 jours avant le passage du releveur, et dès le lendemain de l'émission de la facturation pour l'information relative au montant de la facture. Ce dernier est également informé à cette occasion de la date limite de règlement de sa facture afin d'éviter d'être relancé.

Ce nouveau service entièrement gratuit, ce qui est très apprécié en temps de crise, est déjà un grand succès avec plus de 30 000 clients souscripteurs sur les différentes informations sms.

Afin de faciliter l'accès à l'autorelève, un rappel client a été créé en 2013 via ce canal permettant de communiquer son autorelève au bon moment.



Nombre d'adhésions au service SMS					
2013					
CONCESSION	autoreleve	Avis de coupure pour Travaux	Avis passage releveur	Montant Facture mensuelle	Total général
TAPUTAPUATEA	5	3	7	475	490

- **Lancement du Plan Actions Commerciales Services (PACS)**

La création d'une nouvelle offre tarifaire en mars 2012 destinée aux clients domestiques, le tarif « Petits Consommateurs » a permis de lancer une stratégie client orientée sur le placement de services auprès de notre clientèle. La multiplicité des services proposés permet de présenter une réelle offre se basant sur le besoin client, tous les services EDT étant gratuits.

Lancée en 2012 et développée en 2013 le PACS a permis de convertir plus de 30 000 clients en tarif Petits Consommateurs et d'asseoir notre relation client dans plus de conseils et moins de gestion.



### 7°) Actions en faveur de la maîtrise des dépenses d'énergie

E.D.T partenaire historique du salon de l'habitat a profité de l'édition 2013 pour proposer au public trois offres promotionnelles du 'Pack Energie Eco' 'Priz Eco, Pack Energie Plus', qui ont rencontré un large succès auprès des visiteurs.

Le 'Pack Energie Eco' comprend une offre d'audit personnalisé et gratuite des consommations électriques de l'habitation, un guide pratique détaillé sur les économies d'énergie ainsi qu'un appareil de mesure « Consomètre » qui sert pratiquement à mesurer l'énergie électrique consommée par tout appareil électrique branché sur le secteur au travers d'une prise électrique.

Le pack énergie Eco aide ainsi les clients à maîtriser leur consommation électrique à l'aide de conseils pratiques et d'outils permettant de réaliser soi-même son bilan d'énergie.

La 'Priz Eco' comporte une offre d'audit personnalisé et gratuite des consommations électriques de l'habitation, ainsi qu'une multiprise intelligente permettant la mise hors tension de tous les appareils branchés dès la détection d'une mise en veille, ce qui supprime toute consommation de veille.

Le 'Pack énergie plus' regroupe les deux offres précédentes, engageant ainsi le client dans une démarche éco citoyenne.

Présent au Salon  
**Habitat Expo**  
Place Toa'Ta du 6 au 9 mars 2014

- **Des services gratuits :**
  - > SMS INFOS EDT
  - > La mensualisation
  - > L'agence en ligne
  - > Économie d'énergie
  - > Tarif Petits Consommateurs
- **Des offres "spécial salon" :**
  - > Pack Énergie Eco  
2 750 F au lieu de 4 950 F
  - > Pack Énergie Plus  
8 000 F au lieu de 9 650 F  
1 multiprise à économie d'énergie + Pack Énergie Eco
  - > Priz ECO  
5 500 F au lieu de 8 250 F
- **Des infos pratiques pour tout raccordement solaire**
- **CLCE :**  
Centre Label et Contrôle Électrique  
Exigez la Sécurité pour vos installations électriques domestiques
- **Les conseils pratiques des techniciens EDT**

EDT Infos conseils : tél. 86 77 86  
Votre agence en ligne : agence.edt.pf

**EDT**  
EDF SVEZ

# Bilan technique

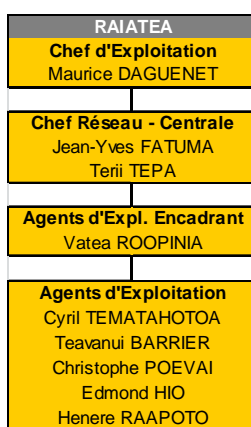
## 1°) Autorisation d'exploitation

La centrale électrique de Faaroa fait l'objet des arrêtés d'exploitation suivants :

Type de texte	N°	Date	Objet du texte	Libellé
Arrêté	<a href="#">6615</a>	20/09/2010	FAAROA-RAIA TEA	2è Modif. Nouveau
Arrêté	<a href="#">7803</a>	21/10/2009	FAAROA-RAIA TEA	Modif. Nouveau
Arrêté	<a href="#">5524</a>	26/08/2009	FAAROA-RAIA TEA	Nouveau

## 2°) Effectifs et organigramme

Le nombre d'agents en charge de l'exploitation est resté inchangé, soit 9 agents en 2013 :



## 3°) Détail des ouvrages de production

Le parc de groupes électrogènes fixes de production est le suivant :

Situation				Caractéristiques					Service			
Conc.	Centrale	GE n°	Immo	Marque	Type	Série groupe	kVA	kW	Mise en service	HDM au 01/01/13	HDM au 01/01/14	HDM 2013
25	FAAROA	1	G218	CUMMINS	QST30	L08S802309	1150	<b>920</b>	2010	10 921	<b>13 910</b>	2 989
25	FAAROA	2	G219	CUMMINS	QST30	L08S802308	1150	<b>920</b>	2010	4 331	<b>8 520</b>	4 189
25	FAAROA	3	G198	FG WILSON	P675	FGWRPES9TA TM01141	675	<b>540</b>	2009	11 746	<b>13 903</b>	2 157
25	FAAROA	4	G220	FG WILSON	P675	FGWRPES9C ATM01596	675	<b>540</b>	2010	11 337	<b>15 845</b>	4 508
25	FAAROA	5	G209	FG WILSON	P675	FGWRPES9K ATM01174	675	<b>540</b>	2010	12 187	<b>14 004</b>	1 817
25	FAAROA	6	G250	FG WILSON	P675	FGWRPES9JA TM02150	676	<b>540</b>		3 527	<b>9 910</b>	6 383
25	FAAROA	7	G211	CUMMINS	QST30	L08S802307	1150	<b>920</b>	2010	14 479	<b>17 681</b>	3 202

#### 4°) Données de production

La production thermique pour l'année 2013 poursuit sa baisse, passant de 9,109 GWh en 2012 à 8,824 GWh en 2013, soit une diminution de 3,1 %.

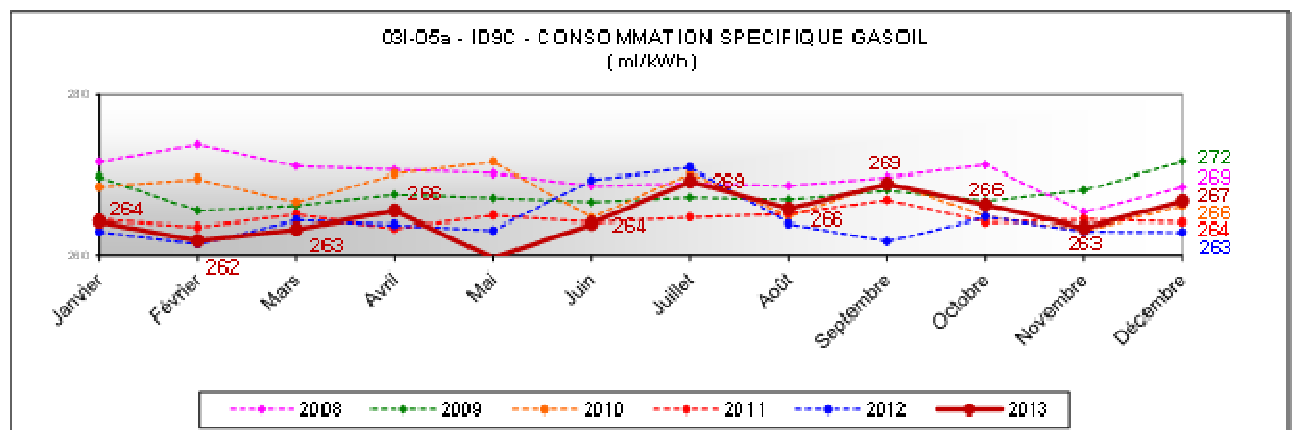
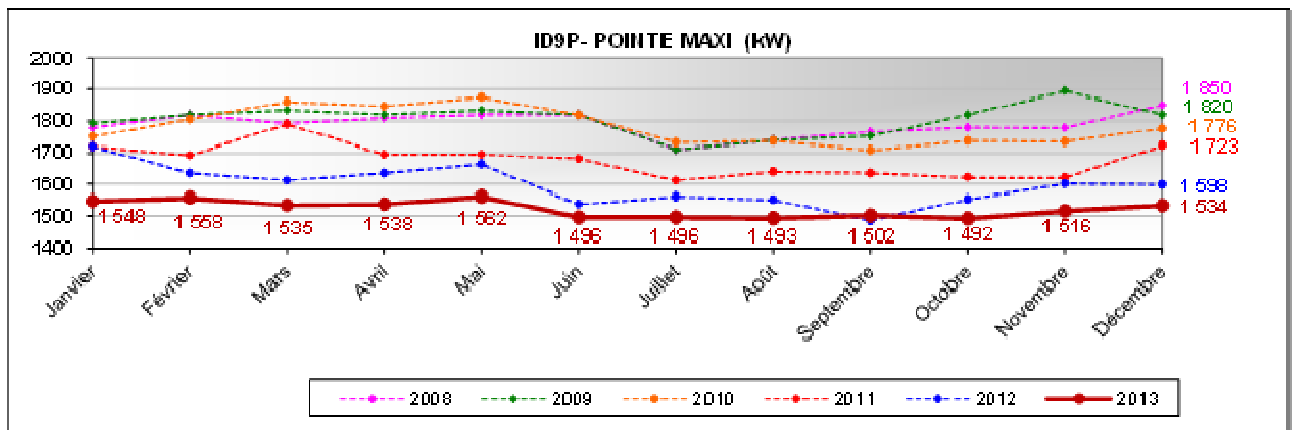
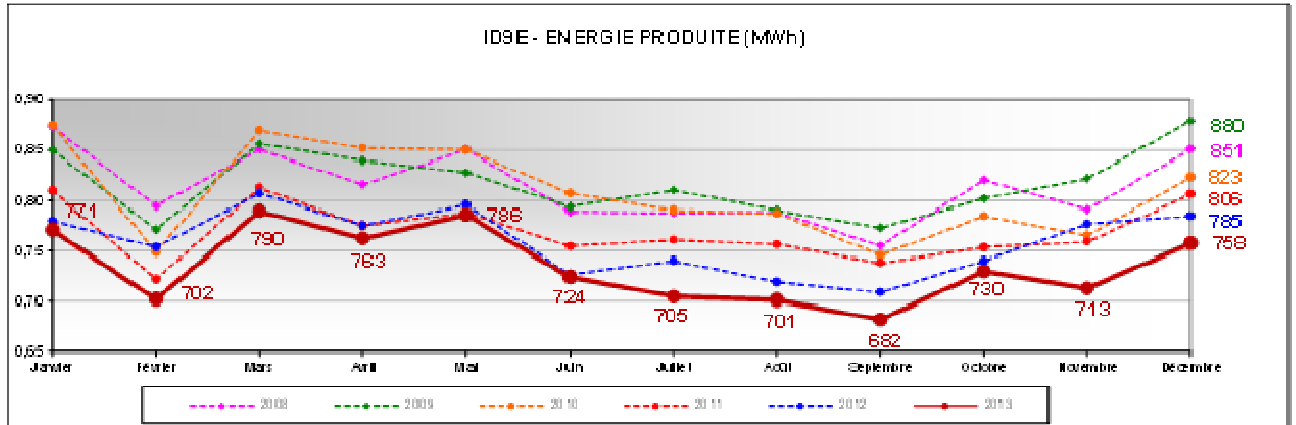
2,34 millions de litres de gazole ont été consommés en 2013 – soit une diminution de 2,9 % par rapport à 2012. 9 651 litres d'huile ont été consommés, contre 8 013 litres en 2012.

La puissance appelée de pointe est de 1 562 MW pour l'année 2013 contre 1720 MW en 2012.

<b>FAAROA PRODUCTION</b>	Mensuelle (kWh)	Pointe Maxi en kW	Conso gazole (l)	Conso spéc. (ml/kWh)	Conso Huile (litres)
Janvier	770 861	1 548	203 700	264	907
Février	701 905	1 558	183 813	262	493
Mars	789 890	1 535	207 975	263	536
Avril	762 521	1 538	202 459	266	827
Mai	785 885	1 562	204 101	260	817
Juin	724 265	1 496	191 184	264	516
Juillet	704 828	1 496	189 779	269	506
Août	701 320	1 493	186 384	266	622
Septembre	682 019	1 502	183 412	269	633
Octobre	729 983	1 492	194 338	266	783
Novembre	712 922	1 516	187 825	263	1 077
Décembre	757 668	1 534	202 113	267	1 934
<b>Total en Moyenne</b>	<b>8 824 067</b>	<b>1 562</b>	<b>2 337 083</b>	<b>265</b>	<b>9 651</b>

## 5°) Qualité de service

### Energie produite - Puissance MAXI - Consommation spécifique gasoil



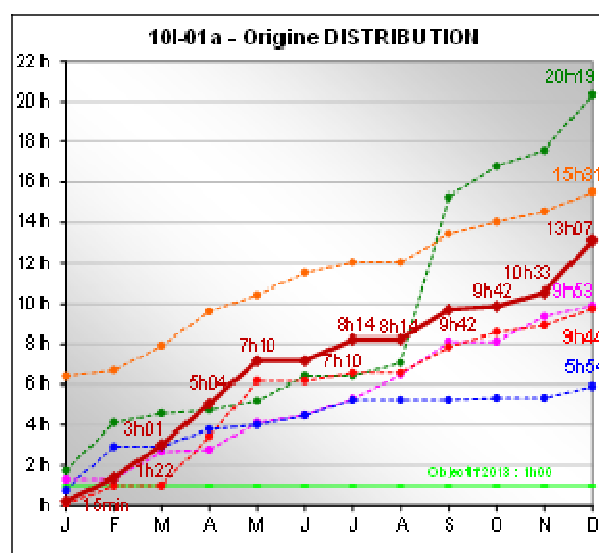
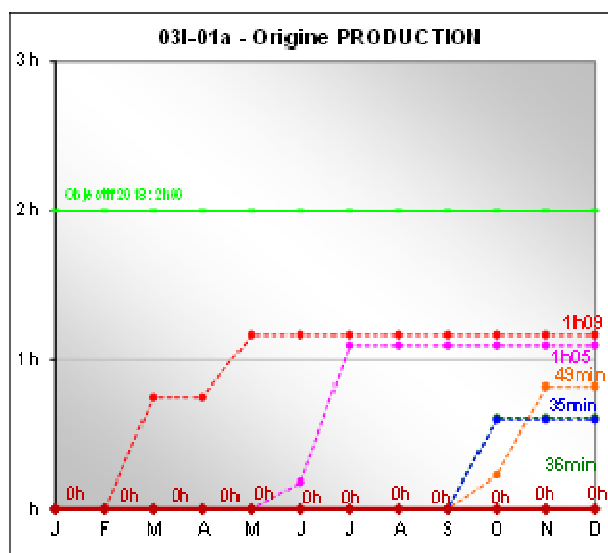
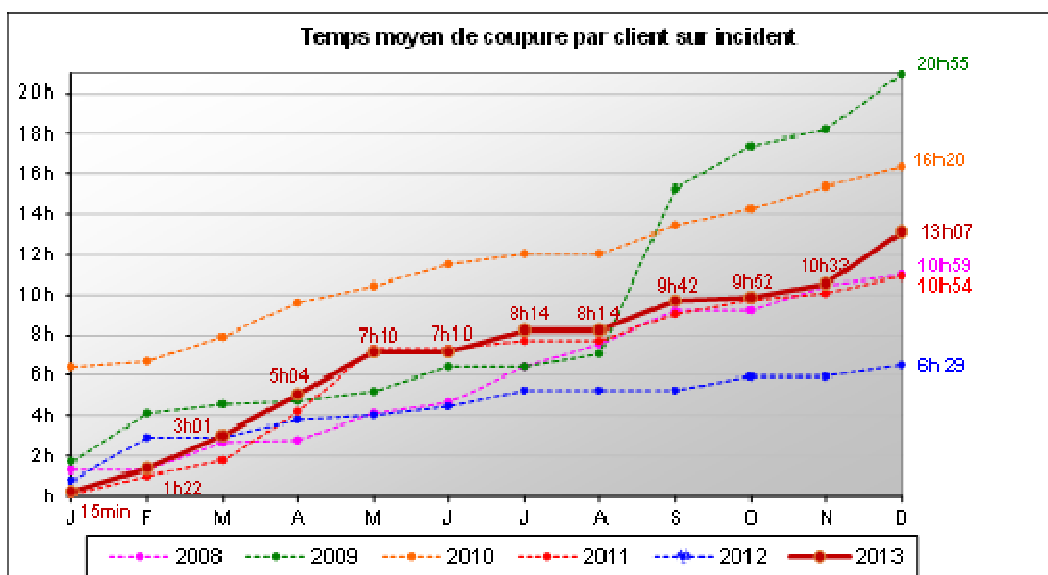
## Bilan des TMCC sur incident (Temps Moyens de Coupure par Client)

La qualité de fourniture de l'énergie est en baisse par rapport à 2012, avec un TMCC de 13h07' du aux nombreux déclenchements en distribution, et malgré une bonne performance de la production.

**TMCC incidents production :** 00 mm

**TMCC incidents distribution :** 13h07'

Parmi les 29 incidents réseaux recensés en 2013, deux incidents - le 6 mai et le 24 décembre - ont contribué chacun à plus de 2 heures équivalent de temps de coupure, soit près du tiers de l'indicateur.



## 6°) Qualité, service, environnement

### POI « Plan d'Opération Interne » – pollution – incendie

Réalisation d'un exercice sécuritaire le 7 mars 2013. Ce type d'exercice dit SECUREX est annuel et permet la formation des agents de première intervention, aussi bien pour la commune que pour les agents de la centrale.

### Traitement des effluents :

10,600 litres d'huile de vidange et 1200 litres d'effluents d'hydrocarbures ont été rapatriés sur Tahiti pour traitement en 2013 (Société TOTAL et SEP).

### Formation

Une formation théorique et pratique relative à la nouvelle norme d'habilitation métropolitaine NF C18-510 a été dispensée courant 2013 à l'ensemble des agents.

### Audit AFAQ 2012

L'exploitation de Faaroa a été auditée en juin 2013 pour le renouvellement des certifications ISO 9001, OHSAS 18001 et ISO 14001. Outre plusieurs 'points forts', l'audit a déterminé un 'point sensible' sur la gestion d'un dossier (Fiche de coupure manquante) et quelques 'pistes de progrès' : marquage de fûts, terminologie dans la GMAO, procédure d'analyse d'hydrocarbure dans un échantillon de terre, amélioration de la tenue du cahier de quart.

## 7°) Travaux significatifs – faits marquants

Poursuite de l'assistance à la commune de Taputapuatea pour la réalisation du projet hydroélectrique de 65 kW à Opoa.

98 points lumineux d'EP ont été remis en état, sur commande de la Commune de Taputapuatea,

Création d'un nouveau poste DP H61 entre les postes P1081 et P1091.

Remplacement de 66 supports de réseau HT/BT dans le cadre du programme de maintenance.

## 8°) Raccordement solaire

Concessions	Global période (2009 à 2013)		2013							
	Nombre de centrales raccordées	Puissance raccordée (kWc)	Nombre de centrales raccordées	Puissance raccordée (kWc)	Nombre de contrats par				Nbre d'instal. par	
					Inf 10 kWc	entre 10 et 36 kWc	entre 36 et 100 kWc	Sup à 100 kWc	15,98 f	23,64 f
TAPUTAPUATEA	1	3	aucune installation raccordée en 2013							



## **2 – DONNEES COMPTABLES ET FINANCIERES**

# Bilan et compte de résultat de la concession

## 1°) – Méthodologie et clés de répartition analytique

### Bilan :

Les postes de « haut de bilan » représentent 88 % du total du bilan et sont obtenus par imputation directe par concession.

Les autres postes relatifs aux actifs circulants et dettes d'exploitation, lesquels ne représentent que 12 % du total bilan, souvent indifférenciés entre les deux concessions de Tahiti, sont répartis au prorata :

- du chiffre d'affaires des concessions concernées pour les créances ;
- des achats et ACE pour les comptes fournisseurs ;
- de la masse salariale pour la PIDR (provision pour indemnité départ à la retraite), et les dettes sociales ;
- du nombre de kWh pour les dettes fiscales.

La différence apparaissant au niveau du bilan de chaque concession entre ses actifs et ses passifs constitue une situation de trésorerie (excédent ou besoin) portée dans la rubrique « Compte Courant du concessionnaire ». Elle sert de base au calcul des produits et charges financières, imputés à la concession considérée, sur la base des taux de marché.

### Compte de résultat

- Postes du compte de résultat

*Les ventes d'énergie* correspondent au chiffre d'affaires calculé sur le nombre de kWh réellement vendu par concession.

*Le coût de distribution* est constitué des charges directes d'entretien des réseaux, des amortissements et provisions.

*Le coût de l'interface clientèle* est constitué des charges de fonctionnement des services de la clientèle (charges salariales, charges d'entretien, loyers, frais de téléphone etc.) ainsi que des dotations ou reprises de provisions relatives aux créances détenues sur la clientèle.

*Les frais de siège* sont constitués des frais de fonctionnement des services administratifs.

*Le résultat financier* est constitué le cas échéant de la charge d'intérêt relative aux emprunts spécifiques de la concession considérée puis de la rémunération du « compte courant du concessionnaire » tel qu'il figure au bilan ; cette rémunération est calculée sur la base de l'Euribor (3 mois) de l'exercice considéré lequel est complété d'un "spread" financier.

Sur 2013 :

- Le taux moyen de l'Euribor (3 mois) est de : 0,225 % :
- le "spread" appliqué aux besoins de trésorerie est de + 0,8 point ce qui donne un taux d'emprunt de 1,025%
- le taux appliqué aux excédents de trésorerie correspond à l'Euribor soit 0,225%.

Sur 2012 :

- Le taux moyen de l'Euribor (3 mois) est de : 0,624%
- le "spread" appliqué aux besoins de trésorerie est de + 0,8 point ce qui donne un taux d'emprunt de 1,424%
- le "spread" appliqué aux excédents de trésorerie est de – 0,3 point ce qui donne un taux de placement de 0,324%

**Le coût de revient complet** somme les différents coûts cités ci-dessus. Ramené au nombre de kWh vendus, il donne le coût de revient complet du kWh.

#### **Le résultat avant impôt et la péréquation tarifaire**

Du fait d'un tarif de vente identique sur l'ensemble de ses concessions et résultant d'une péréquation tarifaire, l'équilibre financier du concessionnaire est à considérer dans la globalité de ses concessions ; il en ressort ne analytique une « solidarité intercommunale » ci-après dénommée « péréquation », qui ramène le taux de marge de chaque concession prise individuellement au niveau du taux moyen constaté sur l'ensemble des concessions.

**L'Impôt sur les Sociétés** est calculé par application au résultat de la concession après péréquation, du taux moyen de l'IS constaté sur les résultats du concessionnaire à savoir 46,04 % en 2013 (43,15 % en 2012).

#### • **Principes de répartition des coûts indirects**

##### **1. Les frais de siège :**

Ils sont répartis sur les filiales, les activités concédées et les activités « hors concession ».

La part revenant aux filiales fait l'objet d'une refacturation sur la base des temps passés pour la main d'œuvre et d'une refacturation au franc le franc pour les charges « transitant » par EDT

La part restante est répartie au prorata du nombre d'heures travaillées tant sur les activités hors concession (travaux, maintenance EP...) que concédées

Au sein des activités concédées, la quote-part revenant à chaque concession est déterminée au prorata du nombre des abonnés.

##### **2. Les coûts d'implantation Puurai :**

Constitué des loyers, frais de personnel, entretien, assurances sont répartis sur les services hébergés au prorata des superficies occupées

**3. Les coûts de production :**(achats de combustibles et d'énergies, coûts d'entretien des groupes et centrales, amortissements, provisions...) des centrales communes à certaines îles (Tahiti et Raiatea) sont répartis entre les concessions concernées (Tahiti Nord et Secosud d'une part, Taputapuatea et Tumaraa d'autre part) au prorata des kWh vendus.

##### **4. Les coûts du fret du magasinage :**

Regroupés au sein des services magasin et approvisionnement ces coûts sont ventilés sur les sorties de stock et donc imputés en charges ou en immobilisation sur les concessions concernées

##### **5. Les coûts informatiques :**

Regroupés au sein du service ad hoc ces coûts sont répartis en fonction du nombre de PC présents dans chaque service.

##### **6. Le service de support aux îles situé à Puurai :**

Les coûts de fonctionnement de ce service sont répartis sur les concessions des îles concernées au prorata des temps passés

Les dépenses de ce service engagées pour le compte des îles/concessions sont imputées directement sur les îles/concessions bénéficiaires de ces dépenses

##### **7. Le service clientèle :**

Les dépenses communes à l'ensemble des concessions donc hors agences sont reventilées sur les concessions bénéficiaires au prorata du nombre d'abonnés.

## 8. Allocation CE :

Les dépenses sont réparties au prorata de la masse salariale

Les répartitions primaires (cout d'implantation, DSI, allocation CE) affectent certains couts sur les services. Ces derniers sont ensuite ventilés sur les concessions (répartitions secondaires).

Le tableau ci-dessous met en évidence l'impact de ces répartitions secondaires, service par service, sur le résultat de la concession

Répartition	Montant total à répartir (MF)	Montant réparti dans les concessions (MF)	Montant réparti sur Taputapuatea - Faaroa (MF)	Clé de répartition	Valeur totale de la clé	Valeur de la clé pour Taputapuatea - Faaroa
Frais de siège	1 578,2	1 438,9	26,7	Nombre d'abonnés	84 065,0	1 556,0
Exploitation des îles	312,5	286,4	28,7	Temps pointé par la cellule (valorisé en MF)	647,4	65,2
Clientèle îles	48,9	48,9	3,3	Nombre d'abonnés îles	22 740,0	1 556,0
Exploitation hydro	109,4	18,1	0,0	Temps pointé par la cellule (valorisé en MF)	3,2	0,0
Exploitation réseau Tahiti	414,9	308,2	0,0	Temps pointé par la cellule (valorisé en MF)	312,2	0,0
Exploitation thermique Tahiti	278,1	277,7	0,1	Temps pointé par la cellule (valorisé en MF)	544,6	0,2
Suivi et développement	44,4	32,5	0,0	Temps pointé par la cellule (valorisé en MF)	59,4	0,0
Travaux production	95,1	53,1	0,8	Temps pointé par la cellule (valorisé en MF)	30,4	0,4
Travaux réseau	83,1	33,9	0,6	Temps pointé par la cellule (valorisé en MF)	41,0	0,7

## 2°) – Faits marquants

Les éléments les plus notables de l'année 2013 sont les suivants :

### Tarifs de l'électricité :

- L'actualisation tarifaire contractuellement due au 01/03/2013 n'a pas été réalisée entraînant sur l'exercice un manque à gagner de 246 MF (toutes concessions).
- L'année a été marquée par des décisions de justice intervenues dans divers contentieux. En particulier, un jugement du Tribunal Administratif de Papeete du 3 Juillet 2013 a remis en cause certains articles de l'avenant 16 de Mars 2012, et donc la légalité des tarifs, avec une limite fixée au 1er Octobre pour y remédier. Ceci a contraint le Gouvernement et EDT à négocier rapidement un nouvel accord tarifaire, ayant fait l'objet d'un nouvel avenant 16B du 30 Septembre. EDT a consenti de nouveaux efforts dans cet avenant par rapport à ses droits contractuels, avec en particulier une baisse tarifaire exceptionnelle de 2% jusqu'au 1er Juin 2014.
- Par ailleurs, le dernier terme (500 MXPF) de l'échéancier de règlement du protocole transactionnel de Novembre 2008 relatif au contentieux tarifaire de 2005 a été honoré en 2013 par la Polynésie française.

### Plans de renouvellement :

L'année a été marquée par l'actualisation technique des plans de renouvellement des biens de production et leur intégration en comptabilité en remplacement du plan théorique retenu jusqu'alors et qui s'avérait trop pessimiste eu égard au contexte.

Il a été décidé en particulier de modifier la durée de vie des groupes de type Cummins.

### Durée comptable de la concession

- Les concessions des îles ont adhéré dans les années 1991 au cahier des charges de Tahiti Nord ne formant qu'un seul ensemble économique.
- Ces dernières économiquement déficitaires de par le contrat, étaient considérées comme un accessoire de la concession de Tahiti Nord, concession prolongée de 10 ans en 1999.
- Avec l'évolution du cadre législatif et en particulier les lois de Pays 2009-16 & 17 du 15 10 2009 obligeant à une remise en concurrence des concessions à leur échéance, et des jurisprudences intervenues depuis nous avons été contraint de donner la prépondérance aux aspects juridiques sur les aspects économiques et de recalculer en cas de divergence la durée comptable des concessions considérées. (2020-2030)

### Variation du prix achat des hydrocarbures

	Prix du Fioul	Prix du Go Tahiti	Prix du Go Iles	Arrêté CM
Jusqu'au 30/06/ 2008	38,680	56,200	40,000	Arrêté 773 Cm du 14/09/05
Acpt du 01/07/2008	53,740	77,270	54,240	arrêté 678 CM du 26/06/08 (simultané avec avenant 14 du 30/06/2008)
Acpt du 02/2009	39,157	56,158	54,458	arrêté 226 CM du 06/02/09 (simultanée avenant 15 du 01/02/2009)
Acpt du 01/08/2009	44,157	58,458	60,158	arrêté 1205 CM du 29/07/09
Acpt du 08/2010	54,157	68,458	70,158	arrêté 1246 CM et 1248 CM du 28/07/10
Acpt du 05/2011	61,157	77,158	75,458	Arrêté 0544 & 0546 CM du 21/04/11
Acpt du 08/2011	62,836	78,837	77,137	Arrêté 1084 & 1087 CM du 27/07/11
Acpt du 03/2012	64,336	80,337	79,137	Arrêté 298 à 301 CM du 27/02/2012

### Variation du prix de référence de vente de l'électricité

	Prix réf.	ACE	CM / Avenant
Jusqu'au 30/06/ 2008	29,02	16,12	Arrêté 774 CM du 14/09/2005
Acpt du 01/07/2008	32,48	16,54	Avenant 14 du 30/06/2008 - Convention N°80229
Acpt du 02/2009	30,98	17,17	Avenant 15 du 06/02/2009 - Convention N°90056
Acpt du 01/08/2009	31,89	17,25	Arrêté 1207 CM du 29/07/2009
Acpt du 08/2010	33,33	16,73	Arrêté 1249 CM du 28/07/2010
Acpt du 03/2011	33,67	17,03	Arrêté 0225 CM du 24/02/2011
Acpt du 05/2011	35,14	17,03	Arrêté 0547 CM du 21/04/2011
Acpt du 08/2011	35,49	17,03	absence d'actualisation
Acpt du 03/2012	35,96	17,70	Avenant 16 du 16/03/2012 - Convention N°1455
Acpt du 10/2013	35,52	18,10	Avenant 16b du 01/10/2013 - Convention N°5862 (incluant une baisse temporaire du P ref de 0,74)

### 3°) – Commentaires

Les ventes diminuent de (- 1,88 %) en volume passant 4,7 GWh à 4,6 GWh en 2013 et le chiffre d'affaires baisse également de (- 2,3 %) soit 170 MF au 31/12/2013.

- Le prix moyen de vente ressort à 37,02 F/kWh contre 37,17 F/kWh en 2012, soit une diminution de (- 0,40 %).

- Le coût de l'énergie par kWh produits évolue à la hausse passant de 20,60 F/kWh produit en 2012 à 20,73 F en 2013 soit (+ 0,63 %).

La **marge énergie** diminue de (- **3,2 MF**), cette baisse s'analyse en 2 effets:

- Effet volume résultant du nombre de kWh produit de (- **2 MF**)
  - Diminution du CA à tarifs constant: (- 3 MF)
  - Baisse de la charge combustible à prix constant : (+ 1 MF)
- Effet prix lié à la variation des tarifs de vente d'énergie et d'achat (- **1,2 MF**)
  - Diminution du prix moyen des ventes : (- 0,6 MF)
  - Hausse du prix du carburant: (- 0,6 MF)

Les autres charges varient ainsi :

- (+82 MF) de charges calculées dont :
  - (+30 MF) sur la distribution dont (+46 MF) de non récurrent le recalage fin de concession de 2030 à 2020.
  - (+52 MF) sur la production : (+111 MF) de non récurrent lié au recalage fin de concession de 2030 à 2020, (-56 MF) de non récurrent du fait de la mise à jour des plans de renouvellement et (-3 MF) de dotations récurrentes.
- (-3 MF) de charge de production, liées d'une part à la sous-traitance et d'autres part à la main d'œuvre.
- (+14 MF) de charges de distribution.
- (+5 MF) de charge de clientèle.
- (-2,3 MF) de charges financières en lien avec la rémunération du C/C du concessionnaire
- (+2 MF) de frais de siège.

Le résultat avant péréquation et impôt s'élève à - 272 MF contre - 177 MF en 2012.

Après péréquation tarifaire la quote-part de résultat net d'impôt liée à la concession s'élève à 7,1 MF (1,54 F x 4.609.307 kWh vendus).

#### 4°) – Actif, Passif et Résultat de la concession

ACTIF	Taputapuatea - Faaroa	
	2013	2012
Immobilisations concédées	1 237 615 288	1 217 292 743
Immobilisations privées	65 669 241	58 725 671
Immobilisations financières		
Immobilisations en-cours	7 312 630	13 485 851
Avances et acomptes		
<b>Total immobilisations brutes</b>	<b>1 310 597 159</b>	<b>1 289 504 265</b>
Amortissements et provisions	-478 300 450	-421 957 972
<b>Immobilisations nettes</b>	<b>832 296 709</b>	<b>867 546 293</b>
Stock	44 273 950	32 348 488
Créances clients	35 191 508	41 090 961
Autres créances	3 097 811	2 555 621
Charges constatées d'avance		
Provisions pour dépréciation	-4 307 871	-321 989
<b>Stock et créances nets</b>	<b>78 255 398</b>	<b>75 673 081</b>
<b>Placements et trésorerie</b>		
<b>Compte courant du concessionnaire</b>		
<b>TOTAL ACTIF</b>	<b>910 552 107</b>	<b>943 219 374</b>

PASSIF	Taputapuatea - Faaroa	
	2013	2012
Capital		
Réserves		
Report à nouveau		
Résultat	7 108 163	3 115 829
<b>Capitaux propres</b>	<b>7 108 163</b>	<b>3 115 829</b>
<b>Droits des tiers et concédants</b>	<b>76 063 653</b>	<b>80 188 440</b>
Caducité et provision pour renouvellement	728 138 667	500 069 264
Autres provisions	13 074 901	9 337 598
- PIDR	13 074 901	9 337 598
- Autres provisions	0	
<b>Provision pour risques et charges</b>	<b>741 213 568</b>	<b>509 406 862</b>
<b>Compte courant du concessionnaire (emprunt)</b>	<b>10 960 845</b>	<b>279 589 106</b>
Emprunts et dettes financières		
Clients - avances sur consommation	11 051 644	11 567 500
Fournisseurs	30 213 908	31 411 287
Dettes fiscales et sociales	33 940 326	27 940 351
Autres dettes		
Produits constatés d'avance		
<b>Emprunts et dettes</b>	<b>75 205 878</b>	<b>70 919 138</b>
<b>TOTAL PASSIF</b>	<b>910 552 107</b>	<b>943 219 374</b>

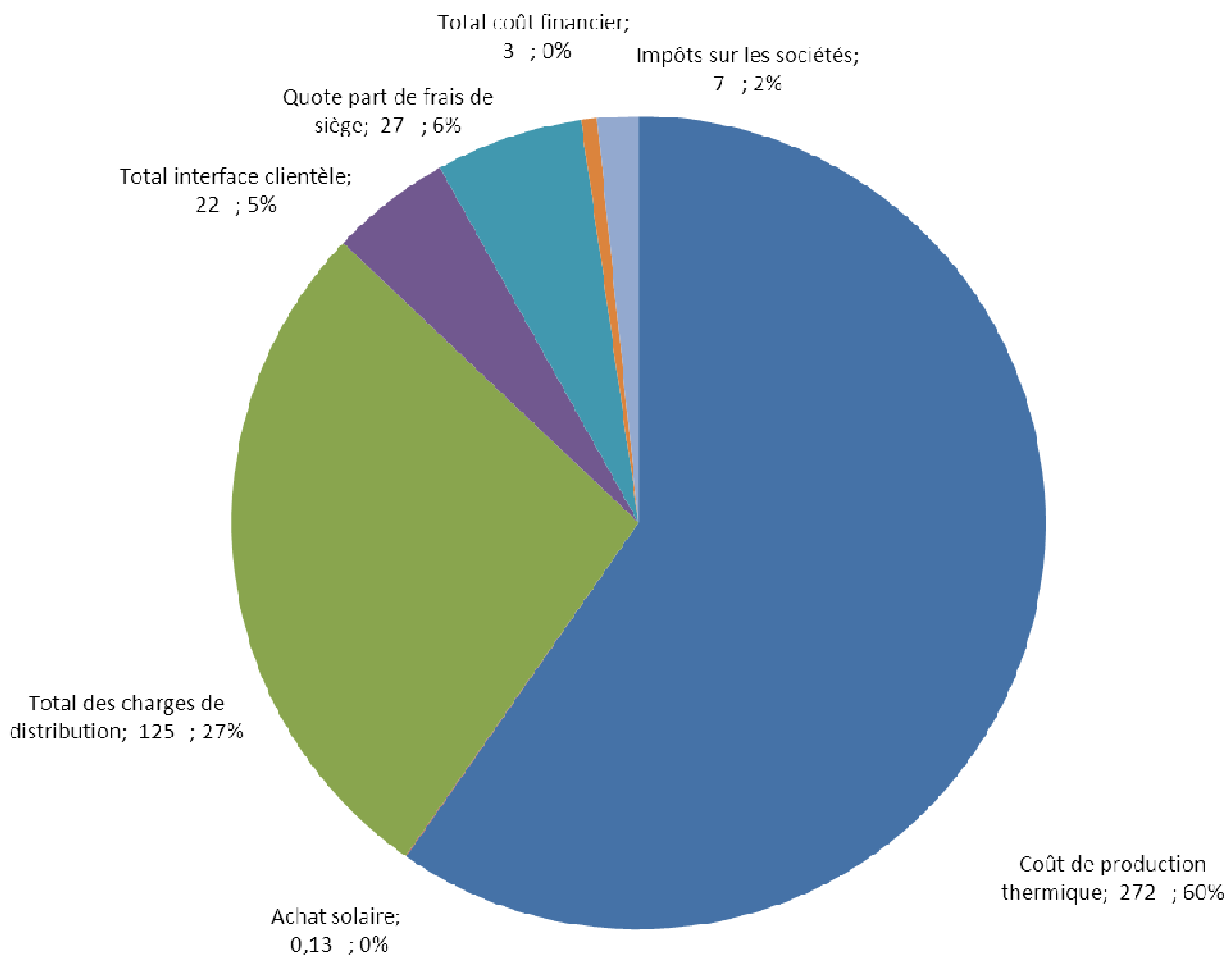


COMPTE DE RESULTAT PAR CONCESSION	Taputapuatea - Faaroa	
	2013	2012
<b>Ventes d'énergie</b>	<b>170 656 312</b>	<b>174 631 084</b>
nombre de kWh vendus	4 609 307	4 697 702
prix moyen	37.02	37.17
<b>Production Thermique du concessionnaire</b>		
Nb de kWh produits (nets de consommations internes)	5 270 593	5 339 291
Energie	-109 208 185	-109 941 330
Maintenance et fonctionnement	-66 638 806	-69 556 501
Amortissement des actifs de concession	-96 121 545	-43 745 113
<b>Coût de production</b>	<b>-271 968 537</b>	<b>-223 242 944</b>
<b>Coût de l'énergie / kWh produit</b>	<b>-20.72</b>	<b>-20.59</b>
<b>Coût de production / kWh produit</b>	<b>-51.60</b>	<b>-41.81</b>
<b>Livraisons directes sur le réseau</b>		
<b>Achats producteurs solaires</b>		
Nb de kWh achetés	2 889	2 853
<b>Coût d'achat</b>	<b>-130 010</b>	<b>-128 764</b>
<b>Coût / kWh</b>	<b>-45.00</b>	<b>-45.13</b>
<b>Total énergie injectée en distribution</b>		
Nb de kWh	5 273 482	5 342 144
Coût de l'énergie à l'entrée de la distribution	-272 098 547	-223 371 708
<b>Coût / kWh</b>	<b>-51.60</b>	<b>-41.81</b>
<b>Pertes de distribution</b>		
Nb de kWh perdus	664 175	644 442
En % de l'énergie entrante	12.59%	12.06%
Coût des pertes de distribution	-34 269 780	-26 946 145

COMPTE DE RESULTAT PAR CONCESSION	Taputapuatea - Faaroa	
	2013	2012
<b>Energie livrée aux compteurs</b>		
Nb de kWh	4 609 307	4 697 702
Coût de l'énergie distribuée	-237 828 767	-196 425 563
<b>Distribution</b>		
- Maintenance et Fonctionnement	-43 340 005	-33 710 586
- Amortissement des actifs de concession	-77 513 706	-47 188 980
<b>Total des charges de distribution</b>	<b>-120 853 711</b>	<b>-80 899 566</b>
<b>Par kWh vendu</b>	<b>-26,22</b>	<b>-17,22</b>
<b>Interface clientèle</b>		
- Produits accessoires à l'énergie (perception de taxes, relances, coupures...)	1 038 356	1 096 120
- Affranchissements	-2 073 887	-196 676
- Fonctionnement	-19 184 480	-18 225 185
<b>Total interface clientèle</b>	<b>-20 220 011</b>	<b>-17 325 741</b>
<b>Par kWh vendu</b>	<b>-4,39</b>	<b>-3,69</b>
Coût brut de l'énergie livrée aux clients	-413 172 269	-321 597 015
<b>Par kWh vendu</b>	<b>-89,64</b>	<b>-68,46</b>
<b>Frais de siège (quote part activités concédées)</b>	<b>-26 707 919</b>	<b>-24 709 031</b>
<b>Par kWh vendu</b>	<b>-5,79</b>	<b>-5,26</b>
<b>Total coût financier</b>	<b>-2 863 915</b>	<b>-5 151 010</b>
<b>Par kWh vendu</b>	<b>-0,62</b>	<b>-1,10</b>
<b>Coût de revient total de l'énergie vendue avant péréquation</b>	<b>-442 744 103</b>	<b>-351 457 056</b>
<b>Par kWh vendu</b>	<b>-96,05</b>	<b>-74,81</b>
<b>Péréquation inter îles</b>	<b>286 625 542</b>	<b>184 233 194</b>
<b>Par kWh vendu</b>	<b>62,18</b>	<b>39,22</b>
<b>Impôts sur les sociétés</b>	<b>-7 429 589</b>	<b>-4 108 395</b>
<b>Résultat net par concession</b>	<b>7 108 163</b>	<b>3 298 828</b>
<b>Par kWh vendu</b>	<b>1,54</b>	<b>0,70</b>

# Synthèse de la répartition des coûts – TAPUTAPUATEA

2013 (en MF et en %)



### **3 – INFORMATIONS SUR LES BIENS IMMOBILISES**

## 1. Variation du patrimoine immobilier

	<b>2012</b>	<b>Acquisition</b>	<b>Cession</b>	<b>2013</b>
<b>Production</b>	564 671 601	6 132 209	0	570 803 810
<b>Distribution</b>	652 621 142	34 972 415	20 782 079	666 811 478
<b>Total</b>	<b>1 217 292 743</b>	<b>41 104 624</b>	<b>20 782 079</b>	<b>1 237 615 288</b>

Les acquisitions sur l'exercice 2013 s'élèvent à 41 MF :

- 6,1 MF au niveau de la production, dont 4,3 MF lié à l'agencement du terrain, et 1,8 MF à l'énergie ;
- 35 MF au niveau de la distribution dont 2,2 MF pour le transformateur, 26,2 MF de réseau aérien, 1,2 MF de réseau souterrain, et 5,5 MF de branchement/comptage.

Les diminutions s'élèvent à 20,7 MF au niveau de la distribution, dont :

- 18,3 MF de réseaux aériens ;
- 2,4 MF de branchement et comptage.

Les immobilisations en cours du domaine concédé s'établissent à 6 MF, en baisse de 6 MF par rapport à 2012.

## 2. Situation des biens et immobilisations nécessaires à l'exploitation du service public

Ets	Site	Composants	Date de mise en service	Valeur Brute	Amortissement technique	Amortissement technique pour ordre	Provision pour renouvellement	Provision pour amortissement de caducité (y/c PRU)	Dotation/Reprise 2013				Impact Dotation / Reprise FC 2020				Impact Dotation/Reprise Plan Renouv + Apport concédant				
									AT	PR	Caducité	Total	AT	PR	Caducité	Total	AT	PR	Caducité	Total	ATO +/-
25	X25	AMENAGEMENT TERRAIN TAPU	01/04/2003	18 728 800	-	-	-	-	-	-	-	-	-	-	-	-	-	-	-	-	-
25	X25	AMNGT ESPACE VERT TAPU	01/01/2004	2 735 000	-	-	-	-	-	-	-	-	-	-	-	-	-	-	-	-	-
25	X25	AGENCEMENT TERRAIN	01/01/2010	230 954	-	-	-	-	-	-	-	-	-	-	-	-	-	-	-	-	-
25	X25	F&P ENROCHEMENT FAAROA	30/03/2013	4 302 619	-	-	-	-	-	-	-	-	-	-	-	-	-	-	-	-	-
25	X25	CONST ATELIER MAINT TAPU	01/01/2004	29 563 263	-	8 446 650	-	-	-	-	-	-	-	-	-	-	-	-	-	-	844 665
25	X25	GENIE CIVIL CENTRALE TAPU	01/01/2004	89 597 653	-	25 599 330	-	-	-	-	-	-	-	-	-	-	-	-	-	-	2 559 933
25	X25	BATIMENT FAAROA TAPU	01/01/2004	-	-	-	-	-	-	-	-	-	-	-	-	-	-	-	-	-	-
25	X25	STOCKAGE GASOIL CENT TAPU	09/08/2006	3 047 447	-	695 144	-	-	-	-	-	-	-	-	-	-	-	-	-	-	94 009
25	X25	AGENCEMENT CENT FAAROA	01/01/2010	1 073 020	-	148 004	-	-	-	-	-	-	-	-	-	-	-	-	-	-	37 001
25	X25	R25901-EXT HT&TRANSFO TAP	01/06/2010	165 000	-	20 686	-	-	-	-	-	-	-	-	-	-	-	-	-	-	5 773
25	X25	AGENC'T BAT FAAROA	01/09/2011	1 976 270	-	168 707	-	-	-	-	-	-	-	-	-	-	-	-	-	-	72 303
25	X25	FG WILSON P250HE FAAROA S	12/10/2006	8 778 846	8 778 846	-	-	-	1 839 772	552 533	-	-	-	-	-	-	-	-	-	-	-
25	X25	GPE QST30 CUMMINS FAAROA	01/07/2010	53 570 861	-	19 862 962	-	-	8 279 133	1 280 578	-	-	-	-	-	-	-	-	-	-	-
25	X25	GPE QST30 CUMMINS FAAROA	01/07/2010	53 570 861	-	19 862 962	-	-	8 279 133	1 280 578	-	-	-	-	-	-	-	-	-	-	-
25	X25	FG WILSON P675 FAAROA	20/08/2009	19 844 961	11 228 432	-	762 235	-	3 268 652	95 186	-	-	-	-	-	-	-	-	-	-	-
25	X25	FG WILSON P675 FAAROA	07/07/2010	19 341 049	8 840 690	-	951 772	-	2 985 884	248 532	-	-	-	-	-	-	-	-	-	-	-
25	X25	FG WILSON P675 FAAROA	02/02/2010	20 337 267	10 358 933	-	560 164	-	3 233 303	87 879	-	-	-	-	-	-	-	-	-	-	-
25	X25	FG WILSON P675 FAAROA	23/05/2012	18 330 286	4 204 327	-	805 789	-	2 618 612	494 086	-	-	-	-	-	-	-	-	-	-	-
25	X25	GPE QST30 CUMMINS FAAROA	01/01/2010	58 524 176	-	24 814 251	-	-	9 363 868	491 900	-	-	-	-	-	-	-	-	-	-	-
25	X25	FILIERE FAAROA TAPU	01/01/2004	-	-	-	-	-	-	-	-	-	-	-	-	-	-	-	-	-	-
25	X25	STOCKAGE GASOIL CENT TAPU	09/08/2006	232 503	-	75 626	-	-	-	-	-	-	-	-	-	-	-	-	-	-	-
25	X25	COMB. F&P GRPE QST30 RAJA	01/01/2010	3 759 606	-	601 536	-	-	-	-	-	-	-	-	-	-	-	-	-	-	-
25	X25	COMB.F&P QST30 FAAROA	01/07/2010	4 495 355	-	629 349	-	-	-	-	-	-	-	-	-	-	-	-	-	-	-
25	X25	THOKEIM SATAM 24M3/H TAPU	01/01/2011	1 379 250	-	165 510	-	-	-	-	-	-	-	-	-	-	-	-	-	-	-
25	X25	FIL COMB F&P QST30 FAAROA	30/04/2011	2 328 589	-	248 642	-	-	-	-	-	-	-	-	-	-	-	-	-	-	-
25	X25	FIL COMB REFONTE FAAROA	01/08/2011	5 160 438	-	498 843	-	-	-	-	-	-	-	-	-	-	-	-	-	-	-
25	X25	EAU F&P GRPE QST30 RAIATE	01/01/2010	319 764	-	51 163	-	-	-	-	-	-	-	-	-	-	-	-	-	-	-
25	X25	EAU-F&P QST30 FAAROA	01/07/2010	3 945 679	-	552 395	-	-	-	-	-	-	-	-	-	-	-	-	-	-	-
25	X25	FIL EAU F&P QST30 FAAROA	30/04/2011	2 043 857	-	218 238	-	-	-	-	-	-	-	-	-	-	-	-	-	-	-
25	X25	SECTIONNEMENT TGBT FAAROA	01/06/2005	10 469 575	-	3 764 060	-	-	-	-	-	-	-	-	-	-	-	-	-	-	-
25	X25	ENERGIE F&P GPE QST30 RAI	01/01/2010	6 532 940	-	1 045 272	-	-	-	-	-	-	-	-	-	-	-	-	-	-	-
25	X25	R25901-EXT HT&TRANSFO TAP	01/06/2010	11 689 175	-	1 675 448	-	-	-	-	-	-	-	-	-	-	-	-	-	-	-
25	X25	ENERGIE-F&P QST30 FAAROA	01/07/2010	6 570 770	-	919 908	-	-	-	-	-	-	-	-	-	-	-	-	-	-	-
25	X25	SUPERVISION GE SEPAM ITI	01/01/2011	7 704 553	-	924 546	-	-	-	-	-	-	-	-	-	-	-	-	-	-	-
25	X25	FIL ENER F&P QST30 FAAROA	30/04/2011	3 567 849	-	380 967	-	-	-	-	-	-	-	-	-	-	-	-	-	-	-
25	X25	COFFRETS COMPTAGES FAAROA	01/08/2013	1 829 590	-	30 493	-	-	-	-	-	-	-	-	-	-	-	-	-	-	-
25	X25	LUB F&P GRPE QST30 RAIATE	01/01/2010	149 376	-	23 900	-	-	-	-	-	-	-	-	-	-	-	-	-	-	-
25	X25	REHAUSSE CHEMINEES CENT	16/12/2008	6 147 604	-	1 549 708	-	-	-	-	-	-	-	-	-	-	-	-	-	-	-
25	X25	ENVT F&P GRPE QST30 RAIAT	01/01/2010	2 135 850	-	341 736	-	-	-	-	-	-	-	-	-	-	-	-	-	-	-
25	X25	CORPS FILTRANT FAAROA	01/05/2010	738 971	-	108 383	-	-	-	-	-	-	-	-	-	-	-	-	-	-	-

Ets	Site	Composants	Date de mise en service	Valeur Brute	Amortissement technique	Amortissement technique pour ordre	Provision pour renouvellement	Provision pour amortissement de caducité (y/c PRU)	Dotation/Reprise 2013				Impact Dotation / Reprise FC 2020				Impact Dotation/Reprise Plan Renouv + Apport concédant				ATO +/-
									AT	PR	Caducité	Total	AT	PR	Caducité	Total	AT	PR	Caducité	Total	
25	X25	ENV.F&P QST30 FAAROA-RAI	01/07/2010	3 945 678	-	552 395	-	-	-	-	-	-	-	-	-	-	-	-	-	157 827	
25	X25	FIL ENV T F&T QST30 FAAROA	30/04/2011	2 043 857	-	218 238	-	-	-	-	-	-	-	-	-	-	-	-	-	81 754	
25	X25	FIL ENV T REFONTE FAAROA	01/08/2011	2 532 032	-	244 763	-	-	-	-	-	-	-	-	-	-	-	-	-	101 281	
25	X25	FILIERE ENV T STOCKAGE	01/09/2011	3 558 180	-	332 096	-	-	-	-	-	-	-	-	-	-	-	-	-	142 327	
25	X25	PROTECTION INCENDIE TAPU	01/01/2004	8 745 922	5 014 329	-	518 776	-	-	-	-	-	-	-	1 865 797	518 776	-	-	-	-	
25	X25	PROTECTION INCENDIE TAPU	01/01/2004	1 727 141	-	690 857	-	-	-	-	-	(621 771)	-	-	(621 771)	-	-	-	-	690 857	
25	X25	INSONORISAT.FAAROA TAPU	01/01/2004	15 374 940	-	6 149 977	-	-	-	-	-	(5 534 980)	-	-	-	-	-	-	-	6 149 977	
25	X25	STOCKAGE GASOIL CENT TAPU	09/08/2006	494 402	-	160 813	-	-	-	-	-	(138 607)	-	-	-	-	-	-	-	160 813	
25	X25	EXTINCT AUTO PROTECTION	01/05/2008	5 235 048	-	1 435 418	-	-	-	-	-	(1 182 109)	-	-	-	-	-	-	-	1 435 418	
25	X25	MIS.OEUVR.NEW SSI EXTINC°	30/07/2009	13 955 320	-	2 466 991	-	-	-	-	-	-	-	-	-	-	-	-	-	558 213	
25	X25	SECU F&P GRPE QST30 RAIAT	01/01/2010	84 651	-	13 544	-	-	-	-	-	-	-	-	-	-	-	-	-	3 386	
25	X25	MOTOPOMPE INCENDIE FAAROA	01/02/2010	338 687	-	53 061	-	-	-	-	-	-	-	-	-	-	-	-	-	13 548	
25	X25	SECU F&P QST30 GPE FAAROA	01/07/2010	543 677	-	76 115	-	-	-	-	-	-	-	-	-	-	-	-	-	21 747	
25	X25	FIL SECU F&P QST30 FAAROA	30/04/2011	281 624	-	30 071	-	-	-	-	-	-	-	-	-	-	-	-	-	11 265	
25	X25	FIL SECU REFONTE FAAROA	01/08/2011	1 318 993	-	127 503	-	-	-	-	-	-	-	-	-	-	-	-	-	52 760	
25	X25	INST EVENTS CENT FAAROA	01/04/2012	194 457	-	13 612	-	-	-	-	-	-	-	-	-	-	-	-	-	7 778	
25	X25	REALISATION ZONE STOCKAGE	01/07/2005	24 693 351	-	8 819 053	-	-	-	-	-	(7 760 767)	-	-	-	-	-	-	-	8 819 053	
25	X25	R25901-EXT HT&TRANSFO TAP	01/06/2010	816 223	-	116 992	-	-	-	-	-	-	-	-	-	-	-	-	-	32 649	
25	X25	CESSION CENTRALE TAPUTAPUATEA										(3 148 532)	-	-	-	-	-	-	-	3 770 303	
<b>25</b>	<b>X25</b>	<b>TOTAL PRODUCTION TAPUTAPUATEA</b>		<b>570 803 810</b>	<b>48 425 557</b>	<b>134 925 918</b>	<b>3 598 736</b>	<b>461 544 586</b>	<b>39 868 357</b>	<b>4 531 272</b>	<b>15 170 446</b>	<b>(23 011 303)</b>	<b>-</b>	<b>209 454 470</b>	<b>(74 606 033)</b>	<b>(10 479 784)</b>				<b>94 515 280</b>	
25	X25	AUT.COMP.DP MARTIN AVERA	01/05/2010	62 290	-	9 137	-	-	-	-	-	-	-	-	-	-	-	-	-	2 492	
25	X25	TRANSFO DP MARTIN AVERA	01/05/2010	571 820	-	83 868	-	-	-	-	-	-	-	-	-	-	-	-	-	22 873	
25	X25	TRANSFO TAPU 89	01/01/1989	3 380 087	3 380 087	-	2 103 582	-	135 204	198 393	-	-	-	-	-	-	-	-	-	-	
25	X25	TRANSFO TAPU 91	01/01/1991	84 176	77 442	-	37 171	-	3 367	2 123	-	-	-	-	-	-	-	-	-	-	
25	X25	TRANSFO TAPU 94	01/01/1994	1 792 319	1 433 856	-	654 824	-	71 692	40 701	-	-	-	-	-	-	-	-	-	-	
25	X25	TRANSFO TAPU 95	01/01/1995	1 207 665	917 826	-	424 788	-	48 307	27 363	-	-	-	-	-	-	-	-	-	-	
25	X25	TRANSFO TAPU 96	01/01/1996	1 312 775	-	945 198	-	-	-	-	-	(892 687)	(410 285)	-	-	-	-	-	-	945 198	
25	X25	TRANSFO TAPU 97	01/01/1997	1 595 378	-	1 084 856	-	-	-	-	-	(1 021 041)	(468 108)	-	-	-	-	-	-	1 084 856	
25	X25	TRANSFO TAPU 98	01/01/1998	2 344 198	-	1 528 244	-	-	-	-	-	(1 437 582)	(643 834)	-	-	-	-	-	-	1 528 244	
25	X25	TRANSFO TAPU 2001	01/01/2001	514 185	-	267 375	-	-	-	-	-	(246 807)	(112 430)	-	-	-	-	-	-	267 375	
25	X25	TRANSFOS CP TAPU 2005	01/07/2005	465 526	-	158 279	-	-	-	-	-	(139 658)	(62 990)	-	-	-	-	-	-	158 279	
25	X25	TRANSFO POSTE CP DP TAPU	01/07/2006	556 262	-	166 878	-	-	-	-	-	-	-	-	-	-	-	-	-	22 250	
25	X25	POSTE DP61 FAAROA TAPU	15/06/2007	977 838	-	255 977	-	-	-	-	-	-	-	-	-	-	-	-	-	39 114	
25	X25	TRANSFO ZONE HOTOPI TAPU	08/07/2008	1 501 944	-	329 261	-	-	-	-	-	-	-	-	-	-	-	-	-	60 078	
25	X25	TRANSFO ZONE HOTOPI TAPU	08/07/2008	1 432 199	-	313 970	-	-	-	-	-	-	-	-	-	-	-	-	-	57 288	
25	X25	TRANSFO VALLEE FAAREPA	31/05/2010	2 204 604	-	323 341	-	-	-	-	-	-	-	-	-	-	-	-	-	88 184	
25	X25	RENFORC. POSTE P1061 TAPU	01/01/2011	827 747	-	99 330	-	-	-	-	-	-	-	-	-	-	-	-	-	33 110	
25	X25	TRANSFO P1061 HAMOA TAPU	01/01/2011	554 069	-	66 489	-	-	-	-	-	-	-	-	-	-	-	-	-	22 163	
25	X25	CREATION POSTE AVERA TAPU	01/01/2011	1 567 005	-	188 040	-	-	-	-	-	-	-	-	-	-	-	-	-	62 680	
25	X25	CREAT TRANSFO AVERA TAPU	01/01/2011	556 866	-	66 825	-	-	-	-	-	-	-	-	-	-	-	-	-	22 275	

Ets	Site	Composants	Date de mise en service	Valeur Brute	Amortissement technique	Amortissement technique pour ordre	Provision pour renouvellement	Provision pour amortissement de caducité (y/c PRU)	Dotation/Reprise 2013				Impact Dotation / Reprise FC 2020				Impact Dotation/Reprise Plan Renouv + Apport concédant				
									AT	PR	Caducité	Total	AT	PR	Caducité	Total	AT	PR	Caducité	Total	ATO +/-
25	X25	RENFORC POSTE P1052 TAPU	01/01/2011	1 292 651	-	155 118	-		-	-			-	-							51 706
25	X25	TRANSFO P1052 AVERA TAPU	01/01/2011	547 578	-	65 709	-		-	-			-	-							21 903
25	X25	TRANSFO Q7051 PORLIER TAP	01/01/2012	1 847 672	-	147 814	-		-	-			-	-							73 907
25	X25	TRANSFO SELF TAPUTAPUATEA	22/08/2012	1 322 632	-	71 863	-		-	-			-	-							52 905
25	X25	TRANSFO SELF TAPUTAPUATEA	22/08/2012	1 322 632	-	71 863	-		-	-			-	-							52 905
25	X25	CREAT DP P1084 AVERA TAPU	26/06/2013	1 723 638	-	35 430	-		-	-			-	-							35 430
25	X25	TRANSFO P1084 AVERA TAPUT	26/06/2013	427 513	-	8 788	-		-	-			-	-							8 788
25	X25	POSTE TAPU 1990	01/01/1990	3 388 241	-	3 261 845	4 793 294		-	255 268			-	-							126 395
25	X25	POSTE TAPU 94	01/01/1994	305 152	244 121	-	111 536		12 206	6 920			-	-							-
25	X25	POSTE TAPU 95	01/01/1995	142 101	107 996	-	50 008		5 684	3 216			-	-							-
25	X25	POSTE TAPU 97	01/01/1997	267 892	-	182 168	-		-	-			(171 452)	(78 646)							182 168
25	X25	POSTE TAPU 98	01/01/1998	3 952	-	2 528	-		-	-			(2 370)	(1 087)							2 528
25	X25	POSTE TAPU 2001	01/01/2001	3 571 643	-	1 857 257	-		-	-			(1 714 391)	(781 200)							1 857 257
25	X25	POSTE TAPU 2002	01/01/2002	1 280 411	-	614 596	-		-	-			(563 380)	(257 359)							614 596
25	X25	POSTE TAPU 2003	01/01/2003	2 238 312	-	984 857	-		-	-			(895 324)	(404 094)							984 857
25	X25	MINI SUPERVISION RAJATEA	31/03/2005	3 951 572	-	1 396 223	-		-	-			(1 238 160)	(560 639)							1 396 223
25	X25	SUPERVISION TAPUTAPUATEA	01/07/2006	1 090 380	-	327 113	-		-	-			-	-							43 615
25	X25	POSTE DP TAPU 2008	01/07/2008	757 860	-	166 727	-		-	-			-	-							30 314
25	X25	AUT COM SELF TAPUTAPUATEA	22/08/2012	1 818 465	-	98 804	-		-	-			-	-							72 739
25	X25	AUT COM SELF TAPUTAPUATEA	22/08/2012	1 818 465	-	98 804	-		-	-			-	-							72 739
25	X25	POSE IAT POSTE DP TAPUTAP	01/01/2005	734 444	440 667	-	110 268		48 963	12 252			-	-							-
25	X25	POSE IAT BOUCLAGE HOTOPU	08/07/2008	223 230	-	81 562	-		-	-			(66 680)	(16 793)							81 562
25	X25	REPL DDR P1088/NULEC	01/01/2012	3 382 600	-	451 014	-		-	-			(225 507)	(56 429)							451 014
25	X25	RES.AERIEN TAPU 91	01/01/1991	5 103 491	4 695 212	-	743 231		204 140	743 231			-	-							-
25	X25	RES.AERIEN TAPU 92	01/01/1992	5 786 130	5 091 793	-	825 827		231 445	48 681			-	-							-
25	X25	RESEAUX TAPUTAPUATEA 1992	01/01/1992	12 088 520	-	10 637 898	12 084 322		-	678 219			-	-							483 540
25	X25	RES.AERIEN TAPU 93	01/01/1993	7 680 950	6 451 998	-	1 052 702		307 238	63 787			-	-							-
25	X25	RES.AERIEN TAPU 94	01/01/1994	3 200 975	2 560 780	-	398 415		128 039	24 922			-	-							-
25	X25	RES.AERIEN TAPU 95	01/01/1995	47 188 475	35 863 241	-	5 787 788		1 887 539	374 845			-	-							-
25	X25	RES.AERIEN TAPU 96	01/01/1996	1 309 797	-	943 055	-		-	-			(890 663)	(144 297)							943 055
25	X25	RESEAUX TAPUTAPUATEA 1996	01/01/1996	1 895 489	-	1 364 752	-		-	-			-	(1 428 094)							75 819
25	X25	RES.AERIEN TAPU 97	01/01/1997	12 124 409	-	8 244 597	-		-	-			(7 759 620)	(1 254 083)							8 244 597
25	X25	RESEAUX TAPUTAPUATEA 1997	01/01/1997	252 359	-	171 603	-		-	-			-	(178 445)							10 095
25	X25	RES.AERIEN TAPU 98	01/01/1998	9 413 277	-	6 051 652	-		-	-			(5 678 138)	(1 120 721)							6 051 652
25	X25	RESEAUX TAPUTAPUATEA 1998	01/01/1998	1 432 559	-	916 836	-		-	-			-	(979 697)							57 302
25	X25	RESEAUX TAPUTAPUATEA 1999	01/01/1999	918 118	-	550 873	-		-	-			-	(618 645)							36 724
25	X25	RESEAUX TAPUTAPUATEA 1999	01/01/1999	481 997	-	298 802	-		-	-			-	(324 779)							18 319
25	X25	RES.AERIEN TAPU 2000	01/01/2000	4 889 308	-	2 738 010	-		-	-			(2 542 438)	(810 466)							2 738 010
25	X25	RESEAUX TAPUTAPUATEA 2000	01/01/2000	6 689 383	-	3 763 787	-		-	-			-	(4 375 629)							265 963
25	X25	RESEAUX TAPUTAPUATEA 2000	01/01/2000	22 401 500	-	12 918 934	-		-	-			-	(14 653 172)							862 052



Ets	Site	Composants	Date de mise en service	Valeur Brute	Amortissement technique	Amortissement technique pour ordre	Provision pour renouvellement	Provision pour amortissement de caducité (y/c PRU)	Dotation/Reprise 2013				Impact Dotation / Reprise FC 2020				Impact Dotation/Reprise Plan Renouv + Apport concédant				ATO +/-
									AT	PR	Caducité	Total	AT	PR	Caducité	Total	AT	PR	Caducité	Total	
25	X25	RES.AERIEU TAPU 2001	01/01/2001	1 255 237	-	652 723	-		-	-	-	-	(602 513)	(224 310)							652 723
25	X25	RES.AERIEU TAPU 2002	01/01/2002	2 123 744	-	1 019 400	-		-	-	-	-	(934 450)	(426 801)							1 019 400
25	X25	RESEAUX TAPUTAPUATEA 2002	01/01/2002	2 296 317	-	1 102 234	-		-	-	-	-	-	(1 409 161)							91 852
25	X25	RESEAUX TAPUTAPUATEA 2002	01/01/2002	6 007 883	-	2 937 913	-		-	-	-	-	-	(3 686 813)							236 151
25	X25	RES.AERIEU TAPU 2003	01/01/2003	7 398 356	-	3 255 274	-		-	-	-	-	(2 959 340)	(1 335 663)							3 255 274
25	X25	RESEAUX TAPUTAPUATEA 2003	01/01/2003	1 445 664	-	636 093	-		-	-	-	-	-	(803 115)							57 827
25	X25	RESEAUX TAPUTAPUATEA 2003	01/01/2003	1 232 726	-	548 133	-		-	-	-	-	-	(684 822)							48 900
25	X25	RESEAU BTA CENTRALE TAPU	01/01/2004	6 135 200	-	2 454 080	-		-	-	-	-	(2 208 672)	(995 992)							2 454 080
25	X25	RESEAU BTA TAMAITIAHIO	30/06/2004	1 593 525	-	605 717	-		-	-	-	-	(541 976)	(245 422)							605 717
25	X25	RESEAU BTA TERITEMOEHA	30/06/2004	251 564	-	95 623	-		-	-	-	-	(85 561)	(38 745)							95 623
25	X25	RESEAU CP41906 2004 TAPU	01/07/2004	739 668	-	281 076	-		-	-	-	-	(251 489)	(113 425)							281 076
25	X25	RESEAUX TAPUTAPUATEA 2004	01/07/2004	4 518 536	-	1 717 043	-		-	-	-	-	-	(2 229 214)							180 742
25	X25	RESEAUX TAPUTAPUATEA 2004	01/07/2004	622 352	-	236 493	-		-	-	-	-	-	(307 037)							24 894
25	X25	RESEAU BTA FAAROA TETUIRA	10/09/2004	84 423	-	31 434	-		-	-	-	-	(28 057)	(12 703)							31 434
25	X25	RESEAU BTA FAAROA TRIIPAI	10/09/2004	100 211	-	37 311	-		-	-	-	-	(33 302)	(15 080)							37 311
25	X25	RESEAUX TAPUTAPUATEA 2005	01/06/2005	1 780 434	-	611 280	-		-	-	-	-	-	(783 647)							71 217
25	X25	RESEAUX TAPUTAPUATEA 2005	01/06/2005	67 231	-	23 081	-		-	-	-	-	-	(29 590)							2 689
25	X25	RESEAUX CP 51906 2005TAPU	01/06/2005	245 571	-	84 314	-		-	-	-	-	(74 491)	(33 594)							84 314
25	X25	RESEAUX HTA/BTA COM TAPU	02/07/2005	3 988 920	-	1 355 791	-		-	-	-	-	(1 196 234)	(541 685)							1 355 791
25	X25	EXT BTA ATENI PASCAL RAI	17/01/2006	154 224	-	49 078	-		-	-	-	-	-	-							6 169
25	X25	RESEAU BTA TAPUTAPUATEA	31/03/2006	60 320	-	18 902	-		-	-	-	-	-	-							2 413
25	X25	RESEAUX TAPUTAPUATEA 2006	01/07/2006	346 031	-	103 808	-		-	-	-	-	-	-							13 841
25	X25	RESEAUX TAPUTAPUATEA 2006	01/07/2006	4 737 669	-	1 421 302	-		-	-	-	-	-	-							189 507
25	X25	RESEAU 15% EXT TAPU 06	01/07/2006	548 803	-	164 640	-		-	-	-	-	-	-							21 952
25	X25	EP COMMUNE TAPUTAPUATEA	01/01/2007	1 716 791	-	480 704	-		-	-	-	-	-	-							68 672
25	X25	EXT RES QT BONNO TAPUTAPU	08/01/2007	961 157	-	268 375	-		-	-	-	-	-	-							38 446
25	X25	RESEAUX QTIER MAIRAU FAAR	15/06/2007	1 043 186	-	273 082	-		-	-	-	-	-	-							41 728
25	X25	RESEAUX FAAROA TAPU	15/06/2007	1 819 418	-	476 285	-		-	-	-	-	-	-							72 777
25	X25	RESEAUX CP TAPUTAPU 2007	01/07/2007	10 537 974	-	2 739 873	-		-	-	-	-	-	-							421 519
25	X25	RESEAUX TAPUTAPUATEA 2007	01/07/2007	1 199 390	-	311 843	-		-	-	-	-	-	-							47 975
25	X25	RESEAUX TAPUTAPUATEA 2007	01/07/2007	3 551 761	-	923 457	-		-	-	-	-	-	-							142 071
25	X25	15% QUOTE PART EDT 2007	01/07/2007	442 602	-	115 076	-		-	-	-	-	-	-							17 704
25	X25	RESEAUX QTIER MOU KAM TSE	21/09/2007	217 976	-	54 736	-		-	-	-	-	-	-							8 719
25	X25	EXT BTA TERII TAPUTAPUATEA	21/09/2007	105 092	-	26 392	-		-	-	-	-	-	-							4 204
25	X25	DPLCT RES STAT° POMPAGE	04/10/2007	444 393	-	110 952	-		-	-	-	-	-	-							17 776
25	X25	RESEAU 2008 CONCEDANT	01/01/2008	36 480	-	8 754	-		-	-	-	-	-	-							1 459
25	X25	6 DOSSIERS PRIS EN CHARGE	29/02/2008	1 057 407	-	246 962	-		-	-	-	-	-	-							42 296
25	X25	RESEAUX TAPUTAPUATEA 2008	01/07/2008	38 506 627	-	8 471 458	-		-	-	-	-	-	-							1 540 265
25	X25	RESEAUX 2008 TIERS	01/07/2008	1 781 581	-	391 947	-		-	-	-	-	-	-							71 263
25	X25	EXT.EP ARATOA/FAAROA/OPOA	01/01/2009	2 620 335	-	524 065	-		-	-	-	-	-	-							104 813

Ets	Site	Composants	Date de mise en service	Valeur Brute	Amortissement technique	Amortissement technique pour ordre	Provision pour renouvellement	Provision pour amortissement de caducité (y/c PRU)	Dotation/Reprise 2013				Impact Dotation / Reprise FC 2020				Impact Dotation/Reprise Plan Renouv + Apport concédant				ATO +/-
									AT	PR	Caducité	Total	AT	PR	Caducité	Total	AT	PR	Caducité	Total	
25	X25	RES.AERIEU TAPU 2001	01/01/2001	1 255 237	-	652 723	-		-	-	-	-	(602 513)	(224 310)							652 723
25	X25	RES.AERIEU TAPU 2002	01/01/2002	2 123 744	-	1 019 400	-		-	-	-	-	(934 450)	(426 801)							1 019 400
25	X25	RESEAUX TAPUTAPUATEA 2002	01/01/2002	2 296 317	-	1 102 234	-		-	-	-	-	-	(1 409 161)							91 852
25	X25	RESEAUX TAPUTAPUATEA 2002	01/01/2002	6 007 883	-	2 937 913	-		-	-	-	-	-	(3 686 813)							236 151
25	X25	RES.AERIEU TAPU 2003	01/01/2003	7 398 356	-	3 255 274	-		-	-	-	-	(2 959 340)	(1 335 663)							3 255 274
25	X25	RESEAUX TAPUTAPUATEA 2003	01/01/2003	1 445 664	-	636 093	-		-	-	-	-	-	(803 115)							57 827
25	X25	RESEAUX TAPUTAPUATEA 2003	01/01/2003	1 232 726	-	548 133	-		-	-	-	-	-	(684 822)							48 900
25	X25	RESEAU BTA CENTRALE TAPU	01/01/2004	6 135 200	-	2 454 080	-		-	-	-	-	(2 208 672)	(995 992)							2 454 080
25	X25	RESEAU BTA TAMAITIAHIO	30/06/2004	1 593 525	-	605 717	-		-	-	-	-	(541 976)	(245 422)							605 717
25	X25	RESEAU BTA TERITEMOEHA	30/06/2004	251 564	-	95 623	-		-	-	-	-	(85 561)	(38 745)							95 623
25	X25	RESEAU CP41906 2004 TAPU	01/07/2004	739 668	-	281 076	-		-	-	-	-	(251 489)	(113 425)							281 076
25	X25	RESEAUX TAPUTAPUATEA 2004	01/07/2004	4 518 536	-	1 717 043	-		-	-	-	-	-	(2 229 214)							180 742
25	X25	RESEAUX TAPUTAPUATEA 2004	01/07/2004	622 352	-	236 493	-		-	-	-	-	-	(307 037)							24 894
25	X25	RESEAU BTA FAAROA TETUIRA	10/09/2004	84 423	-	31 434	-		-	-	-	-	(28 057)	(12 703)							31 434
25	X25	RESEAU BTA FAAROA TRIIPAI	10/09/2004	100 211	-	37 311	-		-	-	-	-	(33 302)	(15 080)							37 311
25	X25	RESEAUX TAPUTAPUATEA 2005	01/06/2005	1 780 434	-	611 280	-		-	-	-	-	-	(783 647)							71 217
25	X25	RESEAUX TAPUTAPUATEA 2005	01/06/2005	67 231	-	23 081	-		-	-	-	-	-	(29 590)							2 689
25	X25	RESEAUX CP 51906 2005TAPU	01/06/2005	245 571	-	84 314	-		-	-	-	-	(74 491)	(33 594)							84 314
25	X25	RESEAUX HTA/BTA COM TAPU	02/07/2005	3 988 920	-	1 355 791	-		-	-	-	-	(1 196 234)	(541 685)							1 355 791
25	X25	EXT BTA ATENI PASCAL RAI	17/01/2006	154 224	-	49 078	-		-	-	-	-	-	-							6 169
25	X25	RESEAU BTA TAPUTAPUATEA	31/03/2006	60 320	-	18 902	-		-	-	-	-	-	-							2 413
25	X25	RESEAUX TAPUTAPUATEA 2006	01/07/2006	346 031	-	103 808	-		-	-	-	-	-	-							13 841
25	X25	RESEAUX TAPUTAPUATEA 2006	01/07/2006	4 737 669	-	1 421 302	-		-	-	-	-	-	-							189 507
25	X25	RESEAU 15% EXT TAPU 06	01/07/2006	548 803	-	164 640	-		-	-	-	-	-	-							21 952
25	X25	EP COMMUNE TAPUTAPUATEA	01/01/2007	1 716 791	-	480 704	-		-	-	-	-	-	-							68 672
25	X25	EXT RES QT BONNO TAPUTAPU	08/01/2007	961 157	-	268 375	-		-	-	-	-	-	-							38 446
25	X25	RESEAUX QTIER MAIRAU FAAR	15/06/2007	1 043 186	-	273 082	-		-	-	-	-	-	-							41 728
25	X25	RESEAUX FAAROA TAPU	15/06/2007	1 819 418	-	476 285	-		-	-	-	-	-	-							72 777
25	X25	RESEAUX CP TAPUTAPU 2007	01/07/2007	10 537 974	-	2 739 873	-		-	-	-	-	-	-							421 519
25	X25	RESEAUX TAPUTAPUATEA 2007	01/07/2007	1 199 390	-	311 843	-		-	-	-	-	-	-							47 975
25	X25	RESEAUX TAPUTAPUATEA 2007	01/07/2007	3 551 761	-	923 457	-		-	-	-	-	-	-							142 071
25	X25	15% QUOTE PART EDT 2007	01/07/2007	442 602	-	115 076	-		-	-	-	-	-	-							17 704
25	X25	RESEAUX QTIER MOU KAM TSE	21/09/2007	217 976	-	54 736	-		-	-	-	-	-	-							8 719
25	X25	EXT BTA TERII TAPUTAPUATEA	21/09/2007	105 092	-	26 392	-		-	-	-	-	-	-							4 204
25	X25	DPLCT RES STAT° POMPAGE	04/10/2007	444 393	-	110 952	-		-	-	-	-	-	-							17 776
25	X25	RESEAU 2008 CONCEDANT	01/01/2008	36 480	-	8 754	-		-	-	-	-	-	-							1 459
25	X25	6 DOSSIERS PRIS EN CHARGE	29/02/2008	1 057 407	-	246 962	-		-	-	-	-	-	-							42 296
25	X25	RESEAUX TAPUTAPUATEA 2008	01/07/2008	38 506 627	-	8 471 458	-		-	-	-	-	-	-							1 540 265
25	X25	RESEAUX 2008 TIERS	01/07/2008	1 781 581	-	391 947	-		-	-	-	-	-	-							71 263
25	X25	EXT.EP ARATOA/FAAROA/OPOA	01/01/2009	2 620 335	-	524 065	-		-	-	-	-	-	-							104 813

Ets	Site	Composants	Date de mise en service	Valeur Brute	Amortissement technique	Amortissement technique pour ordre	Provision pour renouvellement	Provision pour amortissement de caducité (y/c PRU)	Dotation/Reprise 2013				Impact Dotation / Reprise FC 2020				Impact Dotation/Reprise Plan Renouv + Apport concédant				ATO +/-
									AT	PR	Caducité	Total	AT	PR	Caducité	Total	AT	PR	Caducité	Total	
25	X25	BRCHMT CPTUR EP S/POTEAU	01/01/2009	452 981	-	90 595	-		-	-	-	-	-	-	-	-	-	-	-	-	18 119
25	X25	RESEAUX TAPUTAPUATEA 2009	01/07/2009	6 389 664	-	1 150 141	-		-	-	-	-	-	-	-	-	-	-	-	-	255 587
25	X25	EXT.BTA ALIM.FAAROA QTIER	02/10/2009	137 923	-	23 432	-		-	-	-	-	-	-	-	-	-	-	-	-	5 517
25	X25	RESEAUX 2009 CONCEDANT	01/12/2009	413 069	-	67 469	-		-	-	-	-	-	-	-	-	-	-	-	-	16 523
25	X25	RESEAUX 2009 TIERS	01/12/2009	3 346 532	-	546 599	-		-	-	-	-	-	-	-	-	-	-	-	-	133 861
25	X25	DEPL.POST.P1021/RENF.CABL	20/12/2009	3 071 767	-	495 238	-		-	-	-	-	-	-	-	-	-	-	-	-	122 871
25	X25	CONF HT/BTA ZONE P2111	01/01/2010	2 421 668	-	387 468	-		-	-	-	-	-	-	-	-	-	-	-	-	96 867
25	X25	EXT BTA QT TEINAURI CINDY	01/01/2010	121 950	-	19 512	-		-	-	-	-	-	-	-	-	-	-	-	-	4 878
25	X25	EXT BTA QT TIITAE AUGUSTE	01/01/2010	143 125	-	22 900	-		-	-	-	-	-	-	-	-	-	-	-	-	5 725
25	X25	EXT BTA QT PORUTU ELISABE	01/01/2010	148 253	-	23 720	-		-	-	-	-	-	-	-	-	-	-	-	-	5 930
25	X25	EXT HT/BTA VALLEE FAAREPA	31/05/2010	2 442 666	-	358 259	-		-	-	-	-	-	-	-	-	-	-	-	-	97 707
25	X25	RESEAUX CP TAPUTAPUATEA	01/07/2010	8 029 195	-	1 124 088	-		-	-	-	-	-	-	-	-	-	-	-	-	321 168
25	X25	RESEAUX 2010 CONCED TAPU	01/07/2010	133 230	-	18 652	-		-	-	-	-	-	-	-	-	-	-	-	-	5 329
25	X25	RESEAUX 2010 TIERS TAPU	01/07/2010	813 870	-	113 942	-		-	-	-	-	-	-	-	-	-	-	-	-	32 555
25	X25	EXT BTA QT TEIHOTUA AVERA	01/07/2010	239 306	-	33 502	-		-	-	-	-	-	-	-	-	-	-	-	-	9 572
25	X25	RENF CABLE BTA RTE AVERA	01/01/2011	833 396	-	100 008	-		-	-	-	-	-	-	-	-	-	-	-	-	33 336
25	X25	RENF CABLE BTA AVERA DU	01/01/2011	1 050 683	-	126 081	-		-	-	-	-	-	-	-	-	-	-	-	-	42 027
25	X25	RENF RESEAU BTA AVERA	01/01/2011	1 468 477	-	176 217	-		-	-	-	-	-	-	-	-	-	-	-	-	58 739
25	X25	DEPL RESEAU HTA AVERA ZON	21/01/2011	4 102 585	-	483 193	-		-	-	-	-	-	-	-	-	-	-	-	-	164 103
25	X25	RESEAUX CP TAPUTAPUATEA	01/07/2011	27 532 475	-	2 753 247	-		-	-	-	-	-	-	-	-	-	-	-	-	1 101 299
25	X25	RESEAUX 2011 CONCED TAPU	01/07/2011	38 930	-	3 893	-		-	-	-	-	-	-	-	-	-	-	-	-	1 557
25	X25	RESEAUX 2011 TIERS TAPUTA	01/07/2011	517 547	-	51 755	-		-	-	-	-	-	-	-	-	-	-	-	-	20 702
25	X25	EXT FD BTA QT PUNAA,TENIA	01/01/2012	661 163	-	52 894	-		-	-	-	-	-	-	-	-	-	-	-	-	26 447
25	X25	RESEAUX CP TAPUTAPUATEA	01/07/2012	27 673 763	-	1 660 426	-		-	-	-	-	-	-	-	-	-	-	-	-	1 106 951
25	X25	RESEAUX 2012 TIERS TAPU	01/07/2012	1 202 133	-	72 128	-		-	-	-	-	-	-	-	-	-	-	-	-	48 085
25	X25	RESEAUX CP TAPUTAPUATEA	01/07/2013	25 578 200	-	511 564	-		-	-	-	-	-	-	-	-	-	-	-	-	511 564
25	X25	RESEAUX CP TAPUTAPUATEA	01/07/2013	148 131	-	2 963	-		-	-	-	-	-	-	-	-	-	-	-	-	2 963
25	X25	EXT 14A1 QT GUINOT TAPUTA	06/08/2013	436 441	-	7 032	-		-	-	-	-	-	-	-	-	-	-	-	-	7 032
25	X25	RESEAU SOUT CENTRALE TAPU	01/01/2004	3 599 319	-	1 028 380	-		-	-	-	-	-	-	-	-	-	-	-	-	102 838
25	X25	EXT SOUT BTA NOUVEAU SERV	01/01/2008	1 204 783	-	206 532	-		-	-	-	-	-	-	-	-	-	-	-	-	34 422
25	X25	BOUCLAGE ZONE HOTOPI	08/07/2008	1 594 315	-	249 650	-		-	-	-	-	-	-	-	-	-	-	-	-	45 552
25	X25	BOUCLAGE ZONE HOTOPI A14	08/07/2008	36 085 150	-	5 650 475	-		-	-	-	-	-	-	-	-	-	-	-	-	1 031 004
25	X25	EXT.BTAS ALIM.AVERA PROPR	01/08/2009	367 919	-	46 428	-		-	-	-	-	-	-	-	-	-	-	-	-	10 512
25	X25	EXT HT/BTS VALLEE FAAREPA	31/05/2010	9 770 662	-	1 023 594	-		-	-	-	-	-	-	-	-	-	-	-	-	279 162
25	X25	FOURN TPC1608&63 AVERA TAP	08/04/2011	7 081 606	-	552 478	-		-	-	-	-	-	-	-	-	-	-	-	-	202 332
25	X25	MES HTA ZONE PORLIER TAPU	01/01/2012	11 621 291	-	664 074	-		-	-	-	-	-	-	-	-	-	-	-	-	332 037
25	X25	MIS HTS ZONE ZEBROWSKI	01/01/2012	6 703 388	-	383 050	-		-	-	-	-	-	-	-	-	-	-	-	-	191 525
25	X25	RESEAUX 2013 TIERS TAPU	01/07/2013	1 184 700	-	16 924	-		-	-	-	-	-	-	-	-	-	-	-	-	16 924
25	X25	COMPTAGE TAPU 1991	01/01/1991	1 238 602	-	1 238 602	1 728 246		-	-	-	-	-	-	-	-	-	-	-	-	-
25	X25	COMPTAGE TAPU 92	01/01/1992	2 317 402	2 317 402	-	876 419		-	-	-	-	-	-	-	-	-	-	-	-	-

Ets	Site	Composants	Date de mise en service	Valeur Brute	Amortissement technique	Amortissement technique pour ordre	Provision pour renouvellement	Provision pour amortissement de caducité (y/c PRU)	Dotation/Reprise 2013				Impact Dotation / Reprise FC 2020				Impact Dotation/Reprise Plan Renouv + Apport concédant				
									AT	PR	Caducité	Total	AT	PR	Caducité	Total	AT	PR	Caducité	Total	ATO +/-
25	X25	COMPTAGE TAPU 1992	01/01/1992	1 130 233	-	1 130 233	1 557 676	-	-	-	-	-	-	-	-	-	-	-	-	-	-
25	X25	COMPTAGE TAPU 93	01/01/1993	2 331 284	2 331 284	-	888 013	-	-	-	-	-	-	-	-	-	-	-	-	-	-
25	X25	COMPTAGE TAPU 1993	01/01/1993	1 721 633	-	1 721 633	2 377 424	-	-	-	-	-	-	-	-	-	-	-	-	-	-
25	X25	COMPTAGE TAPU 94	01/01/1994	615 700	615 700	-	229 531	-	-	30 785	14 656	-	-	-	-	-	-	-	-	-	-
25	X25	COMPTAGE TAPU 1994	01/01/1994	1 458 608	-	1 458 608	2 002 372	-	-	-	123 333	-	-	-	-	-	-	-	-	-	72 931
25	X25	COMPTAGE TAPU 95	01/01/1995	817 875	776 981	-	292 356	-	-	40 893	19 222	-	-	-	-	-	-	-	-	-	-
25	X25	COMPTAGE TAPU 1995	01/01/1995	5 327 704	-	5 061 318	6 916 843	-	-	-	440 510	-	-	-	-	-	-	-	-	-	266 385
25	X25	COMPTAGE TAPU 96	01/01/1996	1 027 362	924 625	-	348 202	-	-	51 368	23 695	-	-	-	-	-	-	-	-	-	-
25	X25	COMPTAGE TAPU 1996	01/01/1996	2 849 132	-	2 564 219	3 484 972	-	-	-	230 617	-	-	-	-	-	-	-	-	-	142 456
25	X25	COMPTAGE TAPU 97	01/01/1997	834 726	709 516	-	265 122	-	-	41 736	18 764	-	-	-	-	-	-	-	-	-	-
25	X25	COMPTAGE TAPU 1997	01/01/1997	4 247 385	-	3 610 276	4 872 884	-	-	-	336 660	-	-	-	-	-	-	-	-	-	212 369
25	X25	COMPTAGE TAPU 98	01/01/1998	921 109	736 887	-	273 697	-	-	46 056	20 245	-	-	-	-	-	-	-	-	-	-
25	X25	COMPTAGE TAPU 1998	01/01/1998	6 220 370	-	4 976 296	6 679 209	-	-	-	484 090	-	-	-	-	-	-	-	-	-	311 019
25	X25	COMPTAGE TAPU 99	01/01/1999	1 753 382	1 315 036	-	486 266	-	-	87 669	37 776	-	-	-	-	-	-	-	-	-	-
25	X25	COMPTAGE TAPU 1999	01/01/1999	4 967 312	-	3 725 484	4 978 132	-	-	-	380 374	-	-	-	-	-	-	-	-	-	248 365
25	X25	COMPTAGE TAPU 2000	01/01/2000	2 019 688	1 413 781	-	521 208	-	-	100 984	42 748	-	-	-	-	-	-	-	-	-	-
25	X25	COMPTAGE TAPU 2000	01/01/2000	4 773 652	-	3 341 557	4 449 779	-	-	-	360 333	-	-	-	-	-	-	-	-	-	238 683
25	X25	COMPTAGE TAPU 2001	01/01/2001	427 945	-	278 163	-	-	-	-	-	(256 765)	(92 805)	-	-	-	-	-	-	-	278 163
25	X25	COMPTAGE TAPU 2001	01/01/2001	4 666 972	-	3 033 532	-	-	-	-	-	-	(3 674 508)	-	-	-	-	-	-	-	233 348
25	X25	COMPTAGE TAPU 2002	01/01/2002	2 067 668	-	1 240 600	-	-	-	-	-	(1 137 216)	(411 147)	-	-	-	-	-	-	-	1 240 600
25	X25	COMPTAGE TAPU 2002	01/01/2002	3 879 512	-	2 327 708	-	-	-	-	-	-	(2 795 813)	-	-	-	-	-	-	-	193 976
25	X25	COMPTAGE TAPU 2003	01/01/2003	4 134 052	-	2 273 729	-	-	-	-	-	-	(2 692 870)	-	-	-	-	-	-	-	206 702
25	X25	CASH POWER 2004 TAPU	01/01/2004	133 250	-	66 625	-	-	-	-	-	(59 962)	(20 799)	-	-	-	-	-	-	-	66 625
25	X25	POSE COMPTEUR 2004 TAPU	01/07/2004	1 001 302	-	475 618	-	-	-	-	-	(425 553)	(147 637)	-	-	-	-	-	-	-	475 618
25	X25	BRANCHEMENT TAPU 2004	01/07/2004	5 548 048	-	2 635 322	-	-	-	-	-	-	(3 175 953)	-	-	-	-	-	-	-	277 403
25	X25	COMPATGE TAPU 2005	01/06/2005	4 232 500	-	1 816 448	-	-	-	-	-	-	(2 161 581)	-	-	-	-	-	-	-	211 625
25	X25	POSE COMPTEURS TAPU 2005	01/07/2005	1 121 755	-	476 748	-	-	-	-	-	(420 660)	(145 939)	-	-	-	-	-	-	-	476 748
25	X25	ARMOIRE COMMANDE & CPTAGE	01/06/2006	119 822	-	45 432	-	-	-	-	-	(39 441)	(13 683)	-	-	-	-	-	-	-	45 432
25	X25	BRCHT/CPTAGES CP TAPU	01/07/2006	1 630 534	-	611 452	-	-	-	-	-	(529 925)	(183 846)	-	-	-	-	-	-	-	611 452
25	X25	BRCHT TAPUTAPUATEA 2006	01/07/2006	3 973 316	-	1 489 995	-	-	-	-	-	-	(1 739 328)	-	-	-	-	-	-	-	198 666
25	X25	BRCHT/CPTAGES CP TAPU 07	01/07/2007	2 826 905	-	918 743	-	-	-	-	-	(777 398)	(102 823)	-	-	-	-	-	-	-	918 743
25	X25	BRCHT TAPUTAPUATEA 2007	01/07/2007	4 259 302	-	1 384 273	-	-	-	-	-	-	(1 091 909)	-	-	-	-	-	-	-	212 965
25	X25	BRCHT/CPTAGES CP TAPUTAP.	01/07/2008	1 991 459	-	547 651	-	-	-	-	-	(448 078)	(155 452)	-	-	-	-	-	-	-	547 651
25	X25	BRCHT 2008 FINANC TIERS	01/07/2008	4 658 230	-	1 281 013	-	-	-	-	-	-	(1 411 718)	-	-	-	-	-	-	-	232 911
25	X25	BRCHT/CPTAGE TAPUTAPUATEA	01/07/2009	2 757 861	-	620 519	-	-	-	-	-	(482 626)	(167 437)	-	-	-	-	-	-	-	620 519
25	X25	BRCHT 2009 FINANC.TIERS	01/12/2009	2 632 338	-	537 436	-	-	-	-	-	-	(546 589)	-	-	-	-	-	-	-	131 617
25	X25	BRCHT/CPTAGE TAPUTAP 2010	01/07/2010	6 785 219	-	1 187 413	-	-	-	-	-	(848 152)	(294 250)	-	-	-	-	-	-	-	1 187 413
25	X25	COMPTAGE TIERS TAP 2010	01/07/2010	2 746 280	-	480 599	-	-	-	-	-	-	(462 380)	-	-	-	-	-	-	-	137 314
25	X25	BRCHT/CPTAG TAPUTAPUATEA	01/07/2011	8 340 646	-	1 042 580	-	-	-	-	-	-	-	-	-	-	-	-	-	-	417 032
25	X25	COMPTAGE TIERS TAPU 2011	01/07/2011	2 140 248	-	267 530	-	-	-	-	-	-	-	-	-	-	-	-	-	-	107 012

Ets	Site	Composants	Date de mise en service	Valeur Brute	Amortissement technique	Amortissement technique pour ordre	Provision pour renouvellement	Provision pour amortissement de caducité (y/c PRU)	Dotation/Reprise 2013				Impact Dotation / Reprise FC 2020				Impact Dotation/Reprise Plan Renouv + Apport concédant				ATO +/-	
									AT	PR	Caducité	Total	AT	PR	Caducité	Total	AT	PR	Caducité	Total		
25	X25	BRCHT/CPTAGES TAPUTAPUATE	01/07/2012	5 355 385	-	401 654	-		-	-			-	-							267 769	
25	X25	COMPTAGE TIERS TAPU 2012	01/07/2012	2 895 880	-	217 191	-		-	-			-	-							144 794	
25	X25	BRCHT/C COMPTAGES TAPUTAPUA	01/07/2013	3 562 831	-	89 071	-		-	-			-	-							89 071	
25	X25	COMPTAGE TIERS TAPU 2013	01/07/2013	1 910 961	-	47 774	-		-	-			-	-							47 774	
25	X25	CELLULES CENTRALE TAPU	01/01/2004	20 463 137	-	8 185 254	-		-	-			(7 366 729)	(3 321 990)							8 185 254	
25	X25	AN CARTOGRAPHIE TAPU	01/01/1992	1 611 200	1 611 200	-	-		1 611 200	-			-	-							-	
25	X25	CESSION DIST TAPUTAPUATEA							2 200 686	7 302 818			-	-							(2 443 035)	
<b>25</b>	<b>X25</b>	<b>TOTAL DISTRIBUTION TAPUTAPUATEA</b>		<b>666 811 478</b>	<b>74 017 431</b>	<b>182 541 456</b>	<b>72 406 107</b>	<b>415 685 763</b>	<b>7 295 201</b>	<b>12 315 762</b>	<b>11 610 792</b>		<b>(47 194 488)</b>	<b>(68 469 198)</b>	<b>161 955 637</b>						<b>67 196 414</b>	
<b>25</b>		<b>&gt;&gt;&gt;&gt; TOTAL PAR CONCESSION TAPUTAPUATEA</b>		<b>1 237 615 288</b>	<b>122 442 988</b>	<b>317 467 374</b>	<b>76 004 843</b>	<b>877 230 349</b>	<b>47 163 558</b>	<b>16 847 034</b>	<b>26 781 238</b>	<b>90 791 830</b>	<b>(70 205 791)</b>	<b>(68 469 198)</b>	<b>371 410 107</b>	<b>232 735 118</b>	<b>(74 606 033)</b>	<b>(10 479 784)</b>			<b>(85 085 817)</b>	<b>161 711 694</b>

### 3. Suivi du programme contractuel d'investissements

#### Total production

Ets	Composants	Date de mise en service	Valeur Brute	Taux d'améliorant
25	F&P ENROCHEMENT FAAROA CENTRALE	30/03/2013	4 302 619	100%
25	COFFRETS COMPTAGES FAAROA TAPUTAPUATEA	01/08/2013	1 829 590	100%
<b>25</b>	<b>TOTAL PRODUCTION TAPUTAPUATEA</b>		<b>6 132 209</b>	

#### Total distribution

Ets	Composants	Date de mise en service	Valeur Brute	Taux d'améliorant
25	CREAT DP P1084 AVERA TAPUTAPUATEA FEEDER AVERA	26/06/2013	1 723 638	100%
25	TRANSFO P1084 AVERA TAPUTAPUATEA FEEDER AVERA	26/06/2013	427 513	100%
25	RESEAUX CP TAPUTAPUATEA CP 2013	01/07/2013	25 578 200	0%
25	RESEAUX CP TAPUTAPUATEA CP 2013	01/07/2013	148 131	100%
25	EXT 14A1 QT GUINOT TAPUTAPUATEA PK 37 A FAREATAI	06/08/2013	436 441	100%
25	RESEAUX 2013 TIERS TAPU FINANCEMENT	01/07/2013	1 184 700	100%
25	BRCHT/COMPTAGES TAPUTAPUATEA CP 2013	01/07/2013	3 562 831	3%
25	COMPTAGE TIERS TAPU 2013 FINANCEMENT TAPUTAPUATEA	01/07/2013	1 910 961	100%
<b>25</b>	<b>TOTAL DISTRIBUTION TAPUTAPUATEA</b>		<b>34 972 415</b>	

#### 4. Dépenses de renouvellement réalisé dans l'année

Près de 29 MF ont été investis dans le renouvellement des immobilisations du domaine concédé :

Ets	N° Chantier	Libellés d'investissement	Montant
25	B5906	RENOUV RESEAUX BT AERIEN TAHITI & ILES	178 932
25	B5907	RENOUV RESEAUX HT AERIEN TAHITI & ILES	666 234
25	B5909	RENOUV RESEAUX HT SOUTERRAIN TAHITI & ILES	52 182
25	B5927	RENOUV RESEAUX HT AERIEN TAHITI & ILES	80 467
25	E4901	540110-REN.BRCHT&PREPAIEMT ILES (COMPTAGE)	3 467 219
25	E4903	540110-RENOUVEL. RESEAUX ILES	576 396
25	E4921	540110-EQUIP. SUPPORTS RESEAUX HT&BT - ILES	24 023 989
<b>25</b>		<b>TOTAL DES DEPENSES DE RENOUVELLEMENT</b>	<b>29 045 419</b>

#### 5.

#### 5. Indemnités de fin de concession dans le cadre de l'article 22.

- *L'article 22 « REPRISE DES INSTALLATIONS EN FIN DE CONCESSION » du cahier des charges prévoit qu'il sera attribué une indemnité au concessionnaire pour la valeur non amortie des ouvrages faisant partie intégrante de la concession, établis par le concessionnaire pendant les dix dernières années de la concession et pour autant que le concessionnaire ait contribué au financement de ces ouvrages et dans la proportion de sa participation à leur premier établissement.*

Cette indemnité sera égale au montant réajusté conformément à l'Article 27, des dépenses dûment justifiées par le concessionnaire, sauf déduction pour chaque ouvrage de 1/10<sup>ème</sup> de cette valeur réajustée pour chaque année entière légale écoulée depuis son achèvement.

L'amortissement correspondant, dit amortissement de caducité, sera, chaque année, égal à 1/N de la valeur des ouvrages, N étant le nombre d'années restant à courir avant la fin de la concession (pour N > 10) et égal à 1/10 pour de la valeur des ouvrages pour les dix dernières années de la concession.

- Application de la formule  
Pour les concessions prenant fin en 2020, les acquisitions de biens réalisées par le concessionnaire au cours de la période du 01/01/2010 au 30/09/2020 donneront lieu à indemnisation.  
L'indemnité de fin de concession comportera un nombre de 10<sup>ème</sup> de la valeur d'origine égal à :  $10 - (2020 - (\text{année de mise en service} + 1))$ .  
Soit :

	<b>année légale</b>		<b>Indemnité en 10ème de la VO</b>
du 01/01 au 31/12	2009	entière	0
du 01/01 au 31/12	2010	entière	1
du 01/01 au 31/12	2011	entière	2
du 01/01 au 31/12	2012	entière	3
du 01/01 au 31/12	2013	entière	4
du 01/01 au 31/12	2014	entière	5
du 01/01 au 31/12	2015	entière	6
du 01/01 au 31/12	2016	entière	7
du 01/01 au 31/12	2017	entière	8
du 01/01 au 31/12	2018	entière	9
du 01/01 au 31/12	2019	entière	10
du 01/01 au 30/09	2020	partielle	10

- Le montant de l'indemnité prévisionnelle au titre des investissements 2010, 2011, 2012 et 2013 s'élève à 35 MXPF.
- Une procédure d'échange et de validation sur les investissements réalisés entrant dans le champ d'application de l'article 22 est en cours de rédaction et vous sera transmise dans l'exercice.



## **4 – ENGAGEMENTS NECESSAIRES A LA CONTINUITE DU SERVICE PUBLIC**

## **1. Etats des engagements à incidence financière**

### **a) Convention de fourniture de Gasoil pour les autres îles (EDT – PETROPOL)**

Durée : 1<sup>er</sup> avril 2008 au 31 mars 2013 (prolongé par avenant jusqu'au 30 juin 2014)

Prix : prix officiels fixés par la Polynésie française, diminués d'une remise de 2,06 xpf/litre sur les prestations locales.

Le contrat contient des clauses de garanties de stock, de livraison prioritaire, et d'adaptation aux demandes du client.

### **b) Accord d'Indemnité de Départ à la Retraite**

Accord collectif d'entreprise, durée indéterminée.

Une somme est provisionnée chaque année, en fonction notamment d'une estimation du turnover du personnel, de l'âge prévisionnel de départ à la retraite des agents, et de leur niveau de rémunération prévu.

### **c) Divers accords de maîtrise foncière des réseaux**

Conventions d'occupation d'emprises foncières par des postes de transformation, et conventions d'autorisation de passage par les conduites électriques.

Incidence financière faible, la gratuité étant la règle.

Durée généralement calée sur celle de la concession existante.