

**CONCESSION
DE DISTRIBUTION PUBLIQUE
D'ENERGIE ELECTRIQUE
DE TUBUAI**

**CONCLUE ENTRE
LA COMMUNE DE TUBUAI
ET
LA SOCIETE ELECTRICITE DE TAHITI**

**RAPPORT DU DELEGATAIRE
DU SERVICE PUBLIC**

Année 2010

SOMMAIRE

OBLIGATIONS DE SERVICE A LA CLIENTELE

- Aspects commerciaux
 1. Tarifs pratiqués et évolution au cours de l'année 2010
 2. Mode de détermination
 3. Chiffre d'affaires énergie
 4. Autres produits d'exploitation
 5. Statistiques de ventes

- Bilan technique
 1. Données de Production
 2. Qualité de service
 3. Qualité-sécurité-environnement
 4. Travaux significatifs-Faits marquants

2 – DONNEES COMPTABLES ET FINANCIERES

- Bilan et comptes de résultat de la concession
 1. Méthodologie et clés de répartition analytique
 2. Faits marquants
 3. Commentaires
 4. Actif, Passif et Résultat de la concession

3 – INFORMATIONS SUR LES BIENS IMMOBILISES

1. Variation du patrimoine immobilier
2. Situation des biens et immobilisations nécessaires à l'exploitation du service public
3. Suivi du programme contractuel d'investissements
4. Dépenses de renouvellement réalisé dans l'année

4 – ENGAGEMENTS NECESSAIRES A LA CONTINUTE DU SERVICE PUBLIC

1. Etats des engagements à incidence financière

1 – OBLIGATIONS DE SERVICE A LA CLIENTELE

Aspects commerciaux

1°) - Tarifs pratiqués, et évolution au cours de l'année 2010

Tranches tarifaires	Réf	Seuils	janvier à juillet 2010	août à décembre 2010
BT Usage domestique	P0	de 0 à 150 kWh	15,91	17,35
BT Usage domestique	P1	de 151 à 280 kWh	37,31	38,75
BT Usage domestique	P2	de 281 à 500 kWh	45,41	46,85
BT Usage domestique	P2'	au-dessus de 500 kWh	50,41	51,85
BT Eclairage public	P3		31,41	32,85
BT Usage professionnel	P4	de 0 à 3000 kWh	37,31	38,75
BT Usage professionnel	P4'	au-dessus de 3000 kWh	41,01	42,45
MT Tarif jour	P5	de 0 à 16200 kWh	23,21	24,65
MT Tarif jour	P6	de 16201 à 48600 kWh	23,21	24,65
MT Tarif jour	P7	au-dessus de 48600 kWh	23,21	24,65
MT Tarif nuit	P8	de 0 à 9000 kWh	19,66	21,1
MT Tarif nuit	P9	au dessus de 9000 kWh	19,66	21,1
MT Tarif uniforme	P10		34,71	36,15

ACE = 16,73 XPF

Basse tension : Tarif Usages Domestiques

Prime d'Abonnement = 13,68 X ACE x kVA de puissance souscrite soit : 229 XPF x kVA de puissance souscrite

Basse tension : Tarifs Usages Professionnels et Eclairage public

Prime d'Abonnement = 17,10 x ACE x kVA de puissance souscrite soit : 286 XPF x kVA de puissance souscrite

Moyenne tension : Prime d'Abonnement = 912,60 x ACE x kVA de puissance souscrite/An jusqu'à 200 kVA
soit : 15 268 XPF x kVA de puissance souscrite / An

Moyenne tension : Prime d'Abonnement = 570,38 x ACE x kVA de puissance souscrite/An au-delà de 200 kVA
soit : 9542 XPF x kVA de puissance souscrite / An

Taxes	Taux
Taxe municipale	4 XPF/kw
TVA	
- sur Énergie	5%
- sur Prime d'Abonnement	5%
- sur Avance Sur Consommation	5%
- sur Redevance Transport	0%

Avance sur consommation	P = 46,85 XPF
Tarif Usages Domestiques - ASC = 50 x P x kVA de puissance souscrite - ASC = 2343 XPF x kVA de puissance souscrite Autres Tarif Basse Tension - ASC = 100 x P x kVA de puissance souscrite - ASC = 4685 XPF x kVA de puissance souscrite	

2°) - Mode de détermination

Les tarifs de vente de l'électricité sont arrêtés par le Conseil des ministres.

La dernière actualisation est applicable depuis le mois d'août 2010, en référence à l'arrêté n° 1249 CM du 28 juillet 2010, publié au Journal Officiel de la Polynésie française (JOPF) le 29 juillet 2010.

3°) – Chiffre d'affaires énergie

Tranches tarifaires	Réf	kWh vendus	Valeur XPF
BT Usage domestique	P0	891 301	14 726 389
BT Usage domestique	P1	356 646	13 519 902
BT Usage domestique	P2	120 471	5 538 885
BT Usage domestique	P2'	102 960	5 307 149
BT Eclairage public	P3	37 966	1 213 756
BT Usage professionnel	P4	400 316	15 172 643
BT Usage professionnel	P4'	26 988	1 120 153
BT Usage professionnel	P4''		
BT Usage professionnel nuit	P4'''		
MT Tarif jour	P5	397 726	9 475 668
MT Tarif jour	P6		
MT Tarif jour	P7		
MT Tarif nuit	P8	246 446	4 992 658
MT Tarif nuit	P9		
MT Tarif uniforme	P10		
Régul			
Prépaiement			
Prépaiement hors toti			
Autres (employés...)		37 450	422 351
		2 618 270	71 489 554
		Prime fixe	15 157 336
		Ventes H.T.	86 646 890

Prix moyen 33,1 XPF/kWh

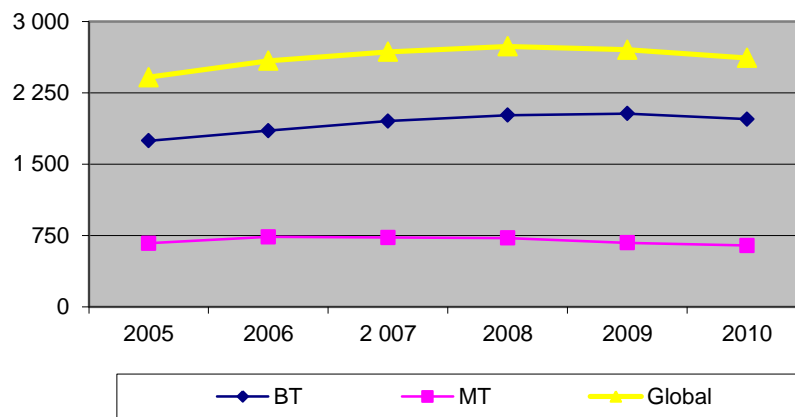
4°) – Autres produits d’exploitation

En complément des ventes d’énergie, l’activité en concession enregistre les autres produits d’exploitation suivants :

- Frais de perception de taxe :	189.311 XPF
- Frais de relance, coupure et fraude :	<u>592.140 XPF</u>
Total	781.451 XPF

5°) – Statistiques de ventes

Croissance des ventes de kWh

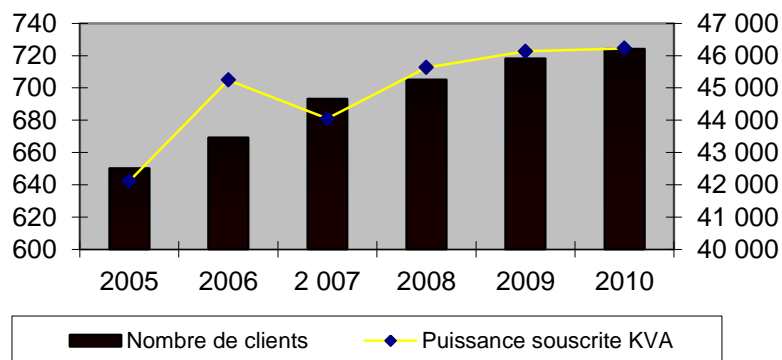


Les ventes d’énergie s’inscrivent en retrait pour la troisième année consécutive (-3,2% en 2010). Cette baisse s’explique essentiellement par le passage du cyclone OLI en février 2010.

Les ventes BT sont en baisse de 2,9%.

S’agissant des ventes MT, la baisse enregistrée en 2010 s’établit à 4,2%.

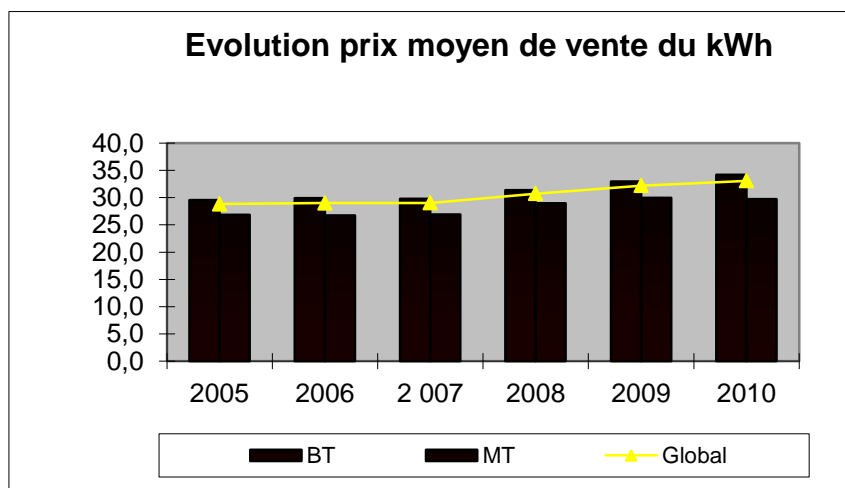
Nombre de clients et puissance souscrite



La concession compte 724 clients à fin 2010, en progression annuelle de 0,9%, dont :

- 716 clients en Basse tension
- 8 clients en Moyenne tension

La puissance souscrite s'établit à 46133 kVA, contre 46133 kVA en 2010 (+0,2%)

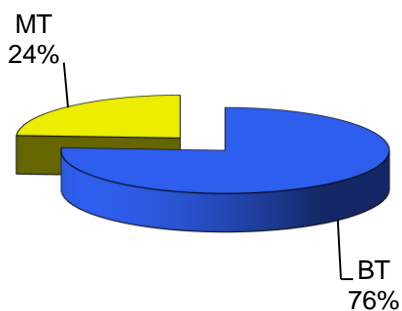


Le prix moyen de vente « hors taxes » du kWh est de 33,1 XPF, dont :

- 34,2 XPF en Basse tension
- 29,7 XPF en Moyenne tension

Il enregistre une augmentation annuelle de 2,8%

Répartition des ventes BT / MT

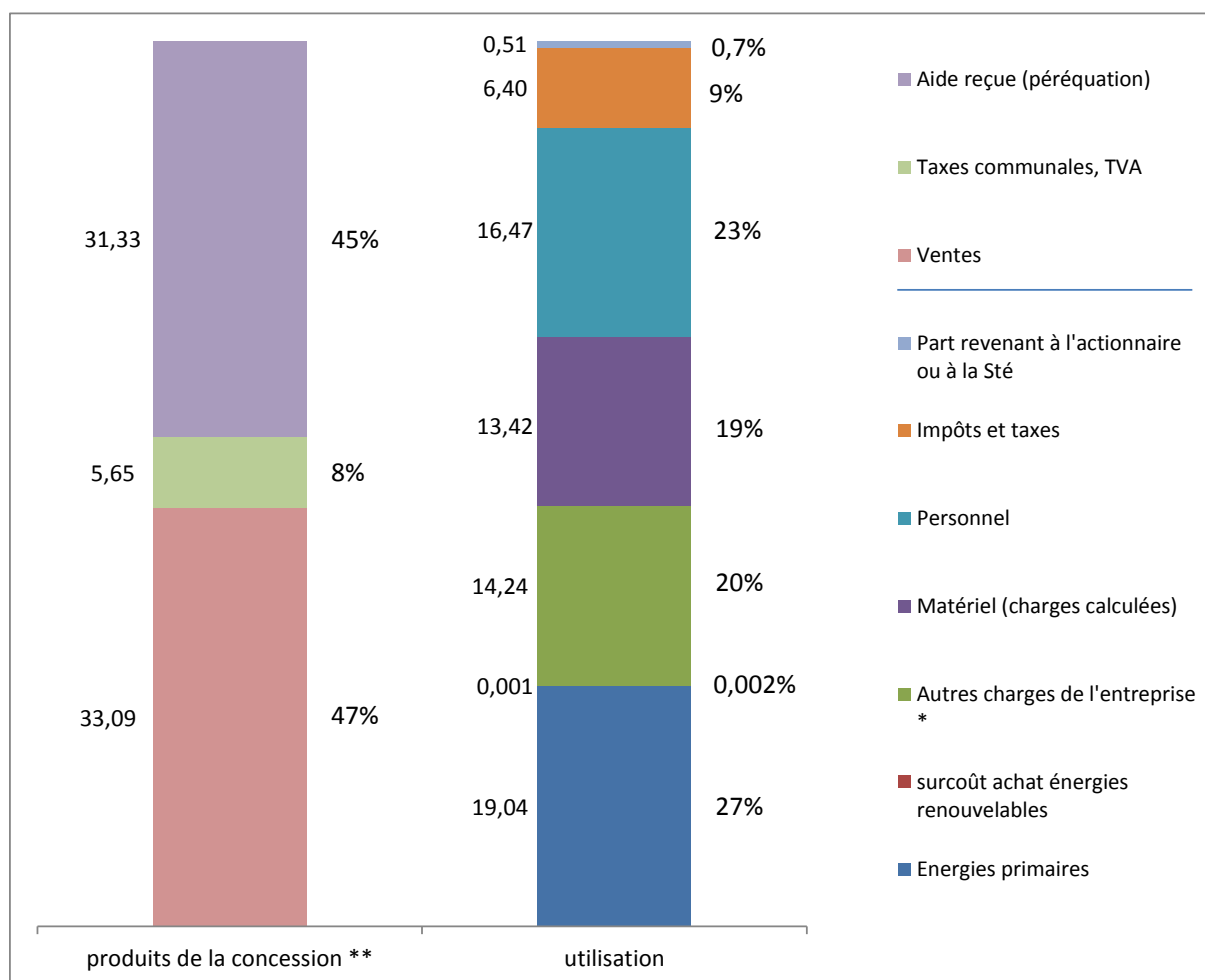


Les ventes de kWh 2010 se répartissent :

- à hauteur de 76%, en Basse tension
- à hauteur de 24%, en Moyenne tension

Bénéficiaires des sommes facturées aux clients sur Tubuai

2010 (en F/KWh et en pourcentage)



*Autres charges de l'entreprise : ce poste comprend les frais de siège, le coût financier, l'interface clientèle, les charges de maintenance & fonctionnement hors main œuvre, etc.

** Dont 38,75 F/KWh (55%) de sommes facturées aux clients

Les sommes facturées aux clients comprennent :

- Le prix de vente HT de l'électricité
- Les taxes communales
- La TVA

Les impôts comprennent :

- Les taxes communales
- La TVA
- L'IS
- L'IRCM reversé par l'actionnaire sur les dividendes

Ne sont pas inclus par simplification, la patente et l'IRCM sur les produits financiers qui figurent dans les « autres charges de l'entreprise »

Les énergies comprennent :

- Le coût d'achat des énergies fossiles fioul et gazole

Bilan technique

1. DONNEES DE PRODUCTION :

2,79 GWh ont été produits en 2010, contre 2.78 GWh en 2009 – soit une baisse de 0,4 %
821000 litres de gazole ont été consommés – soit une diminution de 5,2 % par rapport à 2009
2469 litres d’huile ont été consommés.

La pointe a baissée de plus de 10% passant de 586 kW à 525 kW. Elle était à 608 kW en 2008.
Le taux de disponibilité des groupes est à 99 %.

A Tubuai, en 2010, avec 1 litre de gazole, on produit 3,39 kWh

TUBUAI Production	2010							Variations sur 2009		
	taux de dispo prod	pointe kW	prod kWh	dont EnR kWh	gazole litres	conso l/kWh	huile litres	pointe %	prod %	gazole %
Janvier	100%	495	253 192	0	75 430	0,298	202	-10,8%	-10,3%	-10,3%
Février	100%	520	199 723	0	58 004	0,290	96	-9,1%	-20,9%	-23,4%
Mars	99%	358	239 353	0	72 399	0,302	336	-38,9%	-13,3%	-9,2%
Avril	100%	435	233 049	0	69 980	0,300	212	-22,3%	-8,7%	-6,1%
Mai	99%	410	238 967	0	70 363	0,294	196	-22,6%	-1,2%	-1,7%
Juin	100%	460	224 939	0	66 347	0,295	213	-14,2%	-4,4%	-3,0%
Juillet	99%	423	222 612	0	64 704	0,291	184	-14,4%	-3,7%	-7,1%
Août	99%	360	222 724	0	63 922	0,287	196	-32,8%	-4,9%	-13,0%
Septembre	99%	525	227 937	0	66 778	0,293	205	1,0%	1,5%	3,1%
Octobre	100%	345	234 739	0	69 392	0,296	241	-33,4%	2,3%	0,6%
Novembre	100%	350	232 931	0	69 279	0,297	244	-30,0%	4,9%	8,4%
Décembre	100%	388	249 712	0	74 520	0,298	144	-23,2%	3,5%	4,9%
TOTAL	99%	525	2 779 874	0	821 118	0,295	2 469	-10,4%	-5,0%	-5,2%

Energie spécifique 2010	3,39 kWh/l
PCI du gazole	9,91 kWh/l
Rendement global	34%

= énergie produite / énergie consommée = énergie spé / PCI



2. QUALITE DE SERVICE

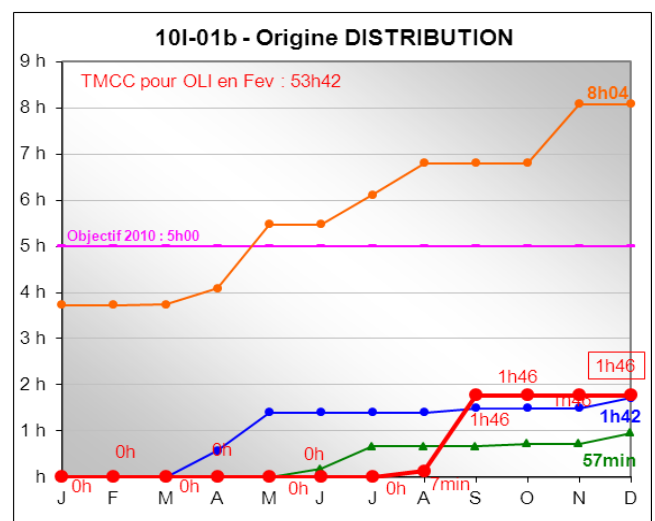
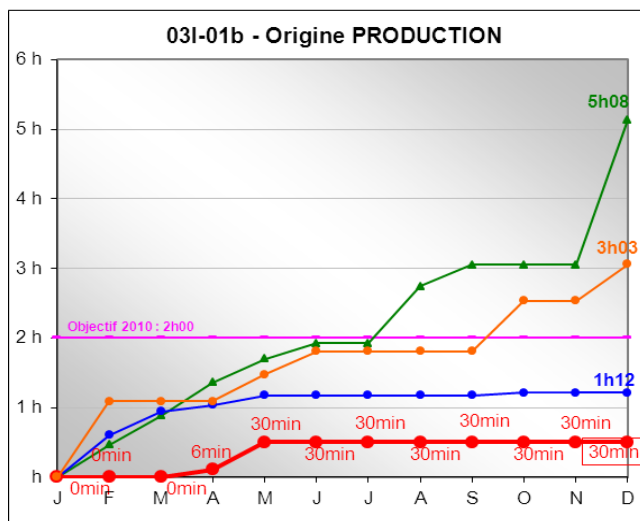
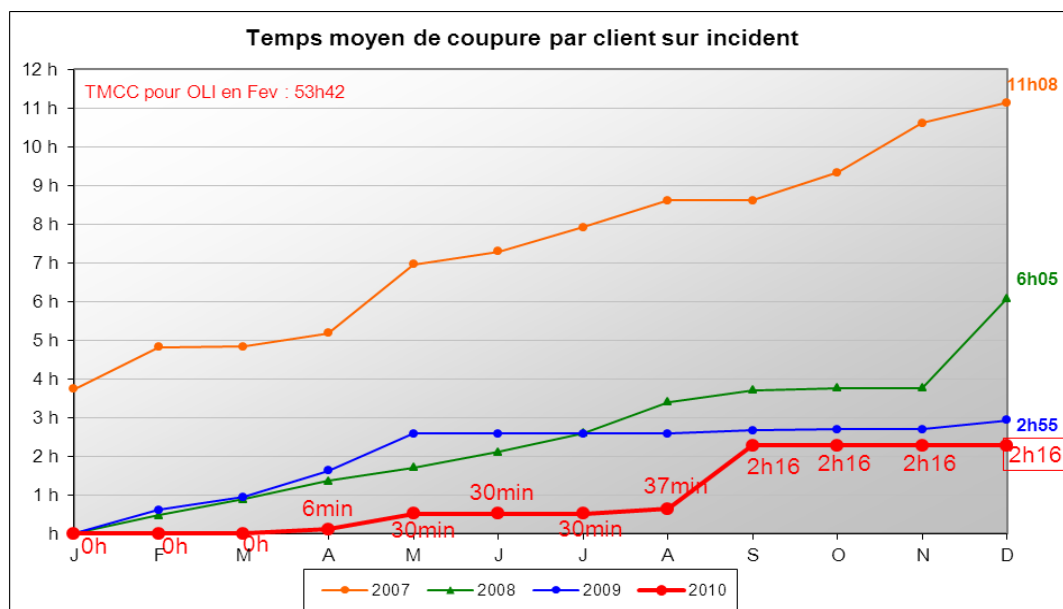
Bilan des TMCC sur incident (Temps Moyens de Coupure par Client)

La qualité de fourniture de l'énergie est restée stationnaire par rapport à 2009, avec un TMCC de **02h16**, hors impact du cyclone OLI et son TMCC additionnel de **53h42**, qui représente un évènement exceptionnel.

- **TMCC incidents production** : 30' – pas de défaut majeur en production en 2010
- **TMCC incidents distribution** : 01h46' – défaut de distribution dus aux intempéries (arbres sur les lignes HT)

Défauts majeurs : uniquement en distribution

Cyclone OLI le 4 février : 3 postes de distribution et plusieurs kilomètres de réseau ont été détruits, nécessitant une semaine pour la réparation provisoire de l'ensemble des réseaux et branchements, et plusieurs mois pour la reconstruction définitive des réseaux. La centrale électrique ne s'est pas vue affectée par le passage du cyclone.



3. QUALITE – SECURITE – ENVIRONNEMENT

POI « Plan d’Opération Interne » – pollution – incendie

L’exercice incendie a eu lieu en le 16 juin 2010 avec un consultant externe.

4. TRAVAUX SIGNIFICATIFS – FAITS MARQUANTS

En retour d’expérience du cyclone OLI, un groupe de secours 160 kVA sur remorque a été commandé afin d’équiper la centrale et de faire face aux situations d’urgence sur le réseau.

Les travaux réseaux 2010 ont consisté en la remise en état des réseaux HT et BT suite au cyclone OLI

ENR :

Mise à disposition de la toiture de l’atelier de la centrale à ELECTRA pour l’installation d’une centrale solaire photovoltaïque de 12 kWc. Travaux réalisés et réceptionnés à fin 2010.

2 – DONNEES COMPTABLES ET FINANCIERES

Bilan et compte de résultat de la concession

1°) – Méthodologie et clés de répartition analytique

Bilan :

Tous les postes du bilan sont obtenus par une comptabilisation directe par concession à l'exception des comptes fournisseurs ; ceux-ci sont répartis par concession au prorata du chiffre d'affaires dégagé par concession.

Sont placés en hors concession les éléments suivants :

- Les immobilisations financières ;
- Les bâtiments de Puurai qui font l'objet d'une « location » aux entités les occupants ;
- Le compte courant du concessionnaire ;
- Les capitaux propres (capital, réserves et RAN).

La différence apparaissant au niveau du bilan de la concession entre ses actifs et ses passifs constitue une situation de trésorerie (excédent ou besoin) portée dans la rubrique « Compte Courant du concessionnaire ».

Compte de résultat

Les ventes d'énergie correspondent au chiffre d'affaires calculé sur le nombre de kWh réellement vendu par concession.

Le coût de production est constitué des charges directes d'achats de matières premières, d'entretien des groupes et centrales, des amortissements et provisions.

La dotation aux amortissements de caducité, calculée par concession sur la valeur des immobilisations est répartie au prorata de celles-ci par processus (production, distribution...).

Le coût de distribution est constitué des charges directes d'entretien des réseaux, des amortissements et provisions.

Des compteurs installés sur Tahiti chez les clients permettent de connaître les pertes de distribution en quantité et en valeur. Ces pertes sont valorisées au coût de l'énergie transportée.

Le coût de l'interface clientèle est constitué des charges de fonctionnement des services de la clientèle (charges salariales, charges d'entretien, loyers, frais de téléphone etc...) ainsi que les dotations ou reprises de provisions relatives aux créances détenues sur la clientèle.

Les frais de siège sont constitués des frais de fonctionnement des services administratifs, ils sont répartis sur les différentes concessions au prorata du nombre d'abonnés.

Le résultat financier est constitué le cas échéant de la charge d'intérêt relative aux emprunts spécifiques de la concession considérée puis de la rémunération du « compte courant du concessionnaire » tel qu'il figure au bilan ; cette rémunération est calculée sur la base de l'Euribor (3 mois) de l'exercice considéré lequel est complété d'un "spread" financier.

Sur 2010 :

- le taux moyen de l'Euribor (3 mois) est de : 0,8%
- le "spread" appliqué aux besoins de trésorerie est de + 0,8 point ce qui donne un taux d'emprunt de 1,6%
- le "spread" appliqué aux excédents de trésorerie est de – 0,3 point ce qui donne un taux de placement de 0,5%

Sur 2009 :

- le taux moyen de l'Euribor (3 mois) est de : 1,15%
- le "spread" appliqué aux besoins de trésorerie est de + 0,8 point ce qui donne un taux d'emprunt de 1,95%
- le "spread" appliqué aux excédents de trésorerie est de – 0,3 point ce qui donne un taux de placement de 0,85%

Le coût de revient complet somme les différents coûts cités ci-dessus, ramené au nombre de kWh vendus, il donne le coût de revient complet du kWh.

Le résultat avant impôt et la péréquation tarifaire

Du fait d'un tarif de vente identique sur l'ensemble de ses concessions et résultant d'une péréquation tarifaire, l'équilibre financier du concessionnaire est à considérer dans la globalité de ses concessions ; il en ressort une « solidarité intercommunale » ci-après dénommée « péréquation », qui ramène le taux de marge de chaque concession prise individuellement au niveau du taux moyen constaté sur l'ensemble des concessions.

L'Impôt sur les Sociétés est calculé par application au résultat de la concession, du taux moyen de l'IS constaté sur les résultats du concessionnaire à savoir 43,96% en 2010 (42,67% en 2009).

2°) – Faits marquants

La qualité de fourniture de l'énergie a été considérablement affectée par le passage du cyclone OLI du 3 au 5 février 2010. Les îles les plus touchées ont été Raiatea et surtout Tubuai.

Si l'on ne tient pas compte de ce phénomène exceptionnel, qui compte pour 13h20 de temps Moyen de Coupure par Clients sur Incidents toutes îles confondues (TMC), la qualité de service s'est améliorée en 2010 avec un TMC de 7h42.

Cyclone OLI

Les 3 et 4 Février 2010, le cyclone OLI frappait sévèrement la Polynésie française, et plus particulièrement les Iles-Sous-Le-Vent et les Australes, avec des destructions importantes sur certains réseaux ainsi qu'à la centrale de Raivavae.

Face à cet événement, la mobilisation des équipes d'EDT a été exemplaire, permettant un rétablissement du service en tous points dans des délais très brefs (inférieurs à 48 heures pour l'essentiel), sauf pour certaines zones dévastées de l'île de Tubuai, où nous devons attendre pour intervenir d'autres reconstructions (habitations, voirie...).

Conformément au cahier des charges de la concession, les surcoûts supportés par EDT de ce fait sont récupérés au travers des tarifs par étalement sur une durée de cinq ans.

Evolution du contentieux tarifaire

Pour ce qui concerne l'exécution de la concession principale avec le Pays dite « Tahiti Nord », deux ajustements ont été dûment concertés et négociés en février puis en juillet 2009, dans la continuité des accords qui avaient mis fin au contentieux tarifaire en 2008.

Néanmoins, de nouvelles procédures devant les tribunaux ont été introduites et sont toutes conclues par un rejet des requêtes des demandeurs :

- Recours de deux représentants de l'Assemblée devant le Tribunal Administratif de Papeete contre le protocole transactionnel de novembre 2008 ;
- Recours de la Polynésie Française devant la Cour Administrative d'Appel en annulation de ce même protocole transactionnel ;
- Recours d'un consommateur contre l'arrêté 1907 CM du 29 juillet 2009 fixant les nouveaux tarifs électriques.

A ce jour, l'homologation du protocole transactionnel de novembre 2008, prononcée par le Tribunal Administratif de Papeete, le 30 avril 2009, a été confirmée par la Cour Administrative d'Appel de Paris le 30 décembre 2009.

L'ensemble des voies de recours étant épuisé en 2010 la créance de l'EDT est devenue certaine nous obligeant, malgré l'absence de paiement à constater un produit de 1.800 MF et une dette d'impôt sur les sociétés de près de 750 MF.

Variation du prix achat des hydrocarbures

	Prix du Fioul	Prix du Go Tahiti	Prix du Go Iles	Arrêté CM
Jusqu'au 30/06/ 2008	38,68	56,20	40,00	Arrêté 773 Cm du 14/09/05
Acpt du 01/07/2008	53,74	77,27	54,24	arrêté 678 CM du 26/06/08 (simultané avec avenant 14 du 30/06/2008)
Acpt du 02/2009	39,16	56,16	54,46	arrêté 226 CM du 06/02/09 (simultanée avenant 15 du 01/02/2009)
Acpt du 01/08/2009	44,16	58,46	60,16	arrêté 1205 CM du 29/07/09
Acpt du 08/2010	54,16	68,46	70,16	arrêté 1246 CM et 1248 CM du 28/07/10

Variation du prix de référence de vente de l'électricité

	Prix réf.	ACE	CM/ Avenant
Jusqu'au 30/06/ 2008	29,02	16,12	Arrêté 774 CM du 14/09/05
Acpt du 01/07/2008	32,48	16,54	Avenant 14 du 30/06/08 - Convention N°80229
Acpt du 02/2009	30,98	17,17	Avenant 15 du 06/02/09 - Convention N°90056
Acpt du 01/08/2009	31,89	17,25	1207 CM du 29/07/09
Acpt du 08/2010	33,33	16,73	Arrêté 1249 CM du 28/07/10

3°) – Commentaires

Les îles Australes restent marquées par l'impact du passage du cyclone OLI avec une baisse importante de la production d'énergie qui a eu pour conséquence une régression des ventes d'énergie de 1% malgré un bon mois de décembre.

Ainsi, le résultat avant péréquation diminue de 18 MF sur Tubuai en raison de la dégradation de la marge énergie de 3 MF, de la hausse des charges de distribution de 12 MF et des autres charges pour 3MF:

- La dégradation de la marge énergie pour 3 MF se décompose comme suit :
 - Effet volume résultant de la décroissance des ventes -0,6 MF
 - Baisse du CA à tarif constant: - 3 MF
 - Baisse des achats à prix constant: + 2,4 MF
 - Effet prix résultant de la variation des tarifs de vente d'énergie et d'achat du combustible -2,4 MF
 - Tarif de vente : + 2,4 MF
 - Prix du gasoil : - 4,8 MF

Cette dégradation de la marge énergie s'explique essentiellement par le passage du cyclone OLI en février 2010

- L'augmentation des frais de siège imputés sur l'île de Tubuai pour 0,4 MF, est directement liée à celle de Tahiti qui est répartie sur les îles au prorata du nombre d'abonnés.
- L'augmentation des charges de distribution en maintenance pour 12 MF du fait du passage du cyclone OLI en février 2010. Les travaux de réparation des dommages causés sur le réseau ont été réalisés de juillet à décembre.
- Une hausse des autres charges de 3 MF (production, clientèle, financier, etc ..)

4°) – Actif, Passif et Résultat de la concession

ACTIF	Tubuai	
	2010	2009
Immobilisations concédées	578 143 319	572 553 393
Immobilisations privées	12 395 187	7 416 383
Immobilisations financières		
Immobilisations en-cours	69 929 844	456 250
Avances et acomptes		
Total immobilisations brutes	660 468 350	580 426 026
Amortissements et provisions	-294 810 580	-273 398 577
Immobilisations nettes	365 657 770	307 027 449
Stock	12 367 602	11 445 113
Créances clients	39 160 140	24 127 163
Autres créances	381 006	
Charges constatées d'avance		
Provisions pour dépréciation	-76 203	-137 152
Stock et créances nets	51 832 545	35 435 124
Placements et trésorerie		
Compte courant du concessionnaire		44 172 291
TOTAL ACTIF	417 490 315	386 634 864

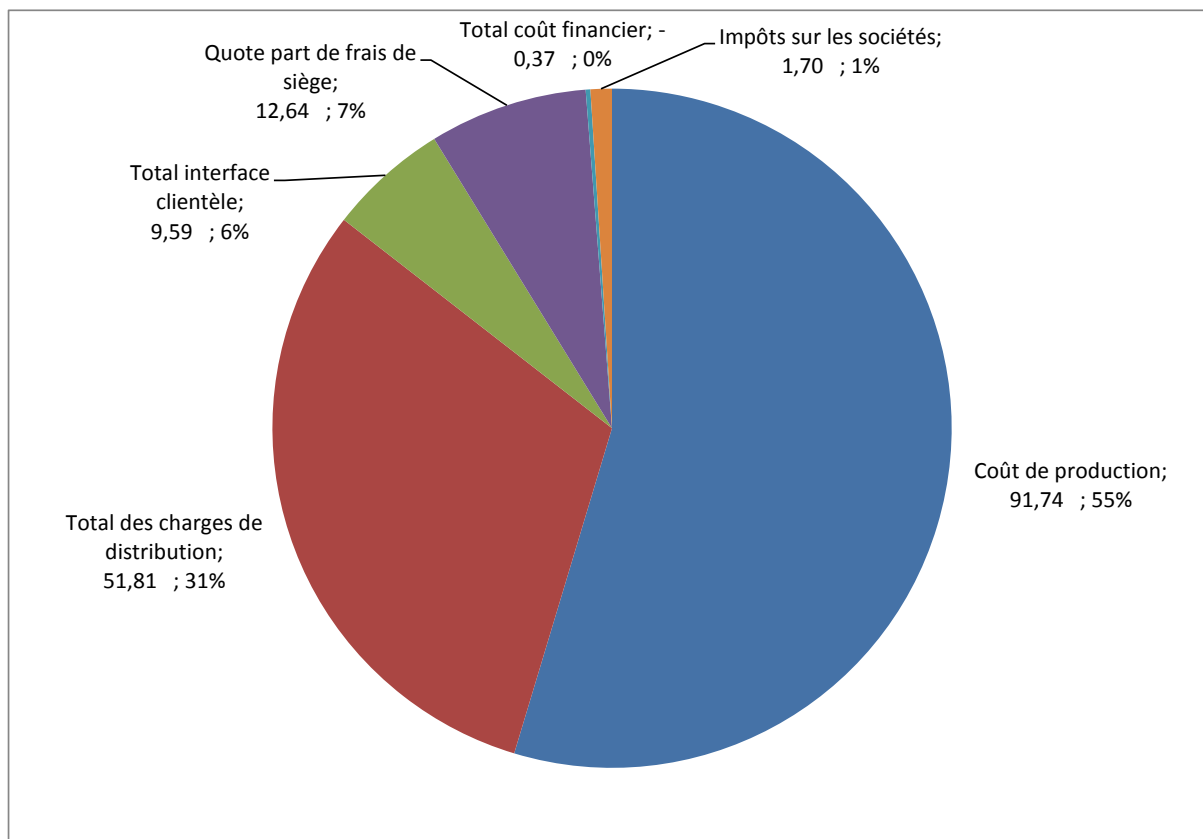
PASSIF	Tubuai	
	2010	2009
Capital		
Réserves		
Report à nouveau		
Résultat	1 564 321	2 860 248
Capitaux propres	1 564 321	2 860 248
Droits des tiers et concédants	57 426 090	60 502 978
Caducité et provision pour renouvellement	299 722 638	283 744 804
Autres provisions	5 342 328	4 656 467
Provision pour risques et charges	305 064 966	288 401 271
Compte courant du concessionnaire (emprunt)	9 298 157	
Emprunts et dettes financières		
Clients - avances sur consommation	8 136 229	7 928 893
Fournisseurs	18 903 466	12 620 691
Dettes fiscales et sociales	17 097 087	14 320 784
Autres dettes		
Produits constatés d'avance		
Emprunts et dettes	44 136 782	34 870 367
TOTAL PASSIF	417 490 315	386 634 865

COMPTE DE RESULTAT PAR CONCESSION		Tubuai	
		2010	2009
Ventes énergies	Ventes d'énergie	86 646 890	87 079 822
	nombre de kWh vendus	2 618 270	2 704 702
	prix moyen	33,09	32,20
Production du concessionnaire (sortie de centrale)	Production Thermique du concessionnaire		
	Nb de kWh produits (nets de consommations internes)	2 779 874	2 926 407
	Energie	-49 858 088	-47 517 519
	Maintenance et fonctionnement	-28 696 670	-26 283 689
	Amortissement des actifs de concession	-13 180 823	-13 253 550
	Coût de production	-91 735 581	-87 054 758
	Coût de l'énergie / kWh produit	-17,94	-16,24
	Coût de production / kWh produit	-33,00	-29,75
Energie livrée à l'entrée des Postes sources	Production du concessionnaire		
	Nb de kWh	2 779 874	2 926 407
	Coût de production	-91 735 581	-87 054 758
	Coût / kWh	-33,00	-29,75
	Energie à l'entrée des postes sources		
	Nb de kWh livrés	2 779 874	2 926 407
	Coût d'achat	-91 735 581	-87 054 758
	Coût / kWh	-33,00	-29,75
Energie livrée dans le réseau de distribution	Energie sortant des postes sources		
	Nb de kWh sortis des postes sources	2 779 874	2 926 407
	Coût de l'énergie injectée sur le réseau de distribution	-91 735 581	-87 054 758
	Coût / kWh	-33,00	-29,75
	Livraisons directes sur le réseau		
	Achats producteurs solaires		
	Nb de kWh achetés	153	
	Coût d'achat	-6 120	
	Coût / kWh	-40,00	
	Total énergie injectée en distribution		
	Nb de kWh	2 780 027	2 926 407
	Coût de l'énergie à l'entrée de la distribution	-91 741 701	-87 054 758
	Coût / kWh	-33,00	-29,75

COMPTE DE RESULTAT PAR CONCESSION		Tubuai	
		2010	2009
Energie livrée aux clients	Pertes de distribution		
	Nb de kWh perdus	161 604	221 705
	En % de l'énergie entrante	5,81%	7,58%
	Coût des pertes de distribution	-5 332 979	-6 595 281
	Energie livrée aux compteurs		
	Nb de kWh	2 618 423	2 704 702
	Coût de l'énergie distribuée	-86 408 722	-80 459 478
	Distribution		
	- Maintenance et Fonctionnement	-29 856 702	-18 294 599
	- Amortissement des actifs de concession	-21 954 320	-21 510 436
Total des charges de distribution	-51 811 022	-39 805 035	
Par kWh vendu	-19,79	-14,72	
Interface clientèle			
- Produits accessoires à l'énergie (perception de taxes, relances, coupures....)	781 451	1 239 133	
- Affranchissements	-1 115 285	-1 066 009	
- Fonctionnement	-9 257 588	-9 278 552	
Total interface clientèle	-9 591 422	-9 105 428	
Par kWh vendu	-3,66	-3,37	
Coût brut de l'énergie livrée aux clients	-153 144 144	-135 965 221	
Par kWh vendu	-58,49	-50,27	
Coût de structure et autres	Frais de siège stricto sensu	-12 643 337	-12 240 155
	Par kWh vendu	-4,83	-4,53
Coût financier	Total coût financier	374 139	256 573
	Par kWh vendu	0,14	0,09
Coût de revient et résultat des concessions	Coût de revient total de l'énergie vendue avant péréquation	-165 413 342	-147 948 804
	Par kWh vendu	-63,18	-54,70
	Résultat avant péréquation	-78 766 452	-60 868 982
	Par kWh vendu	-30,08	-22,50
	Péréquation inter îles	82 036 364	66 247 289
	Par kWh vendu	31,33	24,49
	Coût de revient complet de l'énergie vendue	-83 376 978	-81 701 515
	Par kWh vendu	-31,84	-30,21
	Résultat des concessions avant impôt	3 269 912	5 378 307
	Par kWh vendu	1,25	1,99
Impôts sur les sociétés	-1 704 728	-2 518 059	
Résultat net par concession	1 565 184	2 860 248	
Par kWh vendu	0,60	1,06	

Synthèse de la répartition des coûts – TUBUAI

2010 (en MF et en %)



3 – INFORMATIONS SUR LES BIENS IMMOBILISES

1. Variation du patrimoine immobilier

	2009	Acquisition	Diminution	2010
Production	214 261 333	8 457 773		213 594 844
Distribution	358 292 060	9 633 231	3 376 816	364 548 475
Total	572 553 393	18 091 004	3 376 816	578 143 319

Les acquisitions sur l'exercice 2010 s'élèvent à 18 MF :

- 8 MF pour les biens de production, il s'agit du renforcement de la sécurité incendie de la centrale de Tubuai.
- 10 MF pour les biens de distribution dont 7 MF de réseaux, 3 MF de branchements et comptages.

Les cessions s'élèvent à 3,4 MF et ne concernent que la distribution, il s'agit du réseau.

Les immobilisations en cours du domaine concédé s'établissent à 69 MF, en hausse de 68,5 MF par rapport à 2009.

2. Situation des biens et immobilisations nécessaires à l'exploitation du service public

Ets	Site	Composants	Date de mise en service	Valeur Brute
40	X40	AN TERRAIN CENT TUBUAI	00/00/0000	15 730 081
40	X40	AN TERRAIN CENT TUBUAI	00/00/0000	530 000
40	X40	AMNGT INSTAL GRPE G3 & G4	09/06/2006	2 200 000
40	X40	AN CONST CONCEDEANT TUBUAI	01/01/1991	6 574 746
40	X40	A.N CONSTRUCTION TUBUAI	01/01/1999	91 103 975
40	X40	BATIMENT TUBUAI	01/01/1999	-
40	X40	BATIMENT CENTRALE TUBUAI	09/06/2006	2 327 390
40	X40	RENFORCMT.CENTRALE TUBUAI	01/02/2009	445 320
40	X40	FG WILSON P400 TUBUAI	01/02/2009	13 671 051
40	X40	FG WILSON P400 TUBUAI	01/02/2009	13 671 051
40	X40	FG WILSON P400 TUBUAI	09/06/2006	12 329 353
40	X40	FG WILSON P400 TUBUAI	09/06/2006	12 329 353
40	X40	AN FILIERE CONCED TUBUAI	01/01/1991	201 125
40	X40	A.N FILIERE TUBUAI	01/01/1999	4 892 575
40	X40	FILIERE TUBUAI	01/01/1999	-
40	X40	INSTALL 2GRPES TUBUAI	09/06/2006	4 510 880
40	X40	RENFORCMT CENTRALE TUBUAI	01/02/2009	493 720
40	X40	INSTAL 2GRPES TUBUAI	09/06/2006	3 590 601
40	X40	RENFORCMT CENTR.TUBUAI	01/02/2009	4 208 749
40	X40	ETUDES DDAE CENTR.TUBUAI	01/10/2009	1 562 515
40	X40	PROTECTION INCENDIE TUBUA	01/01/2003	11 647 609
40	X40	EXTENS°EXTINCT°INCENDIE	01/01/2009	959 702
40	X40	RENF.SECU.INCENDIE TUBUAI	01/10/2010	8 457 773
40	X40	INSTAL 2GRPES TUBUAI	09/06/2006	2 157 275
40		TOTAL PRODUCTION TUBUAI		213 594 844
40	X40	TRANSFO TUBUAI 97	01/01/1997	1 416 012
40	X40	TRANSFO TUBUAI 2003	01/01/2003	656 287
40	X40	REMPLE TRANSFOS H61 TUBUAI	06/06/2005	3 512 870
40	X40	TRANSFO POSTE CP DP TUBUA	01/07/2006	21 777
40	X40	POSTE DP H61 TUBUAI	10/07/2006	2 108 638
40	X40	POSTE AERIEN TUBUAI	01/01/2007	297 664
40	X40	POSTE AERIEN TUBUAI	01/01/2007	346 204
40	X40	POSTE AERIEN TUBUAI	01/01/2007	587 145
40	X40	POSTE AERIEN TUBUAI	01/01/2007	5 408 378
40	X40	POSTE TUBUAI 95	01/01/1995	14 815
40	X40	POSTE TUBUAI 96	01/01/1996	54 572
40	X40	POSTE TUBUAI 97	01/01/1997	1 094
40	X40	POSTE TUBUAI 2000	01/01/2000	57 483
40	X40	POSTE H61 TUBUAI 2004	01/12/2004	1 912 850
40	X40	POSTE DP TUBUAI 2008	01/07/2008	1 866 146
40	X40	POSE IACM TUBUAI 2004	01/12/2004	467 336
40	X40	RES.AERIEN TUBUAI 91	01/01/1991	3 172 999
40	X40	RESEAUX TUBUAI 1991	01/01/1991	837 404
40	X40	RESEAUX TUBUAI 1991	01/01/1991	98 797 715
40	X40	RES.AERIEN TUBUAI 92	01/01/1992	4 446 516
40	X40	RESEAUX TUBUAI 1992	01/01/1992	3 595 464
40	X40	RES.AERIEN TUBUAI 93	01/01/1993	60 192 912
40	X40	RES.AERIEN TUBUAI 94	01/01/1994	4 286 974
40	X40	RES.AERIEN TUBUAI 95	01/01/1995	4 281 513
40	X40	RES.AERIEN TUBUAI 96	01/01/1996	21 240 132
40	X40	RESEAUX TUBUAI 1996	01/01/1996	1 667 485
40	X40	RES.AERIEN TUBUAI 97	01/01/1997	11 192 658
40	X40	RESEAUX TUBUAI 1997	01/01/1997	2 123 411
40	X40	RESEAUX TUBUAI 1997	01/01/1997	10 313 922
40	X40	RES.AERIEN TUBUAI 98	01/01/1998	12 063 617
40	X40	RESEAUX TUBUAI 1998	01/01/1998	1 358 474
40	X40	RES.AERIEN TUBUAI 99	01/01/1999	1 867 752
40	X40	RESEAUX TUBUAI 1999	01/01/1999	1 692 177
40	X40	RES.AERIEN TUBUAI 2000	01/01/2000	1 945 676
40	X40	RESEAUX TUBUAI 2000	01/01/2000	1 137 230
40	X40	RES.AERIEN TUBUAI 2001	01/01/2001	1 555 455
40	X40	RES.AERIEN TUBUAI 2002	01/01/2002	683 550
40	X40	RESEAUX TUBUAI 2002	01/01/2002	3 121 585
40	X40	RESEAUX TUBUAI 2002	01/01/2002	130 792
40	X40	RES.AERIEN TUBUAI 2003	01/01/2003	605 391
40	X40	RESEAUX TUBUAI 2003	01/01/2003	2 655 630
40	X40	RESEAUX TUBUAI 2003	01/01/2003	233 926
40	X40	RESEAU CP 41906 2004 TUB	01/07/2004	161 566
40	X40	RESEAUX TUBUAI 2004	01/07/2004	103 469

Ets	Site	Composants	Date de mise en service	Valeur Brute
40	X40	RESEAUX TUBUAI 2004	01/07/2004	1 293 275
40	X40	RESEAU BTA PUPURE TUBUAI	02/12/2004	167 980
40	X40	EXT BONNET TUBUAI 2005	01/01/2005	155 629
40	X40	RESEAUX TUBUAI 2005	01/06/2005	348 335
40	X40	RESEAUX TUBUAI 2005	01/06/2005	2 500 794
40	X40	RESEAUX TUBUAI 2005	01/06/2005	593 650
40	X40	RESEAUX CP 51906 2005TUBU	01/06/2005	343 244
40	X40	RESEAUX TUBUAI 2006	01/07/2006	280 565
40	X40	RESEAUX TUBUAI 2007	01/07/2007	607 295
40	X40	RES AERIEN CP TUBUAI 2007	01/07/2007	1 298 620
40	X40	RESEAUX TUBUAI 2007	01/07/2007	31 653
40	X40	15% QUOTE PART EDT 2007	01/07/2007	62 045
40	X40	EXT BTA QTIER TANERPAU TUB	06/09/2007	293 279
40	X40	RESEAUX CP TUBUAI 2008	01/07/2008	12 162 786
40	X40	RESEAUX 2008 TIERS	01/07/2008	2 202 791
40	X40	RENF.BTA MATAURA QTIER HA	01/01/2009	1 029 004
40	X40	RESEAUX CP TUBUAI 2009	01/07/2009	1 247 849
40	X40	RESEAUX 2009 CONCEDANT	01/12/2009	121 064
40	X40	RESEAUX 2009 TIERS	01/12/2009	1 878 167
40	X40	RESEAUX CP TUBUAI 2010	01/07/2010	4 173 995
40	X40	RESEAUX 2010 TIERS TUBUAI	01/07/2010	2 230 075
40	X40	RESEAUX 2010 CONCED TUBUA	01/07/2010	239 285
40	X40	EXT BTA ALEX TAUTU TUBUAI	01/08/2005	243 440
40	X40	EXT.BTS QTIER YIENG KOW	01/07/2010	247 002
40	X40	COMPTAGE TUBUAI 1990	01/01/1990	9 906 605
40	X40	COMPTAGE TUBUAI 1991	01/01/1991	786 395
40	X40	COMPTAGE TUBUAI 92	01/01/1992	842 967
40	X40	COMPTAGE TUBUAI 1992	01/01/1992	2 453 381
40	X40	COMPTAGE TUBUAI 93	01/01/1993	685 757
40	X40	COMPTAGE TUBUAI 1993	01/01/1993	2 993 711
40	X40	COMPTAGE TUBUAI 94	01/01/1994	260 729
40	X40	COMPTAGE TUBUAI 1994	01/01/1994	1 617 204
40	X40	COMPTAGE TUBUAI 95	01/01/1995	776 431
40	X40	COMPTAGE TUBUAI 1995	01/01/1995	3 237 661
40	X40	COMPTAGE TUBUAI 96	01/01/1996	1 124 131
40	X40	COMPTAGE TUBUAI 1996	01/01/1996	2 166 758
40	X40	COMPTAGE TUBUAI 97	01/01/1997	396 420
40	X40	COMPTAGE TUBUAI 1997	01/01/1997	1 169 770
40	X40	COMPTAGE TUBUAI 98	01/01/1998	481 225
40	X40	COMPTAGE TUBUAI 1998	01/01/1998	3 783 904
40	X40	COMPTAGE TUBUAI 99	01/01/1999	682 504
40	X40	COMPTAGE TUBUAI 1999	01/01/1999	1 588 006
40	X40	COMPTAGE TUBUAI 2000	01/01/2000	107 379
40	X40	COMPTAGE TUBUAI 2000	01/01/2000	1 004 016
40	X40	COMPTAGE TUBUAI 2001	01/01/2001	62 028
40	X40	COMPTAGE TUBUAI 2001	01/01/2001	1 305 199
40	X40	COMPTAGE TUBUAI 2002	01/01/2002	358 874
40	X40	COMPTAGE TUBUAI 2002	01/01/2002	1 513 275
40	X40	COMPTAGE TUBUAI 2003	01/01/2003	1 132 103
40	X40	POSE COMPTEUR 2004 TUBUAI	01/07/2004	308 727
40	X40	BRANCHEMENT TUBUAI 2004	01/07/2004	1 397 854
40	X40	POSE COMPTEURS TUBUAI 05	01/01/2005	323 180
40	X40	COMPATGE TUBUAI 2005	01/06/2005	1 494 303
40	X40	BRCHT TUBUAI 2006	01/07/2006	1 172 108
40	X40	NVEAUX CPTAGES TUBUAI	01/07/2006	601 809
40	X40	BRCHT/CPTAGES CP TUBUAI	01/07/2007	541 538
40	X40	BRCHT TUBUAI 2007	01/07/2007	1 504 032
40	X40	BRCHT/CPTAGES CP TUBUAI	01/07/2008	720 191
40	X40	BRCHT 2008 FINANC TIERS	01/07/2008	1 410 111
40	X40	BRCHT/CPTAGE TUBUAI 2009	01/07/2009	984 255
40	X40	BRCHT 2009 FINANC.TIERS	01/12/2009	1 647 004
40	X40	BRCHT/CPTAGE TUBUAI 2010	01/07/2010	1 147 205
40	X40	COMPTAGE TIERS TUB 2010	01/07/2010	1 595 669
40	X40	EQUIP CELLULES TUBUAI 99	01/01/1999	1 068 128
40	X40	EQUIP CELLULE TUBUAI 2000	01/01/2000	249 440
40	X40	CESSION DIST TUBUAI		
40		TOTAL DISTRIBUTION TUBUAI		364 548 475
40		TOTAL CONCESSION TUBUAI		578 143 319

3. Suivi du programme contractuel d'investissements

Total production

Ets	Composants	Date de mise en service	Valeur Brute
40	RENF.SECU.INCENDIE TUBUAI	01/10/2010	8 457 773
40	TOTAL PRODUCTION TUBUAI		8 457 773

Total distribution

Ets	Composants	Date de mise en service	Valeur Brute
40	RESEAUX CP TUBUAI 2010	01/07/2010	4 173 995
40	RESEAUX 2010 TIERS TUBUAI	01/07/2010	2 230 075
40	RESEAUX 2010 CONCED TUBUA	01/07/2010	239 285
40	EXT.BTS QTIER YIENG KOW	01/07/2010	247 002
40	BRCHT/CPTAGE TUBUAI 2010	01/07/2010	1 147 205
40	COMPTAGE TIERS TUB 2010	01/07/2010	1 595 669
40	TOTAL DISTRIBUTION TUBUAI		9 633 231

4. Dépenses de renouvellement réalisé dans l'année

Ets	Libellés d'investissement	Montant
40	RENFORC RESEAUX HT AERIENTAHITI & ILES	237 216
40	RENOUV RESEAUX HT AERIENTAHITI & ILES	3 164 876
40	RENOUV RESEAUX BT SOUTERRAIN TAHITI & ILES	430 986
40	540110-REN.BRCHT&PREPAIEMT ILES (COMPTAGE)	684 393
40	TOTAL DES DEPENSES DE RENOUVELLEMENT	4 517 471

4 – ENGAGEMENTS NECESSAIRES A LA CONTINUITE DU SERVICE PUBLIC

1. Etats des engagements à incidence financière

La concession de Tubuai ne dispose pas d'engagement particulier à incidence financière.