



**CONCESSION  
DE DISTRIBUTION PUBLIQUE  
D'ENERGIE ELECTRIQUE  
DE TUBUAI**

**CONCLUE ENTRE  
LA COMMUNE DE TUBUAI  
ET  
LA SOCIETE ELECTRICITE DE TAHITI**

**RAPPORT DU DELEGATAIRE  
DU SERVICE PUBLIC**

**Année 2013**

# SOMMAIRE

## OBLIGATIONS DE SERVICE A LA CLIENTELE

- Aspects commerciaux
  1. Tarifs pratiqués et évolution au cours de l'année 2013
  2. Mode de détermination
  3. Chiffre d'affaires énergie
  4. Autres produits d'exploitation
  5. Statistiques de ventes
  6. Services offerts à la clientèle
  7. Actions en faveur de la maîtrise des dépenses d'énergie et de la sécurité des clients
  
- Bilan technique
  1. Autorisation d'exploitation
  2. Effectifs et organigramme
  3. Détail des ouvrages de production
  4. Données de production
  5. Qualité de service
  6. Qualité-sécurité-environnement
  7. Travaux significatifs-Faits marquants
  8. Raccordement solaire

## 2 – DONNEES COMPTABLES ET FINANCIERES

- Bilan et comptes de résultat de la concession
  1. Méthodologie et clés de répartition analytique
  2. Faits marquants
  3. Commentaires
  4. Actif, Passif et Résultat de la concession

## 3 – INFORMATIONS SUR LES BIENS IMMOBILISES

1. Variation du patrimoine immobilier
2. Situation des biens et immobilisations nécessaires à l'exploitation du service public
3. Suivi du programme contractuel d'investissements
4. Dépenses de renouvellement réalisé dans l'année

## 4 – ENGAGEMENTS NECESSAIRES A LA CONTINUTE DU SERVICE PUBLIC

1. Etats des engagements à incidence financière

## **1 – OBLIGATIONS DE SERVICE A LA CLIENTELE**

## Aspects commerciaux

### 1°) - Tarifs pratiqués, et évolution au cours de l'année 2013

Tranches tarifaires	Réf	Seuils	mars 2012 à septembre 2013	octobre 2013 à décembre 2013
BT Usage social	TP0	de 0 à 180 kWh	20	19,56
BT Usage social	TP1	de 181 à 300 kWh	49,8	49,36
BT Usage social	TP2	au dessus de 300 kWh	61,9	61,46
BT Usage domestique	P1	de 0 à 300 kWh	30,8	30,36
BT Usage domestique	P2	de 301 à 450 kWh	48,8	48,36
BT Usage domestique	P3	au dessus de 450 kWh	56,9	56,46
BT Usage domestique	P0	de 0 à 150 kWh		
BT Usage domestique	P1	de 151 à 280 kWh		
BT Usage domestique	P2	de 281 à 500 kWh		
BT Usage domestique	P2'	au-dessus de 500 kWh		
BT Eclairage public	P3		35,9	35,46
BT Usage professionnel	P4	de 0 à 3000 kWh	42,2	41,76
BT Usage professionnel	P4'	au-dessus de 3000 kWh	46,2	45,76
MT Tarif jour	P5	de 0 à 16200 kWh	27,6	27,16
MT Tarif jour	P6	de 16201 à 48600 kWh	27,6	27,16
MT Tarif jour	P7	au-dessus de 48600 kWh	27,6	27,16
MT Tarif nuit	P8	de 0 à 9000 kWh	24	23,56
MT Tarif nuit	P9	au dessus de 9000 kWh	24	23,56
MT Tarif uniforme	P10		39,77	39,33

Prime d'abonnement	ACE = 18,10 XPF
<p><b>Basse tension</b> : Tarif Pétits consommateurs Prime d'Abonnement = 13,68 X ACE x kVA de puissance souscrite soit : 248 XPF x kVA de puissance souscrite</p> <p><b>Basse tension</b> : Tarif Usages Domestiques Prime d'Abonnement = 20,50 X ACE x kVA de puissance souscrite soit : 371 XPF x kVA de puissance souscrite</p> <p><b>Basse tension</b> : Tarifs Usages Professionnels et Eclairage public Prime d'Abonnement = 17,10 x ACE x kVA de puissance souscrite soit : 310 XPF x kVA de puissance souscrite</p> <p><b>Moyenne tension</b> : Prime d'Abonnement = 912,60 x ACE x kVA de puissance souscrite/An jusqu'à 200 kVA soit : 16 518 XPF x kVA de puissance souscrite / An</p> <p><b>Moyenne tension</b> : Prime d'Abonnement = 570,38 x ACE x kVA de puissance souscrite/An au-delà de 200 kVA soit : 10 324 XPF x kVA de puissance souscrite / An</p>	

Taxes	Taux
<b>Taxe municipale</b>	
- en basse tension	4 XPF/kw
- en moyenne tension	4 XPF/kw
<b>TVA</b>	
- sur Énergie	5%
- sur Prime d'Abonnement	5%
- sur Avance Sur Consommation	5%
- sur Redevance Transport	0%

Avance sur consommation	P2 = 48,36 XPF
<p><b>Tarif Usages Domestiques</b></p> <ul style="list-style-type: none"> <li>- ASC = 50 x P2 x kVA de puissance souscrite</li> <li>- ASC = 2 418 XPF x kVA de puissance souscrite</li> </ul> <p><b>Autres Tarif Basse Tension</b></p> <ul style="list-style-type: none"> <li>- ASC = 100 x P2 x kVA de puissance souscrite</li> <li>- ASC = 4 836 XPF x kVA de puissance souscrite</li> </ul>	

## 2°) - Mode de détermination

Les tarifs de vente de l'électricité sont arrêtés par le Conseil des ministres.

La dernière actualisation est applicable depuis le mois d'octobre 2013, en référence à l'arrêté n° 1311 CM du 01 Octobre 2013, publié au Journal Officiel de la Polynésie française (JOPF).

## 3°) – Chiffre d'affaires énergie

Tranches tarifaires	Réf	kWh vendus antérieur 01/10/2013	kWh vendus postérieur 01/10/2013	Total kWh vendus	Montant antérieur 01/10/2013	Montant postérieur 01/10/2013	Total XPF	Puissance souscrite cumulée	Prime abonnement	Puissance souscrite au 31/12/2013
BT Usage social	TP0	400 517	127 670	528 187	8 010 340	2 497 263	10 507 603			
BT Usage social	TP1	39 356	9 279	48 635	1 959 928	458 015	2 417 943			
BT Usage social	TP2	1 588	338	1 926	98 298	20 773	119 071	14 664	3 555 019	1 217
BT Usage domestique	P1	512 152	172 098	684 250	15 774 371	5 224 939	20 999 310			
BT Usage domestique	P2	52 246	13 554	65 800	2 549 534	655 457	3 204 991			
BT Usage domestique	P2'	25 989	6 088	32 077	1 478 782	343 726	1 822 508	18 486	6 739 481	1 569
BT Usage dom ant 01/10/2013	P0	-	138	-	138	-	2 644			
BT Usage dom ant 01/10/2013	P1	-	86	-	86	-	3 488			
BT Usage dom ant 01/10/2013	P2									
BT Usage dom ant 01/10/2013	P2'									
BT Eclairage public	P3	38 577	10 653	49 230	1 384 923	377 756	1 762 679	1 016	309 405	85
BT Usage professionnel	P4	297 183	103 109	400 292	12 541 140	4 305 825	16 846 965			
BT Usage professionnel	P4'	3 676	14 879	18 555	169 833	680 863	850 696	11 168	3 363 305	937
MT Tarif jour	P5	304 840	88 956	393 796	8 413 576	2 416 047	10 829 623			
MT Tarif jour	P6									
MT Tarif jour	P7									
MT Tarif nuit	P8	170 701	48 450	219 151	4 096 829	1 141 484	5 238 313	3 540	4 792 068	295
MT Tarif nuit	P9									
MT Tarif uniforme	P10									
Réglul										
Prépaiement										
Prépaiement hors toti										
Autres (employés...)		39 725		39 725	375 381		375 381	452	27 684	39
<b>Total</b>		<b>1 886 326</b>	<b>595 074</b>	<b>2 481 400</b>	<b>56 846 803</b>	<b>18 122 148</b>	<b>74 968 951</b>	<b>49 326</b>	<b>18 786 962</b>	<b>4 141</b>
								<b>Prime abonnement</b>	<b>18 786 962</b>	
								<b>Ventes totales</b>	<b>93 755 913</b>	
								<b>Prix moyen</b>	<b>37,78</b>	

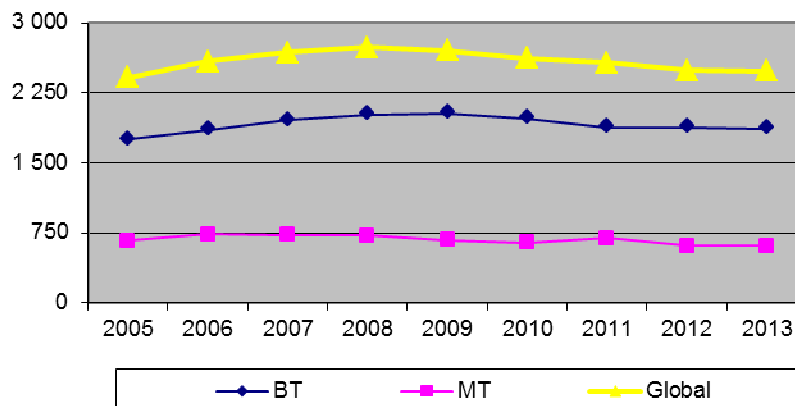
## 4°) – Autres produits d'exploitation

En complément des ventes d'énergie, l'activité en concession enregistre les autres produits d'exploitations suivants :

- Frais de perception de taxe :	175 176 XPF
- Frais de relance:	<u>348 270 XPF</u>
- Total	523 446 XPF

## 5°) – Statistiques de ventes

### Croissance des ventes de kWh

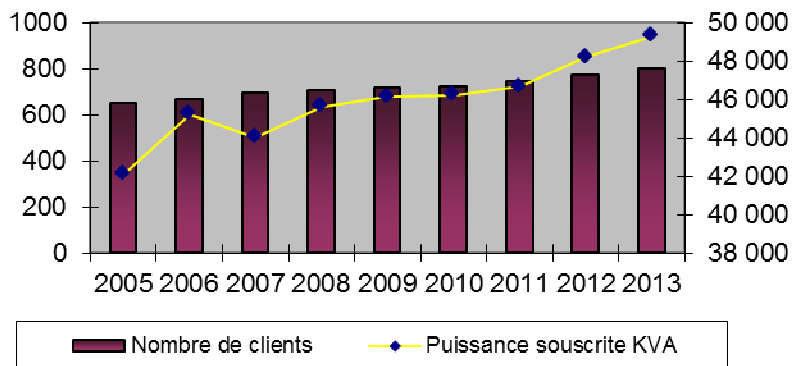


Pour la cinquième année consécutive, les ventes de la concession diminuent de (- 0,4 %).

Les ventes BT baisse légèrement de (- 0,5 %).

Concernant les ventes MT, elles diminuent également de (- 0,1 %), due à la baisse de consommation du magasin Areni.

### Nombre de clients et puissance souscrite

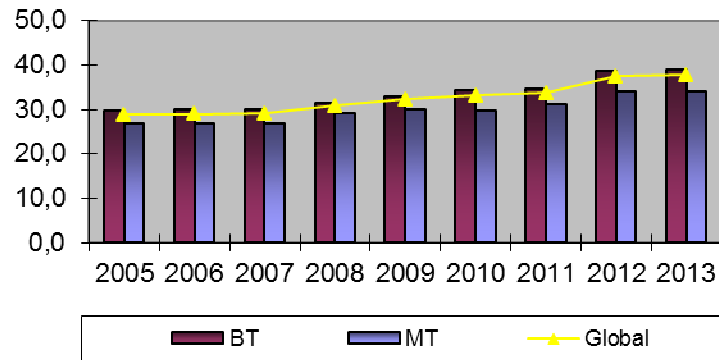


La concession compte 800 clients à fin 2013, en progression annuelle de (+ 3,5 %), dont :

- 792 clients en Basse tension ;
- 8 clients en Moyenne tension.

La puissance souscrite s'établit à 49 326 kVA, contre 48 217 kVA en 2012 (+ 2,3 %).

### Evolution prix moyen de vente du kWh

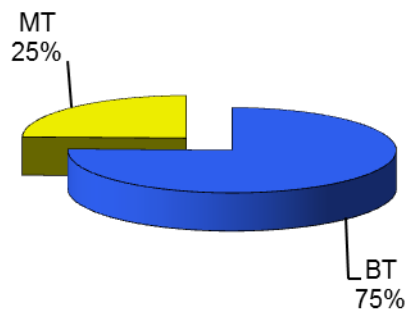


Le prix moyen de vente « hors taxes » du kWh est de 37,8 XPF, dont :

- 39,0 XPF en Basse tension ;
- 34,0 XPF en Moyenne tension.

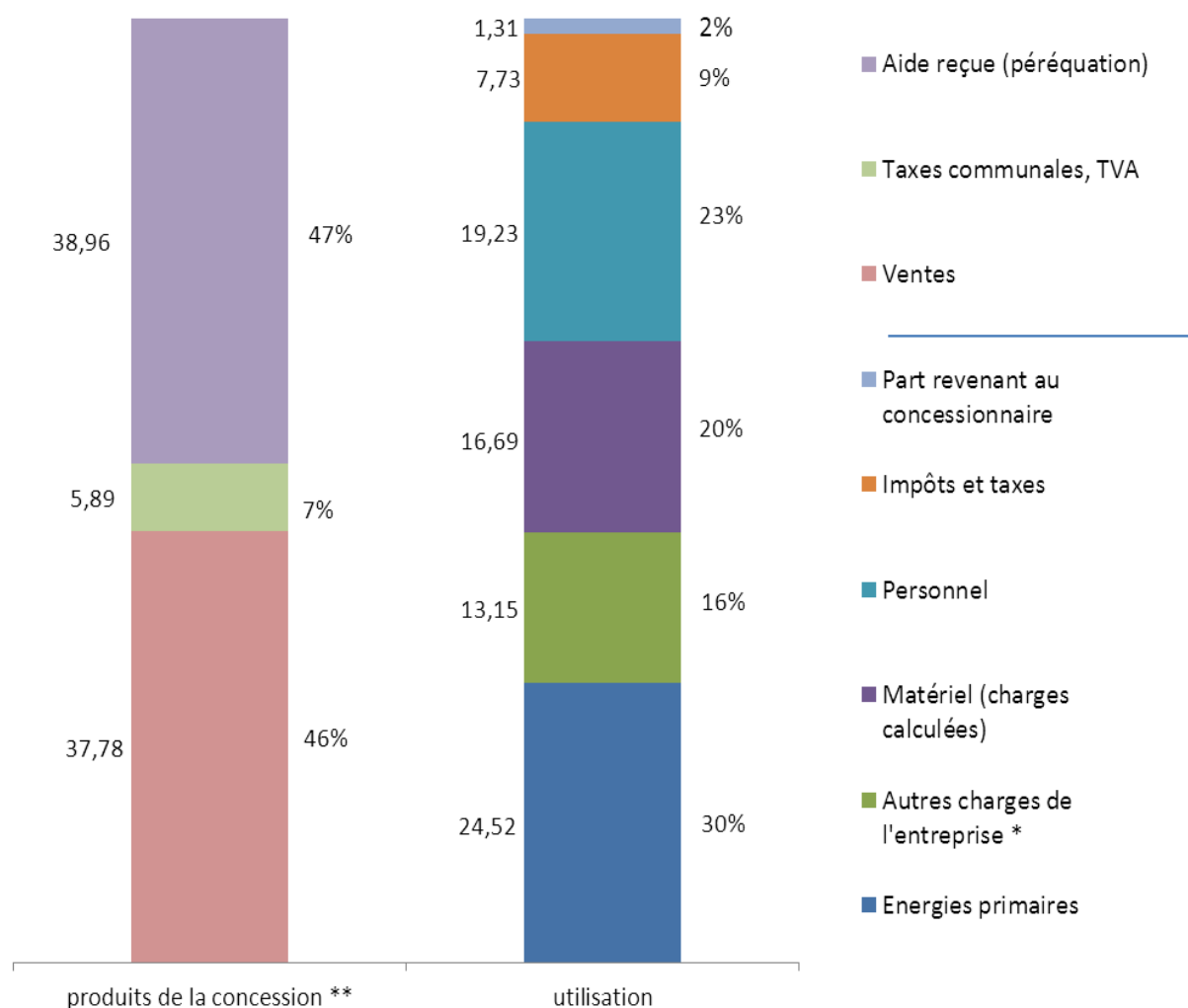
Il enregistre une augmentation annuelle de (+ 0,8 %).

### Répartition des ventes BT / MT



## Bénéficiaires des sommes facturées aux clients sur Tubuai

2013 (en F/KWh et en pourcentage)



\*Autres charges de l'entreprise : ce poste comprend les frais de siège, le coût financier, l'interface clientèle, les charges de maintenance & fonctionnement hors main œuvre, etc.

\*\* Dont 43,67 F/KWh (53%) de sommes facturées aux clients

Les sommes facturées aux clients comprennent :

- Le prix de vente HT de l'électricité
- Les taxes communales
- La TVA

Les impôts comprennent :

- Les taxes communales
- La TVA
- L'IS
- L'IRCM reversé par l'actionnaire sur les dividendes

Ne sont pas inclus par simplification, la patente et l'IRCM sur les produits financiers qui figurent dans les « autres charges de l'entreprise »

Les énergies comprennent :

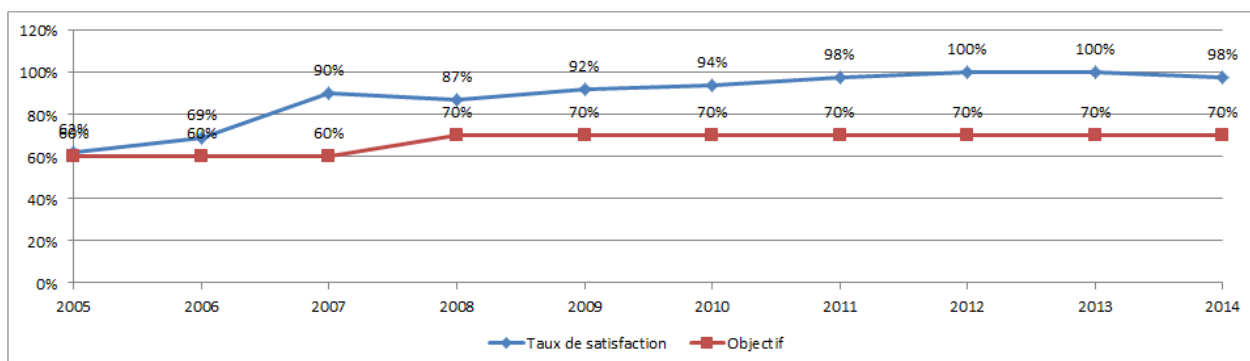
- Le coût d'achat des énergies fossiles fioul et gazole
- Le coût d'achat des énergies renouvelables solaire.



## 6°) Services offerts à la Clientèle

- **Activité et Qualité de service au centre d'appels de l'EDT**

Qualité de service mesurée au centre d'appels :



Le suivi des indicateurs de qualité de service sur l'année passée, confirme le maintien de l'excellence du service d'accueil à la clientèle apporté par le centre d'appels de l'EDT, déjà reconnu au cours des années passées. La mission dévolue à la plateforme téléphonique a évolué au fil des années pour devenir un centre de relations clients gérant le canal web également.

2013	Moy année	Objectifs
Qualité de	91%	90%
Tps moyen	11	20

ACTIVITES	Total
Appels sortants	3567
Back office	1370
Webmail	3175
<b>Total</b>	<b>8112</b>

Le centre d'appels d'EDT recueille l'ensemble des appels clients au titre des renseignements commerciaux (N° 86 77 86), ou bien de l'accueil des clients en situation de dépannage (N° 5.4.3.2.1.0).

- **L'agence en ligne [agence.edt.pf](http://agence.edt.pf)**

L'agence en ligne EDT mise en service en 2011 pour tous clients a connu en 2013 une évolution des fonctionnalités proposées.

Elle propose une gestion complète des abonnements d'énergies par les clients, notamment un module de paiement en ligne des factures d'électricité et les services interactifs suivants :

- ✓ Edition des factures
- ✓ Auto relève des compteurs
- ✓ Suivi en temps réel du compte client
- ✓ Réalisation de bilan énergétique
- ✓ Simulation de facture
- ✓ Calculateur de puissance
- ✓ Maîtrise de la consommation
- ✓ Calculateur de lampes

Cet outil très intuitif propose de manière actualisée l'ensemble des offres de service et d'information disponibles auprès de la clientèle. Il est également déployé auprès de l'ensemble des agences clientèle de Tahiti, afin que celles-ci disposent en temps réel des dernières informations commerciales à jour, d'une manière interactive et facilement consultable.

**agence.edt.pf**  
Lauréat des Trophées du Numérique 2011  
Catégorie Portails d'information d'intérêt publique

**GÉREZ VOTRE ÉNERGIE EN TOUTE LIBERTÉ**

- Edition de vos factures
- Paiement en ligne
- Auto relève de votre compteur
- Suivi en temps réel de votre consommation
- Bilan énergétique
- Services à la carte
- Gestion de votre contrat à distance

**EDT**  
GDF SUEZ

EDT Infos Conseils  
Tél. (699) 86.77.86  
Mail : edt@edt.pf  
[www.edt.pf](http://www.edt.pf)

agence.edt.pf	2012	2013
Nb visites	108 974	124 897
Nb pages déroulées	3 373 285	4 142 963
Nb paiements	6 568	9 814
Règlement moyen	26 255	24 688
Nb autorelève	19 671	26 630
Nb clients AEL	9 819	14 281

Le nouveau site web recueille depuis son lancement auprès du grand public à fin Aout 2011 un accueil de plus en plus favorable, une réflexion permanente sur ses améliorations permet d'engager de nouvelles fonctionnalités développées sur le site tel que : l'accès direct au paiement de sa facture, le calculateur de puissance permettant d'ajuster sa puissance souscrite.

- **Développement du service « SMS infos clients »**

EDT a lancé en 2011 un nouveau service gratuit d'information par S.M.S à destination de sa clientèle.

Ce nouveau service, entièrement gratuit pour les clients souscripteurs, leur permet de recevoir directement sur leur téléphone portable le montant de leur prochaine facture, les dates de passage des releveurs à leur domicile ainsi que les coupures pour travaux de leur secteur.

L'information est envoyée directement aux clients par SMS 7 jours avant le passage du releveur, et dès le lendemain de l'émission de la facturation pour l'information relative au montant de la facture. Ce dernier est également informé à cette occasion de la date limite de règlement de sa facture afin d'éviter d'être relancé.

Ce nouveau service entièrement gratuit, ce qui est très apprécié en temps de crise, est déjà un grand succès avec plus de 30 000 clients souscripteurs sur les différentes informations sms.

Afin de faciliter l'accès à l'autorelève, un rappel client a été créé en 2013 via ce canal permettant de communiquer son autorelève au bon moment.



Nombre d'adhésions au service SMS					
2013					
CONCESSION	autoreleve	Avis de coupure pour Travaux	Avis passage releveur	Montant Facture mensuelle	Total général
TUBUAI		8	10	82	100

- **Lancement du Plan Actions Commerciales Services (PACS)**

La création d'une nouvelle offre tarifaire en mars 2012 destinée aux clients domestiques, le tarif « Petits Consommateurs » a permis de lancer une stratégie client orientée sur le placement de services auprès de notre clientèle. La multiplicité des services proposés permet de présenter une réelle offre se basant sur le besoin client, tous les services EDT étant gratuits.

Lancée en 2012 et développée en 2013 le PACS a permis de convertir plus de 30 000 clients en tarif Petits Consommateurs et d'asseoir notre relation client dans plus de conseils et moins de gestion.



### 7°) Actions en faveur de la maîtrise des dépenses d'énergie

E.D.T partenaire historique du salon de l'habitat a profité de l'édition 2013 pour proposer au public trois offres promotionnelles du 'Pack Energie Eco' 'Priz Eco, Pack Energie Plus', qui ont rencontré un large succès auprès des visiteurs.

Le 'Pack Energie Eco' comprend une offre d'audit personnalisé et gratuite des consommations électriques de l'habitation, un guide pratique détaillé sur les économies d'énergie ainsi qu'un appareil de mesure « Consomètre » qui sert pratiquement à mesurer l'énergie électrique consommée par tout appareil électrique branché sur le secteur au travers d'une prise électrique.

Le pack énergie Eco aide ainsi les clients à maîtriser leur consommation électrique à l'aide de conseils pratiques et d'outils permettant de réaliser soi-même son bilan d'énergie.

La 'Priz Eco' comporte une offre d'audit personnalisé et gratuite des consommations électriques de l'habitation, ainsi qu'une multiprise intelligente permettant la mise hors tension de tous les appareils branchés dès la détection d'une mise en veille, ce qui supprime toute consommation de veille.

Le 'Pack énergie plus' regroupe les deux offres précédentes, engageant ainsi le client dans une démarche éco citoyenne.

Présent au Salon  
**Habitat Expo**  
 Place Toa'Ta du 6 au 9 mars 2014

- **Des services gratuits :**
  - > SMS INFOS EDT
  - > La mensualisation
  - > L'agence en ligne
  - > Économie d'énergie
  - > Tarif Petits Consommateurs
- **Des offres "spécial salon" :**
  - > Pack Énergie Éco  
2 750 F au lieu de 4 950 F
  - > Pack Énergie Plus  
8 000 F au lieu de 9 650 F  
1 multiprise à économie d'énergie + Pack Énergie Eco
  - > Priz ECO  
5 500 F au lieu de 8 250 F
- **Des infos pratiques pour tout raccordement solaire**
- **CLCE :**  
Centre Label et Contrôle Électrique  
Exigez la Sécurité pour vos installations électriques domestiques
- **Les conseils pratiques des techniciens EDT**

EDT Infos conseils : tél. 86 77 86  
 Votre agence en ligne : agence.edt.pf

**EDT**  
 EDF Energie

# Bilan technique

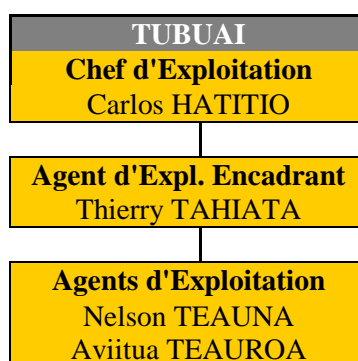
## 1°) Autorisation d'exploitation

La centrale électrique de TUBUAI fait l'objet des arrêtés d'exploitation suivants :

Type de text	N°	Date	Objet du texte	Libellé
Arrêté	<a href="#">1126</a>	08/03/2010	MATAURA-TUBUAI	Modif. Nouveau
Arrêté	<a href="#">9028</a>	07/12/2009	MATAURA-TUBUAI	Nouveau

## 2°) Effectifs et organigramme

Le nombre d'agents en charge de l'exploitation est resté inchangé, soit 4 agents en 2013 :



## 3°) Détail des ouvrages de production

Le parc de groupes électrogènes fixes de production est le suivant :

Situation				Caractéristiques Groupes					Service			
Conc.	Centrale	GE n°	Immo	Marque	Type	Série groupe	kVA	kW	Mise en service	HDM au 01/01/13	HDM au 01/01/14	HDM 2013
40	TUBUAI	1	G193	FG WILSON	P400P1	FGWRPES7PCMCO0369	400	320	2008	17 341	21 072	3 731
40	TUBUAI	2	G194	FG WILSON	P400P1	FGWRPES7HCMCO0401	400	320	2008	18 311	21 877	3 566
40	TUBUAI	3	G258	FG WILSON	P450E5	FGWRPES2TPDS04492	400	320	2013	0	1 021	1 021
40	TUBUAI	4	G259	FG WILSON	P450E5	FGWRPES2APDS04369	400	320	2013	0	965	965

#### 4°) Données de production

2,612 GWh ont été produits en 2013 et 2,637 GWh en 2012, soit une baisse de 1%.

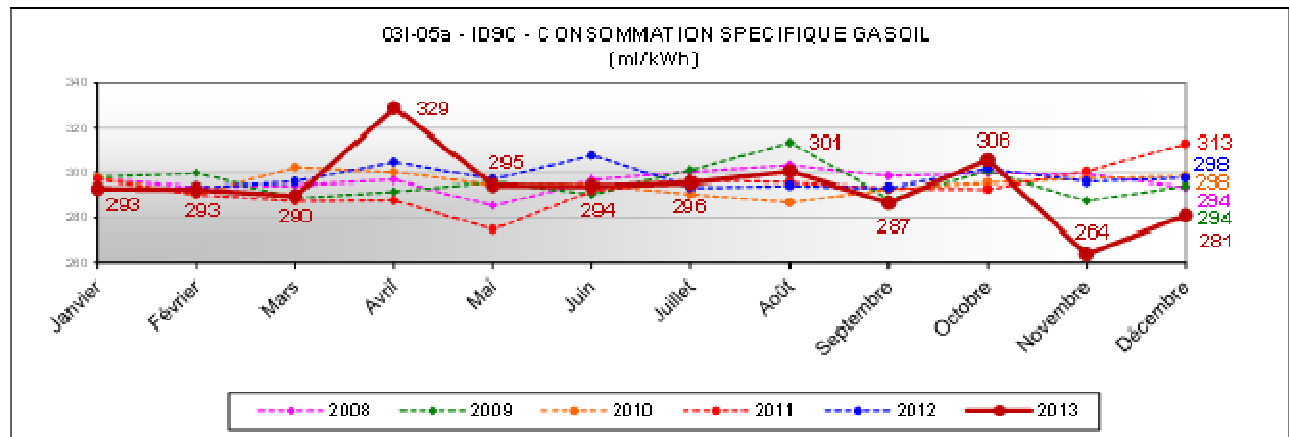
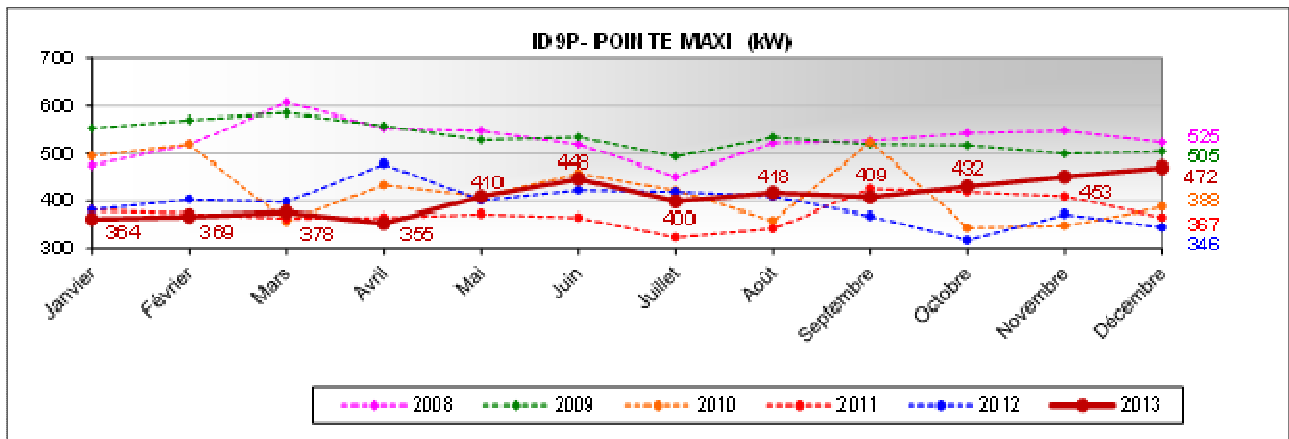
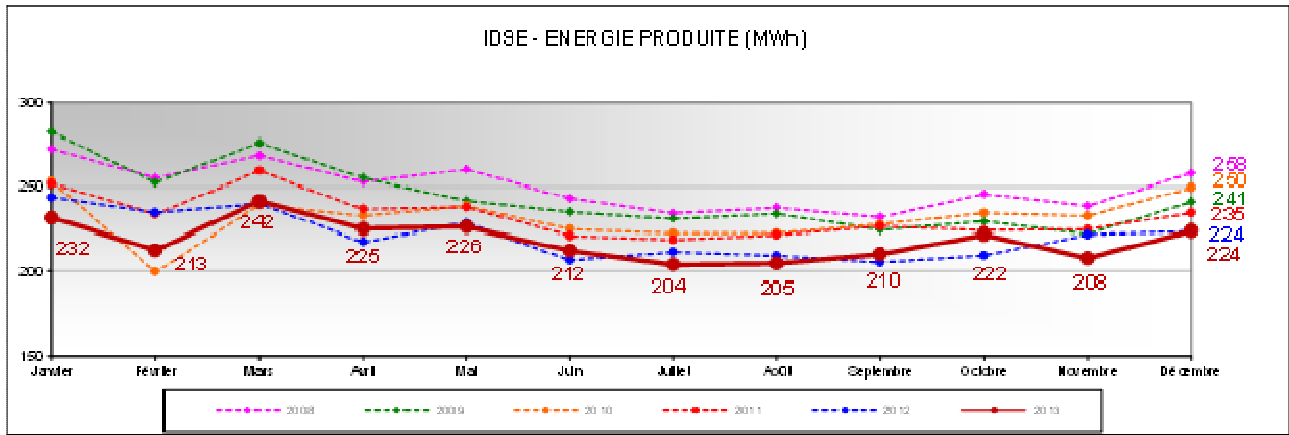
768 070 litres de gazole ont été consommés en 2013, soit une baisse 2% par rapport à 2012.

2 243 litres d'huile ont été consommés contre 2 754 litre en 2012.

La puissance de pointe appelée est de 472 kW pour 2013, une baisse de 1,7% par rapport à l'année 2012 qui était de 480 kW.

<b>TUBUAI PRODUCTION</b>	Mensuelle (kWh)	dont EnR kWh (Electra/EdT)	Pointe Maxi en kW	Conso gazole (l)	Conso spéc. (ml/kWh)	Conso Huile (litres)
<b><u>2013</u></b>						
Janvier	230 209	1 472	364	67 476	293	159
Février	211 241	1 438	369	61 839	293	270
Mars	240 085	1 655	378	69 598	290	138
Avril	224 042	1 136	355	73 769	329	268
Mai	225 066	1 381	410	66 286	295	168
Juin	211 260	1 198	448	62 133	294	219
Juillet	203 016	969	400	59 997	296	157
Août	203 870	915	418	61 281	301	226
Septembre	209 481	787	409	60 082	287	214
Octobre	221 873	0	432	67 860	306	200
Novembre	207 814	0	453	54 786	264	75
Décembre	224 082	0	472	62 963	281	149
<b>Total en Moyenne</b>	<b>2 612 037</b>	<b>10 951</b>	<b>472</b>	<b>768 070</b>	<b>294</b>	<b>2 243</b>

## Energie produite - Puissance MAXI - Consommation spécifique gasoil

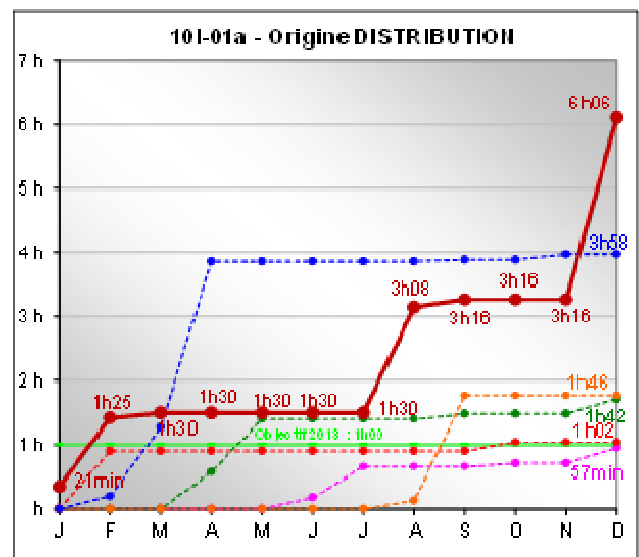
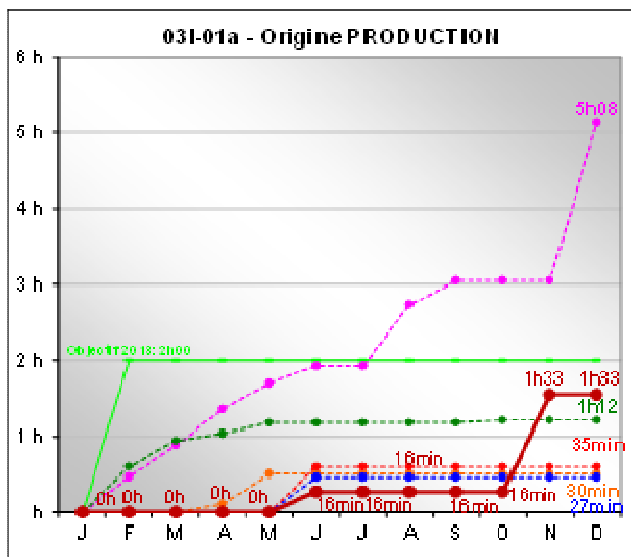
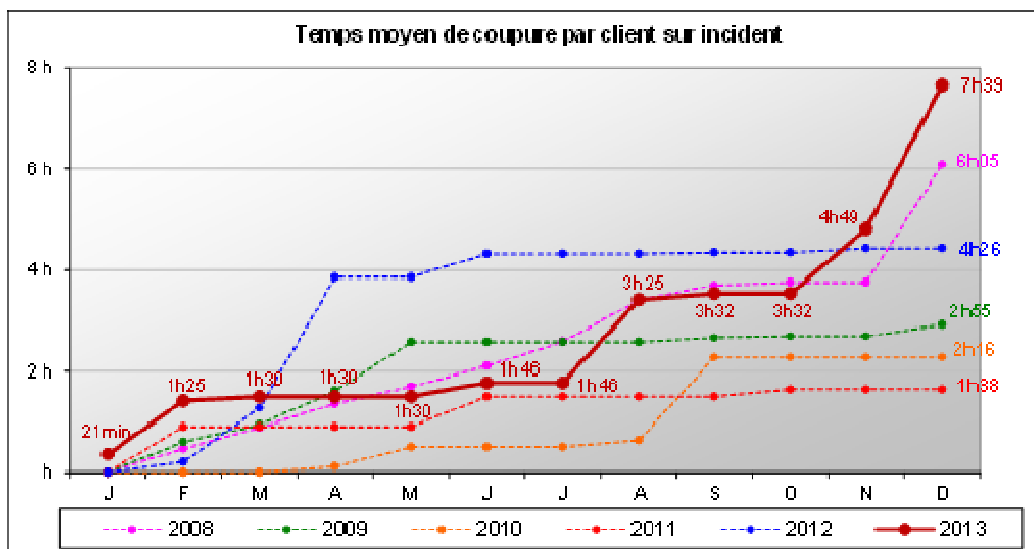


## 5°) Qualité de service

### Bilan des TMCC sur incident (Temps Moyens de Coupure par Client)

La qualité de fourniture de l'énergie s'est dégradée par rapport à 2012, avec un TMCC de 07h39' dû aux nombreux déclenchements en distribution à cause du poste privé du GSMA.

- **TMCC incidents production : 01h 33mn**
- **TMCC incidents distribution : 06h 06mn**



## 6°) Qualité, sécurité, environnement

### **POI « Plan d'Opération Interne » pollution-incendie**

Réalisation d'un exercice sécuex le 31 janvier 2013

#### **Traitement des effluents :**

3,000 litres d'huile de vidange et 2 futs de filtres usagés ont été rapatriés sur Tahiti pour traitement en 2013 (Société TOTAL et SEP).

#### **Travaux d'aménagement pour la sécurité :**

Remplacement passerelle sur la cuve 1 et mise en place des gardes de corps de sécurité

Mise en place passerelle sur la cuve 2 et sécurisation de la circulation sur les stockages

Mise en place demi clôture avec portail électrique,



## 7°) Travaux significatifs – faits marquants

Remplacement des anciennes cellules HT ALTHON FLUOKIT vétustes, par un nouveau tableau HT SM6 géré par automate SEPAM S42, dans une nouvelle salle de cellule, avec mise en place système d'extinction à l'argonite.

Installation achevée de coffrets de comptage 'Diris' sur les départs HT du réseau et sur les départs des auxiliaires BT de la centrale. Ces nouveaux comptages permettent d'atteindre une précision de comptage de l'ordre de 1%.

Travaux d'amélioration du traitement des effluents en 2013 :

- Création d'une aire de lavage sous rétention.
- Modernisation du système de traitement des effluents chargés en hydrocarbures, en construisant un bassin de collecte et de décantation des eaux chargées en HC de la centrale, et mettre en place un système deshuileur, qui est un procédé plus performant que le séparateur d'hydrocarbures existant.
- Extension de l'aire de dépotage des camions de ravitaillement en gazole de la centrale

D'autres travaux de génie civil ont été réalisés. Notamment, l'atelier de maintenance existant qui était trop exigu a été agrandi, et un hangar a été construit pour abriter les tourets de câbles, les transformateurs et les camions nacelles. Un nouveau bureau et une salle de réunion ont été aménagés.

21 extensions du réseau ont été réalisées, dont 18 financées par la Commune.

## 8°) Raccordement solaire

Concessions	Global période (2009 à 2013)		2013							
	Nombre de centrales raccordées	Puissance raccordée (kWc)	Nombre de centrales raccordées	Puissance raccordée (kWc)	Nombre de contrats par				Nbre d'instal. par	
					Inf 10 kWc	entre 10 et 36 kWc	entre 36 et 100 kWc	Sup à 100 kWc	15,98 f	23,64 f
TUBUAI	2	30	aucune installation raccordée en 2013							

## **2 – DONNEES COMPTABLES ET FINANCIERES**

# Bilan et compte de résultat de la concession

## 1°) – Méthodologie et clés de répartition analytique

### Bilan :

Les postes de « haut de bilan » représentent 88 % du total du bilan et sont obtenus par imputation directe par concession.

Les autres postes relatifs aux actifs circulants et dettes d'exploitation, lesquels ne représentent que 12 % du total bilan, souvent indifférenciés entre les deux concessions de Tahiti, sont répartis au prorata :

- du chiffre d'affaires des concessions concernées pour les créances ;
- des achats et ACE pour les comptes fournisseurs ;
- de la masse salariale pour la PIDR (provision pour indemnité départ à la retraite), et les dettes sociales ;
- du nombre de kWh pour les dettes fiscales.

La différence apparaissant au niveau du bilan de chaque concession entre ses actifs et ses passifs constitue une situation de trésorerie (excédent ou besoin) portée dans la rubrique « Compte Courant du concessionnaire ». Elle sert de base au calcul des produits et charges financières, imputés à la concession considérée, sur la base des taux de marché.

### Compte de résultat

- Postes du compte de résultat

*Les ventes d'énergie* correspondent au chiffre d'affaires calculé sur le nombre de kWh réellement vendu par concession.

*Le coût de distribution* est constitué des charges directes d'entretien des réseaux, des amortissements et provisions.

*Le coût de l'interface clientèle* est constitué des charges de fonctionnement des services de la clientèle (charges salariales, charges d'entretien, loyers, frais de téléphone etc.) ainsi que des dotations ou reprises de provisions relatives aux créances détenues sur la clientèle.

*Les frais de siège* sont constitués des frais de fonctionnement des services administratifs.

*Le résultat financier* est constitué le cas échéant de la charge d'intérêt relative aux emprunts spécifiques de la concession considérée puis de la rémunération du « compte courant du concessionnaire » tel qu'il figure au bilan ; cette rémunération est calculée sur la base de l'Euribor (3 mois) de l'exercice considéré lequel est complété d'un "spread" financier.

Sur 2013 :

- Le taux moyen de l'Euribor (3 mois) est de : 0,225 % :
- le "spread" appliqué aux besoins de trésorerie est de + 0,8 point ce qui donne un taux d'emprunt de 1,025%
- le taux appliqué aux excédents de trésorerie correspond à l'Euribor soit 0,225%.

Sur 2012 :

- Le taux moyen de l'Euribor (3 mois) est de : 0,624%
- le "spread" appliqué aux besoins de trésorerie est de + 0,8 point ce qui donne un taux d'emprunt de 1,424%
- le "spread" appliqué aux excédents de trésorerie est de – 0,3 point ce qui donne un taux de placement de 0,324%

**Le coût de revient complet** somme les différents coûts cités ci-dessus. Ramené au nombre de kWh vendus, il donne le coût de revient complet du kWh.

### **Le résultat avant impôt et la péréquation tarifaire**

Du fait d'un tarif de vente identique sur l'ensemble de ses concessions et résultant d'une péréquation tarifaire, l'équilibre financier du concessionnaire est à considérer dans la globalité de ses concessions ; il en ressort ne analytique une « solidarité intercommunale » ci-après dénommée « péréquation », qui ramène le taux de marge de chaque concession prise individuellement au niveau du taux moyen constaté sur l'ensemble des concessions.

**L'Impôt sur les Sociétés** est calculé par application au résultat de la concession après péréquation, du taux moyen de l'IS constaté sur les résultats du concessionnaire à savoir 46,04 % en 2013 (43,15 % en 2012).

## • **Principes de répartition des coûts indirects**

### **1. Les frais de siège :**

Ils sont répartis sur les filiales, les activités concédées et les activités « hors concession ».

La part revenant aux filiales fait l'objet d'une refacturation sur la base des temps passés pour la main d'œuvre et d'une refacturation au franc le franc pour les charges « transitant » par EDT

La part restante est répartie au prorata du nombre d'heures travaillées tant sur les activités hors concession (travaux, maintenance EP...) que concédées

Au sein des activités concédées, la quote-part revenant à chaque concession est déterminée au prorata du nombre des abonnés.

### **2. Les coûts d'implantation Puurai :**

Constitué des loyers, frais de personnel, entretien, assurances sont répartis sur les services hébergés au prorata des superficies occupées

**3. Les coûts de production :**(achats de combustibles et d'énergies, coûts d'entretien des groupes et centrales, amortissements, provisions...) des centrales communes à certaines îles (Tahiti et Raiatea) sont répartis entre les concessions concernées (Tahiti Nord et Secosud d'une part, Taputapuatea et Tumaraa d'autre part) au prorata des kWh vendus.

### **4. Les coûts du frêt du magasinage :**

Regroupés au sein des services magasin et approvisionnement ces coûts sont ventilés sur les sorties de stock et donc imputés en charges ou en immobilisation sur les concessions concernées

### **5. Les coûts informatiques :**

Regroupés au sein du service ad hoc ces coûts sont répartis en fonction du nombre de PC présents dans chaque service.

### **6. Le service de support aux îles situé à Puurai :**

Les coûts de fonctionnement de ce service sont répartis sur les concessions des îles concernées au prorata des temps passés

Les dépenses de ce service engagées pour le compte des îles/concessions sont imputées directement sur les îles/concessions bénéficiaires de ces dépenses

### **7. Le service clientèle :**

Les dépenses communes à l'ensemble des concessions donc hors agences sont reventilées sur les concessions bénéficiaires au prorata du nombre d'abonnés.

## 8. Allocation CE :

Les dépenses sont réparties au prorata de la masse salariale

Les répartitions primaires (cout d'implantation, DSI, allocation CE) affectent certains couts sur les services. Ces derniers sont ensuite ventilés sur les concessions (répartitions secondaires).

Le tableau ci-dessous met en évidence l'impact de ces répartitions secondaires, service par service, sur le résultat de la concession

Répartition	Montant total à répartir (MF)	Montant réparti dans les concessions (MF)	Montant réparti sur Tubuai (MF)	Clé de répartition	Valeur totale de la clé	Valeur de la clé pour Tubuai
Frais de siège	1 578,2	1 438,9	13,7	Nombre d'abonnés	84 065,0	800,0
Exploitation des îles	312,5	286,4	12,3	Temps pointé par la cellule (valorisé en MF)	647,4	27,9
Clientèle îles	48,9	48,9	1,7	Nombre d'abonnés îles	22 740,0	800,0
Exploitation hydro	109,4	18,1	0,0	Temps pointé par la cellule (valorisé en MF)	3,2	0,0
Exploitation réseau Tahiti	414,9	308,2	0,0	Temps pointé par la cellule (valorisé en MF)	312,2	0,0
Exploitation thermique Tahiti	278,1	277,7	0,0	Temps pointé par la cellule (valorisé en MF)	544,6	0,0
Suivi et développement	44,4	32,5	-0,6	Temps pointé par la cellule (valorisé en MF)	59,4	-1,1
Travaux production	95,1	53,1	1,4	Temps pointé par la cellule (valorisé en MF)	30,4	0,7
Travaux réseau	83,1	33,9	0,2	Temps pointé par la cellule (valorisé en MF)	41,0	0,3

## 2°) – Faits marquants

Les éléments les plus notables de l'année 2013 sont les suivants :

### Tarifs de l'électricité :

- L'actualisation tarifaire contractuellement due au 01/03/2013 n'a pas été réalisée entraînant sur l'exercice un manque à gagner de 246 MF (toutes concessions).
- L'année a été marquée par des décisions de justice intervenues dans divers contentieux. En particulier, un jugement du Tribunal Administratif de Papeete du 3 Juillet 2013 a remis en cause certains articles de l'avenant 16 de Mars 2012, et donc la légalité des tarifs, avec une limite fixée au 1er Octobre pour y remédier. Ceci a contraint le Gouvernement et EDT à négocier rapidement un nouvel accord tarifaire, ayant fait l'objet d'un nouvel avenant 16B du 30 Septembre. EDT a consenti de nouveaux efforts dans cet avenant par rapport à ses droits contractuels, avec en particulier une baisse tarifaire exceptionnelle de 2% jusqu'au 1er Juin 2014.
- Par ailleurs, le dernier terme (500 MXPF) de l'échéancier de règlement du protocole transactionnel de Novembre 2008 relatif au contentieux tarifaire de 2005 a été honoré en 2013 par la Polynésie française.

### Variation du prix achat des hydrocarbures

	Prix du Fioul	Prix du Go Tahiti	Prix du Go Iles	Arrêté CM
Jusqu'au 30/06/ 2008	38,680	56,200	40,000	Arrêté 773 Cm du 14/09/05
Acpt du 01/07/2008	53,740	77,270	54,240	arrêté 678 CM du 26/06/08 (simultané avec avenant 14 du 30/06/2008)
Acpt du 02/2009	39,157	56,158	54,458	arrêté 226 CM du 06/02/09 (simultanée avenant 15 du 01/02/2009)
Acpt du 01/08/2009	44,157	58,458	60,158	arrêté 1205 CM du 29/07/09
Acpt du 08/2010	54,157	68,458	70,158	arrêté 1246 CM et 1248 CM du 28/07/10
Acpt du 05/2011	61,157	77,158	75,458	Arrêté 0544 & 0546 CM du 21/04/11
Acpt du 08/2011	62,836	78,837	77,137	Arrêté 1084 & 1087 CM du 27/07/11
Acpt du 03/2012	64,336	80,337	79,137	Arrêté 298 à 301 CM du 27/02/2012

### Variation du prix de référence de vente de l'électricité

	Prix réf.	ACE	CM / Avenant
Jusqu'au 30/06/ 2008	29,02	16,12	Arrêté 774 CM du 14/09/2005
Acpt du 01/07/2008	32,48	16,54	Avenant 14 du 30/06/2008 - Convention N°80229
Acpt du 02/2009	30,98	17,17	Avenant 15 du 06/02/2009 - Convention N°90056
Acpt du 01/08/2009	31,89	17,25	Arrêté 1207 CM du 29/07/2009
Acpt du 08/2010	33,33	16,73	Arrêté 1249 CM du 28/07/2010
Acpt du 03/2011	33,67	17,03	Arrêté 0225 CM du 24/02/2011
Acpt du 05/2011	35,14	17,03	Arrêté 0547 CM du 21/04/2011
Acpt du 08/2011	35,49	17,03	absence d'actualisation
Acpt du 03/2012	35,96	17,70	Avenant 16 du 16/03/2012 - Convention N°1455
Acpt du 10/2013	35,52	18,10	Avenant 16b du 01/10/2013 - Convention N°5862 (incluant une baisse temporaire du P ref de 0,74)

### 3°) – Commentaires

Les ventes diminuent de (- 0,41 %) en volume passant 2,49 GWh à 2,48 GWh en 2013 et le chiffre d'affaires augmente de (+ 0,4 %) soit 93 MF au 31/12/2013.

- Le prix moyen de vente ressort à 37,78 F/kWh contre 37,48 F/kWh en 2012, soit une progression de (+ 0,82 %).

- Le coût de l'énergie par kWh produits évolue à la baisse passant de 23,29 F/kWh produit en 2012 à 23,08 F en 2013 soit (- 0,93 %).

La **marge énergie** augmente de (+ **1,6 MF**), cette hausse s'analyse en 2 effets:

- Effet volume résultant du nombre de kWh produit de (+ **0,3 MF**)
  - Diminution du CA à tarifs constant: (- 0,3 MF)
  - Baisse de la charge combustible à prix constant : (+ 0,6 MF)
- Effet prix lié à la variation des tarifs de vente d'énergie et d'achat (+ **1,3 MF**)
  - Augmentation du prix moyen des ventes : (+ 0,7 MF)
  - Baisse du prix du carburant: (+ 0,6 MF)

Les évolutions significatives sur les autres postes sont les suivantes :

- (- 20 MF) de charges calculées : (+ 3MF) en production et (- 23MF) en distribution
- (+ 1 MF) de charges de production
- (+ 10 MF) de charges de distribution : Autres charges externes de maintenance et quote-part de frais de structure
- (+2 MF) de charges de clientèle.
- (+ 2MF) de frais de siège.

Le résultat avant péréquation et impôt s'élève à - 88 MF contre - 96 MF en 2012.

Après péréquation tarifaire la quote-part de résultat net d'impôt liée à la concession s'élève à 3,8 MF (1,54 F x 2.481.400 kWh vendus).

#### 4°) – Actif, Passif et Résultat de la concession

ACTIF	Tubuai	
	2013	2012
Immobilisations concédées	839 302 201	750 680 923
Immobilisations privées	41 627 039	22 134 693
Immobilisations financières		
Immobilisations en-cours	2 001 793	17 682 117
Avances et acomptes		
<b>Total immobilisations brutes</b>	<b>882 931 033</b>	<b>790 497 733</b>
Amortissements et provisions	-290 426 011	-283 491 685
<b>Immobilisations nettes</b>	<b>592 505 022</b>	<b>507 006 048</b>
Stock	24 562 356	17 284 609
Créances clients	19 333 665	21 970 467
Autres créances	1 701 889	1 366 436
Charges constatées d'avance		
Provisions pour dépréciation	-1 876 206	-529 747
<b>Stock et créances nets</b>	<b>43 721 704</b>	<b>40 091 765</b>
<b>Placements et trésorerie</b>		
<b>Compte courant du concessionnaire</b>		<b>39 416 935</b>
<b>TOTAL ACTIF</b>	<b>636 226 726</b>	<b>586 514 748</b>

PASSIF	Tubuai	
	2013	2012
Capital		
Réserves		
Report à nouveau		
Résultat	3 826 648	1 652 535
<b>Capitaux propres</b>	<b>3 826 648</b>	<b>1 652 535</b>
<b>Droits des tiers et concédants</b>	<b>168 543 932</b>	<b>156 632 849</b>
Caducité et provision pour renouvellement	370 003 178	354 971 660
Autres provisions	4 640 677	4 743 695
- PIDR	4 640 677	4 743 695
- Autres provisions	0	
<b>Provision pour risques et charges</b>	<b>374 643 855</b>	<b>359 715 355</b>
<b>Compte courant du concessionnaire (emprunt)</b>	<b>18 649 359</b>	
Emprunts et dettes financières		
Clients - avances sur consommation	9 157 799	8 658 581
Fournisseurs	46 816 468	45 417 485
Dettes fiscales et sociales	14 588 665	14 437 943
Autres dettes		
Produits constatés d'avance		
<b>Emprunts et dettes</b>	<b>70 562 932</b>	<b>68 514 009</b>
<b>TOTAL PASSIF</b>	<b>636 226 726</b>	<b>586 514 748</b>



COMPTE DE RESULTAT PAR CONCESSION	Tubuai	
	2013	2012
<b>Ventes d'énergie</b>	<b>93 755 913</b>	<b>93 371 542</b>
nombre de kWh vendus	2 481 400	2 491 509
prix moyen	37.78	37.48
<b>Production Thermique du concessionnaire</b>		
Nb de kWh produits (nets de consommations internes)	2 612 037	2 637 194
Energie	-60 081 059	-61 145 616
Maintenance et fonctionnement	-40 533 980	-39 488 063
Amortissement des actifs de concession	-23 048 573	-19 967 219
<b>Coût de production</b>	<b>-123 663 612</b>	<b>-120 600 898</b>
<b>Coût de l'énergie / kWh produit</b>	<b>-23.00</b>	<b>-23.19</b>
<b>Coût de production / kWh produit</b>	<b>-47.34</b>	<b>-45.73</b>
<b>Livraisons directes sur le réseau</b>		
<b>Achats producteurs solaires</b>		
Nb de kWh achetés	24 736	27 061
<b>Coût d'achat</b>	<b>-763 925</b>	<b>-909 726</b>
<b>Coût / kWh</b>	<b>-30.88</b>	<b>-33.62</b>
<b>Total énergie injectée en distribution</b>		
Nb de kWh	2 636 773	2 664 255
Coût de l'énergie à l'entrée de la distribution	-124 427 537	-121 510 624
<b>Coût / kWh</b>	<b>-47.19</b>	<b>-45.61</b>
<b>Pertes de distribution</b>		
Nb de kWh perdus	155 373	172 746
En % de l'énergie entrante	5.89%	6.48%
Coût des pertes de distribution	-7 331 960	-7 878 551

COMPTE DE RESULTAT PAR CONCESSION	Tubuai	
	2013	2012
<b>Energie livrée aux compteurs</b>		
Nb de kWh	2 481 400	2 491 509
Coût de l'énergie distribuée	-117 095 577	-113 632 073
<b>Distribution</b>		
- Maintenance et Fonctionnement	-17 534 479	-7 089 406
- Amortissement des actifs de concession	-18 362 118	-41 232 218
<b>Total des charges de distribution</b>	<b>-35 896 597</b>	<b>-48 321 624</b>
<b>Par kWh vendu</b>	<b>-14,47</b>	<b>-19,39</b>
<b>Interface clientèle</b>		
- Produits accessoires à l'énergie (perception de taxes, relances, coupures...)	523 446	420 404
- Affranchissements	-1 066 266	-99 692
- Fonctionnement	-8 091 317	-7 195 448
<b>Total interface clientèle</b>	<b>-8 634 137</b>	<b>-6 874 736</b>
<b>Par kWh vendu</b>	<b>-3,48</b>	<b>-2,76</b>
Coût brut de l'énergie livrée aux clients	-168 958 271	-176 706 984
<b>Par kWh vendu</b>	<b>-68,09</b>	<b>-70,92</b>
<b>Frais de siège (quote part activités concédées)</b>	<b>-13 736 310</b>	<b>-12 349 457</b>
<b>Par kWh vendu</b>	<b>-5,54</b>	<b>-4,96</b>
<b>Total coût financier</b>	<b>88 906</b>	<b>-797 934</b>
<b>Par kWh vendu</b>	<b>0,04</b>	<b>-0,32</b>
<b>Coût de revient total de l'énergie vendue avant péréquation</b>	<b>-182 605 675</b>	<b>-189 854 375</b>
<b>Par kWh vendu</b>	<b>-73,59</b>	<b>-76,20</b>
<b>Péréquation inter îles</b>	<b>96 676 096</b>	<b>100 411 383</b>
<b>Par kWh vendu</b>	<b>38,96</b>	<b>40,30</b>
<b>Impôts sur les sociétés</b>	<b>-3 999 686</b>	<b>-2 178 959</b>
<b>Résultat net par concession</b>	<b>3 826 648</b>	<b>1 749 591</b>
<b>Par kWh vendu</b>	<b>1,54</b>	<b>0,70</b>

### **3 – INFORMATIONS SUR LES BIENS IMMOBILISES**

## 1. Variation du patrimoine immobilier

	<b>2012</b>	<b>Acquisition</b>	<b>Cession</b>	<b>2013</b>
<b>Production</b>	220 499 813	95 480 887	30 461 666	285 519 034
<b>Distribution</b>	530 181 110	28 166 322	4 564 265	553 783 167
<b>Total</b>	<b>750 680 923</b>	<b>123 647 209</b>	<b>35 025 931</b>	<b>839 302 201</b>

Les acquisitions sur l'exercice 2013 s'élèvent à 124 MF :

- 95 MF pour les biens de production, dont 30 MF de renouvellement du G3 et G4 par deux P400, 18 MF rénovation tableau HTA et 29 MF aménagement bâtiment (hangar, abris nacelle, abris touret).
- 28,1 MF pour les biens de distribution dont 18 MF de réseaux aériens, 5,6 MF de réseau souterrain, et 4,5 MF de branchement/comptage.

Les cessions s'élèvent à 35 MF, dont :

- 30,5 MF en production, dont 24,7 MF en groupe, 1,6 MF en à nouveau, et 4,2 MF en combustibles ;
- 4,6 MF en distribution, dont 3,4 MF en réseaux aériens et 1,2 MF en branchement et comptage.

Les immobilisations en cours du domaine concédé s'établissent à 2 MF, en baisse de 16 MF par rapport à 2012.

## 2. Situation des biens et immobilisations nécessaires à l'exploitation du service public

Ets	Site	Composants	Date de mise en service	Valeur Brute	Amortissement technique	Amortissement technique pour ordre	Provision pour renouvellement	Provision pour amortissement de caducité (y/c PRU)	Dotation/Reprise 2013				ATO +/-
									AT	PR	Caducité	Total	
40	X40	AN TERRAIN CENT TUBUAI	00/00/0000	15 730 081	-	-	-	-	-	-	-	-	-
40	X40	AN TERRAIN CENT TUBUAI	00/00/0000	530 000	-	-	-	-	-	-	-	-	-
40	X40	AMNGT INSTAL GRPE G3 & G4	09/06/2006	2 200 000	-	-	-	-	-	-	-	-	-
40	X40	BITUMAGE PARKING CENTRALE	01/07/2011	4 289 760	-	-	-	-	-	-	-	-	-
40	X40	AMENAG TERRAIN,CLOTURE,	01/07/2013	3 911 834	-	-	-	-	-	-	-	-	-
40	X40	AN CONST CONCEDANT TUBUAI	01/01/1991	6 574 746	-	4 511 892	-	-	-	-	-	-	171 904
40	X40	A.N CONSTRUCTION TUBUAI	01/01/1999	91 103 975	-	39 358 832	-	-	-	-	-	-	2 587 257
40	X40	BATIMENT TUBUAI	01/01/1999	-	-	-	-	-	-	-	-	-	-
40	X40	BATIMENT CENTRALE TUBUAI	09/06/2006	2 327 390	-	637 984	-	-	-	-	-	-	84 377
40	X40	HANGAR DE STOCKAGE TUBUAI	01/07/2013	8 047 780	-	196 287	-	-	-	-	-	-	196 287
40	X40	ABRI NACELLE CENT. TUBUAI	01/07/2013	4 148 942	-	101 194	-	-	-	-	-	-	101 194
40	X40	ABRIS TOURETS CENT.TUBUAI	01/07/2013	2 074 471	-	50 597	-	-	-	-	-	-	50 597
40	X40	RENFORCMT.CENTRALE TUBUAI	01/02/2009	445 320	-	87 871	-	-	-	-	-	-	17 872
40	X40	AMENAG BUREAU CENT.TUBUAI	01/07/2013	5 592 770	-	136 409	-	-	-	-	-	-	136 409
40	X40	ARMOIRE SECURITE TUBUAI	01/08/2013	393 442	-	8 029	-	-	-	-	-	-	8 029
40	X40	AMENAG CENTRALE TUBUAI	01/09/2013	8 544 963	-	140 081	-	-	-	-	-	-	140 081
40	X40	FG WILSON P400 TUBUAI	01/02/2009	13 671 051	8 730 408	-	182 645	-	2 371 509	41 019	-	-	-
40	X40	FG WILSON P400 TUBUAI	01/02/2009	13 671 051	8 730 408	-	182 645	-	2 371 509	41 019	-	-	-
40	X40	FG WILSON P400 TUBUAI G3	15/11/2013	14 893 865	271 872	-	-	-	271 872	-	-	-	-
40	X40	FG WILSON P400 TUBUAI G4	15/11/2013	14 893 865	271 872	-	-	-	271 872	-	-	-	-
40	X40	FILIERE TUBUAI	01/01/1999	-	-	-	-	-	-	-	-	-	-
40	X40	INSTALL 2GRPES TUBUAI	09/06/2006	342 663	-	103 637	-	-	-	-	-	-	13 707
40	X40	RENFORCMT CENTRALE TUBUAI	01/02/2009	493 720	-	97 424	-	-	-	-	-	-	19 815
40	X40	F&P RESEAU GO/HUILE IR3	01/02/2012	3 984 733	-	348 475	-	-	-	-	-	-	181 813
40	X40	REFECTION CIRCUIT GASOIL	01/08/2013	6 660 176	-	135 922	-	-	-	-	-	-	135 922
40	X40	PASSERELLE ACCES CUVES GO	01/08/2013	2 268 591	-	46 298	-	-	-	-	-	-	46 298
40	X40	INSTAL 2GRPES TUBUAI	09/06/2006	3 590 601	-	1 085 957	-	-	-	-	-	-	143 624
40	X40	RENFORCMT CENTR.TUBUAI	01/02/2009	4 208 749	-	830 489	-	-	-	-	-	-	168 913
40	X40	REMPLE TRANSFO 800KVA TUBU	13/08/2012	1 874 507	-	121 077	-	-	-	-	-	-	87 526
40	X40	COFFRETS COMPTAGES TUBUAI	01/09/2013	948 476	-	15 549	-	-	-	-	-	-	15 549
40	X40	FIL ENER-TABLEAU HTA TUBU	01/09/2013	18 050 115	-	295 904	-	-	-	-	-	-	295 904
40	X40	ETUDES DDAE CENTR.TUBUAI	01/10/2009	1 562 515	-	273 844	-	-	-	-	-	-	64 434
40	X40	FIL.ENVT BAC SEREP TUBUAI	01/07/2013	2 855 430	-	69 645	-	-	-	-	-	-	69 645
40	X40	PROTECTION INCENDIE TUBUA	01/01/2003	11 647 609	5 124 946	-	-	-	465 905	-	-	-	-
40	X40	EXTENS°EXTINCT°INCENDIE	01/01/2009	959 702	-	191 940	-	-	-	-	-	-	38 388
40	X40	RENF.SECU.INCENDIE TUBUAI	01/10/2010	8 457 773	-	1 182 269	-	-	-	-	-	-	363 775
40	X40	INST EVENTS CENT TUBUAI	01/03/2012	214 926	-	18 047	-	-	-	-	-	-	9 844
40	X40	FIL SECU-TABLEAU HTA TUBU	01/09/2013	2 196 167	-	36 003	-	-	-	-	-	-	36 003
40	X40	INSTAL 2GRPES TUBUAI	09/06/2006	2 157 275	-	652 456	-	-	-	-	-	-	86 291
40	X40	CESSION CENTRALE TUBUAI							4 038 088	5 129 024			(1 093 924)
<b>40</b>	<b>X40</b>	<b>TOTAL PRODUCTION TUBUAI</b>		<b>285 519 034</b>	<b>23 129 506</b>	<b>50 734 112</b>	<b>365 290</b>	<b>112 204 349</b>	<b>9 790 755</b>	<b>5 211 062</b>	<b>8 046 756</b>		<b>4 177 534</b>

Ets	Site	Composants	Date de mise en service	Valeur Brute	Amortissement technique	Amortissement technique pour ordre	Provision pour renouvellement	Provision pour amortissement de caducité (y/c PRU)	Dotation/Reprise 2013				ATO +/-
									AT	PR	Caducité	Total	
40	X40	POSTE T1002 CONCED TUBUAI	06/01/2012	754 231	-	59 919	-	-	-	-	-	-	30 169
40	X40	POSTE T3021 CONCED TUBUAI	06/01/2012	754 231	-	59 919	-	-	-	-	-	-	30 169
40	X40	POSTE T1012 CONCED TUBUAI	06/01/2012	754 231	-	59 919	-	-	-	-	-	-	30 169
40	X40	POSTE T1042 CONCED TUBUAI	06/01/2012	754 231	-	59 919	-	-	-	-	-	-	30 169
40	X40	AUT.COMP T1002 CONCED TUB	06/01/2012	3 223 435	-	256 084	-	-	-	-	-	-	128 937
40	X40	AUT.COMP T3021 CONCED TUB	06/01/2012	3 223 435	-	256 084	-	-	-	-	-	-	128 937
40	X40	AUT.COMP T1012 CONCED TUB	06/01/2012	3 520 991	-	279 724	-	-	-	-	-	-	140 840
40	X40	AUT.COMP T1042 CONCED TUB	06/01/2012	3 367 099	-	267 497	-	-	-	-	-	-	134 684
40	X40	AUT.COMP T1021 CONCED TUB	06/01/2012	1 704 074	-	135 379	-	-	-	-	-	-	68 163
40	X40	AUT.COMP T1032 CONCED TUB	06/01/2012	1 704 074	-	135 379	-	-	-	-	-	-	68 163
40	X40	TRANSFO T1001 CONCED TUBU	06/01/2012	2 367 824	-	188 111	-	-	-	-	-	-	94 713
40	X40	TRANSFO T3011 CONCED TUBU	06/01/2012	2 367 824	-	188 111	-	-	-	-	-	-	94 713
40	X40	TRANSFO T1002 CONCED TUBU	06/01/2012	577 963	-	45 916	-	-	-	-	-	-	23 119
40	X40	TRANSFO T3021 CONCED TUBU	06/01/2012	893 038	-	70 947	-	-	-	-	-	-	35 722
40	X40	TRANSFO T1012 CONCED TUBU	06/01/2012	736 723	-	58 529	-	-	-	-	-	-	29 469
40	X40	TRANSFO T1042 CONCED TUBU	06/01/2012	577 963	-	45 916	-	-	-	-	-	-	23 119
40	X40	TRANSFO T1021 CONCED TUBU	06/01/2012	893 038	-	70 947	-	-	-	-	-	-	35 722
40	X40	TRANSFO T1032 CONCED TUBU	06/01/2012	577 963	-	45 916	-	-	-	-	-	-	23 119
40	X40	TRANSFO TUBUAI 97	01/01/1997	353 056	277 776	-	124 378	9 410	10 084	-	-	-	-
40	X40	TRANSFO TUBUAI 2003	01/01/2003	656 287	288 766	-	131 650	26 252	13 165	-	-	-	-
40	X40	REMPLE TRANSFOS H61 TUBUAI	06/06/2005	3 512 870	1 204 135	-	545 265	140 515	63 629	-	-	-	-
40	X40	TRANSFO POSTE CP DP TUBUA	01/07/2006	21 777	-	6 533	-	-	-	-	-	-	871
40	X40	POSTE DP H61 TUBUAI	10/07/2006	2 108 638	-	630 483	-	-	-	-	-	-	84 345
40	X40	POSTE AERIEN TUBUAI	01/01/2007	297 664	-	83 347	-	-	-	-	-	-	11 907
40	X40	POSTE AERIEN TUBUAI	01/01/2007	346 204	-	96 936	-	-	-	-	-	-	13 848
40	X40	POSTE AERIEN TUBUAI	01/01/2007	587 145	-	164 402	-	-	-	-	-	-	23 486
40	X40	POSTE AERIEN TUBUAI	01/01/2007	5 408 378	-	1 514 345	-	-	-	-	-	-	216 335
40	X40	TRANSFO T4110 MAHU TUBUAI	01/01/2011	1 043 525	-	125 223	-	-	-	-	-	-	41 741
40	X40	TRANSFO T3031 TEMPLE TUB	01/02/2011	668 666	-	78 012	-	-	-	-	-	-	26 747
40	X40	POSTE TUBUAI 95	01/01/1995	14 815	11 260	-	5 404	593	304	-	-	-	-
40	X40	POSTE TUBUAI 96	01/01/1996	54 572	39 293	-	18 962	2 183	1 127	-	-	-	-
40	X40	POSTE TUBUAI 97	01/01/1997	1 094	746	-	359	44	22	-	-	-	-
40	X40	POSTE TUBUAI 2000	01/01/2000	57 483	32 189	-	15 290	2 300	1 181	-	-	-	-
40	X40	POSTE H61 TUBUAI 2004	01/12/2004	1 912 850	695 002	-	313 425	76 514	34 505	-	-	-	-
40	X40	POSTE DP TUBUAI 2008	01/07/2008	1 866 146	-	410 553	-	-	-	-	-	-	74 646
40	X40	CREAT POSTE T4110 TUBUAI	01/01/2011	935 404	-	112 248	-	-	-	-	-	-	37 416
40	X40	MEC H61 T3031 TEMPLE TUB	01/02/2011	653 968	-	76 297	-	-	-	-	-	-	26 159
40	X40	POSE IACM TUBUAI 2004	01/12/2004	467 336	282 585	-	70 840	31 225	7 793	-	-	-	-
40	X40	TELECOM IAT RESEAU TUBUAI	01/02/2011	1 606 739	312 422	-	78 184	107 116	26 806	-	-	-	-
40	X40	MEP IACM T102 PAR IAM TRA	01/02/2012	2 098 784	268 178	-	67 112	139 919	35 015	-	-	-	-

Ets	Site	Composants	Date de mise en service	Valeur Brute	Amortissement technique	Amortissement technique pour ordre	Provision pour renouvellement	Provision pour amortissement de caducité (y/c PRU)	Dotation/Reprise 2013				ATO +/-
									AT	PR	Caducité	Total	
40	X40	RES.AERIEN TUBUAI 91	01/01/1991	3 172 999	2 919 159	-	506 238		126 920	23 962			-
40	X40	RESEAUX TUBUAI 1991	01/01/1991	837 404	-	770 411	907 068		-	38 294			33 496
40	X40	RESEAUX TUBUAI 1991	01/01/1991	9 011 923	-	8 438 794	3 659 930		-	628 062			286 564
40	X40	RES.AERIEN TUBUAI 92	01/01/1992	4 446 516	3 912 934	-	651 183		177 860	31 893			-
40	X40	RESEAUX TUBUAI 1992	01/01/1992	3 595 464	-	3 164 008	3 703 636		-	165 247			143 818
40	X40	RES.AERIEN TUBUAI 93	01/01/1993	60 192 912	50 562 046	-	8 505 414		2 407 717	435 942			-
40	X40	RES.AERIEN TUBUAI 94	01/01/1994	4 286 974	3 429 580	-	551 924		171 479	29 709			-
40	X40	RES.AERIEN TUBUAI 95	01/01/1995	4 281 513	3 253 950	-	544 242		171 261	30 826			-
40	X40	RES.AERIEN TUBUAI 96	01/01/1996	21 240 132	15 292 893	-	2 601 824		849 605	155 624			-
40	X40	RESEAUX TUBUAI 1996	01/01/1996	1 667 485	-	1 200 588	1 100 961		-	122 329			66 699
40	X40	RES.AERIEN TUBUAI 97	01/01/1997	11 192 658	7 611 006	-	1 290 512		447 707	81 825			-
40	X40	RESEAUX TUBUAI 1997	01/01/1997	2 123 411	-	1 443 919	1 679 811		-	101 577			84 937
40	X40	RESEAUX TUBUAI 1997	01/01/1997	10 313 922	-	7 256 397	8 159 246		-	493 384			382 191
40	X40	RES.AERIEN TUBUAI 98	01/01/1998	12 063 617	7 720 716	-	1 603 773		482 544	108 078			-
40	X40	RESEAUX TUBUAI 1998	01/01/1998	1 358 474	-	869 424	824 303		-	91 589			54 339
40	X40	RES.AERIEN TUBUAI 99	01/01/1999	1 867 752	1 120 650	-	307 572		74 710	22 138			-
40	X40	RESEAUX TUBUAI 1999	01/01/1999	1 692 177	-	1 015 305	1 278 544		-	89 287			67 687
40	X40	RES.AERIEN TUBUAI 2000	01/01/2000	1 945 676	1 089 578	-	360 475		77 827	27 879			-
40	X40	RESEAUX TUBUAI 2000	01/01/2000	1 137 230	-	643 671	833 787		-	63 035			44 869
40	X40	RES.AERIEN TUBUAI 2001	01/01/2001	1 555 455	808 835	-	310 403		62 218	25 958			-
40	X40	RES.AERIEN TUBUAI 2002	01/01/2002	683 550	328 104	-	153 112		27 342	13 943			-
40	X40	RESEAUX TUBUAI 2002	01/01/2002	3 121 585	-	1 498 359	2 137 781		-	193 136			124 863
40	X40	RESEAUX TUBUAI 2002	01/01/2002	130 792	-	63 900	89 569		-	8 092			5 145
40	X40	RES.AERIEN TUBUAI 2003	01/01/2003	605 391	266 374	-	121 440		24 216	12 144			-
40	X40	RESEAUX TUBUAI 2003	01/01/2003	2 655 630	-	1 168 474	1 639 220		-	163 922			106 225
40	X40	RESEAUX TUBUAI 2003	01/01/2003	233 926	-	103 957	144 392		-	14 440			9 283
40	X40	RESEAU CP 41906 2004 TUB	01/07/2004	161 566	61 397	-	27 692		6 462	2 915			-
40	X40	RESEAUX TUBUAI 2004	01/07/2004	103 469	-	39 320	57 051		-	6 006			4 139
40	X40	RESEAUX TUBUAI 2004	01/07/2004	1 293 275	-	491 444	713 098		-	75 063			51 731
40	X40	RESEAU BTA PUPURE TUBUAI	02/12/2004	167 980	61 012	-	27 623		6 719	3 042			-
40	X40	EXT BONNET TUBUAI 2005	01/01/2005	155 629	56 025	-	25 263		6 225	2 807			-
40	X40	RESEAUX TUBUAI 2005	01/06/2005	348 335	-	119 593	173 538		-	20 218			13 933
40	X40	RESEAUX TUBUAI 2005	01/06/2005	2 500 794	-	858 608	1 245 856		-	145 148			100 032
40	X40	RESEAUX TUBUAI 2005	01/06/2005	593 650	-	203 820	295 747		-	34 456			23 746
40	X40	RESEAUX CP 51906 2005TUBU	01/06/2005	343 244	117 849	-	53 151		13 730	6 193			-
40	X40	RESEAUX TUBUAI 2006	01/07/2006	280 565	-	84 171	-		-	-			11 222
40	X40	RESEAUX TUBUAI 2007	01/07/2007	607 295	-	157 898	-		-	-			24 292
40	X40	RES AERIEN CP TUBUAI 2007	01/07/2007	1 298 620	-	337 642	-		-	-			51 945
40	X40	RESEAUX TUBUAI 2007	01/07/2007	31 653	-	8 229	-		-	-			1 266
40	X40	15% QUOTE PART EDT 2007	01/07/2007	62 045	-	16 133	-		-	-			2 482

Ets	Site	Composants	Date de mise en service	Valeur Brute	Amortissement technique	Amortissement technique pour ordre	Provision pour renouvellement	Provision pour amortissement de caducité (y/c PRU)	Dotation/Reprise 2013				ATO +/-
									AT	PR	Caducité	Total	
40	X40	EXT BTA QTIER TANÉPAU TUB	06/09/2007	293 279	-	74 133	-	-	-	-	-	-	11 731
40	X40	RESEAUX CP TUBUAI 2008	01/07/2008	12 162 786	-	2 675 812	-	-	-	-	-	-	486 512
40	X40	RESEAUX 2008 TIERS	01/07/2008	2 202 791	-	484 616	-	-	-	-	-	-	88 112
40	X40	RENF.BTA MATAURA QTIER HA	01/01/2009	1 029 004	-	205 800	-	-	-	-	-	-	41 160
40	X40	RESEAUX CP TUBUAI 2009	01/07/2009	1 247 849	-	224 613	-	-	-	-	-	-	49 914
40	X40	RESEAUX 2009 CONCEDANT	01/12/2009	121 064	-	19 775	-	-	-	-	-	-	4 842
40	X40	RESEAUX 2009 TIERS	01/12/2009	1 878 167	-	306 769	-	-	-	-	-	-	75 127
40	X40	RESEAUX CP TUBUAI 2010	01/07/2010	4 173 995	-	584 360	-	-	-	-	-	-	166 960
40	X40	RESEAUX 2010 TIERS TUBUAI	01/07/2010	2 230 075	-	312 210	-	-	-	-	-	-	89 203
40	X40	RESEAUX 2010 CONCED TUBUA	01/07/2010	239 285	-	33 499	-	-	-	-	-	-	9 571
40	X40	MEC HT/BTA TEMPLE TUBUAI	01/02/2011	65 195 458	-	7 606 136	-	-	-	-	-	-	2 607 818
40	X40	RESEAUX CP TUBUAI 2011	01/07/2011	2 127 693	-	212 770	-	-	-	-	-	-	85 108
40	X40	RESEAUX 2011 CONCED TUBUA	01/07/2011	52 915	-	5 292	-	-	-	-	-	-	2 117
40	X40	RESEAUX 2011 TIERS TUBUAI	01/07/2011	1 010 867	-	101 087	-	-	-	-	-	-	40 435
40	X40	EXT 14A1 QT TEINAURI TUB	01/01/2012	892 588	-	71 407	-	-	-	-	-	-	35 703
40	X40	RES AERIENS CONCED TUBUAI	06/01/2012	43 027 463	-	3 418 293	-	-	-	-	-	-	1 721 099
40	X40	EXT 14A1 QT NAHEI TUBUAI	18/06/2012	1 160 240	-	71 291	-	-	-	-	-	-	46 410
40	X40	RESEAUX CP TUBUAI 2012	01/07/2012	44 198 103	-	2 651 886	-	-	-	-	-	-	1 767 924
40	X40	RESEAUX 2012 CONCED TUBUA	01/07/2012	684 652	-	41 079	-	-	-	-	-	-	27 386
40	X40	RESEAUX 2012 TIERS TUBUAI	01/07/2012	33 909	-	2 034	-	-	-	-	-	-	1 356
40	X40	RESEAUX CP TUBUAI 2013	01/07/2013	4 724 580	-	94 492	-	-	-	-	-	-	94 492
40	X40	RESEAUX 2013 CONCED TUBUA	01/07/2013	362 823	-	7 256	-	-	-	-	-	-	7 256
40	X40	RESEAUX 2013 CONCED TUBUA	01/07/2013	11 866 331	-	237 327	-	-	-	-	-	-	237 327
40	X40	RESEAUX 2013 TIERS TUBUAI	01/07/2013	624 435	-	12 489	-	-	-	-	-	-	12 489
40	X40	RESEAUX CP TUBUAI 2013	01/07/2013	448 404	-	8 968	-	-	-	-	-	-	8 968
40	X40	EXT BTA ALEX TAUTU TUBUAI	01/08/2005	243 440	-	58 540	-	-	-	-	-	-	6 956
40	X40	EXT.BTS QTIER YIENG KOW	01/07/2010	247 002	-	24 700	-	-	-	-	-	-	7 057
40	X40	MEC BTS QT THIEN TUBUAI	01/01/2011	3 239 731	-	277 692	-	-	-	-	-	-	92 564
40	X40	MEC HT/BTS TEMPLE TUBUAI	01/02/2011	2 556 100	-	213 007	-	-	-	-	-	-	73 031
40	X40	RESEAUX SOUT CONCED TUBUA	06/01/2012	47 852 687	-	2 715 450	-	-	-	-	-	-	1 367 220
40	X40	RESEAUX 2013 CONCED TUBUA	01/07/2013	4 354 016	-	62 200	-	-	-	-	-	-	62 200
40	X40	RESEAUX 2013 CONCED TUBUA	01/07/2013	1 256 943	-	17 956	-	-	-	-	-	-	17 956
40	X40	COMPTAGE TUBUAI 1990	01/01/1990	7 142 089	-	7 142 089	10 453 398	-	-	-	-	-	-
40	X40	COMPTAGE TUBUAI 1991	01/01/1991	786 395	-	786 395	1 089 141	-	-	-	-	-	-
40	X40	COMPTAGE TUBUAI 92	01/01/1992	842 967	842 967	-	318 802	-	-	-	-	-	-
40	X40	COMPTAGE TUBUAI 1992	01/01/1992	2 453 381	-	2 453 381	3 381 226	-	-	-	-	-	-
40	X40	COMPTAGE TUBUAI 93	01/01/1993	685 757	685 757	-	261 213	-	-	-	-	-	-
40	X40	COMPTAGE TUBUAI 1993	01/01/1993	2 993 711	-	2 993 711	4 134 050	-	-	-	-	-	-
40	X40	COMPTAGE TUBUAI 94	01/01/1994	260 729	260 729	-	97 200	13 036	5 255	-	-	-	-
40	X40	COMPTAGE TUBUAI 1994	01/01/1994	1 617 204	-	1 617 204	2 220 094	-	111 106	-	-	-	80 860



Ets	Site	Composants	Date de mise en service	Valeur Brute	Amortissement technique	Amortissement technique pour ordre	Provision pour renouvellement	Provision pour amortissement de caducité (y/c PRU)	Dotation/Reprise 2013				ATO +/-
									AT	PR	Caducité	Total	
40	X40	COMPTAGE TUBUAI 95	01/01/1995	776 431	737 610	-	279 883		38 822	15 906			-
40	X40	COMPTAGE TUBUAI 1995	01/01/1995	3 237 661	-	3 075 777	4 245 106		-	225 977			161 883
40	X40	COMPTAGE TUBUAI 96	01/01/1996	1 124 131	1 011 718	-	386 498		56 207	23 178			-
40	X40	COMPTAGE TUBUAI 1996	01/01/1996	2 166 758	-	1 950 083	2 695 237		-	152 922			108 338
40	X40	COMPTAGE TUBUAI 97	01/01/1997	396 420	336 957	-	128 211		19 821	8 144			-
40	X40	COMPTAGE TUBUAI 1997	01/01/1997	1 169 770	-	994 304	1 370 823		-	83 125			58 488
40	X40	COMPTAGE TUBUAI 98	01/01/1998	481 225	384 979	-	145 873		24 061	9 857			-
40	X40	COMPTAGE TUBUAI 1998	01/01/1998	3 783 904	-	3 027 122	4 159 084		-	270 460			189 196
40	X40	COMPTAGE TUBUAI 99	01/01/1999	682 504	511 876	-	193 094		34 125	13 941			-
40	X40	COMPTAGE TUBUAI 1999	01/01/1999	1 588 006	-	1 191 003	1 629 094		-	114 076			79 400
40	X40	COMPTAGE TUBUAI 2000	01/01/2000	107 379	75 166	-	28 215		5 369	2 189			-
40	X40	COMPTAGE TUBUAI 2000	01/01/2000	1 004 016	-	702 813	955 969		-	72 442			50 201
40	X40	COMPTAGE TUBUAI 2001	01/01/2001	62 028	40 317	-	14 948		3 101	1 252			-
40	X40	COMPTAGE TUBUAI 2001	01/01/2001	1 305 199	-	848 380	1 143 776		-	94 349			65 260
40	X40	COMPTAGE TUBUAI 2002	01/01/2002	358 874	215 326	-	79 341		17 944	7 234			-
40	X40	COMPTAGE TUBUAI 2002	01/01/2002	1 513 275	-	907 967	1 213 742		-	109 764			75 664
40	X40	COMPTAGE TUBUAI 2003	01/01/2003	1 132 103	-	622 655	819 375		-	81 937			56 605
40	X40	POSE COMPTEUR 2004 TUBUAI	01/07/2004	308 727	146 644	-	50 874		15 437	5 355			-
40	X40	BRANCHEMENT TUBUAI 2004	01/07/2004	1 397 854	-	663 983	894 336		-	94 141			69 893
40	X40	POSE COMPTEURS TUBUAI 05	01/01/2005	323 180	145 431	-	50 445		16 159	5 605			-
40	X40	COMPATGE TUBUAI 2005	01/06/2005	1 494 303	-	641 304	863 792		-	100 636			74 715
40	X40	BRCHT TUBUAI 2006	01/07/2006	1 172 108	-	439 539	592 028		-	78 937			58 605
40	X40	NVEAUX CPTAGES TUBUAI	01/07/2006	601 809	225 678	-	78 293		30 091	10 439			-
40	X40	BRCHT/CPTAGES CP TUBUAI	01/07/2007	541 538	176 000	-	43 531		27 077	6 697			-
40	X40	BRCHT TUBUAI 2007	01/07/2007	1 504 032	-	488 812	541 307		-	83 278			75 202
40	X40	BRCHT/CPTAGES CP TUBUAI	01/07/2008	720 191	198 053	-	68 711		36 009	12 493			-
40	X40	BRCHT 2008 FINANC TIERS	01/07/2008	1 410 111	-	387 781	522 313		-	94 966			70 505
40	X40	BRCHT/CPTAGE TUBUAI 2009	01/07/2009	984 255	221 458	-	76 829		49 213	17 073			-
40	X40	BRCHT 2009 FINANC.TIERS	01/12/2009	1 647 004	-	336 263	452 907		-	110 916			82 350
40	X40	BRCHT/CPTAGE TUBUAI 2010	01/07/2010	1 147 205	200 760	-	69 650		57 360	19 900			-
40	X40	COMPTAGE TIERS TUB 2010	01/07/2010	1 595 669	-	279 241	376 120		-	107 463			79 783
40	X40	BRCHT/CPTAGE TUBUAI 2011	01/01/2011	797 188	-	119 577	-		-	-			39 859
40	X40	COMPTAGE TIERS TUBUAI2011	01/07/2011	1 887 079	-	235 885	-		-	-			94 354
40	X40	BRCHT/CPTAGES TUBUAI	01/07/2012	2 451 074	-	183 831	-		-	-			122 554
40	X40	COMPTAGE TIERS TUB 2012	01/07/2012	1 754 433	-	131 583	-		-	-			87 722
40	X40	BRCHT/COMPTAGES TUBUAI	01/07/2013	2 359 686	-	58 992	-		-	-			58 992
40	X40	COMPTAGE TIERS TUBU 2013	01/07/2013	2 169 104	-	54 228	-		-	-			54 228
40	X40	EQUIP CELLULES TUBUAI 99	01/01/1999	1 068 128	640 876	-	305 828		42 725	21 980			-
40	X40	EQUIP CELLULE TUBUAI 2000	01/01/2000	249 440	139 687	-	66 347		9 977	5 127			-
40	X40	CESSION DIST TUBUAI							-	1 265 125			(4 241 121)
<b>40</b>	<b>X40</b>	<b>TOTAL DISTRIBUTION TUBUAI</b>		<b>553 783 167</b>	<b>109 222 449</b>	<b>90 703 502</b>	<b>94 152 952</b>	<b>228 572 968</b>	<b>6 167 147</b>	<b>7 105 039</b>	<b>5 089 932</b>		<b>10 402 041</b>
<b>40</b>		<b>&gt;&gt;&gt;&gt; TOTAL PAR CONCESSION TUBUAI</b>		<b>839 302 201</b>	<b>132 351 955</b>	<b>141 437 614</b>	<b>94 518 242</b>	<b>340 777 317</b>	<b>15 957 902</b>	<b>12 316 101</b>	<b>13 136 688</b>	<b>41 410 691</b>	<b>14 579 575</b>

### 3. Suivi du programme contractuel d'investissements

#### Total production

Ets	Composants	Date de mise en service	Valeur Brute	Taux d'améliorant
40	AMENAG TERRAIN,CLOTURE,PORTAIL CENTRALE TUBUAI	01/07/2013	3 911 834	100%
40	HANGAR DE STOCKAGE TUBUAI CENTRALE EXTENS ATELIER	01/07/2013	8 047 780	100%
40	ABRI NACELLE CENT. TUBUAI	01/07/2013	4 148 942	100%
40	ABRIS TOURETS CENT.TUBUAI	01/07/2013	2 074 471	100%
40	AMENAG BUREAU CENT.TUBUAI	01/07/2013	5 592 770	100%
40	ARMOIRE SECURITE TUBUAI COUPE FEU	01/08/2013	393 442	100%
40	AMENAG CENTRALE TUBUAI S/RENOVAT TABLEAU HTA	01/09/2013	8 544 963	100%
40	FG WILSON P400 TUBUAI G3FGWRPE21JCDM02051	15/11/2013	14 893 865	0%
40	FG WILSON P400 TUBUAI G4FGWRPE21ECDH02253	15/11/2013	14 893 865	0%
40	REFECTION CIRCUIT GASOIL CENTRALE TUBUAI	01/08/2013	6 660 176	0%
40	PASSERELLE ACCES CUVES GO CENTRALE TUBUAI	01/08/2013	2 268 591	100%
40	COFFRETS COMPTAGES TUBUAI CENTRALE TUBUAI	01/09/2013	948 476	100%
40	FIL ENER-TABLEAU HTA TUBUAI CENTRALE	01/09/2013	18 050 115	100%
40	FIL.ENVT BAC SEREP TUBUAI CENTRALE	01/07/2013	2 855 430	100%
40	FIL SECU-TABLEAU HTA TUBUAI CENTRALE	01/09/2013	2 196 167	100%
<b>40</b>	<b>TOTAL PRODUCTION TUBUAI</b>		<b>95 480 887</b>	

#### Total distribution

Ets	Composants	Date de mise en service	Valeur Brute	Taux d'améliorant
40	RESEAUX CP TUBUAI 2013 CP 2013	01/07/2013	4 724 580	0%
40	RESEAUX 2013 CONCED TUBUAI FINANCEMENT	01/07/2013	362 823	100%
40	RESEAUX 2013 CONCED TUBUAI FINANCEMENT	01/07/2013	11 866 331	100%
40	RESEAUX 2013 TIERS TUBUAI FINANCEMENT	01/07/2013	624 435	100%
40	RESEAUX CP TUBUAI 2013 CP 2013	01/07/2013	448 404	100%
40	RESEAUX 2013 CONCED TUBUAI FINANCEMENT	01/07/2013	4 354 016	100%
40	RESEAUX 2013 CONCED TUBUAI FINANCEMENT	01/07/2013	1 256 943	100%
40	BRCHT/COMPTAGES TUBUAI CP 2013	01/07/2013	2 359 686	29%
40	COMPTAGE TIERS TUBU 2013 FINANCEMENT TUBUAI	01/07/2013	2 169 104	100%
<b>40</b>	<b>TOTAL DISTRIBUTION TUBUAI</b>		<b>28 166 322</b>	

#### 4. Dépenses de renouvellement réalisé dans l'année

Ets	N° Chantier	Libellés d'investissement	Montant
40	B5906	RENOUV RESEAUX BT AERIEN TAHITI & ILES	606 029
40	B5907	RENOUV RESEAUX HT AERIEN TAHITI & ILES	550 296
40	B5927/8	RENOUV RESEAUX HTA /BTS TAHITI & ILES	2 380 221
40	E4901	540110-REN.BRCHT&PREPAIEMT ILES (COMPTAGE)	1 674 211
40	E4921	540110-EQUIP. SUPPORTS RESEAUX HT&BT - ILES	1 188 034
40	R40200	510065 REFECTION CIRCUIT GASOIL - CENTRAL TUBUAI	6 660 176
40	R40300	510065 ACHAT 2 GRPES FG WILSON TUBUAI I40000	29 787 730
<b>40</b>		<b>TOTAL DES DEPENSES DE RENOUVELLEMENT</b>	<b>42 846 697</b>

## **4 – ENGAGEMENTS NECESSAIRES A LA CONTINUTE DU SERVICE PUBLIC**

## **1. Etats des engagements à incidence financière**

### **a) Convention de fourniture de Gasoil pour les autres îles (EDT – PETROPOL)**

Durée : 1<sup>er</sup> avril 2008 au 31 mars 2013 (prolongé par avenant jusqu'au 30 juin 2014)

Prix : prix officiels fixés par la Polynésie française, diminués d'une remise de 2,06 xpf/litre sur les prestations locales.

Le contrat contient des clauses de garanties de stock, de livraison prioritaire, et d'adaptation aux demandes du client.

### **b) Accord d'Indemnité de Départ à la Retraite**

Accord collectif d'entreprise, durée indéterminée.

Une somme est provisionnée chaque année, en fonction notamment d'une estimation du turnover du personnel, de l'âge prévisionnel de départ à la retraite des agents, et de leur niveau de rémunération prévu.

### **c) Divers accords de maîtrise foncière des réseaux**

Conventions d'occupation d'emprises foncières par des postes de transformation, et conventions d'autorisation de passage par les conduites électriques.

Incidence financière faible, la gratuité étant la règle.

Durée généralement calée sur celle de la concession existante.