

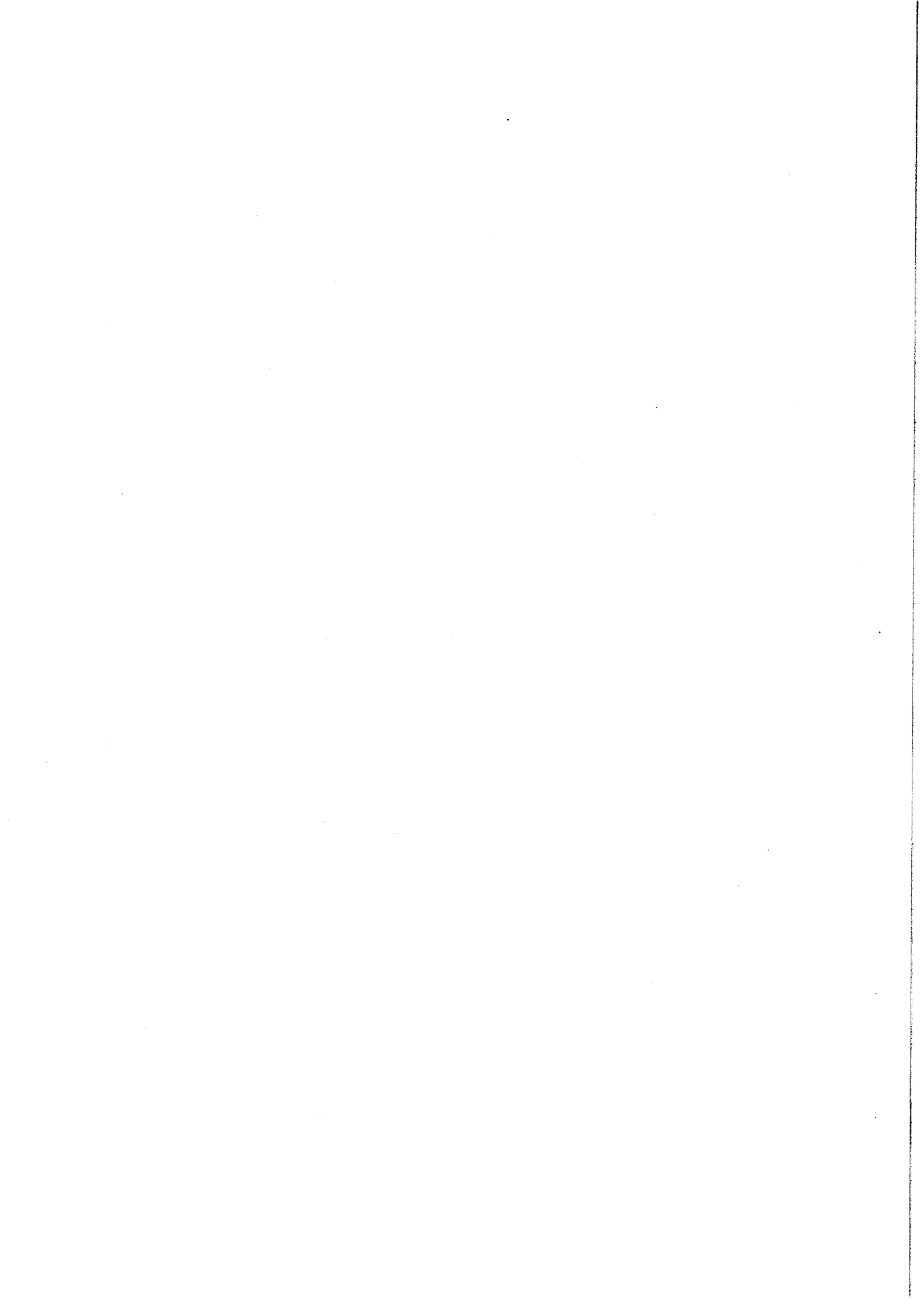


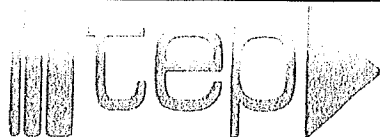
Société de Transport d'Énergie
électrique en Polynésie

Référence : ISO_MDL_0027_03_Modèle de Document Partiel DOCX diffusé le 21-Janv-13

RAPPORT DU DELEGATAIRE

ANNEE 2017





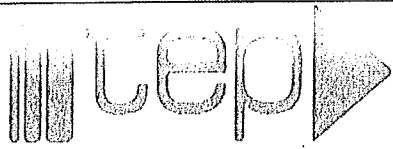
Société de Transport d'Énergie
électrique en Polynésie

RAPPORT DU DELEGATAIRE – ANNEE 2017

- Sommaire -

1. Rapport annuel de gestion
2. Note sur la comptabilité appropriée
3. Etat des actifs au 31 décembre 2017





Société de Transport d'Énergie
électrique en Polynésie

RAPPORT ANNUEL DE GESTION

2017

Validé au conseil d'administration du 28 septembre 2018

SOMMAIRE

1. PREAMBULE.....	3
2. FAITS MARQUANTS DE L'ANNEE.....	4
2.1 Evénements MAJEURS sur les réseaux électriques.....	4
2.2 Evénements MAJEURS DANS LES COMPTES 2017	5
2.3 RESSOURCES HUMAINES	6
2.4 Maintien des certificats QSE en 2017	6
2.5 ISO 26000 – La TEP 1 ^{er} organisme du pacifique labellisé RSE « Confirmé »	6
3. ACTIVITES DE LA TEP SUR 2017.....	8
3.1 Metiers de l'opérateur d'infrastructure de transport.....	8
3.1.1 INGENIERIE	8
3.1.2 MAINTENANCE	8
3.1.2.1 Les opérations préventives	9
3.1.2.2 Les opérations curatives et correctives	9
3.1.2.3 Gestion du patrimoine	9
3.2 Metiers de l'opérateur SYSTEME.....	10
3.2.1 EXPLOITATION	10
3.2.2 CONDUITE.....	11
3.2.3 TELECOMMUNICATION ET INFORMATIQUE	12
4. ACTIONNARIAT	13
5. ASPECTS JURIDIQUES	14
6. SITUATION FINANCIERE	16
6.1 Compte de résultat.....	16
6.1.1 Un bénéfice 2017 de 122 MF	16
6.1.2 Une amélioration du chiffre d'affaires de 190 MF	17
6.1.3 Une reprise de la facturation des pertes sur énergie.....	18
6.1.4 Une progression non récurrente des autres achats et charges externes	18
6.1.5 Dotations aux amortissements et aux provisions	19
6.1.6 Une baisse du résultat exceptionnel	20
6.2 Bilan financier	21
6.2.1 Lancement des programmes validés dans le schéma directeur.....	21
6.2.2 Baisse de l'actif net circulant de 433 MF.....	21
6.2.3 Stabilité des capitaux propres	22
6.2.4 Mobilisation des subventions FEI et de la part Pays du contrat de projet.....	22
6.2.5 Baisse de provisions pour risques et charges.....	22
6.2.6 Progression des dettes de 436MXPf.....	22
6.2.7 SITUATION DE L'ENDETTEMENT.....	23
6.2.8 ELEMENTS CARACTERISTIQUES DES 5 DERNIERS EXERCICES	23
6.3 EBITDA.....	24
7. PERSPECTIVES.....	25
8. EVENEMENTS SURVENUS APRES LA CLOTURE DE L'EXERCICE	25

1. PREAMBULE

Nous avons procédé à une refonte du rapport de gestion pour l'exercice 2017 tout en respectant les obligations figurant dans les textes applicables en la matière.

Par ailleurs, compte tenu qu'aucune disposition, ni réglementaire, ni contractuelle n'oblige la TEP à établir un rapport d'activité, le rapport de gestion et le rapport d'activité ont été fusionnés afin d'éviter la redondance des informations communiquées dans chacun de ces rapports.

2. FAITS MARQUANTS DE L'ANNEE

2.1 EVENEMENTS MAJEURS SUR LES RESEAUX ELECTRIQUES

- Investissements

Pour 2017, les investissements structurants de la TEP se sont poursuivis en adéquation avec le Plan de Transition Energétique 2015-2030 de la Polynésie française et conformément au Schéma Directeur de la TEP 2016-2027.

Les projets suivants sont en phase travaux depuis l'année 2017 :

- Liaison PAPV-FAT,
- Dévoiement TEP2 Outumaoro,
- Poste 30kV de Tipaerui (Renouvellement),
- Mise en place Comptage Vallée
- Papenoo 1

- Intempéries

Les intempéries de début d'année n'ont pas épargné les installations de la TEP et 2 incidents majeurs ont été recensés sur le réseau TEP :

SITE	DESIGNATION
VALLEE DE PAPENOO	PERTE DE 3 LIGNES 20KV SUITE A UN GLISSEMENT DE TERRAIN
PUNAAUIA	PERTE D'UNE LIGNE 30KV SUITE A L'EFFONDREMENT DU PONT DE MATATIA

Les dégâts constatés ont engendré des coûts significatifs de réparation réalisée pour ne pas perturber l'acheminement de l'énergie hydroélectrique au consommateur final. Ces coûts se montent à environ 49MXPF. Une déclaration du sinistre a été engagée auprès de l'assurance ALBINGIA dans le cadre du contrat Bris de Machine. L'indemnité à percevoir par la TEP a été fixée par l'assureur à concurrence de 16MXPF compte tenu d'une franchise de 12MXPF et d'une décote pour vétusté.

- Maîtrise foncière

L'année 2017 a été marquée par l'acquisition d'un terrain de 2559 m² à ARUE et de 3400 m² à Hitlaa et la constitution d'un droit de servitude perpétuelle, avec les consorts Lagarde, pour le passage d'un réseau électrique 90 000 Volts entre le poste de FAATAUTIA et le haut plateau de HITIAA. Ces acquisitions permettront de finaliser, dans le cadre du projet de bouclage par le nord, du réseau 90 000 Volts du réseau de transport de la TEP :

- la construction des futurs postes 90/30 KV d' ARUE et FAATAUTIA,
- la pose de la liaison 90 kV ARUE – Papenoo aval - Faatautia.
- le bouclage du réseau de manière à garantir l'écoulement de l'énergie et des réserves de réglages.
- et le raccordement les autres énergies renouvelables de la cote EST.

- Incident de la Punaruu

En octobre 2017, un accident d'ordre électrique a eu lieu au poste de Punaruu 30 000 Volts. Un agent de la société CEGELEC a été électrisé. Ce dernier est de nouveau prêt à réintégrer sa société après avoir reçu des soins en Nouvelle Zélande.

2.2 EVENEMENTS MAJEURS DANS LES COMPTES 2017

- Obtention d'un financement avec le contrat Etat/Pays

La convention n°03889 du 19 juin 2017 entre le Pays et la TEP a permis de contractualiser le dispositif d'aide à l'investissement par le biais d'une subvention de 600MF XPF au titre du « Contrat de Projets2 » dans le cadre du financement du programme dit « Bouclage du Réseau de Transport d'Electricité 90 000 volts par le Nord de l'île ». La TEP a mobilisé 80 % de la subvention à fin 2017 pour la part Pays. Ce financement a été complété par un Emprunt auprès de la Banque de Tahiti pour 270MXPF, totalement libéré. A noter que la TEP n'a pas encore reçue la part du contrat de Projet Etat.

- Pertes de Transport d'électricité

L'article 11 des conventions passées entre Marama Nui et la Polynésie française en décembre 2015, prévoyait que Marama Nui «accepte d'assumer financièrement et à titre temporaire les pertes subies par sa production électrique sur le réseau de transport de la TEP, le temps qu'une augmentation du tarif de transport de l'énergie électrique en haute tension permette à cette dernière d'assumer elle-même les pertes intervenues sur son réseau. A ce titre, les factures mensuelles de pertes émises par MARAMA NUI dans le cadre du contrat en cours, feront l'objet d'un avoir de montant équivalent, tant que le présent engagement sera en vigueur... ».

Cette mesure a été appliquée depuis mars 2016 jusqu'en Août 2017, depuis septembre 2017, Marama nui a repris les facturations normales, sans avoirs, la charge constatée est de 25MXPF.

- Augmentation du tarif de transport

Pour 2017, l'arrêté CM n°2048 du 15 décembre 2016 promulgué au JOPF du 23 décembre 2016 a fixé le tarif de transport du kWh suivant le planning ci-après :

-2.35 F à compter du 1^{er} mars 2017,

- 2.75 F à compter du 1^{er} septembre 2017.

En 2017, le Chiffre d'Affaires « complémentaire » du à cette revalorisation est de +202MXPF.

- Anticipation des sorties d'immobilisations

Suite aux différents programmes d'investissements votés aux conseils d'administrations de 2017, il a été identifié pour la période 2017/2020 les investissements qui seront « mis au rebut ». Cette opération d'anticipation permet à la TEP de lisser les impacts comptables associés. Ainsi le tableau ci-dessous indique l'impact majeur sur les comptes pour la période 2017/2020.

	VNC A FIN 2017	2017	2018	2019	2020
Liaison FAT 4/5 - Pylône 1	12 430 682	6 215 341	6 215 341		
Poste Tipaerui 30kV	41 142 032	13 714 011	13 714 011	13 714 011	
Poste ARUE 30kV	47 870 383	15 956 794	15 956 794	15 956 794	
Liaison ARU-PAPV - Câble	242 315 176	80 771 725	80 771 725	80 771 725	
Poste Tip 90kV	67 886 873	16 971 718	16 971 718	16 971 718	16 971 718
	411 645 146	133 629 590	133 629 590	127 414 249	16 971 718
Montant des Charges annuelles en amortissements d'exploitation					

- Défiscalisation Archipels Croisières

La TEP a souscrit à la fin de l'année 2017 au programme de défiscalisation locale d'Archipels croisière. Ainsi la souscription de la TEP à ce projet qui est de 37.500.000FCP, permet de faire bénéficier d'un crédit d'impôt de 50.000.000FCP soit un gain de 12.500.000FCP.

L'agrément du projet est paru au JOPF du 29 décembre 2017 par Arrêté n°2740CM du 28 décembre 2017.

2.3 RESSOURCES HUMAINES

Depuis le mois de novembre 2017, l'organigramme a été modifié et se répartit en trois directions :

- Direction des Infrastructures Transport (DIT),
- Direction Systèmes (DS),
- Direction Administrative et Financière (DAF).

L'effectif moyen sur l'exercice 2017 s'élève à 19 collaborateurs (DG et PCA inclus).

Un recrutement a été réalisé à fin novembre 2017 pour le poste de directeur administratif et financier.

2.4 MAINTIEN DES CERTIFICATS QSE EN 2017

Depuis 2012, la TEP est certifiée sur les 3 normes de renommées internationales, ISO 9001 pour la Qualité, ISO 14001 pour l'environnement et OHSAS 18001 pour la santé et la sécurité au travail.

Dans les conclusions de l'audit d'avril 2017, l'auditeur d'AFNOR met en exergue :

- au niveau du « Pilotage et Management » que le Système de Management Intégré (SMI) est bien géré et convenablement déployé à tous les niveaux de l'entreprise, les ressources nécessaires sont disponibles et les actions correctives se limitent quelquefois à la correction.
- au niveau de la « Réalisation » que la maîtrise du cœur du métier est bonne et les compétences techniques dans l'entreprise sont bonnes. Les aspects Environnement et Santé Sécurité au Travail sont globalement maîtrisés
- au niveau des « Clients, Parties intéressées et personnel » que le processus d'élaboration et de déploiement de la stratégie reste un point fort, et les compétences métier sont disponibles et de bon niveau.

En conclusion générale, l'auditeur confirme le maintien des certificats en Qualité, en Sécurité et en Environnement.

2.5 ISO 26000 – LA TEP 1^{ER} ORGANISME DU PACIFIQUE LABELLISE RSE « CONFIRME »

En 2013, lors d'un audit de suivi QSE, la TEP avait réalisé en parallèle une préévaluation ISO 26000 – Responsabilité Sociétale des Entreprises – afin d'avoir une visibilité sur sa situation en matière responsabilité sociétale. A l'époque, cette préévaluation laissait supposer un positionnement estimé entre les niveaux « Initial » et « Progression ».

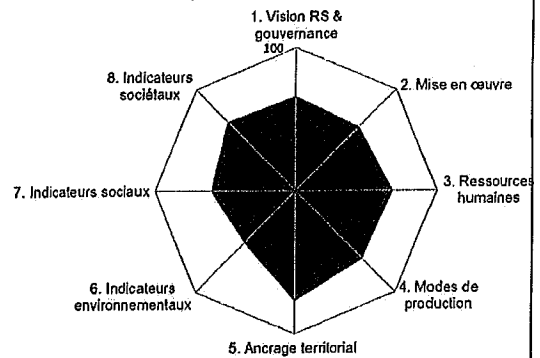
En octobre 2017, la TEP a décidé de procéder à une évaluation complète selon le référentiel ISO 26000, ce qui lui a permis de se positionner au niveau suivant :

Confirmé

3



Analyse globale selon AFAQ 26000



La notation obtenue par la TEP correspond à la fourchette supérieure du troisième niveau, « Confirmé », du modèle. La TEP est **le premier** organisme à obtenir ce label Responsable dans le Pacifique! Ce niveau est représentatif d'une forte maturité, de l'existence de bonnes pratiques dans la majorité des domaines de la RSE. Et dans sa restitution, AFNOR a qualifié la TEP comme étant :

LA TEP : UNE « START UP » PORTEUSE D' ENJEUX MAJEURS POUR SON PAYS

3. ACTIVITES DE LA TEP SUR 2017

3.1 METIERS DE L'OPERATEUR D'INFRASTRUCTURE DE TRANSPORT

3.1.1 INGENIERIE

Le tableau ci-dessous est le récapitulatif des différents projets réalisés ou démarrés en 2017 par le pôle Ingénierie :

Désignation des Investissements		Date de validation du CA	Date de début des travaux	Date présumée de fin de travaux	% avancement Projet	Budget Initial	Montant commandé
Poste Valhiria 1		27/09/2016	En phase études	En phase études	20%	70 000 000 XPF	11 538 580 XPF
Liaison PAPV-FAT	90kV	27/09/2016	10/01/2017	30/11/2018	60%	1 500 000 000 XPF	1 204 605 606 XPF
	30kV	30/11/2017	10/01/2017	30/11/2018	60%	175 000 000 XPF	175 000 000 XPF
Liaisons 90kV TIP- ARU (Hinoj - Paralta - CDG)		12/05/2016	01/08/2016	31/03/2017	100%	160 000 000 XPF	166 605 036 XPF
Liaisons 30kV PAPV PAP1		12/05/16	01/09/2016	30/04/2018	80%	468 000 000 XPF	458 725 667 XPF
Poste 30kV de Tipaeruf (Renouvellement)		12/01/2017	01/04/2017	01/11/2018	40%	200 000 000 XPF	29 939 759 XPF
POSTES HTB Bouclage 90kV	Postes HTB	30/11/2017	En phase études	En phase études	5%	1 789 000 000 XPF	29 189 000 XPF
	Compensation	30/11/2017	En phase études	En phase études	5%	185 000 000 XPF	0 XPF
Arus / Papenoo		30/11/2017	En phase études	En phase études	10%	320 000 000 XPF	0 XPF
Liaisons 90kV TIP - ARU		30/11/2017	En phase études	En phase études	10%	820 000 000 XPF	0 XPF
Dévolement TEP2 Outoumaoro		02/06/2017	15/08/2017	01/07/2018	70%	131 000 000 XPF	98 166 458 XPF

3.1.2 MAINTENANCE

Le service de maintenance TEP a traité aux interventions de maintien en conditions opérationnelles des ouvrages, réalisées selon la classification suivante :

- **Actions préventives** (actions issues des recommandations des constructeurs pour prévenir les incidents)
- **Actions curatives** (réparations suites aux avaries)
- **Actions correctives** (mise en œuvre d'actions basées sur le retour d'expérience).

3.1.2.1 Les opérations préventives

Les opérations de maintenance préventive (postes et lignes) ont été réalisées et sous-traitées à des sociétés locales :

PRESTATAIRE	DESIGNATION	TAUX DE REALISATION
EDT	VISITE MENSUELLE DES POSTES TEP	100%
EDT	NETTOYAGE TRIMESTRIEL DES POSTES TEP	100%
EDT	CONTROLE ANNUEL DES EQUIPEMENTS HAUTE TENSION	100%
AMERIS	CONTROLE ANNUEL DES SYSTEMES ANTI-INCENDIE	100%
CEGELEC	CONTROLE ANNUEL DES SYSTEMES VIDEOSURVEILLANCE	100%
CEGELEC	CONTROLE ANNUEL DES SYSTEMES CONTROLE D'ACCES	100%
YUNE TUNG	CONTROLE ANNUEL DES SYSTEMES ALIMENTATIONS DE SECOURS(1)	90%
GMS	CONTROLE ANNUEL DES SYSTEMES ANTI-POLLUTION HYDROCARBURES	100%
GMS	CONTROLE MENSUEL DU GROUPE ELECTROGENE (POSTE PUNARUU 90KV)(2)	77%
MAOHI FROID	CONTROLE ANNUEL DES SYSTEMES CLIMATISATION	100%
TEP	CONTROLE ANNUEL DE LA LIGNE AERIENNE 90KV	100%
MOANA SERVICES	ELAGAGE SOUS LES LIGNES 20KV (MATAIEA, PAPEARI)(3)	81%
TETIARAHI	DEBROUSSAILLAGE MENSUEL DES POSTES COTIERS	100%

(1) Postes non réalisés (renouvellement en cours) : Tipaerui et Papenoo 1

(2) Appel d'offres lancé pour le renouvellement du contrat 2017-2018

(3) Nettoyage du semestre 2 non réalisé

3.1.2.2 Les opérations curatives et correctives

Pour l'exercice 2017, il est fait état de **174** interventions sur les ouvrages TEP, dont voici un bilan par type :

DESIGNATION	QUANTITE
OPERATIONS SUR LES LIAISONS TEP	45
OPERATIONS SUR LES POSTES TEP	129

Nous pouvons noter :

- o Des incidents récurrents sur les liaisons de VAHIRIA, VAITE et TITAAVIRI, dues au vieillissement des câbles 20kV,
- o 4 incidents sur la liaison ARUE-PAPENOO, dues à des défauts de courants.

3.1.2.3 Gestion du patrimoine

La gestion du patrimoine se situe à l'interface entre la gestion des activités techniques du cœur de métier (ingénierie, exploitation, maintenance, conduite) et les activités support (comptabilité et achats). Elle a pour objectif de disposer sans délai des documents descriptifs de l'état du patrimoine technique, en termes de spécifications constructives, descriptifs techniques, performances et plans d'implantation.

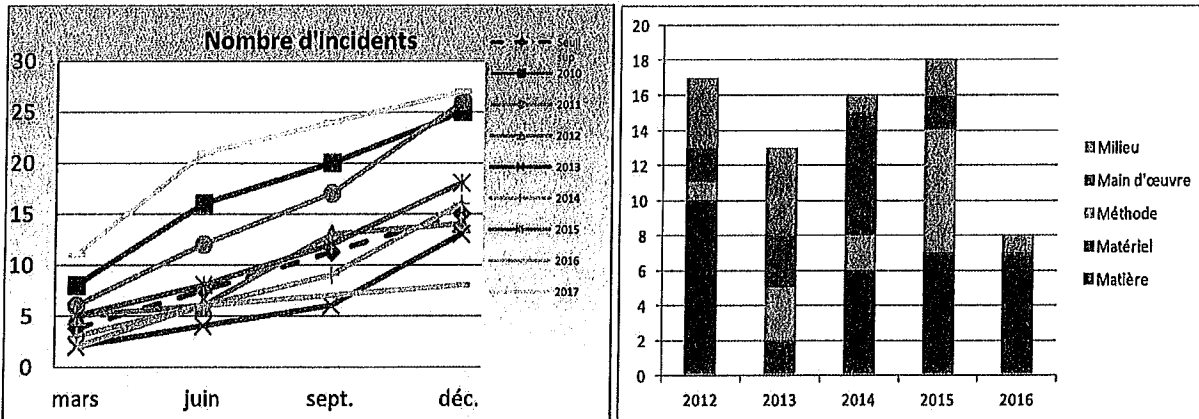
Afin d'assurer la traçabilité de ces éléments constitutifs du patrimoine de la société, TEP s'est désormais doté d'un Système d'Information Géographique (SIG) permettant de connaître le cheminement géographique de son réseau située généralement dans le domaine public pour répondre aux demandes d'informations des services du territoire ou des tiers pour des travaux sur le domaine public (DICT).

3.2 METIERS DE L'OPERATEUR SYSTEME

3.2.1 EXPLOITATION

Les activités d'exploitation relèvent des accès aux ouvrages, de la mise à disposition des ouvrages et de la sécurité des personnes.

3.2.1.1 Les incidents sur le réseau de transport électrique

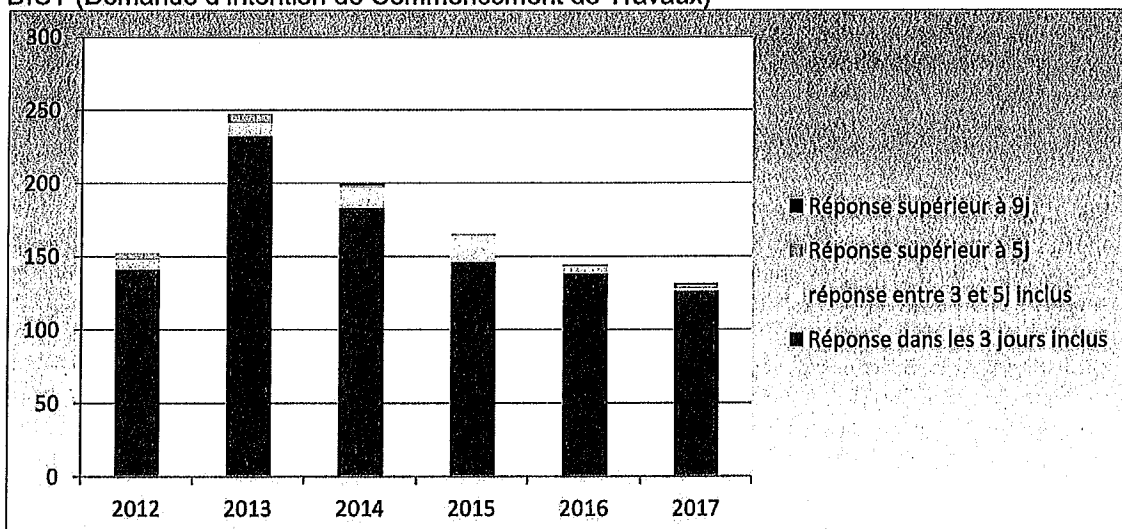


Le début de l'année 2017 a été marqué par des intempéries exceptionnelles qui ont détruit un nombre important d'infrastructures du pays. Les ouvrages de la TEP ont également été sévèrement touchés (pont de Matatia, portique de Vainavenave...).

En fin d'année, un accident d'ordre électrique a eu lieu au poste de Punaruu 30 000 Volts. Un agent de la société CEGELEC a été électrisé. Ce dernier est de nouveau prêt à réintégrer sa société après avoir reçu des soins en Nouvelle Zélande.

3.2.1.2 Les chantiers externes

- DICT (Demande d'Intention de Commencement de Travaux)



Le traitement des DICT sont réalisés dans les délais.

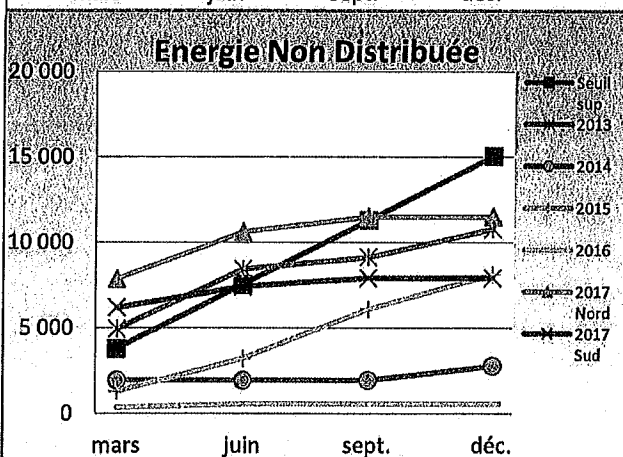
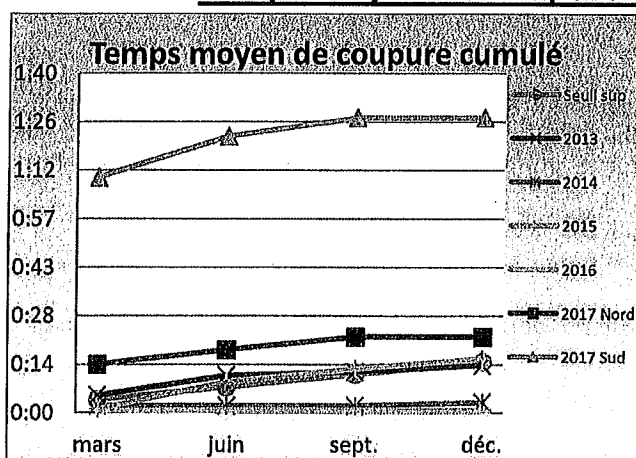
Depuis 2013, le nombre de travaux réalisés par les tiers sur le domaine public n'a pas cessé de décroître.

3.2.2 CONDUITE

Le contrat de prestation de conduite a trait aux interventions réalisées en temps réel sur le réseau pour faire face aux aléas et en minimiser l'impact sur l'utilisateur final.

Un suivi mensuel permet de faire le point des indicateurs et actions d'améliorations envisagées et engagées.

3.2.2.1 Temps Moyen de Coupure TMC et Energie Non Distribuée END



	2007	2008	2009	2010	2011	2012	2013	2014	2015	2016	2017
TMC	01:35	02:15	01:42	0:16	0:25	1:30	0:13	0:03	0:16	0:01	1:49
END	71 685	113 801	113 926	10 819	91 559	125 736	10 741	2 740	8 087	532	19 338

TMC en minute et END en kilowatt /heure

3.2.2 Analyse de la conduite

Le réseau actuel est fortement capacitif en raison de la structure basée essentiellement sur des liaisons enterrées. Ces câbles souterrains génèrent du réactif consommé par les abonnés et en partie absorbé par les moteurs thermiques. Trop de réactif sur le réseau provoque une élévation de la tension, 2 possibilités pour limiter ce phénomène, la mise en place de compensateurs de réactif ou la mise hors tension de certaines lignes souterraines du réseau, c'est la solution adoptée actuellement mais elle ne peut perdurer.

TEP a inscrit dans son programme d'investissements la mise en place des compensateurs de réactifs sur son réseau. Des études sont lancées afin de déterminer le dimensionnement des unités et leur emplacement.

3.2.3 TELECOMMUNICATION ET INFORMATIQUE

3.2.3.1 Outils de conduite

Initié en 2013, la TEP dispose désormais de son système MISTRAL fonctionnel avec une Base de données indépendante vis à vis de celle du MISTRAL EDT.

- La séparation des flux et le passage sur le port#2 de communication des PAS9035 est achevée,
- La réorganisation de la base de données MISTRAL est terminée,
- Les équipes techniques ont été formées et ont pris la main sur les évolutions du SCADA,
- L'imagerie est en cours d'évolution ,
- Les fonctions d'alertes par SMS et la gestion des planning d'asteinte sont intégrées à l'outil de conduite.
- Le local de conduite a été sécurisé et un audit du bâtiment avec les agents de l'Etat atteste sa conformité vis-à-vis de l'IGI13100.

3.2.3.2 Télécommunication

- Les agents intervenants sont certifiés par FLUKE pour qualifier les opérations sur Fibre Optique.
- Des optimisations sur la Téléaction ont été apportées.

4. ACTIONNARIAT

Au 31 décembre 2017, il se répartit comme suit :

Administrateurs- Mandataire	Nombre d'action	%
<u>Territoire de la Polynésie Française</u> M. Heremoana MAAMAATUAI AHUTAPU représentant permanent	91 800	51%
<u>Société Électricité De Tahiti - EDT</u> M. Grégoire de CHILLAZ représentant permanent	70 187	39%
<u>Société Coder Marama Nui</u> M. Teiki CHAVEROCHE représentant permanent	1	
<u>Agence Française de Développement - AFD</u> M. Pauline BAUMGARTNER représentant permanent	9 000	5%
<u>Océanienne de Capital Investissement - OCI</u> M. Régis CHANG représentant permanent	9 000	5%
<u>M. Eric COURBIER</u>	1	
<u>M. François DUPONT</u>	1	
<u>M. Patrick DESFOUR</u>	1	
Actionnaires sans mandat Social	Nombre d'action	
M. Alban ELLACOTT	4	
M. Jacques TEUIRA	2	
M. Dominique AUROY	1	
M. Roger DOOM (succession)	1	
Mme Marguerite EBB- Succession T. EBB	1	

5. ASPECTS JURIDIQUES

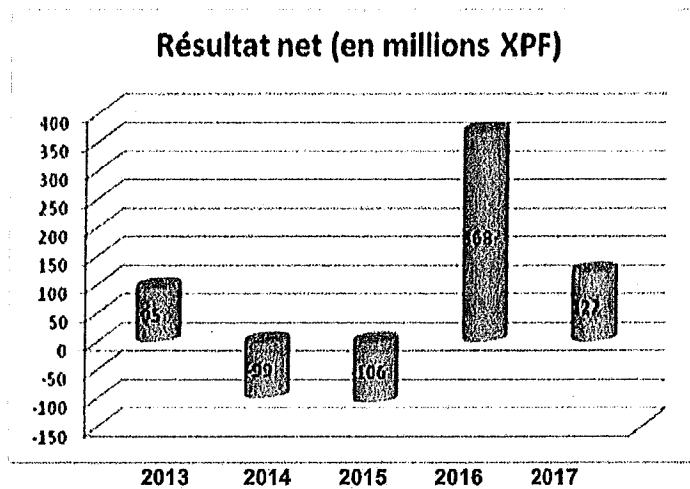
An	Affaire	Jurisdiction	Désignation	Etat d'avancement
2009	Alban ELLACOTT	TMC	Révocation irrégulière et abusive de ses mandats d'administrateur et de DG	TEP condamnée en 1 ^{ère} instance. Pourvoi en appel. Audience d'appel le 6.04.2018.
2009	Alban ELLACOTT	TT	Rupture abusive et illégale de son contrat de travail	Demandes de M. ELLACOTT rejetées en 1 ^{ère} instance et confirmées en appel le 15.03.2018.
2012	SPRES	TMC	Travaux supplémentaires – liaison Pun-Ati	Demandes SPRES rejetées en 1 ^{ère} instance. Pourvoi en appel. Audience d'appel le 26.04.2018
2014	SPRES	TMC	Pb profondeur des réseaux – ligne Vairaatoa-Arue	SPRES liquidée, rachetée par Boyer. 2 ^e déclaration de créance TEP auprès du liquidateur (créance déclarée : 10 075 164 XPF). Dans l'attente du jugement.
2013	CHUNG	TPI	Glissement de terrain ZI Punaruu	L'affaire est entre les mains des assurances respectives. L'affaire sera audenciée le 25 avril 2018.
2016	STALENS	TMC	Révocation abusive et vexatoire de ses fonctions de DG	Audience prévue le 13.04.2018.
2017	VITTORIA CONSEIL	TPI – référé expertise	Inexécution du contrat d'achat d'une solution logicielle	TEP assigne VC en référé-expertise. Le juge, le 16.11.2017, a ordonné que l'expertise soit réalisée au plus vite.
2017	POLYNESIE FRANCAISE	TPI- référé expertise	Destruction de l'immeuble Juventin	Le juge, sur la demande de la PF, a ordonné que l'expert détermine si le réseau de transport jouxtant l'immeuble Juventin ne présente pas de vices.

6. SITUATION FINANCIERE

6.1 COMPTE DE RESULTAT

6.1.1 Un bénéfice 2017 de 122 MF

Le résultat de l'exercice 2017 est bénéficiaire de 122 MF. L'évolution du résultat net comptable depuis les 5 derniers exercices est détaillée ci-dessous :



Les variations entre le résultat de l'exercice 2017 et celui de l'exercice 2016 s'expliquent comme suit :

Résultat 2016	368
Hausse CA	190
Produit net des actifs cédés à EDT en 2016	-175
Amortissements des biens à renouveler	-112
Amortissements exceptionnel sur biens à sortir	-55
Impôt sur les bénéfices	53
Maintenance des postes et des lignes	-53
Dotations aux amortissements et provisions	34
Impact net des interopérations 2017	-33
Crédit d'impôt	-32
Régularisation sur des amortissements antérieurs	-14
Droits d'enregistrement des terrains	-14
Charges de personnel	-13
Pertes sur transport d'énergie	-13
Entretien hangar Papeoo	-13
Rétention à la source	-10
Divers	13
Résultat 2017	122

Nouveaux litiges 2017 :

Affaire TEP c/ VITTORIA CONSEIL – Inexécution du contrat d'achat d'une solution logicielle collaborative de GED sur une base JALIOS

En 2015, la TEP a commandé à la société VITTORIA CONSEIL une solution logicielle collaborative et de gestion des données sur une base JALIOS, pour un montant total de 14.371.340 XPF. Le délai de livraison du logiciel est fixé à 4 mois. Le logiciel n'ayant pas été livré plus d'un an après l'échéance, la TEP a, le 4 juillet 2017, mis en demeure la société de procéder au remboursement des sommes versées, soit 12.934.206 XPF ainsi que de régler la somme de 1.437.134 XPF au titre de pénalités de retard.

La TEP entend assigner la société VITTORIA CONSEIL en remboursement de ces sommes. Elle a, pour l'heure, engagé une procédure de référé-expertise dans le but d'évaluer les prestations fournies par la société VITTORIA CONSEIL à la TEP. Par ordonnance du 16 novembre 2017, le juge a désigné Mr Serge LE NAOUR en qualité d'expert pour effectuer cette mission. La TEP reste dans l'attente de cette expertise.

Affaire Polynésie française c/ TEP– Destruction de l'immeuble JUVENTIN

Le 9 octobre 2017, la Polynésie française a assigné la TEP en référé-expertise devant le juge civil. Le Pays souhaitant procéder à la destruction de l'immeuble JUVENTIN, il demande la désignation d'un expert dont la mission serait de déterminer si le réseau de transport de la TEP jouxtant l'immeuble JUVENTIN ne présente pas de vices constituant un danger. Dans l'affirmative, le Pays demande au juge de déterminer les travaux à réaliser, de chiffrer leur coût ainsi que de se prononcer sur les responsabilités encourues et les préjudices subis.

La TEP a constitué un avocat pour défendre ses intérêts, indiquant au Tribunal que les lignes de transport se situaient à 9m de l'immeuble concerné. Malgré cela, le juge a, par ordonnance du 29 janvier 2018, accédé à la demande de la Polynésie française. La TEP est donc dans l'attente de l'expertise ordonnée.

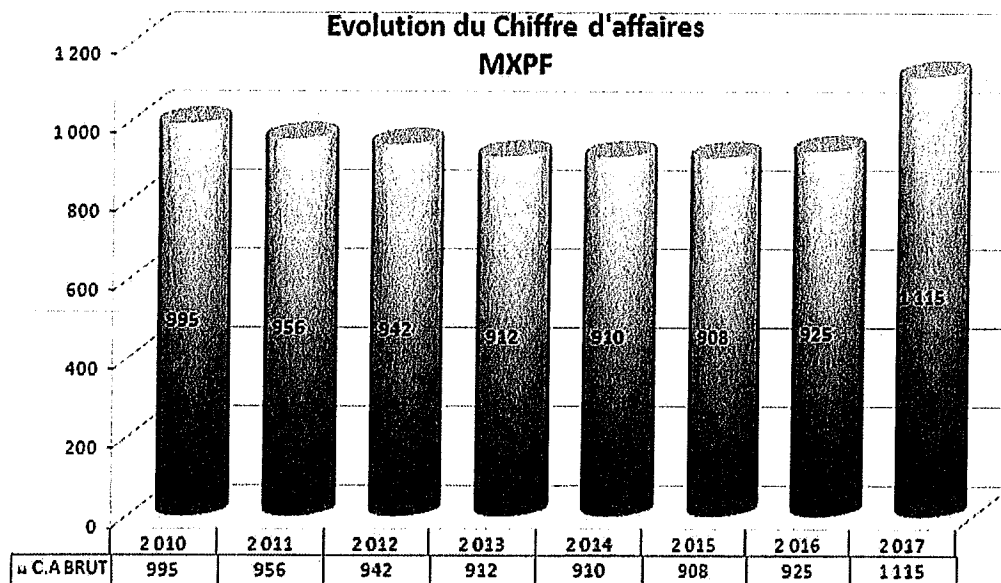
Le résultat au titre de l'exercice 2016 est à retraiter du produit net lié aux cessions d'actifs réalisées avec la société ENGIE / EDT qui s'élève à 175 MF (390 MF de produit de cession, 66 MF de reprise de provision pour renouvellement compensés par 282 MF de valeur nette comptable). Par ailleurs, il convient de noter l'impact des amortissements comptabilisés au titre de l'exercice 2017 (133 MF contre 21 MF en 2016). Ces amortissements concernent les biens qui feront l'objet d'une mise au rebut entre les années 2018 et 2020 suite au programme d'investissements mis en œuvre sur ces années. A noter que les anticipations de même nature des exercices antérieurs étaient constatées en exceptionnels.

6.1.2 Une amélioration du chiffre d'affaires de 190 MF

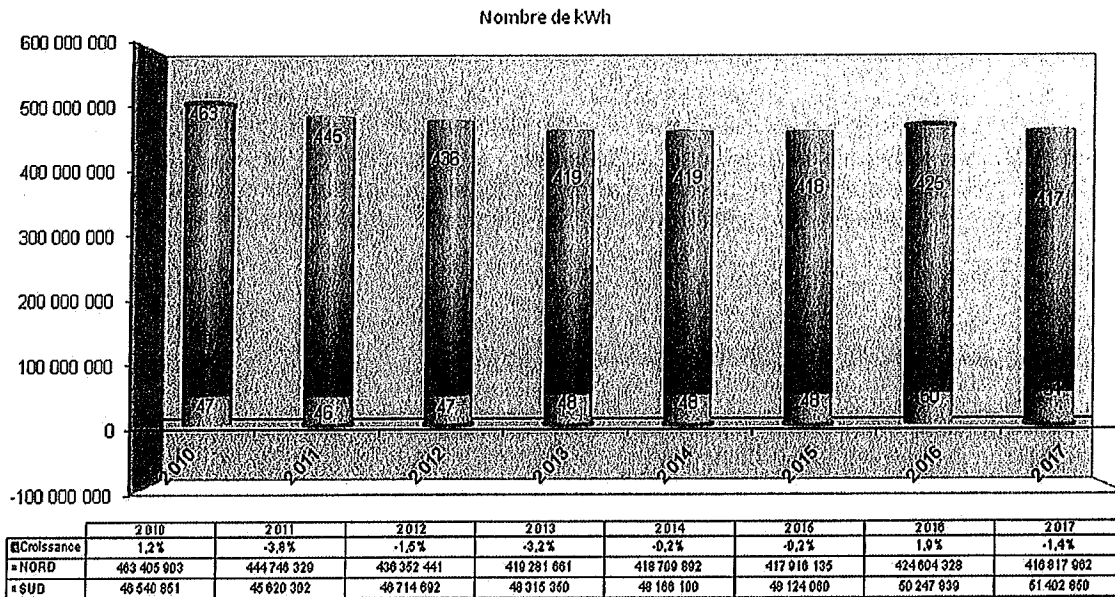
L'exercice 2017 a enregistré une baisse de la consommation de 1.4%, pour autant, du fait de l'effet l'augmentation tarifaire le chiffre d'affaires a augmenté de 20% en valeur absolue.

Pour rappel l'augmentation tarifaire 2017 a été faite en 2 étapes :

- 2.35F/kWh au 1^{er} mars 2017 ;
- 2.75F/kWh au 1^{er} septembre 2017.



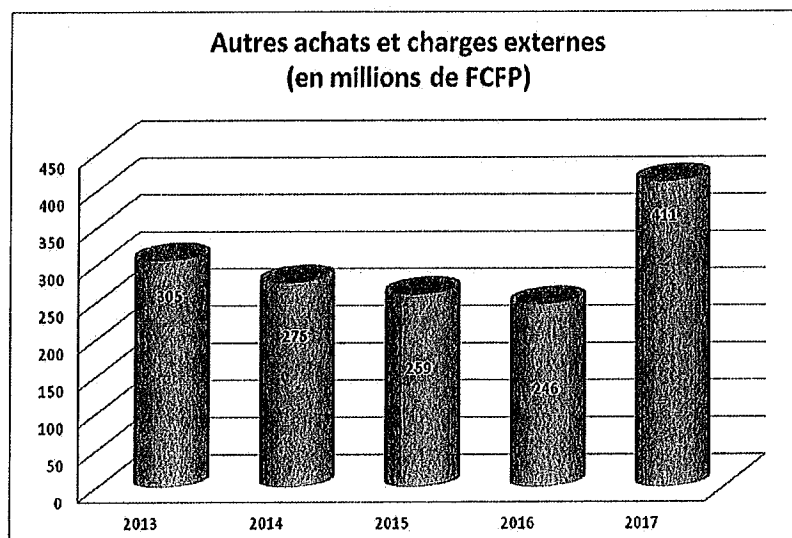
L'exercice 2017 a enregistré une augmentation de la consommation de 2.3% sur le réseau SUD et baisse de 1.84%, soit le réseau Nord, soit une baisse globale de 1.4%.



6.1.3 Une reprise de la facturation des pertes sur énergie

Le courrier reçu de Marama Nui (Réf.RA 293001816 3PF) daté du 28 août 2017 stipulait que suite à l'augmentation tarifaire du 1er septembre 2017, Marama Nui reprendrait de plein droit la facturation normale des pertes de transport à compter du 1er septembre 2017. A ce titre, le montant facturé due par la TEP s'est élevé à 25.410.784XPF. La TEP a honoré cette dette sur la période facturée. Le contrat prend fin au mois de juin 2018.

6.1.4 Une progression non récurrente des autres achats et charges externes



Les autres achats et charges externes enregistrent une hausse de +68% par rapport à 2016, due principalement aux charges de maintenance sur lignes (réparations intervenues en début d'année suite aux intempéries), ainsi que plusieurs études mandatées auprès d'experts pour anticiper l'internalisation des missions de la TEP.

AUTRES ACHATS ET CHARGES EXTERNES	2013	2014	2015	2016	2017
<i>Achats non stockés de matières et fournitures</i>	4	5	5	7	8
<i>travaux pour 1/3</i>	97	14	0	0	0
<i>Loyers et charges locatives</i>	16	18	17	18	19
<i>Entretiens et réparations</i>	4	5	6	4	8
<i>Entretien des réseaux TEP</i>	96	149	160	128	230
<i>Assurances</i>	55	56	45	50	49
<i>Programme qualité/environnement/sécurité</i>	10	2	2	1	3
<i>Communication, dons</i>	5	6	9	5	15
<i>Etudes et recherches</i>	1	3	2	1	55
<i>Honoraires</i>	13	11	6	25	12
<i>Missions, réceptions</i>	1	4	4	4	7
<i>Frais Téléphone/internet</i>	3	3	3	3	4
<i>Divers</i>	1	0,2	0,0	0,2	1,8
TOTAL	305	275	259	245	411
<i>Variations</i>	37%	-10%	-6%	-5%	68%

La hausse des charges d'entretien de réseau s'explique notamment par les travaux de réfection de trois sites ayant subi des dégâts lors des intempéries de janvier 2017 pour un montant de 40MXPF. Une déclaration à l'assurance en Bris de Machine a été faite. L'indemnité à percevoir s'élève à 16MF compte tenu d'une décote de 30% pour vétusté et d'une franchise de 12MXPF. Cette indemnité a été constaté dans les comptes dans le poste « Reprise de provisions et transfert de charges ».

6.1.5 Dotations aux amortissements et aux provisions

Les charges d'amortissements sont reprises dans le tableau ci-dessous :

DOTATIONS AUX AMORTISSEMENTS ET PROVISIONS			
	2016	2017	
Amortissement des immobilisations incorporelles	459 931	1 902 072	314%
Amortissement des immobilisations corporelles du concessionnaire	20 727 715	18 840 985	-9,1%
Amortissement des immobilisations concédées	397 317 791	493 227 448	24,1%
<i>dotation régulière annuelle</i>		359 597 859	
<i>dotation au titre des renouvellements anticipés</i>		133 629 589	
Sur immobilisations incorporelles	750 611	750 611	0%
	419 256 048	514 721 116	9%
Différence (2017-2016)		95 465 068	
Dotations retraitées des faits exceptionnels de renouvellement	419 256 048	381 091 527	
Différence (2017-2016) retraitée		-38 164 521	

Une augmentation relative de 95MXPF est constatée entre les 2 exercices. Contrairement aux exercices précédents, les amortissements des biens prévus en renouvellement ont été inclus dans les dotations d'exploitation (comptabilisation en dotations exceptionnelles de 2009 à 2016).

Les dotations aux amortissements et aux provisions retraitées de ces dotations liées au renouvellements des biens sont en baisse de 38MXPF dans la mesure où il n'y a plus de dotations en 2017 concernant les actifs cédés à EDT en 2016.

6.1.6 Une baisse du résultat exceptionnel

Le tableau ci-dessous met en exergue les principaux événements exceptionnels 2017 qui ont concouru au résultat exceptionnel de 220MXPF.

RESULTAT EXCEPTIONNEL		
	2016	2017
Cession des biens à EDT	175	0
Reprise du fonds de caducité	270	270
Reprise de provision pour contentieux	10	0
Reprise de subvention	65	65
TOTAL PRODUITS	520	335
Amortissements par anticipation de renouvellement de biens*	-23	0
Amortissements divers	-18	-5
Divers retraitements	-54	-9
Sortie du matériel en stock récupéré du Poste de Punaruu	0	-55
Provision pour dépréciation d'actif	0	-15
Traitement du crédit d'impôt 2017	0	-32
TOTAL CHARGES	-95	-116
	426	220

* rappelons que désormais ces amortissements sont constatés en exploitation

Suite à des travaux d'aménagement du site de stockage de la Papéou, un inventaire de matériel entreposé a été fait. Ainsi, il a pu être identifié du matériel récupéré en 2009 de l'ancien Poste de Punaruu avant son renouvellement par le PIM (Poste Intérieur Modulaire). Ce matériel détérioré et rendu inexploitable a été mis au rebut, d'où le constat d'un amortissement exceptionnel de 55MXPF relatif à la valeur nette comptable arrêtée au 31/12/2016.

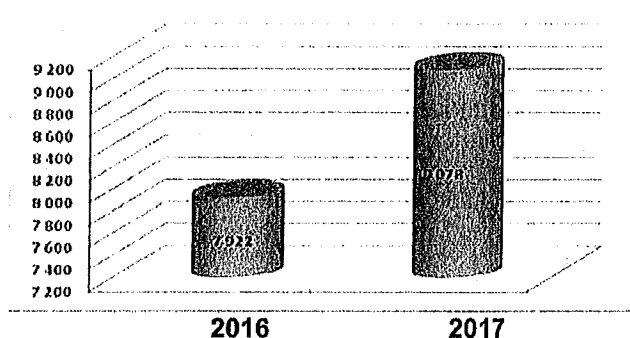
La TEP a souscrit à la fin de l'année 2017 au programme de défiscalisation locale d'Archipels croisière. Ainsi la souscription de la TEP à ce projet qui est de 37.500.000FCF, permet de faire bénéficier d'un crédit d'impôt de 50.000.000FCF soit un gain de 12.500.000FCF.

L'agrément du projet est paru au JOPF du 29 décembre 2017 par Arrêté n°2740CM du 28 décembre 2017. Cette opération engendre des écritures comptables, d'où la charge nette de 32MXPF.

6.2 BILAN FINANCIER

6.2.1 Lancement des programmes validés dans le schéma directeur

ACTIF NET IMMOBILISE



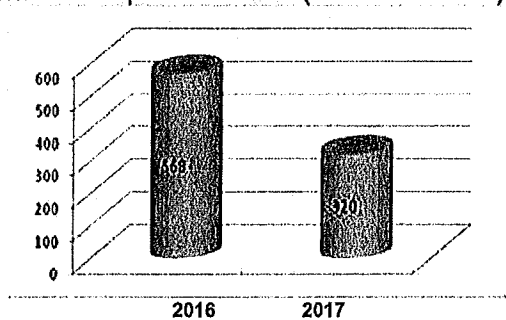
L'année 2017 a été marquée par le lancement des grands programmes d'investissements. La hausse des immobilisations en cours de 1 800MXPF sur cet exercice s'explique par :

- Le programme Papenoo pour 450MXPF ;
- Le programme Bouclage du réseau pour 1 200MXPF ;
- Les acquisitions de biens fonciers (Implantation des futurs postes) pour 150MXPF.

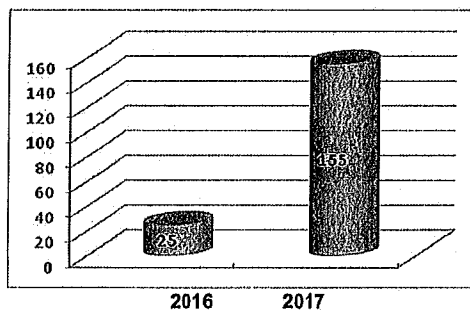
6.2.2 Baisse de l'actif net circulant de 433 MF

L'actif net circulant au titre de l'exercice 2017 est en baisse de 433 MF par rapport à celui de l'exercice 2016. Il s'élève à 1 079 MF au 31 décembre 2017

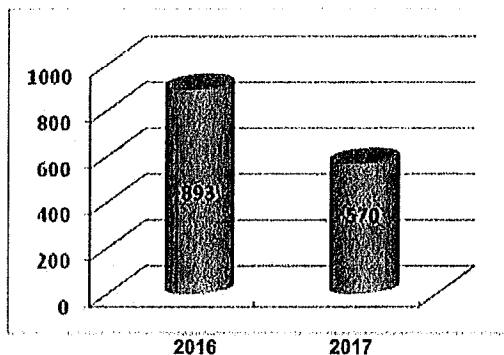
Clients et Comptes rattachés (en Millions XPF)



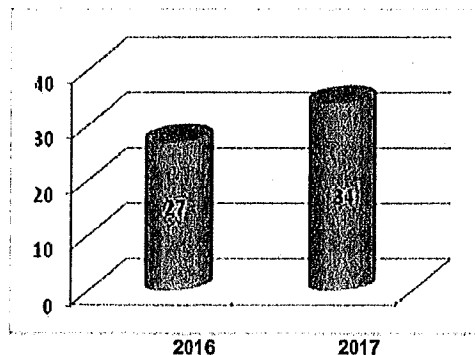
Autres créances (en Millions XPF)



Disponibilités (en Millions XPF)



Charges constatées d'avance (en Millions XPF)



Comme le montre les graphiques ci-dessus, la décroissance de l'actif net circulant au 31 décembre 2017 s'explique par :

- un montant de créances clients en diminution de 248 MF qui correspond à la cessions des actifs en 2016 à EDT (391 MF) dont le règlement est intervenu en 2017 à hauteur de 324 MFCFP. Les 67 MFCFP restant étant conditionnés à la parution au JOPF d'un avenant au cahier des charges de la concession de distribution électrique de Tahiti. Au 31 décembre 2017, la créance correspond aussi à 2 mois de factures restant à payer par EDT.
- les disponibilités s'élèvent à 570 MF au 31 décembre 2017 contre 893 MF à fin 2016 compte tenu du financement d'une partie des immobilisations sur fonds propres .
- un crédit de TVA de 123MXPF vient compenser l'impact des deux éléments évoqués ci-dessus. Cette situation est due au niveau exceptionnel d'investissements réalisés par la TEP en 2017. La demande de remboursement est en cours d'instruction au service des contributions.

6.2.3 Stabilité des capitaux propres

Les capitaux propres s'élèvent à 2 571 MXPF au 31 décembre 2017 (+17,7 MXPF par rapport à l'exercice 2016). Le résultat 2016 de 367 MXPF a été distribué à hauteur de 104 MXPF. Le résultat 2017 s'élève à 122,1 MXPF.

6.2.4 Mobilisation des subventions FEI et de la part Pays du contrat de projet

Les autres fonds propres progressent de + 535MXPF compte tenu du versement de 120MF au titre du FEI(Renforcement des capacités de transit électrique dans la vallée de la papenoo) et de 480MF au titre du Contrat de Projet (pour la part Pays pour le financement du bouclage du réseau 90kV entre le poste de Papenoo Aval et le poste de Faatautia). Ces fonds correspondent à une mobilisation de 80% à fin 2017 pour les deux programmes.

Une reprise de subventions 65 MXPF a été comptabilisée au titre de l'exercice 2017. Le montant est identique à celui constaté pour l'exercice 2016.

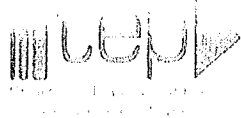
6.2.5 Baisse de provisions pour risques et charges

Cette diminution provient essentiellement de la reprise jusqu'à la fin de la concession soit 2027 de la provision pour caducité à hauteur de 270 MXPF.

6.2.6 Progression des dettes de 436MXPF

Les dettes augmentent entre les exercices 2016 et 2017 de 436 MXPF compte tenu des variations suivantes :

- les dettes financières augmente de 215MF. Deux débloquages de fonds ont eu lieu en 2017 auprès de la banque de Tahiti) hauteur de 270MF (financement du programme du bouclage en 90kV) et de la banque de Polynésie pour 165MF (financement de l'investissement du programme dans la Papenoo).
- les dettes fournisseurs passent de 27 MXPF à 53 MXPF suite à la reprise de facturation des pertes par Marama nuit avec 2 mois de facturation et aux volume des factures non parvenues à fin 2017.
- l'accroissement des dettes fiscales et sociales de 77 MXPF provient essentiellement du solde de l'impôt restant dû au titre des exercices 2016 et 2017. Une liasse fiscale rectificative a été déposée en décembre suite à l'approbation des comptes par l'assemblée générale le 18 décembre 2017.



RAPPORT ANNUEL DE GESTION 2017

- les dettes des fournisseurs d'immobilisation augmentent de 30 MXPF du fait des investissements significatifs en cours.
- les autres dettes correspondent à la part nette des dividendes à verser suite à l'affectation du résultat de l'exercice 2016 décidé à l'assemblée générale du 18 décembre 2017. Ce versement a débuté en février 2018.

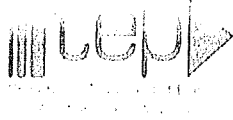
6.2.7 SITUATION DE L'ENDETTEMENT

Données en M.XPF		2013	2014	2015	2016	2017
	Dettes financières	1 854	1 603	1 377	1323	1538
	Capitaux Propres + DAP	12 958	13 364	13 784	13 927	14 749
	CAF	483	422	415	326	372
Taux d'endettement	<u>Dettes Financières</u>	14%	12%	10%	9%	10%
	Capitaux Propres+DAP					
Capacité d'endettement	<u>Dettes Financières</u>	3,8	3,8	3,3	4,1	4,1
	CAF					

Le taux d'endettement est stable à fin 2017 malgré les investissements significatifs en cours. L'obtention de financement à travers le FEI et le contrat de projet permet de maintenir le niveau d'endettement.

6.2.8 ELEMENTS CARACTERISTIQUES DES 5 DERNIERS EXERCICES

	2013	2014	2015	2016	2017
SITUATION FINANCIERE EN FIN D'EXERCICE					
a) Capital social	1 800 000 000	1 800 000 000	1 800 000 000	1 800 000 000	1 800 000 000
b) Nombre de titres créés	180 000	180 000	180 000	180 000	180 000
RESULTAT GLOBAL DES OPERATIONS EFFECTUEES					
a) Chiffre d'affaires net	911 648 453	910 256 169	908 107 604	925 085 425	1 115 143 501
b) Bénéfice avant impôt, amortissements et provisions	710 113 147	435 498 493	418 824 542	532 153 213	470 284 253
c) Impôt sur les bénéfices	4 000 000	4 000 000	4 000 000	104 882 507	51 577 007
d) Bénéfice après impôt, amortissements et provisions	94 939 221	-98 515 289	-106 463 018	367 785 416	122 089 163
e) Montant des bénéfices distribués au titre de l'année	0	0	0	104 400 000	
RESULTAT DES OPERATIONS REDUITES A UNE SEULE ACTION					
a) Bénéfice avant impôt, mais avant amortissements et provisions	2 254	2 419	2 327	2 956	2 613
b) Bénéfice après impôt, amortissements et provisions	362	-547	-591	2 043	678
c) Dividendes versés par action	0	0	0	580	
PERSONNEL					
a) Nombre de salariés	15	16	18	19	20
b) Montant de la masse salariale	128 013 803	137 955 543	133 689 000	158 545 924	171 823 165
c) Montant des sommes versées au titre des avantages sociaux	0	0	0	0	0



RAPPORT ANNUEL DE GESTION 2017

6.3 EBITDA

EBITDA	2014	2015	2016	2017
Bénéfice avant intérêts, impôts, et DAP				
Chiffre d'Affaires	910 956 169	908 107 604	925 085 425,	1 115 143 501,
- Autres Achats et Charges Externes	-275 018 305	-320 367 079	-257 862 575,	-436 407 781,
- Charges de Personnel	-137 955 543	-133 689 000	-158 545 924,	-171 823 165,
EBITDA (proche de l'E.B.E)	497 982 321,	454 051 525,	508 676 926,	506 912 555,
Capitaux propres :	2 292 010 852,	2 185 547 834,	2 553 333 250,	2 571 022 413,

Il permet de mesurer le niveau de rentabilité du processus d'exploitation.
Son objectif est d'identifier la création de richesse produite par l'entreprise.

A partir de l'EBITDA nous pouvons établir le ratio suivant :

- Ratio de rentabilité brute des Capitaux propres = EBITDA /Capitaux Propres

2017	2016,	2015	2014
19,72%	19,92%	20,78%	21,73%

7. PERSPECTIVES

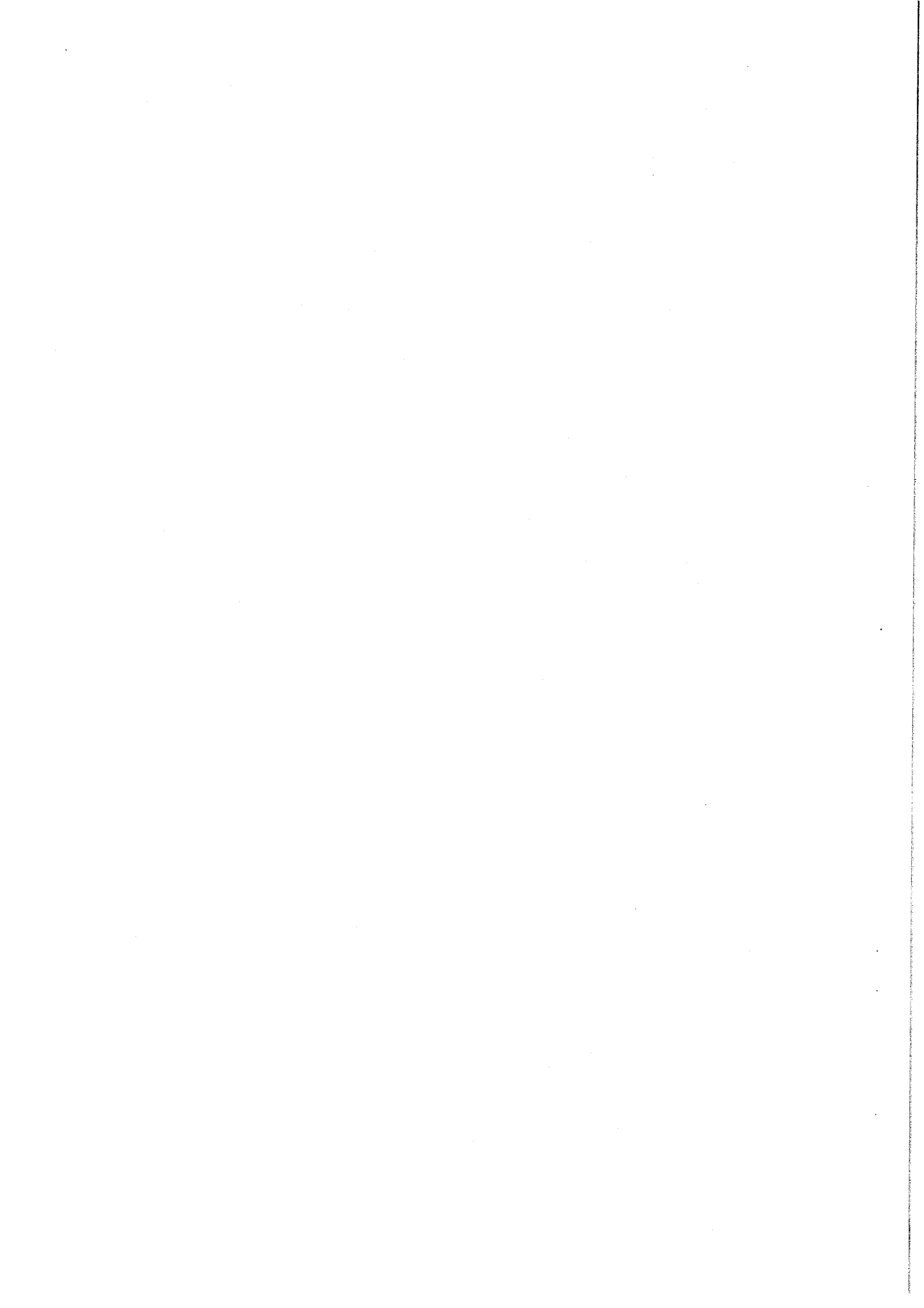
Le 30 mai 2018, TEP et EDT-ENGIE ont reconduit pour une année les trois contrats de sous-traitance d'Exploitation, de Conduite et de Maintenance du réseau de transport. Sont joints aux avenants de prorogation une feuille de route relative à la mise en œuvre de l'internalisation de ses missions par la TEP. A également été reconduit jusqu'au 31 mai 2019 le contrat de versement de la redevance entre les deux partenaires.

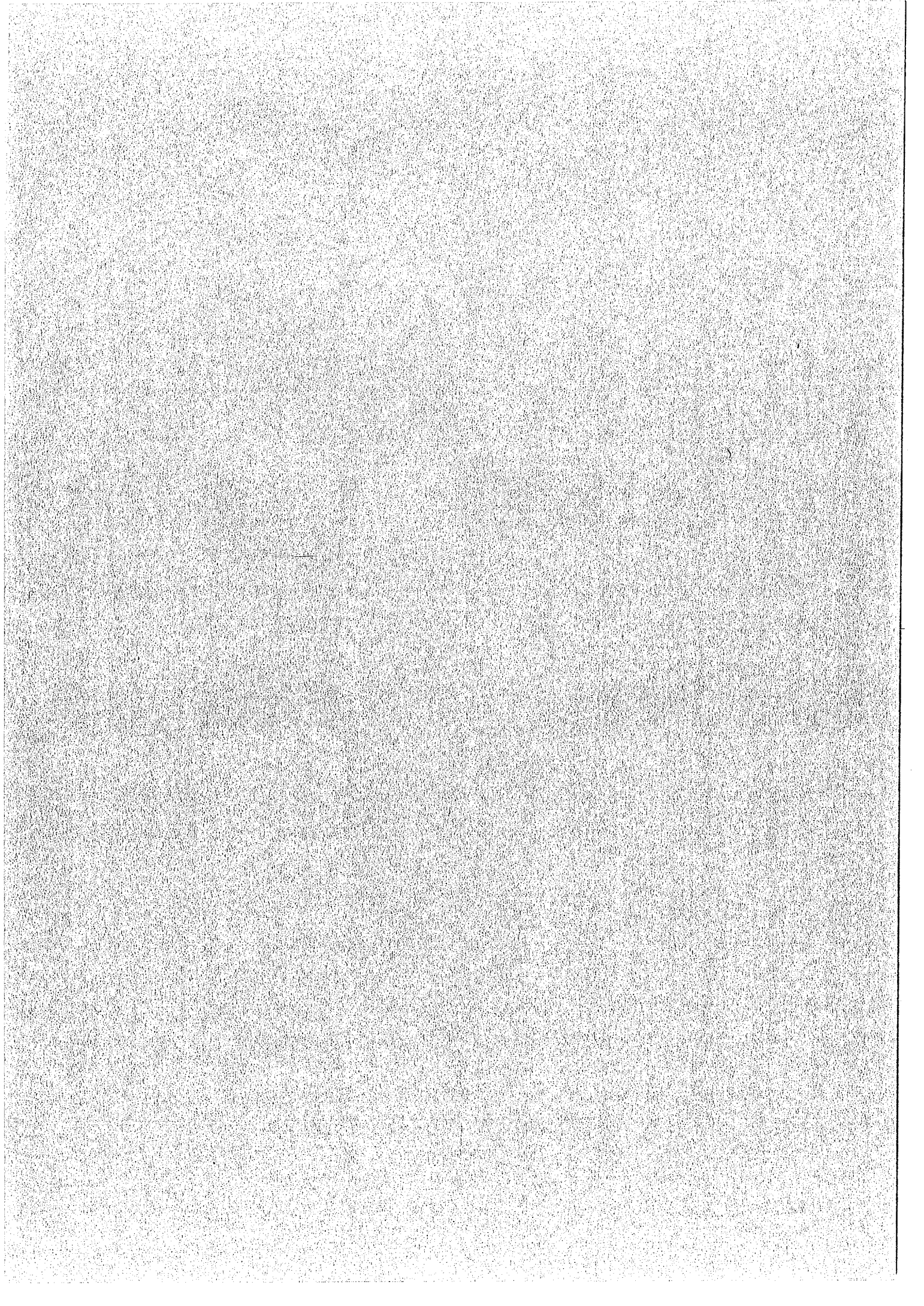
8. EVENEMENTS SURVENUS APRES LA CLOTURE DE L'EXERCICE

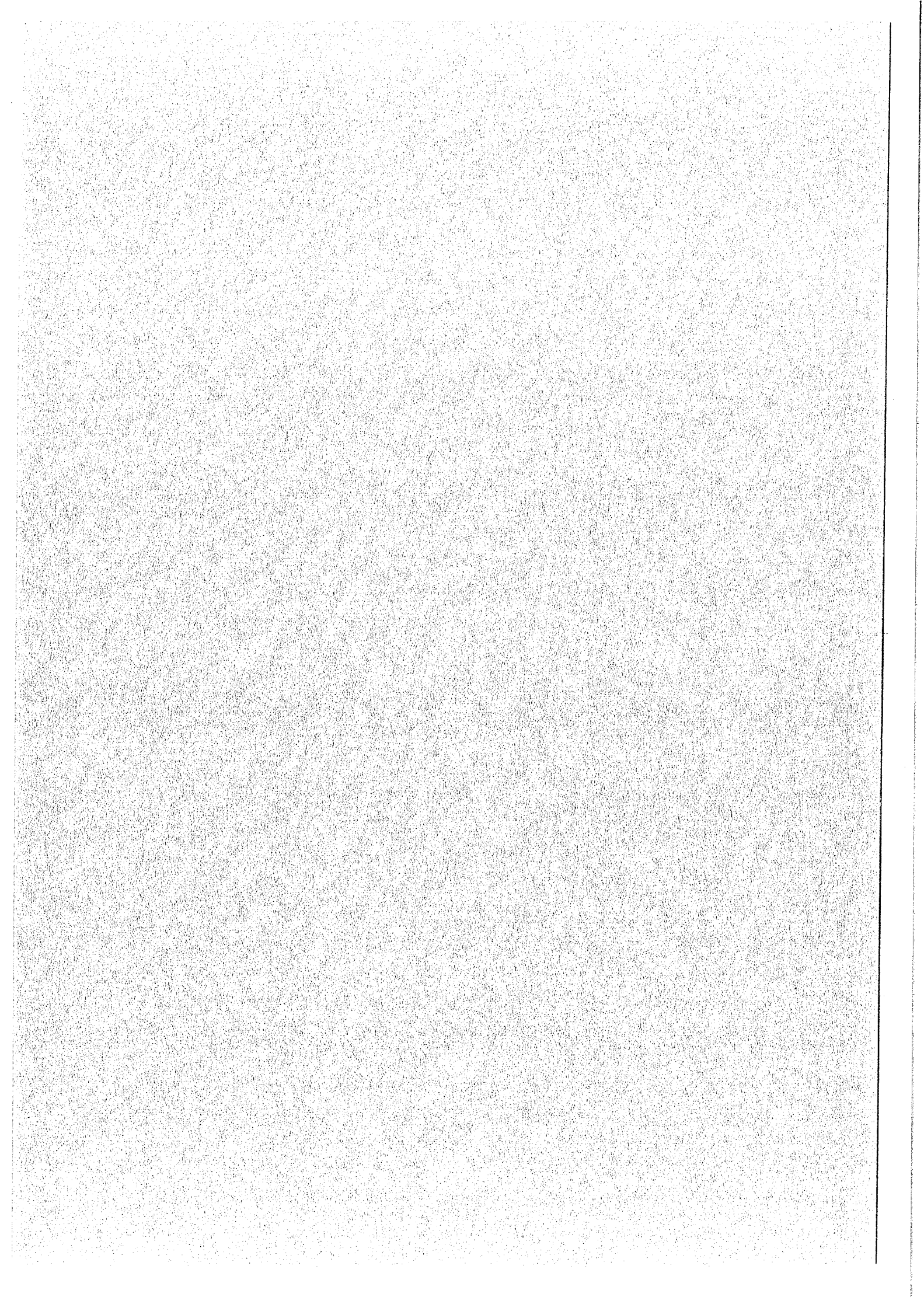
Suite à l'étude d'impact environnementale, les administrés de la commune d'ARUE ont donné un avis défavorable à la construction d'un nouveau poste 90/30kV. Le conseil municipal a d'abord proposé un terrain à la TEP d'une surface maximum de 2500 m² sur le site corne nord du RIMAPP et a adopté le 20 mars 2018 une délibération autorisant la location de ce terrain, avec option d'achat.

Désormais, la possibilité d'acquérir une parcelle de 1000m² sur ce même site se fait jour. Pour autant, en l'absence d'accord pour le terrain RIMAPP, le projet n'est nullement remis en cause. En effet, les observations faites par les riverains sont très discutables et nullement bloquantes pour le projet.

Par courriers du 5 février 2018, EDT-ENGIE et Tahiti Sud Energie ont informé la TEP de la suspension du reversement à la TEP des sommes excédant la redevance d'1,95F/ kWh pour les factures établies à compter du mois de janvier 2018. Le 27 mars 2018, EDT-ENGIE et TSE, conformément à leurs courriers, ont réglé à la TEP la redevance de transport sur la base de l'ancien tarif, soit 1.95F/kWh. Suite au relèvement de leur tarif de vente de l'électricité, TSE a finalement réglé à la TEP la redevance au nouveau tarif (2.75F/kWh), de manière rétroactive. EDT-ENGIE n'ayant pas changé de position, la TEP a engagé une procédure de référé-provision à son encontre. L'affaire est en cours d'instruction par le juge des référés.







COMPTABILITE APPROPRIEE

Adaptations comptables en phase avec les règles de comptabilité appropriée aux concessionnaires en matière d'énergie en Polynésie française (Arrêtés 2099 et 2100 du 26 décembre 2015).

Base comptable

TEP procède à un traitement comptable en application du Plan Comptable Général promulgué par la délibération n°2011-13 APF du 5 mai 2011, avec comme dérogation principale le retraitement à l'actif des biens défiscalisés sans amortissement de caducité sur la part issue de l'aide fiscale. Les comptes sont certifiés par un collège de commissaires aux comptes.

Une comptabilité analytique est opérée afin d'identifier pour les charges de maintenance la répartition entre les interventions préventives et curatives sur l'ensemble des postes électriques. Les autres coûts sont intégrés globalement en coûts d'exploitation ou en frais généraux.

Répartition des coûts

La réglementation prévoit que soit privilégiée une approche par coûts directs et la justification d'une répartition des coûts indirects. Un travail d'identification des coûts directs est réalisé et repose sur le rattachement immédiat des dépenses aux processus désignés comme productifs, à savoir :

- La maintenance
- La conduite
- L'ingénierie

Les processus improductifs sont par conséquent constitutifs des coûts indirects.

Il convient par ailleurs pour les coûts indirects d'établir la quote-part émanant des fonctions support. Par simplification, les coûts indirects sont répartis au prorata de l'affectation de la masse salariale chargée directement rattachée à l'exploitation pour les processus productifs listés ci avant. La répartition s'établit comme suit :

Taux de répartition des autres charges indirectes	2017	2016	2015	2014
Maintenance	41,4%	42,3%	42,3%	43,5%
Conduite	19,4%	17,3%	16,7%	15,1%
Ingénierie	39,2%	40,4%	41,0%	41,4%

Afin de faciliter la lecture des opérations, l'identification des coûts fixes et des coûts variables est réalisée. Cette analyse est présentée en annexe du présent document.

Retraitements

Sont considérées comme non incorporables, les opérations réalisées pour le compte de tiers (travaux engagés et refacturés), les opérations n'entrant pas dans l'objet social (dons, libéralités), l'impôt forfaitaire et les opérations exceptionnelles ou de restructuration (boni de fusion).

Nous n'avons pas identifié de charges supplétives.

Les charges substituées se limitent à notre avis aux estimations de risques sur litiges.

Régulation

Le transporteur n'ayant pas de levier d'action sur les composantes de ses revenus (tarifs fixes, et volumes découlant de la consommation énergétique), les prévisions de chiffre d'affaires sont adossées aux prévisions formulées par les distributeurs. Dès lors l'analyse de l'écart entre les revenus réalisés et prévisionnels n'a pas de portée décisionnelle.

Les évolutions des volumes transportés, et donc consommés dépendent principalement des réalisations d'infrastructures consommatrices nouvelles, et du climat (pour lequel aucun modèle fiable n'est disponible).

Notes

Maintenance

La fonction Maintenance vise à maintenir les ouvrages du réseau de transport dans un état leur permettant d'assurer leur fonction pendant toute la durée de vie prévue, et de garantir la disponibilité optimale des ouvrages.

M1 : Aucun achat n'est directement affecté à la fonction maintenance.

M2 : Les charges externes comprennent 179.605.311 XPF de charges directes dont 42.954.857 XPF d'assurance bris de machine, et 21.411.448 XPF de contrat maintenance réalisée par EDT.

M3 : La main d'œuvre affectée à la maintenance provient de l'analyse des processus identifiés et des fonctions assurées par les personnes en charges de ces processus. Sont valorisés les rémunérations brutes, les charges patronales (par simplification estimées à 23%) les congés et les formations de 4 personnes à temps plein.

Un complément de 77.803.158 XPF provient de la répartition des charges indirectes issues des fonctions support de 2015, dont 40.684.392 XPF de salaires, formations et cotisations sociales.

Conduite

La fonction Conduite assure l'accessibilité du réseau à l'ensemble des partenaires devant y intervenir, notamment les équipes des entités de production et de distribution.

C1 : Aucun achat n'est directement affecté à la fonction conduite.

C2 : Les charges externes comportent les coûts relatifs aux contrats 'conduite' et 'exploitation' avec EDT ainsi que des frais d'études et de recherches.

C3 : La main d'œuvre affectée à la conduite provient de l'analyse des processus identifiés et des fonctions assurées par les personnes en charges de ces processus. Sont valorisés les rémunérations brutes, les charges patronales, les congés et les formations de 2 personnes à temps plein.

C4 : ces charges proviennent de la répartition des charges indirectes issues des fonctions support et des charges de main d'œuvre indirecte affectés à cette fonction.

Ingénierie

La fonction Ingénierie assure la conception et le contrôle de la réalisation des investissements dans le cadre du développement ou du renouvellement des équipements constitutifs du réseau.

I1 : Aucun achat n'est directement affecté à l'ingénierie

I2 : Les autres charges externes directes à ce jour identifiées sur la fonction Ingénierie correspondent à des études sur projets en 2014, 2015 et 2017.

I3 : comme en 2015, 3 personnes sont en charge de l'ingénierie.

I4 : Le coût de production des investissements, venant en constitution de l'actif, a été neutralisé. Il est principalement constitué du coût de main d'œuvre chargée, directe et indirecte complétée d'un coût horaire des moyens techniques mis à disposition (véhicules, carburant, entretien, assurance, téléphone, matériel spécialisé et administratif...).

I5 : les frais financiers engagés dans le cadre du financement des investissements sont affectés à la fonction ingénierie. En effet seules les opérations de maintenance peuvent être assurées par les fonds propres à la société.

I6 : ces charges proviennent de la répartition des charges indirectes issues des fonctions support et des charges de main d'œuvre indirecte affectés à cette fonction.

Fonction Support (S1)

Globalement la fonction support constitutive des charges indirectes affectées à la maintenance, à la conduite et à l'ingénierie comprend les charges d'exploitation, les rémunérations chargées, des dotations aux amortissements et d'autres éléments d'économie de charge (transfert de charges, produits divers de gestion courante...) qui se répartit comme suit :

	2017	2016	2015	2014
Charges d'exploitation	88 825 962	85 498 252	70 394 960	69 495 395
Frais financier	-	16 979	134 735	444 855
Dotations aux amortissements	26 083 880	22 656 637	20 874 431	17 607 102
Autres produits	3 911 756	2 079 113	3 603 693	5 680 122
Charges de personnel	104 149 437	100 375 630	81 368 784	86 109 101
Total charges indirectes	218 100 688	169 169 217	206 468 385	167 976 331

Amortissements

Amortissements techniques (A1)

Les amortissements techniques concernent les immobilisations concédées et sont dotés sur la base des durées normales d'utilisation des investissements mis en service.

Amortissements de caducité (A2)

Les amortissements de caducité correspondent au complément de perte de valeur à considérer sur les immobilisations concédées quant au terme prévu de la période de concession et donc de la restitution sans contrepartie des investissements non complètement amortis à cette date.

L'avenant n°1, n°10117 du 23 décembre 2016 est venu modifier le cahier des charges de la concession et notamment dans ses modalités de sortie de concession. En effet, la sortie ne se fait plus à titre gratuit, mais contre une indemnité a minima égale à la valeur nette comptable des biens. La caducité est par conséquent abandonnée.

Amortissements et provisions exceptionnels (A3)

Les amortissements et provisions exceptionnels viennent couvrir des risques probables de coût à réaliser sur les infrastructures (travaux, sous-traitance).

Renouvellement (R1)

La provision pour renouvellement est destinée à couvrir la différence entre le coût estimé de remplacement, à l'identique, d'une immobilisation et son coût d'origine.

Le conseil d'administration en sa séance du 25 avril 1997 a fixé les modalités de la provision à compter de l'exercice 1996. Cette dernière est dotée à hauteur maximum de 1% par an sur la valeur actualisée. Le conseil d'administration en séance du 26 mars 2013, a décidé de ramené ce taux de 1% à 0,8% à compter de l'exercice 2012.

L'avenant n°1 à la convention n°89 0567 du 9 juin 1989 modifiant le cahier des charges annexé prévoit le versement par l'autorité concédante d'une indemnité relative aux biens concédés à la valeur nette comptable à la fin de la concession. L'arrêté n°2240/CM du 21 décembre 2016 porte approbation de cet avenant. Il a été décidé de geler la provision pour renouvellement depuis la mise en place de cette Indemnité de Fin de Contrat (IFC) à compter du 1^{er} janvier 2016.. Ainsi, aucune dotation n'a été constatée depuis 2016.

Le coût du renouvellement des actifs de production pour les exercices 2016 et 2017 correspond aux impacts des programmes votés aux conseils d'administration au cours des années 2016 et 2017. Il s'agit de la sortie anticipée d'installations qui seront mises au rebut. Les Valeurs Nettes Comptables sont donc lissées jusqu'à la date de renouvellement des biens pour qu'ils soient totalement amorties à la date de sortie.

Rémunération du gestionnaire (V1)

La rémunération du gestionnaire repose sur le volume de Kwh transportés sur le réseau, facturé aux tarifs de

- 1,95 XPF du Kwh consommé jusqu'au 28 février 2017.
- 2,35 F par KWh à compter du 1er mars 2017,
- 2,75 F par KWh à compter du 1^{er} septembre 2017.

Le coût de la perte d'énergie, assumé par le transporteur jusqu'au 29/02/2016 et à partir du 1^{er} septembre 2017, au tarif de 12,06 XPF du Kwh perdu est déduit de cette rémunération.

La facturation émise pour le transport est répartie sur 2 concessions :

Autres produits (V2)

Suite à la signature de l'avenant du 23 décembre 2016 du cahier des charges de la concession évoqué précédemment, l'abandon de la caducité a conduit à constater, depuis l'exercice 2016, une reprise comptable du reliquat de caducité lissée sur la durée restante de la concession de 270 MF par an.

L'abandon de la caducité a aussi une conséquence sur le traitement des subventions qui ont servi au financement de certains biens immobilisés. Aussi, la TEP a procédé à la reprise d'une part de ces subventions en fonction de la durée restante du bien auquel est affecté la subvention de 64 MF au titre des exercices 2016 et 2017.



Société de Transport d'Énergie
électrique en Polynésie

Référence : ISO_HDL_0027_03_Modèle de Document Portrait.DOCX diffusé le 21-Jan-13

ETAT DE SYNTHESE DES COUTS DE TRANSPORT

Période d'exploitation	Note	N	N-1	N-2	N-3
Raison sociale de l'exploitant		SEML TEP	SEML TEP	SEML TEP	SEML TEP
Type d'exploitation		Transport	Transport	Transport	Transport
Ile :		Tahiti	Tahiti	Tahiti	Tahiti
Pertes en KWh		5 315 241	5 383 312	5 045 402	5 421 428
Taux de valorisation des pertes (PMP de l'hydro et du thermique)		12,06	12,06	12,06	12,06

Rubriques	Note	N	N-1	N-2	N-3	var. XPF N/N-1	var. %
		2017	2016	2015	2014		
COUT D'EXPLOITATION DU RESEAU							
Maintenance							
Achats	M1	0	0	0	0	0	
Autres charges externes	M2	242 811 344	156 469 533	179 605 311	179 844 799	86 341 811	55,18%
Main d'œuvre	M3	19 141 924	17 082 407	15 717 623	17 246 930	2 059 517	12,06%
Charges indirectes		99 304 819	95 093 230	77 803 158	78 670 482	4 211 589	4,43%
TOTAL		361 258 087	268 645 170	273 126 092	275 762 211	92 612 917	34,47%
Conduite							
Achats	C1	0	0	0	0	0	
Autres charges externes	C2	72 928 933	48 616 806	22 889 794	23 432 047	24 312 127	50,01%
Main d'œuvre	C3	22 861 299	17 487 751	14 128 924	12 371 591	5 373 549	30,73%
Charges indirectes		32 483 385	28 411 750	22 790 240	21 003 828	4 071 635	14,33%
TOTAL		128 273 617	94 516 307	59 808 958	56 807 466	33 757 311	35,72%
Ingénierie							
Achats	I1	0	0	0	0	0	
Autres charges externes	I2	16 948 216	0	696 709	3 192 124	16 948 216	
Main d'œuvre	I3	25 670 506	23 985 672	22 197 544	22 882 123	1 684 834	7,02%
Production Immobilisée	I4	-22 646 910	-20 341 249	-30 202 290	-32 613 748	-2 305 661	11,33%
Frais financiers	I5	39 800 075	41 892 477	55 139 205	62 465 351	-2 092 402	-4,99%
Charges indirectes		86 312 483	82 963 405	68 575 819	68 302 021	3 349 078	4,04%
TOTAL		146 084 370	128 500 304	116 406 987	124 227 871	635 850	0,49%
COUT D'EXPLOITATION DU RESEAU	T1	635 616 074	491 661 781	449 342 037	456 797 548	143 954 294	29,28%

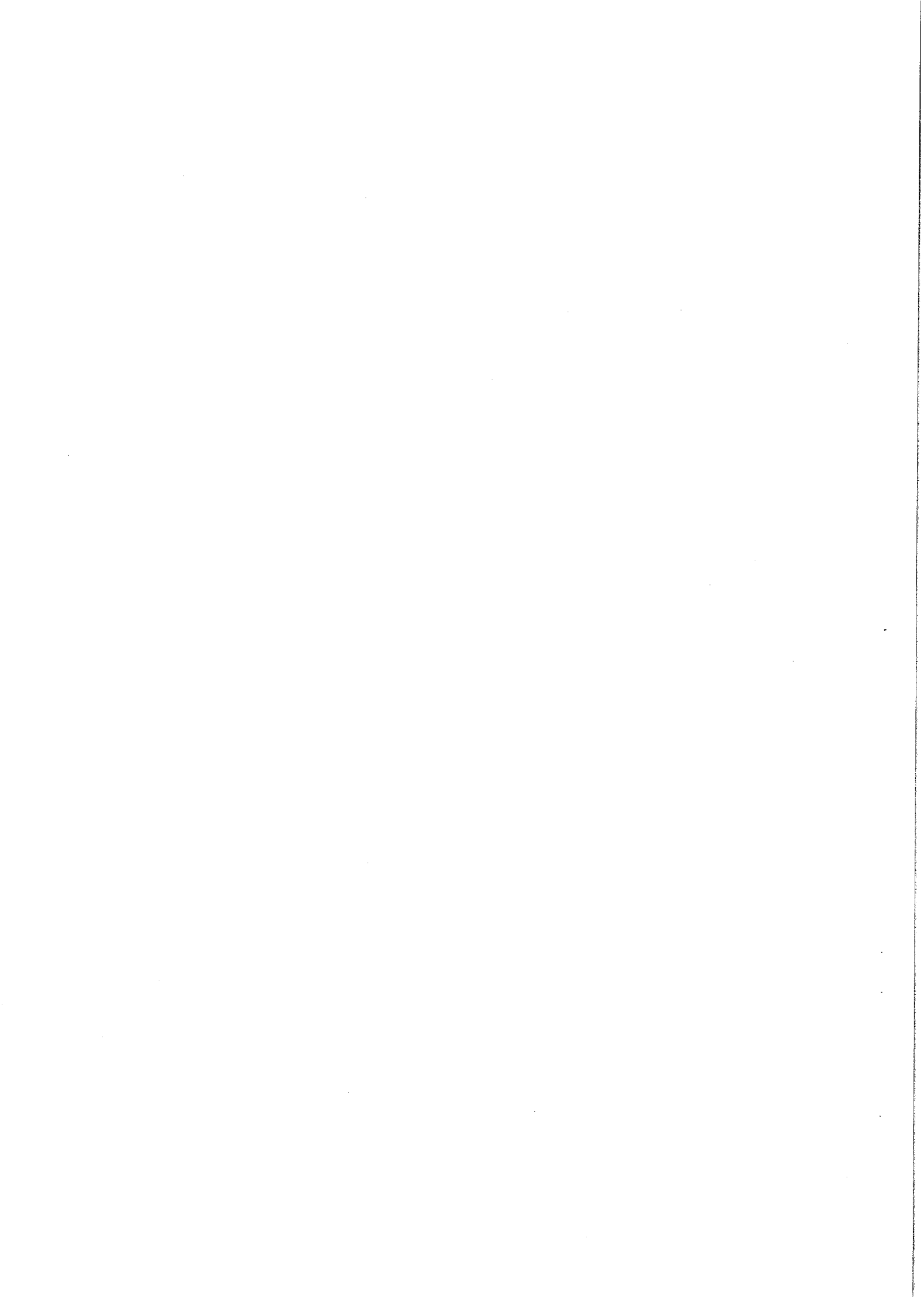
DONT QUOTE PART DES ACTIVITES SUPPORT AFFECTEES	S1	218 100 688	206 468 385	169 169 217	167 976 331	11 632 303	5,63%
--	-----------	--------------------	--------------------	--------------------	--------------------	-------------------	--------------

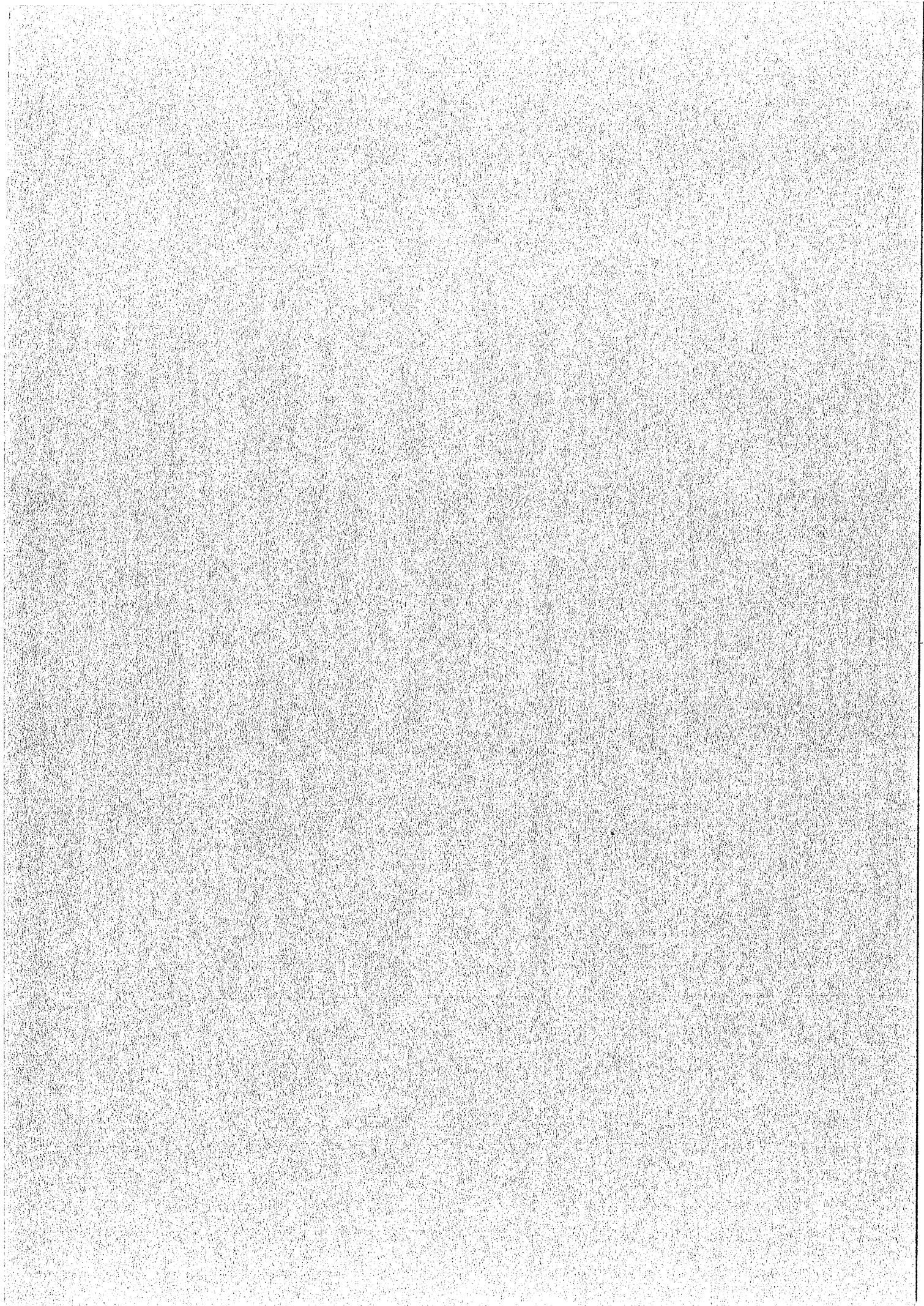
COUT DE L'AMORTISSEMENT ET DU RENOUELEMENT DES IMMOBILISATIONS							
Amortissements							
Dot. Amortissements techniques	A1	359 597 859	397 317 791	122 321 678	122 321 678	-37 719 932	-9,49%
Dot. Amortissements caducité	A2			352 818 186	347 626 273	0	
Dot. Amort et Prov. Exceptionnels	A3	60 058 079	35 610 838	0	2 935 724	24 447 241	68,65%
TOTAL		419 655 938	432 928 629	475 139 864	472 883 675	-13 272 691	-3,07%
Renouvellement							
Coût du renouvellement des actifs de production	R1	133 629 589	21 326 971	32 246 718	31 927 445	112 302 618	526,58%
TOTAL		133 629 589	21 326 971	32 246 718	31 927 445	112 302 618	526,58%
COUT DE L'AMORTISSEMENT ET DU RENOUELEMENT DES IMMOBILISATIONS	T2	553 285 527	454 255 600	507 386 582	504 811 120	99 029 927	21,80%
COUT TOTAL DE LA PRESTATION DU TRANSPORTEUR	T3=T1+T2	1 188 901 601	945 917 381	956 728 619	961 608 668	242 984 221	25,69%

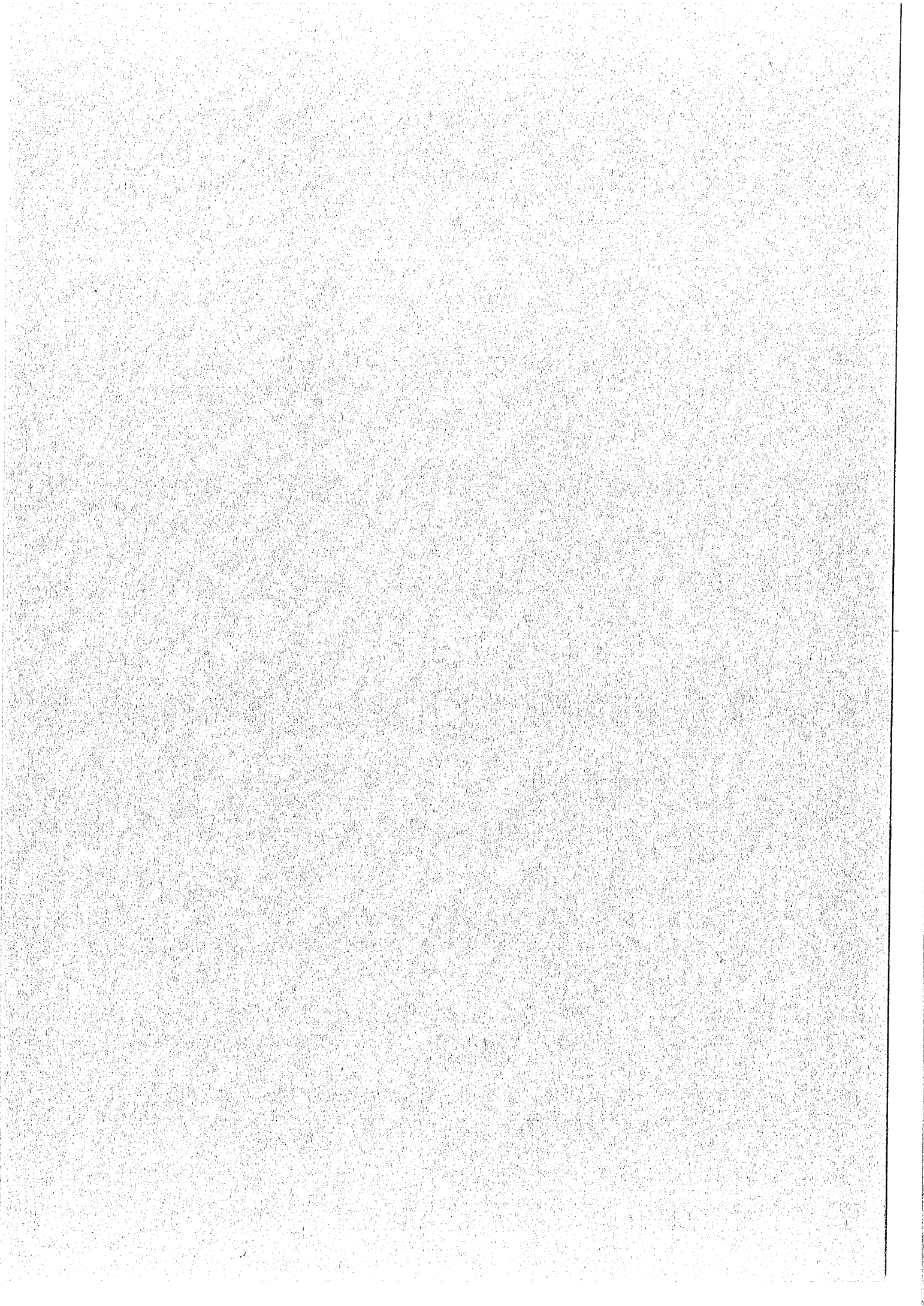
REMUNERATION NETTE DU GESTIONNAIRE DU RESEAU	V1	1 089 732 717	912 733 622	847 260 042	844 873 743	176 999 095	19,39%
---	-----------	----------------------	--------------------	--------------------	--------------------	--------------------	---------------

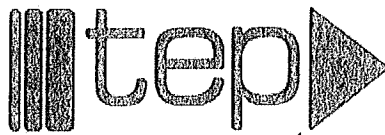
AUTRES PRODUITS	V2	335 009 324	335 009 324			0	0,00%
------------------------	-----------	--------------------	--------------------	--	--	----------	--------------

PROFIT/PERTE SUR TRANSPORT DE L'ENERGIE MARGEE	T3-V1-V2	235 840 440	301 825 565	-109 468 577	-116 734 925	-65 985 126	-21,86%
---	-----------------	--------------------	--------------------	---------------------	---------------------	--------------------	----------------









Société de Transport d'Énergie
électrique en Polynésie

ETAT DES ACTIFS AU 31/12/2017

Type	Lieu	Composants	Date de Mise En Service	Valeur brute
Ligne	Accès aux pylônes	Piste Accès aux pylônes	30/12/1988	3 045 951
Ligne	Accès aux pylônes	Piste Accès aux pylônes	30/12/1989	48 319 569
Ligne	Accès aux pylônes	Piste Accès aux pylônes	09/05/1990	20 000
Ligne	accès Tunnel	Piste accès Tunnel	30/12/1989	19 693 939
Ligne	accès Tunnel	Piste accès Tunnel	30/12/1989	3 475 401
Ligne	ARU-VAI 30	Support MT (tranchées+chambres)	01/10/1989	0
Ligne	ARU-VAI 30	Support MT (tranchées+chambres)	01/10/2009	5 939 711
Ligne	ARU-VAI 30	Support MT (tranchées+chambres)	01/10/2009	97 785 296
Ligne	ARU-VAI 30	Câble souterrain MT et accessoires	01/10/2009	104 994
Ligne	ARU-VAI 30	Câble souterrain MT et accessoires	01/10/1989	0
Ligne	ARU-VAI 30	Câble souterrain MT et accessoires	02/09/2013	33 645 934
Ligne	ARU-VAI 30	Câble souterrain MT et accessoires	01/10/2009	1 251 284
Ligne	ARU-VAI 30	Câble souterrain MT et accessoires	01/10/2009	4 653 609
Ligne	ARU-VAI 30	Câble souterrain MT et accessoires	01/10/2009	18 606 448
Ligne	ATI-TITAA 30	Support MT (tranchées+chambres)	30/12/2011	67 700 647
Ligne	ATI-TITAA 30	Câble aérien MT et accessoires	30/12/2011	469 292
Ligne	éclairage public	Piste éclairage public	18/04/2001	2 002 503
Ligne	Etudes foncières	Piste Etudes foncières	30/12/1990	12 683 537
Ligne	Faatautia	Piste Faatautia	30/12/1989	19 394 299
Ligne	FAT1-FAT2/3 20	Support MT (tranchées+chambres)	01/08/2002	4 539 592
Ligne	FAT1-FAT2/3 20	Support MT (tranchées+chambres)	01/08/2002	23 794 702
Ligne	FAT1-FAT2/3 20	Câble souterrain MT et accessoires	01/08/2002	7 184 779
Ligne	FAT1-FAT2/3 20	Câble souterrain MT et accessoires	01/08/2002	11 233 439
Ligne	FAT1-TV 30	Support MT (tranchées+chambres)	01/12/2004	1 600 000
Ligne	FAT1-TV 30	Support MT (tranchées+chambres)	01/12/2004	7 071 187
Ligne	FAT1-TV 30	Support MT (tranchées+chambres)	01/12/2004	13 049 126
Ligne	FAT1-TV 30	Support MT (tranchées+chambres)	01/12/2004	17 942 341
Ligne	FAT1-TV 30	Support MT (tranchées+chambres)	01/12/2004	99 040 592
Ligne	FAT1-TV 30	Câble souterrain MT et accessoires	01/12/2004	7 712 769
Ligne	FAT1-TV 30	Câble souterrain MT et accessoires	01/01/2006	7 859 256
Ligne	FAT1-TV 30	Câble souterrain MT et accessoires	01/01/2005	44 314 580
Ligne	FAT2/3-FAT4/5 20	Support MT (tranchées+chambres)	01/08/2002	3 404 693
Ligne	FAT2/3-FAT4/5 20	Support MT (tranchées+chambres)	01/08/2002	17 846 026
Ligne	FAT2/3-FAT4/5 20	Câble souterrain MT et accessoires	01/08/2002	5 388 585
Ligne	FAT2/3-FAT4/5 20	Câble souterrain MT et accessoires	01/08/2002	8 425 079
Ligne	FAT4/5-Pylone N°1	Support MT (tranchées+chambres)	01/08/2002	2 846 125
Ligne	FAT4/5-Pylone N°1	Support MT (tranchées+chambres)	01/08/2002	8 689 076
Ligne	FAT4/5-Pylone N°1	Câble souterrain MT et accessoires	01/08/2002	574 215
Ligne	FAT4/5-Pylone N°1	Câble souterrain MT et accessoires	01/08/2002	1 657 716
Ligne	FAT4/5-Pylone N°1	Câble souterrain MT et accessoires	01/08/2002	2 623 655
Ligne	FAT4/5-Pylone N°1	Câble souterrain MT et accessoires	01/08/2002	4 102 098
Ligne	FAT4/5-Pylone N°1	Câble souterrain MT et accessoires	01/08/2002	5 131 097
Ligne	Hitiaa	Piste Hitiaa	30/12/1989	17 157 770
Ligne	Invest. Commun	Piste Invest. Commun	24/11/1992	6 093 471
Ligne	Invest. Commun	Piste Invest. Commun	09/12/1993	1 500 000
Ligne	Invest. Commun	Piste Invest. Commun	26/11/1995	4 253 333
Ligne	Invest. Commun	Piste Invest. Commun	07/10/2002	1 610 360
Ligne	Invest. Commun	Piste Invest. Commun	25/08/2003	2 139 773
Ligne	Ligne	Piste Ligne	14/06/1992	33 764 481
Ligne	Ligne	Piste Ligne	19/04/1993	1 344 301
Ligne	Maroto	Piste Maroto	31/12/1989	103 860 013
Ligne	PAP0-PAP1 30	Support MT (tranchées+chambres)	01/01/1997	2 500 000
Ligne	PAP0-PAP1 30	Support MT (tranchées+chambres)	01/01/1997	10 315 708
Ligne	PAP0-PAP1 30	Support MT (tranchées+chambres)	01/01/1997	13 324 308
Ligne	PAP0-PAP1 30	Câble souterrain MT et accessoires	01/01/1997	2 168 195
Ligne	PAP0-PAP1 30	Câble souterrain MT et accessoires	01/01/1997	10 157 727
Ligne	PAP0-PAP1 30	Câble souterrain MT et accessoires	01/01/1997	25 721 467
Ligne	PAP0-PAP1 30	Câble souterrain MT et accessoires	01/01/1997	32 508 800
Ligne	PAP1-PAP2 20	Support MT (tranchées+chambres)	01/01/1995	12 326 600



Société de Transport d'Énergie
électrique en Polynésie

ETAT DES ACTIFS AU 31/12/2017

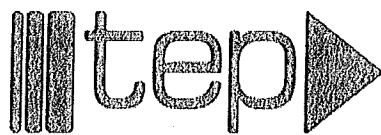
Type	Lieu	Composants	Date de Mise En Service	Valeur brute
Ligne	PAP1-PAP2 20	Support MT (tranchées+chambres)	01/01/1995	25 360 500
Ligne	PAP1-PAP2 20	Câble souterrain MT et accessoires	01/01/1995	3 481 304
Ligne	PAP1-PAP2 20	Câble souterrain MT et accessoires	01/01/1995	11 659 910
Ligne	PAP1-PAP2 20	Câble souterrain MT et accessoires	01/01/1995	20 052 848
Ligne	PAP1-PAP2 20	Câble souterrain MT et accessoires	01/01/1995	28 780 695
Ligne	PAP1-PAP2 20	Support MT (tranchées+chambres)	01/01/1995	40 105 697
Ligne	PAP1-PAP2 20	Câble souterrain MT et accessoires	01/06/2009	4 152 724
Ligne	PAP2-PAPS 20	Support MT (tranchées+chambres)	01/02/1992	13 830 723
Ligne	PAP2-PAPS 20	Support MT (tranchées+chambres)	01/02/1992	14 891 376
Ligne	PAP2-PAPS 20	Support MT (tranchées+chambres)	01/02/1992	32 892 539
Ligne	PAP2-PAPS 20	Câble aérien MT et accessoires	01/02/1992	750 000
Ligne	PAP2-PAPS 20	Câble aérien MT et accessoires	01/02/1992	2 133 300
Ligne	PAP2-PAPS 20	Câble aérien MT et accessoires	01/02/1992	15 568 317
Ligne	PAP2-PAPS 20	Câble aérien MT et accessoires	01/02/1992	37 745 694
Ligne	PAP2-PAPS 20	Câble aérien MT et accessoires	01/09/1999	2 314 639
Ligne	PAP2-PAPS 20	Câble aérien MT et accessoires	01/09/1999	4 751 702
Ligne	PAP2-PAPS 20	Câble aérien MT et accessoires	01/09/1999	10 480 570
Ligne	Papenoo	Piste Papenoo	30/12/1989	11 302 942
Ligne	Papenoo	Piste Papenoo	30/12/1989	3 107 874
Ligne	PAPV-ARU 30	Support MT (tranchées+chambres)	01/08/1988	31 125 815
Ligne	PAPV-ARU 30	Support MT (tranchées+chambres)	01/08/1988	87 078 372
Ligne	PAPV-ARU 30	Support MT (tranchées+chambres)	01/06/2009	4 678 830
Ligne	PAPV-ARU 30	Support MT (tranchées+chambres)	01/06/2009	15 650 100
Ligne	PAPV-ARU 30	Câble souterrain MT et accessoires	01/08/1988	45 822 259
Ligne	PAPV-ARU 30	Câble souterrain MT et accessoires	01/06/2009	1 503 060
Ligne	PAPV-ARU 30	Câble souterrain MT et accessoires	01/06/2009	1 662 812
Ligne	PAPV-ARU 30	Câble souterrain MT et accessoires	01/06/2009	4 981 320
Ligne	PAPV-ARU 30	Câble souterrain MT et accessoires	01/01/2007	19 986 222
Ligne	PAPV-ARU 90	Support MT (poteau)	30/12/2011	875 057 790
Ligne	PAPV-ARU 90	Câble souterrain MT et accessoires	30/12/2011	273 173 685
Ligne	PAPV-PAP0 30	Support MT (tranchées+chambres)	01/01/1997	2 500 000
Ligne	PAPV-PAP0 30	Support MT (tranchées+chambres)	01/01/1997	15 748 100
Ligne	PAPV-PAP0 30	Support MT (tranchées+chambres)	01/03/2005	10 253 000
Ligne	PAPV-PAP0 30	Câble aérien MT et accessoires	01/03/2005	58 070
Ligne	PAPV-PAP0 30	Câble aérien MT et accessoires	01/03/2005	116 989
Ligne	PAPV-PAP0 30	Câble aérien MT et accessoires	01/03/2005	120 200
Ligne	PAPV-PAP0 30	Câble aérien MT et accessoires	01/07/1999	3 251 582
Ligne	PAPV-PAP0 30	Câble aérien MT et accessoires	01/03/2005	8 183 367
Ligne	PAPV-PAP0 30	Câble aérien MT et accessoires	01/01/1997	19 692 998
Ligne	PAPV-PAP0 30	Support MT (poteau)	12/09/2013	16 916 523
Ligne	PAPV-PAP0 30	Câble aérien MT et accessoires	12/09/2013	7 249 938
Ligne	Piste	Piste Piste	30/12/1992	1 995 700
Ligne	Piste	Piste Piste	30/07/2002	1 267 750
Ligne	Piste Liaison Paper	Piste Piste Liaison Papenoo2	14/06/1992	4 623 396
Ligne	Piste Poste Est	Piste Piste Poste Est	30/12/1989	211 619
Ligne	Pistes Non Renouv	Piste Pistes Non Renouv.	30/12/1996	20 376 823
Ligne	Pistes Non Renouv	Piste Pistes Non Renouv.	30/12/1996	20 376 823
Ligne	Pistes Non Renouv	Piste Pistes Non Renouv.	30/12/1996	20 376 823
Ligne	Pistes Non Renouv	Piste Pistes Non Renouv.	30/12/1996	20 376 823
Ligne	Poste Sud	Piste Poste Sud	30/12/1989	147 319 496
Ligne	PUN-ATI 20	Support MT (tranchées+chambres)	30/12/2011	509 004 916
Ligne	PUN-ATI 20	Câble souterrain MT et accessoires	30/12/2011	131 862 717
Ligne	PUN-ATI 20	Câble souterrain MT et accessoires	15/11/2013	16 950 163
Ligne	PUN-PAPS 90	Support HT (pylônes)	01/05/1990	250 000
Ligne	PUN-PAPS 90	Support HT (pylônes)	01/05/1990	580 368
Ligne	PUN-PAPS 90	Support HT (pylônes)	01/05/1990	1 900 000
Ligne	PUN-PAPS 90	Support HT (pylônes)	01/06/1991	3 622 859
Ligne	PUN-PAPS 90	Support HT (pylônes)	01/05/1990	52 035 792
Ligne	PUN-PAPS 90	Support HT (pylônes)	01/05/1990	181 031 331



Société de Transport d'Énergie
électrique en Polynésie

ETAT DES ACTIFS AU 31/12/2017

Type	Lieu	Composants	Date de Mise En Service	Valeur brute
Ligne	PUN-PAPS 90	Support HT (pylônes)	01/05/1990	229 629 639
Ligne	PUN-PAPS 90	Support HT (pylônes)	01/08/2002	542 500
Ligne	PUN-PAPS 90	Support HT (pylônes)	01/01/2001	3 025 703
Ligne	PUN-PAPS 90	Support HT (pylônes)	01/07/1999	10 612 472
Ligne	PUN-PAPS 90	Support HT (pylônes)	01/08/2008	65 751 393
Ligne	PUN-PAPS 90	Câble HT et accessoires	01/10/2002	794 640
Ligne	PUN-PAPS 90	Câble HT et accessoires	01/05/1990	1 349 350
Ligne	PUN-PAPS 90	Câble HT et accessoires	01/08/2002	2 062 230
Ligne	PUN-PAPS 90	Câble HT et accessoires	01/05/1990	2 632 273
Ligne	PUN-PAPS 90	Câble HT et accessoires	01/05/1990	7 520 000
Ligne	PUN-PAPS 90	Câble HT et accessoires	01/08/2002	19 021 768
Ligne	PUN-PAPS 90	Câble HT et accessoires	01/05/1990	29 105 825
Ligne	PUN-PAPS 90	Câble HT et accessoires	01/05/1990	36 255 011
Ligne	PUN-PAPS 90	Câble HT et accessoires	01/05/1990	47 591 543
Ligne	PUN-PAPS 90	Câble HT et accessoires	01/05/1990	56 152 938
Ligne	PUN-TIP 30	Support MT (tranchées+chambres)	01/01/1993	909 830
Ligne	PUN-TIP 30	Support MT (tranchées+chambres)	01/11/1988	19 770 538
Ligne	PUN-TIP 30	Support MT (tranchées+chambres)	01/11/1988	143 959 526
Ligne	PUN-TIP 30	Câble souterrain MT et accessoires	01/02/1988	84 040 474
Ligne	PUN-TIP 30	Pose fibre optique	24/04/2014	23 396 205
Ligne	PUN-TIP 90	Support HT (pylônes)	01/05/1992	59 680 000
Ligne	PUN-TIP 90	Support HT (pylônes)	01/05/1992	219 923 263
Ligne	PUN-TIP 90	Câble HT et accessoires	01/05/1992	8 209 847
Ligne	PUN-TIP 90	Câble HT et accessoires	01/05/1992	9 625 250
Ligne	PUN-TIP 90	Câble HT et accessoires	01/05/1992	11 283 685
Ligne	PUN-TIP 90	Câble HT et accessoires	01/05/1992	45 636 567
Ligne	PUN-TIP 90	Câble HT et accessoires	01/01/1992	45 617 132
Ligne	PUN-TIP 90	Câble HT et accessoires	01/05/1992	59 623 395
Ligne	PUN-TIP 90	Câble HT et accessoires	01/05/1992	103 125 000
Ligne	PUN-TIP 90	Câble HT et accessoires	01/05/1992	194 479 268
Ligne	Pylone N°1-PAPS 9	Support HT (pylônes)	01/06/1991	1 377 141
Ligne	Pylone N°1-PAPS 9	Support HT (pylônes)	01/05/1990	19 780 127
Ligne	Pylone N°1-PAPS 9	Support HT (pylônes)	01/05/1990	68 814 611
Ligne	Pylone N°1-PAPS 9	Support HT (pylônes)	01/05/1990	87 288 063
Ligne	Pylone N°1-PAPS 9	Support HT (pylônes)	01/01/2001	1 150 147
Ligne	Pylone N°1-PAPS 9	Support HT (pylônes)	01/07/1999	4 034 071
Ligne	Pylone N°1-PAPS 9	Support HT (pylônes)	01/11/2001	2 734 831
Ligne	Pylone N°1-PAPS 9	Support HT (pylônes)	01/03/2002	2 640 826
Ligne	Pylone N°1-PAPS 9	Câble HT et accessoires	01/05/1990	11 063 864
Ligne	Pylone N°1-PAPS 9	Câble HT et accessoires	01/05/1990	13 781 452
Ligne	Pylone N°1-PAPS 9	Câble HT et accessoires	01/05/1990	18 090 755
Ligne	Pylone N°1-PAPS 9	Câble HT et accessoires	01/05/1990	21 345 159
Ligne	Pylônes	Piste Pylônes	30/12/1989	227 622 366
Ligne	Pylônes	Piste Pylônes	30/12/1990	25 273 377
Ligne	Réalisation du Tun	Piste Réalisation du Tunnel	30/12/1989	82 806 322
Ligne	Route des plaines	Piste Route des plaines	30/12/2000	71 934 495
Ligne	TIP-VAI 30	Support MT (tranchées+chambres)	01/10/1989	1 092 000
Ligne	TIP-VAI 30	Support MT (tranchées+chambres)	01/10/1989	6 873 847
Ligne	TIP-VAI 30	Support MT (tranchées+chambres)	01/03/2005	67 767 590
Ligne	TIP-VAI 30	Câble souterrain MT et accessoires	01/10/1989	1 624 884
Ligne	TIP-VAI 30	Câble souterrain MT et accessoires	01/10/1989	13 539 320
Ligne	TIP-VAI 30	Câble souterrain MT et accessoires	01/03/2005	2 279 720
Ligne	TIP-VAI 30	Câble souterrain MT et accessoires	01/03/2005	36 387 316
Ligne	TIP-VAI 30	Câble souterrain MT et accessoires	21/11/2011	4 675 338
Ligne	TIT1-TIT2 20	Support MT (tranchées+chambres)	01/06/1989	1 108 159
Ligne	TIT1-TIT2 20	Support MT (tranchées+chambres)	01/06/1989	3 906 359
Ligne	TIT1-TIT2 20	Support MT (tranchées+chambres)	01/06/1989	12 115 377
Ligne	TIT1-TIT2 20	Câble aérien MT et accessoires	01/06/1989	6 249 216
Ligne	TIT-TIT1 20	Support MT (tranchées+chambres)	01/01/1998	31 922 237



Société de Transport d'Énergie
électrique en Polynésie

ETAT DES ACTIFS AU 31/12/2017

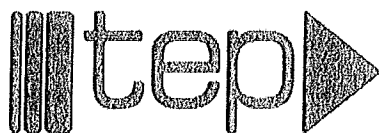
Type	Lieu	Composants	Date de Mise En Service	Valeur brute
Ligne	TIT-TIT1 20	Câble souterrain MT et accessoires	01/01/1998	15 961 118
Ligne	TIT-TRV 20	Support MT (tranchées+chambres)	01/07/1991	24 057 017
Ligne	TIT-TRV 20	Support MT (tranchées+chambres)	01/07/1991	106 158 517
Ligne	TIT-TRV 20	Support MT (tranchées+chambres)	01/01/1994	1 200 000
Ligne	TIT-TRV 20	Câble souterrain MT et accessoires	01/07/1991	31 622 015
Ligne	Topo et étude de s	Piste Topo et étude de sol	30/12/1990	95 986 350
Ligne	Travaux divers	Piste Travaux divers	30/12/1991	4 621 829
Ligne	VAH1-ATI 20	Support MT (tranchées+chambres)	30/12/2011	34 299 043
Ligne	VAH1-ATI 20	Câble aérien MT et accessoires	30/12/2011	34 369 325
Ligne	VAH1-ATI 20	Câble aérien MT et accessoires	15/11/2013	4 679 842
Ligne	VAH1-TIT 20	Support MT (tranchées+chambres)	01/07/1991	12 028 508
Ligne	VAH1-TIT 20	Support MT (tranchées+chambres)	01/07/1991	53 079 258
Ligne	VAH1-TIT 20	Câble souterrain MT et accessoires	01/07/1991	15 811 007
Ligne	VAH1-TIT 20	Câble souterrain MT et accessoires	01/01/2007	2 429 326
Ligne	VAH1-VAH2 20	Support MT (tranchées+chambres)	01/01/1987	21 053 168
Ligne	VAH1-VAH2 20	Câble aérien MT et accessoires	01/01/1987	10 526 584
Ligne	VAH2-VAH3 20	Support MT (tranchées+chambres)	01/01/1986	9 554 691
Ligne	VAH2-VAH3 20	Support MT (tranchées+chambres)	01/01/1986	32 508 065
Ligne	VAH2-VAH3 20	Câble aérien MT et accessoires	01/01/1986	16 254 033
Ligne	VAH3-PAPS 20	Support MT (tranchées+chambres)	01/03/1990	719 650
Ligne	VAH3-PAPS 20	Support MT (tranchées+chambres)	01/01/1986	23 066 415
Ligne	VAH3-PAPS 20	Câble aérien MT et accessoires	01/01/1986	18 872 521
Ligne	VAH3-PAPS 20	Câble aérien MT et accessoires	01/11/1998	695 250
Ligne	VAH3-PAPS 20	Câble aérien MT et accessoires	01/08/2014	18 323 858
Ligne	Vaihiria	Piste Vaihiria	30/12/1989	30 879 583
Ligne	Vaihiria	Piste Vaihiria	30/12/1989	30 879 583
Ligne	Vainavenave	Piste Vainavenave	30/12/1990	12 500 000
Ligne	Vainavenave	Piste Vainavenave	12/06/1991	12 500 000
Ligne	VAT1-TIT1 20	Support MT (tranchées+chambres)	01/12/1985	12 935 533
Ligne	VAT1-TIT1 20	Câble aérien MT et accessoires	01/12/1985	6 467 767
Ligne	VAT1-VAT2 20	Support MT (tranchées+chambres)	01/12/1985	22 804 400
Ligne	VAT1-VAT2 20	Câble aérien MT et accessoires	01/12/1985	11 402 200
Ligne	VAT2-VAH2 20	Support MT (tranchées+chambres)	01/09/1994	4 630 500
Ligne	VAT2-VAH2 20	Support MT (tranchées+chambres)	01/01/2007	10 591 933
Ligne	VAT2-VAH2 20	Câble aérien MT et accessoires	01/09/1994	7 157 215
Ligne	VAT2-VAH2 20	Câble aérien MT et accessoires	01/09/1994	14 314 431
Matériel	hangar 1	Videos surveillance	09/09/2015	3 057 778
Matériel	hangar 2	Videos surveillance	09/09/2015	3 057 778
Matériel	Hangar de stockage	Piste Hangar de stockage+aménagements	30/12/1997	48 791 985
Matériel	Pièces exploitation	Transformateur	31/12/2013	-18 786 120
Matériel	Pièces exploitation	Transformateur	31/12/2010	62 781 787
Matériel	Pièces exploitation	Transformateur	31/12/2011	18 450 082
Matériel	Pièces exploitation	Transformateur	31/12/2012	7 229 150
Matériel	Pièces exploitation	Transformateur	31/12/2013	14 528 050
Matériel	Pièces exploitation	Transformateur	31/12/2014	7 296 297
Matériel	Pièces exploitation	Transformateur	31/12/2017	9 080 564
Matériel	Pièces PAPv	Transformateur	31/12/1994	1 801 474
Matériel	Pièces PAPv	Transformateur	01/05/1988	12 381 818
Matériel	Pièces PAPv	CellulesJeu de barre	07/06/1996	8 242 194
Matériel	Pièces PAPv	CellulesJeu de barre	20/10/1994	11 043 189
Matériel	Poste Interne Mod	Transformateur	31/12/2010	46 593 631
Matériel		Videos surveillance	25/08/2015	103 000
Matériel		Videos surveillance	01/07/2016	9 851 113
Poste	accès Tunnel	Piste accès Tunnel	30/12/1989	3 475 401
Poste	accès Tunnel	Piste accès Tunnel	30/12/1989	19 693 939
Poste	ARUE	CellulesJeu de barre	31/07/1995	44 647 494
Poste	ARUE	CellulesJeu de barre	31/07/2002	6 539 640
Poste	ARUE	CellulesJeu de barre	11/09/2009	7 335 517
Poste	ARUE	Contrôle CommandeProtection	31/07/2002	1 538 620



Société de Transport d'Énergie
électrique en Polynésie

ETAT DES ACTIFS AU 31/12/2017

Type	Lieu	Composants	Date de Mise En Service	Valeur brute
Poste	ARUE	Contrôle CommandeProtection	11/09/2009	9 638 778
Poste	ARUE	Contrôle CommandeProtection	13/11/2009	13 955 525
Poste	ARUE	Contrôle CommandeProtection	23/12/2010	1 219 151
Poste	ARUE	Contrôle CommandeProtection	24/12/2010	8 097 315
Poste	ARUE	Contrôle CommandeProtection	30/12/2011	389 800
Poste	ARUE	Autres (Auxiliaire, Compteur, ...)	30/04/2005	689 670
Poste	ARUE	Autres (Auxiliaire, Compteur, ...)	27/12/2007	1 926 277
Poste	ARUE	Autres (Auxiliaire, Compteur, ...)	31/07/2002	21 430 256
Poste	ARUE	Autres (Auxiliaire, Compteur, ...)	31/12/2012	176 801
Poste	ARUE	Contrôle CommandeProtection	18/03/2015	2 011 857
Poste	ARUE	Contrôle CommandeProtection	02/09/2013	2 011 857
		Autres (Auxiliaire, Compteur, Climatisation, ...)		
Poste	ARUE		27/05/2014	3 369 053
Poste	ATIMAONO 20kv	Bâtiment	31/07/2002	15 416 987
Poste	ATIMAONO 20kv	Transformateur	31/07/2002	16 105 661
Poste	ATIMAONO 20kv	CellulesJeu de barre	31/07/2002	5 917 339
Poste	ATIMAONO 20kv	CellulesJeu de barre	31/07/2002	11 749 782
Poste	ATIMAONO 20kv	Contrôle CommandeProtection	31/07/2002	8 366 953
Poste	ATIMAONO 20kv	Contrôle CommandeProtection	23/12/2010	726 200
Poste	ATIMAONO 20kv	Contrôle CommandeProtection	30/12/2011	117 843
Poste	ATIMAONO 20kv	Contrôle CommandeProtection	30/12/2011	956 256
Poste	ATIMAONO 20kv	Autres (Auxiliaire, Compteur, ...)	30/04/2005	680 220
Poste	ATIMAONO 20kv	Autres (Auxiliaire, Compteur, ...)	27/12/2007	1 899 883
Poste	ATIMAONO 20kv	Autres (Auxiliaire, Compteur, ...)	31/07/2002	17 552 407
		Autres (Auxiliaire, Compteur, Climatisation, ...)		
Poste	ATIMAONO 20kv		31/12/2012	220 544
Poste	ATIMAONO 20kv	Contrôle CommandeProtection	18/03/2015	2 473 515
		Autres (Auxiliaire, Compteur, Climatisation, ...)		
Poste	ATIMAONO 20kv		27/05/2014	4 331 640
		Autres (Auxiliaire, Compteur, Climatisation, ...)		
Poste	ATIMAONO 20kv		09/09/2015	3 057 778
Poste	ATIMAONO 30kv	Bâtiment	07/12/2015	65 538 520
Poste	ATIMAONO 30kv	Transformateur	07/12/2015	14 425 247
Poste	ATIMAONO 30kv	Transformateur	04/12/2015	7 715 099
Poste	ATIMAONO 30kv	CellulesJeu de barre	07/12/2015	70 859 653
Poste	ATIMAONO 30kv	Contrôle CommandeProtection	07/12/2015	34 700 399
		Autres (Auxiliaire, Compteur, Climatisation, ...)		
Poste	ATIMAONO 30kv		07/12/2015	14 978 351
Poste	DISPATCHING	Autres (Auxiliaire, Compteur, ...)	02/12/2015	22 294 545
		Autres (Auxiliaire, Compteur, Climatisation, ...)		
Poste	DISPATCHING		01/01/2016	140 854 718
Poste	Enrochements Pap Piste Enrochements Papenoo N.R		30/12/1999	21 901 736
Poste	Enrochements Pap Piste Enrochements Papenoo N.R		30/12/1999	21 901 736
Poste	Enrochements Pap Piste Enrochements Papenoo N.R		30/12/1999	21 901 736
Poste	Enrochements Pap Piste Enrochements Papenoo N.R		30/12/1999	21 901 736
Poste	FAATAUTIA 1	Bâtiment	01/05/2009	728 736
Poste	FAATAUTIA 1	Bâtiment	01/08/2002	21 628 846
Poste	FAATAUTIA 1	CellulesJeu de barre	01/08/2002	36 682 942
Poste	FAATAUTIA 1	Contrôle CommandeProtection	01/08/2002	9 334 648
Poste	FAATAUTIA 1	Contrôle CommandeProtection	23/12/2010	1 054 774
Poste	FAATAUTIA 1	Autres (Auxiliaire, Compteur, ...)	01/05/2005	740 174
Poste	FAATAUTIA 1	Autres (Auxiliaire, Compteur, ...)	01/01/2008	1 832 009
Poste	FAATAUTIA 1	Autres (Auxiliaire, Compteur, ...)	01/08/2002	12 963 035
Poste	FAATAUTIA 1	Autres (Auxiliaire, Compteur, ...)	31/12/2012	176 801
Poste	FAATAUTIA 1	Contrôle CommandeProtection	30/06/2015	11 660 050
Poste	FAATAUTIA 1	Contrôle CommandeProtection	11/03/2014	2 597 238
Poste	FAATAUTIA 1	Contrôle CommandeProtection	18/03/2015	2 597 238
		Autres (Auxiliaire, Compteur, Climatisation, ...)		
Poste	FAATAUTIA 1		27/05/2014	3 369 053



Société de Transport d'Énergie
électrique en Polynésie

ETAT DES ACTIFS AU 31/12/2017

Type	Lieu	Composants	Date de Mise En Service	Valeur brute
		Autres (Auxiliaire, Compteur, Climatisation, ...)		
Poste	FAAUTIA 1		09/09/2015	3 057 778
Poste	FAAUTIA 2/3	Bâtiment	01/08/2002	1 100 000
Poste	FAAUTIA 2/3	CellulesJeu de barre	01/08/2002	3 200 000
Poste	FAAUTIA 4/5	Bâtiment	01/08/2002	2 937 226
Poste	FAAUTIA 4/5	CellulesJeu de barre	01/08/2002	8 811 677
Poste	Frais sortie PIM	Frais sortie PIM	31/12/2014	4 284 787
Poste	PAP.AVAL	Bâtiment	23/12/2010	40 890 774
Poste	PAP.AVAL	CellulesJeu de barre	23/12/2010	25 807 710
Poste	PAP.AVAL	Contrôle CommandeProtection	23/12/2010	50 322 013
Poste	PAP.AVAL	Contrôle CommandeProtection	23/12/2010	822 806
Poste	PAP.AVAL	Contrôle CommandeProtection	23/12/2010	6 971 437
Poste	PAP.AVAL	Autres (Auxiliaire, Compteur, ...)	23/12/2010	3 816 829
Poste	PAP.AVAL	Autres (Auxiliaire, Compteur, ...)	31/12/2012	176 801
Poste	PAP.AVAL	Contrôle CommandeProtection	02/09/2013	1 464 996
Poste	PAP.AVAL	Contrôle CommandeProtection	18/03/2015	1 464 996
Poste	PAP.AVAL	Contrôle CommandeProtection	07/05/2015	1 464 997
		Autres (Auxiliaire, Compteur, Climatisation, ...)		
Poste	PAP.AVAL		27/05/2014	2 887 760
		Autres (Auxiliaire, Compteur, Climatisation, ...)		
Poste	PAP.AVAL		09/09/2015	3 057 778
		Autres (Auxiliaire, Compteur, Climatisation, ...)		
Poste	PAP.AVAL		10/10/2016	3 263 331
Poste	Papenoo	Piste Papenoo	30/12/1989	1 553 937
Poste	Papenoo	Piste Papenoo	30/12/1989	7 205 408
Poste	Papenoo	Piste Papenoo	30/12/1989	5 651 471
Poste	PAPENOO 0	Bâtiment	01/01/1997	1 131 853
Poste	PAPENOO 0	Bâtiment	01/01/1997	7 500 000
Poste	PAPENOO 0	CellulesJeu de barre	01/01/1997	18 837 493
Poste	PAPENOO 0	CellulesJeu de barre	01/01/1997	23 906 691
Poste	PAPENOO 0	Contrôle CommandeProtection	01/01/1997	5 271 903
Poste	PAPENOO 0	Contrôle CommandeProtection	01/01/1997	6 329 762
Poste	PAPENOO 0	Contrôle CommandeProtection	01/01/2007	26 215 612
Poste	PAPENOO 0	Contrôle CommandeProtection	30/11/2015	14 196 515
Poste	PAPENOO 0	Autres (Auxiliaire, Compteur, ...)	01/01/1997	13 024 884
Poste	PAPENOO 0	Contrôle CommandeProtection	18/03/2015	3 716 705
Poste	PAPENOO 1	Bâtiment	01/01/1998	9 779 919
Poste	PAPENOO 1	Bâtiment	01/01/1998	13 255 260
Poste	PAPENOO 1	Transformateur	01/01/1998	1 005 187
Poste	PAPENOO 1	Transformateur	01/01/1998	3 283 482
Poste	PAPENOO 1	Transformateur	01/01/1998	46 219 954
Poste	PAPENOO 1	CellulesJeu de barre	01/01/1998	10 664 398
Poste	PAPENOO 1	CellulesJeu de barre	01/01/1998	48 696 278
Poste	PAPENOO 1	Contrôle CommandeProtection	01/01/1998	5 650 631
Poste	PAPENOO 1	Contrôle CommandeProtection	01/01/2007	26 215 612
Poste	PAPENOO 1	Contrôle CommandeProtection	23/12/2010	2 805 492
Poste	PAPENOO 1	Autres (Auxiliaire, Compteur, ...)	01/01/1998	5 884 568
Poste	PAPENOO 1	Contrôle CommandeProtection	24/10/2016	13 786 501
Poste	PAPENOO 1	Contrôle CommandeProtection	24/05/2016	8 968 384
Poste	PAPENOO 2	Bâtiment	01/02/1992	4 354 933
Poste	PAPENOO 2	Bâtiment	01/01/1995	8 752 872
Poste	PAPENOO 2	Bâtiment	15/12/2011	318 180
Poste	PAPENOO 2	CellulesJeu de barre	01/02/1992	2 217 785
Poste	PAPENOO 2	CellulesJeu de barre	01/02/1992	14 670 272
Poste	PAPENOO 2	CellulesJeu de barre	01/01/1990	30 000 000
Poste	PAPENOO 2	CellulesJeu de barre	15/12/2011	2 828 774
Poste	PAPENOO 2	Contrôle CommandeProtection	01/01/1993	8 346 545
Poste	PAPENOO 2	Contrôle CommandeProtection	01/01/2007	26 593 086
Poste	PAPENOO 2	Contrôle CommandeProtection	30/11/2015	15 146 226



Société de Transport d'Énergie
électrique en Polynésie

ETAT DES ACTIFS AU 31/12/2017

Type	Lieu	Composants	Date de Mise En Service	Valeur brute
Poste	PAPENOO 2	Autres (Auxiliaire, Compteur, ...)	01/08/1997	584 733
Poste	PAPENOO 2	Autres (Auxiliaire, Compteur, ...)	15/12/2011	701 221
Poste	PAPENOO 2	Contrôle CommandeProtection	09/01/2014	4 134 332
Poste	PAPENOO 2	Contrôle CommandeProtection	18/03/2015	4 134 332
Poste	PAPENOO SUD	Bâtiment	01/01/1995	1 361 189
Poste	PAPENOO SUD	Bâtiment	01/01/1990	1 428 000
Poste	PAPENOO SUD	Bâtiment	01/01/1995	2 484 193
Poste	PAPENOO SUD	Bâtiment	01/01/1990	3 455 200
Poste	PAPENOO SUD	Bâtiment	01/01/1995	4 173 700
Poste	PAPENOO SUD	Bâtiment	01/01/1995	16 213 522
Poste	PAPENOO SUD	Bâtiment	01/01/1990	39 488 058
Poste	PAPENOO SUD	Bâtiment	23/12/2010	18 342 505
Poste	PAPENOO SUD	Transformateur	01/01/1990	4 883 200
Poste	PAPENOO SUD	Transformateur	01/01/1990	90 000 000
Poste	PAPENOO SUD	Transformateur	01/01/1995	2 065 264
Poste	PAPENOO SUD	Transformateur	01/01/1995	2 484 193
Poste	PAPENOO SUD	Transformateur	01/01/1995	12 857 341
Poste	PAPENOO SUD	Transformateur	01/01/1995	44 554 199
Poste	PAPENOO SUD	Transformateur	23/12/2010	4 797 054
Poste	PAPENOO SUD	CellulesJeu de barre	01/01/1990	2 856 000
Poste	PAPENOO SUD	CellulesJeu de barre	01/01/1995	4 968 388
Poste	PAPENOO SUD	CellulesJeu de barre	01/01/1995	6 243 782
Poste	PAPENOO SUD	CellulesJeu de barre	01/01/1990	6 910 400
Poste	PAPENOO SUD	CellulesJeu de barre	01/01/1995	7 900 880
Poste	PAPENOO SUD	CellulesJeu de barre	01/01/1995	19 549 810
Poste	PAPENOO SUD	CellulesJeu de barre	01/01/1990	78 592 161
Poste	PAPENOO SUD	CellulesJeu de barre	09/03/2011	288 000
Poste	PAPENOO SUD	Contrôle CommandeProtection	01/01/1995	1 863 145
Poste	PAPENOO SUD	Contrôle CommandeProtection	01/01/1995	492 502
Poste	PAPENOO SUD	Contrôle CommandeProtection	01/01/1990	1 071 000
Poste	PAPENOO SUD	Contrôle CommandeProtection	01/01/1990	2 591 400
Poste	PAPENOO SUD	Contrôle CommandeProtection	01/01/2007	33 705 786
Poste	PAPENOO SUD	Contrôle CommandeProtection	01/01/1990	39 488 058
Poste	PAPENOO SUD	Contrôle CommandeProtection	23/12/2010	25 900 061
Poste	PAPENOO SUD	Contrôle CommandeProtection	30/04/2011	507 519
Poste	PAPENOO SUD	Contrôle CommandeProtection	07/12/2015	6 743 591
Poste	PAPENOO SUD	Contrôle CommandeProtection	02/04/2015	13 212 862
Poste	PAPENOO SUD	Autres (Auxiliaire, Compteur, ...)	01/03/2002	103 400
Poste	PAPENOO SUD	Autres (Auxiliaire, Compteur, ...)	01/01/1990	357 000
Poste	PAPENOO SUD	Autres (Auxiliaire, Compteur, ...)	01/01/1995	455 502
Poste	PAPENOO SUD	Autres (Auxiliaire, Compteur, ...)	01/01/1990	863 800
Poste	PAPENOO SUD	Autres (Auxiliaire, Compteur, ...)	01/05/2005	1 400 800
Poste	PAPENOO SUD	Autres (Auxiliaire, Compteur, ...)	01/02/2001	1 217 940
Poste	PAPENOO SUD	Autres (Auxiliaire, Compteur, ...)	01/05/2005	3 200 000
Poste	PAPENOO SUD	Autres (Auxiliaire, Compteur, ...)	01/01/1990	9 872 015
Poste	PAPENOO SUD	Autres (Auxiliaire, Compteur, ...)		-5 927 622
Poste	PAPENOO SUD	Autres (Auxiliaire, Compteur, ...)	30/09/2013	6 803 780
Poste	PAPENOO SUD	Autres (Auxiliaire, Compteur, ...)	23/12/2010	3 720 740
Poste	PAPENOO SUD	Autres (Auxiliaire, Compteur, ...)	30/11/2015	5 244 606
Poste	PAPENOO SUD	Cellules Jeu de barre	23/12/2010	19 669 952
Poste	PAPENOO SUD	Transformateur	30/11/2015	5 029 281
Poste	PAPENOO SUD	Autres (Auxiliaire, Compteur, ...)	01/01/1995	621 048
Poste	PAPENOO SUD	Autres (Auxiliaire, Compteur, ...)	01/01/1995	1 557 886
Poste	PAPENOO SUD		04/11/2016	17 745 289
Poste	PAPENOO SUD		18/03/2015	3 287 808
Poste	Piste	Piste Piste	30/12/1992	997 850
Poste	Piste	Piste Piste	30/12/1992	997 850
Poste	Piste EXT Poste SU	Piste Piste EXT Poste SUD-TEP3/94	30/12/1994	3 326 433
Poste	Piste Liaison Paper	Piste Piste Liaison Papenoo3	14/06/1992	2 311 698



Société de Transport d'Énergie
électrique en Polynésie

ETAT DES ACTIFS AU 31/12/2017

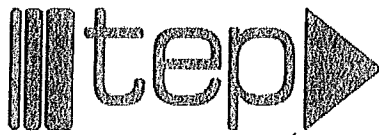
Type	Lieu	Composants	Date de Mise En Service	Valeur brute
Poste	Piste Liaison Paper Piste Piste Liaison Papenoo4		14/06/1992	2 311 698
Poste	Pistes Non Renouv Piste Pistes Non Renouv.		30/12/1996	20 376 823
Poste	Pistes Non Renouv Piste Pistes Non Renouv.		30/12/1996	20 376 823
Poste	Pistes Non Renouv Piste Pistes Non Renouv.		30/12/1996	20 376 823
Poste	Pistes Non Renouv Piste Pistes Non Renouv.		30/12/1996	20 376 823
Poste	PUNARUU 30kV	Bâtiment	01/12/1988	14 981 616
Poste	PUNARUU 30kV	Bâtiment	23/12/2010	34 143 693
Poste	PUNARUU 30kV	Transformateur	01/03/1989	16 746 368
Poste	PUNARUU 30kV	Transformateur	01/06/1993	4 660 000
Poste	PUNARUU 30kV	Transformateur	01/06/1993	23 216 611
Poste	PUNARUU 30kV	Transformateur	23/12/2010	823 562
Poste	PUNARUU 30kV	Transformateur	30/04/2011	1 440 744
Poste	PUNARUU 30kV	CellulesJeu de barre	23/12/2010	91 087 959
Poste	PUNARUU 30kV	Contrôle CommandeProtection	10/10/2010	60 041 423
Poste	PUNARUU 30kV	Contrôle CommandeProtection	30/12/2011	2 701 290
Poste	PUNARUU 30kV	Contrôle CommandeProtection	30/12/2011	202 103
Poste	PUNARUU 30kV	Autres (Auxiliaire, Compteur, ...)	23/12/2010	16 349 757
Poste	PUNARUU 30kV	Contrôle CommandeProtection	23/12/2010	2 041 955
Poste	PUNARUU 30kV	Contrôle CommandeProtection	23/12/2010	1 720 318
Poste	PUNARUU 30kV	Contrôle CommandeProtection	18/03/2015	2 352 006
Poste	PUNARUU 30kV	Contrôle CommandeProtection	07/05/2015	2 352 007
Poste	PUNARUU 30kV		27/05/2014	6 738 107
Poste	PUNARUU 30kV		09/09/2015	3 057 778
Poste	PUNARUU 90kV	Bâtiment	01/12/1989	24 757 820
Poste	PUNARUU 90kV	Bâtiment	01/06/2009	286 168 627
Poste	PUNARUU 90kV	Bâtiment	02/12/2011	596 000
Poste	PUNARUU 90kV	Transformateur	01/12/1994	67 773 045
Poste	PUNARUU 90kV	CellulesJeu de barre	01/12/1992	4 657 188
Poste	PUNARUU 90kV	CellulesJeu de barre	01/12/1989	51 711 083
Poste	PUNARUU 90kV	CellulesJeu de barre	01/01/2003	51 513 587
Poste	PUNARUU 90kV	CellulesJeu de barre	01/06/2009	600 471 113
Poste	PUNARUU 90kV	Contrôle CommandeProtection	01/06/2009	48 268 633
Poste	PUNARUU 90kV	Contrôle CommandeProtection	23/12/2010	560 632
Poste	PUNARUU 90kV	Contrôle CommandeProtection	10/10/2010	1 720 319
Poste	PUNARUU 90kV	Contrôle CommandeProtection	23/12/2010	7 797 571
Poste	PUNARUU 90kV	Contrôle CommandeProtection	31/07/2010	688 471
Poste	PUNARUU 90kV	Contrôle CommandeProtection	31/05/2010	670 000
Poste	PUNARUU 90kV	Contrôle CommandeProtection	15/07/2010	2 331 107
Poste	PUNARUU 90kV	Contrôle CommandeProtection	02/04/2015	13 073 235
Poste	PUNARUU 90kV	Autres (Auxiliaire, Compteur, ...)	01/05/2005	401 236
Poste	PUNARUU 90kV	Autres (Auxiliaire, Compteur, ...)	01/01/2008	1 120 669
Poste	PUNARUU 90kV	Contrôle CommandeProtection	01/11/2009	371 086
Poste	PUNARUU 90kV	Autres (Auxiliaire, Compteur, ...)	01/06/2009	130 482 242
Poste	PUNARUU 90kV	Autres (Auxiliaire, Compteur, ...)	31/05/2010	990 000
Poste	PUNARUU 90kV	Autres (Auxiliaire, Compteur, Climatisation, ...)		
Poste	PUNARUU 90kV		31/12/2012	176 801
Poste	PUNARUU 90kV	Transformateur	31/05/2016	2 880 055
Poste	PUNARUU 90kV	Transformateur	15/11/2015	56 130 744
Poste	PUNARUU 90kV	Contrôle CommandeProtection	18/03/2015	4 748 587
Poste	PUNARUU 90kV	Contrôle CommandeProtection	02/09/2013	4 748 587
Poste	PUNARUU 90kV	Autres (Auxiliaire, Compteur, Climatisation, ...)		
Poste	PUNARUU 90kV		31/05/2016	3 278 458
Poste	PUNARUU 90kV	Autres (Auxiliaire, Compteur, Climatisation, ...)		
Poste	PUNARUU 90kV		27/05/2014	6 738 107
Poste	PUNARUU 90kV	Autres (Auxiliaire, Compteur, Climatisation, ...)		
Poste	PUNARUU 90kV		09/09/2015	3 057 778
Poste	Réalisation du Tun Piste Réalisation du Tunnel		30/12/1989	41 403 161
Poste	Réalisation du Tun Piste Réalisation du Tunnel		30/12/1989	41 403 161



Société de Transport d'Énergie
électrique en Polynésie

ETAT DES ACTIFS AU 31/12/2017

Type	Lieu	Composants	Date de Mise En Service	Valeur brute
Poste	TARAVAO	Bâtiment	01/01/1997	537 808
Poste	TARAVAO	Bâtiment	01/12/2004	645 478
Poste	TARAVAO	Bâtiment	01/01/1997	1 087 386
Poste	TARAVAO	Bâtiment	01/01/1997	2 998 379
Poste	TARAVAO	Bâtiment	01/07/1991	4 010 695
Poste	TARAVAO	Transformateur	01/12/2004	2 115 849
Poste	TARAVAO	Transformateur	01/01/1997	18 243 791
Poste	TARAVAO	Transformateur	01/12/2004	27 081 594
Poste	TARAVAO	Transformateur	23/12/2010	97 835 644
Poste	TARAVAO	Transformateur	30/01/2011	404 196
Poste	TARAVAO	CellulesJeu de barre	01/01/1997	51 224 809
Poste	TARAVAO	CellulesJeu de barre	01/12/2004	15 330 310
Poste	TARAVAO	CellulesJeu de barre	23/12/2010	646 062
Poste	TARAVAO	Contrôle CommandeProtection	10/10/2010	24 746 083
Poste	TARAVAO	Contrôle CommandeProtection	23/12/2010	1 054 773
Poste	TARAVAO	Contrôle CommandeProtection	23/12/2010	1 808 179
Poste	TARAVAO	Contrôle CommandeProtection	23/12/2010	2 805 492
Poste	TARAVAO	Contrôle CommandeProtection	10/10/2011	7 994 647
Poste	TARAVAO	Autres (Auxiliaire, Compteur, ...)	01/05/2005	934 683
Poste	TARAVAO	Autres (Auxiliaire, Compteur, ...)	01/01/2008	2 534 138
Poste	TARAVAO	Autres (Auxiliaire, Compteur, ...)	01/12/2004	27 542 687
Poste	TARAVAO	Autres (Auxiliaire, Compteur, ...)	23/12/2010	2 503 542
Poste	TARAVAO	Autres (Auxiliaire, Compteur, ...)	31/12/2012	176 800
Poste	TARAVAO	Bâtiment	23/12/2010	35 140 239
Poste	TARAVAO	Contrôle CommandeProtection	18/03/2015	4 326 084
Poste	TARAVAO	Contrôle CommandeProtection	27/02/2015	4 326 084
Poste	TARAVAO	Contrôle CommandeProtection	23/12/2010	4 326 084
		Autres (Auxiliaire, Compteur, Climatisation, ...)		
Poste	TARAVAO		09/09/2015	3 057 778
		Autres (Auxiliaire, Compteur, Climatisation, ...)		
			27/05/2014	2 887 760
Poste	TARAVAO			
Poste	TIPAERUI 30	Bâtiment	01/11/1988	84 999 445
Poste	TIPAERUI 30	CellulesJeu de barre	01/10/1989	18 608 306
Poste	TIPAERUI 30	CellulesJeu de barre	01/12/1989	55 707 328
Poste	TIPAERUI 30	CellulesJeu de barre	01/11/1988	87 614 812
Poste	TIPAERUI 30	CellulesJeu de barre	01/03/2005	20 000 000
Poste	TIPAERUI 30	Contrôle CommandeProtection	01/08/2002	31 094 199
Poste	TIPAERUI 30	Contrôle CommandeProtection	01/01/2010	8 089 878
Poste	TIPAERUI 30	Contrôle CommandeProtection	23/09/2010	1 069 787
Poste	TIPAERUI 30	Contrôle CommandeProtection	23/12/2010	631 862
Poste	TIPAERUI 30	Contrôle CommandeProtection	15/09/2015	3 887 882
Poste	TIPAERUI 30	Autres (Auxiliaire, Compteur, ...)	01/05/2005	490 104
Poste	TIPAERUI 30	Autres (Auxiliaire, Compteur, ...)	01/01/2008	1 368 881
Poste	TIPAERUI 30	Contrôle CommandeProtection	18/03/2015	5 137 070
Poste	TIPAERUI 30	Contrôle CommandeProtection	07/05/2015	5 137 070
Poste	TIPAERUI 30	Contrôle CommandeProtection	10/08/2015	5 137 070
		Autres (Auxiliaire, Compteur, Climatisation, ...)		
Poste	TIPAERUI 30		09/09/2015	3 057 778
		Autres (Auxiliaire, Compteur, Climatisation, ...)		
			27/05/2014	4 331 640
Poste	TIPAERUI 30			
Poste	TIPAERUI 90	Bâtiment	01/10/1989	3 707 680
Poste	TIPAERUI 90	Bâtiment	01/10/2005	30 943 365
Poste	TIPAERUI 90	Bâtiment	01/10/1989	30 270 000
Poste	TIPAERUI 90	Transformateur	01/12/1992	29 959 090
Poste	TIPAERUI 90	Transformateur	01/10/2005	42 547 127
Poste	TIPAERUI 90	Transformateur	01/11/2010	1 781 413
Poste	TIPAERUI 90	CellulesJeu de barre	01/12/1992	6 070 000
Poste	TIPAERUI 90	CellulesJeu de barre	01/10/1989	129 104 991
Poste	TIPAERUI 90	CellulesJeu de barre	01/10/2005	55 440 195



Société de Transport d'Énergie
électrique en Polynésie

ETAT DES ACTIFS AU 31/12/2017

Type	Lieu	Composants	Date de Mise En Service	Valeur brute
Poste	TIPAERUI 90	Contrôle CommandeProtection	01/03/1998	123 484
Poste	TIPAERUI 90	Contrôle CommandeProtection	01/01/2010	8 275 170
Poste	TIPAERUI 90	Contrôle CommandeProtection	01/01/1998	13 075 000
Poste	TIPAERUI 90	Contrôle CommandeProtection	01/12/1992	38 447 223
Poste	TIPAERUI 90	Contrôle CommandeProtection	10/10/2010	1 137 558
Poste	TIPAERUI 90	Contrôle CommandeProtection	23/12/2010	1 493 647
Poste	TIPAERUI 90	Contrôle CommandeProtection	22/06/2011	5 649 460
Poste	TIPAERUI 90	Autres (Auxiliaire, Compteur, ...)	01/05/2005	490 104
Poste	TIPAERUI 90	Autres (Auxiliaire, Compteur, ...)	01/01/2008	1 368 880
Poste	TIPAERUI 90	Autres (Auxiliaire, Compteur, ...)	31/12/2012	176 801
Poste	TIPAERUI 90	Bâtiment	25/10/2016	5 805 915
Poste	TIPAERUI 90	Transformateur	10/02/2016	8 696 222
Poste	TIPAERUI 90	Contrôle CommandeProtection	18/03/2015	5 308 504
Poste	TIPAERUI 90	Contrôle CommandeProtection	02/09/2013	5 308 504
Poste	TIPAERUI 90	Contrôle CommandeProtection	25/10/2016	5 308 505
Poste	TIPAERUI 90	Autres (Auxiliaire, Compteur, Climatisation, ...)	27/05/2014	1 925 172
Poste	TIPAERUI 90	Autres (Auxiliaire, Compteur, Climatisation, ...)	09/09/2015	3 057 778
Poste	TITAAVIRI	Bâtiment	01/01/2007	2 018 179
Poste	TITAAVIRI	Bâtiment	01/09/2000	12 759 780
Poste	TITAAVIRI	Bâtiment	01/01/1998	25 933 292
Poste	TITAAVIRI	CellulesJeu de barre	01/03/1991	10 501
Poste	TITAAVIRI	CellulesJeu de barre	01/05/1988	1 414 564
Poste	TITAAVIRI	CellulesJeu de barre	01/06/1989	7 369 694
Poste	TITAAVIRI	CellulesJeu de barre	01/01/1998	23 842 414
Poste	TITAAVIRI	Contrôle CommandeProtection	01/01/1998	10 338 645
Poste	TITAAVIRI	Contrôle CommandeProtection	10/10/2010	726 199
Poste	TITAAVIRI	Contrôle CommandeProtection	23/12/2010	1 852 201
Poste	TITAAVIRI	Contrôle CommandeProtection	30/06/2015	12 546 760
Poste	TITAAVIRI	Autres (Auxiliaire, Compteur, ...)	01/10/2005	93 938
Poste	TITAAVIRI	Autres (Auxiliaire, Compteur, ...)	01/05/2005	1 470 866
Poste	TITAAVIRI	Autres (Auxiliaire, Compteur, ...)	01/01/2008	3 664 015
Poste	TITAAVIRI	Autres (Auxiliaire, Compteur, ...)	01/01/1998	13 897 159
Poste	TITAAVIRI	Autres (Auxiliaire, Compteur, Climatisation, ...)	27/05/2014	1 925 173
Poste	TITAAVIRI	Autres (Auxiliaire, Compteur, Climatisation, ...)	09/09/2015	3 057 778
Poste	TITAAVIRI 1	Bâtiment	01/01/1998	2 700 000
Poste	TITAAVIRI 1	CellulesJeu de barre	01/01/1998	4 800 000
Poste	TITAAVIRI 2	Bâtiment	01/01/1998	1 500 000
Poste	TITAAVIRI 2	CellulesJeu de barre	01/01/1998	2 400 000
Poste	Travaux divers	Piste Travaux divers	30/12/1991	2 310 915
Poste	Travaux divers	Piste Travaux divers	30/12/1991	2 310 915
Poste	Vaihiria	Piste Vaihiria	30/12/1989	20 586 389
Poste	Vaihiria	Piste Vaihiria	30/12/1989	20 586 389
Poste	Vaihiria	Piste Vaihiria	30/12/1989	20 586 389
Poste	VAIHIRIA 1	Bâtiment	01/09/1995	383 890
Poste	VAIHIRIA 1	CellulesJeu de barre	01/09/1995	165 250
Poste	VAIHIRIA 1	CellulesJeu de barre	01/03/1988	1 298 444
Poste	VAIHIRIA 1	CellulesJeu de barre	01/09/1995	2 629 768
Poste	VAIHIRIA 1	Contrôle CommandeProtection	01/09/1995	747 631
Poste	VAIHIRIA 1	Contrôle CommandeProtection	10/10/2010	722 152
Poste	VAIHIRIA 1	Contrôle CommandeProtection	23/12/2010	1 808 179
Poste	VAIHIRIA 1	Autres (Auxiliaire, Compteur, ...)	01/05/2005	1 319 551
Poste	VAIHIRIA 2	Bâtiment	01/01/1987	3 200 000
Poste	VAIHIRIA 2	CellulesJeu de barre	01/01/1987	5 600 000
Poste	VAIHIRIA 3	Bâtiment	01/01/1986	1 800 000
Poste	VAIHIRIA 3	CellulesJeu de barre	01/01/1986	5 600 000



Société de Transport d'Énergie
électrique en Polynésie

ETAT DES ACTIFS AU 31/12/2017

Type	Lieu	Composants	Date de Mise En Service	Valeur brute
Poste	VAIRAATO A	Bâtiment	01/01/2009	2 500 000
Poste	VAIRAATO A	CellulesJeu de barre	01/01/2009	1 436 754
Poste	VAIRAATO A	CellulesJeu de barre	01/03/2005	17 672 966
Poste	VAIRAATO A	CellulesJeu de barre	01/01/2009	46 800 000
Poste	VAIRAATO A	CellulesJeu de barre	01/03/2005	166 049 363
Poste	VAIRAATO A	Contrôle CommandeProtection	01/10/2009	4 536 600
Poste	VAIRAATO A	Contrôle CommandeProtection	01/01/2009	10 700 000
Poste	VAIRAATO A	Contrôle CommandeProtection	16/07/2010	1 712 610
Poste	VAIRAATO A	Contrôle CommandeProtection	23/12/2010	5 610 984
Poste	VAIRAATO A	Contrôle CommandeProtection	23/12/2010	714 124
Poste	VAIRAATO A	Autres (Auxiliaire, Compteur, ...)	01/05/2005	789 575
Poste	VAIRAATO A	Autres (Auxiliaire, Compteur, ...)	01/01/2008	2 205 316
Poste	VAIRAATO A	Autres (Auxiliaire, Compteur, ...)	31/12/2012	176 801
Poste	VAIRAATO A	Contrôle CommandeProtection	18/03/2015	8 691 656
Poste	VAIRAATO A	Contrôle CommandeProtection	07/05/2015	8 764 008
		Autres (Auxiliaire, Compteur, Climatisation, ...)		
Poste	VAIRAATO A		27/05/2014	5 775 520
		Autres (Auxiliaire, Compteur, Climatisation, ...)		
Poste	VAIRAATO A		09/09/2015	3 057 778
Poste	VAITE 1	Bâtiment	01/12/1985	1 400 000
Poste	VAITE 1	CellulesJeu de barre	01/12/1985	3 200 000
Poste	VAITE 2	Bâtiment	01/06/1988	1 306 818
Poste	VAITE 2	Contrôle CommandeProtection	01/06/1989	231 974
Poste	VAITE 2	Autres (Auxiliaire, Compteur, ...)	01/09/1995	2 836 040
TOTAL VALEUR BRUTE				12 666 164 905
ACTIF - VALEUR NETTE COMPTABLE				6 651 498 339
PASSIF - SUBVENTIONS ET APPORT EN DEFICALISATION				2 270 699 064

